

東北に春を告げるまち

広報

ひろの

初夏を知らせる白い花ーみかんの丘ー

No. 658

2026. 6



広野みかんの取り組み



未来へつなぐ10本の苗木

4月30日（木）、福島県立ふたば未来学園の学園内やみかんの丘、高倉みかん畑に、記念の苗木10本を植樹しました。これは、広野町、福島県立ふたば未来学園、株式会社マルトによる共同商品開発が5周年を迎えたことを記念したものです。



植樹にはプロジェクトに携わる生徒の室井 郁さん(高校3年)、山本 樹さん(同)、武田 陸叶さん(中学3年)達が参加し、丁寧に土を被せました。「この木が後輩たちへ活動をつなぐきっかけになれば」との想いが込められています。今後は生徒たちと共に育成・管理を行い、地域とともに成長を見守っていきます。



初夏の畑に咲く白い花



みかんの丘や高倉みかん畑では、白く可憐な「みかんの花」が満開を迎えました。爽やかな香りが漂うこの季節は、秋の収穫に向けた大切な準備期間です。町の風景とともに、着実に実りの季節へと向かっています。



みかんの丘展望台からの景色

NEW Challenge!

畑にミツバチがやってきました



高倉みかん畑では、地域の自然資源を調べる試験として、5月から6月末までミツバチの飼育を行っています。

みかんの花からどのくらいの蜜が採れるのか、また受粉状況



はどう変化するのかを調査するのが目的です。性質のおとなしいミツバチを選び、作業の邪魔にならない場所で安全に管理しています。この小さな働き者たちの活躍が、今後の品質向上につながるかを見守ります。



新緑を満喫！五社山登山



5月23日（土）、毎年恒例の登山イベント・五社山登山が開催されました。当日は天候にも恵まれて、多くの参加者が爽やかな新緑の中、登山を楽しみました。山頂に到着した参加者の皆さんは、展望台からの景色を楽しみながら記念撮影などを行っていました。山頂では、みかんジュースの振る舞いや広野夢大使（なすびさん・小沢晴司先生）による講話、観光協会による〇×クイズなどが行われ、参加者同士の交流を深めました。



山頂を目指して登山する参加者



山頂からの眺め



観光協会による〇×クイズ



山頂で記念撮影



みかんジュースの振る舞い

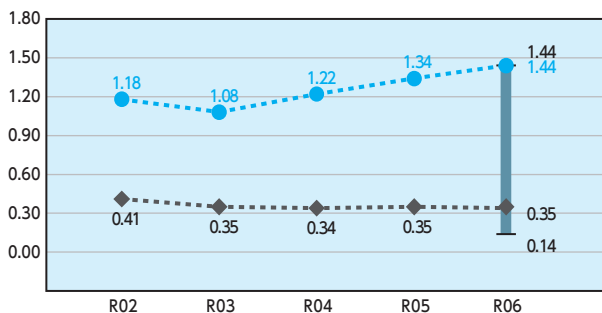


市町村財政比較分析表

令和6年度*普通会計決算

財 政 力

財政力指数 [1.44]



R 6 類似団体内順位 **1/81**
 全国平均 **0.49**
 福島県平均 **0.46**

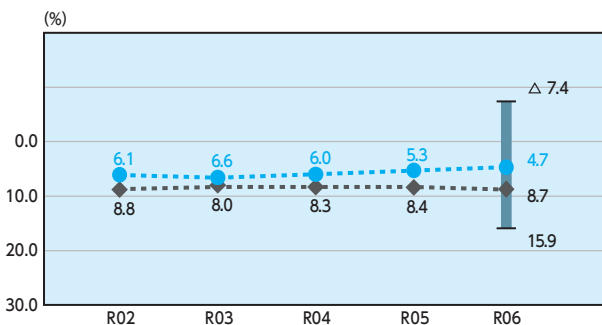
福島県広野町

- 人 口 4,531人 (R7.1.1現在)
- 面 積 58.69 km² (R7.1.1時点公表値)
- 標準財政規模 36億1,932万7千円
- 歳入総額 57億5,756万4千円
- 歳出総額 52億4,913万7千円
- 実質収支 3億9,953万4千円

● 広野町の値 ◆ 類似団体内平均値
 ▮ 類似団体内の最大値および最小値

公債費負担の状況

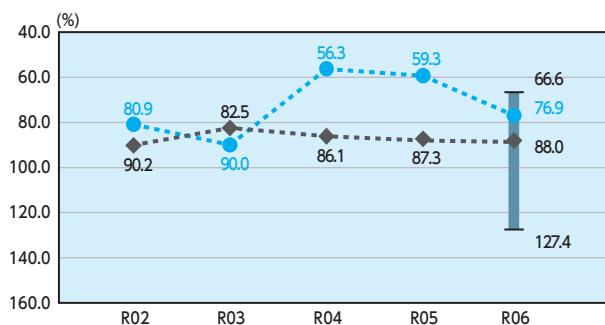
実質公債費比率 [4.7%]



R 6 類似団体内順位 **12/81**
 全国平均 **5.6**
 福島県平均 **6.0**

財政構造の弾力性

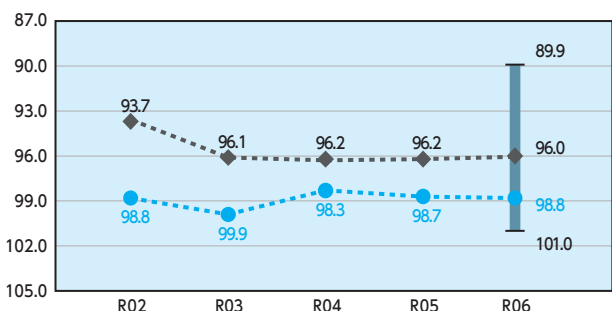
経常収支比率 [76.9%]



R 6 類似団体内順位 **6/81**
 全国平均 **93.8**
 福島県平均 **91.4**

給与水準 (国との比較)

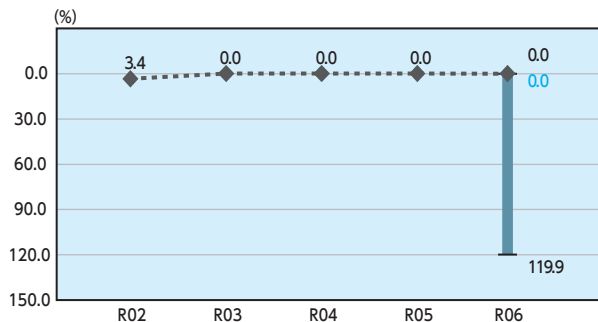
ラスパイレス指数 [98.8]



R 6 類似団体内順位 **70/81**
 全国市平均 **98.6**
 全国町村平均 **96.4**

将来負担の状況

将来負担比率 [-%]

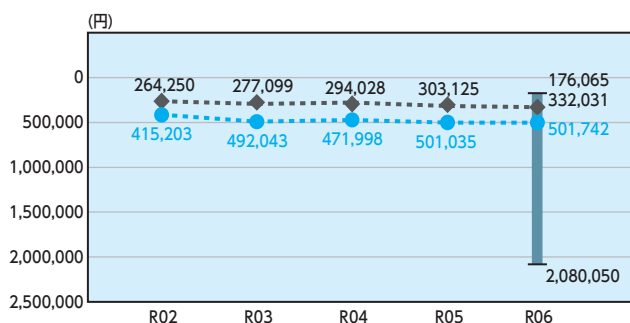


R 6 類似団体内順位 **1/81**
 全国平均 **6.2**
 福島県平均 **0.0**

*普通会計 … 一般会計と特別会計（国民健康保険事業や下水道事業など受益者負担のある事業会計）とを併せたものの呼称。

人件費・物件費などの状況

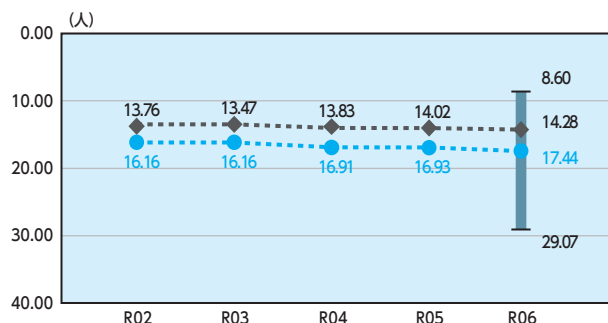
人口1人当たり人件費・物件費など決算額 [501,742円]



R 6 類似団体内順位 77/81
全国平均 169,281
福島県平均 202,990

定員管理の状況

人口千人当たり職員数 [17.44人]



R 6 類似団体内順位 65/81
全国平均 8.41
福島県平均 8.64

分析欄

財政力指数

広野IGCC火力発電所をはじめとする固定資産税の償却資産分が前年比15.7%減少したことにより、基準財政収入額が前年比7.5%減少したため、財政力指数は単年度で0.14ポイント減少したものの、3ヵ年平均では0.1ポイント上昇した。大規模償却資産については、今後、逡減が予想されるため、町勢振興計画の後期基本計画に沿った施策を重点的に執行しつつ、行政の効率化に努めることにより財政の健全化を図る。

経常収支比率

広野IGCC火力発電所をはじめとする固定資産税の減収により経常一般財源が前年比11.7%減少したことに加え、経常一般財源を充当した経常経費が14.5%増加したことにより、経常収支比率が17.6ポイント上昇した。今後、固定資産税は毎年大きく減少することが予想され、比率は増加していくことが見込まれるが、すべての事務事業の優先度を厳しく点検し、優先度の低い事業については、計画的に廃止・縮小を進め、経常経費の削減に努める。

ラスパイレス指数

福島県人事委員会勧告に基づき給与改正を実施しているが、任期付職員の採用などにより本年度のラスパイレス指数は0.1ポイント上昇し98.8となっている。

ラスパイレス指数が類似団体の平均を上回る要因の一つには、東日本大震災および原子力災害からの復興・創生期間における事業などの対応が人員不足の状況下で必要となるため、昇給停止などを実施していないことがあげられる。

実質公債費比率

標準税収入額などが広野IGCC火力発電所をはじめとする固定資産税の償却資産分の減少により、単年度実質公債費比率は前年度と比べ0.02ポイント増の4.86483%となったが、3ヶ年平均では0.6ポイント減となっている。

今後は広野IGCC火力発電所に係る固定資産税が逡減することが見込まれることに伴い、復興関連事業のための地方債の負担が上昇することが予想される。事業の緊急性・必要性を的確に見極め、起債に大きく頼ることのない財政運営に努める。

将来負担比率

分子となる地方債現在が減少したことに加え、分母となる財政調整基金の積立による充当可能基金の増加により、前年度と同様に将来負担額よりも充当可能財源が上回る結果となった。今後は復興・創生期間における事業に伴う基金の取崩しによる比率の上昇が見込まれるため、新規事業の実施について総点検を図り財政健全化に努める。

人口千人当たり職員数

本年度は前年度と比較して0.51人増加している。要因としては、職員が2人増加したことに加え、人口が77人、1.7%減少したためである。また、令和2年国勢調査により類型が異動し、類似団体の中では人口が少ないため、類似団体の平均を大きく上回る結果となった。東日本大震災および原子力災害からの復興・創生期間における事業などに対応するため、定員管理としての職員採用抑制は難しい状況にあるが、任期付職員の採用や再任用制度を活用して定員管理に努める。

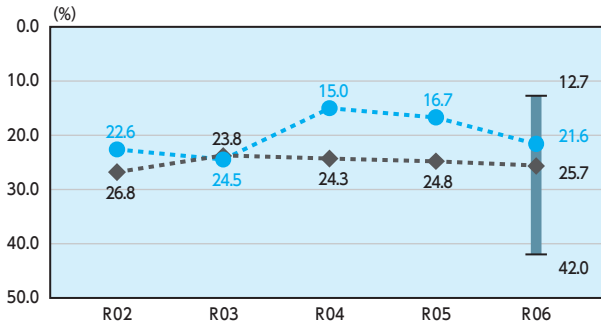
人口1人当たり人件費・物件費など決算額

人件費、物件費、維持補修費の決算額が193,029千円増加したことにより、前年度比707千円増加した。また、令和2年国勢調査により類型が異動したが、類似団体の中では、人口が少ないため類似団体の平均金額を大きく上回る結果となった。これは原発事故に伴う環境放射線モニタリング事業などの復興事業が継続していることが要因となっている。今後は、新たな復興・創生期間における事業の選別化・行政コストの削減を図り、財政健全化に努める。

歳出比較分析表

令和6年度普通会計決算

人件費

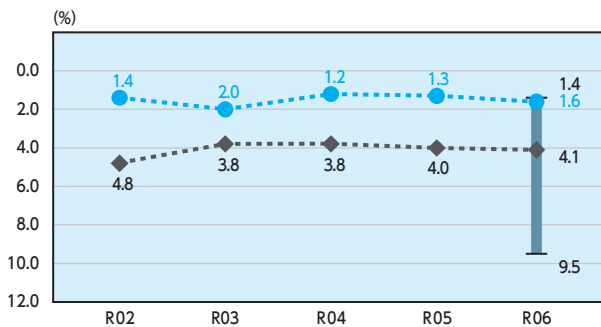


R 6 類似団体内順位 **11/81**
 全国平均 **26.6**
 福島県平均 **25.7**

経常収支比率の分析

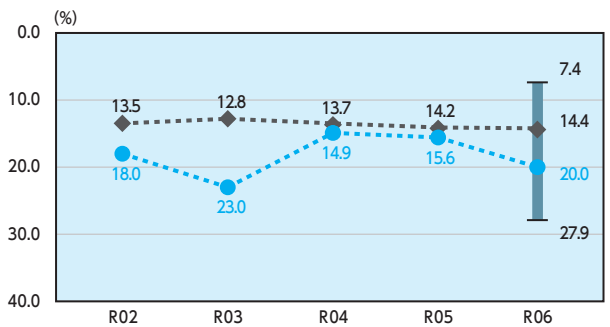
● 広野町の値 ◆ 類似団体内平均値
 I 類似団体内の最大値および最小値

扶助費



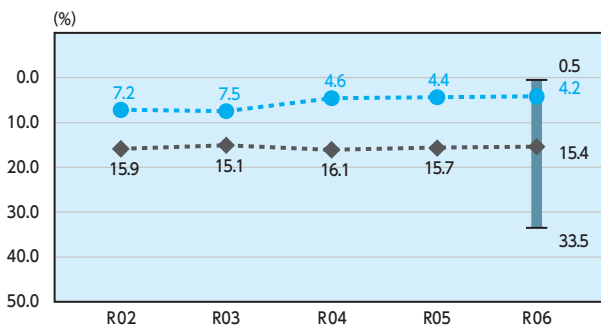
R 6 類似団体内順位 **3/81**
 全国平均 **13.4**
 福島県平均 **8.4**

物件費



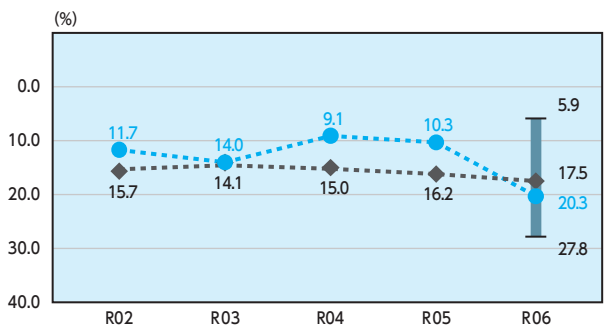
R 6 類似団体内順位 **76/81**
 全国平均 **15.6**
 福島県平均 **17.0**

公債費



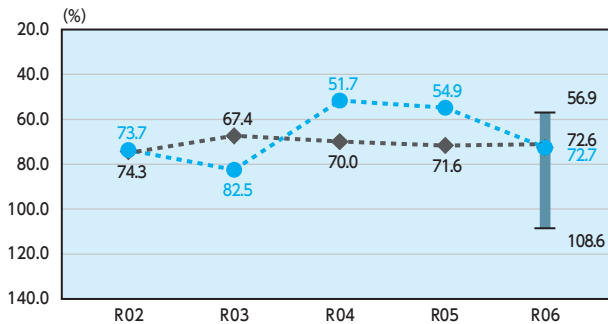
R 6 類似団体内順位 **2/81**
 全国平均 **15.0**
 福島県平均 **14.6**

補助費など



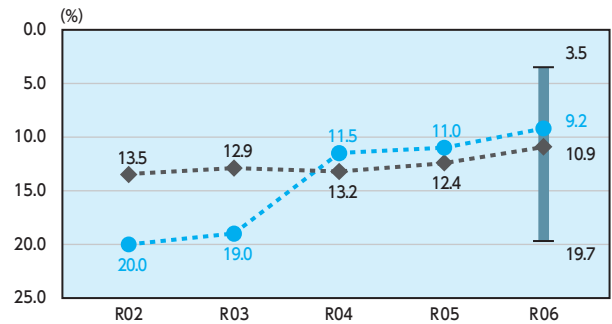
R 6 類似団体内順位 **58/81**
 全国平均 **10.7**
 福島県平均 **13.2**

公債費以外



R 6 類似団体内順位 42/81
全国平均 78.8
福島県平均 76.8

その他



R 6 類似団体内順位 26/81
全国平均 12.5
福島県平均 12.5

分析欄

人件費

人件費に係る経常収支比率は、指数の分母となる経常的一般財源が11.7%減少したことに加え、分子となる経常一般財源充当経費が13.9%増加したため、前年度比4.9ポイントの増となっている。東日本大震災および原子力災害からの復興・創生期間における事業などに対応するため、定員管理としての職員採用抑制は難しい状況にあるが、今後は税金が毎年減少することが見込まれるため給与・手当水準の見直しなどにより引き続き比率の増加の抑制に努める。

扶助費

扶助費に係る経常的収支比率は、指数の分母となる経常的一般財源が11.7%減少したが、分子となる経常一般財源充当経費が11.6%増加したことにより前年度比0.3ポイント増となっている。

東日本大震災および原子力災害の影響により医療費の個人負担の減免が継続しているために類似団体と比較して低い比率となっているが、今後は上昇が見込まれる。

制度見直しなどを行い、比率の上昇を抑えるように努める。

公債費

公債費に係る経常収支比率については、指数の分母となる経常的一般財源が11.7%減少したが、既発行債の償還終了などにより経常一般財源充当経費が15%減少したことにより、前年度比で0.2ポイント減少した。

今後は、老朽化している文教施設などの整備により、経常収支比率の上昇が見込まれるが、事業の重要性を十分に見極めながら慎重に検討し、比率の上昇を極力抑えるように努める。

物件費

物件費に係る経常的収支比率については、指数の分母となる経常的一般財源が11.7%減少したことに加え、分子となる経常一般財源充当経費が12.9%増加したことによ

り前年度比4.4ポイント増となっている。今後は、震災後に整備した施設の維持管理経費の増加により比率の上昇が見込まれるが、行政経費のコスト削減、事務事業の見直し、選別化により経費の削減を図る。

補助費など

補助費に係る経常収支比率については、指数の分母となる経常的一般財源が11.7%減少したことに加え、分子となる経常一般財源充当経費が73.2%増加したことにより前年度比10ポイント増となっている。今後は、補助金交付に係る明確な基準を設けて、補助金の見直しを図り、比率上昇を抑えるよう努める。

公債費以外

公債費以外の経常収支比率については、補助費などに係る経常一般財源充当経費の73.2%増加、人件費に係る経常一般財源充当経費の13.9%の増加に加え、指数の分母となる経常的一般財源が11.7%減少したことで前年度比17.8ポイント上昇した。今後は広野IGCC火力発電所に係る固定資産税が逡減することが見込まれることに加え、復興・創生事業が進むことにより経常収支比率は悪化することが予想される。事業の選別化・効率化による歳出の削減に努めるとともに確実な税金確保に努め、財政の健全化を図る。

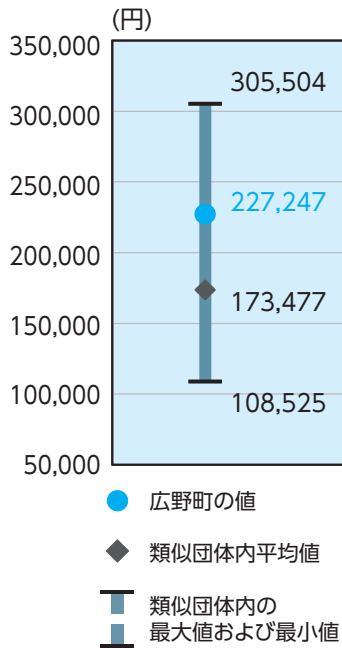
その他

その他に係る経常収支比率については、指数の分母となる経常的一般財源が11.7%減少したことに加え、維持補修費の経常一般財源充当経費が15.2%増加したが、繰出金の経常一般財源充当経費は42.8%減少したことにより1.8ポイント減少した。

国民健康保険、介護保険および後期高齢者医療保険特別会計への繰出金については、医療費などの増加に伴い比率の上昇が見込まれるため、被保険者に対する健康管理など予防措置の周知・啓蒙を図り繰出金の抑制に努める。

人件費および人件費に準ずる費用の分析

人口1人当たり決算額



人件費および人件費に準ずる費用

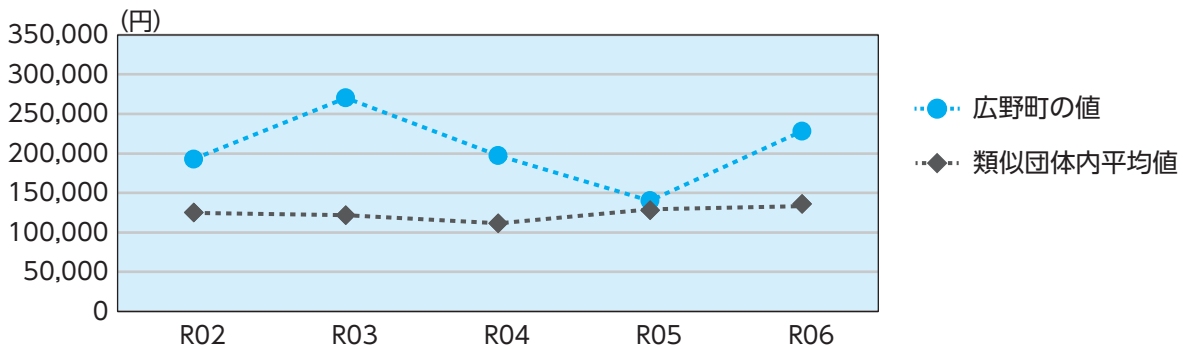
	広野町の決算額 (千円)	人口1人当たり決算額		
		広野町 (円)	類似団体平均 (円)	対比 (%)
人件費	862,591	190,375	154,424	23.3
一部事務組合負担金(補助費など)	155,125	34,236	18,194	88.2
公営企業(法適)などに対する繰出し(補助費など)	18,609	4,107	1,285	219.6
公営企業(法適)などに対する繰出し(投資および出資金・貸付金)	-	-	-	-
公営企業(法非適)などに対する繰出し(繰出し)	38,767	8,556	5,735	49.2
事業費支弁に係る職員の人件費(投資的経費)	13,793	3,044	2,950	3.2
▲退職金	▲ 59,230	▲ 13,072	▲ 9,110	43.5
合計	1,029,655	227,247	173,477	31.0

参考

	広野町	類似団体平均	対比(差引)
人口1,000人当たり職員数(人)	17.44	14.28	3.16
ラスパイレス指数	98.8	96.0	2.8

普通建設事業費の分析

人口1人当たり決算額の推移

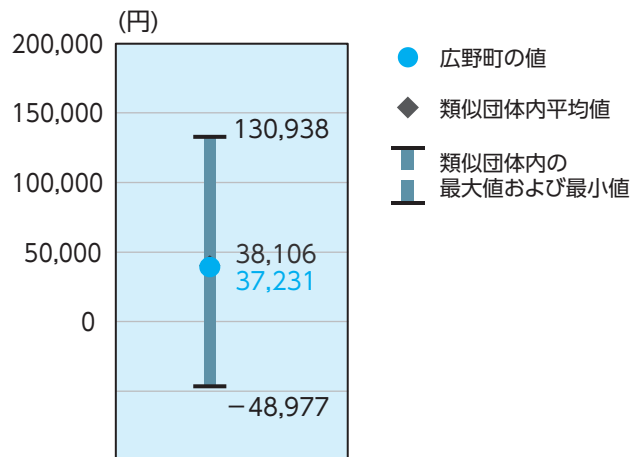


普通建設事業費

	広野町の決算額 (千円)	人口1人当たり決算額				
		広野町(円)	増減率 (%) (A)	類似団体平均(円)	増減率 (%) (B)	(A)-(B)
R2	906,447	192,697	10.6	125,391	▲ 60.4	71.0
うち単独分	561,815	119,433	18.3	68,516	▲ 65.6	83.9
R3	1,270,935	270,297	40.3	122,054	▲ 2.7	43.0
うち単独分	484,292	102,997	▲ 13.8	68,298	▲ 0.3	▲ 13.5
R4	922,439	197,440	▲ 27.0	111,644	▲ 8.5	▲ 18.5
うち単独分	450,825	96,495	▲ 6.3	66,606	▲ 2.5	▲ 3.8
R5	645,234	140,025	▲ 29.1	127,917	14.6	▲ 43.7
うち単独分	254,901	55,317	▲ 42.7	69,746	4.7	▲ 47.4
R6	1,033,665	228,132	62.9	135,931	6.3	56.6
うち単独分	520,981	114,981	107.9	75,320	8.0	99.9
過去5年間平均	955,744	205,718	11.5	124,587	▲ 10.1	21.6
うち単独分	454,563	97,845	12.7	69,697	▲ 11.1	23.8

公債費および公債費に準ずる費用の分析

人口1人当たり決算額



公債費および公債費に準ずる費用 (実質公債費比率の構成要素)

	広野町の決算額 (千円)	人口1人当たり決算額		
		広野町 (円)	類似団体平均 (円)	対比 (%)
元利償還金の額 (繰上償還額などを除く)	162,582	35,882	83,140	▲ 56.8
積立不足額を考慮して算定した額	—	—	—	—
満期一括償還地方債の一年当たりの元金償還金に相当するもの (年度割相当額)	—	—	—	—
公営企業に要する経費の財源とする地方債の償還の財源に充てたと認められる繰入金	101,112	22,316	26,106	▲ 14.5
一部事務組合などの起こした地方債に充てたと認められる補助金または負担金	71,509	15,782	4,689	236.6
公債費に準ずる債務負担行為に係るもの	—	—	554	—
一時借入金利子 (同一団体における会計間の現金運用に係る利子は除く)	—	—	7	—
▲特定財源の額	▲ 14,769	▲ 3,260	▲ 2,038	60.0
▲地方債に係る元利償還金および準元利償還金に要する経費として普通交付税の額の算定に用いる基準財政需要額に算入された額	▲ 151,742	▲ 33,490	▲ 74,354	▲ 55.0
合 計	168,692	37,231	38,106	▲ 2.3

経常収支比率：経常的経費に経常一般財源のうちどれだけの割合の額が充当されたかを示す比率です。70～80%が標準的とされており、80%を著しく超える団体は財政構造の硬直化が進んでいるといわれています。

公債費比率：標準財政規模に対する公債費の一般財源所要額の比率です。

財政力指数：普通交付税の算定に用いる基準財政収入額を基準財政需要額で除して得た数値。指数が1以上の団体は、極めて財政力の強い団体といわれています。

標準財政規模：標準的行政活動を行うために必要な経常的な一般財源の総量を示すものです。

公債費：借入金(町債)の返済に使われるお金

Information 総務課

広野町職員採用候補者(社会人経験者枠)試験のお知らせ

■採用予定日 令和9年4月1日

■試験職種 社会人経験者枠(行政・土木・建築)

■採用予定人員 若干名

■受験資格

- (1) 昭和57年4月2日から平成15年4月1日までに生まれた者。(学歴は問いません。)
- (2) 直近7年中(令和元年6月1日から令和8年5月31日)までの期間において、民間企業などにおける職務経験を通算5年以上(令和8年5月末日現在)有する者。
- (3) 土木および建築の職種については、上記(2)に加え、民間企業などにおいて、土木または建築関係の設計・積算・施工管理などに関する職務経験を3年以上有する者。

■試験の方法

- (1) 第1次試験
総合能力試験(SPI3)による個人の性格や職務遂行に必要な基礎的能力を測るための検査
- (2) 第2次試験
第1次試験合格者に対して、主として人物について個別面接および小論文による試験

■第1次試験

- 期 日 受験依頼メール(※)で指定した日から、令和8年7月26日(日)までの期間のうち、受験者が選択する日時
- 試験会場 受験者が選択するテストセンター会場またはオンライン会場

合格発表 令和8年8月上旬 広野町役場掲示場および町ホームページに合格者番号を掲示
※受験依頼メールは、申込用紙に記載いただくメールアドレス宛てに令和8年7月1日以降に送信。

■第2次試験

期 日 令和8年8月22日(土)
※公務により変更の場合あり

試験会場 双葉郡広野町大字下北迫字苗代替35番地 広野町役場

合格発表 令和8年9月上旬 広野町役場掲示場および町ホームページに合格者番号を掲示

■受付期間

- ①直接持参して申し込む場合
受付期間など
令和8年6月10日(水)～令和8年7月9日(木)
土・日・祝日を除く午前8時30分～午後5時15分
- ②郵便で申し込む場合(簡易書留で送付)
受付期間など
7月9日(木)までの消印があるものまで

■その他

募集要項と申込用紙は総務課窓口での交付または郵送請求(140円切手を貼った宛先明記の返信用封筒(角型2号)を同封し、応募職種と「申込用紙請求」の文言を朱書きすること)で入手可能。
受験資格、受験手続き方法などの詳細は広野町ホームページに掲載のある「令和9年度採用広野町職員候補者試験のお知らせ(募集要項)」をご確認ください。

問 広野町 総務課 ☎0240-27-2111

Information こども家庭課

児童手当現況届のご案内

児童手当制度の改正により、令和4年度から児童手当現況届が原則提出不要になりました。

ただし、以下の方は現況届が必要になります。

■現況届の提出が必要な方

- ・無職、就職している大学生年代の子を含めて3人以上養育している方
 - ・配偶者からの暴力などにより、住民票の住所地と異なる市区町村で受給している方
 - ・支給要件児童の戸籍がない方
 - ・離婚協議中で配偶者と別居されている方
 - ・その他、市区町村から提出の案内があった方
- 対象者の方には現況届を5月末にお送りしておりますので、必要事項を記載のうえ、必要な書類を添えてこども家庭課まで提出してください。

■現況届受付期間および提出先

受付期間：令和8年6月1日(月)～令和8年6月30日(火)

提出先：広野町こども家庭課窓口
(窓口提出は開庁日の午前8時30分～午後5時15分)

※現況届を郵送する場合は令和8年6月30日(火)までの消印有効です。

※インターネット(ぴったりサービス)を利用した電子申請を行うこともできます。

※提出が遅れますと、手当の支給が遅れる場合がありますのでご注意ください。

問 広野町 こども家庭課 ☎0240-27-2115

町営住宅などの入居者公募のお知らせ

町営住宅などの入居者を募集しますので、入居を希望される方は、下記のとおり申込みください。

公募住宅の詳細

名称	大平団地	広野原団地	桜田住宅	マリンコーポ
種類	集合	集合	集合	集合
間取り	2DK、2LDK	2DK	3DK	2LDK
構造	RC造	RC造	RC造	RC造
空き戸数	6	2	17	2
建築年	昭和48年	平成26年	平成6年	平成8年
階数	2階建 メゾネット	2階建	5階 エレベータ無	3階 エレベータ無
所在地	折木大平地区	下浅見川桜田地内	下浅見川桜田地区	下浅見川桜田地区
所得要件*	月額所得15万8千円以下	月額所得15万8千円以下	月額所得15万8千円以上	月額所得20万円以上
その他	単身・ペット不可	単身・ペット不可	単身・ペット不可	単身・ペット不可
家賃 (入居時)	8,700円～14,600円	15,500円～23,100円	33,000円～40,000円	52,000円、58,000円

※所得要件については、「(世帯全員の合計所得－控除額の合計) ÷ 12か月」といった算出式を用います。

入居申込方法

申込資格

- ・原則として、同居親族（婚姻予定者を含む）があること。
- ・ただし、次に該当する方は単身での申し込みが可能です（桜田住宅、マリンコーポを除く）。
 - ▶60歳以上の方
 - ▶障がい者で、単身での生活が可能な方（身体1～4級、精神1～2級など）
 - ▶生活保護者
 - ▶その他、条例で定める方
- ・住宅に困っていることが明らかの方。
- ・前年の世帯の合計所得が上記の表の所得要件内であること。
- ・過去の町営住宅などに入居していた際に滞納家賃など債務がないこと。
- ・過去に町営住宅などに入居していた際に住宅明け渡しの請求を受けたことがないこと。
- ・暴力団員でないこと。

申込に必要な書類など

- ・入居申込書 ・暴力団排除に関する誓約書
- ・困窮事項申告書（大平団地、広野原団地の入居希望者のみ）
- ・世帯全員が記載されている住民票の写し（筆頭者、続柄が記載されているもの）
- ・令和7年度（令和6年分）の課税証明書
- ・令和6年度納税証明書（住民税）

申込受付期間

令和8年6月15日（月）～令和8年6月26日（金）
窓口の受付は、午前8時30分～午後5時15分

選考方法

書類審査後、希望する部屋に重複があった場合は公開抽選により入居者を決定します。

入居抽選会および入居者説明会

令和8年7月中旬を予定しています。
申込された方には、書類審査後、電話または文書にてお知らせします。

入居可能時期 令和8年7月下旬予定

問 広野町 総務課 ☎0240-27-2111

子ども・子育て支援金制度がはじまります

子ども・子育て支援金制度は、社会連帯の理念を基盤に、こどもや子育て世帯を、全世代・全経済主体が支える新しい分かち合い・連携の仕組みです。

支援金は児童手当の拡充などの6つの子育て支援事業に充てられます。

支援金は、令和8年度から、基礎賦課額(医療保険分)、後期高齢者医療支援金等賦課額、介護納付金等賦課額に、新たに「子ども・子育て支援金賦課額」を加えて、賦課・徴収することになります。

税率などの詳細は、決まり次第、町ホームページなどでお知らせします。

問 広野町 町民税務課 ☎0240-27-4160

Information 建設課

木造住宅の耐震診断を支援します



町では旧耐震基準で建てられた木造住宅の耐震診断費用の一部を助成します。

- 対象 次の要件を全て満たす住宅
 - (1) 所有者が自ら居住する住宅
 - (2) 併用住宅の場合は住宅に供する面積が1/2以上のもの
 - (3) 昭和56年5月31日以前に建てられた住宅
 - (4) 在来軸組工法、伝統的工法、枠組壁工法などによる木造3階建て以下の住宅
 - (5) 町税、分担金、負担金、使用料などを滞納していないもの
 - (6) 過去に町からの診断派遣を受けていない住宅

■募集件数 1件(先着順)

■自己負担金 6,000円

■診断方法

町が委託した建築士を派遣して診断を行います。個人が直接委託できません。なお、診断結果は町から通知します。

■申込期限 令和8年9月30日

■申込方法

所定の申込書によりますが、まずは建設課までお気軽にご相談ください。

問 広野町 建設課 ☎0240-27-4161

Information 福島県後期高齢者医療広域連合

後期高齢者歯科口腔健康診査受診のお知らせ

福島県後期高齢者医療広域連合では、以下の内容で、歯科口腔健康診査を実施します。歯や口腔の機能が低下すると、今までどおりの食事や会話が出来なくなるなど、健康に大きな影響を与えます。健診費用は無料ですので、ぜひこの機会に受診ください。

対象者の方には案内状兼受診券などを5月下旬に送付しております。

■対象者

令和7年(2025年)度中に75歳または80歳になった方

75歳(昭和25年4月1日から昭和26年3月31日までに生まれた方)

80歳(昭和20年4月1日から昭和21年3月31日までに生まれた方)

※長期入院者や施設入所者は対象外です

■健診期間

令和8年6月1日(月)～11月30日(月)

■健診内容

- ①問診
- ②口腔内診査(歯(義歯)の状態、噛み合わせの状態、歯周組織の状況、口腔衛生状態)
- ③口腔機能内検査(嚥下(飲み込み)の機能、舌・口唇機能、口腔乾燥)

■受診方法

案内状兼受診券などに同封している、実施医療機関一覧に掲載している歯科医院に直接予約し、受診してください。

■当日の持ち物

受診券、マイナンバーカード(資格確認書)

問 ☎0120-949-318

【委 託 先】株式会社エスプールグローバル

【受付期間】令和8年6月1日～11月30日

(午前8時30分～午後4時30分)

健診期間中の土・日・祝日は除く

Information 福島県相双地方振興局

「新人ハンター育成セミナー」を開催します！

福島県相双地方振興局では、狩猟や鳥獣被害対策に関心がある方を対象に、「令和8年度新人ハンター育成セミナー」を開催します。

セミナーでは、銃猟シミュレーター体験や、現役狩猟者による、わなの説明・演習など、狩猟に関する基礎知識を楽しく学べますので、ぜひお気軽にご参加ください。

■日時 令和8年7月4日(土)

午前9時30分～午前11時30分

■場所 福島県南相馬合同庁舎4階 401会議室

■参加費 無料

■定 員 先着30名

■応募期限 令和8年6月26日(金)

■申込方法

お名前、年齢、住所、電話番号を記載の上、下記アドレスにお申し込みください。

メールアドレス:souso.kenminkankyou@pref.fukushima.lg.jp

問 福島県相双地方振興局県民環境部県民生活課

☎0244-26-1144

Information デジサポ福島

テレビに関する支援のご案内

地上デジタル放送の映りが悪くてお困りの方は、「デジサポ福島」の支援を受けることができます。

支援の対象となった場合、費用の負担はありません。ただし、1,000円未満は自己負担となります。

お気軽に相談受付ダイヤルまでご連絡ください。

相談事例

- テレビが映らない、映りが悪い。
- 特定の放送局が映らない、季節によってテレビの映りが悪くなる。

支援事例

- アンテナやケーブル、ブースターなどの点検
- 難視聴地区における個別アンテナ新設工事・共同アンテナの新設・加入工事
- アナログ放送用の受信設備（アンテナなど）を地デジ用に交換改修工事
※地デジ用アンテナ設備の破損や経年劣化による受信不良は対象になりません。



支援条件

- 東日本大震災時に原子力災害被災地域にお住まいになり、帰還された方（町が発行する被災証明・罹災証明などをお持ちの方）
- NHKとの「放送受信契約」を締結していること。
※BS・CS放送は対象になりません。

相談受付・支援申込先

デジサポ福島
 (総務省福島原発避難区域テレビ受信者支援センター)
☎022-393-9779
 受付時間 午前9時～午後6時
 (土日祝日・年末年始休日を除く)
 Webサイト
<https://www.digisuppo-fukushima.jp/>

Information 福島広域雇用促進支援協議会

厚生労働省福島労働局委託事業「福島雇用促進支援事業」

福島広域雇用促進支援協議会からのお知らせ

働きたいネットの就職応援マルシェ 【出張求職者カフェ】

【参加無料・予約不要】

ハローワーク富岡に求職者カフェがやってきます。就職活動に役立つ支援が受けられます。ご来場の方には「履歴書&封筒セット」プレゼント！初めての方もお気軽にお越しください。

■日時 7月15日(水) 午前9時～正午

■場所 ハローワーク富岡 2階会議室

支援メニュー

- ・証明写真撮影 ※撮影希望の方はスーツなどの着用がおすすめ！貸出用ジャケット有
- ・応募書類作成
- ・適職診断 など

【企業申込型】 アサーショントレーニング講座

◎人間関係がうまくいく！「伝え方」のコツとは？

アサーションとは、相手を尊重しながら自分の意見を伝えるコミュニケーション方法です。ストレスフリーな職場環境を実現するため、我慢も攻撃もしない効果的な伝え方を学びましょう！

■日程・時間 7月15日(水)
午後1時30分～4時30分

■開催方法 オンライン開催 (ZOOM使用)

■定員 20社程度 (1事業所3名まで)

■締切 7月7日(火)

※受講料・テキスト代無料

※他の日程もございます。詳細は、お問い合わせいただくか、ホームページをご覧ください。



問 福島広域雇用促進支援協議会 広野窓口 (広野町役場産業振興課内)

☎0240-23-5586 FAX0240-23-5587

働きたいネット 検索

令和8年度 広野町総合検診のお知らせ

「令和8年度広野町総合検診」を以下のとおり実施します。

- 日 程 6月30日(火)～7月4日(土)、
8月23日(日)
- 受付時間 午前7時30分～午前10時
- 場 所 広野町保健センター
- 検診内容
 - ・特定健康診査または健康診査(血液検査など)
 - ・各種がん検診(胃、大腸、肺、前立腺)、結核、肝炎、骨粗鬆症

※今年度より国の指針に伴い、喀痰検査は実施しません。

- 当日必要なもの
マイナ保険証、または資格確認書、資格情報のお知らせ、受診カード、特定健診受診券など
- ※社会保険被扶養者の特定健診受診券は、加入保険者より配布されます。

問 広野町 保健センター ☎0240-27-3040

令和8年度 子宮がん検診・乳がん検診のお知らせ

2年に1度の受診をおすすめしています。年度末年齢が『偶数』の方が対象です！

対象者には案内と受診録を送付します。
(過去3年に受けたことがある方)

初めて受診する方、日にちの変更を希望する方はご連絡ください。



子宮がん検診

- 対 象 20歳以上の女性
(平成19年4月1日以前に生まれた方)
- 検査方法 細胞診
- 検査場所
集団検診 保健センター(7月31日 午前のみ)
個別検診 指定医療機関(7月1日～10月31日)

乳がん検診

- 対 象 30歳以上の女性
(平成9年4月1日以前に生まれた方)

- 検査方法
 - ・30歳代 エコー検査(8月1日のみ)
※国の指針に伴い、令和10年度から30代のエコー検査を実施しません。
 - ・40歳以上 マンモグラフィ検査
(7月24日、8月1日、8月4日、8月6日、8月23日(午前のみ))
 - 検査場所 集団検診のみ 保健センター
 - 費用 無料
 - ※8月23日の総合検診と乳がん検診を同時に実施します。今年度乳がん検診の対象の方で、総合検診を受診予定の方は同時受診が可能です。日程変更が可能ですので、保健センターまでご連絡ください。
 - ※事前に申し込みが必要です。保健センターまでご連絡ください。
 - ※前年度未受診の方は奇数年齢でも受診できます。
- 問 広野町 保健センター ☎0240-27-3040

梅雨の晴れ間の熱中症予防について

梅雨で雨が降り、気温が下がると、それまでに暑さに慣れていた体も元に戻ってしまいます。

雨の晴れ間で気温が上がる日は、湿度も高くなる可能性があるため、熱中症になりやすくなります。

熱中症予防のポイント

- 天気予報などで気温や湿度の把握
- 室温を測定し、エアコン・扇風機で温度をこまめに調節

- 体を締め付けない涼しい服装で、外出時は日傘・帽子を着用
- こまめに水分補給を
喉の渇きを感じていなくても水分・塩分の補給も忘れずに
詳しくは、下記ホームページをご覧ください。


問 広野町 保健センター ☎0240-27-3040

HP [福島県 熱中症予防](#) [検索](#)



人間ドックおよび脳ドック費用助成制度のご案内

疾病の予防・早期発見、早期治療および健康の保持増進を図ることを目的に、人間ドックおよび脳ドックの受診費用を助成しています。

	人間ドック	脳ドック
対象者	広野町に住所を有する35歳以上の方 (年度ごとに1回のみ)	広野町に住所を有する35歳以上の方 (過去3年に費用助成を受けていない方)
限度助成額	日帰りの場合…20,000円 宿泊を伴い、2日以上の場合…30,000円 ※助成額に満たない場合は受診費用額とします。 ※町の制度以外で助成を受け、その額が上記の額に満たない場合は、差額を助成します。	検診費用の2分の1 ※30,000円を超えた場合は30,000円とします 

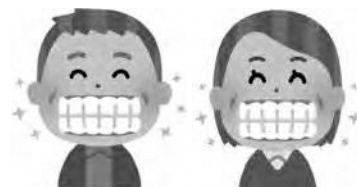
問 広野町 保健センター ☎0240-27-3040

ハチマルニイマル 歯っぴいライフ 8020 募集中!

福島県と福島県医師会では、「80歳で20本の歯を残そう」を生涯の健康目標とする8020運動の一環として、現在十分機能している歯を20本以上保持している80歳の方に認定証を交付します。20本以上ご自分の歯が残っている80歳の方（6月30日時点）はご応募ください。

■募集期間

令和8年6月30日（火）まで



■応募方法

募集期間中に最寄りのかかりつけ歯科医院（福島県歯科医師会会員に限る）に応募することを申し出て歯と口の健診を受けてください。健診は無料です。

問 福島県保健福祉部健康づくり推進課

☎024-521-7640、

または最寄りのかかりつけ歯科医院

毎年6月は食育月間です

食育は、生きる上での基本であって、知育・徳育・体育の基礎と位置付けられるとともに、様々な経験を通じて「食」に関する知識と「食」を選択する力を習得し、健全な食生活を実践することができる人間を育てるものです。

忙しい毎日のなかで、朝食を抜いてしまう方もいると思います。朝食は私たちの生活にどのように関係しているのでしょうか。



①生活リズムと関係しています!

朝食を毎日食べることは、良好な生活リズムを作るとされています。

②心の健康と関係しています!

朝食を食べる人は、ストレスを感じていない人が多いことが報告されています。

③学力・学習習慣と関係しています!

朝食を毎日食べると、学力が高い人が多く、学習時間も長いことが報告されています。

朝食を抜いている人は、まずは簡単に準備できるもの（おにぎりやパン・バナナなどのエネルギーになりやすいもの）からはじめてみましょう!

問 広野町 保健センター ☎0240-27-3040

広野町では健康づくりの1つとして、「マイトレ」に取り組む方を応援しています。

「マイトレ」とは…「マイペース」で「毎日」取り組める、ストレッチやウォーキングなどのトレーニングのこと。

今回は、保健センターのトレーニングジムで指導を行っているNPO法人広野みかんクラブの方にインタビューしました。

マイトレのトレーナー 第6号 松本 優子さん

毎週火曜日、木曜日と土曜日に保健センターでトレーニングジムの指導を行っている優子さん。自らマイトレ会員となり、指導日以外にも個人的にトレーニングルームを利用しています。指導者の導入により保健センタートレーニングルームの会員は現在、51名となっています。

この機会にみなさんも保健センタートレーニングルームの会員になって運動を習慣化させてみませんか？

◆わたしのマイトレは…

スカイアリーナを週2、3回利用しており、筋トレ、ジョギング、水泳、ストレッチを行っています。
休みの日は保健センターを利用しています。

◆運動するようになってから変わったこと

体重が増えた時期があり、自分も運動しようと思いました。急には減少しませんが、少しずつ効果が出てきて健診結果も変わりました。

◆指導するうえで大事にしていること

- ・無理をしないこと
- ・続けられる運動をすすめる
- ・少しずつ増やしていくように心がけている

◆みなさんに一言!

すぐ来れる場所にあるので、まず来て、運動後の気持ちよさを味わってほしいです。

利用者から「土曜日でも営業してほしい」との意見もあり、4月から土曜日の午前中も利用が可能になりました。平日は運動ができない方も、ぜひご利用ください。



トレーニングルーム利用のご案内

保健センターでは、以下のとおりトレーニングルームを開放しています。体力作りや運動不足の解消などにぜひご利用ください。

★時間 月・水・金曜日 午前9時～午後5時
火・木曜日 午前9時～午後8時
土曜日 午前9時～午前11時30分 ※祝日は除く

★対象 広野町民の方 中学生以下は大人の同伴が必要です

★料金 無料

★持ち物 室内運動靴、タオル、水分など(センター内に自動販売機はありません)

★注意 ・トレーニングルーム内では、水分補給以外の飲食は禁止です。
・運動できる服装でお越しください。 ・ご利用の際は窓口で声をかけてください。
・正しく使用し、ケガや事故がないようにご注意ください。



問 広野町保健センター ☎0240-27-3040



梅雨の不調を乗り切るためのメンタルヘルスケア

梅雨の時期は湿度が高く、天気が悪い日が続きます。そんな時期、なんとなく身体のだるさや意欲の低下、気分の落ち込み、不安や不眠、頭痛など体調の不調に影響をおよぼす方がいらっしゃると思います。これらの背景には自律神経の乱れがひとつの理由と考えられます。実はこれらは、東洋医学で湿邪と呼ばれ湿気が身体に影響をおよぼしている事や、日光不足によるセロトニン（幸せホルモン）の減少が原因のひとつだと言われています。



そのような時の対策として…

- ・朝はカーテンを開け自然の光を取り入れセロトニンの減少予防を図りましょう。
- ・湿気対策として、除湿器やエアコンを活用し湿気を50%~60%に保つことで身体の不調が軽減されます。
- ・朝に白湯を飲むことや、温野菜や温かいスープを飲み胃腸を温め自律神経を整えることも効果的です。
- ・適度に汗をかく程度の運動を取り入れると、体に溜まった余分な水分が排出され気分もスッキリします。

このような対策を行っても回復しないとき、または不調がある時にはお気軽にご相談ください。

相談窓口 ふくしま心のケアセンター ☎0240-23-5109



今回は、広野町食生活改善推進協議会が開催している「男の料理教室」で作ったレシピを紹介します。

アスパラの肉巻きつくね

材料（4人分）

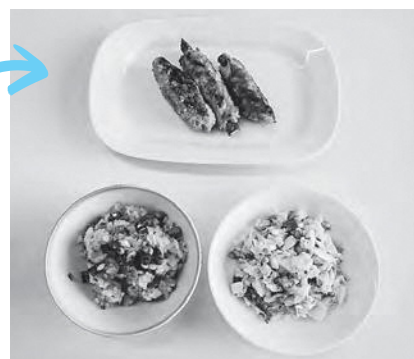
グリーンアスパラガス…4本 豚ひき肉…200g

長ねぎ…1/4本(25g)

Ⓐ [マヨネーズ…小さじ1 鶏がらスープの素…小さじ1]

片栗粉…適量 酒…大さじ1

めんつゆ(2倍濃縮)…大さじ1 サラダ油…大さじ1/2



● 作り方

- ①アスパラガスは根元の皮を薄くむき、3等分に切る。長ねぎはみじん切りにする。
- ②ボウルにひき肉、長ねぎ、Ⓐを入れてよく混ぜ12等分にする。アスパラガスに肉だねを巻き付け、片栗粉を薄くまぶす。
- ③フライパンに油をひき、②を並べてから火をつける。転がしながら全体を焼く。焼き色がついたら、酒を加えてフタをし、蒸し焼きにする。
- ④③にめんつゆを加え、汁を全体に絡める。

食改会員
募集中!



(約一人あたり) エネルギー 157kcal 塩分 0.7g



としよしつだより



◇6月新着図書 一般書 27冊 児童書 20冊
 6月10日(水)の新着図書の展開は47冊です。
 ※到着状況により遅れがでる場合がございます。予めご了承ください。

図書室休室日のお知らせ

6月							7月						
日	月	火	水	木	金	土	日	月	火	水	木	金	土
	1	2	3	4	5	6				1	2	3	4
7	8	9	10	11	12	13	5	6	7	8	9	10	11
14	15	16	17	18	19	20	12	13	14	15	16	17	18
21	22	23	24	25	26	27	19	20	21	22	23	24	25
28	29	30					26	27	28	29	30	31	

は休室日
 開室時間：午前8時30分～午後5時15分

夏休みの宿題の定番「読書感想文」。「まだ先のこと」と思っていますませんか？実は、早めに読むだけでぐっとラクになるのが読書感想文です。夏休みに入ってから本を選ぶと、人気の本は貸出中だったり、読む時間が足りなかったり…。6月のうちに読み始めておくと、気持ちにも時間にも余裕が生まれます。

図書室では、小学生から中学生までの課題図書を取りそろえています。「どれを選べばいいかわからない」という人も大丈夫。一人ひとりに合った本選びのお手伝いもしています。ちょっと早めの一冊が、夏をラクにしてくれます。ぜひ図書室で、自分にぴったりの一冊を見つけてみてくださいね。

◇一般図書



◇一般図書
あん
 著：ドリアン助川
 どちら焼き屋で働く千太郎の前に現れた、あん作りの名人・徳江。彼女の作るあんは、ただ甘いだけでなく、小豆と丁寧に向き合い、時間をかけて仕上げられた深い味わいを持っていました。二人の出会い、やがて千太郎の心に変化をもたらしていきます。

人にはそれぞれ事情や過去があり、見えないところで苦しみや孤独を抱えていること。

そんな中でも、「生きる意味」や「自分でできること」は確かにあるのだと静かに語りかけてくる物語です。

読み終えたあと、日常の何気ない時間や、小さな営みが少し愛おしく感じられる、やさしい一冊です。

◇児童図書



◇児童図書
てんてんきょうだいとまるねえちゃん
 文：山田慶太 絵：田口麻由
 てんてんきょうだいと、まるねえちゃんのやりとりを描いた絵本です。見た目や性格の異なるきょうだいたちが、それぞれのペースで日常を過ごす様子が、リズミカルな言葉とやわらかな絵で表現されています。物語はシンプルながら、きょうだいの関係性ややりとりが丁寧に描かれており、小さな出来事の積み重ねが印象に残ります。読み聞かせにも適しており、繰り返し言葉やテンポのよさで、子どもと一緒に楽しめる一冊です。

※システム修繕の為、ランキングは無しになります。

本の購入リクエスト・リサイクルについて
 図書室では、利用者から本の購入リクエストを受け付けております。
 寄贈本に関しては、広野町ゆかりの図書を収集します。一般図書は可能な限り新刊本を収集します。
 詳しくはスタッフまでお尋ねください。

6月の企画展示

- ◆ 一般 6月1日～
雨の日に読みたい小説特集
- ◆ 児童図書 6月1日～
雨の日に読みたい絵本特集

I am from Fairbanks, Alaska; The land of the midnight sun. Fairbanks is only 220 kilometers away from the Arctic Circle, the point at which the summer sun stays in the sky for 24 hours a day. While the winters are very cold in the interior of Alaska, normally reaching -40 degrees Celsius for three to four days, the summers can get just as hot, reaching 23 degrees, making it one of the most variable temperature places. As a result of being so close to the Arctic Circle, the sun sets at about 2 AM in the morning for a couple of hours. There is a Midnight Sun Baseball game played in the evening light at 11 PM.

I was usually watching or running in the Midnight Sun Run, a 10 km race from the university to a local park. Everyone enjoys the costume contest that some of the runners choose to participate in. There are lots of people who watch as they run through the neighborhoods.

There is also a celebration downtown until the sun sets, with a variety of things to eat, activities and games, and music to listen to. Elephant ears (fried dough), pretzels, and churros make it an American style festival, alongside all of the restaurant food booths and even a few small carnival-style attractions. It is fun to run into friends as we wander the streets. I am looking forward to seeing the festivals that both Hirono and Iwaki have to offer.

Anyway, I hope you have a great day, talk to you later.

ALT
Leonard
レナド



私は「白夜の地」アラスカ州フェアバンクス出身です。フェアバンクスは、北極圏からわずか220キロメートルの距離にあり夏の間、太陽が24時間空に留まるところです。冬は、アラスカの内陸部は非常に寒く、通常マイナス40度まで下がる日が3~4日間続きますが、夏は反対に暑くなり、最高気温は23度まで上がることもあり、ここは最も気温の変化に富んだ場所の1つです。北極圏に非常に近いということから、太陽は午前2時頃に沈み、数時間だけ暗くなります。午後11時に、夕闇の光の中行われる「ミッドナイト・サン・ベースボールゲーム」があります。

私は普段、大学から地元の公園まで走る10キロレース「ミッドナイト・サン・ラン」を観戦したり、走ったりしていました。参加するランナーの中には仮装コンテストに参加する人もいて、皆がそれを楽しんでいます。ランナーが近所を走り抜ける際、多くの観客が集まります。

また、日が沈むまで中心街ではお祭りが開催され、様々な食べ物や催し、ゲーム、音楽が楽しめます。エレファント・イヤーズ(揚げパン)、プレッツェル、チュロスなどが並び、レストランの飲食ブースや小さな縁日スタイルの屋台も加わり、このお祭りはアメリカンスタイルのフェスティバルとなっています。街を歩き回り、友人に偶然出会うのも楽しいものです。広野といわきで開催されるそれぞれのお祭りを見るのを楽しみにしています。

それでは、素晴らしい一日を過ごしてください。また話しましょう。

広野文芸欄

季節を詠む 時流を読む

広野町俳句会 猪狩行々子選



車椅子頼りの暮らし薄暑かな
母の日や遺影の笑みの安らげく
遠藤 恵美子

水草の揺れて目高のかくれんぼ
葉桜の静寂にひとり妻を待つ
遠藤 健太郎

新緑や木々にアイデンティティあり
歩こう会の声を乗せ来る若葉風
今 子

ポニーテールの祭衣や跳ねる汗
世の不穏に怒る絵幟鐘馗の眼
浅川 幸子

木漏れ日に両手を広げ初夏の風
想ひ出を語らふ友と新茶汲む
郁 子

白木蓮みんなで空を掴もうと
タッチパネルに注文任せ梅雨曇
塩 史子

八重桜食べたいような花ひらく
田植終へ笑顔の揃ふ夕餉かな

会員募集のお知らせ

広野町俳句会では、会員を募集しています。俳句に興味のある方大歓迎です。俳句を通してみなさんと交流してみませんか。詳しくは、下の連絡先までお問い合わせください。

問 広野町俳句会 ☎090-7063-1676

広野で見つける暮らしのカタチ

広野暮らし相談窓口「りんくひろの」



レポート 「東北移住&つながりフェア2026」に広野町が出展しました

5月17日（日）、東京都有楽町の東京交通会館において開催された「東北移住&つながりフェア2026」に広野町が出展し、移住を検討している来場者への相談対応を実施いたしました。当日は、首都圏在住者を中心に相談対応を行いました。そのため、広野町の生活環境の特徴として、駅周辺に商業施設、行政機関、金融機関、教育機関が集積している点や、JR常磐線を活用した移動が可能である点について説明を行い、駅周辺での居住であれば自家用車がなくても生活できることをご紹介いたしました。



お知らせ 「ふくしまで働こう企業説明会(郡山会場)」に広野町が出展します

広野町の企業はじめ、県内の企業が出展する企業説明会です。当日は、広野町ブースを開設し来場者の皆さんに広野町の生活環境や支援制度をご紹介いたします。県内のお知り合いの方でUターンやターンを検討している方がいらっしゃいましたらご紹介ください。

開催日時 2026年6月26日（金）
午後1時～午後3時30分

会場 ビッグパレットふくしま

参加費 無料



地域おこし 協力隊 ひろの日記



こんにちは!広野町地域おこし協力隊の石田祥子です。5月は、イベントづくしでした!

広野町ふれあいフェスタでは、アーティストの石倉かよさんとRoy Taroさんの参加型ライブペインティングに参加し、子どもたちと色塗りを楽しみました!子どもたちに「みかんちゃん、こっちきて一緒に塗ろう!」と誘ってもらい嬉しかったです!

東京では、移住フェアがありました!移住を考えている方に、広野町は教育環境が整っていて、のびのび安心して子育てできる場所だとお伝えしました。これからも多くの方に広野町に興味関心を持ってもらえるよう、頑張ります!



ふれあいフェスタの様子



移住フェアの様子

問 広野暮らし相談窓口「りんくひろの」 ☎0240-27-1251

「いわきFCホームタウンフェスティバル」に出店

4月19日(日)、いわき市の21世紀の森公園にある「ハワイアンズスタジアムいわき(いわきグリーンフィールド)」で開催された「明治安田J2・J3百年構想リーグ 地域リーグラウンドEAST-B」第11節「いわきFCvsAC長野パルセイロ」戦の際に開催された「いわきFCホームタウンフェスティバル」に出店しました。

この日は、役場の政策企画課の職員の方々と一緒に物販と広野町のPRを行いました。当日は快晴で気温が高く、日差しも強い一日で、春と言うより初夏のような陽気でした。このイベントには双葉郡8町村のゆるキャラが一堂に会し、いわきFCのマスコット「ハーマー&ドリー」と共に会場を盛り上げました。ひろぼーも大人気でした。イベントには午前11時から試合開始前の午後2時まで出店しましたが、販売開始前からブース前に行列ができ、多くのサポーターの方に『みかんサイダー』や『ひろぼーピンバッジ・タオルセット』をご購入いただくことができました。ブースにお立ち寄りいただいたサポーターの皆さんありがとうございました。これからもみんなでいわきFCを応援していきましょう！



広野町PRブースの様子

「第20回グリーンカップパークゴルフ大会」開催

いわきFCホームタウンフェスティバルと同日の4月19日(日)、ニツ沼総合公園では春の町長杯であるグリーンカップ大会を開催しました。今年は桜の開花が早かったのですが、ぎりぎり開花時期の終わりで、選手の皆さんに桜の下でプレーしていただくことができました。



受賞者の皆さん

出場選手102名は、まだしっかりと芽吹いていないボールが転がりやすい芝生に苦戦していたようです。そんななかでも、男性の部では8位(総合13位)で坂本好司さんがスコア117でラウンドし、女性の部では7位(総合26位)にスコア121で塩史子さんが、10位(総合32位)にはスコア122で殿岡良子さんが入りました。

暖かい日が続く、運動するには良い季節になってきました。パークゴルフにご興味のある方は、ニツ沼総合公園パークゴルフ場にぜひお越しください！



公式サイト



公式インスタ

直売所“のらっこ”からのお知らせ



6月							7月						
日	月	火	水	木	金	土	日	月	火	水	木	金	土
	1	2	3	4	5	6			1	2	3	4	
7	8	9	10	11	12	13	5	6	7	8	9	10	11
14	15	16	17	18	19	20	12	13	14	15	16	17	18
21	22	23	24	25	26	27	19	20	21	22	23	24	25
28	29	30					26	27	28	29	30	31	

■は休業日

営業日時
毎週水曜日～日曜日
午前9時～午後0時30分
定休日
月曜日・火曜日

☎0240-27-4033 (直売所直通)
または
☎0240-23-7704 (広野町振興公社)



～6月は危険物安全週間です。適切な取扱いをお願いします～

令和8年度「危険物安全週間推進標語」：つかみ取れ！めざす無事故の頂を
 令和8年度危険物安全週間：令和8年6月7日（日）～6月13日（土）

面倒くさいが大ごとに！正しい保管・捨て方・使用方法を守って安全に！

ガソリンや灯油を高温になる場所に放置

ガソリンや灯油が噴出し大変危険です。
 日陰の涼しい場所や直射日光を避けて保管しましょう。



静電気除去シートに触れずに給油

給油時の静電気で火災になる恐れがあります。
 必ず静電気除去シートに触れてから給油しましょう。



中身が入ったままのスプレー缶をごみ箱に！

ゴミ収集時に火災が発生しています。
 必ずガスを使い切ってから捨てましょう。



リチウムイオンバッテリーをそのままゴミに！

ゴミ集積中の火災事例が数多く報告されています。
 不要になったバッテリーは各町村役場などで回収しています。



コンセント火災(トラッキング現象)による火災に注意しましょう。

間もなく梅雨の時期に入ります。この時期は湿気や水分が長期間差し込んだままのコンセントとプラグとの間に溜まったほこりに付着し、この部分から火が噴き出す「トラッキング現象」と呼ばれる火災が起こりやすい時期です。



◎トラッキング現象を防ぐ3つのポイント

1. 電源プラグは、時々抜いて乾いた布でほこりや汚れなどを拭き取る。
2. 使用後は、スイッチを切ってコンセントから電源プラグを抜いておく。
3. 電源プラグやコードが熱くなっているときは、使用を止めて電器店に点検をお願いする。

火災・救急・救助は
119番

問い合わせ先

富岡消防署 ☎0240-22-2119 浪江消防署 ☎0240-34-4111
 檜葉分署 ☎0240-25-2119 葛尾出張所 ☎0240-29-2119
 川内出張所 ☎0240-38-2119

水道水中における放射性物質のモニタリング結果

- 測定機関 双葉地方水道企業団
- 分析装置 ゲルマニウム半導体検出器
- 検査頻度 毎日
- 測定方法 水道水などの放射能測定マニュアル（厚生労働省）
- 採水年月日 2026年4月1日～30日

採水場所	水源	ヨウ素131	セシウム134	セシウム137
小滝平浄水場	大船水源（表流水）	不検出	不検出	不検出
小山浄水場	木戸川（ダム放流水）	不検出	不検出	不検出

※いずれの検体も、4月30日時点で放射性物質は不検出です。※「不検出」とは、一定の条件で測定機器が検出できる最小値（1Bq/kg）未満であることを示しています。※現在、広野町内の水道水は、小滝平浄水場および小山浄水場より給水しています。

《参考》検査日現在の目標値

（単位：Bq/kg） ※これまで暫定規制値が設定されていた放射性ヨウ素については、半減期が短く、平成23年7月15日以降の検出報告がないことから、国の規制の対象から除外されました。

食品衛生法の規定に基づく新たな基準による目標値	ヨウ素131	セシウム134	セシウム137
	—	10	

水道修理当番表

指定給水工事業者名	年月	令和8年6月	令和8年7月
北陽管工(有) ☎0240-27-3419		21日～27日	26日～31日
(有)吉田鉄工所 ☎0240-27-3241		28日～30日	1日～4日
(有)山忠設備工業 ☎0240-27-3311 ☎080-6042-8443		1日～6日	5日～11日
草野建設(株) ☎0240-25-3121		7日～13日	12日～18日
(有)吉田設備 ☎090-3982-3422		14日～20日	19日～25日

問 双葉地方水道企業団

〒979-0515 福島県双葉郡楢葉町大字上小滝字小山6-2
☎0240-25-5315（代表） ☎0240-25-5385
E-mail : soumu@f-mizu.jp

広野町内ごみ収集カレンダー

6月 June 

日	月	火	水	木	金	土
	1 可燃	2 ペット	3 不燃	4 可燃	5	6
7	8 可燃	9 ペット	10 カン	11 可燃	12	13
14	15 可燃	16 ペット	17 ビン	18 可燃	19	20
21	22 可燃	23 ペット	24	25 可燃	26	27
28	29 可燃	30 ペット				

7月 July 

日	月	火	水	木	金	土
			1 不燃	2 可燃	3	4
5	6 可燃	7 ペット	8 カン	9 可燃	10	11
12	13 可燃	14 ペット	15 ビン	16 可燃	17	18
19	20 可燃	21 ペット	22	23 可燃	24	25
26	27 可燃	28 ペット	29	30 可燃	31	

ごみステーション周りの汚れが大変目立ちます。ごみを出す場合は「ごみと資源の分け方・出し方」を確認し、指定ごみ袋に分別して、収集日当日に自宅近くのごみステーションボックス内に出してください。

広野こども園ひろばーく ☎0240-27-2345
 広野小学校 ☎0240-27-2332
 広野中学校 ☎0240-27-3224
 ふたば未来学園 ☎0240-23-6825
 広野町児童館 ☎0240-27-3288
 広野町教育委員会事務局 ☎0240-27-4166



広野小学校

さつまいもを植えました！



↑ さつまいもの苗を植える児童

5月14日(木)、2年生が生活科の時間にさつまいもの苗を植えました。当日は晴天の中、スコップなどの道具を使い、穴を丁寧に掘り、慣れない作業を頑張りました。これから毎日お世話して、日々観察をしていくことにより、よりいっそうおいしいさつまいもができるといいですね。収穫の秋まで楽しみに頑張りましょう！

広野中学校

スプリングレク・第1回いじめゼロ集会



↑ いじめゼロのキャッチコピーを考える生徒

5月15日(金)、スプリングレクと第1回いじめゼロ集会を行いました。スプリングレクでは、実行委員会をはじめ、各学年が協力し合うことで、皆が楽しく過ごすことができました。第1回いじめゼロ集会でも、3年生の進行のもと、学年を超え、皆が真剣に話し合いを行うことで、いじめゼロを目指す学校のキャッチコピーを考えることができました。

広野こども園

いっぱい体を動かしたよ！



↑ 保育参観で楽しく体を動かした子どもたち

4月24日(金)、保育参観を開催し、幼児部の園児と保護者がみかんクラブの半澤コーチ、太田コーチの指導のもと、体操教室を行いました。体操教室を楽しみにしていた子どもたちは、しっかりと準備体操をした後、マットを使っていろいろな動物に変身しました。できなかったことができるようになったり、できたことの達成感を味わうことで、身体を動かすことが面白いと感じるようになりました。これからもお友だちや先生と一緒に体を動かすことを楽しみたいですね。

広野町児童館

さつまいもの苗植え



↑ 作業を通して交流を深めた子どもたち

5月14日(木)、3年生から6年生の子どもたちが友愛会のみなさんと一緒にさつまいもの苗植えを行いました。大きく育つよう心を込めて、一本一本丁寧に植える姿が見られました。「やさしいものを植えたよー！」と土に触れ、自然を感じながら楽しく活動することができました。秋の収穫が今から楽しみです！



学校給食に使用する食材については、毎日放射性物質の検査をしています。

ふたば未来学園生徒数 合計 622人

中学校 176人 高等学校 446人

園児・児童・生徒数 合計 330人

こども園 92人 小学校 116人

中学校 122人 (うち児童館 65人)

Caféふた

ふたば未来学園の生徒が運営しているカフェです



R8.5.1 現在

ふたば未来学園

未来創造探究発表会“Futaba Mirai Expo”開催



↑ 実演発表の様子

5月1日(金)、高校3年次による「未来創造探究」の発表会が行われました。部門は三つに分かれ、探究のストーリー・その中で学んだことを観客にむけて発表する口頭発表部門、観客と共に考えたい「問い」を用意し対話を通じてその問いを深める対話交流部門、そしてポスターや実演で観客からフィードバックをもらう展示実演部門で行われました。当日は学校内外から多くの参加者が集まり、高校3年次生にとって集大成となる発表会となりました。

JFAアカデミー福島

アカデミーに入校後、ひと月が経ち、感じたこと



↑ アカデミーの活動を通して日々成長する生徒たち

友利 叶 (21期生/中1)

JFAアカデミー福島に入校して1か月が経ちました。最初は緊張して先輩や同学年の仲間とあまり話すことができませんでしたが、今ではオフの日などに一緒にサッカーの練習をしたり遊んだりできるぐらい、仲も深まり、とても楽しい時間を過ごしています。身の回りのことも最初は大変な思いをしましたが、少しずつ慣れていき、今ではあまり苦労をすることなく、できるようになってきました。これからはサッカーに集中して取り組みながら、支えてくださっている人たちに感謝をして、サッカーと人間性の両方を成長できるよう頑張りたいです。

『ひろの元気教室』だより

開校式・オリエンテーションを開催



↑ ボードゲームで楽しく交流する子どもたち

5月19日(火)、令和8年度『ひろの元気教室』の開校式を開催しました。当日は、オリエンテーションと自己紹介をした後、学年の異なる教室生6名はボードゲームを通して交流を深めました。ひろの元気教室では、年間を通して放課後に様々な体験活動やスポーツに取り組んでいます。教室生は随時募集していますので、お気軽にお問い合わせください。

問 広野町 生涯学習課 ☎0240-27-3244



「げんキッズ」は、就学前のお子さんを対象に、テーマ遊びや保護者同士で情報交換をする場で、保育士などによる育児相談なども行っています。

今月は第2水曜日の午前10時30分～午前11時30分です。皆さんの参加をお待ちしています。問い合わせ、申し込みは広野こども園です。申込期限は前日の正午まで。正午以降になると参加できなくなりますのでご注意ください。

開催日	会場	内容	持ち物
6/10 (水)	保健センター	歯みがき 大好き!!	外靴、帽子、水筒

問 広野こども園 ☎0240-27-2345

広野小学校

大運動会

5月16日（土）、広野小学校の大運動会が開催されました。今年のスローガンは『走り抜け 汗一てきが 努力のあかし』で、子どもたちは最後まで諦めず、元気いっぱい競技に取り組みました。当日は青空の下、徒競走やチャンス走、親子競技や鼓笛パレード、紅白リレーなど様々な競技が行われ、会場には子どもたちの元気な声が溢れていました。たくさんのご声援ありがとうございました！



あなたの写真が広報ひろのに載っていたら、総務課の窓口でお渡しできます。お気軽にお問い合わせください。

人口と世帯数 (住民基本台帳人口による) 町内へ戻った人は必ず役場に届け出をしてください。

※町民居住者：町内における町民の居住者
※滞在者：廃炉・復興関連事業従事者および他市町村からの避難者

令和8年4月30日現在

● 町のすがた ●

世帯数 2,388世帯(+96)
住基人口 4,492人(+87)
 (男) 2,402人(+66)
 (女) 2,090人(+21)

● 人のうごき ●

転入 114人
転出 22人
出生 1人
死亡 6人

● 実質人口 ●

5,062人
(4,146人+916人)
(町民居住者+滞在者)