

東北に春を告げるまち

広報

ひろの

希望を胸に、旅立ちの春—小学校卒業式—

No. 656

2026.4

# おめでとうございます

## 広野こども園 卒園式



## 広野小学校 卒業式



# 祝 ご卒園・ご卒業・ご卒校

## 広野中学校 卒業式



## JFA アカデミー福島 卒校式





## 震災から15年の広野町で始まる、自然の力に委ねるアートプロジェクト 3月11日「ピアノを自然に還す実験-2」始動

令和8年3月11日（水）、広野町文化交流施設「ひろの未来館」にて、アートプロジェクト「ピアノを自然に還す実験-2」がお披露目されました。

本プロジェクトは、株式会社セイトロウデザインと一般社団法人坂本図書が主体となり、音楽家の坂本龍一氏が最後のアルバム制作に使用したピアノが設置されました。

このピアノは、開館時間内であればどなたでも自由に見学し、実際に触れていただくことができます。ピアノが広野の自然の中でどのように変化していくのか、その過程をぜひ間近で感じてみてください。

### 「ピアノを自然に還す実験」とは

2014年、坂本龍一氏はニューヨークの自宅の庭に一台の古いピアノを置き、この実験を始めました。人間がつくり出した楽器が、雨風や微生物などの自然の力に委ねられ、長い時間をかけてゆっくりと土に還っていく微細な変化を観察し続けました。

「文明が自然へと回帰するプロセス」を公開・記録する試みは、坂本龍一氏が去った後もその遺志を継ぐプロジェクトとして継続されています。

### なぜ、広野町が舞台に選ばれたのか

震災から15年を迎えようとする広野町が、復興の歩みとともに「自然の力」と「人間の営み」の在り方を改めて見つめ直す象徴的な場所であることから、今回の実施場所に選ばれました。

町はこの実験の趣旨に賛同し、場所の提供や地域連携のサポートを行う「協力」という立場で参画しています。旧広野幼稚園を改修した広野町文化交流施設「ひろの未来館」を舞台に、自然と人間、そして時間の在り方を共に世界へ向けて発信していきます。





(株)セイトロデザイン代表  
クリエイティブディレクター・  
アーティスト

やまざき せいたろう  
**山崎 晴太郎 氏**

## 山崎晴太郎氏からのメッセージ

このプロジェクトは、坂本龍一氏が最後のアルバム「12」の制作に用いたピアノである、1960年代製のSTEINWAY&SONS Z114(チップペンデル)を自然の中に置き、それが大自然の一部に戻っていく様子を全世界と共有します。美しく磨き上げられ、平均律で調律されていたピアノは、大自然に還っていくなかで調律から解放され、広野町の自然による唯一無二の調律を獲得し、しかしそれもいずれは消えていくこととなります。それは決して「壊れていく」ことではなく、文明と自然の間で生まれる新しい「美」の生成過程なのではないかと思えます。ピアノが自然に還るまでの膨大な時間に寄り添いながら、人間と自然との関係を再考する。そんな取り組みを広野町の皆さん、そして児童・生徒の皆さんと一緒に出来ればと思っています。

## アートプロジェクトの4つの軸

### 1 「風化」と「生成」を同時に可視化すること。

ピアノが自然に帰る過程には、対極的な二つの時間軸が存在している。通常の調律が崩れ、自然によって新たに“再調律”される過程は、「失われていく美」ではなく「自然が与える新たな音響」として捉えられる。この変化を積極的な視点で表現することで、風化=喪失という固定観念を打破し、自然との新たな関係性を提示する。

### 2 変容するプロセスに価値を持たせること。

最終形を“作品”とするのではなく、生成していく“過程”そのものをアート作品と捉えている。時の経過や自然環境による変化を経て、ピアノが風化し、音が変わり続けるその状態が核心であるとする。このプロセスを通じて、「終わり」と「始まり」の両方の意味を持たせ、自然の中で変わりゆくものの美しさや儚さ、そこから始まる新たな美しさを共有することを目指す。

### 3 時間と自然と人を等価にすること。

時間、自然、人間がそれぞれ主体的に関与し合う構造を創り上げることを目指す。ピアノの設置環境では、自然や経年劣化による“調律の変化”が作品の一部として機能し、人間が直接触れたり共有する行為も作品生成の一環となりうる。この多主体的な構図を通じて、自然と人間の関係性を再考し、新たな視座を提示する。

### 4 地元コミュニティへの形成と接続。

広野の町民や訪問者がピアノの変化を観察し、その過程について意見交換する仕組みを構築する。ワークショップやイベントを通じて地域コミュニティと有機的に結びつき、社会に根ざした作品として展開する。人々が作品と深く関わりながら「時間・自然・人間の等価性」について考える場を作り出す。地元の広野中学校やふたば未来学園中学校・高等学校の学生の教育に活かすことも想定。

## ご覧になる際のご案内とお願い

- 場 所 広野町文化交流施設「ひろの未来館」(広野町大字下浅見川字築地73番地1)
- 展示時間 火曜日～金曜日(平日): 午前9時～午後6時  
土曜日・日曜日・祝日: 午前9時～午後5時 ※施設の開館時間に準じます。
- 特設ウェブサイト <https://piano-nature2.com/>

### セキュリティについて

閉館時間はセキュリティシステムが作動するため、館内および敷地内への立ち入りはできません。展示は必ず開館時間内にお楽しみいただきますよう、ご理解とご協力をお願い申し上げます。



特設ウェブサイト



Instagram

4月より役場内の組織再編を実施しました。

今後も行政サービスの効率化と分かりやすい組織体制を目指して取り組んでいきます。

総務課

－庶務係・財政管財係・秘書広報係・デジタル推進室



政策企画課

－企画振興係・**商工観光係**

「復興企画課」から「政策企画課」へ名称を変更！

まちづくり業務のほか、商工観光業務と移住定住業務を一体的に進めていきます。

町民税務課

－戸籍係・賦課係・収納係

健康福祉課

－保健福祉係・保険年金係・放射線健康相談係

こども家庭課

－こども家庭係・こども育成係

環境防災課

－消防防災係・生活環境係・除染対策係



農業振興課

－農業振興係・**産業おこし係**

「産業振興課」から「農業振興課」へ名称を変更！

新たに『産業おこし係』を新設し、ふるさと納税の推進や特産品開発に取り組めます。

農業委員会事務局

建設課

－建設係・都市計画係・**林務係**

新たに『林務係』を新設し、林道整備や林業振興を効率的に実施していきます。

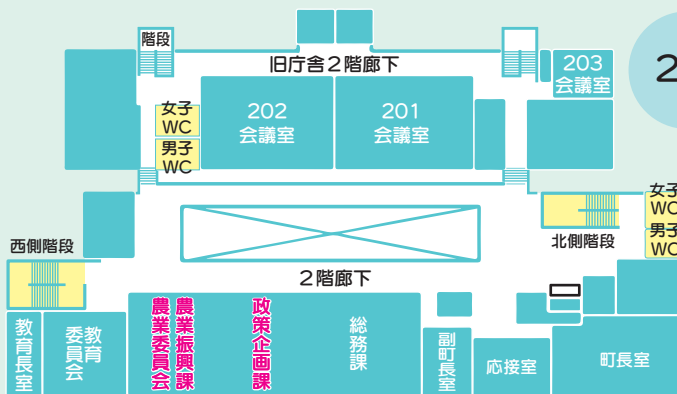
出納室

－出納審査係

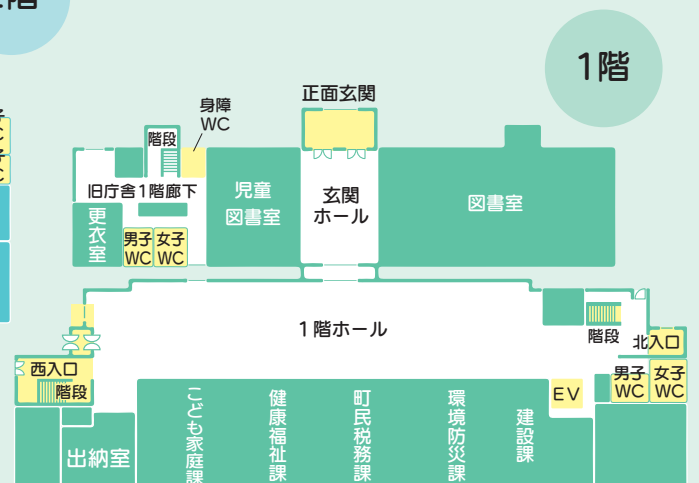
教育委員会事務局

－学校教育課（学校教育係）・生涯学習課（生涯学習係）

議会事務局



庁舎案内図(1階・2階)



# 広野町職員一覧

## 総務課

町長 小松 和真  
副町長 鯨岡 公一  
教育長 根本 良政

参事兼課長 遠藤 義宏  
課長補佐兼デジタル推進室長

係長 鯨岡 晋悟  
係長 磯部 智史

係長 北郷 弘貴  
係長 大和田 徹

主任主査 五十嵐優希  
主任主査 黒田 峻介

主任主査 二井 幸徳  
(職員団体専従)

主査 (広野町振興公社派遣)  
秋田さとみ

主査 島村 真登  
主査 野内 珠空(新採用)

## 政策企画課

参事兼課長 加賀 博行

課長補佐 阿部加奈子

係長 齊藤 真人  
主任主査 猪狩 伸彦

主任主査 渡辺 南  
主査 原 真彩(新採用)

## 町民税務課

課長 林 澄子  
総括主任主査

係長 猪狩 裕一  
係長 鈴木 政人

主任主査 猪狩 稚菜

## 健康福祉課

主任主査 古川賢一郎(任期付)  
主査 長谷川隆広  
主査 鈴木 宏昌

課長兼保健センター所長

課長補佐 金子 一隆  
佐久間啓子

課長補佐 (こども家庭課兼務)  
志賀 裕一

主任主査 岩城 秀樹(任期付)  
主査 水野 友美

主査 小林 美優  
主事 松本 侑也

## 保健センター

総括主任保健師

主任保健師 藤田奈緒美  
(こども家庭課兼務)

主任保健師 黒田 香織  
(こども家庭課兼務)

## こども家庭課

主任主査 猪狩 愛子

課長 北郷 功  
課長補佐 久田 宗俊

係長 鯨岡 祐紀  
主任保健師 矢吹 萌

## こども園

主査 (保健センター兼務)  
猪狩菜里奈

課長補佐兼こども園長 穴戸 由香

## 児童館

主任保育教諭 坂元 亜希  
主任保育教諭 新妻 有貴  
主任保育教諭 小玉 茉紀  
主任保育教諭 宮下 仁美  
主任保育教諭 蛭川 結末  
副主任保育教諭 坂本絵里紗  
副主任保育教諭 鈴木 香織  
副主任保育教諭 半澤 明里  
保育教諭 根本 優海

## 環境防災課

参事兼課長 松本 周次  
課長補佐 鈴木 恵  
主任主査 星 悠太  
主任主査 遠藤 結花  
主任主査 高山 裕(任期付)  
主査 谷平 涼

## 農業振興課

課長 黒田 泰将  
課長補佐 佐藤 和也  
主任主査 遠藤 雅大  
主査 横田 侑哉  
主事 坂本 光太

## 農業委員会事務局

局長 根本 明和

## 建設課

参事兼課長 飯島 洋一

## 出納室

課長補佐 根本 忠幸  
課長補佐 坂本 充宏  
係長 鈴木 亮  
主任主査 遠藤 尚己  
主任主査 關 正憲(任期付)  
主任主査 内海 徹(任期付)

## 教育委員会事務局

参事兼教育次長兼課長 佐藤 尚文  
課長補佐 松本 房幸  
課長補佐兼指導主事 今泉 英哲  
主任主査 猪狩みち子(任期付)  
主査 鈴木早紀子  
主査 新妻 幸志

## 生涯学習課(公民館)

課長兼公民館長 鯨岡 圭介  
主査 根本 樹

## 議事事務局

参事兼局長 林 聡宏  
書記(主任主査) 渡辺 駿

## 議事事務局

参事兼局長 林 聡宏  
書記(主任主査) 渡辺 駿

# 令和8年度 広野町施政方針

## 町民一人一人が幸せを実感できる 持続可能なまちづくりを目指して

第1回広野町議会定例会で小松和真町長が令和8年度の広野町の施政方針を表明しました。町の進む未来や今後の取り組みをお伝えします。



広野駅周辺整備事業

- ▶ 雇用の確保、税収の増加、産業振興を総合的に推進し、積極的な**企業誘致**に取り組んでいきます。
- ▶ 町の玄関口となる広野駅周辺において、駅利用者の安全確保、地域コミュニティの結節点としての機能を有した**広野駅西口ロータリーの整備**に取り組んでいきます。

- ▶ 道路維持補修事業・橋梁維持事業については、道路、橋梁、トンネル、下水道施設の点検を実施し、**施設の長寿命化**を図ります。
- ▶ 道路新設改良事業については、危険箇所及び未改良区間の解消や生活環境の向上、有事の際の緊急車両の通行及び通勤通学時の安全確保に取り組んでいきます。

まちづくり事業

移住・定住事業

- ▶ 移住・定住促進事業については、専門窓口によるワンストップ相談体制、インターネット等を活用した幅広い情報発信、移住ツアーやインターン生、アーティスト等との地域交流等事業などを通じて、**移住と定住の促進**に取り組んでいきます。
- ▶ 広野スタイル創出事業については、二ツ沼総合公園の賑わいを創出するため、スポーツによる新たなまちづくりの魅力を感じられるイベントを開催し、公園の魅力を幅広くPRすることで、**賑わいと交流人口の拡大**に取り組んでいきます。



広野スタイル2025

- ▶ 町内における**温室効果ガスの排出量削減**を推進するため、環境省の地域脱炭素移行・再エネ推進交付金（重点対策加速化事業）を活用した、役場庁舎への空調機器の整備、電気自動車の導入・充放電設備の整備、公共施設LED照明器具賃貸事業、「次世代自動車・電気自動車等充電設備」導入経費等の支援に取り組んでいきます。



再生可能エネルギー導入事業



みかんの丘

- ▶ 農業の担い手育成等により耕作放棄地の発生を防ぎ、多面的機能支払事業・中山間地域等直接支払交付金事業を活用し、農用地等の**地域資源の保全管理**に必要な支援を行います。
- ▶ 農家・生産者などの農産物の生産組合を支援し、直接的な窓口となって企画立案から事業の実現に向けて**伴走支援**に取り組めます。

- ▶ 土地利用型農業の収益向上を図るため、基幹作物である特別栽培米や有機栽培米を促進し、付加価値の高い米の生産に取り組めます。
- ▶ 町の振興作物として、これまでの大豆、麦、野菜などに加え、令和8年度から新たに**みかん**を追加指定します。
- ▶ 地域の農業と結びついて新しい産業を起こす企業の誘致を進め、農家の所得向上・経営安定に取り組んでいきます。
- ▶ **ふるさと納税制度**を活用した寄附収入の拡大を図るため、町の基幹産業である農業の魅力や地域ブランドの情報発信を行い、特産品の販売促進や消費拡大、地域経済の活性化に取り組んでいきます。
- ▶ 農業者の確保、育成を目的として広野町農業次世代人材育成奨学金の活用推進及び新規就農者等に対する**経営安定化支援**、**スマート農業導入支援**に取り組んでいきます。
- ▶ ふくしま森林再生事業については、上浅見川字狼山地区及び上北迫字鍋塚地区他において約45ヘクタールの整備を実施します。
- ▶ 森林整備における作業コスト軽減による生産性の向上及び労働条件の緩和を図るため、林業専用道「狼山・叶沢線」の整備に継続して取り組み、令和8年度完成を目指していきます。
- ▶ 五社山周辺の遊歩道等については、森林環境譲与税を活用し計画的に改修を行い、登山者の安全確保と地域住民が**森林に親しめる環境整備**に取り組んでいきます。



田植えの様子



保健センタートレーニングルーム

▶ 『第二次広野町健康づくり計画』に基づき、管理栄養士によるセミナーの開催、塩分・野菜摂取量を測定する「ベジアップ教室」、食生活改善推進協議会等による「健康づくり料理教室」などを実施していきます。

▶ 町民の皆さんが「毎日」・「マイペース」で取り組める自主的な運動習慣「**マイトレ**」

を推奨し、フィットネスクラブ利用料の助成やトレーニングルームの利用時間の拡充により、利用者に合った個別運動支援を実施していきます。

▶ 高齢者福祉については、外出支援サービス事業、配食サービス事業、マゴコロボタン事業、高齢者の見守り体制を構築し、ひとり暮らし高齢者や高齢者世帯の生活支援に取り組んでいきます。

▶ 障がい者福祉については、『**広野町第8期障がい福祉計画・第4次障がい児福祉計画**』を策定し、各種障がい福祉サービス、相談業務の充実に取り組んでいきます。

▶ 介護保険事業については、『**広野町高齢者福祉計画・第10期介護保険事業計画**』を策定し、地域の皆さんが自主的に活動できるサポート体制を整え、高齢者の保健事業と介護予防の一体的な事業に取り組んでいきます。

▶ 犯罪に対する抑止力向上のため、住宅用防犯カメラ、人感センサーライト等の設置経費及び特殊詐欺防止機能付き電話機購入経費の支援を行います。

▶ 広野町安心・安全ネットワーク会議等と緊密な連携を図り、国道6号線における立哨活動を実施し、交通教育専門員による交通安全街頭指導を行い、**交通事故防止**に取り組んでいきます。

▶ 中学生の通学用自転車購入経費の助成、高齢者運転免許証自主返納支援事業を実施するとともに、高齢運転者による事故を防止するため、自動車急発進防止装置の設置経費の支援に取り組みます。

▶ 防災行政無線や緊急速報メール、役場屋上LED防災情報システムを活用した情報伝達、地震・津波災害から住民の生命を守るため、町内全域を対象とした**地震・津波避難訓練**を実施します。

▶ **消防体制の強化**を目的に、消防ポンプ自動車を運転するために必要な自動車中型免許の取得に要する経費、住宅用火災警報器の設置経費の支援に取り組んでいきます。



消防団による放水訓練



異文化交流体験活動

▶ 『第三次広野町教育ビジョン』に基づく教育活動に取り組み、ふたば未来学園中学校・高等学校との連携を図り、広野町立学校独自の魅力ある教育を創出していきます。

▶ コミュニティ・スクールを展開することで、学校と家庭、地域住民、社会教育機関等が有機的に協働し、学校を核とした地域社会全体で子どもを育む環境の整備に取り組んでまいります。

▶ 中学校において、「ふるさと広野町」の良さを再発見し、広野町の未来と地域の復興に貢献できる子どもたちの育成を目的とした「ふるさと創造学」に取り組んでいきます。

▶ グローバル教育の推進については、中学校での東日本国際大学との交流事業（グローバル・デイ）、小学校5年生から中学校2年生のブリティッシュヒルズ異文化交流宿泊体験事業を実施していきます。

▶ 母子保健事業については、各種予防接種、妊産婦・乳幼児健康診査、乳幼児等医療費助成事業を引き続き実施するとともに、不妊治療に係る医療費助成を行い、経済的負担軽減に取り組んでいきます。

▶ 広野町子ども家庭センターを中心に、子育て世帯訪問支援事業や子育て短期支援事業等を展開し、子育てに関する様々な問題の早期発見、解決に取り組んでいきます。

▶ 妊婦・子育て家庭が安心して出産・子育てができる環境整備のため、引き続き、0歳から5歳児の保育料を無償化することで、子育て世帯の経済的支援に取り組んでいきます。

教育・子育て

暮らし・文化

▶ 指定ゴミの収集については、環境美化推進員による巡回・監視及び広野町安心・安全ネットワーク会議における関連事業所等への注意喚起に取り組んでいきます。

▶ 町民の放射線への不安払拭ならびに生活圏における放射線の状況を把握するため、一般家屋及び公共施設の敷地における環境放射線モニタリング調査を実施していきます。

▶ 文化財保護事業については、埋蔵文化財の適正な調査の実施に加え、出土品の展示や学習教材化を進め、地域の歴史を学ぶ機会を広げていきます。

▶ 生涯学習事業については、年間を通して各種の文化活動・スポーツ活動を展開し、地域間・世代間の交流を促進させ、交流人口の拡大及び地域活性化に取り組んでいきます。



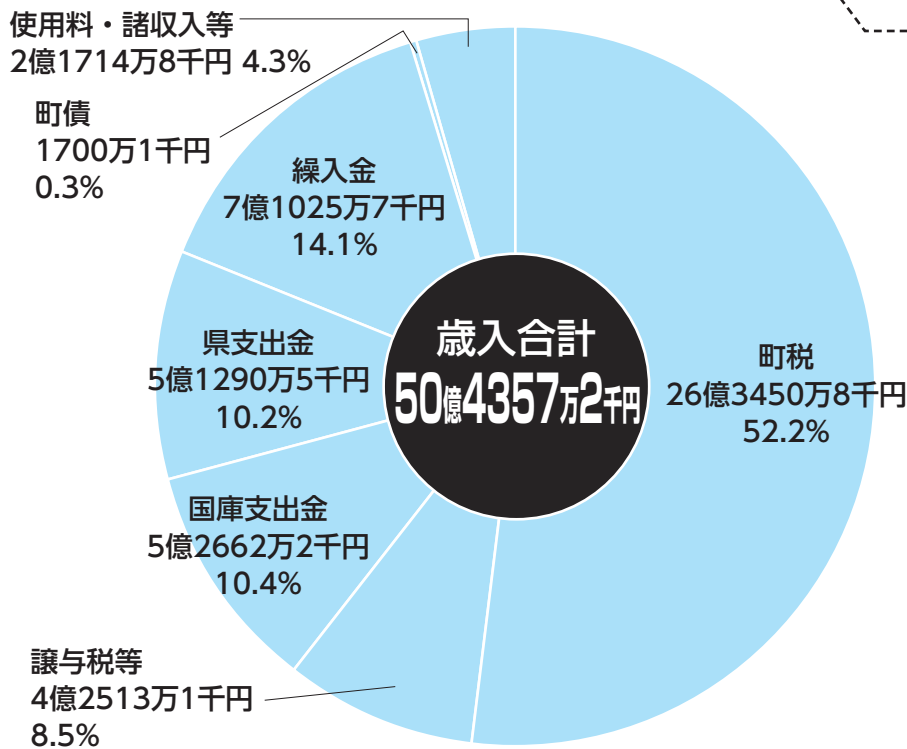
パークゴルフ体験教室

## 会計別予算の状況

|               |               | 予 算 額         | 対前年度増減率(%) |
|---------------|---------------|---------------|------------|
| 一 般 会 計       |               | 50億4357万2000円 | ▲ 21.5     |
| 特 別 会 計       | 国 民 健 康 保 険   | 5億9728万3000円  | ▲ 13.2     |
|               | 土 地 開 発 事 業   | 3042万9000円    | ▲ 16.7     |
|               | 介 護 保 険       | 5億5042万9000円  | 3.1        |
|               | 後 期 高 齢 者 医 療 | 8477万7000円    | 22.7       |
|               | 小 計           | 12億6291万8000円 | ▲ 4.9      |
| 下 水 道 事 業 会 計 |               | 3億4051万5000円  | ▲ 9.8      |
| 合 計           |               | 66億4700万5000円 | ▲ 18.2     |

# 令和8年度 予算のあらまし

## 歳入



| 衛生費   | 民生費  | 総務費  | 歳出総額  |
|---|--|--|---|
| 保健衛生、ごみの清掃、し尿処理など<br> | 社会福祉や生活扶助など<br> | 役場の管理運営・財産管理・地域振興対策など<br> |  |
| 101,536円  | 215,242円   | 314,033円   | 1,126,300円  |

## 町民1人に 使われるお金

歳出合計金額  
50億4357万2千円を  
令和8年2月末日  
現在の住民基本台帳人口  
4,478人で割った数字で  
算出しています。

私たちの暮らしや町づくりに必要な令和8年度の当初予算が3月定例議会において可決されました。そのあらましについてお知らせします。

# 重点事業

## \*総務課

- ・公共施設LED照明器具賃借事業

## \*政策企画課

- ・企業誘致事業

- ・ひろの童謡まつり事業

- ・広野スタイル創出事業

- ・駅東側第2期開発住宅用地取得支援事業

- ・移住・定住促進事業

- ・津波被災者等住宅再建支援事業

- ・広野駅周辺整備事業

- ・福島県地域創生総合支援事業

- ・健康づくり啓発普及事業

- ・生活習慣病予防事業

- ・高齢者予防接種事業

- ・保健センター外部改修事業

- ・健康づくり啓発普及事業

- ・生活習慣病予防事業

- ・高齢者予防接種事業

- ・保健センター外部改修事業

## \*こども家庭課

- ・保育料無償化事業（0歳～2歳児）

- ・学校法人昌平齋との交流事業

- ・業

- ・子育て訪問支援事業

- ・子育て短期支援事業

- ・小児インフルエンザ予防接種

- ・種助成事業

## \*環境防災課

- ・環境放射線モニタリング事業

- ・消防ポンプ自動車整備事業

- ・河川ハザードマップ作成事業

- ・業

- ・地域脱炭素移行・再エネ推進重点対策加速化事業

- ・地域脱炭素移行・再エネ推進重点対策加速化事業

## \*農業振興課

- ・特産品開発事業

- ・ふるさと応援寄附金特典事業

- ・業

- ・広野町農業担い手確保支援事業

## \*建設課

- ・道路維持補修事業

- ・道路新設改良事業

- ・橋梁維持事業

- ・ふくしま森林再生事業

- ・林業専用道整備事業

## \*学校教育課

- ・グローバル教育推進事業

- ・高倉城跡範囲確認事業

- ・広野小学校南校舎改修事業

- ・学校図書館の充実と読書活動推進事業

- ・広野中学校校舎建替え事業

- ・（基本設計業務）

- ・（基本設計業務）

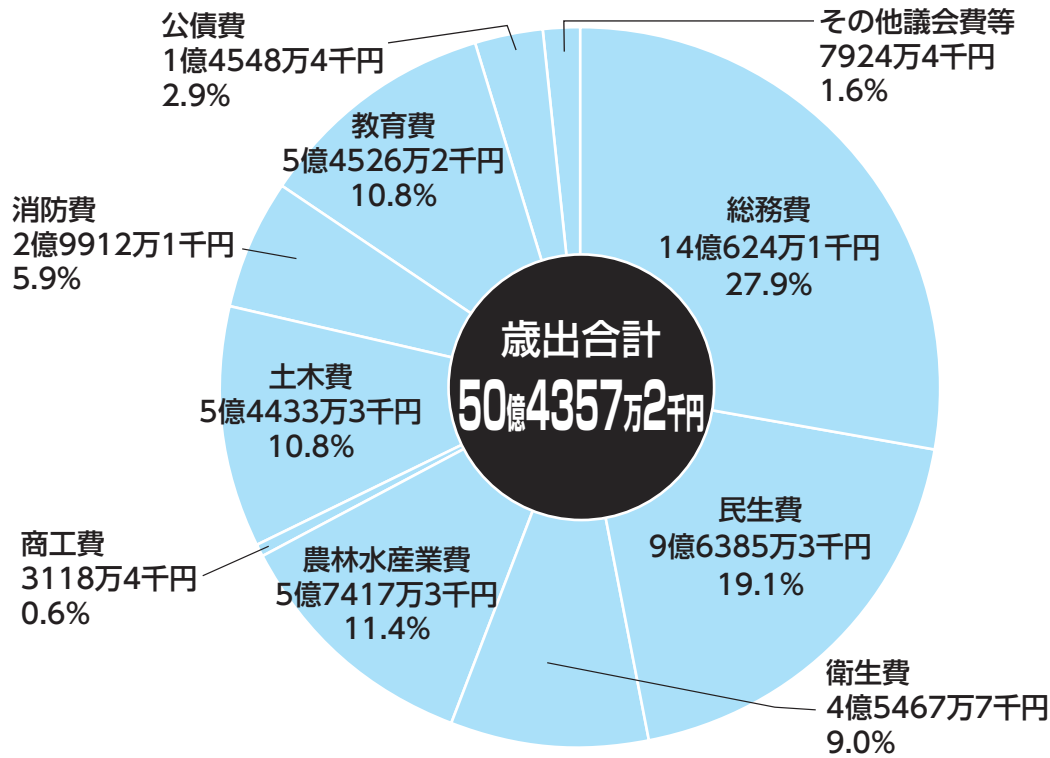
## \*生涯学習課





- ・広野町文化展

- ・広野町生涯学習発表会

- ・Jヴィレッジハーフマラソン大会事業

# 歳出



| その他議会費など  | 公債費   | 教育費   | 消防費   | 土木費  | 商工費   | 農林水産業費  |
|---|---|---|---|--|---|---|
| 議会運営・災害復旧など   | 起債償還など  | 教育・文化・スポーツ施設の充実など   | 消防・水防・防災対策など  | 道路・橋・町営住宅の建設、維持管理など  | 商工業振興や観光振興など  | 農業・林業・水産業の振興など  |
|  |  |  |  |  |  |  |
| 17,696円   | 32,489円   | 121,766円  | 66,798円   | 121,557円   | 6,964円  | 128,221円  |

# 令和8年度における町税の課税情報

令和8年度における町税の課税情報を下記のとおりお知らせします。  
納期限内に忘れずに納めるようにしましょう。



## 軽自動車税

納税通知書は、**4月24日に発送予定**です。納期限は、6月1日です。

軽自動車税の賦課期日は従来どおり4月1日です。毎年4月1日現在で登録されている軽自動車の所有者に対して、軽自動車税が課税されます。

### ■軽自動車（4輪および3輪）

平成27年4月1日以後に最初の新規検査を行った車は、税率欄の「②（標準税率）」、最初の新規検査から13年を経過した車両<sup>\*</sup>は、税率欄の「③（重課税率）」が適用されます。令和8年度は、最初の新規検査年月が平成24年3月以前の車両が重課税率の対象になります。また、平成24年4月1日から平成27年3月31日までに最初の新規検査をした車両は、13年を経過するまでは、税率欄の「①（旧税率）」のとおりとなります。

| 種 別 |     |     | 税率（年額） |         |         |
|-----|-----|-----|--------|---------|---------|
|     |     |     | ①旧税率   | ②標準税率   | ③重課税率   |
| 三 輪 |     |     | 3,100円 | 3,900円  | 4,600円  |
| 軽四輪 | 乗 用 | 自家用 | 7,200円 | 10,800円 | 12,900円 |
|     |     | 営業用 | 5,500円 | 6,900円  | 8,200円  |
|     | 貨 物 | 自家用 | 4,000円 | 5,000円  | 6,000円  |
|     |     | 営業用 | 3,000円 | 3,800円  | 4,500円  |

※動力源または内燃機関の燃料が電気・天然ガス・メタノール・混合メタノール・ガソリン電力併用の軽自動車および被けん引車を除きます。

## 固定資産税

納税通知書は、**4月15日に発送予定**です。

家屋における原子力災害による軽減率については、引き続き継続しますが、り災証明書の被害の程度が半壊以上の家屋で、既に修繕を行っている家屋については、昨年に引き続き、修繕率に応じて軽減率が変更となります。また、住宅を新築した場合、その住宅の住居として用いられている部分（居住部分）の床面積が120㎡までのものは全部、120㎡を超えるものは120㎡分に相当する税額が、一定期間1/2に減額されます。

## 町県民税

普通徴収の納税通知書は、**6月15日に発送予定**です。

なお、給与特別徴収の納税通知書は、**5月15日に発送予定**です。

## 国民健康保険税

納税通知書は、**7月15日に発送予定**です。

該当する方は、国民健康保険税の**特別徴収**（年金からの天引き）になります。

介護保険料 仮徴収の「お知らせ」と同様に、国民健康保険税も4月から仮徴収を行います。

## 税務証明について

令和8年度の固定資産評価証明については、4月1日から発行が可能となります。また、令和8年度の所得証明および課税証明については、町県民税が特別徴収となっている方は5月15日から、それ以外の方は6月15日から発行が可能となります。

## 令和8年度の納付について

口座振替については再振替ができないことから振替前日までに口座残高のご確認をお願いします。

納税貯蓄組合に加入されている方は、各組合長に納付書を送付しています。

eL-QRコードがある納付書の場合、全国の地方税統一QRコード対応金融機関などで納付することができます。また、QRコードをスマートフォンなどで読み取ることで、クレジットカード、ペイアプリ、口座振替（ダイレクト方式）などでの納付も可能です。

## 土地・家屋価格等縦覧制度の閲覧について

令和8年度固定資産税の納税者の方は、「土地価格等縦覧帳簿・家屋価格等縦覧帳簿」を縦覧できます。

**日 時**：令和8年4月1日（水）～4月30日（木）午前8時30分～午後5時15分（土日祝日を除く）

**場 所**：広野町役場町民税務課

**必要書類**：身分証明書・固定資産税納税通知書など

代理の場合は委任状

**そ の 他**：同帳簿には、所有者の情報は記載していません。また、同帳簿の写しの交付は行いません。

## 町税などの納期

| 税 目         | 4月         | 5月 | 6月         | 7月         | 8月         | 9月         | 10月 | 11月                       | 12月         | 1月 | 2月        | 3月                      |
|-------------|------------|----|------------|------------|------------|------------|-----|---------------------------|-------------|----|-----------|-------------------------|
| 町・県民税       |            |    | 1期<br>6/30 |            | 2期<br>8/31 |            |     | 3期<br>11/2                | 4期<br>12/25 |    |           |                         |
| 固定資産税       | 1期<br>4/30 |    |            | 2期<br>7/31 |            | 3期<br>9/30 |     | 4期<br>11/30               |             |    |           |                         |
| 軽自動車税       |            |    | 全期<br>6/1  |            |            |            |     |                           |             |    |           |                         |
| 国民健康<br>保険税 |            |    |            | 1期<br>7/31 | 2期<br>8/31 | 3期<br>9/30 |     | 4期<br>11/2<br>5期<br>11/30 | 6期<br>12/25 |    | 7期<br>2/1 | 8期<br>3/1<br>9期<br>3/31 |

問 広野町 町民税務課 ☎0240-27-4160

## 副町長退任のご挨拶

本年3月末をもちまして、広野町副町長を退任いたしました。在任中は、町民の皆様大変お世話になり、心より感謝申し上げます。

4月からは、福島市の実家に戻り、少しゆっくりしながら、別の立場で双葉郡や広野町のために何かお役に立てればと考えております。

広野町の益々の御発展を祈念しております。

前広野町副町長 杉浦 孝幸



### Information 健康福祉課

## 介護保険料 仮徴収の「お知らせ」の廃止について

介護保険料はその年度の本人および世帯の住民税課税状況や前年中の所得に基づいて計算し、4月から翌年3月までの期間に年間保険料を納めていただきます。しかしながら、令和8年度<sup>\*1</sup>の所得が確定するのが6月になるため、保険料の決定は7月になります。

受給している年金から保険料が天引きされる特別徴収の方の4月・6月・8月の介護保険料は確定した額での徴収ができないため、暫定保険料での徴収となります。これを仮徴収といいます。

4月・6月・8月の保険料は基本的に令和7年度2月分（令和8年2月に天引きされた額）と同じ金額となるため、引き続き年金天引きの方に対しては、**令和8年度からは仮徴収の「お知らせ」を廃止**します。ただし、本徴収額との金額差が大きくなるよう、6月と8月の金額を変更（平準化）する場合があります。なお、新たに4月の年金から天引きが開始となる方につきましては通知をいたします。

本徴収額（10月・12月・翌2月の年金から天引きする額）は、前年所得が確定した7月中旬にお知らせします。

| 年金支給月 | 仮徴収   |    |    | 本徴収                                   |     |      |
|-------|---|----|----|---------------------------------------|-----|------|
|       | 4月  | 6月 | 8月 | 10月                                   | 12月 | 翌年2月 |
| 徴収額   | 令和7年度の2月分と同額（令和8年2月に天引きされた額）<br>※6月と8月は金額を変更（平準化）する場合があります。 |    |    | $\frac{\text{本徴収額} - \text{仮徴収額}}{3}$ |     |      |

### 特別徴収（年金からの天引き）開始月

| 資格取得日<br>（65歳誕生日前日・転入日） | 特別徴収開始月<br>（目安） |
|-------------------------|-----------------|
| 令和7年4月2日～<br>10月1日      | 令和8年4月          |
| 令和7年10月2日～<br>12月1日     | 令和8年6月          |
| 令和7年12月2日～<br>令和8年2月1日  | 令和8年8月          |
| 令和8年2月2日～<br>4月1日       | 令和8年10月         |

開始月は目安となり、介護保険被保険者が日本年金機構や共済組合などの年金保険者側に、特別徴収対象者として捕捉（把握）されることで開始します。なお、特別徴収開始のための手続きは必要ありません。

普通徴収の方は住民税確定後に年間保険料額を決定（本算定）し、7月から翌年3月までの納期（9回）で納付書または口座振替により納付していただきます。介護保険料納入通知書は7月中旬に送付いたします。

※1 令和7年1月1日から令和7年12月31日の間の所得

問 広野町 健康福祉課 ☎0240-27-2113

## 令和8年度 国民年金保険料のお知らせ

令和8年度の国民年金保険料は、月額17,920円です。保険料は、日本年金機構から送られる納付書により、金融機関・郵便局・コンビニエンスストアなど、またはスマートフォンアプリによる電子決済・電子納付（ペイジー、インターネットバンキングなど）で納付することができます。また、便利でお得な口座振替・クレジットカード納付もあります。

保険料を納付することが経済的に難しい場合は、未納のままにせず、保険料免除制度・納付猶予制度を、学生の方は学生納付特例制度をご利用ください。

更に、国民年金第1号被保険者で出産日が平成31年2月1日以降の方は産前産後期間の免除制度があります。

問 平年金事務所 ☎0246-23-5611

広野町 健康福祉課 ☎0240-27-2113

## 第12回 特別弔慰金のお知らせ

戦後80年にあたり、今日の国の平和と繁栄の礎となった戦没者などに、国として改めて弔慰の意を表すため、戦没者などの死亡当時のご遺族に特別弔慰金が支給されます。

### 対象となるご遺族

戦没者などの死亡当時のご遺族で、令和7年4月1日において「恩給法による公務扶助料」や「戦傷病者戦没者遺族等援護法による遺族年金」などを受ける方がいない場合に、戦没者などの子、父母、孫、祖父母、兄弟姉妹、三親等内の親族（戦没者などの死亡時まで引き続き1年以上の生計関係を有していた方に限る）の順番による優先順位のご遺族一人

### 支給内容

額面27万5,000円、5年償還の記名国債

### 手続きについて

請求者の戸籍抄本、本人確認書類をご持参のうえ、健康福祉課までお越しください。

ただし、請求者本人に代わり親族が手続きを行う場合、請求者が前回と異なる場合など、ケースにより必要となる書類が異なりますので、まずは健康福祉課までご相談ください。

### 請求期限

令和10年3月31日まで

問 広野町 健康福祉課 ☎0240-27-2113

## 広野町タクシー利用料金助成事業のご案内



町民誰もが安全で安心して生活できるまちづくりのため、日常生活での移動手段に不安を感じている高齢者などを対象に、タクシー利用料金の一部を助成します。

### 対象となる方

広野町に住民票（住民基本台帳）を有し、以下の要件に該当する方

- (1) 申請日の属する年度の4月1日現在において75歳以上の方
- (2) 身体障害者福祉法（昭和24年法律第283号）などの規定による手帳の交付を受けた方
- (3) 妊娠中または出産後1年以内の方
- (4) 運転免許証を自主返納した方（ただし、広野町高齢者運転免許証自主返納者支援事業のタクシー利用券を利用する場合は除く。）

※町税を滞納している方および生活保護費を受給している方は対象外となります。

### 申請方法

役場総務課窓口にて申請してください。（※申請書は役場窓口で準備します。）

申請の際は資格に要する本人確認ができるものを提示してください。

※交付枚数は以下の申請時期により異なります。

- 4～6月に申請した方・・・48枚
- 7～9月に申請した方・・・36枚
- 10～12月に申請した方・・・24枚
- 1～3月までに申請した方・・・12枚

### 利用方法

タクシー券は1枚500円券とし、運賃を支払う際には、身分証を提示の上、タクシードライバーに提出してください。（※一度に何枚でも使用できますがおつりは出ません。）

また、タクシー券の有効期限は、利用決定日の属する年度の末日までとなり、利用区間は町内のみとなります。

### 利用できるタクシー会社

広野タクシー有限会社 ☎0240-27-2151

営業時間 午前7時～午後9時

問 広野町 総務課 ☎0240-27-2111

Information NEXCO東日本お客さまセンター・環境防災課

## ふるさと帰還通行カードの期間延長のお知らせ

原発事故による警戒区域などからの避難者に対する  
**高速道路の無料措置は令和9年3月31日まで延長**され  
 ました。現在ご利用いただいている「ふるさと帰還  
 通行カード（緑色）」は引き続き令和8年4月1日以  
 降もご利用いただけます。

また、区間変更の申込も受け付けております。変更  
 がある場合は広野町役場環境防災課に申込用紙があり  
 ますので、必要事項を記入の上、環境防災課に提出を  
 お願いします。

※本人確認のため（運転免許証およびマイナンバー  
 カードなど）をご持参くださいますようお願いしま  
 す。

※更新申込書を紛失された方は、NEXCO東日本お客  
 さまセンターへ再送のご連絡をお願いいたします。

問 NEXCO東日本お客さまセンター

☎0570-024-024 または ☎03-5308-2424  
 広野町 環境防災課 ☎0240-27-2114

Information 保健センター

## 4月1日から 令和8年度 ひろの健康ポイントカードが始まります

毎日の健康行動や介護予防、イベントに参加してポ  
 イントを貯めましょう。

- 対象 広野町民の方（高校生を除く18歳以上）
- 実施期間 令和8年4月1日～令和9年2月28日
- 参加方法

①健康ポイントカードをもらう（健康福祉課または  
 保健センター）

②対象事業への参加や毎日の健康行動チャレンジで  
 ポイントを獲得する。

③提出期限（令和9年3月5日）までにポイントカー  
 ドを提出する。

④後日、獲得ポイントに応じて、商品を贈呈します。

問 広野町 保健センター ☎0240-27-3040

Information 福島広域雇用促進支援協議会

厚生労働省福島労働局委託事業「福島雇用促進支援事業」

## 福島広域雇用促進支援協議会からのお知らせ

### 高校生と保護者のみなさまへ 「高校生就職応援ナビ」

[公式LINE 友だち募集中!]

#### ◆ “福島で働きたい” 高校生必見！

就職の準備に役立つ情報をお届けします！  
 魅力的な企業の情報が満載！  
 掲載企業を拡大中！

#### ■ 「高校生就職応援ナビ」で何が分かるの？

- ・どんな企業、どんな仕事なのか
- ・職場の雰囲気、先輩社員の声など
- ・一人暮らしを始める方への支援情報  
 （社宅・社員寮、家賃補助、引っ越し費用補助など）

最新情報を見てみよう!!

登録はこちらから▶



### 就職相談

就職・転職のご相談は働きたいネット！

「就活は何から始めるの?」「自分に合う求人を見つ  
 けられない」「働きながらの転職が不安」「定年後も働  
 きたい!」「年齢的に採用してもらえない?」

そんなあなたに丁寧に寄り添います。電話、メール、  
 対面など相談スタイルが豊富。

まずはご相談ください。

利用無料・若者からシニアまでOK

■電話 フリーダイヤル 0120-810-650

受付時間 平日 午前9時～正午、  
 午後1時～午後4時30分

■メール ホームページ（<https://fkkoyou.net/>）  
 の専用フォームから24時間受付中

■窓口・オンライン ※予約制（フリーダイヤルまた  
 は専用フォームからお問合せください）



問 福島広域雇用促進支援協議会 広野窓口（広野町役場産業振興課内）

☎0240-23-5586 FAX0240-23-5587

働きたいネット

検索



はたらっこ

なんとなくのマイトレに「目標値」を設定しませんか？

## 体力測定会(ヘルスアップ測定会)を開催します

今取り組んでいる運動で本当に体力が維持・向上しているのか、確認してみませんか？

普段から運動をしている方も、運動をしてない方も自分の体を知って、目標値を設定してみましょう。下記の日程でご都合が悪い方は、ご相談ください。

■日時 令和8年4月21日(火)

午前の部：午前10時～午前11時

午後の部：午後2時～午後3時

AIで姿勢診断も行います



- 場所 広野町保健センター
- 内容 身長、体組成測定、握力、長座体前屈、など
- 協力 株式会社デジラボホールディングス
- 申し込み 4月17日(金)まで
- 問 広野町 保健センター ☎0240-27-3040

## 令和8年度 元気アップ教室のご案内

保健センターにて、Jヴィレッジのインストラクターによる運動教室を開催します。

事前申し込みは不要ですが、申込書の記入が必要なので、早めに来てください。

■実施期間

令和8年4月(初回は4月28日)～令和9年3月  
月1～2回(火曜日の午前中)

※詳しい日程は保健センターにお問い合わせください。

- 時間 午前10時～午前11時30分
- 場所 広野町保健センター
- 持ち物 室内用シューズ、飲み物、タオル

■問 広野町 保健センター ☎0240-27-3040

## 带状疱疹予防接種のご案内

带状疱疹は、痛みを伴い水泡(水ぶくれ)が現れる皮膚の病気です。

■定期接種対象者

①年度内(令和8年4月1日から令和9年3月31日  
日まで)に65歳を迎える方

※令和11年度までは経過措置として今年度内に  
70、75、80、85、90、95、100歳になる  
方も対象となります。

②60～64歳でヒト免疫不全ウイルスによる免疫の  
機能の障害があり、日常生活がほとんど不可能な  
方

- ワクチンの種類は2種類あり、それぞれ費用がかかります。
- 今年度の対象者には4月中に案内をお送りします。

■問 広野町 保健センター ☎0240-27-3040

## 高齢者肺炎球菌予防接種のご案内

肺炎の主要な原因である肺炎球菌の感染症を予防します。

■定期接種対象者

①65歳の方

②60歳以上65歳未満の方で、心臓、腎臓、呼吸器  
の機能、ヒト免疫不全ウイルスによる免疫の機能  
に障害を有する方

●町の助成を受けられるのは、①②を通して生涯で1  
回のみとなります。

●対象者には65歳になった翌月に案内をお送りしま  
す。

■問 広野町 保健センター ☎0240-27-3040

広野町では健康づくりの1つとして、「マイトレ」に取り組む方を応援しています。

「マイトレ」とは…「マイペース」で「毎日」取り組める、ストレッチやウォーキングなどのトレーニングのこと。

今回はみかんクラブからの推薦で、「夫婦でランニング」に取り組んでいる方にインタビューしました。

## マイトレの達人 第4号 藁谷さん 40歳代 男性

### ◆わたしのマイトレは…

夫婦でランニングを習慣にしています。お互いの予定を調整して、無理のない範囲で走る時間をつくっています。

### ◆いつから（きっかけは…）？

市町村対抗駅伝を走るようになってからです。

今ではいろいろなマラソン大会にも出場するようになり、楽しみながら続けています。



### ◆頻度は？

大会前はほぼ毎日走ることもありますが、シーズンによっては週1回程度になることもあります。自分の体調や目標に合わせて無理のないペースで続けています。

### ◆どんな効果がありましたか？

体力や筋力がついたことはもちろんですが、体のケアも気にするようになりました。

ストレッチや補強運動を続けることで体の使い方や姿勢を意識するようになり、日常生活でも体に負担をかけにくくなったと感じています。

### ◆続けられるポイントは？

定期的に県内のマラソン大会に出場し、モチベーションを維持しています。最近は娘と親子マラソンの部に出ています。

子どもがやる気になると自分も頑張ろうと思います。

### ◆どんな人におすすめですか？

ランニングは特別な道具がなく、自分の体ひとつで気軽に始められる運動です。気分転換にもなるので、健康のために何か始めてみたいという方におすすめです。

二人が学生時代にやっていた部活はバドミントン部とバスケットボール部だったそうです。皆さんも新しいことに挑戦してみてくださいでしょうか？



令和8年4月から土曜日の午前中も利用できます！

## トレーニングルーム利用のご案内

保健センターでは、以下のとおりトレーニングルームを開放しています。体力作りや運動不足の解消などにぜひご利用ください。

★時間 月・水・金曜日 午前9時～午後5時  
火・木曜日 午前9時～午後8時  
土曜日 午前9時～午前11時30分 ※祝日は除く

★対象 広野町民の方 中学生以下は大人の同伴が必要です

★料金 無料

★持ち物 室内運動靴、タオル、水分など(センター内に自動販売機はありません)

★注意 ・トレーニングルーム内では、水分補給以外の飲食は禁止です。  
・運動できる服装でお越しください。 ・ご利用の際は窓口で声をかけてください。  
・正しく使用し、ケガや事故がないように注意ください。



問 広野町保健センター ☎0240-27-3040



4月は1年の中でも変化が重なりやすい時期です。仕事先や部署、生活リズムといった「環境」、新たな人との出会いやつながりなどの「人間関係」、そして寒暖差や気圧、花粉といった「季節」、これらの変化が三重奏として心と体にさまざまな影響を及ぼします。また、引っ越しや異動など大きな変化があった人だけでなく、「特に変わっていない」と感じる人も影響が生じる可能性があります。というのも、直接の変化がなくとも、周囲に起きている変化に私たちは想像以上にエネルギーを使うからです。最初は変化に適応しようと頑張ることで乗り越えようとしませんが、徐々に気分の落ち込みやイライラ、眠りの浅さとして表れることがあります。また誰とも会いたくない、一人で過ごしたい気持ちが増えることもあります。



これらは心と体のエネルギー切れが近いことを教えてくれているサインですので、できるだけ休息を心がけましょう。具体的にまずは睡眠です。睡眠は「量」と「質」の両方が大切です。7時間前後の「量」を目安に、また睡眠前のスマホなどの刺激を避け、「質」にも意識を向けましょう。またこのような状態では食生活も乱れがちになりやすいので、バランスの良い食事を心がけましょう。このような工夫を続けることで心と体にエネルギーが戻っていきます。これらの工夫を続けても体調が回復しないときは、お気軽にご相談ください。

相談窓口 ふくしま心のケアセンター ☎0240-23-5109



フライパン一つで完成！

### シーフードミックスのトマトチーズグラタン

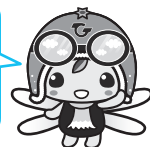
#### 材料（3人分）

|                 |                    |
|-----------------|--------------------|
| にんじん…2本(100g)   | ブロッコリー…1/2株(150g)  |
| じゃがいも…1個(110g)  | しめじ…1個(120g)       |
| トマトソース…1缶(295g) | シーフードミックス(冷凍)…150g |
| 牛乳…150ml        | 塩…小さじ1/2           |
| ピザ用チーズ…80g      | マカロニ(早ゆで)…60g      |
|                 | 黒こしょう…少々           |
|                 | パセリ(乾)…適宜          |



実際に作ってみて…

トマトソースと牛乳で野菜を煮ることで、簡単に美味しく食べることができました。

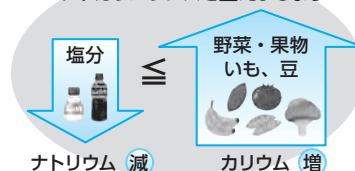


#### ● 作り方

- ①にんじん、じゃがいもはひと口大にカットし、耐熱皿にのせ、ふんわりとラップをかけて、レンジで加熱する（600W・2分）
- ②ブロッコリー、しめじは食べやすい大きさに切る。
- ③フライパンにトマトソース、牛乳、塩を入れ、軽く混ぜ合わせる。
- ④フライパン全体にマカロニ（早ゆで）を広げ、シーフードミックス、にんじん、きのこ、ブロッコリーの順に並べ、フタをして加熱する。
- ⑤沸騰したら、中火で10分、蒸し煮にする。
- ⑥残り時間1分で、ピザ用チーズを全体に散らし、仕上げに黒こしょう、パセリを振る。

※材料に火が通っているかを確認し、加熱時間を調整してください。

ナトリウムより多くのカリウムをとり、  
ナトカリバランスを整えましょう



(約一人あたり) エネルギー：378kcal 食塩相当量：3.2g 野菜相当量：276g



# としよしつだより

図書室利用者カードは  
お持ちですか？

4月。新しい生活が始まる季節です。

「何か始めたい」と思っているなら、読書からスタートしてみませんか。

図書室の利用者カードは、広野町に在住・在勤・通学している方なら0歳から無料で作成できます。最大5冊まで、2週間じっくり借りられます。

赤ちゃんのはじめての絵本に。入学・進級を迎えた子どもの調べ学習に。

仕事帰りの一冊や、休日にゆっくり味わう物語にも。

一枚のカードが、本との出会いをぐっと広げてくれます。

受付カウンターで随時お作りしていますので、まだお持ちでない方は、この春ぜひ図書室へお越しください。

## ◇4月新着図書

一般書 未定  
児童書 未定

4月の新着図書の展開は未定でございます。

※到着状況により遅れがدرる場合がございます。予めご了承ください。

## ◇一般図書

### アフター・ユー

著：一穂ミチ

人生の折り返しを過ぎた今だからこそ、胸に静かに響く物語です。若い頃の選択や、言えなかつたひと言。時を経て再会した人とのやりとりの中で、過去の出来事がやわらかくほどこけていきます。誰にでもある「あのとき、もしも」という思いに寄り添いながら、後悔だけで終わらせず、これからの時間をどう生きていくのかをそっと問いかけてくれる一冊です。派手さはありませんが、落ち着いた筆致が心に残り、読み終えたあとには静かな余韻が広がります。ゆっくりとページをめくりながら、自分自身の歩んできた道を重ねてみてはいかががでしょうか。



## ◇児童図書

### おだんごばん

作：ロシア民話

再話：瀬田貞一 絵：脇田和

ころころ転がるおだんごばんが、おばあさんの家を飛び出して、次々と動物たちに出会います。つかまりそつになっても、歌をうたいながらすいすい逃げていく姿に、子どもたちは思わず夢中にくり返しのリズムが心地よく、読み聞かせにもぴったりの一冊です。最後はどうなるのかな、とページをめくる手が止まりません。昔話のような語り口が、どこか懐かしさも感じさせてくれる絵本です。



## 図書室休室日のお知らせ

| 4月 |    |    |    |    |    |    | 5月 |    |    |    |    |    |    |
|----|----|----|----|----|----|----|----|----|----|----|----|----|----|
| 日  | 月  | 火  | 水  | 木  | 金  | 土  | 日  | 月  | 火  | 水  | 木  | 金  | 土  |
|    |    |    | 1  | 2  | 3  | 4  |    |    |    |    |    | 1  | 2  |
| 5  | 6  | 7  | 8  | 9  | 10 | 11 | 3  | 4  | 5  | 6  | 7  | 8  | 9  |
| 12 | 13 | 14 | 15 | 16 | 17 | 18 | 10 | 11 | 12 | 13 | 14 | 15 | 16 |
| 19 | 20 | 21 | 22 | 23 | 24 | 25 | 17 | 18 | 19 | 20 | 21 | 22 | 23 |
| 26 | 27 | 28 | 29 | 30 |    |    | 24 | 25 | 26 | 27 | 28 | 29 | 30 |
|    |    |    |    |    |    |    | 31 |    |    |    |    |    |    |

は休室日  
開室時間：午前8時30分～午後5時15分

## 4月の企画展示

### ◆一般

【4月1日～4月30日】

居酒屋特集

### ◆児童図書

【4月1日～4月30日】

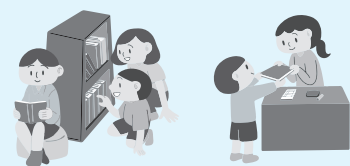
くだもの特集

## 本の購入リクエスト・リサイクルについて

図書室では、利用者から本の購入リクエストを受け付けております。

寄贈本に関しては、広野町ゆかりの図書を収集します。一般図書は可能な限り新刊本を収集します。

詳しくはスタッフまでお尋ねください。



※システム点検の為、ランキングは無しになります。

# 広野文芸欄

季節を詠む 時流を讀む

## 広野町俳句会 猪狩行々子選



いぬふぐり踏み出した足ひつ込める  
発電所の煙まつすぐ春うらら

塩 史子

池に落ち夢から覚める椿かな  
河津桜の開花曆に日記にも

遠藤 健太郎

一ピース足りぬパズルや春の宵  
病む母の手をとり共に青き踏む

浅川 幸子

落の臺見つけた人の饒舌に  
花辛夷鎮守の森の道しるべ

郁 子

凍つる夜や家族七人豆腐干す  
春夕焼緩き流れの沈下橋

遠藤 恵美子

終電車の尾灯見送る春の月  
鶯や夫の口笛真似てみる

暁 月

風車ああ疲れたと空回り  
園児らの走る園庭風光る

### 会員募集のお知らせ

広野町俳句会では、会員を募集しています。俳句に興味のある方大歓迎です。俳句を通してみなさんと交流してみませんか。詳しくは、下の連絡先までお問い合わせください。

問 広野町俳句会 ☎090-7063-1676

## 直売所“のらっこ”からのお知らせ



4月より広野町二ツ沼公園直売所「のらっこ」の営業時間に変更になります。

- 営業日 毎週水曜日～日曜日
- 営業時間 午前9時～午後0時30分
- 定休日 月曜日・火曜日

### 。営業日カレンダー。

| 4月 |    |    |    |    |    |    | 5月 |    |    |    |    |    |    |
|----|----|----|----|----|----|----|----|----|----|----|----|----|----|
| 日  | 月  | 火  | 水  | 木  | 金  | 土  | 日  | 月  | 火  | 水  | 木  | 金  | 土  |
|    |    |    | 1  | 2  | 3  | 4  | 3  | 4  | 5  | 6  | 7  | 8  | 9  |
| 5  | 6  | 7  | 8  | 9  | 10 | 11 | 10 | 11 | 12 | 13 | 14 | 15 | 16 |
| 12 | 13 | 14 | 15 | 16 | 17 | 18 | 17 | 18 | 19 | 20 | 21 | 22 | 23 |
| 19 | 20 | 21 | 22 | 23 | 24 | 25 | 24 | 25 | 26 | 27 | 28 | 29 | 30 |
| 26 | 27 | 28 | 29 | 30 |    |    | 31 |    |    |    |    |    |    |

は休業日



問 ☎0240-27-4033  
(直売所直通)または  
☎0240-23-7704  
(広野町振興公社)



# 広野で見つける暮らしのカタチ

## 広野暮らし相談窓口「りんくひろの」



### レポート 「広野町・檜葉町・いわき市 合同移住セミナー」初開催しました。

2月28日（土）に東京有楽町のふるさと回帰支援センターで「広野町・檜葉町・いわき市 合同移住セミナー」を初開催しました。「東北のハワイ」と言われる温暖な気候のエリアとして3市町の生活環境や支援制度などを紹介しました。先輩移住者のクロストークでは広野町地域おこし協力隊の石田さんに先輩移住者として登壇いただき、広野町の魅力を発信していただきました。今後も近隣自治体と連携し首都圏にて広野町のPR活動を推進してまいります。



広野町PRブース



広野町PRタイム



先輩移住者クロストーク（石田さん）



東北のハワイクイズ

### 地域おこし 協力隊 ひろの日記



こんにちは!広野町地域おこし協力隊の石田祥子です。  
3月は、地域おこし協力隊活動報告会を開催しました!町内外から30名の方にご参加いただきました。前半は、私が広野町に出会った経緯や東京都で広野町への移住を促す活動をしていることなどをお話ししました。後半はワークショップを行い、私が今後取り組む活動について参加者の皆さんとお話ししました。地域の皆さんに私の活動を知ってもらうことができ嬉しかったです。  
私が着任してから、1年が経過しました。2年目はより町民の方と交流を深めながら活動していきたいと思っていますので、これからもよろしくお願いします。



地域おこし協力隊活動報告会の様子

問 広野暮らし相談窓口「りんくひろの」 ☎0240-27-1251

## 「福島その先の環境へ。」視察ツアー来訪

2月13日(金)と15日(日)の2日間、環境省主催の「福島その先の環境ツアー2025」で、全国から大学生や若い社会人の方々が視察に訪れました。このツアーは福島の復興と環境再生をテーマに、新産業や新技術の取り組みを紹介し、福島の将来について考えるきっかけ作りを目的に開催されています。当日は大学生ら約30人がトロピカルフルーツミュージアムを訪れ、バナナ栽培の様子や地中熱システムの活用状況などを見学しました。ツアーを通して、将来を担う全国の若者たちに福島の「いま」を知っていただく貴重な機会になりました。



バナナ栽培を見学するツアー参加者

## 福島民友新聞社杯パークゴルフ大会を開催



入賞者の皆さん

降雪予報により延期となった「福島民友新聞社杯パークゴルフ大会」が2月15日(日)に開催されました。当日は天候にも恵まれ、最高気温16℃と春の陽気の中でのプレーとなりました。開会式では、福島民友新聞社ふたば支社の國分支社長と広野町の小松町長が挨拶し、和やかな雰囲気の中で大会がスタートしました。結果は、広野町の門馬貞雄さんがスコア116を記録し、男性の部で見事準優勝に輝きました！たくさんのご参加ありがとうございました。

## バナナスイーツ新商品のお披露目会

2月17日(火)、トロピカルフルーツミュージアムにおいて、ふたば未来学園の高校生による、広野産バナナ『綺麗』を使用した新しいスイーツのお披露目会が開催されました。今回考案されたのは、スノーボールクッキー「バナポー」と蒸しケーキ「広野の朝陽」の2種類です。「バナポー」は、昨年夏に開催された『スイーツ甲子園ふくしまチャレンジカップ』で広野町を担当したパティシエの小林美貴さんと高校生がコラボして開発したものです。新しいスイーツはどちらも税込150円で、4月以降に振興公社や校内のカフェ、ウェブサイトやイベント会場などで販売される予定です。



新作スイーツ試食会の様子



公式サイト



公式インスタ

## 昨年の双葉郡内の火災発生状況

- 1 総出火件数 **25件** (前年比12件増加)
- 2 火災による死傷者 **6人**
- 3 建物火災 **9件**



1～3すべて震災後、最多の数値です。特に春は空気が乾燥し、火災が発生しやすく、強風で延焼拡大しやすい季節となりますので、**火の元に注意**しましょう。

## 双葉郡内での火災事例

### 1 たき火が山や建物へ延焼

- ➡ 対策
- ① たき火前に消火準備をしておく
  - ② たき火後、水で完全消火する
  - ③ **林野火災警報**発令中は、絶対にたき火をしない



### 2 モバイルバッテリーからの出火

- ➡ 対策
- ① リコール製品は使用しない
  - ② 膨張したものは使用しない
  - ③ **目の届く範囲**で充電する



火事と救急は  
**119番**

問い合わせ先

富岡消防署 ☎0240-22-2119  
 檜葉分署 ☎0240-25-2119  
 川内出張所 ☎0240-38-2119

浪江消防署 ☎0240-34-4111  
 葛尾出張所 ☎0240-29-2119

## 水道水中における放射性物質のモニタリング結果

- 測定機関 双葉地方水道企業団
- 分析装置 ゲルマニウム半導体検出器
- 検査頻度 毎日
- 測定方法 水道水などの放射能測定マニュアル（厚生労働省）
- 採水年月日 2026年2月1日～28日

| 採水場所  | 水源         | ヨウ素131 | セシウム134 | セシウム137 |
|-------|------------|--------|---------|---------|
| 小滝浄水場 | 大船水源（表流水）  | 不検出    | 不検出     | 不検出     |
| 小山浄水場 | 木戸川（ダム放流水） | 不検出    | 不検出     | 不検出     |

※いずれの検体も、2月28日時点で放射性物質は不検出です。※「不検出」とは、一定の条件で測定機器が検出できる最小値（1Bq/kg）未満であることを示しています。※現在、広野町内の水道水は、小滝浄水場および小山浄水場より給水しています。

### 《参考》検査日現在の目標値

（単位：Bq/kg） ※これまで暫定規制値が設定されていた放射性ヨウ素については、半減期が短く、平成23年7月15日以降の検出報告がないことから、国の規制の対象から除外されました。

| 食品衛生法の規定に基づく新たな基準による目標値 | ヨウ素131 | セシウム134 | セシウム137 |
|-------------------------|--------|---------|---------|
|                         | —      | 10      |         |

## 水道修理当番表

| 指定給水工事業者名                                 | 年月 | 令和8年4月  | 令和8年5月        |
|---|----|---------|---------------|
| 北陽管工(有) ☎0240-27-3419                     |    | 26日～30日 | 1日、2日、17日～23日 |
| (有)吉田鉄工所 ☎0240-27-3241                    |    | 1日～4日   | 3日、4日、24日～30日 |
| (有)山忠設備工業 ☎0240-27-3311<br>☎080-6042-8443 |    | 5日～11日  | 5日、6日、31日     |
| 草野建設(株) ☎0240-25-3121                     |    | 12日～18日 | 7日～9日         |
| (有)吉田設備 ☎090-3982-3422                    |    | 19日～25日 | 10日～16日       |

## 問 双葉地方水道企業団

〒979-0515 福島県双葉郡楢葉町大字上小滝字小山6-2  
☎0240-25-5315（代表） ☎0240-25-5385  
E-mail : soumu@f-mizu.jp

## 広野町内ごみ収集カレンダー

April 

| 日  | 月     | 火      | 水     | 木     | 金  | 土  |
|----|-------|--------|-------|-------|----|----|
|    |       |        | 1 不燃  | 2 可燃  | 3  | 4  |
| 5  | 6 可燃  | 7 ペット  | 8 カン  | 9 可燃  | 10 | 11 |
| 12 | 13 可燃 | 14 ペット | 15 ビン | 16 可燃 | 17 | 18 |
| 19 | 20 可燃 | 21 ペット | 22    | 23 可燃 | 24 | 25 |
| 26 | 27 可燃 | 28 ペット | 29    | 30 可燃 |    |    |

May 

| 日     | 月     | 火      | 水     | 木     | 金  | 土  |
|-------|-------|--------|-------|-------|----|----|
|       |       |        |       |       | 1  | 2  |
| 3     | 4 可燃  | 5 ペット  | 6 不燃  | 7 可燃  | 8  | 9  |
| 10    | 11 可燃 | 12 ペット | 13 カン | 14 可燃 | 15 | 16 |
| 17    | 18 可燃 | 19 ペット | 20 ビン | 21 可燃 | 22 | 23 |
| 24/31 | 25 可燃 | 26 ペット | 27    | 28 可燃 | 29 | 30 |

ごみステーション周りの汚れが大変目立ちます。ごみを出す場合は「ごみと資源の分け方・出し方」を確認し、指定ごみ袋に分別して、収集日当日に自宅近くのごみステーションボックス内に出してください。

広野こども園ひろばーく ☎0240-27-2345  
 広野小学校 ☎0240-27-2332  
 広野中学校 ☎0240-27-3224  
 ふたば未来学園 ☎0240-23-6825  
 広野町児童館 ☎0240-27-3288  
 広野町教育委員会事務局 ☎0240-27-4166



## 広野小学校

### 自分たちで創り上げたクラブ活動



↑クラブ活動に真剣に取り組む児童たち

2月27日（金）、4年生以上の児童が参加する令和7年度最後のクラブ活動が行われました。自分たちの興味や関心に合わせて活動するクラブ活動は、こどもたちが楽しみにしている時間の一つです。4年生から6年生の児童たちが学年を超えた交流を通して、協力することの楽しさや、新しいことに挑戦する喜びを学んだ1年間。活動を終えた子どもたちの表情には、やり遂げたという達成感と充実感があふれていました。

## 広野中学校

### 第3回実力テスト



↑集中してテストに取り組む生徒たち

3月5日（木）、1・2年生を対象とした「第3回実力テスト」が実施されました。今回のテストは、これまでの学習内容がどれだけ定着しているかを確認する大切なテストです。生徒たちは一問一問に対して最後まで粘り強く取り組んでいました。自分の得意・不得意を客観的に把握し、今後の学習目標を立てる絶好の機会です。結果を振り返ることで、次なるステップへの課題を見つけ、着実な学力向上へと繋げていくことを期待しています。

## 広野こども園

### さくら組さん、ありがとう！



↑さくら組さんとお別れ会の様子

3月5日（木）、さくら組さんとお別れ会をしました。保育部、幼児部、先生たちがそれぞれダンスや劇の出し物をして盛り上がり、お別れ会用の特別な給食をみんなで食べて、たくさんお話をして楽しい時間を過ごしました。いつも元気いっぱいの、さくら組さんとの思い出は忘れません。「さくら組さん、一緒に遊んでくれてありがとう！小学校でも頑張ってるね」と、みんなで歌をうたったりプレゼントを渡して感謝の気持ちを伝えました。

## 広野町児童館

### おやつの時間



↑おやつ時間が大好きな子どもたち

ただいま！と元気に登館すると『今日のおやつは何だろう？』とメニューの確認をする子どもたち。この日はプリンアラモード、生クリームやカラースプレー、好きなお菓子で可愛く飾り付けて、出来上がり！美味しいおやつにみんなの顔も自然と笑顔になりました。みんなで食べると美味しいね！みんなで和気あいあい、ホッとするひとときになりました。



学校給食に使用する食材については、毎日放射性物質の検査をしています。

ふたば未来学園生徒数 合計 636人

園児・児童・生徒数 合計 334人

中学校 178人 高等学校 458人

こども園 95人 小学校 124人

中学校 115人 (うち児童館 63人)

R8.3.1 現在

## ふたば未来学園

### 探究プレ発表会が行われました



↑ 互いの発表を評価し、新たな気づきを共有する様子

本校は「未来創造探究」の授業の中で地域の課題について調べ、解決策を探っていく探究学習を学びの軸に据えています。2月17日(火)、高校1年次の探究プレ発表会が行われました。グループごとにその中で調べ考え、実践したことについて発表を行い、それを聞いた生徒からアドバイスをもらっていました。今後は、更に自分の中で問いを深め、地域を学びのフィールドに探究学習を深めていく予定です。

## JFAアカデミー福島

### JFAアカデミー福島での得たことや学び



↑ 卒業を迎えたアカデミーの生徒たち

米沢 仁水 (18期生/中3)

私がこの3年間で学んだことは、生活面とサッカー面で一つずつあります。生活面では自分に厳しく、自立することが重要だと感じました。整理整頓や洗濯など、親が行ってくれたことを自分自身で行うことは大変でしたが、スムーズにできるようになりました。サッカーの面では、仲間を信じて戦い続けることと本気で打ち込むことです。一致団結することや努力することの大切さ、難しさを学びました。良い環境があったおかげで、気持ちを切らすことなく、ひたむきに取り組むことができました。この経験を活かして、次のステージでも飛躍できるよう努力を重ねていきます。



## Caféふら からのお知らせ

### 営業時間について

一般のお客さまがご利用いただけるのは、原則 月・水・金となっております。学校行事などにより営業曜日や時間が不規則となることがございます。

詳細はふたば未来学園のホームページをご覧ください。



<https://futabamiraigakuen-h.fcs.ed.jp>



生徒が運営しているカフェです。  
どうぞお気軽にお越しください！

## げんキッズの ご案内



「げんキッズ」は、就学前のお子さんを対象に、テーマ遊びや保護者同士で情報交換をする場で、保育士などによる育児相談なども行っています。

今月の開催はありません。

5月以降の開催は、広報5月号でお知らせします。

問 広野こども園 ☎0240-27-2345

# 物価高騰対応地域振興券を ご活用ください

町では、物価高騰による家計への影響を踏まえ、生活支援および地域経済の活性化を目的として「物価高騰対応地域振興券」を発行しました。

対象となる世帯（令和8年1月1日時点で広野町に住民登録がある方）の代表者様宛てに、ゆうパックにて順次お届けしています。お手元に届きましたら、ぜひ町内での買い物などにご活用ください。

本事業は国の重点支援交付金を活用して実施しています。



- **ご利用期間** 令和8年4月1日（水）～令和8年9月30日（水）まで  
※期間を過ぎますとご利用できませんのでご注意ください。
- **配付金額** 対象者1名につき 1万円分  
(500円券×10枚綴り／1,000円券×5枚綴り)
- **ご利用いただける店舗** 町内の取扱店舗 93店舗  
(食料品・雑貨、飲食・旅館、燃料、理容・美容、サービス、建設・建築)  
にてご利用いただけます。

※詳しくは郵送物同封のチラシまたは  
町ホームページをご覧ください。



あなたの写真が広報ひろのに載っていたら、総務課の窓口でお渡しできます。お気軽にお問い合わせください。

## 人口と世帯数 (住民基本台帳人口による) 町内へ戻った人は必ず役場に届け出をしてください。

※町民居住者：町内における町民の居住者  
※滞在者：廃炉・復興関連事業従事者および他市町村からの避難者

令和8年2月28日現在

### ● 町のすがた ●

世帯数 2,326人(-2)  
住基人口 4,478人(-13)  
(男) 2,376人(-7)  
(女) 2,102人(-6)

### ● 人のうごき ●

転入 17人  
転出 28人  
出生 2人  
死亡 5人

### ● 実質人口 ●

5,035人  
(4,102人+933人)  
(町民居住者+滞在者)