

東北に春を告げるまち

広報

# ひろの



いわきFCマスコットキャラクター  
「ハーマー&ドリー」  
こども園児と交流

No.616

2022.12

# 新型コロナウイルスワクチン接種について

## 1. 陽性者全数把握見直しについて

9月26日から陽性者全数把握が見直しされ、新規陽性者数の公表は、市町村単位から保健所単位に変更されました。町は防災行政無線および町ホームページにより感染対策などの必要な情報をお知らせします。

今後とも基本的な感染予防対策にご協力をお願いします。

## 2. オミクロン株に対応した2価ワクチンの接種について

### ○オミクロン株対応2価ワクチン対象者

- 新型コロナウイルスの従来株とオミクロン株に対応したワクチン（以下「オミクロン株対応2価ワクチン」という。）の接種は、初回接種（1・2回目接種）を完了した12歳以上の全ての方を対象に、一人1回接種します。
- 広野町のオミクロン株対応2価ワクチン接種は、「集団接種」を基本に実施します。

実施日	接種会場	ワクチン
令和4年12月24日（土）	「広野町保健センター」	「ファイザー社製ワクチン」 および 「モデルナ社製ワクチン」

※日程および会場について、変更する場合がありますのでご承知おきください。

- 1・2回目接種を完了し、最終接種から3ヶ月以上経過した方が対象者となります。
  - ・12歳以上60歳未満の方は、意向調査で接種を希望される方へご案内を送付しています。意向調査を回答していない方で接種を希望される場合は、直接、広野町コロナワクチンコールセンターへお申込みください。返信用ハガキの提出は不要です。
  - ・9月までに4回目のワクチン接種済みで、3ヶ月経過している方へ案内を送付しています。
  - ・オミクロン株対応2価ワクチンは、12歳以上（モデルナ社製は18歳以上）が対象となります。

### ○小児（5～11歳）接種について

小児接種対象の保護者に対し意向調査を行い、双葉郡8町村共同でワクチン接種を実施しています。2回目接種から5ヶ月以上経過後の追加接種についてご案内をしています。



### ○乳幼児（生後6ヶ月～4歳）接種について

乳幼児接種対象の保護者に対し意向調査を行っています。接種回数は3回となります。双葉郡8町村共同でワクチン接種を実施する準備を進めています。

### ○初回接種（1・2回目接種）が未接種の方

従来型ワクチンは、年内で国からの供給を終了する予定です。年内に初回接種（1・2回目接種）を完了することをご検討ください。なお、オミクロン株対応2価ワクチンは、初回接種（1・2回目接種）が完了しないと接種できません。

### 3. 広野町以外での接種について

- ・入院中の医療機関や施設でワクチンを受ける方は、医療機関や施設にご相談ください。
- ・避難先において、「住所地外接種届出済証」の提出を求められた場合は、広野町コロナワクチンコールセンターまでお問い合わせください。かかりつけ医や大規模接種で受ける場合は必要ありません。広野町に居住している広野町民以外の方で、町の集団接種を希望される場合は広野町コロナワクチンコールセンターまでお問い合わせください。

#### ●発熱などの症状がある場合の相談・受診について

福島県は、発熱などの症状がある方の診察や必要な検査の実施可能な医療機関を登録し、福島県ホームページで公表しています。受診を希望する医療機関へ必ず事前に電話してから受診してください。

#### ●診療・検査医療機関が見つからない、近くにない方

診療・検査医療機関が見つからないまたは近くにない方などは、受診相談センターへご相談ください。

○受診相談センター ☎0120-567-747 (24時間、土日祝日対応)

#### ●陽性となった場合の対応について

基本的に自宅での療養となります。医療機関で処方された解熱剤などを服用し、安静にして様子をみてください。水分がとれない、発熱が4日以上続くなど、症状が悪化した場合は、福島県フォローアップセンター (☎0120-897-089) までご相談ください。

自宅療養期間中は、以下の感染対策を行ってください。

- こまめな換気 ●みんなでマスクを着用 ●こまめに流水と石鹸で手洗い (アルコール消毒可)
- ドアノブやテーブルなどの共用部分の消毒 ●お世話する人を限定 ●食事は別室または時間をずらす ●陽性者のお風呂は最後 ●物 (タオル、食器、歯磨き用コップなど) を共用しない ●寝室など可能な限り生活空間を分ける ●汚れたタオルやシーツ、衣類は洗濯する

また、同居家族に妊娠37週以降の妊婦がいる場合は、福島県フォローアップセンター (☎0120-897-089) へ連絡してください。

療養期間は、以下のとおりです。

#### ●症状のある方 (入院者・高齢者施設入所者を除く)

発症日から7日間経過し、かつ症状軽快後\*24時間経過した場合には8日目から解除可能

\*症状軽快とは、解熱剤を使用せずに、解熱しており、呼吸器症状が改善傾向である場合をいいます。

発症日 0日目	1日目	2日目	3日目	4日目	5日目	6日目 症状 軽快	7日目 24時間 経過	8日目 療養 解除	9日目	10日目
------------	-----	-----	-----	-----	-----	-----------------	-------------------	-----------------	-----	------

検温など自身で健康状態を確認

#### ●症状がない方

検体採取日から7日間を経過した場合には8日目に療養解除可能 (従来どおり)

加えて、5日目の検査キットによる検査で陰性を確認した場合には6日目に解除可能

検体 採取日 0日目	1日目	2日目	3日目	4日目	5日目	6日目	7日目	8日目 療養解除
					5日目 検査キット による陰性確認	6日目 陰性確認した 場合の解除日	7日目	8日目

検温など自身で健康状態を確認

\*\*\* 広野町コロナワクチンコールセンター \*\*\*

平日のみ【月曜日～金曜日 (祝祭日を除く)】 午前8時30分～午後5時15分 ☎0120-567-513

# いわきFC J2昇格



サッカーJ3のいわきFCは11月6日(日)、Jヴィレッジスタジアムで行われたリーグ第32節で、鹿児島ユナイテッドFCを3-0で下し、J3参入1年目でのJ3優勝と来季のJ2昇格を決めました。

この日の来場者数は、ホーム戦最多となる4419人。優勝の瞬間を待ちわびるかのように、スタジアムがいわきFCサポーターで埋め尽くされ、選手のプレーを後押ししました。本格始動からわずか7年、一歩一歩階段を上り、「90分間止まらない、倒れない」サッカーを貫き通しました。

広野町はいわきFCの挑戦を応援し続けます。

11月20日(日)に行われたホーム最終戦の試合前に、遠藤町長は、詰めかけたサポーター、関係者の皆様に、被災地に大きな夢と希望を与えてくれたことへの感謝の意をスピーチしました。



J2昇格を祝い広野産米コシヒカリを贈呈する遠藤町長(左から2人目)



いわきFCマスコットキャラクター「ハーマー & ドリー」との交流

## いわきFCの歩み

- ◆12年 東日本大震災発生から1年がたった6月、いわき市に「いわきFC」が創設される。
- ◆13年 11月に一般社団法人いわきスポーツクラブを設立
- ◆15年 株式会社ドームが東日本大震災からの復興や地域活性化を掲げ、物流センター「ドームいわきベース」の建設とサッカークラブの立ち上げを計画。同年12月に「株式会社いわきスポーツクラブ」を創設し、一般社団法人いわきスポーツクラブからいわきFCの運営権を譲り受ける。
- ◆16年 湘南社長だった大倉智氏がいわきスポーツクラブの社長に就任  
福島県2部リーグ優勝
- ◆17年 福島県代表として天皇杯初出場  
同1部リーグ優勝
- ◆18年 東北2部リーグ優勝。
- ◆19年 東北1部リーグに優勝し、全国地域サッカーチャンピオンズリーグも制す。  
JFLへ昇格
- ◆20年 1月、いわき市に加え双葉郡の8町村もホームタウンとする。  
JFL 1年目7位
- ◆21年 JFL 2年目優勝  
J3昇格
- ◆22年 J3参戦



強いから地域に応援されるのではなく、地域に応援されるからチームが強くなり、選手が成長している。そんな実感があります。ブランドとは人であり、人の姿勢でできていく。そのことを痛感しております。来シーズンからはJ2という舞台にはなりますが、

2016年シーズンからスタートして7年目。何よりうれしく思うのは、Jヴィレッジスタジアムに4419名という多くのお客様が集まってくださったということでした。

いわきFCは11月6日、Jヴィレッジスタジアムで行われた鹿児島ユナイテッドFC戦に勝利し、J3優勝することができました。

広野町の皆さま、日頃よりいわきFCへご声援いただきまして誠にありがとうございます。ありがとうございます。



株式会社いわきスポーツクラブ  
代表取締役兼総監督 大倉 智 様

自分自身、JFAアカデミー福島出身ということもありいわきFCでプレーしていることは大変うれしく思います。

シーズンを通してたくさんの方に応援いただき、自分自身も楽しくプレーできました！

もっと皆さんに応援していただけるよう、チームも自分自身も頑張っていきたいと思いますので引き続きいわきFCの応援よろしくお願致します！

いつもいわきFCを応援してくださりありがとうございます。

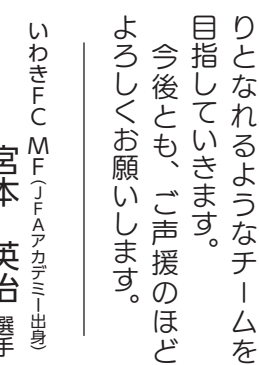
自分自身、JFAアカデミー福島出身ということもありいわきFCでプレーしていることは大変うれしく思います。

シーズンを通してたくさんの方に応援いただき、自分自身も楽しくプレーできました！

もっと皆さんに応援していただけるよう、チームも自分自身も頑張っていきたいと思いますので引き続きいわきFCの応援よろしくお願致します！

いっしょにいわきFCを応援していきましょう。

今後とも、ご声援のほどよろしくお願いたします。



いわきFC MF (JFAアカデミー出身)  
宮本 英治 選手

## 西村経済産業大臣が 地中熱実証事業を視察



↑バナナ園を視察する西村経済産業大臣

西村康稔経済産業大臣が10月30日（日）、福島復興状況や産業復興などに係る取り組みに関する現状と課題を把握するため、トロピカルフルーツミュージアムを訪れました。町振興公社が産業技術総合研究所と連携し、燃料費削減に向け取り組んでいる地中熱を利用した実証事業について、担当者より説明がありました。その後、楡葉町、富岡町、南相馬市を視察し、相馬市では若手漁業関係者と車座により意見交換を行いました。

## 広野町いわきFC応援デーを実施



↑盛り上がりを見せたパネルディスカッションの様子

広野町いわきFC応援デーが11月20日（日）、Jヴィレッジで行われたいわきFCの最終戦に合わせ開催されました。

イベントでは、遠藤広野町長、ウィルプラスホールディングス 成瀬社長、いわきスポーツクラブ大倉社長によるパネルディスカッションが行われ、町民300名を試合に招待しました。このイベントは、(株)ウィルプラスホールディング様より企業版ふるさと納税の寄附をいただき実施したものです。

## 広野町生涯学習発表会を開催



↑生涯学習発表会の様子

広野町生涯学習発表会が11月6日（日）、広野町中央体育館で開催されました。町文化協会加盟団体を中心に、今回初参加となる広野小学校1年生から6年生の児童で構成されているひろの未来スピーチ部をはじめ、9つの団体にご参加をいただきました。会場では、各種団体が趣向を凝らした踊りや音楽を披露し、観客が一体となり大いに盛り上がりました。

開会式では遠藤町長が挨拶したほか北郷議会議長が祝辞を述べました。

## 特設大即売会・プレミアム商品券 販売会を開催



↑特設大即売会の様子

生活必需品の即売会「特別大即売会」と広野町プレミアム商品券の臨時販売が11月12日(土)、13日(日)の2日間、広野町中央体育館で開催されました。

特設大即売会には、イオン広野店が家電や衣料品などを販売し、地元の二ツ沼直売所による野菜の販売などが行われました。来場者はプレミアム商品券を利用し、商品を買って求めていました。

## ひろの秋祭りを開催



↑多くの町民の皆さんが訪れたひろの秋祭り

ひろの秋祭りが11月5日(土)と6日(日)の2日間、広野町中央体育館などを会場に開催されました。

開催に伴いセレモニーではテープカットを行い、会場では地元産の野菜の販売や先着300名に大根が無料配布された収穫祭や、小中学生やこども園、各団体の作品展示を行った文化展、福祉のまちづくりへのチャレンジとしてパネル展示やチラシ配布を行った健康祭りなど多数の催し物が行われました。

## 福島大学学生オーガニックコットン綿摘み作業を実施



↑摘んだオーガニックコットンを見せる福島大学生

福島大学行政学類の1年生17名が11月3日(木)、広野町を訪れ、今年4月に開館した「ひろの未来館」と下浅見川地区にあるコットン畑を訪れました。

今回の訪問は、ゼミの一環として行われ、ファッションを通じた環境問題について考えるため、生産現場における地域の課題を学ぶため行われ、NPO法人ひろのわいわいプロジェクト理事長である根本賢仁様より、広野町の震災の状況やオーガニックコットン栽培をはじめた経緯などについて説明がありました。

## 齊藤一二様高齢者叙勲受賞



↑旭日単光章を受章した齊藤一二様(左)と遠藤町長(右)

高齢者叙勲章に係る伝達式が11月2日(水)、広野町役場全員協議会室で行われ、遠藤智町長より齊藤一二様に勲章と勲記が手渡されました。齊藤一二様は、昭和62年4月に広野町議会議員に当選以来、平成11年4月までの間、3期12年の永きにわたり地方自治の振興と発展に寄与されました。広野町議会において、産業常任委員会副委員長、総務常任委員会副委員長などを歴任し、高邁な政治信念をもって広野町の農業、福祉の向上に多大な貢献をしたことから、令和4年9月1日付、旭日単光章を受章されました。

## JFAアカデミー福島収穫体験



↑稲刈りに汗を流すJFAアカデミー生

JFAアカデミー福島第16・17期生37名が10月24日(月)、下北迫地内の田んぼで収穫体験を行いました。親元を離れ、サッカーと勉強に励むJFAアカデミー福島生にとっての第二の故郷「広野町」となるよう社会生活をサポートする広野町サポートファミリー事業の一環として行われました。

収穫体験は、平成22年に第5期生が行って以来、12年ぶりの実施となりました。

## 広野町町営住宅などの入居者公募

広野町町営住宅などの入居者を募集しますので、入居を希望される方は、下記のとおり申込みください。

### 公募住宅の詳細

名称	大平団地	虻木団地	広野原団地	大平未来団地	桜田住宅	マリンコーポ
種類	集合	集合	集合	集合	集合	集合
間取り	3DK	3DK	3DK	2LDK	3DK	2LDK
構造	RC造	RC造	RC造	木造	RC造	RC造
空き戸数	12	1	1	2	10	3
建築年	昭和48年	昭和53年	平成26年	平成28年	平成6年	平成8年
階数	2階	2階	2階	1階	5階 エレベータ無	3階 エレベータ無
所在地	折木大平	上浅見川 虻木	下浅見川 桜田地区	折木大平	下浅見川 桜田地区	下浅見川 桜田地区
所得要件*	月額所得 15万8千円以下	月額所得 15万8千円以下	月額所得 15万8千円以下	月額所得 15万8千円以下	月額所得 15万8千円以上	月額所得 20万円以上
その他	单身・ペット不可	单身・ペット不可	单身・ペット不可	单身・ペット不可	单身・ペット不可	单身・ペット不可
家賃	8,700円～ 19,800円	11,000円～ 29,200円	6,500円～ 56,700円	4,100円～ 35,900円	33,000円～ 40,000円	52,000円

\*所得要件については、「(世帯全員の合計所得－控除額の合計)÷12か月」といった算出式を用いますので詳細については、ホームページもしくは問合せ先までご連絡ください

### 入居申込方法

#### 申込資格

- 同居親族があること。  
ただし、次に該当する方は単身で申し込みが可能です。  
▶60歳以上の方。  
▶生活保護者
- 住宅に困っていることが明らかの方。
- 前年の世帯の合計所得が右記の表の所得要件内であること。
- 過去の町営住宅などに入居していた際に滞納家賃など債務がないこと。
- 過去に町営住宅などに入居していた際に住宅明け渡しの請求を受けたことがないこと。
- 暴力団員でないこと。

#### 申込に必要な書類など

- 入居申込書 ・ 暴力団排除に関する誓約書 ・ 印鑑
- 世帯全員が記載されている住民票の写し(筆頭者、続柄が記載されているもの)

- 前年の所得を証明できる書類(源泉徴収票や所得証明書)
- 納税していることが確認できる書類(納税証明書)
- 困窮事項申告書(大平団地、虻木団地、広野原団地・大平未来団地の入居希望者のみ)

#### 申込受付期間

令和4年12月12日(月)～令和4年12月16日(金)  
窓口の受付は、午前8時30分～午後5時15分まで

#### 選考方法

書類審査後、希望する部屋に重複があった場合は公開抽選により入居者を決定します。

#### 入居抽選会および入居者説明会

令和4年1月中旬を予定しています。  
申込された方には、書類審査後、電話または文書にてお知らせします。

#### 入居可能時期

令和4年1月下旬を予定しています。

問 広野町 総務課 ☎0240-27-2111

## 「ふくしまの高校生が伝えるナラティブ・プレゼンテーション」開催!

「ナラティブ」は聞き手に想いを伝える話術、特に一人ひとりが主体となって語る表現技術を指す言葉です。本イベントでは、福島県にゆかりのある高校生たちがステージに立ち、3.11からこれまでの経験をもとに「自分のいまの<sup>こころ</sup>を語ります。

■開催日時 令和5年1月7日(土)  
午後0時30分～午後5時  
(開場 正午)

■会場 けんしん郡山文化センター  
(郡山市堤下町1番2号)

■事前申込 令和4年12月26日(月)正午まで事前  
申込受付中です。  
詳しくはホームページへ。(検索ワード:  
ふくしまナラティブ)

■主催 福島県環境創造センター

問 ☎024-932-2232(イベント事務局)



## 知っていますか？ひろの健康ポイントカード

広野町では、高校生を除く18歳以上の町内に住所を有する方が「健康づくり」「介護予防」を目的に行う活動に対し、ポイントを付与し、獲得したポイント数に応じて賞品を贈呈するひろの健康ポイントカード事業を行っています。

■対象 広野町民の方、かつ高校生を除く18歳以上

■期間 令和4年7月1日～令和5年6月30日

■賞品

満40ポイント：協賛飲食店における無料おもてなし1回券

満60ポイント：ふたば未来学園「Caféふっ」利用券

満80ポイント：広野町二ツ沼直売所利用券

満100ポイント：

広野町がお世話になった

全国自治体特産品（令和

2年度、令和3年度実績：

静岡県産高級茶葉）

■獲得方法 地区の集い・いきいき百歳体操・トレーニングルーム利用・パークゴルフ大会・広野町が開催する各種イベントへの参加・特定健診への参加・地域の支え手・高齢者の見守り活動への参加

■入手方法 広野町役場健康福祉課窓口において配布しています。

問 広野町 健康福祉課 ☎0240-27-2113

広野町 保健センター ☎0240-27-3040



## 冬期における除雪作業のお知らせ

令和4年12月から令和5年3月までの冬期期間において積雪状況により、町道の除雪作業を実施いたします。朝の通勤通学時間帯に支障をきたさないよう早ければ午前3時頃から作業を開始する場合があります。ご迷惑をお掛けしますが、皆様ご理解ご協力のほどよろしくお願いいたします。

■日時 令和4年12月中旬～令和5年3月末

■作業場所 広野町内の町道

■作業内容 除雪機械による除雪作業、融雪剤の散布

問 広野町 建設課 ☎0240-27-4161

## JFAアカデミー福島生をサポートファミリーとして共に応援しませんか？

日本サッカー協会（以下、「JFA」）が「世界基準の個の育成」を目的として組織運営する「JFAアカデミー福島」は、令和3年度から再び広野町に拠点を戻し、広野中学生として、親元を離れ、サッカーと勉強に励んでいます。コロナ禍により、様々な活動を断念するかたちとなっておりますが、彼らにとっても第二の故郷「広野町」となるよう、みんなでサポートファミリーとして結集し、共に応援しましょう！

### サポートファミリーの活動内容

■ホームステイ…1世帯に1～2名の男子生徒受入れ（1泊～2泊程度を年に2～3回）

■地域交流…JFAアカデミー生との町イベント等への参加・交流イベント等の運営補助など

■ボランティア…労作教育（アカデミー生の田植え体験など）の協力など

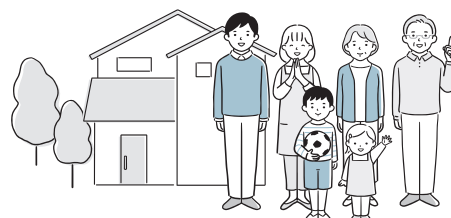
サポートファミリーは登録制（広野町に住所または所在地をおく20歳以上の個人または団体のみ）で、随時受付しております。広野町教育委員会に設置してある「広野町サポートファミリー登録申請書」に必要事項を記入のうえご提出ください。

### お問い合わせ・ご提出先

〒979-0402 広野町大字下北迫字苗代替35

広野町教育委員会 学校教育課 宛

☎0240-27-4166



Information 福島県後期高齢者医療広域連合

## 後期高齢者医療制度のお知らせ

■「医療費のお知らせ（医療費通知）」を送付します  
「医療費のお知らせ」とは、皆さまの医療費や健康に関する理解を深めていただくため、受診された医療機関からの請求書に基づき、毎年1回「医療費のお知らせ」を福島県後期高齢者医療広域連合から送付しています。

お手元に医療費のお知らせが届きましたら、内容をご確認の上、ご不明な点や誤りがあった際には福島県後期高齢者医療広域連合までご連絡ください。

■対象 令和4年1月～12月の間に保険診療を受けた福島県後期高齢者医療広域連合の被保険者  
※請求の関係により、対象期間内に受診していても記載されない場合があります。

■内容 受診年月、医療機関等名称、診療区分、医療費（10割）総額、自己負担相当額など  
※傷病名、調剤名などの診療内容については、直接医療機関などへお問い合わせください。

■通知時期 令和5年2月下旬から順次発送  
※1年間の医療費情報を掲載するため、発送時期を早めることはできません。

- ◆医療費のお知らせを受け取ったことによって発生する手続きはありません。
- ◆医療費のお知らせは、原則再発行しませんので、なくさないように大切に保管してください。
- ◆県内全域に順次発送する関係上、個別の発送には応じておりません。
- ◆確定申告を急がれる場合は、領収書により申告手続きをお願いいたします。  
※医療費控除の詳細に関することは、最寄りの税務署などにお問い合わせください。

問 福島県後期高齢者医療広域連合  
☎024-528-9025

Information 健康福祉課

## 後期高齢者医療制度のお知らせ

令和4年10月1日から医療費の窓口負担割合「2割」が新設されています

- ・令和4年10月1日から、次の①、②の両方に該当する場合は、窓口での医療費の負担割合が「2割」になります。
  - ①世帯内に住民税課税所得が28万円以上145万円未満の後期高齢者医療制度の被保険者がいる。
  - ②「年金収入+その他の合計所得」の合計が、後期高齢者医療制度の被保険者が一人の世帯は200万円以上、二人以上の世帯は合計320万円以上。
- ・住民税課税所得が145万円以上の被保険者がいる世帯は3割負担、被保険者全員の住民税課税所得が28万円未満の世帯と住民税非課税世帯は1割負担です。

令和4年10月1日から被保険者証が新しくなっています

- ・被保険者証（ふじ色）は、令和4年9月30日で有効期限を迎えているため使用できません。令和4年度は窓口負担割合の見直しがありますので、10月1日から使える被保険者証（ピンク色）を、9月中旬ごろに簡易書留にて郵送しています。
- ・期限の切れた被保険者証は、誤使用や詐欺被害を防ぐため、細かく裁断して処分するか、広野町健康福祉課窓口まで返却してください。

問 広野町 健康福祉課 ☎0240-27-2113  
福島県後期高齢者医療広域連合  
☎024-528-9025

Information 環境防災課

## 年末年始のごみ収集について

年末のごみ回収について、**12月29日（木）**までの収集となっています。指定袋に入れて最寄りのごみステーションへ朝8時30分までにお出してください。

- ・「南部衛生センター」へのごみの持ち込みは、12月29日（木）～1月3日（火）の間、出来ませんのでご了承ください。
- ・年明けについては1月4日（水）からごみカレンダーどおり収集いたします。

問 広野町 環境防災課 ☎0240-27-2114

12月 December  今年最後の可燃ごみ収集日です！

日	月	火	水	木	金	土
				1 可燃	2	3
4	5 可燃	6 ペット	7 不燃	8 可燃	9	10
11	12 可燃	13 ペット	14 カン	15 可燃	16	17
18	19 可燃	20 ペット	21 ビン	22 可燃	23	24
25	26 可燃	27 ペット	28	29 可燃	30	31

## 原子力災害被災地域における医療・介護保険料など減免措置に係る令和5年度以降の取扱いについて

平成23年3月11日に発生した東日本大震災および福島第一原子力発電所事故に伴う医療・介護保険などの一部負担金や保険料（税）の免除措置について、一定以上所得者を除き継続されております。

減免措置の見直しについては、令和3年3月9日に閣議決定された「第2期復興・創生期間」以降における東日本大震災からの復興の基本方針」において、「被保険者間の公平性などの観点から、避難指示解除の状況も踏まえ、適切な周知期間を設けつつ、激変緩和措置を講じながら、適切に見直しを行う」こととされております。

この閣議決定を踏まえた国からの令和4年4月8日付け通知に基づき、令和5年度以降の取扱いは右記のとおりとなります。

■平成23年3月11日時点で広野町に住民票があった方（または世帯）（※）

※平成26年度までに避難指示などが解除された地域  
 ・国民健康保険、後期高齢者医療、介護保険の**保険料（税）**  
 令和4年度まで・・・全額減免  
 令和5年度・・・1/2減免  
 令和6年度以降・・・減免終了

・国民健康保険、後期高齢者医療、介護保険の**一部負担金（利用者負担）**  
 令和7年2月末まで・・・免除継続  
 令和7年3月1日以降・・・免除終了

平成23年3月11日時点で平成27年度以降に避難指示などが解除された地域に住民票があった方は、減免措置の終了時期が上記以降となります。詳しくは、平成23年3月11日時点で住民票のあった自治体へお問合せください。

問 広野町 健康福祉課 ☎0240-27-2113

## 心の健康相談 相談料無料

福島県相双保健福祉事務所では、様々な心の問題についてお困りの方、またその家族を対象に、精神科医による「心の健康相談」を実施しています。

- ・最近なんだか元気が出ない…。
- ・以前と比べて落ち込みやすい気がする…。
- ・家族が精神的な病気ではないかと心配…。
- ・震災後、眠れなくて…。

などのお悩みを抱えていませんか？

1人で悩まず、お気軽にご相談ください。

予約制ですので、事前に右記の「お問い合わせ・お申し込み先」までご連絡をお願いします。

秘密は厳守いたします。安心してご相談ください。



下記の相談日以外にも、随時、保健師による相談を受け付けております。  
 月曜から金曜午前8時30分～午後5時15分  
 （祝祭日を除く）

■日時 令和5年1月12日（木）  
 午後2時30分～午後3時30分 または  
 午後3時30分～午後4時30分

■場所 楡葉町保健福祉会館  
 ■お問い合わせ・お申し込み先

福島県相双保健福祉事務所（相双保健所）  
 南相馬市原町区錦町1丁目30番地  
 保健福祉課 障がい者支援チーム  
 ☎0244-26-1133



## 町県民税・国民健康保険税は12月26日が納期限です

町県民税（4期）、国民健康保険税（6期）の納期限などは、次のとおりです。

- 納期限 令和4年12月26日（月）
- 納付場所
- ①あぶくま信用金庫 本・支店
  - ②福島さくら農業協同組合 本・支店
  - ③東邦銀行 本・支店
  - ④いわき信用組合 本・支店
  - ⑤ゆうちょ銀行 東北6県の各支店
  - ⑥福島銀行 本・支店
  - ⑦大東銀行 本・支店

- ⑧広野町役場 出納室  
 ⑨コンビニエンスストア  
 ■口座振替日 あぶくま信用金庫  
 令和4年12月26日（月）  
 その他の金融機関  
 令和4年12月23日（金）  
 ※口座振替については、振替日前に口座残高のご確認をお願いします。

問 広野町 町民税務課 ☎0240-27-4160

Information 全国国民年金基金 南東北支部

## 国民年金基金制度のご案内

～自営業の方やその家族、学生などの国民年金第1号被保険者の皆様へ～

### ■国民年金基金とは

自営業の方やその家族、学生などの国民年金第1号被保険者の方々がゆとりある老後を過ごせるよう、**国民年金に上乘せる公的な年金制度**です。65歳から生涯受け取ることができる終身年金が基本なので、長い老後の生活に備えることができます。

### ■加入できる方

国民年金に加入している20歳以上60歳未満の方および60歳以上65歳未満の方や海外に居住されている方で国民年金に加入している方。

ただし、国民年金保険料を免除（一部免除・学生納付特例・納付猶予を含む）されている方および農業年金の被保険者の方は加入できません。

### ■加入によるメリット

掛け金は全て所得控除対象となるため、所得税と住民税が軽減されます。受給する年金も公的年金等控除の対象となるので、税制面で優遇されます。

被保険者の方が早期に亡くなられたときは家族に遺族一時金（全額非課税）が支払われるため、掛け捨てにはなりません。（一部の年金タイプを除く）

### ■よくあるご質問（Q & A）

**Q1** 国民年金の保険料を滞納した場合はどうなりますか。

**A1** 国民年金本体の保険料を滞納した場合は、その滞納期間に対する基金の年金給付は受け取れません。また、国民年金本体の保険料を滞納した期間分に納付された国民年金基金の掛け金は返金となります。国民年金保険料は2年間遡及して納付が可能ですので、納付漏れがあった際は後納制度をご利用ください。

**Q2** 加入後は自由に脱退したり、基金を移動したりすることは可能ですか。

**A2** 国民年金基金への加入は任意ですが、いったん加入した後は自身の都合で任意に脱退したり、途中で他の国民年金基金に移したりはできません。ただし、会社員になる等、国民年金の第1号被保険者でなくなった場合は資格を喪失することになります。

国民年金基金については、**全国国民年金基金南東北部**まで直接お問い合わせください。

**問** 全国国民年金基金 南東北支部

☎0120-65-4192

〒980-0021 宮城県仙台市青葉区中央4丁目10番3号 JMFビル仙台01 12階

Information 福島広域雇用促進支援協議会

厚生労働省福島労働局委託事業「福島雇用促進支援事業」

## 福島広域雇用促進支援協議会からのお知らせ

### 【求職者向け】行くしかない!! 合同就職面接会 in いわき

【参加無料・履歴書不要・服装自由】

実は面接会が就職への近道♪求人票には載っていない魅力が聞ける!

★応募書類キットのプレゼント

★証明写真の無料撮影券プレゼントあり

■日 時 12月15日(木)

午後1時30分～午後3時30分

■会 場 いわき産業創造館 企画展示ホール  
(いわき市平字田町120番地 LATOV6階)

■参加企業 24社(企業の詳細はホームページをご覧ください)

電話、ホームページから予約または当日参加。

入場は予約の方を優先します。予約がおすすです。

※新型コロナウイルス感染予防対策を講じ、開催いたします。詳細はホームページをご覧ください。

**問** 福島広域雇用促進支援協議会 広野窓口

(広野町役場産業振興課内)

☎0240-23-5586

FAX0240-23-5587

働きたいネット 検索



はたらっこ

### 【個人申込型】建設機械等運転技能講習

◎小型移動式クレーン運転技能・玉掛け技能講習(6日間)

■日 時 令和5年1月5日(木)～  
午前8時～午後5時15分

■締 切 令和4年12月15日(木)

◎フォークリフト運転技能講習(4日間)

■日 時 令和5年1月31日(火)～  
午前8時～午後5時30分

■締 切 令和5年1月17日(火)

◎共通事項

■会 場 みなみそうま建設機械講習所  
(原町中央自動車教習所)

■定 員 各10名

■添付書類 【自動車運転免許証のコピー】

お持ちでない方はお問合せください。

※受講料・テキスト代無料

※申込締切後、該当事業の趣旨に基づき厳正に選考し、選考結果は電話にてご連絡します。

※【企業申込型】もあります。日程についてはお問合せいただくか、ホームページをご覧ください。

※新型コロナウイルス感染予防対策を講じ、開催いたします。



# マイナンバーカードのご案内

申請しよう！4つの申請方法の手順はこちら！

### スマートフォン

- スマホで顔写真を撮影
- スマホで交付申請書のQRコードを読み取る
- 申請用WEBサイトでメールアドレスを登録
- 申請者専用WEBサイトのURLが届いたら、顔写真を登録、必要事項を入力して申請完了

半分以上の人がオンラインからの申請なんだって！

### パソコン

- カメラで顔写真を撮影
- 申請用WEBサイトでメールアドレスを登録
- 申請者専用WEBサイトのURLが届いたら、顔写真を登録、必要事項を入力して申請完了

### 証明用写真機

- タッチパネルから「個人番号カード申請」を選択
- 撮影用の料金を投入して、交付申請書のQRコードをバーコードリーダーにかざす
- 画面の案内にしたがって、必要事項を入力
- 画面の案内にしたがって、顔写真を撮影して送信し、申請完了

### 郵便

- 交付申請書に必要な事項を記入し、6か月以内に撮影した顔写真を貼り付けて郵送し、申請完了

交付申請書がない場合  
専用サイトから交付申請書と封筒がダウンロードできます。プリントアウトしてお使いください。

## STEP 1 まずは必要なものをチェック！ STEP 2 あなたは何派？マイナンバーカード申請方法診断チャート！

**スタート** 役場から通知カードと一緒に送られてきた交付申請書を持っていますか？

持っていない！ → 手書き用の交付申請書と封筒をダウンロードして、郵便で申請できます！

持っている！ → 役場窓口へ！ 交付申請書を再発行してもらえます。本人確認書類をお忘れなく！

4つの方法から申請ができます！ → STEP 2へ！

ご自身で申請したい！ → 役場窓口へ提出

スマホを使いこなしている！ → スマートフォンで申請

パソコン作業が得意！ → パソコンで申請

自撮りが苦手・・・ → 証明用写真機で申請

文字を書く方が得意！ → 郵便で申請

**ゴール** 申請から約1か月後、「交付通知書」が届きます！

交付通知書に記載の必要書類を持参して、あなたのマイナンバーカードを受け取りに行きましょう！

広野町では、平日にマイナンバーカードの申請及びカードの受領ができない方のため、下記の日程も受付いたします。

■日程 令和4年12月4日（日）、25日（日）

■時間 午前9時～午後4時

■場所 広野町役場 町民税務課

問 広野町 町民税務課 ☎0240-27-4160

マイナンバーカードの申請方法はこちら



<https://www.kojinbangocard.go.jp/kofuhinse/>

# 小さな命を大切に!

## 1. 犬や猫も大切な家族の一員です!

- 動物は最後まで愛情と責任をもって飼いましょ。
- 万が一飼えなくなってしまった場合は、新たな飼い主を探すよう努めましょ。
- 不幸な子犬や子猫を増やさないために、不妊・去勢手術を受けさせましょ。



## 2. 登録と狂犬病の予防注射を忘れずに!

- 犬を飼ったら、登録と、年1回の狂犬病予防注射を必ず受けさせましょ。
- 愛犬には、鑑札と狂犬病予防注射済票を必ずつけましょ。迷子になった時に飼い主がわかります。



## 3. きちんとしつけをしましょ!

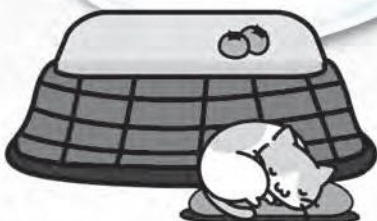
- 日常のトラブルを防ぐため、正しい“しつけ”をしましょ。
- 災害時等にペットと同行避難できるよう、常日頃からきちんと“しつけ”をしておきましょ。
- 県では、「飼い犬のしつけ方教室」を行っています。犬の飼い方についてお悩みの方は、お気軽にご相談ください。

## 4. フンの後始末は飼い主さんの責任で!

- 犬の散歩の際は、必ずリードをつけ、フンは持ち帰りましょ。
- 飼育場所は清潔にし、害虫や悪臭の発生を防ぎましょ。

## 5. 猫の「室内飼い」をすすめています!

- 交通事故、病気、迷子、フンやいたずらによるトラブルを防ぐため、また、災害時に同行避難ができるように室内で飼いましょ。
- 迷子札やマイクロチップをつけて、飼い主がわかるようにしておきましょ。



## 7. 新しい飼い主さんを募集しています!

- 県では、保護した犬猫の譲渡を行っています。最後まで愛情と責任をもって飼ってくださる方をお待ちしております。



## 6. 災害時に備えましょ!

- ペット用の避難用品(ペットフード等)を平常時から準備しておきましょ。
- 正しいしつけや不妊・去勢手術、迷子札やマイクロチップの装着は、災害時にも役立ちます。

※詳細についてはこちらをご覧ください。

福島県 動物愛護

検索

(福島県食品生活衛生課ホームページ)

福島県



# 食改さんのおすすすめレシピ vol.9

## なすとトマトのチーズインハンバーグ

### ● 材料(4人分)

- 合いびき肉…280g
- なす…1本(100g)
- スライスチーズ…2枚
- 溶き卵…1個分
- パン粉…大さじ3
- 牛乳…大さじ2
- サラダ油…大さじ1
- しめじ…1/2パック(50g)
- カットトマト缶  
…1/2缶(200g)
- [A]** 塩…小さじ1/3  
こしょう…少々
- [B]** コンソメ顆粒…大さじ1  
砂糖…小さじ1強

### ● 作り方

- ①パン粉を牛乳で湿らせておく。
- ②チーズはそれぞれ半分にする。
- ③なすは1cm角に切っておく。
- ④ボールにひき肉とAを入れよく混ぜる。  
なす・溶き卵・①を加えさらに混ぜる。
- ⑤④を4等分にし、チーズを包むように小判型に形を整え、中央を少しくぼませる。
- ⑥フライパンに油を熱し、⑤を並べて強火で1分程焼く。裏返したらフタをし、弱火で5分程焼く。クッキングペーパーで軽く油を取り、ほぐしたしめじを加えて炒める。カットトマトを加え、沸騰したらBを加えて混ぜ合わせる。
- ⑦器にハンバーグを盛り付け、トマトソースをかける。



エネルギー 293kcal / 塩分 1.7g

毎月17日は「減塩の日」  
毎月19日は「食育の日」

**ひとこと** 肉のかさ増しになすを入れて、カロリーカット

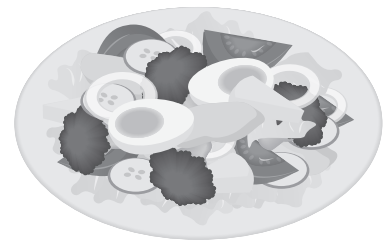
## 彩りサラダ - 柚子胡椒ドレッシング

### ● 材料(4人分)

- ブロッコリー…1本(200g)
- 黄パプリカ…1/2個(50g)
- 玉ねぎ…1/4個(50g)
- [A]**  
柚子胡椒…小さじ1/2  
めんつゆ…大さじ2  
酢…大さじ1/2  
オリーブオイル…大さじ1/2

### ● 作り方

- ①ブロッコリーは小房に分ける。
- ②パプリカは5mm幅の細切り、玉ねぎは繊維に沿って薄切りにする。
- ③フライパンに水100ml(分量外)とブロッコリーを入れてフタをし、中火で2分程加熱する。パプリカ、玉ねぎを加え、更に1分程加熱し、水気をきり、器に盛りつける。
- ④ボールにAを混ぜ合わせ、③にかける。



エネルギー 37kcal / 塩分 0.8g

**ひとこと** 手作りの柚子胡椒ドレッシングは焼いたり蒸したお肉や魚にも合います

## 内部被ばく検査のご案内

町民の皆さまを対象に、内部被ばく検査を実施しています。  
検査を希望される場合は、ご予約が必要です。  
事前に保健センターへお申込みください。

**問** 広野町 保健センター ☎0240-27-3040

## 休日などの診療医療機関

施設名	高野病院	馬場医院
所在地	下北迫字東町214	下浅見川字広長100-6
電話番号	☎0240-27-2901	☎0240-27-2231
診療日	12/4(日)、12/11(日)、 12/25(日)、1/1(日)、 1/3(火)、1/9(月)	12/18(日)、12/29(木)、 12/30(金)、12/31(土)、 1/2(月)、1/8(日)
診察時間	午前9時～午後3時	午前9時～午後3時

※変更となる場合がありますので、事前に当番医療機関へお問い合わせください。

## ♡ 心の相談会 ♡

様々な心の問題についてお困りの方、またその家族の方を対象に、臨床心理士による「心の相談会」を実施しています。自分ひとりで悩まず、お気軽にご相談ください。

2日前までにご予約ください。

日時：令和4年12月14日(水)

令和5年1月18日(水)

午前10時～正午

場所：広野町 保健センター

☎0240-27-3040



## ふくらはぎ・足首の ストレッチ・トレーニング編

みなさんこんにちは(^\_^) 今回はふくらはぎ・足首中心のストレッチ・トレーニングのご紹介です。ふくらはぎのストレッチは、血流をよくする効果があり老廃物などが流れ筋肉痛の予防や改善が期待できます！ぜひやってみましょう！！

### ①ふくらはぎのストレッチ

【やり方】

1. 写真1のように両手両足をつき、お尻を上げます。
2. 写真2のように左足の上に右足を置きます。
3. そのまま左足のかかとを上下に動かします。
4. 逆足にして繰り返します。

【ポイント】

- ・膝は伸ばしたまま行いましょう。
- ※左右10回程度繰り返して行いましょう。



写真1



写真2



写真3



写真4

### ②ふくらはぎ・足首のトレーニング

【やり方】

1. 写真3のように片足を前に出し膝を軽く曲げ両手を添えます。
2. 写真4のように両手で抵抗をかけながらかかとを上げます。  
その後ゆっくりと元に戻します。
3. 繰り返します。
4. 逆足にして同じように繰り返します。

【ポイント】

- ・重心が偏らないように行いましょう。
- ※1セット10回程度で行い、慣れてきたらセット数を増やしていきましょう。

### 保健センタートレーニングルーム利用のご案内

- 時 間 月～金曜日 午前9時～午後5時（※祝日・年末年始を除く）  
火曜日と木曜日のみ、午後8時まで利用可
- 対 象 広野町民 ●料 金 無料
- 持ち物 室内運動靴、タオル、飲み物（保健センター内に自動販売機はありません）
- 注 意 新型コロナ感染症対策のため、利用人数を制限させていただくことがあります。  
雨天の場合は事前に電話でご確認ください。  
なお、新型コロナウイルスの感染状況によっては利用を中止する場合があります。

問 広野町 保健センター ☎0240-27-3040





# としよしつだより

12月13日は  
『ビタミンB1』

1910年(明治43年)のこの日、  
農芸化学者・鈴木梅太郎博士が、  
小糠から抽出した脚気を予防する  
成分に「オリザニン」と命名した  
ことを東京科学会で発表した。

オリザニンは、この1年後に発  
見されたビタミンB1(チアミン)  
と同じ物質であることが判明し  
「ビタミン」と呼ばれるようになった。

◆関連図書  
栄養の基本がわかる図解事典

中村丁次・監修

厚生労働省の「日本人食事摂  
取基準(2020年版)」をデータ  
ベースとした実用ガイド。

赤ちゃんからお年寄りまで、各  
栄養素摂取基準などが一目でわか  
ります。肥満や生活習慣病予防に  
おすすめの本です。



◆一般図書

宙ごぼん

町田そのこ・著

複雑な家族関係・大切な人の死・  
裏切りや懺悔…。

優しい心の持ち主が作る温かい  
ご飯が、大きな救いや慰めになる。  
温かく、やさしい希望の物語です。  
この物語は、あなたの人生を支  
えてくれます。



◆児童図書

よくなりました！一生役立つ！  
はじめてのごどもキッチン

鈴木薫・著

食材をさわって好奇心が湧き、  
自分で作って達成感が生まれま  
す。食事のマナーや食材の旬もわ  
かるコラムも充実。キッチンで、  
お子さんを育ててみませんか？  
年長さんから使える初めての料  
理本です。



## 図書室休室日のお知らせ

12月							1月						
日	月	火	水	木	金	土	日	月	火	水	木	金	土
				1	2	3	1	2	3	4	5	6	7
4	5	6	7	8	9	10	8	9	10	11	12	13	14
11	12	13	14	15	16	17	15	16	17	18	19	20	21
18	19	20	21	22	23	24	22	23	24	25	26	27	28
25	26	27	28	29	30	31	29	30	31				

は休室日  
開室時間：午前8時30分～午後5時15分

## 新着図書紹介

- ・桃太郎姫 百万石の陰謀／井川香四郎
  - ・猫弁と少女探偵／大山淳子
  - ・風鳴の剣／風野真知雄
  - ・若旦那隠密／佐々木裕一
  - ・白虎の剣／佐伯泰英
  - ・美女観音殺人事件／島田一男
  - ・大江戸閻魔帳 笑う女／藤井邦夫
  - ・上様出陣①～③／牧秀彦
  - ・岳飛伝／北方謙三
  - ・命を守った1000人の証言／宮城武雄
- 他 27冊

## 年末年始の休室日について

令和4年12月29日(木)～令和5年1月3日(火)  
までお休みとなります。  
休室期間中は、返却BOXも使用不可になりますの  
でご注意ください。

## 寄贈本について

今回(令和4年10月1日～10月31日)は  
6名の方に寄贈頂きました。  
登録37冊/リサイクル4冊・合計41冊  
ありがとうございました。



ダリル  
(代理講師)



## A Home Away from Home

Who would not fall in love by the calming ocean view? Who would not wish to embrace the relaxing sea breeze? Situated in a favored terrain where there is balance between the rolling hills and the abundant body of waters, this humble town blooms like a 山百合, yamayuri. Yes, just like its flower symbol, Hirono flourishes too.



Hirono-machi Futaba-gun Fukushima  
Photo by: おおくま広報室

As a foreigner, one of my greatest enemies is homesickness. Although technology connects me with my family and friends 24/7, no amount of internet can save me from missing home. I carried this loneliness for three months and thought it would never end. Until one day, I received a teaching assignment in Hirono, Fukushima.

It's like the storm passed and the rainbow appeared when my sight first landed on the panoramic view of the Pacific Ocean. It was breathtaking. I got excited and my head went 360° while I was approaching Hirono town proper. I could not stop myself from looking at the beautiful trees, verdant mountains, and crystal-clear seas. It's like love at first sight.

In a span of three weeks, I learned some wonderful things about this town already. The people are very welcoming and cordial. The community is serene and peaceful. Nature is enchanting and rejuvenating. The town may be small but the spirit of unity and resiliency is big enough to overcome any calamities. And this is what makes me want to stay here. The camaraderie that reminds me of the Philippines. It's like I found a home even if I am away from home.

Nevertheless, I will spend my remaining week here joyfully so I can make friends and discover more heart-warming sceneries. So that one day, when someone asks me which place in Japan gives me the 'feel at home' feeling, I would gladly say, "Hirono."

## もう一つの故郷

穏やかな海の景色に恋をしない人はいないでしょう。また、リラックスした海風に包まれたくない人はいないでしょう。なだらかな丘陵と豊富な水域のバランスが取れた恵まれた地形に位置するこの謙虚な町は、山百合のように咲き誇ります。まさに、町の花と同じように、広野町も咲き誇っています。

外国人として、私の最大の敵の1つはホームシックです。科学技術のおかげで家族や友人と24時間365日つながっていますが、いくらインターネットを使っても、故郷を懐かしく思う気持ちは変わりません。私は寂しさを(来日してから)3か月間抱えて、それは決して終わらないだろうと思っていました。そんなときに、私は福島県広野町での教職が任されました。

まるで嵐が過ぎ去り、虹が現れたように、太平洋のパノラマビューに、初めは目が離せませんでした。息を呑むほどでした。広野町に近づくにつれ、ドキドキして頭が360度ぐるぐると回りました。美しい木々、青々とした山々、透き通った海に思わず見とれてしまいました。一目惚れのようなものです。

3週間の間に、私はすでにこの町について、いくつかの素晴らしいことを学びました。人々とはとても親切で、友好的な方々です。地域性も穏やかで平和だと感じました。自然は魅惑的で、私を生き生きとさせてくれます。町は小さいかもしれませんが、団結と回復力の精神は、どんな災害にも打ち勝つのに十分な大きさです。そして、これが、私がここにいたい理由です。私の故郷フィリピンを思わせるような友情。ホームから離れていても、もう一つ故郷を見つけたようなものです。

とはいえ、残りの1週間はここで楽しく過ごし、友達を作って、心温まる景色をもっと見つけたいと思います。いつの日か、日本のどこに「アットホームな感じ」を感じられるか尋ねられたら、喜んで「広野」と答えます。

## 広野文芸欄

季節を詠む 時流を読む

広野町霜月句会 猪狩行々子選



青蜜柑小学校の見える丘  
枯芝やパークゴルフの球沈め

遠藤恵美子

大鳥居くぐる晴着や天高し  
五年目に実る林檎の十三個

令子

金木犀の香り残して零るる夜  
かなちよろの颯と隠るる鴉の声

芦川鋭章

日を浴びて毛布ふんはり干し上がり  
鉢物の植え替え楽し小六月

暁月

花櫛の髪飾り揺れ七五三  
冬麗や母居し頃の小座布団

塩史子

コンバイン役目果して納屋に入る  
大根引く手に湿り気の残りおり

鈴木尚子

コンビニの灯りが誘う冬の暮  
リズムカルに散歩する犬冬木立

松本千枝子

コスモスのあざやかな赤風に揺れ  
寄り添って雑木冬陽を分かちおり

## 会員募集のお知らせ

広野町俳句会では、会員を募集しています。俳句に興味のある方大歓迎です。俳句を通してみなさんと交流してみませんか。詳しくは、下の連絡先までお問い合わせください。

問 広野町俳句会 ☎090-7063-1676

## トロピカルフルーツミュージアムに視察・見学続々と

10月もたくさんの方にご来訪頂きました。10/7(金)兵庫県たつの市の山本実市長、10/14(金)平6小の児童さん、10/19(水)には台湾のネットニュースを制作している皆さん、そして10/28(金)には地元・広野小の児童さんがいらっしゃいました。10月最後の日曜日・30日には西村康稔経済産業大臣が視察にいらっしゃいました。おいしそうにバナナを食べてました。

ご家族やご友人等、個人での見学も歓迎ですので遊びに来てくださ～い。



兵庫県たつの市の山本実市長



平6小の皆さん



はるばる台湾から来てくれた皆さん



広野小の皆さん



西村経産大臣

## ふたば未来学園焼き菓子新商品案の試食会が開催されました

10/27(木)トロピカルフルーツミュージアムにおいて、ふたば未来学園の生徒さん達が作った新しい焼き菓子試食会が開催されました。

全て広野町産バナナ「綺麗」を使用したお菓子です。ブッセ・パウンドケーキ・カステラ・パイ・蒸しケーキ・ワッフルの他、ジャムやボルボローネというものまでたくさん作ってくれました。皆で様々な意見を出し、一般のお客様にも試食して頂いて感想を書いて貰うなどしました。

これらの中でどれが商品化されるのか、あるいは全部商品化されるか、楽しみです。



## 第17回秋季広野町長杯パークゴルフ大会を開催しました



秋季町長杯



ペアマッチ大会

10/16(日)今回で17回目となる秋季広野町長杯パークゴルフ大会を開催しました。

広野町長杯は春と秋の年2回開催しています。

この他10/23(日)には広野町パークゴルフ協会主催による第7回ベストボール方式男女ペアマッチ大会が開催されました。



公式サイト



公式インスタ

## 広野暮らし相談窓口「りんくひろの」レポート 「ルーツプロジェクト」ラジオ番組制作に協力



広野暮らし相談窓口「りんくひろの」相談員の大森です。11月9日(水)に広野中学校3年生の授業「総合的な学習の時間」で住民のルーツを探る「ルーツプロジェクト」のラジオ公開収録がひろの未来館で開催されたので参加してきました。「移住・定住」をテーマにしていることから、9月に移住相談員として広野町の人口問題や、なぜ移住の取組が必要なのかといった授業を行わせていただきました。その後、学生の皆さんは「私たちはなんで広野町に住んでいるのか?」を探るため、広野町民へのインタビューを実施し今回の公開収録へとつながりました。「ルーツプロジェクト」を通して、学生の皆さんにとって広野町が将来どのような場所になるのかを考えるきっかけになればよいですね。



授業風景

# ご家庭に消火器を備え、使用方法を確認しましょう

消火器による初期消火は、火災による被害の抑制に非常に効果的です。

消火器には、共同住宅などで設置が義務付けられている消火器のほか、一般住宅向けの小型で軽量の住宅用消火器や、片手でも使用できるスプレー式のエアゾール式簡易消火器があります。

■主な消火器の手順は「ピ・ノ・キ・オ」

ピ...ピンを抜く / ノ...ノズルを持つ / キ...距離をとって / オ... (レバーを) 押す

★ 家庭用消火器は、他にも様々な種類がありますが、電気火災や、油火災には使えないものもあります。特性を確認し、自分が使いやすいものを選びましょう。

万が一、火災になってしまった時は…

①知らせる

**火事だ!!**

- 大声または大きな音で、火災の発生を家族や周りの人に知らせる。
- 119番に通報する。(身に危険が迫っている場合は、安全なところに避難した後で通報する。)

②消火する

- 出口を確保して消火する。
- 油なべに水はかけない。
- 消火器や水の他にも、ぬらしたタオルを絞って覆うなど、身近なものを活用する。
- 火が天井まで届いたら、消火をあきらめて速やかに避難する!

③避難する

- 被害が広がらないよう、燃えている部屋のドアを閉める。
- 煙を吸わないよう、ハンカチや衣服で鼻や口を覆い、低い姿勢で避難する。
- 外に出たら、絶対に中に戻らない!

火災・救急・救助は119番



富岡消防署 ☎0240-22-2119  
 檜葉分署 ☎0240-25-2119  
 川内出張所 ☎0240-38-2119

## 広野町内ごみ収集カレンダー

12月 December

日	月	火	水	木	金	土
				1 可燃	2	3
4	5 可燃	6 ペット方	7 不燃	8 可燃	9	10
11	12 可燃	13 ペット方	14 カン	15 可燃	16	17
18	19 可燃	20 ペット方	21 ピン	22 可燃	23	24
25	26 可燃	27 ペット方	28	29 可燃	30	31

1月 January

日	月	火	水	木	金	土
1	2	3	4 不燃	5 可燃	6	7
8	9 可燃	10 ペット方	11 カン	12 可燃	13	14
15	16 可燃	17 ペット方	18 ピン	19 可燃	20	21
22	23 可燃	24 ペット方	25	26 可燃	27	28
29	30 可燃	31 ペット方				

ごみステーション周りの汚れが大変目立ちます。ごみを出す場合は「ごみと資源の分け方・出し方」を確認し、指定ごみ袋に分別して、収集日当日に自宅近くのごみステーションボックス内に出してください。

## 水道水中における放射性物質のモニタリング結果

1. 測定機関 双葉地方水道企業団
2. 分析装置 ゲルマニウム半導体検出器
3. 検査頻度 毎日
4. 測定方法 水道水などの放射能測定マニュアル（厚生労働省）
5. 検査結果 令和4年10月1日～令和4年10月31日分（毎日採水、毎日検査）

採水場所	水 源	ヨウ素131	セシウム134	セシウム137
小滝平浄水場	大船水源（表流水）	不検出	不検出	不検出
小山浄水場	木戸川（ダム放流水）	不検出	不検出	不検出

※いずれの検体も、10月31日時点で放射性物質は不検出です。※「不検出」とは、一定の条件で測定機器が検出できる最小値（1Bq/kg）未満であることを示しています。※現在、広野町内の水道水は、小滝平浄水場および小山浄水場より給水しています。

### 《参考》検査日現在の目標値

（単位：Bq/kg）

食品衛生法の規定に基づく 新たな基準による目標値	ヨウ素131	セシウム134	セシウム137
	—	10	

※これまで暫定規制値が設定されていた放射性ヨウ素については、半減期が短く、平成23年7月15日以降の検出報告がないことから、国の規制の対象から除外されました。

## 蛇口における水道水中の放射性物質モニタリング検査

双葉地方水道企業団では、安心して水道水をお使いいただくために、ご家庭の蛇口から出る水道水の放射性物質検査を実施しています。

**申込期間は、令和4年6月1日（水）～令和5年2月28日（火）となっております。**

検査を希望される方は、以下の方法により検査受託業者へお申し込みください。

お申し込みには、令和4年6月広報に同封した専用の申込用紙（チラシ）が必要です。紛失などの場合は、双葉地方水道企業団のホームページからプリントアウト可能です。

ぜひ、ご利用ください！

☎ 双葉地方水道企業団 施設課 浄水係 ☎0240-25-5341

### 《お申込み方法》

- ・ 検査受託業者  
株式会社江東微生物研究所  
環境衛生事業部いわき
- ① 郵 送 の 場 合  
〒970-1144  
福島県いわき市  
好間工業団地4-18
- ② F A X の 場 合  
FAX0246-36-7142

## 水道修理当番表

業 者 名	令和4年12月	令和5年1月
北陽管工(有) ☎0240-27-3419	5日～11日・26日～31日	3日・16日～22日
(有)吉田鉄工所 ☎0240-27-3241	12日～18日	1日・4日～8日・23日～29日
(有)山忠設備工業 ☎0240-27-3311	1日～4日・19日～25日	2日・9日～15日・30日・31日

- ▶ 広野こども園ひろぱーく ☎0240-27-2345
- ▶ 広野小学校 ☎0240-27-2332
- ▶ 広野中学校 ☎0240-27-3224
- ▶ ふたば未来学園 ☎0240-23-6825
- ▶ 広野町児童館 ☎0240-27-3288
- ▶ 広野町教育委員会事務局 ☎0240-27-4166



## ▶ 広野小学校 ◀

### 修学旅行、見学学習



↑ 修学旅行の様子

10月28日(金)に修学旅行、見学学習が行われました。6年生は浅草散策と遊園地(花やしき)、東京スカイツリーに行ってきました。また、1・2年生はJヴィレッジ、3年生は富岡消防署榎葉分署と榎葉町のスーパーマーケット見学と二ツ沼公園、4年生は小山浄水場と南部衛生センターと天神岬公園、ひろの未来館、5年生は日産自動車いわき工場とアクアマリンふくしまに行ってきました。それぞれの学年で見学したことをこれからの学習で生かしてほしいです。

## ▶ 広野町児童館 ◀

### 楽しい砂場遊び



↑ 楽しい砂場遊び

元気いっぱいの子どもたちは外で遊ぶのが大好きです！サッカーやブランコ、鉄棒や虫探しなど。好きな遊びを思いっきり楽しんでいます。写真は山作りをしている子どもたち♪晴れた日は、低学年も高学年も関係なく砂場に集まり山作りが始まります。とっても大きな山!!まだまだ大きくなる予定です。完成が楽しみです。

## ▶ 広野こども園 ◀

### 火遊びは絶対にしません！



↑ 防火教室の様子

11月8日(火)にこども園にて防火教室がありました。富岡消防署榎葉分署のみなさんから、火事や火遊びの怖さをしっかり教えていただきました。

子どもたちは誓いの言葉「火遊びは絶対にしません！」とお約束をしました。記念に消防車との写真撮影もして大満足でした。



「げんキッズ」は、就学前のお子さんを対象に、テーマ遊びや保護者同士で情報交換をする場で、保育士などによる育児相談なども行っています。

今月は第2水曜日の午前10時30分～午前11時30分です。皆さんの参加をお待ちしています。

※受付は午前10時から、事前申し込みが必要です。  
※新型コロナウイルスの状況により中止になる場合もあります。

開催日	会場	内容
12/14(水)	広野町児童館	クリスマス会

問 広野町児童館 ☎0240-27-3288



学校給食に使用する食材については、毎日放射性物質の検査をしています。

ふたば未来学園生徒数 合計 581人 園児・児童・生徒数 合計 416人

中学校 180人 高等学校 401人 小学校 152人 中学校 110人

こども園 88人 児童館 66人

R4.11.1 現在

## ふたば未来学園

### 中高合同運動会



↑中高合同運動会の様子

10月14日（金）に、広野町総合グラウンドにて中高合同運動会を開催しました。

晴れやかな秋空の下、中学1年生から高校3年生、三島長陵校舎の生徒も含めての4チームで実施しました。借り物競走・綱引き・部活動対抗リレー・宅配競走・中高合同リレーを行い最後まで楽しく盛り上がりました。スポーツを通してきずなが深まった1日でした。

## 広野中学校

### 第25回広野中学校広蛭祭を開催



↑広蛭祭の様子

10月22日（土）に広野中学校体育館で広蛭祭が開催されました。3年生は広野町に移住された地域の方々にインタビューを行い、その様子や学んだことを劇で発表しました。2年生は職場体験で学んだこと、働くことについて考えたことについて発表しました。1年生は校外学習で発見した広野町の様々な施設の魅力を発表しました。その他にも精一杯練習した合唱、広中ソーランなどを披露しました。

## JFAアカデミー福島

### 収穫体験



↑稲刈りを楽しむアカデミー生

吉原希音（17期生／中1）

5ヶ月前自分達で田植えをして、今月稲刈りをしました。どこの部分を切るか分かりませんでした。渡邊さんに教えてもらいうまく切ることができました。切った時の「サクッ」という音は気持ち良い音でした。また5ヶ月をかけて僕たちが食べるお米ができていて聞き、一粒も残してはいけないと改めて思いました。普段経験する事ができない経験が出来て良かったです。ありがとうございました。

cafe } } fu

### Caféふう からのお知らせ

■営業時間：午前11時～午後6時

■定休日：毎週土・日曜日

詳細はふたば未来学園のホームページをご覧ください。

https://futabamiraigakuen-h.fcs.ed.jp

生徒が運営しているカフェです。  
どうぞお気軽にお越しください！



# 第34回市町村対抗県縦断駅伝競走大会

## 総合順位21位、町の部7位!!

11月20日（日）、第34回市町村対抗県縦断駅伝競走大会が白河市のしらかわカタルスポーツパーク陸上競技場をスタートし、福島市の県庁前をフィニッシュとする16区間95.0kmで行われました。

広野町の総合順位は21位（52チーム出場）、町の部では過去最高の7位（4年連続5度目）に入賞しました。選手の皆さん、ありがとうございました。



第1区 大川原 菜々海



第2区 半澤 悠司



第3区 高岡 龍助



第4区 関根 大将



第5区 牧ノ原 健一



第6区 根本 翔



第7区 廣田 みのり



第8区 松本 大河



第9区 市川 真央



第10区 佐藤 友貴



第11区 荒川 礼奈



第12区 大和田 幸弘



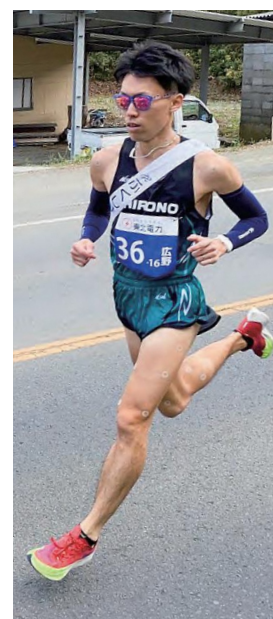
第13区 根本 大輝



第14区 藁谷 佑市



第15区 坂本 美海



第16区 阿部 知弘

あなたの写真が広報ひろのに載っていたら、総務課の窓口でお渡しできます。お気軽にお問い合わせください。

## 人口と世帯数 (住民基本台帳人口による) 町内へ戻った人は必ず役場に届け出をしてください。

平成24年7月9日の住民基本台帳法の改正により外国人住民についても集計しています。

※町民居住者：町内における町民の居住者 ※滞在者：廃炉・復興関連事業従事者及び他市町村からの避難者

令和4年  
10月31日現在

### ● 町のすがた ●

世帯数 2,266世帯(+1)  
住基人口 4,679人(0)  
 (男) 2,471人(-1)  
 (女) 2,208人(+1)

### ● 人のうごき ●

転入 15人  
転出 15人  
出生 2人  
死亡 2人

### ● 実質人口 ●

5,788人  
(4,230人+1,558人)  
(町民居住者+滞在者)