

東北に春を告げるまち

ひろの

広報



特集

東日本大震災から 10年の決算

〔表紙〕震災後、こども園、ふたば未来学園が建設され「教育の丘」が形成された。
ふたば未来学園から海を望む。

写真提供:Kawasumi-Kobayashi Kenji:Photography office

No.602

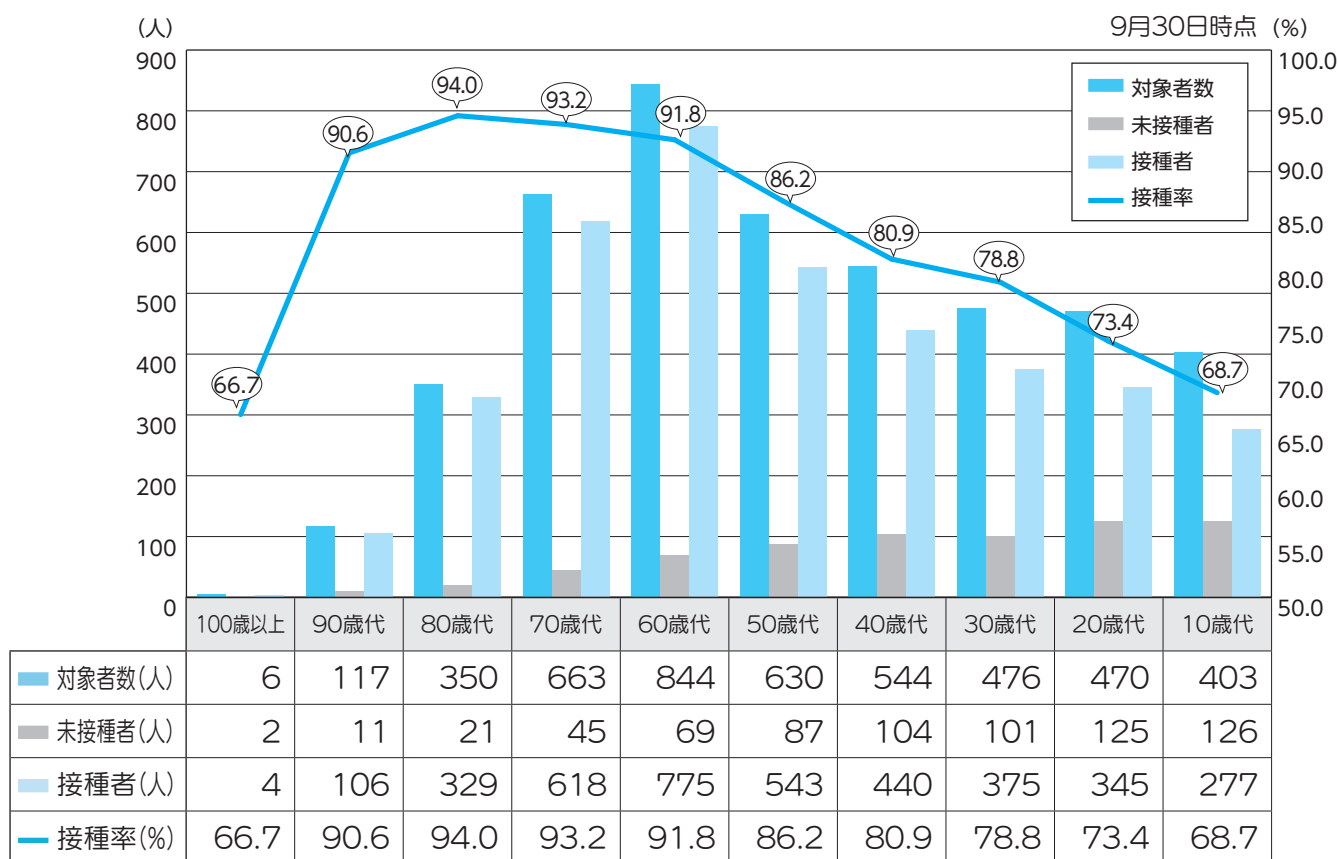
2021.10

広野町における 新型コロナワクチン接種について

広野町における新型コロナワクチン接種は、町内の2医療機関の協力のもと順調にワクチン接種が進んでおり、令和3年5月6日の接種開始から5ヶ月が経過しております。広野町における新型コロナワクチン接種状況は、以下の予定です。

10月2日 ワクチン接種終了 広野町民の接種率 **88%**
住所地外居住者の接種率 **84%**

令和3年9月末時点の新型コロナワクチン接種状況



広野町における新型コロナワクチン接種は、国・県との連携、協議のもと、個別接種、集団接種により実施し、10月2日時点におけるワクチン接種率は住民88%、住所地外居住者84%となる見込みです。

広野町全体のワクチン接種率を考慮し、ワクチン接種を希望し接種する機会が合わなかった方、これから接種対象年齢を迎える方などの人数を精査し、より早くワクチン接種が受けられるよう取り組んでいきます。

ワクチン接種体制につきましては、引き続き、未接種者へのダイレクトメール、広報ひろの等を通じて、お知らせしていきます。

新型コロナウイルス感染症とは…

発熱やのどの痛み、咳が長引くこと（1週間前後）が多く、強いだるさ（倦怠感）を訴える方が多いことが特徴です。

感染しても軽症であったり、治る例も多いですが、季節性インフルエンザと比べ、重症化するリスクが高いと考えられます。重症化すると肺炎となり、死亡例も確認されているので注意しましょう。

特にご高齢の方や基礎疾患のある方は重症化しやすい可能性が考えられます。

新型コロナウイルスは、飛沫感染と接触感染により感染します。空気感染は起きていないと考えられていますが、閉鎖した空間・近距離での多人数の会話などには注意が必要です。

飛沫感染	感染者の飛沫（くしゃみ、咳、つばなど）と一緒にウイルスが放出され、他の方がそのウイルスを口や鼻などから吸い込んで感染します。
接触感染	感染者がくしゃみや席を手で押さえた後、その手で周りの物に触れるとウイルスがつきます。他の方がそれを触るとウイルスが手に付着し、その手で口や鼻を触ると粘膜から感染します。

日常生活で気をつけること

まず、手洗いが大切です。外出先からの帰宅時や調理の前後、食事前などにこまめに石けんやアルコール消毒液などで手を洗いましょう。

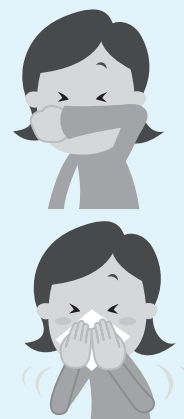
咳などの症状がある方は、マスク着用などの咳エチケットを行ってください。

咳やくしゃみを手で押さえると、その手で触ったものにウイルスが付着し、ドアノブなどを介して他の方に病気をうつす可能性があります。

持病がある方、ご高齢の方は、できるだけ人混みの多い場所を避けるなど、より一層注意してください。

発熱などの風邪の症状が見られるときは、学校や会社を休んでください。

発熱等の風邪症状が見られたら、毎日体温を測定して記録してください。



広野町コロナワクチンコールセンターの稼働日が変わります

新型コロナウイルスワクチン接種予約やワクチンに関するお問合せに対応するため、令和3年3月より設置しておりました広野町コロナワクチンコールセンター（☎0120-567-513）について、町民の皆さまの接種率が一定程度まで高まったことから、令和3年10月より稼働する曜日を次のとおり変更いたします。

ご理解をいただきますようお願いいたします。

- ・令和3年9月まで……全日【月曜日～日曜日】
- ・令和3年10月………日曜日を除く全日【月曜日～土曜日】
- ・令和3年11月から……平日のみ【月曜日～金曜日（祝祭日を除く）】

※受付時間に変更はありません。（午前8時30分～午後5時15分）

☎ 広野町 健康福祉課 ☎0240-27-2113



東日本大震災から 10年の 決算

大震災からの10年(平成23年度決算～令和2年度決算)における復旧・復興に要した町会計決算状況をお知らせします。

大震災10年間の 歳入

1321億6699万1千円

大震災10年間の 歳出

1190億533万1千円

全体決算額

東日本大震災から10年(平成23年度決算～令和2年度決算)での復旧・復興に要した決算状況をお知らせします。

はじめに、一般会計と6つの特別会計を合計した10年間の全体決算額は、歳入1321億6699万1千円、歳出1190億533万1千円です。そのうち復旧・復興に要した費用は、

歳入686億1857万4千円(全体決算額の51.9%)、歳出652億3489万2千円(全体決算額の54.8%)となっています。

歳入

歳入については、国や県の各種交付金・補助金に加え、震災復興特別交付税により財政措置され、加えて国民健康保険・介護保険・後期高齢者医療の3特別会計で保険料(税)の減免や療養給付に係る一部負担金の減免などに26億4586万5千円が交付されています。

歳出

復旧に係る費用

歳出については、復旧に係る費用の除染対策事業が290億1747万6千円と歳出全体の47.2%を占め、地震災害と原子力災害による廃棄物処分費用が30億2150万4千円と全体の4.9%を占めています。

復興に係る費用

復興に係る費用は、復興交付金をはじめ福島再生加速化交付金、事業再開・帰還促進交付金事業(プレミアム付商品券)の合計が17.4%で、その他の事業などを合わせると約52.8%となり復旧と復興に要した決算額は約半分ずつとなっています。

なお、歳入が歳出を上まわっている理由は、地方税の減収見込や町営住宅等使用料の減免、保育所・幼稚園の保育料の減免に対して震災復興特別交付税の財政措置されたこと、翌年度に繰越す財源などが含まれていることによるものです。

※一般会計決算額は、地方財政状況調査(復旧・復興事業経費)から計上。特別会計については個別算出。

3つの 主な事業

① 東日本大震災復興交付金

東日本大震災により、被害を受けた地域の復興に必要な事業を対象に、復興を加速させる目的で創設された交付金。

- ①JR常磐線広野駅自由通路(未来のかけ橋) 3億6674万円
- ②災害公営住宅整備事業(広野原団地) 12億1019万円
- ③災害公営住宅整備事業(大平未来団地) 4億5689万円
- ④防災備蓄倉庫 1億3199万円
- ⑤道路整備事業 22億9010万3千円

② 福島再生加速化交付金

東京電力福島第一発電所事故に伴う避難指示などに伴い住民が避難したことなどにより復興再生に遅れが生じている地域に対して、避難住民の早期帰還を促進し、地域の再生を加速させる目的で創設された交付金。

- ①広野駅東側開発地区復興関連事業所整備事業 13億3874万2千円
- ②認定こども園整備事業 7億6544万円
- ③農山村地域復興基盤総合整備事業 3億 842万7千円

③ 事業再開・帰還促進交付金事業

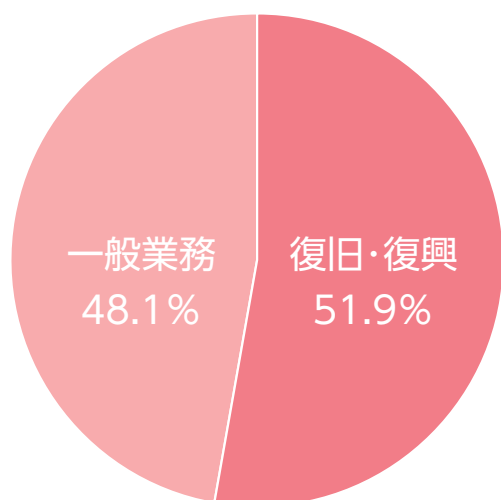
被災地域の経済活性化を目的とするプレミアム付き事業再開・帰還促進券(プレミアム付き商品券)発行事業。

- 事業再開・帰還促進交付金事業 3億8125万4千円

大震災10年間の歳入

1321億6699万1千円

(うち 一般会計歳入総額 1079億8560万4千円)

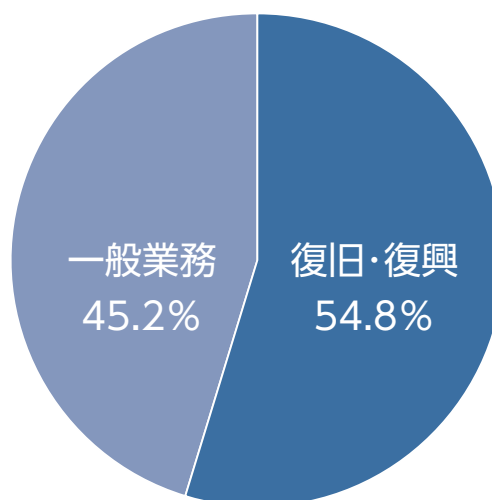


復旧・復興 686億1857万4千円

大震災10年間の歳出

1190億533万1千円

(うち 一般会計歳出総額 971億6487万3千円)



復旧・復興 652億3489万2千円

歳入の主な内容

・一般財源	94億2148万9千円
(うち震災復興特別交付税	80億9635万円)
・国庫支出金	115億4935万9千円
・県支出金	342億9892万円
・繰入金	62億9621万2千円
・地方債	4億8840万円

歳出の主な内容

・中央体育館改修	1億9285万7千円
・広野駅東広場	1億6800万円
・防災備蓄倉庫	1億3199万円
・浅見北地区農業基盤整備促進	8904万9千円
・下水道処理場施設修繕	6800万円
・広野町放射線マップ作成	6446万7千円
・広野町復興まちづくり計画策定	4490万9千円
・広野町事業所集約用地等確保	3456万円
・二ツ沼総合公園内遊具修繕	3234万円
・震災記念公園整備	2145万円
・広野町まちづくり調査(JR広野駅西側エリア)	622万円
・放射線各種調査データ整備	214万5千円

【なりわいの再生】

・公設商業施設「ひろのてらす」	5億291万円
・プレミアム付き商品券発行	3億8125万4千円

歳出の主な内容

【原子力災害からの復興再生】

・除染対策費用	290億1747万6千円
・災害廃棄物等処理費用	30億2150万4千円
・ふくしま森林再生整備	7億3782万8千円
・環境放射線モニタリング	5億3634万2千円
・帰還住民個人線量計管理	4708万2千円
・自家消費野菜等放射能検査	4216万9千円
・放射線に対する健康不安解消	3415万7千円
・放射線モニタリングポスト設置	923万9千円
・内部被ばく検査	788万6千円

【生活再建】

・災害公営住宅広野原団地整備	12億1019万円
・津波被災住宅再建支援	6億770万1千円
・災害公営住宅大平未来団地整備	4億5689万円
・造成宅地滑動崩落緊急対策工事	1億2311万1千円

【まちの復興】

・道路整備(全体)	22億9010万3千円
・広野駅東側開発地区復興関連事業所整備	13億3874万2千円
・認定こども園「ひろぱーく」整備	7億6544万円
・JR常磐線広野駅自由通路(未来のかけ橋)	3億6674万円
・農山村地域復興基盤総合整備	3億842万7千円

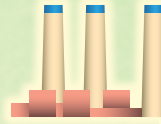
Jヴィレッジ駅

- ・平成31年4月開業
- ・令和2年3月
常磐線全線開通

町負担金額 1億6388万円
(総事業費 約15億円)



東京電力 ●
広野火力発電所



未来のかけ橋

平成29年4月開通

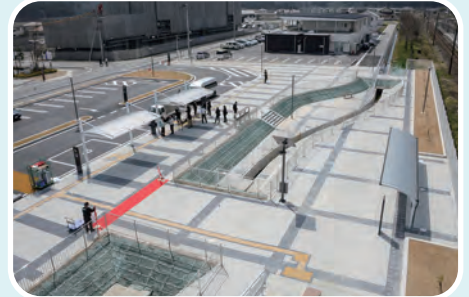
広野町事業 3億6674万円



広野駅東広場

平成30年3月完成

広野町事業 1億6800万円



県道広野小高線と ひろの防災緑地

- ・平成28年12月広野工区開通
- ・平成28年3月防災緑地植樹祭開催

福島県事業 約57億円

河川・海岸堤防の復旧費

福島県事業 約53億円

災害公営住宅広野原団地

平成26年10月入居開始

広野町事業 12億1019万円



震災記念公園

平成29年5月震災記念公園内の
東日本大震災記念碑建立
広野町事業 2145万円



県営復興 公営住宅 下北迫団地

福島県事業
約20億円

広野町役場

広野小



ふたば未来学園

こども園

広野中

JR常磐線

浅見川

折木川

北迫川

6

391

356

サッカーナショナル
トレーニングセンター
Jヴィレッジスタジアム



広野工業団地



ニッ沼総合公園

この10年の 広野町の復旧・復興への取組み



広野IC

防災備蓄倉庫

平成28年10月完成
広野町事業
1億3199万円



小滝平浄水場

平成30年12月から改修工事着工
(新設した連続移動床前処理装置の写真)

(双葉地方水道企業団事業)

町負担額 3億9426万円

(※令和3年度から令和18年度までの支払予定総額)

(総事業費 13億5742万円)



公設商業施設 ひろのてらす

・平成28年3月オープン
・5店舗が開店

広野町事業
5億291万円



認定こども園「ひろぱーく」

平成31年4月幼保連携型認定こども園開園

広野町事業 7億6544万円



ふたば未来学園中高一貫校

・平成27年4月高等学校開校
・平成31年4月中学校開校し、併設型中高一貫校となった

福島県事業 約120億円



災害公営住宅 大平未来団地

平成29年3月入居開始

広野町事業 4億5689万円

35

246

常磐自動車道

令和3年度敬老会を開催



↑感染症対策を整え実施された敬老会

9月8日（水）、広野町中央体育館で令和3年度広野町敬老会を開催し、遠藤町長、山崎理史福島民報社南双葉支局長がご長寿を祝い祝辞を述べました。

結婚50周年を迎えられた金婚ご夫婦8組の皆さまへ広野町と福島民報社より表彰状と記念品を贈呈しました。また、広野町の最高年齢者の方には広野町社会福祉協議会副会長、広野町老人クラブ連合会会長からそれぞれ記念品を贈呈したほか、85歳以上の方259人へ社会福祉協議会より記念品が贈呈されました。

福島県町村会長に就任



↑県町村会の臨時総会であいさつをする遠藤町長

8月31日（火）、福島県町村会の臨時総会が福島市のグリーンパレス福島で開かれ、県北・相双地方からの推薦を受け、新しい会長に遠藤智町長が選任されました。

遠藤町長は、新しい時代の地方創生に向けて「町村間の強固な結束と相互連携、一丸となり諸課題を解決し、ふくしまの復興・再生、そして創生が成し遂げられるよう全力を尽くしてまいります」と決意を語りました。

任期は、8月31日から令和5年5月31日までとなります。

廃炉・汚染水・処理水対策評議会の開催



↑透明性のある情報発信を求めた廃炉・汚染水・処理水対策評議会

8月28日（土）、廃炉・汚染水・処理水対策評議会がオンラインで開催され、政府から東京電力福島第一原発の処理水の海洋放出に伴う対策について地元自治体などに説明がありました。

会議に出席した遠藤町長は、「廃炉汚染水のモニタリングをはじめとするチェック体制、結果の公表の徹底、風評被害を生じさせない取り組みなど地域住民の理解を得るべく取り組んでいただきたい」と透明性のある情報発信を求めました。

東京パラリンピックに出場したアルゼンチン代表を応援



↑アルゼンチン代表の試合を観戦し、声援を送ったJFAアカデミー生

8月31日（火）、JFAアカデミー福島16期生の10人が東京パラリンピックの5人制サッカーに出場したアルゼンチン代表をオンラインで応援しました。

広野町は、東京オリンピック・パラリンピックでアルゼンチンの「復興『ありがとう』ホストタウン」を務め、小学校やふたば未来学園などの児童・生徒と交流を深めてきました。

試合では、選手が得点を決めると旗を大きく振って選手の活躍を喜びました。

金色有功章の伝達式



↑ 金色有功章を受賞した大和田高男さん(左)と遠藤町長(右)

9月7日(火)、日本赤十字社の金色有功章伝達式が広野町役場全員協議会室で開催され、日赤広野町分区長である遠藤町長より、大和田高男さんに金色有功章が手渡されました。

伝達式の中で遠藤町長は、「日頃より広野町の福祉の向上と町政進展にご支援いただき深く感謝いたします」とあいさつを述べました。

日本赤十字社の金色有功証章は、社資功勞の表彰基準に基づき、日本赤十字社に対し、一時または累計で50万以上の寄付があった方に贈られるものです。

広野中学校女子 3年連続の県大会



↑ 区間3位の走りでチームに勢いを付けた坂本美海さん

9月1日(水)、第64回県中学校体育大会駅伝競走相双地区予選が榎葉町総合グラウンド公園内コースで開催されました。

相双地区の中学校の中から男子は13校、女子は12校が今大会に参加し、広野中学校女子チームが3位、男子チームが8位となり、女子チームは3年連続の県大会出場を決めました。

県大会は、10月5、6日の両日、榎葉町で開催する予定です。

県大会での活躍を期待しています。

新しい農業委員に任命書を交付



↑ 新たな農業委員8名に任命書が手渡されました

9月17日(金)、任期満了に伴う新しい農業委員が選出され、任命式が広野町役場で行われました。

任命式では、遠藤町長が「震災後から今日に至るまで営農再開に取り組まれたことに深く敬意を表するとともに若い世代に持続可能な町の農業を継承するため引き続きご尽力いただきたい」とあいさつをのべ、農業委員8人に任命書が交付されました。

委員の任期は、令和3年9月17日から令和6年9月16日までの3年間となります。

広野町ゼロカーボンビジョン策定委員会を開催



↑ 広野町ゼロカーボンビジョン策定委員会に出席した遠藤町長

8月27日(金)、広野町ゼロカーボンビジョン策定委員会が広野町全員協議会室でオンラインで開催されました。会議に先立ち、委員長を務める早稲田大学大学院環境・エネルギー研究科の小野田弘士教授らに委嘱状を交付しました。会議の中で遠藤町長は、「持続可能なふるさと創造に向け、町民や事業者と一体となり取り組んでいく」とあいさつしました。この委員会では、2050年までに町内の二酸化炭素排出量の実質ゼロを実現するための基本計画となる将来ビジョン策定向け、来年1月に提言書をまとめる予定です。

Information 総務課

行政区クリーンアップ作戦

●目的

地域住民などによる良好な生活環境の美化・保全への取り組みを行政区毎に積極的に推進するとともに地域住民の繋がりを深めることを目的として今年度より行政区毎のクリーンアップ作戦を実施します。

●日時

令和3年10月10日(日) 午前8時～(1時間程度)

※小雨決行

※雨天の場合は、10月16日(土)に延期

●集合場所

各行政区の指定場所にご参集ください。

●実施内容

各行政区内の美化活動として道路などのゴミ拾い、除草、花壇の除草などを実施ください。

●ゴミなどの処理について

各行政区で回収したゴミなどは、後で回収するので、

交通の妨げにならないよう、道路の路肩などに集積ください。

除草した草は、回収しないので、各行政区において、処理ください。

●感染症対策

新型コロナウイルス感染拡大防止のため「新しい生活様式」の実践にご協力をお願いします。

・マスクの着用 ・手洗いなどの手指消毒

・人との距離の確保(1m以上)

の実施をお願いいたします。

●実施主体

主催 広野町・行政区・広野町民

協力 広野町建設業組合

問 広野町 総務課 ☎0240-27-2111

Information 健康福祉課

令和3年度 敬老祝金を支給します

町では、広野町に居住する高齢者に対して長寿を祝福するとともに、更なる長寿を願い、次のとおり敬老祝金を支給いたします。

●対象者

令和3年9月15日時点において70歳以上で、かつ広野町に引き続き1年以上住所を有する方。

●支給額

70歳以上80歳未満 8,000円

80歳以上90歳未満 10,000円

90歳以上 20,000円

●支給日及び支給方法

令和3年10月7日(木)

事前にご指定いただいた口座に振り込みますので、ご確認ください。

問 広野町 健康福祉課 ☎0240-27-2113

Information 町民税務課

町税などの納付は、口座振替をご利用ください!

町県民税・国民健康保険税は11月1日が納期限です

町県民税(3期)・国民健康保険税(4期)の納期限などは、次のとおりです。

●納期限 令和3年11月1日(月)

- 納付場所 ①あぶくま信用金庫 本・支店
- ②福島さくら農業協同組合 本・支店
- ③東邦銀行 本・支店
- ④いわき信用組合 本・支店
- ⑤ゆうちょ銀行 東北6県の各支店
- ⑥福島銀行 本・支店
- ⑦大東銀行 本・支店

⑧広野町役場 出納室

⑨コンビニエンスストア

●口座振替日 あぶくま信用金庫

令和3年11月1日(月)

その他の金融機関

令和3年10月28日(木)

※口座振替については、振替日前に口座残高のご確認をお願いします。

問 広野町 町民税務課 ☎0240-27-4160

令和4年度 広野こども園児募集

令和4年度広野町立広野こども園の入園児を下記のとおり募集します。入園を希望する保護者は、期日までにお申し込みください。

〈入園手続きについて〉

●手続き方法

入園申込書に必要事項を記入の上、こども家庭課もしくは広野こども園提出ください。

●申込書の入手

用紙はこども家庭課、広野こども園で準備しています。広野町のホームページからもダウンロードできます。

●対象年齢

平成28年4月2日～令和3年10月1日生まれの子
 5歳児 平成28年4月2日～平成29年4月1日
 4歳児 平成29年4月2日～平成30年4月1日
 3歳児 平成30年4月2日～平成31年4月1日
 2歳児 平成31年4月2日～令和2年4月1日
 1歳児 令和2年4月2日～令和3年4月1日
 0歳児 令和3年4月2日～令和3年10月1日

●申込期間・受付時間

令和3年11月1日（月）～11月30日（火）
 ※土・日・祝日を除く午前8時30分～午後5時

●保育時間

1号認定……………午前8時～午後1時30分（月～金）
 （春・夏・冬の長期休業期間有り）

2号認定（短時間）

…午前7時30分～午後3時30分（月～金）

2号認定（標準時間）

…午前7時30分～午後6時30分（月～金）

3号認定（短時間）

…午前7時30分～午後3時30分（月～金）

3号認定（標準時間）

…午前7時30分～午後6時30分（月～金）

*土曜日は午前7時30分～正午までとなります。
 （2・3号認定のみ）

◎1号認定の預かり保育

- ・家庭での保育が困難な場合など下記により実施いたします。
- ・預かり保育日時…長期休業期間を除く平日のみ
 午前7時30分～午前8時
 午後1時30分～午後6時
- ・預かり保育料…30分毎に100円加算
- ・長期休業中の預かり保育も平日8時間まで実施いたします。

◎2・3号認定（短時間）の延長保育

- ・延長保育日時…平日のみ
 午後3時30分～午後6時30分
- ・延長保育料…30分毎に100円加算

●詳細は町ホームページをご確認ください。

問 広野こども園 ☎0240-27-2345

広野町こども家庭課 ☎0240-27-2115



ひろのどこでもe-Booksをご存知ですか？

広野町が発行している「広報ひろの」や「広野町ガイドブック」、「議会だより」、「東日本大震災の記録」などをパソコンやタブレット端末で見ることができます。



「ひろのどこでもe-Books」を検索

広野町ホームページで情報をいち早くお伝えします！

広野町から「お知らせ」や「まちの話題」、「イベント」などの情報をいち早くお伝えしています。ぜひご確認ください。



「広野町」を検索

Information 総務課

役場・特殊法人などの仕事に関してご相談ください

行政相談所を開設します

10月18日（月）から24日（日）までは「行政相談週間」です。行政相談は、役所（国、県および市町村）や特殊法人などの仕事に関して、苦情や困っていること、心配なこと、分からないこと、要望したいことなどについて相談に応じ、その解決の手伝いをするものです。

広野町では、行政相談委員が自宅などで相談に応じるほか、次の日程で「行政相談所」を開催します。

広野町担当行政相談員 金子 晴美
☎090-5186-4965

●日時 令和3年10月21日（木）
午前10時～午後3時

●場所 広野町公民館1階 研修室



広野町担当
行政相談員
金子 晴美さん

問 広野町 総務課 ☎0240-27-2111

Information 双葉地方広域市町村圏組合

斎場「聖香苑」が再開します

双葉町に設置の斎場「聖香苑」につきましては、これまで休止しておりましたが、施設復旧整備を完了し、令和3年10月1日（金）に再開しますので、お知らせいたします。

問 双葉地方広域市町村圏組合 北部衛生センター ☎0240-35-5454



10月1日より再開する斎場「聖香苑」

Information 広野町児童館

令和4年度 広野町児童館（放課後児童クラブ）児童募集

〈入館手続きについて〉

●手続き方法

入館申込書に必要事項を記入のうえ、こども家庭課もしくは広野町児童館に提出ください。

●申込書の入手

用紙はこども家庭課、広野町児童館で準備しています。広野町ホームページからもダウンロードできます。

●対象児童

小学校新1年生から新6年生

●募集定員

80人

●受付期間

令和3年11月1日（月）～11月30日（火）

※土日祝日を除く午前9時15分～午後5時まで

●入館基準及び費用


- ・保護者が就労などにより家庭に不在のため、年間を通して児童館を利用する児童
- ・毎月2,850円の負担（利用料550円+おやつ代2,000円+保護者会費300円）があります。

●詳細は広野町ホームページをご確認ください。

問 広野町児童館 ☎0240-27-3288

広野町こども家庭課 ☎0240-27-2115

不動産 購入・売却・賃貸
お家探しのご相談なら
東北技研工業株式会社



☎0240-23-5699
広野町大字下浅見川字広長44-3
広野町みらいオフィスビル1階

広野町に太陽光導入が広がっています。皆様のご自宅や事業所の太陽光発電設備の導入検討にぜひ同じ双葉郡の弊社をご活用ください。太陽光発電導入のお手伝いします。

★ご相談承ります★
★お問い合わせ下さい★

アンフィニ株式会社 TEL:0240-26-0818
【福島工場】9時～18時
福島県双葉郡楡葉町下繁岡字北谷地16
定休日：土・日・祝日
<https://infinigroup.co.jp/>



Information 総務課

ラジオ難聴解消事業の実施について

本町では、町内全域がラジオ難聴地域であることから、総務省の民報ラジオ難聴解消支援事業を活用し、災害時に避難所として機能する中央体育館と、中心市街部全域をカバーするラジオ放送の環境整備に取り組んでおります。補完対象となっているのは、「NHK福島」、「rfcラジオ福島」および「ふくしまFM」の3局です。

令和3年10月から仮運用を実施しており、来年2月から本運用の予定です。

今後は、町民の皆様の災害発生時の第一情報提供手段として、被災情報や避難情報を受信することが可能となります。



問 広野町 総務課 ☎0240-27-2111

Information 双葉警察署

10月11日(月)～10月20日(水) 全国地域安全運動

メインスローガン 「みんなでつくろう 安心の街」

サブスローガン 「あやしいぞ お金の電話 さぎかもよ」

本年も、安全で住みよい社会の実現に向け、10月11日(月)から10月20日(水)までの10日間、「令和3年地域安全運動」が実施されます。

犯罪の発生件数は、平成14年をピークに年々減少していますが、全国的には子ども・女性が被害となる痛ましい事件や、高齢者を狙ったなりすまし詐欺、SNSなどを介した犯罪被害は深刻な状況になっています。

そのような情勢の中で、「地域安全運動」は、警察、関係機関・団体、防犯ボランティア、そして地域住民の皆様が一体となって、安全で安心な社会の実現に向けた取り組みを進めていただくものです。



昨年に続いて本年も、新型コロナウイルス感染症の拡大など厳しい社会情勢にありますが、皆様一人一人が高い防犯意識を持ち、侵入窃盗被害やなりすまし詐欺被害などに遭わないように注意しましょう。

問 双葉警察署 ☎0240-22-2121

自分たちの町は自分たちで守る

広野町消防団 団員募集
広野町婦人消防隊 隊員募集



活動内容や待遇などの詳細は
問 広野町 環境防災課 ☎0240-27-2114

司法書士法人



わたなべ法務事務所

司法書士 渡辺大・木原雅裕

【主な取り扱い業務】
不動産の名義変更・会社の登記・建設業等

富岡事務所 双葉郡富岡町中央二丁目20番地
TEL 0240-22-1919

いわき事務所 いわき市平字童子町4-18 5階
TEL 0246-88-1818



Information 自衛隊福島地方協力本部 相双地域事務所

令和4年度入校 陸上自衛隊高等工科学校生徒採用案内

自衛隊福島地方協力本部では、次のとおり学生を募集します。

募集項目	陸上自衛隊高等工科学校生徒
応募資格	令和4年4月1日現在、15歳以上17歳未満の男子 (中学校卒業または中等教育学校の前期課程修了者) (令和4年3月中学校卒業または中等教育学校の前期課程修了見込みの者を含む。)
募集人員	約260名
受付期間	令和3年11月1日(月)～令和4年1月14日(金)(締切日必着)
試験期日	第1次試験：令和4年1月22日(土)または23日(日)のいずれか指定された日 第2次試験：令和4年2月3日(木)から2月6日(日)までの間の指定する1日
受験会場	第1次試験：南相馬市 第2次試験：陸上自衛隊郡山駐屯地
試験内容	(1) 第1次試験科目：筆記試験・作文(500字程度) (国語、社会、数学、理科、英語) ※形式：択一式(マークシート)(中学校卒業程度) (2) 第2次試験：口述試験(個別面接)および身体検査
合格発表時期	・第1次試験：令和4年1月28日(金) ・最終合格者発表：令和4年2月17日(木)
着校時期	令和4年4月上旬
受験案内	自衛隊相双地域事務所で配布しています。

申込み・問合せ 自衛隊福島地方協力本部 相双地域事務所
〒975-0033 南相馬市原町区高見町1丁目142-2 ☎・FAX0244-23-4712

Information デジサポ福島

テレビに関する無償支援のお知らせ

地上デジタル放送の映りが悪くてお困りの方は、「デジサポ福島」の無償支援が受けることができます。お気軽に相談受付ダイヤルまでご連絡ください。

相談事例

- テレビが映らない。写りが悪い。
- 特定の放送局が写らない。季節によってテレビの写りが悪くなる。
- 帰還してみたらアンテナが壊れたり劣化している。

支援事例

- アンテナやケーブル、ブースターなどの点検
- 地震・津波で壊れた(劣化した)アンテナ、ケーブル、ブースターなどの改修
- 個別アンテナの新設工事
- 共同アンテナの新設・加人工事



支援条件

- 東日本大震災時に原子力災害被災地域にお住まいだった方(被災証明・罹災証明)
- ※難視聴地域以外にお住まいの方は、平成27年4月1日以降に帰還する(帰還した)世帯が対象です。
- NHK放送受信契約者、または今後受信契約を結ばれる方
- ※BS・CS放送は対象になりません。

【相談受付・支援申込先】

デジサポ福島(総務省 福島原発避難区域テレビ受信者支援センター) ☎0570-007-401
(IP電話からは☎024-525-8220)
受付時間 午前9時～午後6時
(土日祝日・年末年始休日を除く)
〒960-8031 福島市栄町10-21 福島栄町ビル7階
Webサイト <https://www.digisuppo-fukushima.jp/>

「不正軽油を作らない・売らない・買わない・使わない。」

県では、10月を「不正軽油撲滅強化月間」と定め、関係団体と協力して、不正軽油の排除に取り組んでおります。

不正軽油の防止・撲滅には、県民の皆様のご協力と情報提供が欠かせません。

不正軽油の情報提供につきましては、県庁税務課または最寄りの地方振興局県税部までご連絡ください。

問 県庁総務部税務課

☎024-521-7205 FAX024-521-7905

電子メール zeimu@pref.fukushima.lg.jp

相双地方振興局県税部

☎0244-26-1127 FAX0244-26-1128

電子メール souso.kenzei@pref.fukushima.lg.jp

厚生労働省福島労働局委託事業「福島雇用促進支援事業」

福島広域雇用促進支援協議会からのお知らせ

【求職者向け】行くしかない!! 就職面接会

【予約優先制・参加無料・履歴書不要】

実は面接会が就職への近道♪求人票には載っていない魅力が聞ける!

★応募書類キットのプレゼント

★証明写真の無料撮影券プレゼントあり

〈合同就職面接会 in いわき〉

●日時 10月22日(金)

【第1部】午前10時20分～正午

【第2部】午後1時30分～午後3時10分

●会場 いわき産業創造館 企画展示ホール

(いわき市平字田町120番地 LATOV6階)

●参加企業 全22社

(企業の詳細はホームページをご覧ください)

●定員 各部110名

●予約 10月14日(木)まで

(電話またはホームページから先着順となります)



〈就職面接会 in Jヴィレッジ〉

●日時 11月16日(火)

【第1部】午前10時30分～正午

【第2部】午後1時30分～午後3時

●会場 Jヴィレッジホール

(双葉郡楡葉町山田岡美シ森8)

●参加企業 全24社

(企業の詳細はホームページをご覧ください)

●定員 各部60名

●予約 11月8日(月)まで

(電話またはホームページから先着順となります)



【個人申込型】コミュニケーション能力講座

人との関わり方、信頼関係を築くコミュニケーション術を楽しく学ぶ講座です。

自分の強み・持ち味を知って相手に届く伝え方を身に付け、就職活動の自己アピールに役立てましょう!

●日時 ①11月2日(火) 午後2時～午後4時30分

②11月17日(水) 午後1時～午後4時30分

③12月10日(金) 午後2時～午後4時30分

④12月21日(火) 午後1時～午後4時30分

●会場 会場開催とオンライン開催があります。詳細はホームページでご確認ください。

●定員 各20名程度

●締切 ①10月25日(月) ②11月10日(水)

③12月1日(水) ④12月13日(月)

※申込締切後、当該事業の主旨に基づき厳正に選考し、選考結果は電話にてご連絡します。

※【企業申込型】もあります。



共通

※新型コロナウイルス感染予防対策を講じ、開催いたします。

※詳細はホームページをご覧ください。

問 福島広域雇用促進支援協議会 広野窓口

(広野町産業振興課内)

☎0240-23-5586 FAX0240-23-5587

働きたいネット

検索



はたらっこ



広野町選挙管理委員会からのお知らせ

令和3年11月21日執行

広野町長選挙の 投票立会人を募集します

広野町選挙管理委員会では、選挙に対する関心を高めるとともに、親しみある投票所づくりを目指して投票立会人を募集します。

応募される方は、下記の申込期限までに選挙管理委員会にお申し込みください。

	投票日当日			期日前投票
応募資格 (共通)	・18歳以上で選挙権を有する方 ※町外の方でも応募可能です ・特定候補や政党その他の政治団体などに直接関係ない方 ・明るい選挙の推進に理解のある方			
立会いの日	11月21日(日)			11月16日(火)から 11月20日(土)まで
立会いの 場 所	広野町選挙管理委員会が指定する場所			広野町役場
立会いの 時 間	午前7時から12時間程度			午前8時30分 から午後8時まで
報 酬	10,900円 (交通費支給なし)	10,900円 (交通費支給なし)	10,900円 (交通費支給なし)	9,600円 (交通費支給なし)
食 事	弁当などを持参してください。			
仕事の内容 (共 通)	・投票事務の公平を確保するための公益代表として投票事務全般に立ち会っていただきます。			
申込方法 (共 通)	・住所・氏名・生年月日・電話番号・希望日を電話かファックス、またはメールでお知らせください。			
申込期限 (共 通)	・令和3年10月22日(金)まで(当日消印有効)			
選 考 (共 通)	・選挙管理委員会に諮り決定します。 ・選任の結果を郵便などでお知らせします。			
そ の 他	・応募者の年齢、人数などにより調整させていただくことがありますのでご了承ください。			

不在者投票のお知らせ

- ・投票日当日に投票に行けない方は、「不在者投票請求書(宣誓書)」を広野町選挙管理委員会宛に郵送してください。
- ・「不在者投票請求書(宣誓書)」は、町ホームページからダウンロードするか、選挙管理委員会事務局までご連絡ください。
- ・不在者投票が出来る場所と時間は、滞在地(避難先)の市区町村選挙管理委員会事務局にご確認ください。
- ・不在者投票をする時は、「不在者投票証明書」の封を開かないで滞在地(避難先)の選挙管理委員会にお出かけください。
- ・不在者投票された後、投票用紙は滞在地(避難先)の選挙管理委員会から広野町選挙管理委員会に郵送され、令和3年秋の投票日当日に広野町で投票されますので、早めに投票してください。投票用紙の到着が投票時間に間に合わないと、投票されません。

問 広野町選挙管理委員会事務局(広野町役場総務課内)

☎0240-27-2111 ☎0240-27-4167 メール soumu@town.hirono.fukushima.jp

新型コロナウイルス感染症で宿泊・自宅療養等されている方へ

特例郵便等投票ができます

新型コロナウイルス感染症で宿泊・自宅療養などを行っている方で、一定の要件に該当する方は、令和3年6月23日以後にその期日を公示または告示される選挙から「特例郵便等投票」ができます。

特例郵便等投票の対象となる方

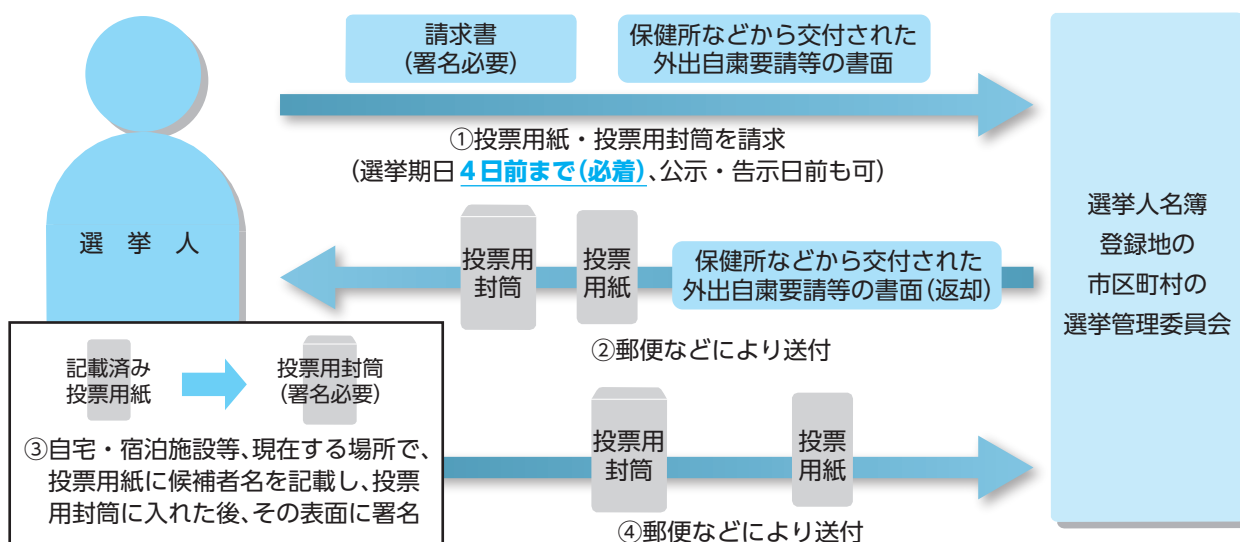
◆以下に示す「特定患者等」に該当する選挙人で、投票用紙などの請求時において、外出自粛要請または隔離・停留の措置に係る期間が投票をしようとする選挙の期日の公示または告示の日の翌日から当該選挙の当日までの期間にかかると見込まれる方は、特例郵便等投票ができます。

「特定患者等」とは、

- ①感染症の予防及び感染症の患者に対する医療に関する法律第44条の3第2項または検疫法第14条第1項第3号の規定による外出自粛要請を受けた方
- ②検疫法第14条第1項第1号または第2号に掲げる措置（隔離・停留の措置）により宿泊施設内に収容されている方

※在外選挙人名簿に登録されている方が、上記①または②に該当することとなった場合も対象となります（衆議院議員または参議院議員の選挙における投票に限ります）。

手続きのイメージ



濃厚接触者の方の投票について

- ◆新型コロナウイルス感染症患者のご家族などの方は、濃厚接触者に当たる可能性があります。
- ◆濃厚接触者の方は、特例郵便等投票の対象ではありません。
投票のために外出することは「不要不急の外出」には当たらず、投票所などにおいて投票していただいて差し支えありません。
- ◆ただし、せっけんでの手洗いやアルコール消毒をし、マスクを着用いただくといった必要な感染拡大防止対策などにご協力をお願いします。ご不明な点などがある場合は、お住まいの地域を所管する保健所または各市区町村の選挙管理委員会にお問い合わせください。

★総務省
特例郵便等投票制度
周知ホームページ



問 広野町選挙管理委員会事務局 (広野町役場総務課内)
☎0240-27-2111 FAX0240-27-4167
メール soumu@town.hirono.fukushima.jp

令和3年度 インフルエンザ予防接種費用助成のお知らせ

今年度、町ではインフルエンザ予防接種費用の全額を公費負担します。受けなければならないという法律上の義務はありませんが、接種を希望される方は予防接種を受けられます。

接種対象者	接種日当日に広野町に住民登録がある方
接種期間	令和3年10月1日(金)～令和3年12月31日(金)
接種回数	接種日に13歳～64歳の方 1回 接種日に生後6か月～12歳の方 2回

指定医療機関で予防接種を受ける場合

- 1 事前に接種を希望する医療機関へ電話で接種についての確認をしてください
- 2 予防接種を受ける

【健康保険証・母子手帳（中学3年生までの方）をお持ちください】

※指定医療機関での窓口負担は無料です。予防接種後の手続きは必要ありません。
(一部抜粋)

指定医療機関	住 所	問合せ電話番号	大人	子ども	予約
高野病院	広野町下北迫字東町214	0240-27-2901 (月～金/午前8時30分～11時)	○	×	×
馬場医院	広野町下浅見川字広長100-6	0240-27-2231 (月～土/診療時間内)	○	○	×
ときクリニック	檜葉町下小埜字佐野3-9	0240-25-1222 (火～金/診療時間内)	○	○	×
ふたば復興診療所	檜葉町北田字中満289-1	0240-23-6500 (月～金/診療時間内)	○	×	○

※その他双葉郡医師会に所属する医療機関で接種する場合も同様です。

他の医療機関で予防接種を受ける場合

- 1 事前に接種を希望する医療機関へ電話で接種についての確認をしてください
- 2 予防接種を受ける

【健康保険証・母子手帳（中学3年生までの方）をお持ちください】

- 3 医療機関窓口で接種料金を支払い、領収証・予防接種をした証明（母子手帳への記入・問診票の写しなど）を受け取ってください。
- 4 以下を持参し、それぞれの窓口で申請をしてください。
 - ・領収書の原本（氏名、予防接種の種類、接種年月日記載のもの）
 - ・予防接種を受けた証明となるもの（母子健康手帳、問診票の写しなど）
 - ・印鑑 ・振込先口座のわかるもの

●申請期限 令和4年1月31日（月）

●申請窓口・問い合わせ先

①中学3年生まで→役場こども家庭課 ☎0240-27-2115

②高校1年生相当～64歳まで→保健センターまたは役場健康福祉課 ☎0240-27-3040

※郵送での申請も可能です。詳しくはホームページをご覧ください。

休日などの診療医療機関

施設名	高野病院	馬場医院
所在地	下北迫字東町214	下浅見川字広長100-6
電話番号	☎0240-27-2901	☎0240-27-2231
診療日	10/3(日)、10/10(日)、 10/31(日)、11/3(水)、 11/7(日)	10/17(日)、10/24(日)
診察時間	午前9時～午後3時	午前9時～午後3時

※変更となる場合がありますので、事前に当番医療機関へお問い合わせください。

♡心の相談会♡

様々な心の問題についてお困りの方、またその家族の方を対象に、臨床心理士による「心の相談会」を実施しています。自分ひとりで悩まず、お気軽にご相談ください。

2日前までにご予約ください。

日時：令和3年10月22日(金)

11月5日(金)

午前10時～正午

場所：広野町 保健センター

☎0240-27-3040

令和3年度 高齢者インフルエンザ予防接種のお知らせ

以下の方々にはインフルエンザにかかると重症化しやすく、インフルエンザワクチン接種による重症化予防の効果が大きいと見込まれるため、定期の予防接種の対象となっています。接種を希望される方は、例年通りの方法で接種を受けてください。

対象者	①65歳以上（接種当日に65歳になっている方） ②60歳から65歳未満の方で、心臓、腎臓若しくは呼吸器の機能またはヒト免疫不全ウイルスにより免疫の機能に障害を有する方
接種期間	令和3年10月1日（金）～令和3年12月31日（金）
接種回数	1回（2回目以降は自費になります）
自己負担	無料
必要な物	①問診票 町内医療機関には置いてあります。町外医療機関で接種される場合は、問診票を広野町保健センターまたは役場健康福祉課でお受け取りください（平日の午前8時30分～午後5時30分まで） ②健康保険証など（住所・氏名・年齢が確認できるもの） ③健康手帳やお薬手帳（接種後の済証を貼るため）
接種方法	・事前に接種を希望する医療機関に電話で接種について確認をしてください。 ・県外での接種を希望される方は事前に広野町保健センターまでご連絡ください。

問 広野町 保健センター ☎0240-27-3040

健診結果について、分からないことはありませんか？

今年総合検診を受けていただいた方は、結果がお手元に届いていると思います。分からないこと、気になったことがあれば、保健師が説明します。

●日時 10月14日（木）・15日（金）
午前9時～午後4時

- 場所 保健センター
（来所が難しい場合は、ご相談ください。）
- その他 事前にお電話にて予約をしてください。
健診結果を持参してください。

問 広野町 保健センター ☎0240-27-3040

薬は正しく使いましょう

10月17日～23日は「薬と健康の週間」です

高齢者が気を付けたい【多すぎる薬と副作用】について「ポリファーマシー」という言葉を聞いたことはありますか？

→多くの薬を服用するために、副作用を起こしたり、きちんと薬が飲めなくなったりしている状態をいいます。単に服用する薬の数が多いことではありません。

ポリファーマシーの解決で重要なのは「おくすり手帳」の活用です。おくすり手帳があれば、他の医療機関で処方された医薬品を確認でき、多剤併

用による重複投与や薬物相互作用を未然に防ぐことができるかと期待されています。

分からないことがあれば、かかりつけの薬剤師にご相談ください。

問 広野町 保健センター
☎0240-27-3040





バランス編

みなさんこんにちは(^_^) 毎日自粛でデスクワークなどおうち時間が増えてきています。

今回はそんな時にぴったりなトレーニングです！体を動かしてすっきりさせましょう!!

①股関節のストレッチ

【やり方】

1. 写真1のようにつま先をまっすぐ上に向け、仰向けに寝転がります。
2. 腰が浮かないようになるべく床にくっつけるようにします。
3. 写真2のように膝を両手で持ち、ゆっくり息を吐きながら3秒で胸へ引きつけます。息を吐ききったら7秒間自然呼吸します。
4. 同じように反対の足も行います。

【ポイント】

- ・肩など力を抜きながらリラックスして行いましょう。

写真1



写真2



②片足バランス 背中からお尻・太ももにかけてのトレーニング

【やり方】

1. 胸の前で両手をクロスして組み、まっすぐ立ちます。
2. そこから写真3のように片足をへその高さまで3秒かけて上げます。
3. その後、引き上げた足を後方に3秒かけて伸ばしていき、写真4のように頭、お尻、かかとが一直線になるようにゆっくりと前傾していきます。
4. 同じように反対の足も行います。

【ポイント】

- ・足を上げる際は、腰が曲がらないように意識しましょう。
- ・息を止めないように注意しながら行いましょう。

※5回を1セットで行いましょう。慣れてきたらセット数を増やしていきましょう。

写真3



写真4



保健センタートレーニングルーム利用のご案内

- 時 間：月～金曜日 午前9時～午後5時（※祝日・年末年始を除く）
火曜日と木曜日のみ、午後8時まで利用可
- 対 象：広野町民 ●料 金：無料
- 持ち物：室内運動靴、タオル、飲み物（保健センター内に自動販売機はありません）
- 注 意：新型コロナ感染症対策のため、マスクを着用しての利用をお願いしています。密を避けるために、利用人数を制限させていただくことがあります。ご利用の際は、事前に電話でご確認ください。
なお、新型コロナウイルスの感染状況によっては利用を中止する場合があります。



としよしつだより

10月20日は

『リサイクルの日』

日本リサイクルネットワーク会議が1990(平成2)年に制定。「ひとまわり(10)、ふたまわり(20)」の語呂合せ。

この記念日が発展して、通商産業省(現:経済産業省)ほか8省庁が10月を「リサイクル推奨月間」(現:リデュース・リユース・リサイクル推奨月間)とした。

イチからつくるプラスチック

岩田忠久:編 内田かずひろ:絵
プラスチックはなにが原料で、どうやって作られているのか。真似して自分でも作れるのか。工作や実験を通し、特徴・長所・短所をよく知り、ゴミ問題も含めどう共存していくかを考えます。



◆一般図書

キレにくい子どもを育てる。
親子のアンガーマネージメント

本田恵子・岩谷由起:著

子どもの心に寄り添いながら、親子でできるアンガーマネージメントをイラストや図解を交えながら解説。

乳幼児から高校生までの事例も紹介しながら、正しい声かけ・問題解決の方法を学びます。



◆児童図書

かずさんの手

佐和みずえ:作
かわいちひろ:絵

96歳のかずさんは、みかのひいばあちゃん。

ある夏の日、ふと、かずさんが話してくれたのは長崎に原爆が落とされた日の出来事。

世代をこえて受け継いでゆく、約束の物語。



図書室休室日のお知らせ

10月							11月						
日	月	火	水	木	金	土	日	月	火	水	木	金	土
					1	2	1	2	3	4	5	6	
3	4	5	6	7	8	9	7	8	9	10	11	12	13
10	11	12	13	14	15	16	14	15	16	17	18	19	20
17	18	19	20	21	22	23	21	22	23	24	25	26	27
24	25	26	27	28	29	30	28	29	30				
31													

は休室日
開室時間:午前8時30分~午後5時15分

新着図書紹介

- ・3歳から始めるお料理レッスン/青空キッチン
 - ・満月珈琲店の星詠み①②/望月麻衣
 - ・ミラーワールド/椰月美智子
 - ・キレにくい子どもを育てる。親子のアンガーマネージメント/本田恵子
 - ・老いの道楽/曾野綾子
 - ・妖怪の子預かります①②/廣嶋玲子
 - ・かずさんの手/佐和みずえ
 - ・ちよとつ/立川治樹
 - ・ここではない、どこか遠くへ/本田有明
 - ・モンスターだって、おかたづけする/ジェシカ・マルティネロ
- 他 18冊

本のリクエスト・リサイクルについて

図書室では、利用者から本のリクエストを受け付けております。

また、ご家庭で不要となった本をリサイクル図書などとして活用しております。

詳しくはスタッフまでお尋ねください。

寄贈本について

今回(令和3年8月1日~8月31日)は

5名の方に寄贈頂きました。

登録467冊/リサイクル109冊・合計576冊

ありがとうございました。





アグネス・フエンテス

How did you spend your summer vacation ?

Our summer experience is totally different from previous years. Yet we are grateful and safe from any dangers that surrounds our environment. Most of all I am glad to see the faces of the students happy and healthy coming to school for the second semester.

The longer I am spending my time in school. The more I am aware of how deeply students are interested in learning English. We don't have the luxury of time to provide adequate needs in enriching their skills. So, I came up with an idea. This is just a part of English language learning methods on aid to its development and enjoy English in a fun activity not only limited for kids but also for the whole family.

I know you are familiar with tongue twister. You can create various games out of it to make it more challenging.

Let's try these:

1. I scream, you scream, we all scream, for ice scream.
2. She sells seashells by the seashore. And the shells she sells are seashells for sure.

Did you give it a try? How was it? If you got it perfectly well, you may come and claim your seal at the community center on Mondays before my class starts at 6 o'clock in the evening.

You'll see more in the next article.

どのように夏休みを過ごしましたか？

今年の夏は昨年までの夏とはまったく違ってしまいましたね。私たちを取り巻く環境のあらゆる危険から守られていることに心から感謝するばかりです。本当に喜ばしいのは、2学期がスタートして子どもたちの幸せで健康そうな顔を見ることができるといことです。

学校で過ごす時間が長くなるほど、子どもたちが英語学習に対して、どれほど深い興味を持っているかに気づかされます。子どもたちのスキルを伸ばしてあげられるほど十分な時間を持つことは難しいですが、私は一つアイデアを思い浮かびました。楽しい活動の中で英語を楽しんで上達させる学習方法の1つです。子どもに限らず、大人の皆さんにも楽しんでいただけたらと思います。

Tongue Twister (早口言葉)をよくご存じかと思いますが。よりチャレンジングなゲームを創造することもできますよ。

挑戦してみましょう！

1. I scream, you scream, we all scream, for ice scream.
2. She sells seashells by the seashore. And the shells she sells are seashells for sure.

やってみましたか？ どうでしたか？ もし完璧に言えたなら、毎週月曜日夕方6時から公民館で行っている英語教室でご褒美がもらえるかもしれませんよ。

今回の記事でも、さらに早口言葉を紹介しますね！

広野文芸欄

季節を詠む 時流を讀む

広野町長月句会 猪狩行々子選



波音が星降る音か秋の宵
夕日背に案山子一日の仕事終ふ

遠藤和子

老いの途次今宵の月を仰ぎをり
庭の闇あれは確かに鉦叩

遠藤健太郎

帰省子の足裏みせて昼寝かな
棚経や感傷さそう鉦の音

芦川鋭章

愛猫の墓の茶わんや雨の月
禁煙を極める夫の夕端居

遠藤恵美子

曼珠沙華夜半に天より下りて来し
下校のチャイム駆け出す子らと鰯雲

令子

水団に往時を偲ぶ終戦日
水音に静かに秋の来てゐたり

塩史子

待ちの人の来ずして麦茶冷えてをり
独り居の朝餉を見舞う夏の蝶

松本千枝子

終日をゆつくり過ごす秋の雨
コロナ禍の秋真白な予定表

鈴木尚子

会員募集のお知らせ

広野町俳句会では、会員を募集しています。俳句に興味のある方大歓迎です。俳句を通してみなさんと交流してみませんか。詳しくは、下の連絡先までお問い合わせください。

問 広野町俳句会 ☎090-7063-1676

再開に向けて園内の景観整備

8月8日（日）から9月20日（月）まで営業を自粛していた二ツ沼総合公園。

私たちはいつ再開の号令が下っても良いように、園内の景観整備を行ってまいりました。

この時期は芝生や雑草の成長が速く、A区画の芝生刈り込み作業終了⇒B区画終了⇒C区画の雑草刈り込み終了⇒D区画終了⇒やったー終わったぞーと思ったらもうA区画の刈り込みをしなくちゃならない、という状況で、芝生刈り込み・草刈り作業がエンドレスです。

熱中症に気をつけながら頑張ってます。



公式サイトです



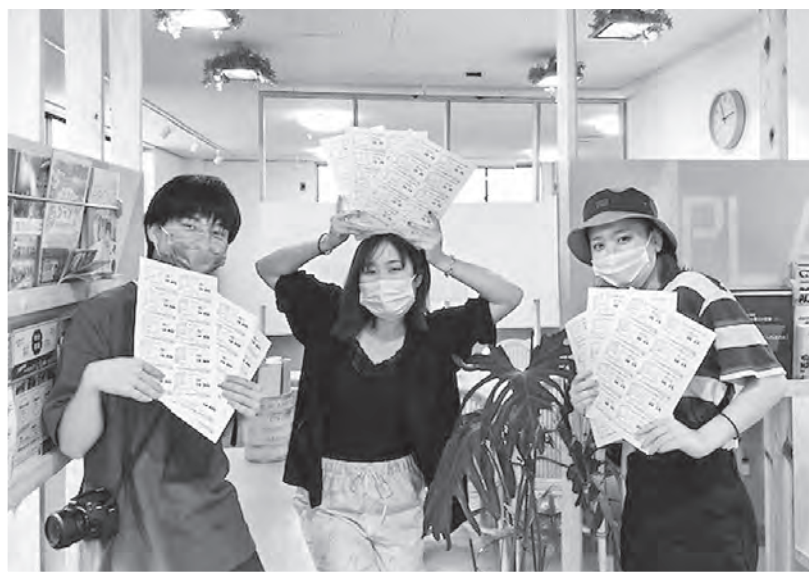
公式インスタです

地域おこし協力隊通信 No.30

皆さんこんにちは。もう秋の季節ですね。今回は9月にやってきたインターン生受け入れのレポートをしたいと思います。

私が運営する任意団体ちゃのまプロジェクトでは昨年度から大学生インターンを受け入れています。今回は夏期生という事で3名の学生を受け入れました。出身校や出身地もバラバラで、一番遠い学生は宮崎からの参加でした。彼らは広野町で人との繋がりをテーマにブックシェアサービスを展開してくれました。皆さんの所にも学生がお邪魔したのではないのでしょうか？

その甲斐あってインターン期間中に目標としていた300冊を超えて400冊の本を集めてくれました。彼らの行動力を私も見習わなきゃいけないと感じました。このサービスはインターンが終わってからも私達ちゃのまプロジェクトが引き継



ぎます。ぜひ、本を読み、多世代交流スペースがらっとあっとにお越しください。皆様のお越しをお待ちしております。

問 多世代交流スペースがらっとあっと
☎0240-23-6882

大雨で河川氾濫が起きそうなときの行動！

命を守るために 避難の注意点

積極的に情報を入手！

災害時には様々な情報が発信されます。積極的に情報を入手し避難のきっかけをつかみましょう。



浸水より高い場所へ！

同じ建物でも上層階など、浸水から安全に身を守れる場所へ避難しましょう。



原則歩いて避難！

やむをえず車での避難が必要な方は、「高齢者等避難」など、より速い段階で避難を開始してください。



浸水した道路は通らない！

水が濁って足元が見えにくくなります。マンホールや排水溝などに転落して危険です。



低い道路は通らない！

高架下のアンダーパス等、周囲より低く冠水しやすい道路の通行は避けましょう。



自宅にとどまるなら 十分な準備を！

浸水や孤立した場合には、水道や電気、ガスなどが使えなくなる恐れがあります。自宅にとどまる場合には、飲料水や食料などの準備が必要です。



火事と救急は119番

富岡消防署 ☎0240-22-2119
 榎葉分署 ☎0240-25-2119
 川内出張所 ☎0240-38-2119

双葉郡内災害情報専用
 テレホンサービス
 ☎0240-26-0366



広野町内ごみ収集カレンダー

10月 October

日	月	火	水	木	金	土
					1	2
3	4 可燃	5 ペット	6 不燃	7 可燃	8	9
10	11 可燃	12 ペット	13 カン	14 可燃	15	16
17	18 可燃	19 ペット	20 ビン	21 可燃	22	23
24/31	25 可燃	26 ペット	27	28 可燃	29	30

11月 November

日	月	火	水	木	金	土
	1 可燃	2 ペット	3 不燃	4 可燃	5	6
7	8 可燃	9 ペット	10 カン	11 可燃	12	13
14	15 可燃	16 ペット	17 ビン	18 可燃	19	20
21	22 可燃	23 ペット	24	25 可燃	26	27
28	29 可燃	30 ペット				

ごみステーション周りの汚れが大変目立ちます。ごみを出す場合は「ごみと資源の分け方・出し方」を確認し、指定ごみ袋に分別して、収集日当日に自宅近くのごみステーションボックス内に出してください。

小滝平浄水場改修工事の進捗状況⑬

9月7日現在、機械・電気設備の旧設備から新設備への切り替え作業が完了し、新設備での運転を行っております。

場内においては主な構造物工事が完了し、雨水排水工事等の外構工事に着手しております。

引き続き、安心・安全な水を安定的に供給するよう努めてまいります。



整備された現場盤とNo.1ろ過機



9月7日現在の場内の様子

水道水中における放射性物質のモニタリング結果

1. 測定機関 双葉地方水道企業団
2. 分析装置 ゲルマニウム半導体検出器
3. 検査頻度 毎日
4. 測定方法 水道水などの放射能測定マニュアル（厚生労働省）
5. 検査結果 2021年8月1日～2021年8月31日分（毎日採水、毎日検査）

採水場所	水源	ヨウ素131	セシウム134	セシウム137
小滝平浄水場	大船水源（表流水）	不検出	不検出	不検出
小山浄水場	木戸川（ダム放流水）	不検出	不検出	不検出

※いずれの検体も、7月31日時点で放射性物質は不検出です。※「不検出」とは、一定の条件で測定機器が検出できる最小値（1Bq/kg）未満であることを示しています。※現在、広野町内の水道水は、小滝平浄水場および小山浄水場より給水しております。

《参考》検査日現在の目標値

（単位：Bq/kg）

食品衛生法の規定に基づく 新たな基準による目標値	ヨウ素131	セシウム134	セシウム137
	—	10	10

※これまで暫定規制値が設定されていた放射性ヨウ素については、半減期が短く、平成23年7月15日以降の検出報告がないことから、国の規制の対象から除外されました。

蛇口における水道水中の放射性物質モニタリング検査

双葉地方水道企業団では、安心して水道水をお使いいただくために、ご家庭の蛇口から出る水道水の放射性物質検査を実施しています。

申込期間は、令和3年6月1日（火）～令和4年2月28日（月）となっております。

検査を希望される方は、以下の方法により検査受託業者へお申し込みください。

お申し込みには、令和3年6月広報に同封した専用の申込用紙（チラシ）が必要です。紛失などの場合は、双葉地方水道企業団のホームページからプリントアウト可能です。ぜひ、ご利用ください！

問 施設課 浄水係 ☎0240-25-5341

《お申込み方法》

- ・ 検査受託業者
（株）江東微生物研究所
環境衛生事業部いわき
- ① 郵送の場合
〒970-1144
福島県いわき市好間工業団地4-18
- ② FAXの場合
FAX番号：0246-36-7142

水道修理当番表

業者名	令和3年10月	令和3年11月
北陽管工（有） ☎0240-27-3419	4日～10日・25日～31日	15日～21日
（有）山忠設備工業 ☎0240-27-3311	1日～3日・18日～24日	8日～14日・29日・30日
（有）吉田鉄工所 ☎0240-27-3241	11日～17日	1日～7日・22日～28日

- ▶ 広野こども園ひろぱーく ☎0240-27-2345
- ▶ 広野小学校 ☎0240-27-2332
- ▶ 広野中学校 ☎0240-27-3224
- ▶ ふたば未来学園 ☎0240-23-6825
- ▶ 広野町児童館 ☎0240-27-3288
- ▶ 広野町教育委員会事務局 ☎0240-27-4166



▶ 広野小学校

タブレットを使って!



↑小学4年生のタブレットを使用した授業の様子

8月25日から2学期がスタートし、元気な子どもたちの姿が学校に戻ってきました。

どの学年でもタブレットを活用した学習をしています。4年生は総合学習で、自分のテーマを解決するためにタブレットで調べています。5年生は理科でヘチマを観察し、画像をワークシートへ貼り付けて観察記録をまとめていました。

▶ 広野町児童館

楽しい外遊び♪



↑サッカーを楽しむ子どもたち

夏の暑さも和らぎ、外遊びが気持ちいい季節になりました。この日は天気が良く、綺麗な青空♪子どもたちは、竹馬やホッピング、虫探しやサッカー!好きな遊びを思いっきり楽しみました。館庭では、トンボやバッタ、コオロギなどが見られ、秋を感じられます。草花や虫などの自然に触れながら、お友だちや先生と楽しい時間を過ごしていきたいと思えます。

▶ 広野こども園

おやさいでスタンプ!?



↑野菜スタンプをつくる園児

ナス、ピーマンにじゃがいも、えのき苜…いつも給食で食べているおやさいがスタンプに変身しました!! 「え〜!これがナスなの?」「ピーマンの中はこうなってるんだね〜」と毎日、給食で食べている野菜の断面や感触に興味深々でした!

おいしい野菜の端っこが子どもたちのすてきな製作になりました♪



「げんキッズ」は、就学前のお子さんを対象に、テーマ遊びや保護者同士で情報交換をする場で、保育士などによる育児相談なども行っています。

第2、第4水曜日の午前10時30分～午前11時30分です。みなさんの参加をお待ちしています。

※受付は午前10時からになります。

※事前申し込みになります。(前日までに広野こども園まで連絡をください。)

開催日	会場	内容
10月6日(水)	広野町児童館	ミニ運動会 ※帽子、動きやすい服装でご参加ください
10月20日(水)	広野町児童館	ハロウィンパーティー



学校給食に使用する食材については、毎日放射性物質の検査をしています。

ふたば未来学園生徒数 合計 523人 園児・児童・生徒数 合計 411人

中学校 177人 高等学校 346人 小学校 166人 中学校 84人
こども園 89人 児童館 72人

R3.9.1 現在

ふたば未来学園

関西の高校とオンラインで交流



↑ 福島の現状を発信したオンライン交流会

関西の高校生と→
オンラインで交流する
ふたば未来学園の生徒

8月20日にふたば未来学園と関西大学高等部、大阪明星学園中学校・高等学校の3校がオンライン生徒交流会を行いました。

2020年に関西の両校の先生が福島県主催のホープツーリズムツアーに生徒とともに参加したことを機に、授業でも福島の問題を取り上げていただいていた。関西の高校生からの「福島の生徒の生の声を聞きたい」という声と、ふたば未来学園の高校生からの「他県の高校生にも福島の問題を自分事として考えてもらいたい」という声が合わさり、ふたば未来学園から高校3年生4名、関西大学高等部から5名、大阪明星学園高校から6名の生徒と教員4名によるオンライン交流会が実現しました。

ふたば未来学園から「被災地から見る福島」と題して福島の現状と問題提起をし、各校の発表後に意見交換が行われました。今回の交流会を機会に県を超えた高校生同士の交流が広まっていくことを期待しています。

広野中学校

被爆体験を伝承



↑ リモートで行われた被爆体験伝承講話

8月31日3年生を対象に、長崎で被爆した父親の被爆体験を語り継いでいる佐藤直子氏を講師に招き、被爆体験伝承講話をリモートで行いました。講師の父親は、爆心地から2kmの地点で買い物の途中で被爆したとのこと。自宅にいた姉・妹・弟ら家族5人が亡くなり、その後、両親も原爆症で死亡したそうです。原爆による悲惨な体験、そして、核兵器と戦争の根絶を後世に伝えることへの強い意志を生徒たちは十分に感じることができたと思います。

JFAアカデミー福島



↑ 高円宮杯県大会の試合の様子

JFAアカデミー福島 未永悠晴

9月4日(土)に高円宮杯県大会3回戦で強豪のFC Regateと戦いました。この試合で、僕は様々な課題が出ました。1つ目は、ボールの受け方です。具体的には、受ける前に先に相手へ体を当てておくことです。今までは、先に体を当てて受けることや、空中戦で先に体を当てて受けることができていませんでした。しかし今回の試合で、先に体を当てておくことの重要性を強く感じました。2つ目は、フィニッシュの精度です。FWに求められていることはフィニッシュ(ゴールを決める)ことだと思います。これからは、今回出た課題も含め、これからの練習や試合で出た課題をしっかり改善して、成長できるように頑張ります！

cafe } } fu

Caféふう からのお知らせ

■ 営業時間：午前11時～午後6時

■ 定休日：毎週土曜日、日曜日

※火曜日、木曜日は、外部の方はご利用できません。
詳細はふたば未来学園のホームページをご覧ください。

<https://futabamiraigakuen-h.fcs.ed.jp>

生徒が運営しているカフェです。
どうぞお気軽に越してください！



広野町 令和3年10月1日

広野暮らし相談窓口 「りんくひろの」 開設しました！



広野暮らし相談窓口
「りんくひろの」での
主な取り組みを紹介！

～未来へ ひろの～
ひろので暮らす。

地方を求めた移住、都会に移り住んだお子さんや進学したお友達のUターン、抱えこんだ小さな悩みも一つ一つサポートします！お気軽にご相談ください。

広野での暮らしをつくるには、町民の皆さんのご協力が欠かせません。これからも、ご理解とお力添えをお願いします。

① 移住・定住の相談

移住・定住に関する相談や問い合わせに応じます。住まい、結婚、子育て、教育等に関する支援制度の紹介を行い、移住・定住地としての魅力をPRします。

② 移住・定住の情報発信

広野町からの魅力を様々な角度から紹介するとともに、実際に移住した人の暮らし方を紹介したパンフレットや動画の制作を行っています。情報はSNSなどを活用して随時、発信していきます。

☎ 広野暮らし相談窓口「りんくひろの」
(広野町復興企画課企画振興係)
☎0240-27-1251

移住を支える支援制度のご案内！

起業支援金

移住する直前まで、県外に連続して3年以上生活していた方が、定住(5年以上継続して居住)し、新たに起業する場合には、補助対象経費の3/4以内
最大400万円支援します。

[福島県12市町村起業支援金](#) [検索](#)



移住支援金

移住する直前まで、県外に連続して3年以上生活していた方が、定住(5年以上継続して居住)し、就職または起業した場合には、世帯で**200万円** 単身で**120万円** 支援します。

[福島県12市町村個人支援金](#) [検索](#)



住まいや教育への支援

広野町で住む・育てる・学ぶ・働くを支えるために、町独自の支援が充実しています。ホームページに掲載中の、**移住・定住ガイドブック「HIRONO」**をご確認ください。

[広野町移住・定住ガイドブック](#) [検索](#)



あなたの写真が広報ひろのに載っていたら、総務課の窓口でお渡しできます。お気軽にお問い合わせください。

人口と世帯数 (住民基本台帳人口による) 町内へ戻った人は必ず役場に届け出をしてください。

平成24年7月9日の住民基本台帳法の改正により外国人住民についても集計しています。 令和3年8月31日現在

● 町のすがた ●

世帯数 2255世帯(-3)
総人口 4725人(-6)
(男) 2490人(-6)
(女) 2235人(0)

● 人のうごき ●

転入 13人
転出 17人
出生 0人
死亡 2人

● 居住率 ●

90.2%
4260人/4725人

● みなし居住率 ●

127.9%
(4260人+1783人)/4725人