

放射線相談室だより

~4月号~

平成29年4月21日

1

平成29年度の計画

新年度が始まりました。広野町にいらっしゃる方にも、町外にいらっしゃる方にも、広野町の生活と放射線に関する情報をこれからもドンドンお知らせしようと思っています。また、町民の皆様の声をうかがって、一緒に考える取り組みを続けていきたいと思っています。



- ✓ 相談会と研修なども引き続き行います
- ✓ 講演会でもお伝えします
- ✓ Dシャトルの読み取りも行います
- ✓ 広野の状況の分析も行っていきます
- ✓ 相談員ももちろん学びます
- ✓ 外の機関とも連携していきます

1 相談会と研修会の開催



新たに、子育て世代の親御さんなどの相談会も開く予定です。また、まだ行っていない地区を対象に「水・食の研修会」を引き続き行います。ぜひ、ご参加ください。

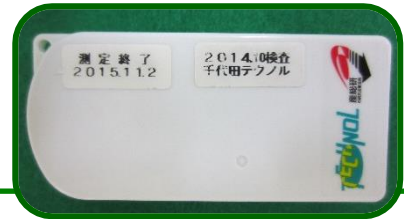


2 放射線講演会等の開催

小学生への授業を今年も行います。
学年にあわせてわかりやすいものにしたいですね。



3 Dシャトルの読み取り



個人線量計（Dシャトル）の貸し出しをしています。後から1時間ごとの線量が確認できますので、行動記録を残してもらえていれば、いた場所、した行動ごとの被ばく放射線量も確認できるので、わかりやすいとの声をいただいています。ご希望の方はご連絡ください。



4 データ評価と資料作成

広野町での放射線に関する測定結果を取りまとめて、「放射線相談室だより」などで皆様にお知らせいたします。ぜひご感想をお聞かせください。



5 イベントへの参加・広報活動

町で開かれる集まりなどで、放射線に関する現状について紹介します。あわせて皆さんと話し合える場も作っていきたくて考えています。皆さんからも、こういう情報がほしい、こういう活動がしたいというご希望があれば、ぜひお寄せください。



食品のモニタリング結果総括表

(平成29年3月実施分)

【基準値】：一般食品 100Bq/kg 牛乳・乳幼児製品 50Bq/kg 飲料水 10Bq/kg

規制のない食品		検査数	基準値未満	基準値以上	備考 (基準値以上の品目)
野菜		3	3	0	
根菜・芋類		4	4	0	
山菜・きのこ		0	—	—	
果物		0	—	—	
穀類		0	—	—	
種実類		0	—	—	
魚介類		0	—	—	
加工食品		0	—	—	
飲料水		0	—	—	
その他(肉類など)		0	—	—	
出荷などを差し控えるよう要請している広野産の食品 (平成28年度:福島県公表)		検査数	基準値未満	基準値以上	備考
出荷制限	くさそてつ(ごみ)	0	—	—	
	たけのこ	0	—	—	
	ふきのとう(野生のもの)	5	5	0	
	ぜんまい(野生のもの)	0	—	—	
	たらのめ(野生のもの)	0	—	—	
	わらび(野生のもの)	0	—	—	
	こしあぶら	0	—	—	
	うど(野生のもの)	0	—	—	
	原木しいたけ(露地)	4	3	1	
	野生きのこ(菌根菌類、腐生菌類)	0	—	—	
	キジ、ヤマドリ、カルガモ	0	—	—	
摂取制限	イノシン	0	—	—	
総検査数		16	15	1	

食品モニタリング結果の詳細については、食品分析検査センター(公民館内)と放射線相談室に置くほか、広野町ホームページに掲載しますのでご利用下さい。

右のQRコードを読み取ったあと、東日本大震災→放射線量・除染関連→放射線量情報の項目の中の「食品モニタリング」をクリックしていただくと見ることができます。



広野町各地区の放射線量

平成 29 年 4 月 17 日 8 時 30 分現在（天候：曇り）の町内 54 カ所のモニタリングポストの数値をお知らせします。

地区	測定箇所	放射線量率(μSv/h)	地区	測定箇所	放射線量率(μSv/h)
中央台地区	広野小・中学校	0.08	下北迫地区	町道築地～新町沿(西町)	0.16
	広野町保育所	0.10		高野病院	0.09
	広野町児童館	0.10		広野町役場	0.11
	広野町老人福祉センター	0.07		浜田地区集会所	0.06
	広野町公民館	0.08		下北迫地区集会所	0.07
広洋台地区	広洋台地区集会所	0.11		苗代替地区集会所	0.08
	Jヴィレッジスタジアム入口	0.12	ひろのてらす入口 ^{注1}	0.08	
	Jヴィレッジ東側	0.18	上北迫地区	のびっこらんど広野	0.10
	ニツ沼公園 ^{注2}	0.10		広野工業団地入口	0.15
	ニツ沼公園直売所	0.10		高速バス利用者駐車場	0.18
上浅見川地区	長畑地区集会所	0.12		町道北迫線(北の内前)	0.14
	大谷内消防屯所	0.12		土ヶ目木農集排施設	0.13
	旧家畜牛削蹄場跡(南山)	0.18		上田郷橋付近 ^{注1}	0.18
	小滝平浄水場 ^{注2}	0.10	二本櫛集会所	0.09	
	浅見生活改善センター	0.07	上北迫地区集会所	0.09	
	小松地区集会所	0.06	鍋塚橋付近 ^{注1}	0.16	
箒平地区集会所	0.08	田の神地区集会所	0.08		
下浅見川地区	広野幼稚園	0.09	折木地区上	亀ヶ崎地区集会所	0.11
	ふたば未来学園高等学校	0.07		折木地区集会所	0.12
	山忠設備工業南側公園	0.12		北沢複合交差点	0.16
	広野駅前広場	0.12		東下地区集会所	0.09
	桜田地区集会所	0.10		南沢地区集会所	0.08
	広桜荘	0.12		西の沢 ため池駐車場	0.09
	下浅見川地区集会所	0.06	折木地区下	国道大平交差点	0.12
	第3分団消防屯所入口 ^{注1}	0.08		県道広野～小高線沿	0.16
	築地地区集会所	0.08		正木内地区集会所	0.08
仮置場	0.11		折木館地内	0.09	

注1 平成 29 年 3 月設置。

注2 ニツ沼公園、小滝平浄水場のモニタリングポストは現地では nGy/h（ナノグレイ毎時）で表示されていますが、μSv/h に換算して掲載しています。

最近の出来事



純真学園大学の皆様が来町しました

今年も福岡県の純真学園大学の新井先生はじめ放射線について学ぶ5名の大学生が3月16日から18日まで来町され、広野町の放射線状況について調査されました。新井先生は震災直後より広野町の放射線状況について専門家としてのアドバイスをしていただいております。学生さんは、「現地では分からない住民の努力を感じる事が出来ました」「大学で勉強しているだけでは経験できない事を学びました」「被災地復興のために何が出来るか深く考えさせられました」といった感想をいただきました。



「広野町のくらしと放射線」が出来ました



放射線健康対策委員会の協力を得て、これまでの相談会等でご質問いただいた内容をまとめ、広野町の放射線に関する最新の情報をとりまとめた「広野町のくらしと放射線」を作成しました。

本冊子の新しい情報（データ）については、随時「放射線相談室だより」でご紹介する予定です。

モニタリングポスト・リアルタイム線量計って何？

「放射線相談室だより」では、毎号、広野町の公共施設や学校、公園などの空間放射線の情報をお知らせしています。この3月には新たに4か所に設置され、町内に54台のモニタリングポストやリアルタイム線量計があります。

・モニタリングポスト



モニタリングポストは、主に「空間放射線量の変化を見るため」に設置しています。そのため、地上から1mの高さで測定しています。

・リアルタイム線量計



リアルタイム線量計は、主に「子供の生活空間の放射線量率を見るため」に設置しています。そのため、保育所や小学校などに設置しているリアルタイム線量計は、子供の身長に合わせて50cmの高さで測定しています。それ以外の場所では1mの高さで測定しています。

また、震災前から二ツ沼公園には、右の写真のような固定型のモニタリングポストが設置されていました。震災後、平成26年4月には、同様のモニタリングポストが小滝平浄水場内に設置されました。



参考資料:モニタリングポストやリアルタイム線量計について教えてください、福島県、平成26年2月

★放射線相談室は4月から1階の健康福祉課内へ引っ越ししました。
相談やDシャトルの読出しの際は1階の健康福祉課までお越しください。

発行者 広野町放射線相談室

080-9252-4773

広野町健康福祉課放射線健康相談係 0240-27-2113