

東北に春を告げるまち

広報

ひろの



広野名産“バナナ”“みかん”

みんなで届けよう!!

— 広野小学校運動会 —

No. 598

2021. 6

Contents

新型コロナウイルスワクチン接種のお知らせ……………	2～3	英語であれこれ・広野文芸欄…20	
まちの話題……………	4～7	広野町振興公社紹介コーナー	
特集 市町村財政比較分析表 8～13		地域おこし協力隊通信……………	21
まちからのお知らせ……………	14～15	双葉広域圏市町村圏組合からの	
保健だより……………	16～18	お知らせ……………	22
図書室だより……………	19	双葉水道企業団からのお知らせ	23
		ひろのっこ……………	24～25

新型コロナウイルス ワクチン接種のお知らせ

現在、65歳以上の高齢者の新型コロナウイルスワクチン接種が始まっています。また、65歳未満の基礎疾患のある方は、65歳以上の高齢者の次に接種が開始される予定です。基礎疾患のある方とは、次のいずれかにあてはまる方です。なお、ご自分の病気が基礎疾患に当てはまるかどうか分からない方は、あらかじめかかりつけの医師にご相談ください。

1、以下の病気や状態の方で、通院/入院している方

1. 慢性の呼吸器の病気	8. ステロイドなど、免疫の機能を低下させる治療を受けている
2. 慢性の心臓病（高血圧を含む。）	9. 免疫の異常に伴う神経疾患や神経筋疾患
3. 慢性の腎臓病	10. 神経疾患や神経筋疾患が原因で身体の機能が衰えた状態（呼吸障害等）
4. 慢性の肝臓病（肝硬変等）	11. 染色体異常
5. インスリンや飲み薬で治療中の糖尿病 又は他の病気を併発している糖尿病	12. 重症心身障害（重度の肢体不自由と重度の知的障害が重複した状態）
6. 血液の病気（ただし鉄欠乏性貧血を除く。）	13. 睡眠時無呼吸症候群
7. 免疫の機能が低下する病気 （治療中の悪性腫瘍を含む。）	14. 重い精神疾患（精神疾患の治療のため入院している、又は自立支援医療（精神通院医療）で「重度かつ継続」に該当する場合）や知的障害（療育手帳を所持している場合）

2、基準（BMI30以上）を満たす肥満の方

※BMI=体重(kg)÷身長(m)÷身長(m)

※BMI30の目安：身長170cmで体重87kg、身長160cmで体重77kg

接種券の発送

16歳以上～65歳未満の方への接種券は一斉に送付される予定です。同封の案内をよくお読みになり、ご自分の接種順位や接種時期をご確認ください。

接種できる医療機関

町内で接種できる医療機関は高野病院と馬場医院です。



広野町外での接種について

- ・入院、入所中の方→医療機関や施設でご相談ください。
- ・基礎疾患で治療中の医療機関でワクチンを受けたい方→医療機関や、医療機関が所在する市町村へご相談ください。
- ・東日本大震災による原子力発電所の事故により避難されている方→避難先での接種が可能です。

※ワクチンを受けるにはご本人の同意が必要です。

現在、何らかの病気で治療中の方や、体調など接種に不安のある方は、かかりつけ医等にご相談のうえ、ワクチンを受けるかどうかお考えください。

新型コロナウイルスワクチン接種の開始について

広野町は、新型コロナウイルスワクチン接種を円滑実施に向け、3月15日に「広野町コロナワクチンセンター」を設置、4月15日に電子予約システムを稼働し、4月19日から高齢者を対象にワクチン接種予約の受付を行っています。4月29日、ワクチンの供給（975人分）を受けたことから5月6日（木）から町内2医療機関においてワクチン接種を開始しました。高齢者に対しての2回目のワクチン接種は、7月末完了に向け取り組みます。

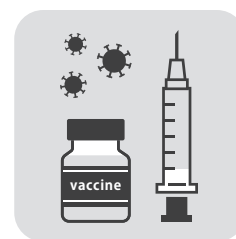
6月下旬から65歳未満の方、基礎疾患のある60歳未満の方のワクチン接種を開始する予定です。

1 ワクチン接種開始日

令和3年5月6日（木）

2 ワクチン接種場所および接種数

- ① 高野病院（1日最大 30人） 個別接種
- ② 馬場医院（1日最大 36人） 個別接種



3 ワクチン接種順序

- ① 高齢者（75歳以上） ② 高齢者（65歳～74歳） ③ 基礎疾患のある方・60歳～64歳の方 ④ 一般（60歳未満の方）の順序で接種を実施します。

4 タクシー利用助成事業

公共交通や他者の協力無しでは、新型コロナウイルスワクチン接種会場に出向くことが困難な方に対し、タクシーを利用した際の料金を助成し、ワクチン接種機会を確保します。

- 対象者
- ① 65歳以上の方（昭和32年4月1日以前に生まれた方）
 - ② 障がい者手帳の交付された方
 - ③ 運転免許証を自主返納された方



▲馬場医院でのワクチン接種の様子

住民説明会を実施



↑ 住民説明会の様子

5月8日（土）と9日（日）の2日間、公民館で住民説明会を実施しました。

各課の課長が①広野町における新型コロナウイルスワクチンの接種について、②令和3年度の主要施策および重点事業について、③令和元年災害（台風19号、21号）の復旧状況について説明し、町民からは、新型コロナウイルスワクチン接種に関する質問などがあり、担当課長が詳細について説明しました。

消防団長、総務大臣受賞報告



↑ 総務大臣感謝状受賞を報告する秋田団長

4月12日（月）、広野町消防団の秋田団長が広野町役場を訪れ、遠藤町長に総務大臣感謝状受賞を報告しました。消防団員の確保が厳しい現状において、令和元年11月、機能別団員制度の導入を図り、団員99名に機能別団員80名を加えた179名とする体制（令和3年4月1日現在）を構築し、町民の生命と財産を守り、安心安全のまちづくりを担っております。このような取り組みが評価され、このたび受賞の栄に浴しました。

公害対策審議会委員に委嘱状交付



↑ 委員に委嘱されたみなさん

4月27日（火）、広野町公害対策審議会委員委嘱状交付式が役場で行われ、委員のみなさんへ遠藤町長から委嘱状が手渡されました。

東京電力広野火力発電所における石炭ガス化複合発電（IGCC）設備の9月本格運転に向けて、公害全般に関する基本事項について調査審議を行うため、22名の体制を整え、町民の安全な生活環境を守る取り組みを行います。

委員の任期は2年となっています。

新型コロナウイルス早期収束を願いつるし雛寄贈



↑ 和の会のみなさんと寄贈されたつるし雛

4月30日（金）、和の会のみなさんが遠藤町長につるし雛を寄贈しました。

このつるし雛は、5月2日（日）から5月5日（水）まで開催予定であった「広野町和の会つるし雛展」で展示予定だったものです。新型コロナウイルスの感染が拡大している状況であるため、中止になったことに伴い、町に寄贈していただきました。寄贈されたつるし雛は、和の会のみなさんが新型コロナウイルスの早期収束の願いを込めて飾りつけを行いました。多くの来庁者に見ただけよう役場2階ホールに展示しております。

広野町ホームページで情報をいち早くお伝えします！

広野町から「お知らせ」や「まちの話題」、「イベント」などの情報をいち早くお伝えしています。ぜひご確認ください。



「広野町」
を検索



自転車利用者に対する 交通立哨の実施



↑ 登校する中学生に交通安全を呼びかけました

5月19日(水)、町は「自転車安全利用月間」における取り組みとして、双葉警察署をはじめとする各種団体と連携し、町内3箇所において交通立哨を行いました。

遠藤町長は、広野中学校に自転車通学する生徒一人ひとりに、ポケットティッシュを配布し、交通安全の啓発を行いました。

歩行者や自転車が安心して通行出来るよう地域全体で力を合わせて、交通事故のない安心安全なまちをつくりましょう。

子どもたちへ 石製ふくろう置物を寄贈



↑ 石製ふくろうの置物を寄贈した鈴木さん(中央)

4月20日(火)、震災10年の節目にあたり、子どもたちに幸せな学校生活を送ってほしいとの想いを込めて、鈴木石材店 代表の鈴木 貴幸さんから広野町に、ヨーロッパでは知恵の象徴とされる石製ふくろうの置物を寄贈いただきました。

現在は、こども園、小学校、中学校で大切に展示させていただきます。

4市町村合同要望活動



↑ 4市町村合同で継続的な支援を要望

5月17日(月)、原子力災害による緊急時避難準備区域に指定されていた広野町、南相馬市、田村市、川内村は合同で、福島市内の福島復興局において、平沢勝栄復興大臣及び江島 潔原子力災害現地対策本部長に対して要望活動を実施しました。医療費免除や高速道路無料化措置など東京電力福島第一原発事故に伴う支援を要望し、住民の生活再建に対する切れ目ない支援が必要であることを強く訴えました。

商工会女性部主張発表県大会 木村さん優勝



↑ 最優秀賞に輝いた木村さん

5月12日(水)、商工会女性部主張発表県大会が郡山市の磐梯熱海温泉ホテル華の湯で開かれ、広野町商工会女性部の木村久美さんが最優秀賞(知事賞)に輝きました。

木村さんは、「女性部活動に関わって変わってきた私」と題し、町のイベントの際に取り組む焼きそばづくりなどを紹介しました。

木村さんは、7月14日(水)に青森県で開催される東北・北海道ブロック大会に出場する予定です。

ひろのどこでもe-Booksをご存知ですか？

広野町が発行している「広報ひろの」や「広野町ガイドブック」、「議会だより」、「東日本大震災の記録」などをパソコンやタブレット端末で見ることができます。



「ひろのどこでもe-Books」を検索



広野小学校運動会の開催

広野小学校
運動会スローガン

「仲間を信じ 自分を信じ 流したあせは 金メダル」

5月15日（土）、「仲間を信じ 自分を信じ 流したあせは 金メダル」のスローガンの下、広野小学校運動会が開催されました。

新型コロナウイルス感染症対策のため、プログラムを変更し、半日開催となりましたが、青空の中、167名の児童が力いっぱい練習の成果を披露しました。

プログラムの最後には、3年生から6年生の児童による鼓笛演奏が行われ、堂々とした子どもたちの姿に多くの来場者が感動していました。



▲いっぱい入れてね 紅も白も一生懸命がんばりました。

▶下学年紅白リレー



▲ゴールを目指し、かけ抜けました。



▲鼓笛パレード 練習の成果を発揮しました。



▲みんなで力を合わせた「大玉おくり」



▲先生とインスタ映え▲

第63回福島県中学校体育大会 陸上競技 相双地区予選会

5月13日（木）、第64回県中学体育大会陸上競技の相双地区予選会が、南相馬市原町区の雲雀ヶ原競技場で開催されました。

広野中学校、ふたば未来学園中学校の生徒の主な成績は下記のとおりです。

男子

※紙面の都合上、1位から5位までの掲載となります。

種目	記録	順位	氏名	学校	学年
1年100m	13秒79	5位	オディケ・チソン 太地	広野	1年
2年100m	12秒69	2位	木田 剛生	ふたば未来学園	2年
共通200m	25秒13	2位	大越 佑哉	ふたば未来学園	3年
共通400m	1分03秒09	4位	坂本 凱音	ふたば未来学園	2年
共通800m	2分25秒26	1位	廣田 みのり	広野	2年
共通800m	2分28秒26	4位	紺野 一剣	ふたば未来学園	3年
2,3年1,500m	4分45秒05	3位	長谷川 翔哉	ふたば未来学園	2年
2,3年1,500m	4分54秒65	5位	倉田 惇矢	広野	3年
共通走高跳	1m45cm	2位	鈴木 陸斗	広野	3年

女子

種目	記録	順位	氏名	学校	学年
2年100m	14秒65	5位	猪狩 渚紗	ふたば未来学園	2年
3年100m	14秒77	5位	根本 藍	広野	3年
共通200m	30秒33	1位	井上 愛海	広野	3年
共通200m	30秒48	2位	中島 優空	ふたば未来学園	2年
共通800m	2分43秒59	3位	作山 未華	広野	3年
1年1,500m	5分40秒06	1位	市川 眞央	ふたば未来学園	1年
2,3年1,500m	5分32秒46	3位	作山 実希	広野	3年



◀中体連に参加した
広野中学校の選手のみなさん



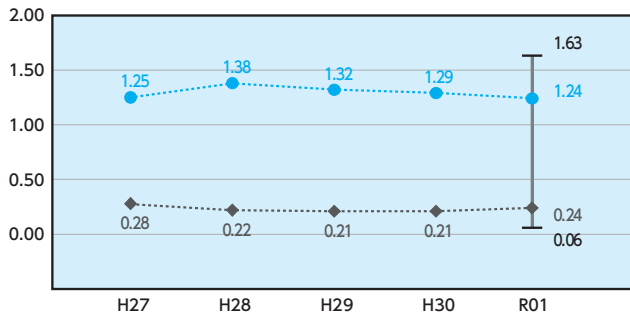
▶ふたば未来学園中学校の
選手のみなさん

市町村財政比較分析表

令和元年度*普通会計決算

財 政 力

財政力指数 [1.24]



R 1 類似団体内順位 **2/64**
 全国平均 **0.51**
 福島県平均 **0.48**

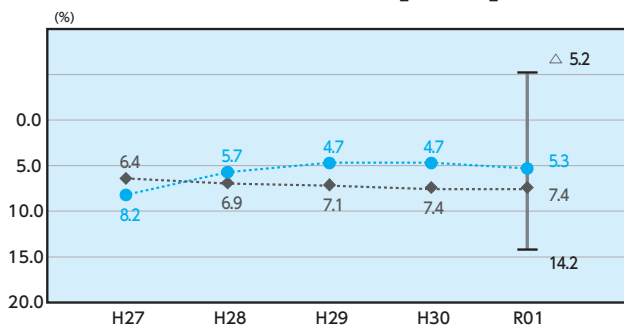
福島県広野町

- 人 口 4794人 (R2.1.1現在)
- 面 積 58.69 km² (R2.1.1時点公表値)
- 標準財政規模 26億9303万6千円
- 歳入総額 54億4116万4千円
- 歳出総額 48億0006万2千円
- 実質収支 4億0839万6千円

● 広野町の値 ◆ 類似団体内平均値
 I 類似団体内の最大値および最小値

公債費負担の状況

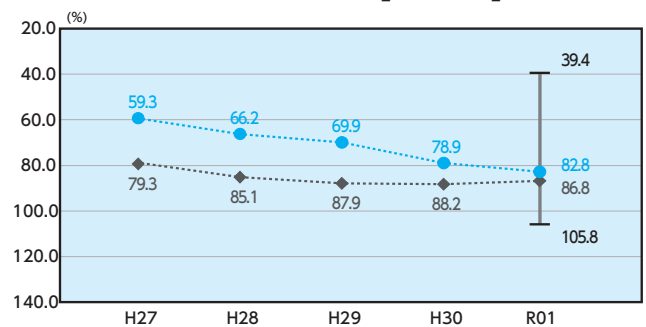
実質公債費比率 [5.3%]



R 1 類似団体内順位 **23/64**
 全国平均 **5.8**
 福島県平均 **6.4**

財政構造の弾力性

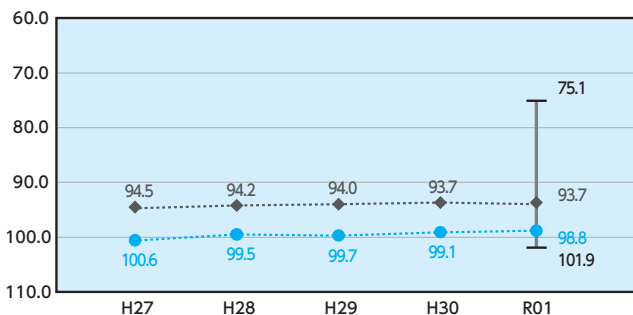
経常収支比率 [82.8%]



R 1 類似団体内順位 **14/64**
 全国平均 **93.6**
 福島県平均 **90.0**

給与水準（国との比較）

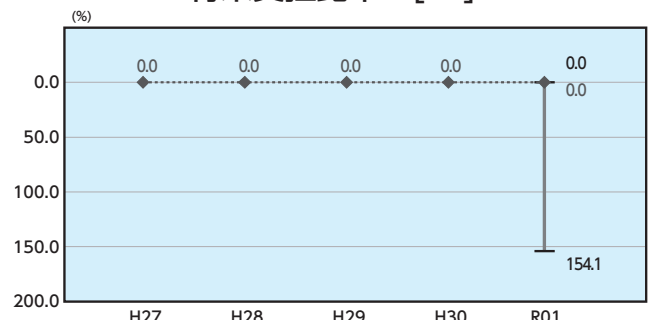
ラスパイレス指数 [98.8]



R 1 類似団体内順位 **57/64**
 全国平均 **98.9**
 福島県平均 **96.4**

将来負担の状況

将来負担比率 [-%]

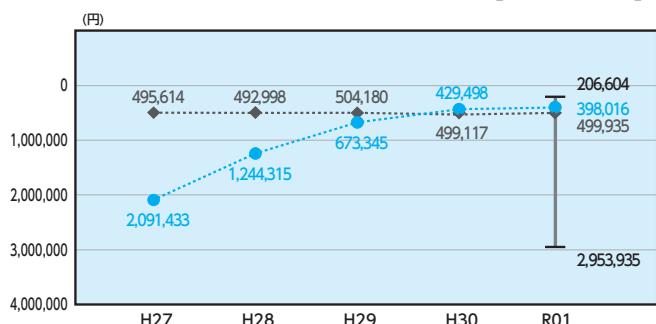


R 1 類似団体内順位 **1/64**
 全国平均 **27.4**
 福島県平均 **0.0**

*普通会計 … 一般会計と特別会計（国民健康保険事業や下水道事業など受益者負担のある事業会計）とを併せたものの呼称。

人件費・物件費などの状況

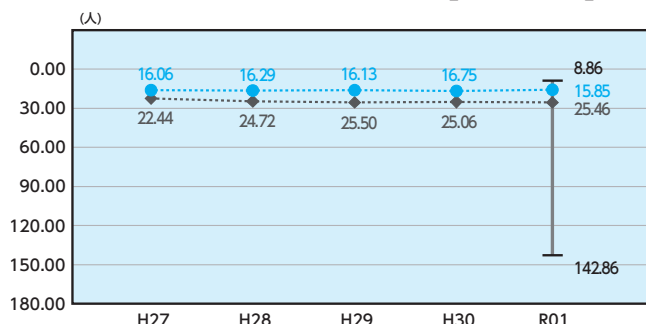
人口1人当たり人件費・物件費等決算額 [398,016円]



R 1 類似団体内順位 **18/64**
 全国平均 **135,880**
 福島県平均 **175,816**

定員管理の状況

人口千人当たり職員数 [15.85人]



R 1 類似団体内順位 **6/64**
 全国平均 **8.03**
 福島県平均 **8.10**

分析欄

財政力指数

令和元年度は企業の投資により固定資産税の減少はしなかったが、町民税法人税割が過年度分の精算により大きく落ち込んだため、単年度財政力指数、3ヶ年平均の財政力指数とも下がっている。大規模償却資産については、令和4年度は増収が見込まれるが、それ以後は低減が予想されるため、東日本大震災及び原子力災害からの復興・創生期間において、多額の資金必要となってくることから町勢振興計画及び復興計画に沿った施策を重点的に執行しつつ、行政の効率化に努めることにより財政の健全化を図る。

経常収支比率

固定資産税や法人町民税の増加に伴い経常一般財源が前年比1.6%増加したが、それに充当する経常的な経費が6.7%増加したため3.9ポイント悪化した。令和4年度には固定資産税の増収見込みはあるものの、その後は税収の減少が見込まれるため、すべての事業の優先度を厳しく点検し、優先度の低い事業については、計画的に廃止・縮小を進め、経常経費の縮減に努める。

ラスパイレス指数

福島県人事委員会勧告に基づき給与改正を実施しているが、経験年数階層の変動等により本年度のラスパイレス指数は0.3ポイント低下し98.8となっている。

ラスパイレス指数が類似団体の平均を上回る要因の一つには、東日本大震災及び原子力災害からの復興・創生期間における事業等の対応が、人員不足の状況下で必要となるため、昇給停止等を実施していないことがあげられる。

実質公債費比率

標準税収入額は固定資産税の増収はあったが、市町村民税法人割額が減収したことにより基準財政収入額が減少したことに加え、公営企業に要する経費の財源とする地方債の償還の財源に充てたと認められる繰入金が増加したこと

により、単年度の実質公債比率は前年度に比べ0.98236ポイント増の6.25063%となった。3ヶ年平均では0.6ポイント増となっている。今後は、固定資産税の減少に伴い、復興関連のための地方債の負担が上昇することが予想される。事業の緊急性・必要性を的確に見極め、起債に大きく頼ることのない財政運営に努める。

将来負担比率

固定資産税の増収はあったが、標準財政規模は縮小し、財政調整基金など充当可能基金も減額したが、一般会計及び公営企業に係る地方債残高が減少したことなどにより、前年度と同様に将来負担額よりも充当可能財源が上回る結果となった。今後は復興・創生期間における事業に伴う基金の取崩しによる比率の上昇が見込まれるため、新規事業の実施については、地方債借入の抑制など総点検を図り財政健全化に努める。

人口千人当たり職員数

類似団体に比べ減少傾向にあり、本年度は前年度と比較して0.9人減少している。要因としては職員数1名増ではあるが、人口が0.4%増加したためである。東日本大震災及び原子力災害からの復興・創生期間における事業等に対応するため、現在も他自治体から人的支援を受けている状況にあり、定員管理としての職員採用抑制は難しい状況にあるが、任期付職員の採用や再任用制度を活用して定員管理に努める。

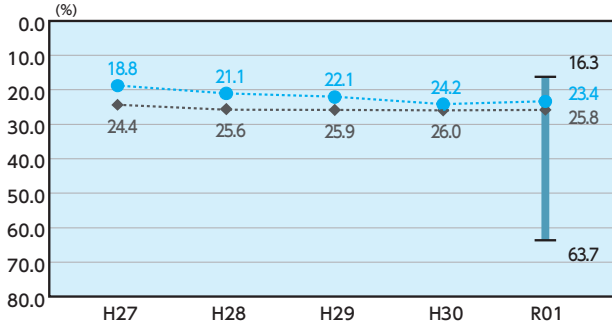
人口1人当たり人件費・物件費など決算額

人口1人当たり人件費・物件費等決算額は、震災後、類似団体に比べ高い水準で推移してきたが、前年度比31,482円減少し類似団体平均を下回った。これは原発事故に伴う除染対策事業がほぼ終了したことが要因となっている。今後は、新たな復興・創生期間における事業の選別化・行政コストの削減を図り、財政の健全化に努める。

歳出比較分析表

令和元年度普通会計決算

人件費

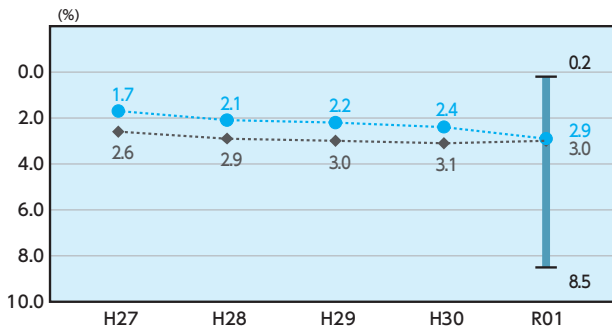


R 1 類似団体内順位 **13/64**
 全国平均 **25.6**
 福島県平均 **23.2**

経常収支比率の分析

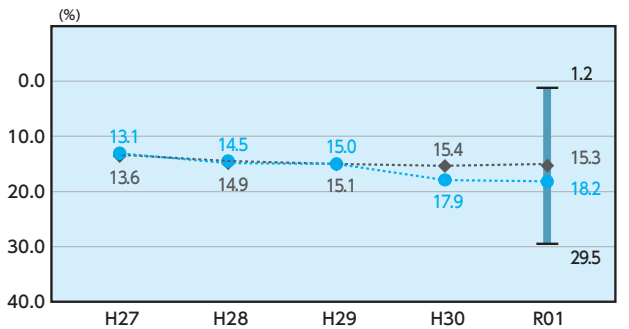
● 広野町の値 ◆ 類似団体内平均値
 ▮ 類似団体内の最大値および最小値

扶助費



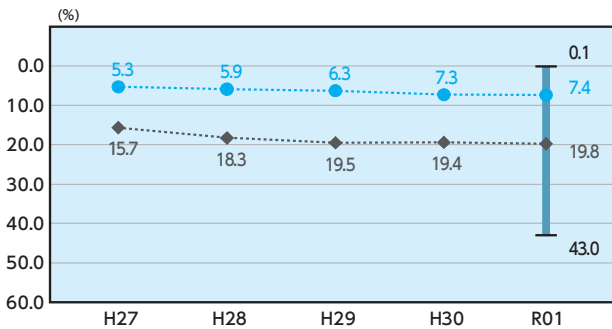
R 1 類似団体内順位 **44/64**
 全国平均 **13.1**
 福島県平均 **8.8**

物件費



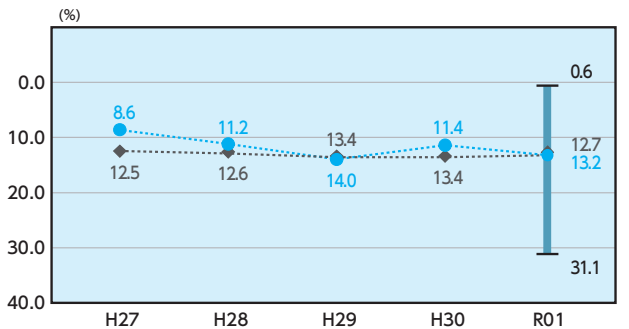
R 1 類似団体内順位 **44/64**
 全国平均 **15.0**
 福島県平均 **16.8**

公債費



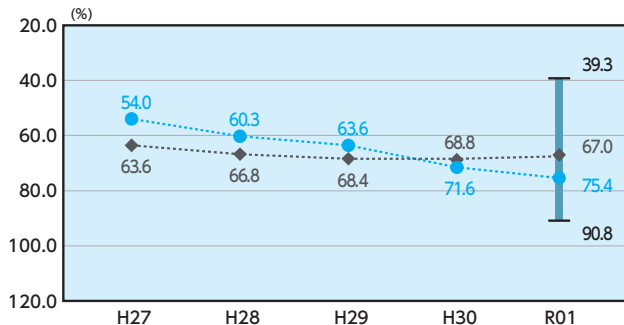
R 1 類似団体内順位 **4/64**
 全国平均 **16.5**
 福島県平均 **14.8**

補助費など



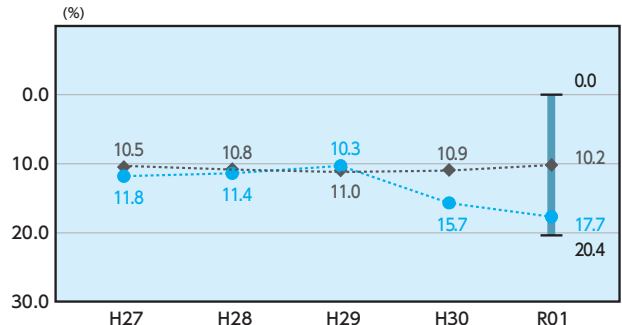
R 1 類似団体内順位 **37/64**
 全国平均 **10.3**
 福島県平均 **11.8**

公債費以外



R 1 類似団体内順位 44/64
全国平均 77.1
福島県平均 75.2

その他



R 1 類似団体内順位 63/64
全国平均 13.1
福島県平均 14.6

分析欄

人件費

人件費に係る経常収支比率は、指数の分母となる経常的一般財源収入が1.6%増加に加え、分子となる経常一般財源充当額が1.9%減少したため、前年度比0.8ポイントの減となっている。

今後は、東日本大震災及び原子力災害からの復興・創生期間に係る他自治体からの人的支援を受けている状況において、職員数を削減することは困難な状況にあり、かつ税収が毎年減少することが見込まれるため給与・手当水準の見直し等により比率の増加の抑制に努める。

扶助費

扶助費に係る経常的収支比率は、前年度比0.5ポイント上昇した。

東日本大震災及び原子力災害の影響により医療費の個人負担の減免が継続しているために類似団体と比較して低い比率となっているが、今後は上昇が見込まれる。

制度見直し等を行い、比率の上昇を抑えるように努める。

公債費

公債費に係る経常収支比率については、経常的一般財源収入が増加しているが、平成30年度に借入をした認定子ども園整備事業債の元金償還開始により、前年度比で0.1ポイント上昇した。

今後は、復興・創生に向けた様々な事業が展開される中、新規地方債の発行については、事業の重要性を十分に見極めながら慎重に検討し、比率の上昇を極力抑えるように努める。

物件費

物件費に係る経常的収支比率については、経常的一般財源収入が増加はしたが、経常的な委託料等の増加により0.3

ポイント上昇した。

今後は、震災後に整備した施設の維持管理経費の増加により比率の上昇が見込まれるが、行政経費のコスト削減、事務事業の見直し、選別化により経費の削減を図る。

補助費など

補助費に係る経常収支比率については、経常経費に充当する一般財源額が18%増加したことにより1.8ポイント上昇した。

この要因は、双葉地方広域市町村圏組合に対する消防費負担金が大幅に増加したことによる。

今後は、補助金交付に係る明確な基準を設けて、補助金の見直しを図り、比率上昇を抑えるよう努める。

公債費以外

公債費以外の経常収支比率については、経常的一般財源収入が1.6%増加したが、物件費や補助費等に係る経常的経費が増加したことにより前年度比3.8ポイント上昇した。

今後は、一時的な税収の増加はあるものの毎年減少することに加え、復興・創生事業が進むことによって経常収支比率は悪化することが予想される。事業の選別化・効率化による歳出の削減に努めるとともに確実な税収確保に努め、財政の健全化を図る。

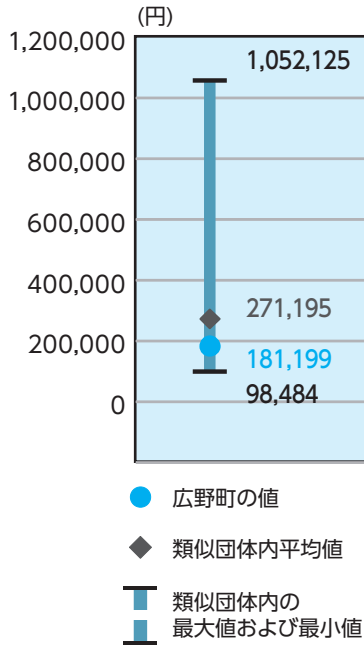
その他

その他に係る経常収支比率については、維持補修費、繰出金ともに経常的経費が増加したため2.0ポイント上昇した。

国民健康保険、介護保険及び後期高齢者医療保険特別会計への繰出金については、医療費等の増加に伴い比率の上昇が見込まれるため、被保険者に対する健康管理など予防措置の周知・啓蒙を図り繰出金の抑制に努める。

人件費および人件費に準ずる費用の分析

人口1人当たり決算額



人件費および人件費に準ずる費用

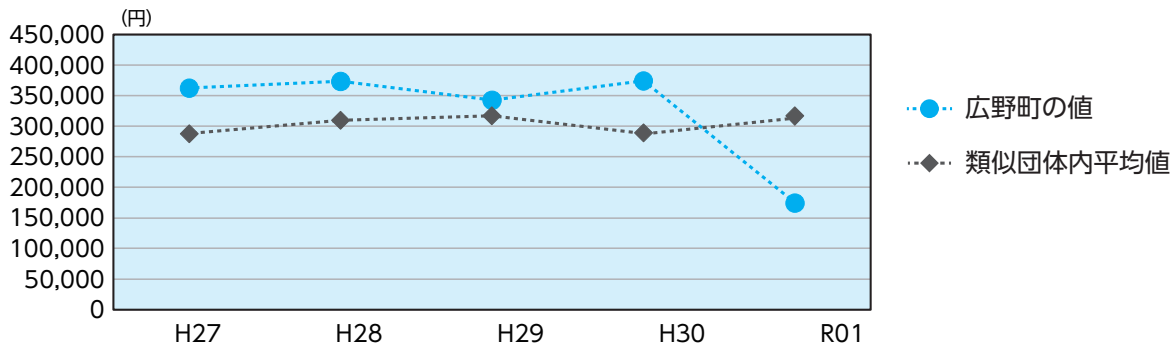
	広野町の決算額 (千円)	人口1人当たり決算額		
		広野町 (円)	類似団体平均 (円)	対比 (%)
人件費	686,519	143,204	218,185	▲ 34.4
賃金 (物件費)	47,097	9,824	27,381	▲ 64.1
一部事務組合負担金 (補助費など)	123,865	25,838	25,697	0.5
公営企業 (法適) などに対する繰出し (補助費など)	-	-	4,359	-
公営企業 (法適) などに対する繰出し (投資および出資金・貸付金)	-	-	-	-
公営企業 (法非適) などに対する繰出し (繰出金)	45,601	9,512	8,999	5.7
事業費支弁に係る職員の人件費 (投資的経費)	23,746	4,953	6,052	▲ 18.2
▲退職金	▲ 58,162	▲ 12,132	▲ 19,480	▲ 37.7
合計	868,666	181,199	271,195	▲ 33.2

参考

	広野町	類似団体平均	対比 (差引)
人口1,000人当たり職員数 (人)	15.85	25.46	▲ 9.61
ラスパイレス指数	98.8	93.7	5.1

普通建設事業費の分析

人口1人当たり決算額の推移

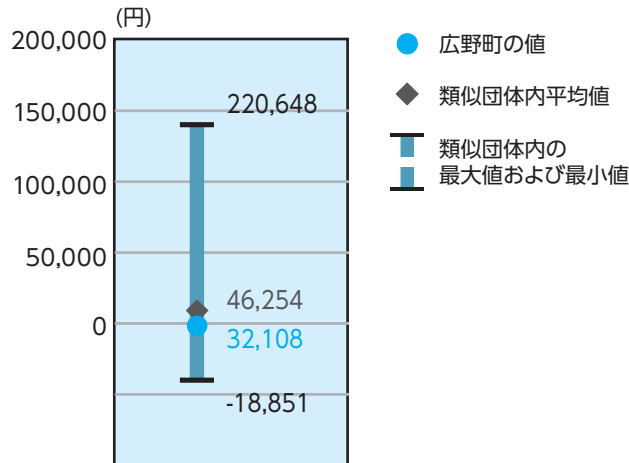


普通建設事業費

	広野町の決算額 (千円)	人口1人当たり決算額				
		広野町 (円)	増減率 (%) (A)	類似団体平均 (円)	増減率 (%) (B)	(A)-(B)
H27	1,852,348	362,708	▲ 6.8	287,914	140.6	▲ 147.4
うち単独分	1,189,721	232,959	141.0	146,531	114.0	27.0
H28	1,878,995	373,335	2.9	310,300	7.8	▲ 4.9
うち単独分	519,647	103,248	▲ 55.7	157,576	7.5	▲ 63.2
H29	1,680,241	342,976	▲ 8.1	317,319	2.3	▲ 10.4
うち単独分	1,032,188	210,694	104.1	164,214	4.2	99.9
H30	1,789,140	374,532	9.2	289,738	▲ 8.7	17.9
うち単独分	963,286	201,651	▲ 4.3	156,238	▲ 4.9	0.6
R1	835,617	174,305	▲ 53.5	316,937	9.4	▲ 62.9
うち単独分	483,983	100,956	▲ 49.9	199,150	27.5	▲ 77.4
過去5年間平均	1,607,268	325,571	▲ 11.3	304,442	30.3	▲ 41.6
うち単独分	837,765	169,902	27.0	164,742	29.7	▲ 2.7

公債費および公債費に準ずる費用の分析

人口1人当たり決算額



公債費および公債費に準ずる費用 (実質公債費比率の構成要素)

	広野町の決算額 (千円)	人口1人当たり決算額		
		広野町 (円)	類似団体平均 (円)	対比 (%)
元利償還金の額 (繰上償還額などを除く)	221,964	46,300	157,756	▲ 70.7
積立不足額を考慮して算定した額	-	-	-	-
満期一括償還地方債の一年当たりの元金償還金に相当するもの (年度割相当額)	-	-	-	-
公営企業に要する経費の財源とする地方債の償還の財源に充てたと認められる繰入金	148,321	30,939	29,837	3.7
一部事務組合等の起こした地方債に充てたと認められる補助金 または負担金	35,292	7,362	5,452	35.0
公債費に準ずる債務負担行為に係るもの	-	-	1,300	-
一時借入金利息 (同一団体における会計間の現金運用に係る利息は除く)	-	-	36	-
▲特定財源の額	▲ 21,151	▲ 4,412	▲ 9,131	▲ 51.7
▲地方債に係る元利償還金および準元利償還金に要する経費として 普通交付税の額の算定に用いる基準財政需要額に算入された額	▲ 230,502	▲ 48,081	▲ 138,994	▲ 65.4
合 計	153,924	32,108	46,254	▲ 30.6

※令和2年度中に市町村合併した団体で、合併前の団体ごとの決算に基づく実質公債費比率を算出していない団体については、グラフを表記しない。

経常収支比率：経常的経費に経常一般財源のうちどれだけの割合の額が充当されたかを示す比率です。70～80%が標準的とされていて、80%を著しく超える団体は財政構造の硬直化が進んでいるといわれています。

公債費比率：標準財政規模に対する公債費の一般財源所要額の比率です。

財政力指数：普通交付税の算定に用いる基準財政収入額を基準財政需要額で除して得た数値。指数が1以上の団体は、極めて財政力の強い団体といわれています。

標準財政規模：標準的行政活動を行うために必要な経常的な一般財源の総量を示すものです。

公債費：借入金(町債)の返済に使われるお金

Information 町民税務課

町税等の納付は、口座振替をご利用ください！

町県民税は6月30日が納期限です

町県民税（1期）の納期限などは、次のとおりです。

- 納期限 令和3年6月30日（水）
- 納付場所
 - ①あぶくま信用金庫 本・支店
 - ②福島さくら農業協同組合 本・支店
 - ③東邦銀行 本・支店
 - ④いわき信用組合 本・支店
 - ⑤ゆうちょ銀行 東北6県の各支店
 - ⑥福島銀行 本・支店
 - ⑦大東銀行 本・支店

- ⑧広野町役場 出納室
- ⑨コンビニエンスストア

- 口座振替日 あぶくま信用金庫
令和3年6月30日（水）
その他の金融機関
令和3年6月28日（月）
- ※口座振替については、振替日前に口座残高のご確認をお願いします。

問 広野町 町民税務課 ☎0240-27-4160

Information 税務課

児童手当・特例給付現況届について

児童手当・特例給付現況届（現況届）は、現在児童手当または児童手当特例給付を受けている方が、引き続き受給を希望される場合に必要な届け出です。

対象者の方には現況届を5月末にお送りしておりますので、必要事項を記載のうえ、必要な書類を添えてこども家庭課まで提出してください。

※提出が遅れますと、手当の支給が遅れる場合がありますのでご注意ください。

- 現況届提出先
広野町役場こども家庭課窓口
（窓口提出は開庁日の午前8時30分～午後5時15分）
※郵送の場合は令和3年6月30日（水）までの消印有効
- 提出書類
現況届など
※提出書類など詳細につきましては、現況届に同封されている通知文をご覧ください。

問 広野町 こども家庭課 ☎0240-27-2115

Information 双葉地方広域市町村圏組合

双葉地方広域市町村圏組合からのお知らせ

双葉町に設置の斎場「聖香苑」につきましては、東日本大震災並びに原子力発電所事故により被災し、これまで休止しておりますが、令和3年度下半期の再開を目指し、令和2年8月から施設復旧整備に取り組んでおります。

住民のみなさまの御理解をよろしくお願いします。

問 双葉地方広域市町村圏組合 環境衛生課
☎0240-22-3333

自分たちの町は自分たちで守る

広野町消防団 団員募集
広野町婦人消防隊 隊員募集



活動内容や待遇などの詳細は
問 広野町 環境防災課 ☎0240-27-2114



司法書士法人 **わたなべ法務事務所**
代表社員 渡辺和則

【主な取り扱い業務】
・相続・売買・贈与による名義変更・会社の登記・建設業

〔富岡事務所〕〒979-1112 双葉郡富岡町中央二丁目20番地
TEL0240-22-1919 FAX0240-22-1939

〔いわき事務所〕〒970-8026 いわき市平字童子町4-18
いわき建設会館5F(月～金9:00～18:00)
TEL0246-88-1818 FAX0246-88-1819

Information 健康福祉課

広野町金婚祝申込受付を行います

令和3年中に金婚を迎えられるご夫婦（昭和46年に結婚されたご夫婦）は、金婚祝にお申込みください。詳しくは健康福祉課へお問い合わせください。

- 対象者 町内に住所を有し、令和3年12月31日までに婚姻50年を迎えるご夫婦及び既に資格を得ながらまだ記念品を受けていないご夫婦。
- 申込期限 令和3年5月12日（水）～令和3年7月2日（金）

●申込方法 広野町役場健康福祉課（③窓口）に申請書類がありますので申込をお願いいたします。

※広野町に本籍があるご夫婦は申込書のみ提出をお願いいたします。

問 広野町 健康福祉課 保健福祉係
☎0240-27-2113

Information 復興企画課

住宅用太陽光発電設備等に対する補助制度について

広野町および福島県では、太陽光発電システムなどを設置した方を対象に、補助金を交付しています。

●広野町（受付期間：令和4年3月18日まで）

- ・補助額
- ①太陽光発電システム（住宅用）
1キロワットあたり6万円（上限24万円）
- ②太陽熱高度利用システム
設置費用の10/100（上限6万円）
- ③太陽熱利用温水器システム
設置費用の20/100（上限3万円）
- ④ペレットストーブ 設置費用の額（上限5万円）
- ⑤蓄電池システム
1キロワットアワーあたり6万円（上限30万円）

●福島県
・補助額

①太陽光発電システム
（住宅用、受付期間：令和4年3月18日まで）
1キロワットあたり4万円（上限16万円）

②蓄電池システム、V2Hシステム
（受付期間：令和4年3月18日まで）
（蓄電池システム）
1キロワットアワーあたり4万円（上限20万円）
（V2Hシステム）
設置費用の額（上限10万円）

※補助申請総額が予算額に達した場合は、期間内であっても募集を締め切ります。

問 復興企画課 企画振興係（①～⑤）
☎0240-27-1251

一般社団法人福島県再生可能エネルギー推進センター（①・②） ☎024-526-0070

Information 福島広域雇用促進支援協議会

厚生労働省福島労働局委託事業「福島雇用促進支援事業」

福島広域雇用促進支援協議会からのお知らせ

就職相談

あなたの「働きたい」をサポートします！
「応募までの一歩が踏み出せない」「自分の強みやアピールポイントがわからない」「早く就職するために計画的に進めたい」「たくさん応募しているのに採用されない」こんな困りごとはありませんか？

就職活動の進め方やハローワークの活用方法など、相談員がさまざまなアドバイスを行います。

あなたのサポーターがここにいます！
●電話 フリーダイヤル 0120-810-650

●受付時間 平日午前9時～正午、午後1時～午後4時30分

●メール ホームページ
（<https://fkoyou.net/>）の専用フォームから24時間受付中

●窓口 ※予約制（フリーダイヤルにてお問合せください）



【企業申込型】雇用に係る支援制度研修会及び雇用確保セミナー

補助金や助成金は企業にとって大きなメリット！国や県の支援制度と、コロナ禍において変化する採用戦略をテーマとした雇用確保セミナーを同時に開催します。聞きたい内容を選んで参加できます。（オンラインによる開催もあります。）

●日時 8月5日（木）

●会場 LATOV・いわき産業創造館（いわき市平字田町120番地）

●定員 30社程度（1社2名まで）

●申込締切 7月29日（木）

【第1部】国の支援制度研修会 午前10時30分～正午

【第2部】雇用確保セミナー 午後1時～午後3時

【第3部】県の支援制度研修会 午後3時20分～午後4時10分

※新型コロナウイルス感染予防対策を講じ、開催いたします。

※詳細については、お問い合わせいただくか、ホームページをご覧ください。

※受講料・テキスト代無料

働きたいネット

検索



はたらっこ



問 福島広域雇用促進支援協議会 広野窓口（広野町産業振興課内）

☎0240-23-5586 FAX0240-23-5587

令和3年度 広野町総合検診について

下記のとおり令和3年度広野町総合検診を新型コロナウイルス感染症対策に万全を期して、実施します。

- 日程
7月6日(火)～7月10日(土)
- 受付時間
午前7時30分～午前10時(開館:午前7時)
- 場所
広野町中央体育館
- 検診内容
 - ・特定健康診査または健康診査(血液検査など)
 - ・各種がん検診(胃、大腸、肺、前立腺)、結核、喀痰検査、肝炎、骨粗鬆症
- 当日必要なもの
保険証、受診録、特定健診受診券など

※社会保険被扶養者の特定健診受診券は、加入保険者より配布されます。

受診できなかった場合は、8月29日(日)にも検診日を設けています。



▲新型コロナウイルス感染症対策を講じ、実施した昨年度の総合検診の様子

※新型コロナウイルス感染症により延期または中止となる可能性があります。その際にはまたお知らせいたします。

問 広野町 保健センター ☎0240-27-3040

献血のご協力お願い

下記のとおり献血を実施しますのでみなさんのご協力をお願いします。

- 日時
令和3年7月2日(金)午前9時～正午
- 場所
広野町役場駐車場
- 献血できる方
 - *年齢 男性17歳から69歳まで
女性18歳から69歳まで
(ただし、65歳以上の方は60歳から64歳の間に献血の経験がある方)
 - *体重 男女とも50kg以上
- 献血できない方
 - *妊娠中または6ヶ月以内に出産された方
 - *有熱者、その他の疾病にかかっている方、健康のすぐれない方

- *帰国後4週間以内の方
- *年間総献血量が
男性1,200mlを超えている方
女性800mlを超えている方
- *前回の献血から
400ml献血の場合
男性12週間以内の方
女性16週間以内の方
200ml献血の場合 4週間以内の方

- その他
 - *採血の前に医師が問診しますので、質問等があればご相談ください。
 - *初めて献血される方は本人確認のため、身分証明書(免許証等)の提示をお願いします。

問 広野町 保健センター ☎0240-27-3040



内部被ばく検査 のご案内

町民の皆様を対象に内部被ばく検査を実施しております。検査を希望される場合は予約が必要になります。事前に保健センターへお申込みください。

【問い合わせ先・申込み先】

広野町 保健センター ☎0240-27-3040

第30回 歯っぴいライフ8020募集中!

8020運動とは…

歯・口の健康は、食事や日常会話の楽しみなど、生活を営むうえで重要な役割を担っており、心身ともに健康な生活を送るための大切な要素となります。

そこで、福島県と福島県医師会では、「80歳で20本の歯を残そう」を生涯の健康目標とする8020運動の一環として、現在十分機能としている歯を20本以上保持している方は奮ってご応募ください。なお、令和4年度から対象を「80歳以上の方」から「その年度に80歳になった方」に変更します。80歳以上の方は今回の応募期間中にご応募ください。



●対象者

- ① 福島県に住民票があり、かつお住まいの方
- ② 昭和16年6月30日以前に生まれた80歳以上の方
- ③ 十分に機能している歯が20本以上ある方
- ④ すでに「歯っぴいライフ8020」認定証をお持ちの方は除きます。



●募集期間

令和3年10月30日（土）まで

●応募方法

募集期間中に最寄りのかかりつけ歯科医院（福島県歯科医師会会員）に応募することを申し出て口腔の健診を受けてください。健診は無料です。

該当になった方には令和4年1月下旬頃に認定証が交付されます。

●お問い合わせ

詳しくは福島県保健福祉部健康づくり推進課（☎024-521-7640）、福島県歯科医師会（☎024-523-3266）または最寄りのかかりつけ歯科医院にお尋ねください。

休日などの診療医療機関

施設名	高野病院	馬場医院
所在地	下北迫字東町214	下浅見川字広長100-6
電話番号	☎0240-27-2901	☎0240-27-2231
診療日	6/6(日)、6/20(日) 7/4(日)	6/13(日)、6/27(日) 7/11(日)
診察時間	午前9時～午後3時	午前9時～午後3時

※変更となる場合がありますので、事前に当番医療機関へお問い合わせください。

♡心の相談会♡

様々な心の問題についてお困りの方、またその家族の方を対象に、臨床心理士による「心の相談会」を実施しています。自分ひとりで悩まず、お気軽にご相談ください。

2日前までにご予約ください。

日時：令和3年6月18日（金）

7月16日（金）

午前10時～正午

場所：広野町 保健センター

☎0240-27-3040



お腹周りのストレッチ・トレーニング編

みなさんこんにちは(^_^) 雨の日が増えてくるこの時期にもピッタリなお部屋
でできるトレーニングのご紹介です!!

今回はお腹周りのストレッチ・トレーニングになります。毎日少しずつでも継
続しておこなっていきましょう!

①わき腹と腰のストレッチ

【やり方】

1. 写真1のように開脚して座ります。
2. 写真2のように上半身を後ろ側へ捻ります。
3. そのまま10秒キープします。
4. 反対側も行います。

【ポイント】

- ・開脚は無理のない範囲で行いましょう。
- ・上半身はゆっくり捻り、わき腹と腰が伸びているイメージで行いましょう。

写真1



写真2



②お腹周りのトレーニング

【やり方】

1. 写真3のように仰向けの状態で膝を立てます。
2. 写真4のように足を90度、肩、頭を3秒かけて上げて、両手をおへその高さで水平にする。
3. そのまま3秒キープし、ゆっくり戻す。

【ポイント】

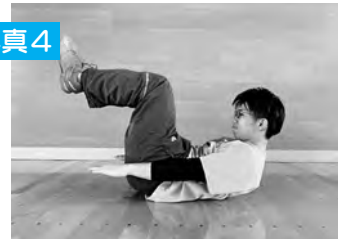
- ・息を止めずに行いましょう。
- ・お腹に意識を集中させましょう。

※5回を1セットで行いましょう慣れてきたら、
10回~20回と増やしていきましょう。

写真3



写真4



保健センタートレーニングルーム利用のご案内

- 時 間：月~金曜日 午前9時~午後5時（※祝日・年末年始を除く）
火曜日と木曜日のみ、午後8時まで利用可
- 対 象：広野町民
- 料 金：無料
- 持ち物：室内運動靴、タオル、飲み物（保健センター内に自動販売機はありません）
- 注 意：新型コロナウイルス感染症対策のため、マスクを着用しての利用をお願いしています。また、換気のために窓を開けての利用になるため、雨天時は利用できません。密を避けるために1時間3人までの利用制限があります。事前に電話にてご予約ください。



としよしつだより

6月30日は『アインシュタインの記念日』

1905(明治38)年のこの日、アインシュタインが相対性理論に関する最初の論文「運動物体の電気力学について」をドイツの物理雑誌『アナーレン・デル・フィジーク』に提出したことを記念して定められました。

当時アインシュタインは26歳で、スイス連邦特許局の無名の技師でした。

◆一般図書

七転八倒アインシュタイン―甦る天才の予言

二間瀬敏史…著

天才ってこんなに大変!

奇跡の理論と型破りな人生。

天才物理学者の意外な人生と奇跡の思考力。

難しい図と数式は一切なく、20世紀最大の天才『アインシュタイン』の人生を紹介しています。



52ヘルツのクジラたち

町田そのこ…著

2021年本屋さん大賞受賞作。家族に人生を搾取されてきた女性と母親に虐待され「ムシ」と呼ばれた少年。

愛を欲し裏切られてきた彼らが出会い新たな物語が始まる。

注目の女性作家の初長編作品です。



にんじゃじゃ!

岡本よしろう…作

殿様のひみつの「ちょんまげ」が盗まれた!

宝を盗み出した忍者とお殿様の追いかっこ。

『どこじゃ?どこじゃ?にんじゃはどこじゃ?』

忍者を探す遊びもあり、楽しむ工夫がいっぱいの絵本です。



図書室休室日のお知らせ

6月					7月				
日	月	火	水	木	金	土	日	月	火
		1	2	3	4	5			1
6	7	8	9	10	11	12	4	5	6
13	14	15	16	17	18	19	11	12	13
20	21	22	23	24	25	26	18	19	20
27	28	29	30				25	26	27

は休室日
開室時間：午前8時30分～午後5時15分

新着図書紹介

- ・クッキングパパのクッキングブック①～③/うえやとち
- ・美しい部屋/主婦と生活社
- ・うわさ/小池真理子
- ・夜ごと闇の奥底で/小池真理子
- ・姑獲鳥の夏/京極夏彦
- ・風味絶佳/山田詠美
- ・ゲームの達人④⑤/シドニィ・シェルダン
- ・行列があると、なぜ人は並んでしまうのか/日本カウンセラー学院：監修
- ・不思議な心理ゲーム/浅野八郎
- ・幸せのトランク/島田洋七

他44冊

本のリクエスト・リサイクルについて

図書室では、利用者から本のリクエストを受け付けております。

また、ご家庭で不要となった本をリサイクル図書などとして活用しております。

詳しくはスタッフまでお尋ねください。

寄贈本について

今回(令和3年4月1日～4月30日)は3名の方に寄贈頂きました。

登録54冊/リサイクル1冊・合計55冊

ありがとうございました。





アグネス・フエンテス

Far from the city and was once became lonely in the book of history.

A remote place to some may think but in my eyes lies the hidden beauty of the town that I admire. From buds spread the adorable petals of cherry blossom,

down it falls so quick leaving a pearl like bridal isle to the eyes of its people.

The astonishing reflection of the azure pacific ocean, from the high land captured my heart the first time I visited the country side.

It reminds me of my hometown. I miss my place as you miss this town years ago. Now, I can relate how the people in this community felt when they were deprived of their freedom to live in their own place like home.

As we hold on to the current global situation, let's find ways on how to spend life positively.

I've learned that this town has a banana plantation and I wish I could find time to visit the place soon. I'll share some rare things on how the banana tree is used in my country where you can see it anywhere around.

To handle homesickness, I cooked this traditional food called "Inubarang Manok" Chicken with banana pith broth.

1. Cut a banana stem and take out the pith from the core.
2. Cut into small slices, spin a stick to get rid of the sticky substance and squeeze to dry.
3. Sautee the garlic, onion and ginger. Add the chicken meat, squeezed banana pith, lemon grass and pour some water. Put chicken cube and sprinkle a small amount of salt to taste.

Please hang on for my next rare menu out of the banana tree. You may get some idea, improve it and make your original version.

故郷から遠く離れ、昔の本のなかに孤独となつて

人里離れた場所だと思ふ人もいるかもしれませんが、私の目には、私が愛する町の隠れた美しさのある場所に思えます。桜の美しい花びらがつぼみから舞い落ちる姿は、まるで花嫁の麗しい真珠が一粒落ちるような姿で、人々の目に残ることでしょう。

初めて広野町を訪れたときに、丘の上から紺碧色に広がる海と反射する光を見ましたが、その光景に私の心は奪われました。

それは私にふるさとのことを思い出させました。数年前にみなさんがこの町を恋しく思っていたように、私もふるさとが恋しいです。今ならば、かつてみなさんが我が家に住むという自由を奪われた時にどのように感じていたのかということに共感できると思います。

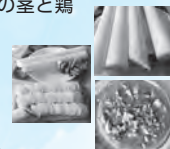
今は、この世界の情勢をしっかりと捉えながら、どうやって前向きに生活していくかをともに見つけていきましょう。

広野町のことについては、バナナ農園について伺っていますので、ぜひ時間を見つけて訪れてみたいです。さてここで、私の国では当たり前に見られるのですが、バナナの木の利用方法についていくつか珍しいものをお伝えします。

ホームシックな気持ちになったときは、「イヌバラマンノク」と呼ばれる伝統料理をバナナの木の茎と鶏肉で作っています。

1. バナナの茎を切って、外側の硬い部分から芯を取り出します。
2. 小さくスライスし、ねばねばした部分を取り除き、搾って乾燥させます。
3. にんにく・たまねぎ・しょうがを炒めます。そこに鶏肉・搾ったバナナの茎・レモングラス・水を適量加えます。チキンキューブと旨味を出すために少量の塩を加えて完成です。

次に紹介するバナナの茎を使った珍しい料理を楽しみにしててください。何かアイデアを見つけて、改良したり、オリジナルを作っていただけでもいいかもしれません。



広野文芸欄

季節を詠む 時流を讀む

広野町俳句会 猪狩行々子選

牡丹散り蕊降々と現はるる
矢車の光と踊る吹流

遠藤恵美子

梅雨晴や洗濯物のオーケストラ
夕立や留守番電話聞き直す

鈴木尚子

花いかだ末広がり解れけり
ぼうたんの小枝に余る蕾かな

芦川鋭章

雨垂れの音ほつほつと春惜しむ
ふと匂ひふと振り向けばリラの花

令子

咲き初める林檎の若木ニメートル
兼業の父畔塗の朝仕事

遠藤和子

青空に鳥のこぼれて木の芽風
ふたつ聞きひとつ忘れて五月晴

塩史子

代掻きに行くとき夫の走り書き
初もぎの胡瓜の香り深く吸ひ

遠藤健太郎

油絵の師匠の個展風薫る
更衣スマホ収まるコート買ふ



会員募集のお知らせ

広野町俳句会では、会員を募集しています。俳句に興味のある方大歓迎です。俳句を通してみなさんと交流してみませんか。詳しくは、下の連絡先までお問い合わせください。

問 広野町俳句会 ☎090-7063-1676

ふるさと広野館第2駐車場整備中

二ツ沼ベースがあるふるさと広野館前の駐車場が手狭になっており、常に駐車場が満車の状態です。

このため、震災前は長いローラー滑り台などがあった場所に、第2駐車場としての整備を進めています。一部舗装などが必要な箇所がありますが既に駐車は可能です。ふるさと広野館前の駐車場が満車の場合は、第2駐車場をご利用ください。



ふるさと広野館駐車場に来て右側です



小雨の日はすぐに満車状態

EXILEとFANTASTICSが命名した株があります

5月9日(日)に放送された福島中央テレビの「ふくしまを盛り上げるテレビ」、ご覧頂けましたでしょうか。この時に来て頂いたFANTASTICSの澤本夏輝さんとEXILEの橘ケンチさんに「綺麗」の株を植えて頂き、



お二人のサイン入りです



株も入れ替えて心機一転

その株に名前を付けて頂きました。その名も「THE ファンナBANADOX」です。ファンの皆様、株の前で記念撮影は如何でしょうか。

また、この株がある第1ハウスの土を入れ替えました。かなりの重労働でしたが、この苦勞が文字どおり結実することを願っています。

6月5日(土)花いっぱい運動開催予定(再掲)

前回の広報ひろのに掲載したのですが、再度掲載させていただきます。花いっぱい運動、開催予定です。

開催可能であれば、是非とも皆様のお力をお貸し下さい!!みんなでワイワイ(マスク着用ですが)やれることを祈ってます。



地域おこし協力隊通信 No.26

皆さんこんにちは。広野町地域おこし協力隊の大場です。5月もあっという間に前半が終わろうとしています。早すぎてびっくりです。

今回は4月26日にオープンした多世代交流スペースぷらっとでのイベントの様子を報告したいと思います。(こちらのイベントは新型コロナウイルス対策をしっかりとって行いました。)

5月はヨガのイベントと赤ちゃんのおもちゃを作るイベントの2つ開催しました。おもちゃを作るワークショップでは木の素材を使ったパーツと

パステルカラーのかわいい飾りをつなげて赤ちゃんの手でも持ちやすいおもちゃを作りました。参加された方はお子さんのイメージカラーや好きな色に合わせて世界に一つだけのおもちゃを作っていました。

さっそくおもちゃを手に満面の笑みで遊ぶ子供達を見てこちらも癒されました。また開催したいと思います。

☎ 多世代交流スペースぷらっとあっと

☎ 0240-23-6882

消防署からのお知らせ

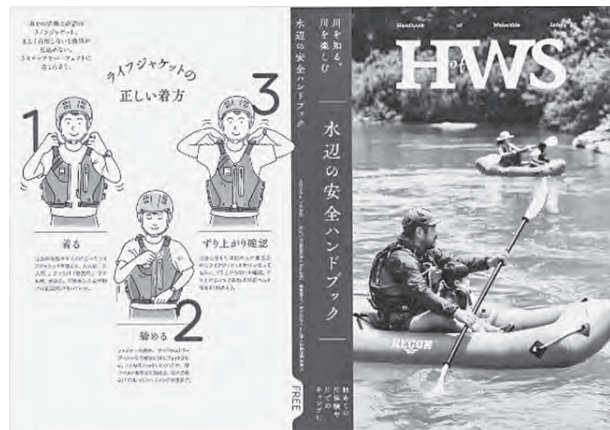
水難事故に注意しましょう。

2019年には全国で1,298件の水難事故が起きていますが、これらの事故は梅雨明けから夏休みにかけて多く起きています。本格的な夏を迎える前に、水遊びで注意することや、どんな危険が潜んでいるのかを学び、水難事故を防ぎましょう。

「公益財団法人 河川財団」のホームページに、「水辺の安全ハンドブック」やその動画、過去に水難事故が発生した場所のわかる「全国の水難事故マップ」などをダウンロードすることができます。



公益財団法人河川財団作成の水難事故マップ→
スマホ読み取り用QRコード



↑公益財団法人河川財団による水辺の安全ハンドブック表紙

トラッキング現象による火災に注意しましょう。

間もなく梅雨に入り、湿度の高い時期が続きます。

テレビ、冷蔵庫、洗濯機などの電源プラグは、一度コンセントやテーブルタップに差し込んだらそのままの状態で使用していることが多いと思います。コンセントに長期間電源プラグを差し込んだままにしておくと、コンセントとプラグとの隙間にほこりが徐々にたまっていき、このほこりが空気中の水分などを吸うことによりプラグの両刃間にわずかな電流が流れるようになります。それが繰り返され、やがて、この部分から火が噴き出し、火災となります。これがトラッキング現象による火災です。

トラッキングによる出火を防ぐための安全対策をまとめてみました。

1. コンセントやテーブルタップに差し込んだままになっている電源プラグは、時々抜いて乾いた布で拭き取る。
2. 機具の使用後は、スイッチを切ってコンセントからプラグを抜いておく。
3. 電源プラグ及びコードが熱くなっているときは、すぐに使用をやめて電器店に点検してもらう。



特に、洗面所や台所など、湿度が高く湯気や水滴が直接掛かる位置にあるコンセントや暖房器具の使用により結露の生じやすいところにあるコンセントやテーブルタップに差し込まれた電源プラグは注意が必要です。

火事と救急は119番

〈連絡先〉 富岡消防署榎葉分署
☎0240-25-2119



広野町内ごみ収集カレンダー

6月 June						
日	月	火	水	木	金	土
		1 外ワ	2 不燃	3 可燃	4	5
6	7 可燃	8 外ワ	9 カン	10 可燃	11	12
13	14 可燃	15 外ワ	16 ビン	17 可燃	18	19
20	21 可燃	22 外ワ	23	24 可燃	25	26
27	28 可燃	29 外ワ	30			

7月 July						
日	月	火	水	木	金	土
				1 可燃	2	3
4	5 可燃	6 外ワ	7 不燃	8 可燃	9	10
11	12 可燃	13 外ワ	14 カン	15 可燃	16	17
18	19 可燃	20 外ワ	21 ビン	22 可燃	23	24
25	26 可燃	27 外ワ	28	29 可燃	30	31

ごみステーション周りの汚れが大変目立ちます。ごみを出す場合は「ごみと資源の分け方・出し方」を確認し、指定ごみ袋に分別して、収集日当日に自宅近くのごみステーションボックス内に出してください。

小滝平浄水場改修工事の進捗状況 ⑨

5月6日現在、管理棟内の制御盤（浄水場の運転に必要な機器や、運転及び水質データを送信するための機器が入っている盤）の設置が、場内においては排水処理施設（水を作る過程で出る汚れを処理するための施設）の躯体工事が完了したところです。

今後は、排水処理施設への排水配管の整備が行われる予定となっております。
引き続き、安心・安全な水を安定的に供給するよう努めてまいります。



設置された制御盤



5月6日現在の場内の様子

水道水中における放射性物質のモニタリング結果

1. 測定機関 双葉地方水道企業団
2. 分析装置 ゲルマニウム半導体検出器
3. 検査頻度 毎日
4. 測定方法 水道水などの放射能測定マニュアル（厚生労働省）
5. 検査結果 2021年4月1日～2021年4月30日分（毎日採水、毎日検査）

採水場所	水源	ヨウ素131	セシウム134	セシウム137
小滝平浄水場	大船水源（表流水）	不検出	不検出	不検出
小山浄水場	木戸川（ダム放流水）	不検出	不検出	不検出

※いずれの検体も、4月30日時点で放射性物質は不検出です。※「不検出」とは、一定の条件で測定機器が検出できる最小値（1Bq/kg）未満であることを示しています。※現在、広野町内の水道水は、小滝平浄水場および小山浄水場より給水しております。

《参考》検査日現在の目標値

（単位：Bq/kg）

食品衛生法の規定に基づく 新たな基準による目標値	ヨウ素131	セシウム134	セシウム137
	—	10	

※これまで暫定規制値が設定されていた放射性ヨウ素については、半減期が短く、平成23年7月15日以降の検出報告がないことから、国の規制の対象から除外されました。

水道修理当番表

業者名	令和3年6月	令和3年7月
北陽管工(有) ☎0240-27-3419	14日～20日	5日～11日・26日～31日
(有)山忠設備工業 ☎0240-27-3311	7日～13日・28日～30日	1日～4日・19日～25日
(有)吉田鉄工所 ☎0240-27-3241	1日～6日・21日～27日	12日～18日

- ▶ 広野こども園ひろぱーく ☎0240-27-2345
- ▶ 広野小学校 ☎0240-27-2332
- ▶ 広野中学校 ☎0240-27-3224
- ▶ ふたば未来学園 ☎0240-23-6825
- ▶ 広野町児童館 ☎0240-27-3288
- ▶ 広野町教育委員会事務局 ☎0240-27-4166



広野小学校

タブレットを使った授業を開始



↑タブレットを活用した授業の様子

今年度より、広野小学校には一人1台のタブレットが整備されています。タブレットには、AIが搭載された学習ソフトが入っており、問題の答えをタッチペンで書くとすぐに採点が可能であり、友だちと対話することも重視しつつ、学習用タブレットを活用しながら、子どもたちの学びを補助しています。

広野町児童館

紙芝居の時間です



↑真剣にお話を聞く子どもたち

児童館では、館長先生の紙芝居の時間があります。ゆっくり紙芝居を見て、どんな話だったか…主人公はどんな気持ちだったか…など、いろいろなことを考え、話し合います。ゆったりとした時間を過ごし、みんなで笑ったり、考えたり、感心したり、とっても良い時間です。今後も、子どもたちと一緒にたくさんの楽しいお話を聞きたいと思っています。

広野こども園

はじめての言葉の教育



↑言葉の教育について学ぶ子どもたち

5月に入り、幼児部（3～5歳児クラス）での言葉の教育がスタートしました。初めて見る漢字や初めて聞く歌など、子どもたちは興味深々で、参加しています♪3歳児のちゅうりっぷ組さんも、しっかり座って参加する姿がたくましく感じました。

これから、様々な文字や歌にふれ、言葉の意味や大切さ、楽しさを学んでいきます。



「げんキッズ」は、就学前のお子さんを対象に、テーマ遊びや保護者同士で情報交換をする場で、保育士などによる育児相談なども行っています。

第2、第4水曜日の午前10時30分～午前11時30分です。みなさんの参加をお待ちしています。

※受付は午前10時からになります。

※事前申し込みになります。（前日までに広野こども園まで連絡をください。）

開催日	会場	内容
7月14日(水)	広野こども園	夏祭り
7月28日(水)	広野こども園	水あそび

※28日(水)は帽子・着替え・水遊びパンツを持参してください。



学校給食に使用する食材については、毎日放射性物質の検査をしています。

ふたば未来学園生徒数 合計 531人 園児・児童・生徒数 合計 411人

中学校 179人 高等学校 352人 小学校 169人 中学校 84人
こども園 88人 児童館 70人

R3.5.1 現在

ふたば未来学園

【立志寮】役員任命式



↑役員任命式の様子

4月16日（金）ふたば未来学園中学校・高等学校では、立志寮の役員任命式が行われました。中学生・高校生一人ひとりに、校長先生から任命書が手渡されました。校長先生からは、「アスリートとして、日々の練習以外にも寮での生活や食事、学習も大切にしてほしい。リーダーシップを発揮し、寮をまとめてほしい。」とお話をいただきました。

【海風寮】役員任命式



↑役員任命式の様子

4月19日（月）ふたば未来学園中学校・高等学校では、海風寮の役員任命式が行われました。校長先生からは、「立志寮とは異なり、トップアスリート・アカデミック・スペシャリストすべての系列の生徒が生活している。まさに多様性の象徴ともいえる寮である。中学生から高校生までのすべての年代の生徒を導き、みんなで海風寮を作り上げてほしい。」とお話をいただきました。

cafe } } fu **Caféふう** からのお知らせ

■営業時間：午前11時～午後6時

■定休日：毎週土曜日、日曜日
※火曜日、木曜日は、外部の方はご利用できません。
詳細はふたば未来学園のホームページをご覧ください。
<https://futabamiraigakuen-h.fcs.ed.jp>

生徒が運営しているカフェです。
どうぞお気軽に越してください！

広野中学校

万が一の時の場合に備えて



↑避難訓練の様子

4月30日、地震を想定した避難訓練と原子力災害などを想定しての引き渡し訓練を行いました。

生徒は、中学校体育館で待機し、迎えに来た保護者の方といっしょに下校しました。生徒たちは先生方の指示に従い、スムーズに下校することができました。

この引き渡し訓練は、有事の場合に備え、毎年開催しています。

JFAアカデミー福島

試合をやってみて



↑16期生初めての公式戦の様子

JFAアカデミー福島 大竹 玲

4月5日に入寮してから1カ月が経ちました。この仲間たちとの初めての公式戦は、チームの立ち上げでまとまっていなかったかもしれないですが、4試合中2試合勝つことができました。初めて仲間たちと練習した時は周りの仲間はレベルが高く、驚きました。

私の目標は年代別の日本代表に選ばれて、将来は日本代表として活躍することです。その目標を達成するために、いろいろな試合やイベントを通し、チーム一丸となつてたくさんのタイトルをとれるように切磋琢磨して頑張っていきたいです。

大学卒程度・短大卒程度・高専卒程度・高校卒程度・資格免許職

広野町職員採用候補者試験のお知らせ

●採用予定日 令和3年度11月採用職員 令和3年11月1日

令和4年度採用職員 令和4年4月1日

●職 種 (1)大学卒程度 ①行政、②土木

(2)短大卒程度 ①土木、②建築

(3)高専卒程度 ①土木、②建築

(4)資格免許職 保育士

※幼稚園教諭一種または
二種免許取得者



●採用予定人員 若干名

●受験資格 昭和61年4月2日から平成14年4月1日までに生まれた人。または令和4年3月までに卒業見込みの人。学歴不問。

欠格事由は「広野町職員採用候補者試験のお知らせ（募集要項）」で確認してください。

●試験方法 第1次試験は教養試験（筆記）、専門試験（筆記）と事務適性検査・一般性格診断検査・職場適応性検査。第2次試験は第1次試験合格者に対して個別面接と小論文による試験。

●第1次試験の期日 令和3年7月11日（日）

●第1次試験の場所 福島大学（福島市金谷川1番地）

●申し込み方法 申込用紙を令和3年6月11日（金）までに直接（開庁日時内）または郵送（6月11日の郵便局の消印があるものまで）で広野町総務課庶務係（〒979-0402 福島県双葉郡広野町大字下北迫字苗代替35番地）へ。

募集要項と申込用紙は総務課窓口か郵送請求（120円切手を貼った返信用封筒（角型2号。職種と「申込用紙請求」の文言を朱書きすること）同封）で入手可能。

※高校卒程度については、7月号で詳細をお知らせします。

問 広野町 総務課 庶務係 ☎0240-27-2111

あなたの写真が広報ひろのに載っていたら、総務課の窓口でお渡しできます。お気軽にお問い合わせください。

人口と世帯数 （住民基本台帳人口による） 町内へ戻った人は必ず役場に届け出をしてください。

平成24年7月9日の住民基本台帳法の改正により外国人住民についても集計しています。 令和3年4月30日現在

● 町のすがた ●

世帯数 2257世帯(+59)
総人口 4744人(+46)
（男） 2501人(+37)
（女） 2243人(+9)

● 人のうごき ●

転 入 88人
転 出 39人
出 生 5人
死 亡 8人

● 居住率 ●

90.1%
4272人/4744人
町内居住者/住民人口

● みなし居住率 ●

129.9%
(4272人+1891人)/4744人
(町内居住者+滞在者)/住民人口