

東北に春を告げるまち

# ひろの

広報

祝600号

—こども園には  
笑顔がいっぱい—

No. 600  
2021.8

Contents

コロナ対策… 2～3 / 広報ひろの600号… 4～9 / まちの話題… 10～11

# 新型コロナウイルス ワクチン接種のお知らせ

現在、町では16歳以上の方を対象にワクチン接種を開始しています。接種には、予約が必要です。予約はお済みでしょうか？コールセンターへのお電話もしくは予約専用サイトにてご予約ください。また、接種券が届かない場合は、広野町コロナワクチンコールセンターまでお問い合わせください。接種券は、2回目の接種の際も使用します。紛失などないように大切に保管してください。

## 広野町コロナワクチンコールセンター

お手元にID・パスワードが記載されたチラシまたは接種券を準備してお電話いただきますと、スムーズに予約できます。

☎0120-567-513（受付時間：8時30分～17時15分、土日祝日含む）

予約専用サイト



## 基礎疾患や持病をお持ちの方へ

基礎疾患や持病をお持ちの方で、接種について悩んでいる方は、かかりつけの医師と相談のうえ、接種をするようお願いします。

## 接種を受ける際の同意について

新型コロナワクチンの接種は、町民の皆さまに受けていただくようお勧めしていますが、接種を受けることは強制ではありません。接種を受ける方の同意がある場合に限り接種が行われます。職場や周りの方などに接種を強制したり、接種を受けていない人に差別的な扱いをすることのないようお願いします。

## 2回目接種終了後の「予防接種済証」の保管について

ワクチンのロット番号シール、接種場所、接種日時が記載されている予防接種済証は、予防接種を受けた証明となる、大切なものです。終了後は大切に保管をお願いします。

## ワクチン接種の流れ（広野町で接種する場合）

- ①コールセンターに電話もしくは予約専用サイトにて予約をする
- ②予約情報通知ハガキが手元に届く
- ③予約した日時に、医療機関へ行く
  - ・持ち物：接種券、身分証明書（健康保険証等）、お薬手帳（お持ちの方）  
予診票（あらかじめ記入しておく）
- ④3週間後以降に接種できる日時に2回目の予約をする



## ◆ 副反応について

注射した部分の痛み、頭痛、筋肉や関節の痛み、疲労、寒気、発熱等がみられることがあります。比較的に起きやすい副反応です。接種後数日（おおむね2日）以内に回復します。症状が重い、2日経っても回復しない場合には、接種医あるいは、かかりつけ医、福島県新型コロナワクチン副反応コールセンターにご相談ください。

福島県新型コロナワクチン副反応コールセンター

☎0120-336-567 受付時間 毎日午前9時～午後8時

## ◆ ワクチンの個別接種、巡回接種、集団接種、職域接種について

町は、5月6日から高野病院、馬場医院において、個人の予定などを配慮する個別接種、広野町特別養護老人ホーム花ぶさ苑、障がい者支援施設光洋愛成園ならびに知的障害者通所授産施設ワークセンターさくらの入所者および利用者においては、医師が施設に出向いて接種を行う巡回接種、こども園、児童館、小・中学校ならびにふたば未来学園の教職員については、夏休み期間を利用した個別接種および集団接種によりワクチン接種を行っています。12歳～15歳の児童・生徒については、9月以降に高野病院、馬場医院において、個別接種によりワクチン接種を予定し、8月下旬にワクチン接種券の発送を予定しています。

東京電力ホールディングス株式会社における職域接種については、福島第一・第二原子力発電所において約5,000人を対象に7月26日から、福島本部、浜通り電力所、広野火力発電所ならびに広野IGCCにおいて約1,500人を対象に8月中旬から実施予定です。

町外の方が町内の医療機関でワクチン接種を受ける住所地外接種を念頭に職域接種の情報共有を行い、町民のワクチン接種の10月末完了に向け、円滑なワクチン接種を進めています。

# 広報ひろの 600号



昭和26年4月に創刊した広報ひろのも今月号で600回目の発行となりました。町民の方々の協力により、広野町の「今」を伝え続けてきた広報紙。そこには、時代とともに移りゆく広野町の歴史が刻まれています。これからも町と町民のみなさんをつなぐ架け橋として、町の状況をお知らせしていきます。

## 昔の広報に見る広野町



写真は、大正10年4月校舎増築記念に撮影した広野小学校です。広野小学校は、尋常高等小学校と称し、明治33年現在の地築地に創設されたのです。教室は六教室。初代校長は石城郡泉村出身の阿部氏でした。



年度	乗車人員	旅客運賃収入額
大正 13年	181人	70.38円
昭和 3年	178人	58.68円
昭和 10年	149人	44.38円
昭和 20年	266人	418.43円
昭和 42年	961人	59,681.00円

写真は昭和5年3月18日広野駅出入口前で記念撮影の職員の方たち。  
広野駅は明治31年8月23日常磐線全線が開通されたと同時に開業をしたのです。  
広野駅を利用した乗車人員と旅客運賃収入実績の経過（数字はその年の1日平均）

ひろの明治100年史 昭和43年11月3日発行



写真は新広野炭鉱株式会社小松鉱業所の全景で昭和30年10月ころの全盛期には、月産2千屯でした。社長は大貫経治氏。



写真は新広野炭鉱株式会社銅塚鉱業所の全景で昭和30年10月ころの全盛期には、月産3千8百屯でした。社長は大貫経治氏。



写真は品川白柳丸株式会社広野工場全景で、創業開始は昭和42年4月です。昭和47年7月ころが最盛期で月産2千2百屯位でした。工場長は富永十郎氏。

ひろの明治100年史 昭和43年11月3日発行

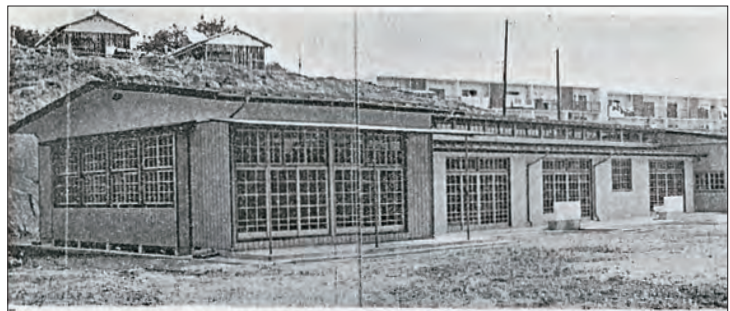


## 沿革

- 1889年(明治22年) 4月1日  
町村制施行に伴い広野村誕生
- 1940年(昭和15年) 4月1日  
町制施行で広野町となる
- 1971年(昭和46年) 3月  
東京電力㈱火力発電所の誘致決定
- 1972年(昭和47年) 8月  
役場庁舎完成
- 1980年(昭和55年) 4月  
東京電力㈱広野火力発電所1号機営業運  
転開始
- 1980年(昭和55年) 6月  
町民憲章制定
- 1986年(昭和61年) 11月  
折木・桜沢で恐竜化石発見される
- 1997年(平成9年) 7月  
Jヴィレッジがオープン
- 1999年(平成11年) 10月  
天皇后両陛下下行幸啓
- 2002年(平成14年) 3月  
常磐自動車道広野IC開通
- 2006年(平成18年) 4月  
JFAアカデミー福島が開校
- 2011年(平成23年) 3月  
東日本大震災・福島第一原子力発電所事  
故発災
- 2011年(平成23年) 4月  
広野町全域緊急時避難準備区域指定へ
- 2011年(平成23年) 9月  
緊急時避難準備区域指定解除
- 2012年(平成24年) 3月  
町長指示の避難指示を解除
- 2013年(平成25年) 11月  
二ツ沼総合公園パークゴルフ場再開
- 2013年(平成25年) 12月  
東京電力㈱広野火力発電所6号機営業運  
転開始
- 2014年(平成26年) 6月  
広野町消防団「民報金ばれん」受賞
- 2015年(平成27年) 4月  
県立ふたば未来学園高等学校開校
- 2015年(平成27年) 10月  
皇太子同妃両陛下下行啓
- 2016年(平成28年) 3月  
公設商業施設ひろのテラス」オープン
- 2018年(平成30年) 3月  
広野駅東側ロータリー完成
- 2019年(平成31年) 4月  
広野こども園開園
- 2019年(平成31年) 4月  
ふたば未来学園中高一貫校開校
- 2019年(平成31年) 4月  
Jヴィレッジ駅開業。Jヴィレッジ全面  
再開
- 2021年(令和3年) 4月  
広野町制施行80周年記念式典
- 2021年(令和3年) 6月  
常磐自動車道(いわき中央IC～広野I  
C)4車線化



1967年9月号 No.87



**保育所設置される**

広野町にはなほ未だに幼く愛嬌の幼  
児を保育する施設の願を多く受  
望されておりましたので、町民の急ぎ  
ます要求に、昭和四十二年度の事業と  
して、専費八百五十万円八千円(一  
町、補助四百五十万円)で本町隣雑  
地(四百六十二平方メートル)の明之モ  
ダンに保育所が近代建築で建設されま  
した。保育室、遊戯室のほか特別入  
浴、事務室、遊戯室が京友、各種  
遊具や給食施設、午睡室を備え、こ  
つぱい整備しています。五月一日午前  
十時開所式を挙げていました。

職員は現在所長兼講師、氏主任係  
長、保育士さん(二名)、保育士さん  
(五名)、調理師さん(二名)の  
ほか、園長(昭和四十二年)の  
天です。取替人員は、お母さんが  
だいたい、四十一名が利用してあります  
(写真は、昭和四十二年の保育所)

1969年5月号 No.105



**閉校 籌平分校**

この度、中学生二名小学生二名  
は四月一日より本校で勉学するこ  
とになり、明治六年五月八日より  
続いた、分校教育は昭和五十二年  
四月一日に閉校されることになっ  
た。明治四十一年までは家庭教場  
として久保田鉄五郎氏宅隣居を教  
場として利用され、昭和四年九月三  
日小学校籌平分校設置、昭和三十  
四年三月籌平分校改築同年四月中  
学校籌平分校が設置されたもので  
その間、分校勤務教職員等次のと  
おり

小学校 一九名  
中学校 二三名  
小学校卒業生二五九名  
男七六名女八三名

1977年4月 No.152





第56回福島県市町村広報コンクール 写真の部（1枚）佳作 受賞作品（平成22年10月撮影）



**No. 522 2015年2月号**  
**「ぼくもわたしも火の用心」**

2015年1月18日、出初め式に先駆けて行われたパレードに震災後初めて広野幼稚園の園児がそろいの法被姿で参加しました。園児たちは、強く吹く浜風の寒さに負けず、「私たちは火遊びをしません」と力強く宣言しました。



**No. 506 2013年10月号**  
**「サッカーを通して心ひとつに」**

2013年8月23日・24日の2日間、東日本大震災の復興支援活動の一環として、宮城県で行われたサッカー大会に招待されました。2013年1月に開催された「JFA・キリン スマイルフィールド」のサッカー教室に参加した子どもたちを中心に12名の子どもたちが参加し、元気いっぱいプレーしました。

**No. 536 2016年4月号**  
**「町の未来に木を植える」**

2016年3月5日、下浅見川地内に整備している防災緑地で植樹祭が開催されました。500人のボランティアを含む約700人が、県道広野小高線沿いの斜面約0.5ヘクタールにクロマツ、クヌギ、コナラ、エノキなどの苗木約5000本を植えました。多くの子どもたちも参加し、植樹を通して防災について学びました。



**No. 520 2014年12月号**  
**「ひろぼーお披露目」**

2014年11月18日、広野小学校周辺や公民館を中心に、ひろの秋祭りが開催され、広野町初のイメージキャラクター「ひろぼー」をお披露目しました。ひろぼーのヘルメットはみかん、眼鏡と背中への羽はとんぼ、マフラーは町の観光名所「大滝」をモチーフにしています。







**No. 596 2021年4月号 「被災の祈り～心ひとつに 未来へ～」**

2021年3月11日、広野中学校とふたば未来学園の生徒、町民など約300人が浜街道沿いの遊歩道に並んで、震災発生時刻に合わせ、黙とうを捧げました。



**No. 590 2020年10月号 「タスキで繋ぐチームの絆」**

2020年9月3日、福島県中学校体育大会駅伝相双地区予選会が南相馬市小高区で行われ、広野中学校女子チームが見事2位となり、2年連続で県大会出場を決めました。自分たちが置かれている環境の中で自分たちが出来ることをコツコツとやりきることがこの成果につながりました。

**No. 573 2019年5月号 「待ちに待ったひろば～開園」**

広野こども園は、幼保連携型こども園です。保育所と教育などを目的に利用する幼稚園の両方の機能を有し、乳幼児から小学校就学前児童までを一つの建物で子どもたちをお預かりします。2021年7月1日現在、88名の子どもたちが元気いっぱいに登園しています。



**No. 561 2018年5月号 「たんたんぺろぺろ 8年ぶりの再開」**

2018年4月8日、東日本大震災で中断していた浜下り神事が8年ぶりに復活を果たしました。まつりを「次の世代に残したい」との想いから、人手不足が深刻な中、町内企業の社員やふたば未来学園高等学校の生徒に協力をいただき、再開にこぎ着けることができました。

**No. 554 2017年10月号 「広野スタイル×フリースタイル」**

2017年9月10日、ニツ沼総合公園で「広野スタイル×フリースタイル」が開催され、若い世代を中心に町内外から約1,200人の来場者が詰めかけました。フリースタイルモトクロスの第一人者として国内外で活躍する鈴木大助さん(広野夢大使)をはじめ、多くのライダーが大迫力のトリックを披露し、来場者を沸かせました。





# 夢に向かって挑戦すること

## たかはる 大和田 貴治さん (福島県立田村高校3年)

2012年(平成24年)8月27日、広野町での授業が再開し、その登校の様子が2012年10月号で表紙に映し出されている。その表紙を飾った、大和田貴治さん(当時小学3年生)。

あれから9年という時を経て、自分と向き合い、挑戦し、陸上において福島県を代表する選手に成長した大和田さん取材した。



2012年10月の表紙を飾った大和田貴治さん

## 成績

2018年(平成30年)(四倉中学校3年)

→全国大会出場

2020年(令和2年)(田村高校2年)

福島県高校新人体育大会陸上競技800m、1500m優勝

2021年(令和3年)(田村高校3年)

福島県高校体育大会陸上競技800m優勝

1,500m第2位

東北地区高校体育大会陸上競技800m第3位

(全国高校総体出場)



2010年5月号に登場した  
貴治さんの姉 瑠奈さんと母 成美さん





## 「広野から世界へ」

2つ上の瑠奈さんの影響で始めた陸上。実家の近くには、現在、福島駅伝広野町代表のキャプテンを務める半澤悠司さんやインターハイを優勝し、箱根駅伝にも出場した半澤黎斗さんが住んでおり、走ることが身近な環境が整っていた。

小学校2年生のときから姉の瑠奈さんと町の福島駅伝の練習にも参加した。当手を振り返り、母の成美さんは、「泣きながら必死に走っていました」と話してくれた。

その後、順調に力をつけ、中学3年生の時には、全国大会に出場するまでに成長した。

高校に進学する際に背中を押してくれたのは、尊敬する半澤黎斗さんの存在だった。親元を離れ、半澤さんの活躍している姿をみて広野町、いわき市を離れ、果敢に「挑戦」することを決めた。高校は、田村高校の佐藤修一監督に憧れて入学。また、田村高校の県外ではなく県内の選手を育成していく方針にも惹かれ、入学を決めた。

「朝練で8割が決まる」という監督の言葉を信じ、高校2年に入ってから毎朝午前5時に自主練に励み、コロナ禍の状況でも時間を管理し、今の自分に必要な練習について考え、タイムを伸ばしていった。そして、5月に行われた福島県高校体育大会陸上競技800mでは、見事1位、6月の東北大会では、3位となり、7月に福井県で開催される全国大会の切符を勝ち取った。今後の夢について、大和田さんは、「大学でさらに力をつけ、トラックで世界と戦える選手になりたい」と決意を話してくれた。

「広野から世界へ」

大和田さんの夢への挑戦は、まだ始まったばかりだ。

## 双葉地方町村会、双葉地方町村議会議長会が 内堀県知事へ要望書を提出



↑内堀県知事へ要望書を提出

7月16日（金）、双葉地方町村会と双葉地方町村議会議長会は、福島県庁を訪問し、内堀福島県知事に要望書を提出しました。帰還困難区域の方向性や国際研究開発拠点の双葉郡内への設置や東京電力福島第一原発で発生する処理水の処分の正確な情報発信、万全な風評対策などの国への要請などを双葉地方の復興・再生が成し遂げられるまで対応するよう要望しました。

## 学校法人開智学園「開智望小・中学校」 フィールドワークにおける講義の実施



↑広野町の復興状況について説明する遠藤町長

6月29日（火）、茨城県にある学校法人開智学園「開智望小・中学校」の児童、生徒70名が被災地における復興状況を学ぶため、広野町に来町し、遠藤智町長が、児童・生徒に対して町の被災状況や復興状況について説明しました。

児童、生徒からも当時の被災状況や「教育の丘」に建設されたこども園やふたば未来学園について質問があり、一つひとつ丁寧に答えました。

学校法人開智学園との交流は、昨年に引き続き2回目となります。

## シンポジウム「福島復興と国際教育研究 拠点に関する地域対話」が開催



↑シンポジウム「福島復興と国際教育拠点に関する地域対話」の様子

7月4日（日）、広野町と協定を締結している早稲田大学が地元のふたば未来学園と「福島復興と国際教育拠点に関する地域対話」と題したシンポジウムを開催しました。

シンポジウムでは地域社会と国際教育研究拠点による福島復興に向けた協働の可能性について、浜通りの地域社会の皆さんと国・県の関係者による活発な意見の交換が行われました。

## 学校法人沼津学園への感謝状贈呈式



↑杉山理事長（左）と遠藤町長（右）

6月8日（火）、遠藤町長は、広野町役場全員協議会室において学校法人沼津学園杉山盛雄理事長（静岡県議会議員6期）へ感謝状を手渡しました。

学校法人沼津学園桐陽高校と飛龍高校の生徒は、平成27年6月より東日本大震災に係る復興支援として仮設住宅に支援物資を届けるとともに広野駅東側地区に100本の河津桜の植栽を行うなど定期的に維持管理に訪れ、町民との交流を行っており、これまで継続的にご支援をいただいております。



## 移住・定住促進へ 「福島移住促進実行会議」発足



↑「福島移住促進実行会議」の関係者ら

7月9日（金）、東京電力福島第一原発事故で避難区域が設定された12市町村への移住・定住の強化を図るため、「福島移住促進実行会議」が発足されました。

会議の中で遠藤町長は、「避難されている方々がふる里にまた戻って生活をしたいという思いを捉え、帰還と移住定住の施策に取り組んでいきたい。」と述べました。

実行会議では、定期的に会合を開き、各市町村の施策の進捗や課題を共有してまいります。

## 広野町・議会が合同で 平沢勝栄復興大臣へ要望書を提出



↑平沢勝栄復興大臣へ要望書を提出

7月8日（木）、広野町と広野町議会は合同で、東京都内の復興庁を訪問し、平沢勝栄復興大臣に要望書を提出しました。要望事項として①第2期復興・創生期間における支援体制②保険税（料）および医療費の一部負担金などの免除に対する財政支援③高速道路無料措置の継続など28項目の要望事項について、町民の皆さまの生活再建や町の復興に向けた国の積極的な支援を求めました。

## サッカー男子オーストラリア代表 Jヴィレッジで調整



↑練習に汗を流すオーストラリア代表選手

7月3日（土）、東京五輪サッカー男子に出場するオーストラリア代表は、事前合宿を行っているJヴィレッジで全体練習を始めました。3日までに選手15人、スタッフ15人が集まり、選手はランニングやパス回しなど軽めのメニューをこなし、体調を整えました。

オーストラリア代表は、7月22日の1次リーグC組初戦で、広野町が復興「ありがとう」ホストタウンになっているアルゼンチン代表と対戦しました。

## プレミアム付き商品券が販売開始



↑特設販売会の様子

7月17日（土）、18日（日）の2日間プレミアム付ひろの商品券が広野町中央体育館で発売が開始されました。販売初日と2日目は、中央体育館を特設販売会として販売され、多くの方が商品券を購入する姿が見られました。

今年度のプレミアム付商品券は、昨年に引き続きプレミアム率を50%とし、1セット1万円で1万5千円分を利用することができ、1人当たり6セットまで購入することができます。利用期間は、令和4年1月16日（日）までとなっております。

Information 総務課

## 広野町町営住宅等の入居者公募

広野町町営住宅等の入居者を募集しますので、入居を希望される方は、下記のとおり申込みください。

### 公募住宅の詳細

名称	大平団地	虻木団地	広野原団地	広野原団地	大平未来団地	桜田住宅
種類	集合	集合	集合	戸建	戸建	集合
間取り	3DK	3DK	2DK 3DK	4DK	2LDK	3DK
構造	RC造	RC造	RC造	木造	木造	RC造
空き戸数	5	4	7	3	1	10
建築年	昭和48年	昭和53年	平成26年	平成26年	平成28年	平成6年
階数	2階	2階	2階	2階	1階	5階 エレベータ無
所在地	折木大平	上浅見川 虻木	下浅見川 桜田	下浅見川 桜田	折木大平	下浅見川 桜田
所得要件※	月額所得 15万8千円 以下	月額所得 15万8千円 以下	月額所得 15万8千円 以下	月額所得 15万8千円 以下	月額所得 15万8千円 以下	月額所得 15万8千円 以上
その他	単身・ペット 不可	単身・ペット 不可	単身・ペット 不可	単身・ペット 不可	単身・ペット 不可	単身・ペット 不可
家賃	9,600円～ 19,300円	11,000円～ 29,200円	4,800円～ 56,900円	9,100円～ 78,900円	6,100円又は 53,100円	33,000円又は 40,000円

※所得要件については、“世帯全員の合計所得－控除額の合計÷12か月”といった算出式を用いますので詳細については、ホームページもしくは問合せ先までご連絡ください。

#### ●入居可能時期

令和3年9月下旬を予定しています。

### 入居申込方法

#### ●申込資格

- 同居親族があること。
- ただし、次に該当する方は単身で申し込みが可能です。
  - ▶60歳以上の方
  - ▶生活保護者

- 住宅に困っていることが明らかな方
- 前年の世帯の合計所得が左記の表の所得要件内であること。
- 過去の町営住宅等に入居していた際に滞納家賃等債務がないこと。
- 過去に町営住宅等に入居していた際に住宅明け渡しの請求を受けたことがないこと。
- 暴力団員でないこと。
- 大平未来団地への入居については、下記も満たしていること。
  - ▶東日本大震災による「り災証明」が全壊、流出、大規模半壊、半壊の場合は解体していること。
  - ▶原子力発電所事故による居住制限者であること。

#### ●申込に必要な書類等

- 入居申込書
- 印鑑
- 世帯全員が記載されている住民票の写し（筆頭者、続柄が記載されているもの）
- 前年の所得を証明できる書類（源泉徴収票や所得証明書）
- 納税していることが確認できる書類（納税証明書）
- 困窮事項申告書（大平団地、虻木団地、広野原団地・大平未来団地の入居希望者のみ）

#### ●申込受付期間

令和3年8月11日(水)から令和3年8月20日(金) 窓口の受付は、午前8時30分から午後5時15分まで（ただし、土日および祝日を除く）

#### ●選考方法

書類審査後、公募数を応募数が上回った場合は公開抽選により入居者を決定します。

#### ●入居抽選会および入居者説明会

令和3年9月上旬を予定しています。


申込された方には、書類審査後、電話または文書にてお知らせします。

問 広野町 総務課 財政管財係

☎0240-27-2111

不動産 購入・売却・賃貸  
お家探しのご相談なら  
**東北技研工業株式会社**

☎0240-23-5699  
広野町大字下浅見川字広長44-3  
広野町みらいオフィスビル1階



司法書士法人 **わたなべ法務事務所**  
司法書士 渡辺大・木原雅裕

【主な取り扱い業務】  
不動産の名義変更・会社の登記・建設業等

富岡事務所 双葉郡富岡町中央二丁目20番地  
TEL 0240-22-1919

いわき事務所 いわき市平字童子町4-18 5階  
TEL 0246-88-1818



広  
告



## Information 環境防災課

## 令和3年8月16日の盆送り供物等の回収について

町内の河川と海岸の環境を守り、町をきれいにするために、今年も盆送りの供物などをお預かりします。預かり場所には焼香台を用意します。

また、カン、ビン、ペットボトルなどを取り除いてから持ち込むようお願いします。

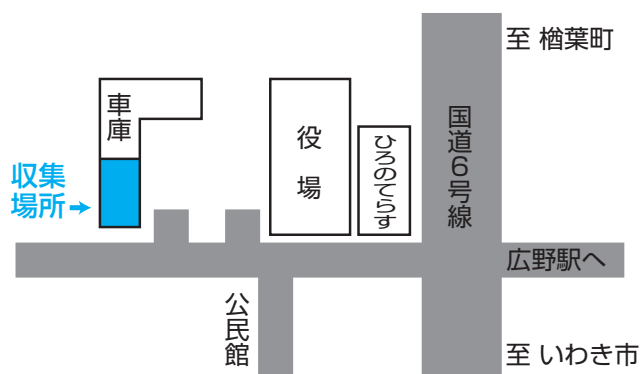
●期日 令和3年8月16日(月)

午前6時～午前9時まで

●場所 広野町役場「公用車駐車場」

問 広野町 環境防災課 生活環境係

☎0240-27-2114



## Information 健康福祉課

## 敬老会開催のお知らせ

新型コロナウイルス感染症対策を踏まえ、今年度も規模を縮小して開催します。

参加者につきましては、金婚を迎えられるご夫婦と町内最高齢者などを予定しております。ご理解いただけますよう、よろしくをお願いします。

●日時 令和3年9月8日(水) 午前10時

●会場 広野町中央体育館

問 広野町 健康福祉課 保健福祉係

☎0240-27-2113

## Information こども家庭課

## 児童扶養手当の現況届について

児童扶養手当の現況届は、現在児童扶養手当を受給している方(支給停止者も含む)が、引き続き受給を希望される場合に必要届出です。

●提出期間

令和3年8月1日～令和3年8月31日

※土曜日、日曜日、祝日を除く平日の8時30分から17時15分の間にお越しください(お盆期間中も開庁しています)。

●提出方法

受給者様本人がこども家庭課窓口にお越しになり提出してください。

※現況届等の必要書類は、こども家庭課に用意してあります。

その他、ご不明な点がございましたら、こども家庭課までお問い合わせください。

問 広野町 こども家庭課 ☎0240-27-2115

## Information こども家庭課

## 特別児童扶養手当の所得状況届について

特別児童扶養手当の所得状況届は、現在特別児童扶養手当を受給している方が、引き続き受給を希望される場合に必要届出です。

●提出期間

令和3年8月12日～令和3年9月11日

※土曜日、日曜日、祝日を除く平日の8時30分から17時15分の間にお越しください(お盆期間中も開庁しています)。

●提出方法

受給者様本人がこども家庭課窓口にお越しになり提出してください。

※所得状況届等の必要書類は、こども家庭課に用意してあります。

その他、ご不明な点がございましたら、こども家庭課までお問い合わせください。

問 広野町 こども家庭課 ☎0240-27-2115

Information 町民税務課

町税等の納付は、口座振替をご利用ください！

## 町県民税・国民健康保険税は8月31日が納期限です

町県民税（2期）・国民健康保険税（2期）の納期限などは、次のとおりです。

- 納期限 令和3年8月31日（火）
- 納付場所
  - ①あぶくま信用金庫 本・支店
  - ②福島さくら農業協同組合 本・支店
  - ③東邦銀行 本・支店
  - ④いわき信用組合 本・支店
  - ⑤ゆうちょ銀行 東北6県の各支店
  - ⑥福島銀行 本・支店
  - ⑦大東銀行 本・支店

- ⑧広野町役場 出納室
- ⑨コンビニエンスストア
- 口座振替日 あぶくま信用金庫  
令和3年8月31日（火）  
その他の金融機関  
令和3年8月27日（金）

※口座振替については、振替日前に口座残高のご確認をお願いします。

問 広野町 町民税務課 ☎0240-27-4160

Information 福島県相双保健福祉事務所

## 令和3年度 ひきこもり家族教室の開催

参加対象者はひきこもりに悩んでいるご家族です。

開催日	内容	会場および時間
令和3年8月26日（木）	講話、家族交流	南相馬市 原町保健センター （南相馬市原町区小川町322-1） 午後1時30分～午後3時30分
令和3年10月28日（木）	当事者からの話（仮）、家族交流	
令和3年12月23日（木）	家族交流	
令和4年2月24日（木）	家族交流	

参加を希望される方は、必ず事前に電話予約してください。

- 申込みおよび問い合わせ先 福島県相双保健福祉事務所 障がい者支援チーム ☎0244-26-1132

Information 福島地方法務局人権擁護課

## 全国一斉「子どもの人権110番」強化週間の実施について

法務省人権擁護局と全国人権擁護委員連合会は、8月27日から9月2日まで7日間、全国一斉「子どもの人権110番」強化週間として、いじめや嫌がらせ、虐待、体罰など子どもの抱える人権問題について、電話相談を実施します。相談は、人権擁護委員および法務局職員が応じます。秘密は守られます。お気軽にご相談ください。

なお、強化週間の期間以外の日（土・日・祝日を除く。）においても、午前8時30分から午後5時15分まで、相談に応じていますので、ご利用ください。

- 期間 令和3年8月27日（金）から  
同年9月2日（木）までの7日間
- 時間 午前8時30分から午後7時まで  
ただし、8月28日（土）・29日（日）は午前10時～午後5時
- 電話番号 ☎0120-007-110（フリーダイヤル）

問 福島地方法務局人権擁護課  
☎024-534-1994

Information 福島県北・相双地域若者サポートステーション

## 15～49歳対象 職場定着支援

福島県北・相双地域若者サポートステーションは、「働くこと」に悩みを持っている15～49歳までの無業状態の方とその家族をサポートする厚生労働省委託の支援機関です。

一人で悩まずにまずはお気軽にお問い合わせくださ

い。あなたの踏み出す一歩に寄り添います。

- 開所日：月曜日、水曜日、金曜日、土曜日（月2回）  
午前10時～午後6時  
火曜日、木曜日 午前10時～午後7時

問 福島県北・相双地域若者サポートステーション  
☎024-563-6222





# 令和3年度 自衛官等採用案内

防衛省・自衛隊では令和3年度自衛官等採用試験を下記のとおり行います。

試験種目 採用区分等	防衛医科大学校医学教育部看護学科学生 (自衛官候補看護学生)	防衛医科大学校医学科学生	防衛大学校生 (一般)
受付期間	令和3年7月1日(木)～ 令和3年10月6日(水) (締切日必着)	令和3年7月1日(木)～ 令和3年10月13日(水) (締切日必着)	令和3年7月1日(木)～ 令和3年10月27日(水) (締切日必着)
応募資格	18歳以上21歳未満の者 高卒者(見込含)又は 高専3年次修了者(見込含)	18歳以上21歳未満の者 高卒者(見込含)又は 高専3年次修了者(見込含)	18歳以上21歳未満の者 高卒者(見込含)又は 高専3年次修了者(見込含)
試験日程	10月16日(土) 一次試験(筆記)	10月23日(土) 一次試験(筆記)	11月6日・7日(土・日) 一次試験(筆記)
試験会場	郡山市 (細部については、事務所に お問い合わせください)	郡山市 (細部については、事務所に お問い合わせください)	福島市 (細部については、事務所に お問い合わせください)
採用 予定数	参考(令和2年度) 約75名	参考(令和2年度) 約85名	参考(令和2年度) 人文・社会科学専攻 約65名 (うち女子約15名) 理工学専攻 約235名 (うち女子約25名)

問 自衛隊福島地方協力本部 相双地域事務所 〒975-0033 南相馬市原町区高見町1丁目142-2  
☎・FAX0244-23-4712

厚生労働省福島労働局委託事業「福島雇用促進支援事業」

## 福島広域雇用促進支援協議会からのお知らせ

### アンガーマネジメントに学ぶ メンタルヘルス講座

怒りの感情をコントロールするアンガーマネジメントを取り入れ、上手な叱り方、伝え方を実践的に学びます。怒りとの向き合い方を知って、職場の活性や、就職活動に活かし、毎日を笑顔で過ごしましょう。

- 日時【広野町】9月15日(水) 午前1時～  
午後4時30分 ※会場：広野町公民館
- 定員【企業申込型】35名程度(1社3名まで)  
【個人申込型】20名程度
- 締切【企業申込型】9月1日(水)  
【個人申込型】9月7日(火)

※上記日程の他、ZOOMを使用したオンラインによる開催(9月21日)もあります。詳細についてはホームページをご覧ください。お問い合わせください。

### ドローン講習【榎葉会場】

ドローンの知識を学び活かす!

物流・測量・空撮など、ドローンに対する関心は高く、導入する企業が増えています。安全運航のルールや操縦の基礎を学び、就職のため新たな技術を身に付けませんか。

- 日時【企業申込型】9月16日(木) 午前9時15分～  
午後5時15分(午前9時～午前9時15分受付)  
※9月1日(水)締切
- 【個人申込型】9月17日(金) 午前9時15分～  
午後5時15分(午前9時～午前9時15分受付)  
※9月8日(水)締切
- 会場 榎葉会場：Jヴィレッジ  
(双葉郡榎葉町山田岡美シ森8番)
- 定員 各20名(企業申込型は1社2名まで)
- 内容 座学、実技、小テスト
- 講師 FUKUSHIMA DRONE SCHOOL

共通  
※受講料・テキスト代無料  
※申込締切後、当該事業の趣旨に基づき厳正に選考し、選考結果は電話にてご連絡します。  
※新型コロナウイルス感染予防策を講じ開催します。

問 福島広域雇用促進支援協議会 広野窓口  
(広野町産業振興課内)

☎0240-23-5586 FAX0240-23-5587

働きたいネット 検索



はたらっこ



# 令和3年度 「広野町ふるさと創生大学」開校



7月5日(月)令和3年度「広野町ふるさと創生大学」が開校し、入学式が執り行われました。本年は94名の方が入学を許可されました。

遠藤 智学長(広野町長)のあいさつの中で、この度、エジプト考古学者で学校法人昌平齋総長、東日本国際大学学長の「吉村作治」氏が、本学の名誉学長就任の報告があり、名誉学長は10月7日(木)の開校式にご出席いただく予定です。

第1回講義題は、公立大学法人宮城大学の小沢晴司教授による「広野町から福島復興創生への展望について」でした。小沢氏は、元環境省の職員で、平成24年から令和2年まで福島県において放射能汚染対策に従事されてきました。

きのこ採り、きのこ石炭の関係、IGCC(石炭ガス化複合発電)、カーボンニュートラルなどのお話があり、この地球上では植物、動物、菌などがうまく共生し合うことであり、自然環境を保全することになることなどを学びました。

年度	開催日	講師名	プロフィール	講義題名
R3	R3.7.5	小沢 晴司	公立大学法人宮城大学教授	「広野町から福島復興創生への展望について」
	R3.8.5	鈴木 幸一	社会福祉法人光美会業務執行理事	「病気と介護」～医療と介護の仕組みについて～
	R3.9.2	大場 美奈	広野町地域おこし協力隊	「皆さんに今、伝えたいこと」
	R3.10.7	大沼 博文	公益財団法人福島県文化振興財団理事長	「地域が人を育み、人が地域をつくるから」～高校生との関わりを振り返って、今思うこと～

## ひろのどこでもe-Booksをご存知ですか？

広野町が発行している「広報ひろの」や「広野町ガイドブック」、「議会だより」、「東日本大震災の記録」などをパソコンやタブレット端末で見ることができます。



「ひろのどこでもe-Books」を検索

## 広野町ホームページで情報をいち早くお伝えします！

広野町から「お知らせ」や「まちな話題」、「イベント」などの情報をいち早くお伝えしています。ぜひご確認ください。



「広野町」を検索



めいろ

# ひまわり迷路 2021

## 8月中旬が見頃です!

ひまわりの成長、天気などによって開花時期が未定です。  
ひまわり畑の様子は、ホームページやSNS (Facebook) などでお知らせします。

広野町地域おこし協力隊は、地域のにぎわいと広野町のPRのため、地域の方々にご協力いただき、ひまわり迷路を作っています。

今年は6月13日(日)に種まきイベントを開催し、多くの参加者の皆さんと一緒に種まきを行いました。

見頃となる8月15日(日)にはひまわり迷路を会場に、スタンプラリーや謎解きゲームなどのイベントを開催する予定です。

会場は JR 広野駅の東側、広野防災緑地の駐車場から歩いてすぐの場所です。みなさんのご来場をお待ちしています!



イベントの詳細は…



広野町公式 Facebook



いいね! お願いします!



広野町ひまわり迷路 Facebook



いいね! お願いします!



### 広報紙・ホームページ広告募集

■ 広報紙 1 枠 / 5000 円~

■ HP 1 カ月 / 5000 円

\* 連続掲載の場合はさらにお安くします。

掲載したい月の【前月上旬】までに、  
総務課 政策広報係 (☎0240-27-2111) に  
申し込んでください。

屋敷ひまわりサイトでも屋敷ひまわり入力で検索!!

販売1 広野町公式ホームページ

販売2 個人・団体専用ホームページ

詳しくはお問い合わせください

お問い合わせ先  
屋敷ひまわりセンター ☎0370-01-1172 (平日9時~17時)  
0370-01-1173 (平日9時~17時) (土曜9時~12時)  
0370-01-1174 (平日9時~17時) (土曜9時~12時)

# 令和3年度 成人歯科検診のお知らせ

あなたは、お口の健康に自信がありますか？  
自覚症状が現れる前に日常的なセルフケアと専門家によるケアの“二刀流”でお口の健康に取り組みましょう。

●対象者 40歳・50歳・60歳・70歳の方  
(令和4年3月31日の年齢)

※治療中の方、痛みがあるなど自覚症状のある方は受けられません。

●日程 令和3年10月～11月

●医療機関 新妻歯科医院

●自己負担 300円

※ 検診と治療を同日にはできません。

※ 検診項目以外の診察は保険診療となります。

●申込方法 8月31日まで保健センターにお申込みください。



公益財団法人 味の素ファンデーション提供

＼男の料理教室で作りました！／

## 豚肉と野菜の甘酢炒め

エネルギー 201kcal  
塩分 1.2g

### ■材料（4人分）

豚こま切れ肉・・・240g  
[a] 酒・・・大さじ1  
水・・・大さじ1  
しょうゆ・・・大さじ1/2  
片栗粉・・・大さじ2  
もやし・・・100g  
にんじん・・・1/2本（100g）  
しいたけ・・・2枚  
ピーマン・・・2個（80g）  
サラダ油・・・大さじ1  
[b] 酢・・・大さじ3  
しょうゆ・・・小さじ2  
鶏がらスープの素・・・小さじ1  
砂糖・・・大さじ2  
片栗粉・・・大さじ1/2

酒や片栗粉で下味をつけることで、お肉がやわらかく仕上がります。  
酢の酸味が効いた、夏にぴったりの炒めものです。



1. ボウルに[a]を混ぜ合わせ、豚肉を加えて絡めておく（片栗粉がダマにならないよう、調味液はしっかりと混ぜる）。
2. にんじんは皮ごと短冊切り、ピーマンは幅1cm幅程度の細切り、しいたけは軸を切り落とし、薄切りにする。しいたけの軸も細切りにして使用。
3. フライパンに油を熱し、1の豚肉を入れ、両面焼き色がつく程度に焼き、いったん取り出す。
4. 肉を取り出したフライパンににんじんを入れて炒め、火が通ってきたら、しいたけ、ピーマン、もやしを加える。野菜がしんなりしてきたら、肉を戻し入れて混ぜる。
5. 混ぜ合わせた[b]を4に加え、全体に絡んだら火を止める。

●男の料理教室は、新型コロナウイルス感染症対策を行いながら実施しています。参加者も募集中です。詳しくは広野町食生活改善推進協議会事務局（保健センター内）までお問い合わせください。（☎0240-27-3040）



## 健診を受けた後が大切です！



### 健診結果を活かして、よりよい生活習慣を！

健診は「受けたらおしまい」では、ありません。実は健診を受けた後が肝心です。まずは健診結果をよく見てみましょう。健診数値は外から見えない体の変化を教えてくれる貴重なサインです。たとえ、数値が基準値内でも昨年より数値が高くなっている項目はないかチェックしてみましょう。

大きく変化した項目があれば、その原因を探って、今後の生活の改善に生かすことが大切です。

※7月に総合検診を受診した方への結果の送付は8月下旬を予定しています。

### あなたのお腹まわりは大丈夫ですか？

お腹まわりが男性85cm、女性90cm以上の方は、メタボリックシンドロームかもしれません。

メタボリックシンドロームとは、過剰に蓄積された内臓脂肪がからだに対して悪影響を及ぼし、生活習慣病にかかりやすくなった状態のことをいいます。

放置すると動脈硬化がすすみ、脳梗塞や心筋梗塞などが発症する危険性が高まります。



～7月の特定健診を受けた方で、生活習慣病のリスクがある人にご案内します～

### 「特定保健指導」は元気な未来をつくるチャンスです！

保健指導というと、厳しい食事制限などを指示されるイメージがあるかもしれませんが、しかし、実際には個人のライフスタイルを尊重し、無理のない健康目標を保健師と一緒に決めていきます。

健診結果が届いてから、生活習慣病のリスクがある人に個別に連絡させていただきます。

## 休日などの診療医療機関

施設名	高野病院	馬場医院
所在地	下北迫字東町214	下浅見川字広長100-6
電話番号	☎0240-27-2901	☎0240-27-2231
診療日	8/15(日)、8/29(日) 9/5(日)	8/8(日)、8/9(月) 8/22(日)、9/12(日)
診察時間	午前9時～午後3時	午前9時～午後3時

※変更となる場合がありますので、事前に当番医療機関へお問い合わせください。

## ♡ 心の相談会 ♡

様々な心の問題についてお困りの方、またその家族の方を対象に、臨床心理士による「心の相談会」を実施しています。自分ひとりで悩まず、お気軽にご相談ください。

2日前までにご予約ください。

日時：令和3年8月27日(金)

9月10日(金)

午前10時～正午

場所：広野町 保健センター

☎0240-27-3040



## お腹・わき腹すっきり編

みなさんこんにちは(^\_^) 雨の日が続いており憂鬱になってしまいそうですが、気分転換にトレーニングをして気持ちも体もすっきりしましょう！

今回はお腹・わき腹のストレッチ・トレーニングになります。無理のない範囲で行いましょう！

### ①わき腹のストレッチ

#### 【やり方】

1. 写真1のように足を肩幅に開き、まっすぐ立ちます。
2. 写真2のようにそのまま両手が耳の真横にくるように上げます。
3. 両手、指先を伸ばし、わき腹が伸びていることを意識しながら5～10秒キープします。

#### 【ポイント】

- ・息を吐きながらゆっくり行いましょう。
- ・体の軸がまっすぐになっていることを意識して行いましょう。
- ・両手を伸ばすときに、かかとも上げるとふくらはぎも伸ばせます。



写真1



写真2

### ②お腹(腹斜筋、腹直筋、腸腰筋)のトレーニング

#### 【やり方】

1. 写真3のように片膝を90度になるように立てて仰向けになります。
2. 写真4のように上体と足を同時にあげ、3秒キープします。
3. かかとを地面につけないように、ゆっくり戻します。

#### 【ポイント】

- ・息を吐きながら行いましょう。
- ※左右5回を1セットで行いましょう。慣れてきたらセット数を増やしていきましょう。



写真3



写真4

### 保健センタートレーニングルーム利用のご案内

- 時 間：月～金曜日 午前9時～午後5時（※祝日・年末年始を除く）  
火曜日と木曜日のみ、午後8時まで利用可
- 対 象：広野町民
- 料 金：無料
- 持ち物：室内運動靴、タオル、飲み物（保健センター内に自動販売機はありません）
- 注 意：新型コロナウイルス感染症対策のため、マスクを着用しての利用をお願いしています。密を避けるために、利用人数を制限させていただくことがあります。雨天の場合は事前に電話でご確認ください。





# としよしつだより

8月19日は  
『俳句の日』

## ◆関連図書

「俳句の日」は、正岡子規研究家で俳人の宇保内稔典らが提唱し、1991年に制定。

「俳句記念日」は、俳句作家の上野貴子氏が主宰する「おしゃべりHAKUの会」が制定。

日は「は。い。へ。」(俳句)と読む語呂合わせから。

俳句の楽しさ・奥深さ・季節感の大切さなどを知ってもらうことが目的だそうです。

この機会に、俳句を始めてみてはいかがでしょう。

はじめてであう俳句の本

桜井信夫・著

それぞれの俳句に作者の経歴、その作品が生まれた時代背景なども付記しています。

作品鑑賞が、より深められるように配慮されています。



## ◆一般図書

犬がいた季節

伊吹有喜・著

2021年本屋さん3位受賞作。1988年夏の終わりのある日、高校に迷い込んだ一匹の白い子犬。

昭和・平成・令和へと続く時代を背景に犬が見つめ続けた18歳の逡巡や決意を瑞々しく描いた青春小説です。



## ◆児童図書

にじいろフェアリーしずくちゃん 友永コリエ・作 ぎぼりつこ・絵  
しずくちゃんは、地上のヒト型妖精に会ってみたいくて雲の上から飛び出しました。

地上に着くと、無事ヒト型妖精に变身!

はじめてのヒト型しずくちゃん 童話が刊行されました。



## 図書室休室日のお知らせ

8月							9月						
日	月	火	水	木	金	土	日	月	火	水	木	金	土
1	2	3	4	5	6	7				1	2	3	4
8	9	10	11	12	13	14	5	6	7	8	9	10	11
15	16	17	18	19	20	21	12	13	14	15	16	17	18
22	23	24	25	26	27	28	19	20	21	22	23	24	25
29	30	31					26	27	28	29	30		

は休室日  
開室時間：午前8時30分～午後5時15分

## 新着図書紹介

- ・余り布で作る花／ブティック社
- ・ようこそ、うちの集まりごはん／栗原はるみ
- ・ストレートスラッシュキルト入門／文化出版局
- ・ほっこりこものはじめての棒針あみ／日本ヴォーグ社
- ・やさしいトールペインティング／ブティック社
- ・また次の春へ／重松清
- ・財布のつぶやき／群ようこ
- ・流転の海第一部～第九部／宮本輝
- ・六月の雪／乃南アサ
- ・身分帳／佐木隆三

他 60冊

## 本のリクエスト・リサイクルについて

図書室では、利用者から本のリクエストを受け付けております。

また、ご家庭で不要となった本をリサイクル図書などとして活用しております。

詳しくはスタッフまでお尋ねください。

## 寄贈本について

今回(令和3年6月1日～6月30日)は6名の方に寄贈頂きました。

登録64冊/リサイクル6冊・合計70冊

ありがとうございました。





アグネス・フエンテス

## My memory of the first semester 2021.

It seems like the school has just started but it's only a few days and the first semester is coming to an end.

Yes. Nothing can stop the passage of time. I remember that variety of seasonal flowers had bloomed and withered on several occasions I spent at school.

I also had many memorable experiences with students in and out of classes. Almost their acceptance of the English lesson was almost astonishing and fascinating.

I hope that their motivation to learn English as their second language will continue until the end of school year and beyond.

Our long-awaited summer is here but even if we can't celebrate it normally may it be historic and leave a lasting memory to every family.

Look! It's surprising to see my vegetable is in bloom. Hopefully it will bear fruit before winter arrives.



## 2021年1学期の思い出

学校が始まったばかりで幾日もたっていないような気がしますが、1学期が今、終わりに近づいています。

そうです。時が過ぎていくのを止めることはできません。私が学校にいるときにも、いろいろな季節の花が咲き、そして枯れていったことを思い出します。

また、私は、教室の中でも外でも、生徒たちとたくさんの思い出深い経験をしました。彼らが、英語学習をほとんど理解して、自分のものになっていることは、驚きで感嘆します。

英語を第2外国語として勉強しようという動機(意欲)が学校が終わるまで続き、そして、そのあとも続くことを願います。

待ち望んでいた夏がやってきて、私たちはコロナ禍で普段のように(オリンピックなどを)祝うことはできませんが、この夏がどの家族にとっても、歴史的で記憶に残るものでありますようにと祈っています。

ご覧ください! 驚くことに私の育てている野菜が花をつけました! 冬が来る前に実を結ぶといいなと願っています。

## 広野文芸欄

季節を詠む 時流を読む

### 広野町俳句会 猪狩行々子選



道なりにとはこの道か白日傘  
夏の月どこか遠くへ行こうかな

遠藤和子

献立を考えながら茄子を挽ぐ  
梅雨晴と笑顔溢れる花嫁と

塩 史子

小鳥たちの声のはずみや梅雨晴間  
散髪の白頭撫でて夏夕べ

芦川鋭章

えごの花ワクチン接種の番を待つ  
処理水と名前が変わる五月闇

令子

定刻に郵便配達来て日永  
薬草茶毎日飲みて梅雨明くる

松本千枝子

雨戸繰れば海光そこに夏至の朝  
はた神グラウンドの子ら蹴散らかし

遠藤恵美子

ひやいやと夏帽子とる吾子の手よ  
ひまわりをどんと活けコーヒータイム

鈴木尚子

初採りの茄子や昼餉の華となり  
草刈機吹かして挑む老いの腕

遠藤健太郎

## 会員募集のお知らせ

広野町俳句会では、会員を募集しています。俳句に興味のある方大歓迎です。俳句を通してみなさんと交流してみませんか。詳しくは、下の連絡先までお問い合わせください。

問 広野町俳句会 ☎090-7063-1676



### 東京の八芳園で開催されたイベントに「綺麗」が登場!!

「ふわふわバナナチーズケーキづくり体験」が、東京都白金台にあるレストラン・結婚式場の「八芳園」様で6/19・6/20に開催され、材料として「綺麗」に白羽の矢が立ちました。うらむ食いたい…誰か作って!! (自分で作る選択肢無し)



写真提供は広野町出身で東京都在住の熊谷あすかさん

### 被災地企業等再生可能エネルギー技術シーズ開発・事業化支援事業に採択されました

長〜い名前ですが、これは「国立研究開発法人 産業技術総合研究所」様からご支援を頂くものです。公社での支援課題名は「ハウス栽培に適した地中熱システムの開発・実証」です。堅そ〜な名前ですが、「広野町ゼロカーボンシティ宣言」はご存じですか?脱炭素ですよ脱炭素!! 公社はこの宣言を受け、二酸化炭素排出量削減と冬の光熱費削減を目指し、トロピカルフルーツミュージアムで地中熱を使った温度管理の実験に取りかかることになりました。今冬からの実験開始を目指し現在鋭意準備中です。

### ツール・ド・ふくしま第2戦出場選手に「綺麗」が提供されました

7/3・7/4に開催されたツール・ド・ふくしま第2戦「磐梯吾妻スカイラインヒルクライム」の出場選手に「綺麗」が提供されました。

自転車競技の選手には良い栄養補給になったかと思います。「綺麗」の名前、覚えてくれるといいな〜。

### ふたば未来学園中学校3年生がフィールドワークで来園しました

7/8生徒さん達だけで、Jヴィレッジ駅から徒歩で来てくれました。4人の研究グループで、研究テーマが「小・中学生の運動不足を解消し、交流を図る」だそうです。公園のパークゴルフ場を利用して夏休み期間中に大会開催を考えているとのことでした。

このコロナ禍、外で遊ぶ機会が減っている小学生・中学生に対し、公園の目玉の一つであるパークゴルフを通しての運動と交流。目の付け所が素晴らしいすぎます。将来公社に就職してくれませんか?

## 地域おこし協力隊通信 No.28

皆さん、こんにちは。広野町地域おこし協力隊の大場です。今回は、ぷらっとあっとのお教室情報をレポートします。アイアイの向かいにあるアイアイ会館にある多世代交流スペースぷらっとあっとでは毎月お教室を開催しています。今回はヨガの内容になります。

毎月、元木あゆみ先生によるストレッチヨガを開催しています。ヨガマットもこちらで準備しておりますので申し込みをしたらあとは手ぶらで大丈夫。内容は、ストレッチをメインにヨガのポーズ

ズをとっていきます。心地よい呼吸の流れを感じながらのびのびと体を動かして心も体もリフレッシュしましょう。

先生の楽しいお話も人気のひとつです。月と体の関係やヨガと生活のお話などとても楽しい内容になっています。皆さんもぜひ、ご参加ください。お待ちしております。お問合せは多世代交流スペースぷらっとあっとまで。

☎ 多世代交流スペースぷらっとあっと

☎ 0240-23-6882

火災や救急など急を要する際には  
119番への通報をお願いします。

火災や急病人などの発生

近くの消防署へ通報

【一般加入電話】

出動する隊員が受信する。  
(各消防署)



場所と電話番号等を聴取する。



地図上で出動場所を特定する。



出動するための準備をする。



準備が整い次第（出動）する。

119番通報

【災害専用電話】

通信指令員が受信する。  
(消防指令センター)



場所と電話番号が自動でモニターに  
表示され、最寄りの消防署へ予告指  
令をかけ、出動準備をさせる。



詳しい情報が判明次第、  
出動指令をかける。(出動)

最大で3分早く出動することができます。

一般加入電話による通報では、他の災害に出動中で対応できないことや、通話中でつながらないことがあるため、専属の指令員がいる消防指令センターへの119番通報が早く確実に出動することができます。

問い合わせ先

富岡消防署 ☎0240-22-2119  
檜葉分署 ☎0240-25-2119  
川内出張所 ☎0240-38-2119  
双葉郡内災害情報専用テレホンサービス  
☎0240-26-0366



広野町内ごみ収集カレンダー

August

日	月	火	水	木	金	土
1	2 可燃	3 可燃	4 不燃	5 可燃	6	7
8	9 可燃	10 可燃	11 カン	12 可燃	13	14
15	16 可燃	17 可燃	18 ビン	19 可燃	20	21
22	23 可燃	24 可燃	25	26 可燃	27	28
29	30 可燃	31 可燃				

September

日	月	火	水	木	金	土
			1 不燃	2 可燃	3	4
5	6 可燃	7 可燃	8 カン	9 可燃	10	11
12	13 可燃	14 可燃	15 ビン	16 可燃	17	18
19	20 可燃	21 可燃	22	23 可燃	24	25
26	27 可燃	28 可燃	29	30 可燃		

ごみステーション周りの汚れが大変目立ちます。ごみを出す場合は「ごみと資源の分け方・出し方」を確認し、指定ごみ袋に分別して、収集日当日に自宅近くのごみステーションボックス内に出してください。



## 小滝平浄水場改修工事の進捗状況①

7月9日現在、引き続き天日乾燥床(排水処理された汚れを乾燥させる施設)の整備を行っております。  
 なお、管理棟内の水質計器等の機械電気設備や配管工事が完了しましたので、段階的に新しい設備へ切り替え作業を行っていく予定であります。  
 引き続き、安心・安全な水を安定的に供給するよう努めてまいります。



整備中の天日乾燥床



薬品注入設備制御盤

## 水道水中における放射性物質のモニタリング結果

- 測定機関 双葉地方水道企業団
- 分析装置 ゲルマニウム半導体検出器
- 検査頻度 毎日
- 測定方法 水道水などの放射能測定マニュアル(厚生労働省)
- 検査結果 2021年6月1日～2021年6月30日分(毎日採水、毎日検査)

採水場所	水源	ヨウ素131	セシウム134	セシウム137
小滝平浄水場	大船水源(表流水)	不検出	不検出	不検出
小山浄水場	木戸川(ダム放流水)	不検出	不検出	不検出

※いずれの検体も、6月30日時点で放射性物質は不検出です。※「不検出」とは、一定の条件で測定機器が検出できる最小値(1Bq/kg)未満であることを示しています。※現在、広野町内の水道水は、小滝平浄水場および小山浄水場より給水しております。

### 《参考》検査日現在の目標値

(単位:Bq/kg)

食品衛生法の規定に基づく 新たな基準による目標値	ヨウ素131	セシウム134	セシウム137
	—	10	

※これまで暫定規制値が設定されていた放射性ヨウ素については、半減期が短く、平成23年7月15日以降の検出報告がないことから、国の規制の対象から除外されました。

## 蛇口における水道水中の放射性物質モニタリング検査

双葉地方水道企業団では、安心して水道水をお使いいただくために、ご家庭の蛇口から出る水道水の放射性物質検査を実施しています。

**申込期間は、令和3年6月1日(火)～令和4年2月28日(月)となっております。**

検査を希望される方は、以下の方法により検査受託業者へお申し込みください。

お申し込みには、令和3年6月広報に同封した専用の申込用紙(チラシ)が必要です。紛失などの場合は、双葉地方水道企業団のホームページからプリントアウト可能です。ぜひ、ご利用ください！

問 広野町 施設課 浄水係 ☎0240-25-5341

### 《お申込み方法》

- 検査受託業者  
 (株)江東微生物研究所  
 環境衛生事業部いわき
- ①郵送の場合  
 〒970-1144  
 福島県いわき市好間工業団地4-18
- ②FAXの場合  
 FAX番号：0246-36-7142

## 水道修理当番表

業者名	令和3年8月	令和3年9月
北陽管工(有) ☎0240-27-3419	1日・13日・14日・23日～29日	13日～19日
(有)山忠設備工業 ☎0240-27-3311	9日～12日・17日～22日	6日～12日・27日～30日
(有)吉田鉄工所 ☎0240-27-3241	2日～8日・15日・16日・30日・31日	1日～5日・20日～26日

- ▶ 広野こども園ひろぱーく ☎0240-27-2345
- ▶ 広野小学校 ☎0240-27-2332
- ▶ 広野中学校 ☎0240-27-3224
- ▶ ふたば未来学園 ☎0240-23-6825
- ▶ 広野町児童館 ☎0240-27-3288
- ▶ 広野町教育委員会事務局 ☎0240-27-4166



## ▶ 広野小学校

### 浅見川の生態系を学ぶ



↑浅見川に生息する生き物を採取する小学4年生

4年生の総合的な学習として、7月13日に浅見川を中心とした環境保全などの活動を行っている「浅見川ゆめ会議」の方々の指導のもと、浅見川の生態系について学びました。網を使い一生懸命に捕まえた川の生き物は「エビ」や「カゲロウ」、「モクズガニ」などで、特に「カゲロウ」は、綺麗な水場に生息している生き物です。これからも浅見川のいろいろな事を調べていく予定です。

## ▶ 広野町児童館

### 七夕☆誕生会



↑7月生まれのお友だち

7月7日は七夕の日☆児童館でも七夕・誕生会を行いました。夏の星座や七夕の由来などたくさんのお話を学び、子どもたちも七夕について興味を持つことができました♪7月生まれの誕生会では、ゲームをしたり、おやつアイスを食べたり!!とっても楽しい時間を過ごすことができました。

みんなで短冊に書いた将来の夢…叶いますように。

## ▶ 広野こども園

### 水遊び、気持ちいいね♪



↑楽しく水遊びをするたんぼぼ組の子どもたち

梅雨も明けて、まぶしいお日様に暑さを感じる季節がやってきました!

1歳児のたんぼぼ組さんも、ジョウロで水をかけたり、水中のおもちゃをひろったりと楽しい水遊びで夏を満喫中です♪元気パワーで暑い夏も乗り越えられそうです!!



「げんキッズ」は、就学前のお子さんを対象に、テーマ遊びや保護者同士で情報交換をする場で、保育士などによる育児相談なども行っています。

第2、第4水曜日の午前10時30分～午前11時30分です。みなさんの参加をお待ちしています。

※受付は午前10時からになります。

※事前申し込みになります。(前日までに広野こども園まで連絡をください。)

開催日	会場	内容
8月25日(水)	広野こども園	ボールプール遊び





学校給食に使用する食材については、毎日放射性物質の検査をしています。

ふたば未来学園生徒数 合計 525人 園児・児童・生徒数 合計 410人

中学校 177人 高等学校 348人 小学校 168人 中学校 84人  
こども園 88人 児童館 70人

R3.7.1現在

## ふたば未来学園

### 命の大切さを学ぶ



↑ 福島県警主催の「命の大切さを学ぶ授業」の様子



↑ 振り返りの作文を書く様子

犯罪や交通事故の被害者への理解と命の尊さ、大切さを考えることを目的とした、福島県警主催の「命の大切さを学ぶ授業」が7月2日に開催されました。交通事故の被害者のVTRを視聴し、「交通事故で兄弟を亡くしたときの友達に、どう接すればよいか」について考えました。このケースの場合は、「悩みながら寄り添うこと。普段通りに、温かい気持ちで寄り添い話しかけられたら心を込めて聞く」ということを学びました。本校の高岡先生による、交通事故で娘を失ったある母親が綴ったメッセージの朗読に、生徒たちは、目を澄ませ、しっかりと受け止める様子が見られました。

cafe } } fu **Caféふう** からのお知らせ

■ 営業時間：午前11時～午後6時  
■ 定休日：毎週土曜日、日曜日

※火曜日、木曜日は、外部の方はご利用できません。  
夏季休業期間の営業はいたしません。8/23から営業を再開します。  
詳細はふたば未来学園のホームページをご覧ください。  
<https://futabamiraigakuen-h.fcs.ed.jp>

生徒が運営しているカフェです。  
どうぞお気軽にお越しください！

## 広野中学校

### 地域を知る



↑ 広野火力発電所を見学する中学1年生

1年生が総合的な学習の学年テーマ「地域を知る」の一環として、7月5日に広野町のシンボリックな煙突が立っている広野火力発電所を見学しました。発電所の歴史や発電の仕組みなどの説明を聞き、その後に広い構内を見学しました。広野町と共に歩んできた町の代表的な企業の事を学ぶことができました。

## JFAアカデミー福島

### 東日本大震災・原子力災害伝承館を見学して



↑ 伝承館集合写真

JFAアカデミー福島 中澤 蓮  
こんにちは。16期生の中澤蓮です。僕達は7月11日に伝承館に行きました。そこに向かうまでもその当時のままの物が壊れていたりしていました。時間が止まったかようになっており放射線の影響で町に人がいなくとても悲しい思いになりました。伝承館では当時の物や写真があったり、動画で説明されているものもありました。これを見て東日本大震災の苦しみを改めて感じる事が出来ました。僕は被害が大きかった福島県出身なので将来そういった人達に元氣や勇氣を与えられる選手になりたいと思います。



広野町の復興とコロナ収束の願いを込めて

# 広野町サマーフェスティバル 2021

# ドライブイン花火

**屋台出店あり!**  
(メイン会場のみ)

**来場者にうちわをプレゼント!**  
(先着順)

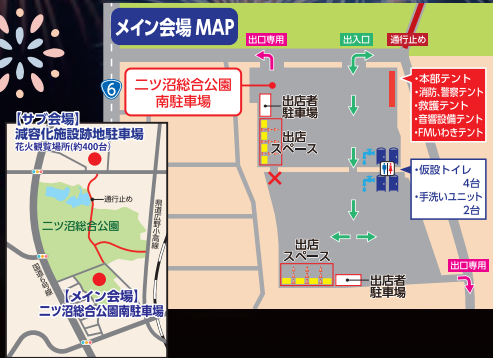
**広野町公式アカウント  
YouTube生配信!**



**2021年** ※小雨決行  
(荒天時は9日に順延)  
**8月8日(日)**



- 打上場所／ニッ沼総合公園ふるさと広野館駐車場
- 観覧場所／[メイン会場]ニッ沼総合公園南駐車場  
[サブ会場]減容化施設跡地駐車場
- 観覧対象者／町内居住者
- 開場時間／17:30～
- 花火打ち上げ／19:00～



※車内からの観覧になります。飲食も車内で行ってください。

**事前に花火観覧入場シートをご記入のうえご来場ください。**  
(詳しくは広野町役場産業振興課 電話 0240-27-4163 まで)

### 新型コロナウイルス感染症対策について

- 密集を防止する観点から花火の観覧は原則車内からのみとなります。降車しての観覧はできません。
- 入場時に来場者の検温を実施し、37.5度以上の発熱やかぜ症状等の不調がある場合は入場をお断りさせていただきます。
- 入場後に体調を崩された方は、速やかにスタッフにお申し出ください。
- 新型コロナウイルス感染症陽性者との濃厚接触がある場合には入場できません。また過去14日以内に政府から入国制限、入国後の観察期間を必要とされている国、地域等への渡航並びに当該在住者との濃厚接触がある場合も同様に入場できません。
- 入場後にトイレ等の利用で降車はできますが、移動は必要最低限とし必ずマスク着用をお願いします。
- イベント会場内で発生した、ケガ、事故、盗難、紛失等のトラブルについては、一切責任を負いかねます。
- 会場内ではスタッフの指示に従い、事故防止の為ご協力をお願いします。
- 花火の打上げ時間帯は来場者が混雑することが予想されるため、時間には余裕を持ってご来場ください。
- 会場周辺への路上駐車はご遠慮ください。
- 接触確認アプリ「COCOA」をご自身のスマートフォンにインストールして、ご利用いただきますようお願いいたします。
- 開催日前、2週間以内に町内で感染者が確認された場合、中止となる場合があります。

接触確認アプリ「COCOA」  
ダウンロードはこちらから



Android ▶



iPhone ▶

お問い合わせ／広野町サマーフェスティバル実行委員会 TEL.0240-27-4163

あなたの写真が広報ひろのに載っていたら、総務課の窓口でお渡しできます。お気軽にお問い合わせください。

## 人口と世帯数 (住民基本台帳人口による) 町内へ戻った人は必ず役場に届け出をしてください。

平成24年7月9日の住民基本台帳法の改正により外国人住民についても集計しています。 令和3年6月30日現在

<p>● 町のすがた ●</p> <p>世帯数 2255世帯(-2) 総人口 4734人(-10) (男) 2496人(-5) (女) 2238人(-5)</p>	<p>● 人のうごき ●</p> <p>転入 13人 転出 23人 出生 0人 死亡 2人</p>	<p>● 居住率 ●</p> <p>90.2% 4268人/4734人 町内居住者/住基人口</p>	<p>● みなし居住率 ●</p> <p>130.8% (4268人+1925人)/4734人 (町内居住者+滞在者)/住基人口</p>
---	---	--	--

防災行政無線電話応答サービス ☎0240-28-0120 ※本サービスは、通話料のみ有料となります。