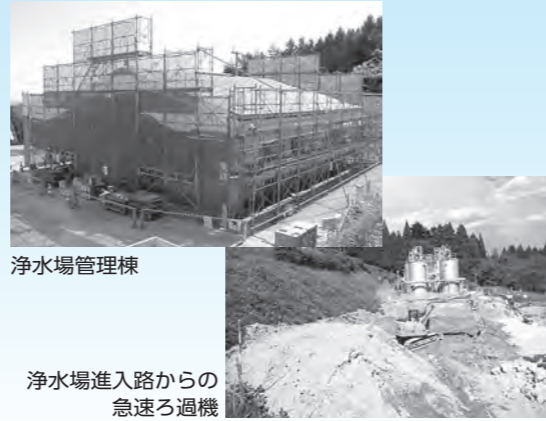


### 小滝平浄水場改修工事の進捗状況

10月7日現在、水質計器(水質を24時間測定する機器)・薬品タンク(凝集剤・塩素等)が設置される管理棟の改修工事を行っております。基礎工事・躯体工事が完了し、内外装の塗装工事・屋根工事を施工中であり、12月からは管理棟内の制御盤・水質計器・薬品タンク等の機械電気設備の工事を施工していく予定であります。

管理棟のほかに、全4機稼働している急速ろ過機(最終的に小さな汚れを取り除く設備)の改修工事が11月より開始されますので、準備作業として管理用道路の整備を行っております。



浄水場管理棟

浄水場進入路からの急速ろ過機

### 水道水中における放射性物質のモニタリング結果

1. 測定機関 双葉地方水道企業団
  2. 分析装置 ゲルマニウム半導体検出器
  3. 検査頻度 毎日
  4. 測定方法 水道水等の放射能測定マニュアル(厚生労働省)
  5. 検査結果 以下のとおり
- 2020年9月1日~2020年9月30日分(毎日採水、毎日検査)

採水場所	水源	ヨウ素131	セシウム134	セシウム137
小山浄水場	木戸川(ダム放流水)	不検出	不検出	不検出
関根浄水場	富岡川(伏流水)	不検出	不検出	不検出

※いずれの検体も、9月30日時点で放射性物質は不検出です。  
 ※「不検出」とは、一定の条件で測定機器が検出できる最小値(1Bq/kg)未満であることを示しています。  
 ※現在、広野町内の水道水は、小滝平浄水場および小山浄水場より給水しております。

《参考》検査日現在の目標値 (単位:Bq/kg)

	ヨウ素131	セシウム134	セシウム137
食品衛生法の規定に基づく新たな基準による目標値	-		10

※これまで暫定規制値が設定されていた放射性ヨウ素については、半減期が短く、国に平成23年7月15日以降の検出報告がないことから、規制の対象から除外されました。

### 蛇口における水道水中の放射性物質モニタリング検査

双葉地方水道企業団では、安心して水道水をお使いいただくために、ご家庭の蛇口から出る水道水の放射性物質検査を実施しています。

**申込期間は、令和2年6月1日(月)~令和3年3月1日(月)となっております。**

検査を希望される方は、以下の方法により検査受託業者へお申込みください。

お申し込みには、令和2年7月広報に同封した専用の申込用紙(チラシ)が必要です。

紛失などの場合は、双葉地方水道企業団のホームページからプリントアウト可能です。ぜひ、ご利用ください!

問 施設課浄水係 ☎0240-25-5341

《お申込み方法》

- ・検査受託業者 (株)江東微生物研究所 環境衛生事業部いわき
- ①郵送の場合 〒970-1144 福島県いわき市好間工業団地4-18
- ②FAXの場合 FAX番号: 0246-36-7142

### 水道修理当番表

業者名	11月	12月
北陽管工(有) ☎0240-27-3419	1日・16日~22日	7日~13日・28日~30日
(有)山忠設備工業 ☎0240-27-3311	9日~15日・30日	1日~6日・21日~27日
(有)吉田鉄工所 ☎0240-27-3241	2日~8日・23日~29日	14日~20日・31日

問 **双葉地方水道企業団** 〒979-0515 福島県双葉郡楢葉町大字上小滝字小山6-2 ☎0240-25-5315 (代表) ☎0240-25-5385 E-mail: soumu@f-mizu.jp

# 秋の全国火災予防運動

(11月9日~15日)

## 住宅防火 いのちを守る7つのポイント

- 対策1** 逃げ遅れを防ぐために、住宅用火災警報器を設置する。
- 対策2** 寝具、衣類及びカーテンからの火災を防ぐために、防災品を使用する。
- 対策3** 火災を小さいうちに消すために、住宅用消火器等を設置する。
- 対策4** お年寄りや身体の不自由な人を守るために、隣近所の協力体制をつくる。
- 習慣1** 寝たばこは、絶対やめる。
- 習慣2** ストープは、燃えやすいものから離れた位置で使用。
- 習慣3** ガスこんろなどのそばを離れるときは、必ず火を消す。

11月9日から15日までの一週間は、全国で秋の火災予防運動が行われます。この機会にもう一度「火災に対する備え」を確認してみたいはいかがでしょうか?

住宅用火災警報器は、**10年を目安に交換をおすすめします!**

住宅用火災警報器は、古くなると電子部品の寿命や電池切れなどで、火災を感知しなくなることがあるため、とても危険です。10年を目安に交換しましょう。

【設置時期を調べるには】 火災警報器を設置したときに記入した「設置年月」、または、本体に記載されている「製造年」を確認してください。



寝たばこ火災防止の三か条

- 1 ふとんで吸わない
- 2 灰皿には水を入れて
- 3 消えたかどうか、絶対確認!

おやすみ前に、きちんと確かめて

火災と救急は119番

〈連絡先〉 富岡消防署楢葉分署 ☎0240-25-2119



### 広野町内ごみ収集カレンダー

11月 November

日	月	火	水	木	金	土
1	2 可燃	3 べつろ	4 不燃	5 可燃	6	7
8	9 可燃	10 べつろ	11 カン	12 可燃	13	14
15	16 可燃	17 べつろ	18 ビン	19 可燃	20	21
22	23 可燃	24 べつろ	25	26 可燃	27	28
29	30 可燃					

12月 December

日	月	火	水	木	金	土
		1 べつろ	2 不燃	3 可燃	4	5
6	7 可燃	8 べつろ	9 カン	10 可燃	11	12
13	14 可燃	15 べつろ	16 ビン	17 可燃	18	19
20	21 可燃	22 べつろ	23	24 可燃	25	26
27	28 可燃	29	30	31		

ごみステーション周りの汚れが大変目立ちます。ごみを出す場合は「ごみと資源の分け方・出し方」を確認し、指定ごみ袋に分別して、収集日当日に自宅近くのごみステーションボックス内に出してください。