

東北に春を告げるまち

広報

ひろの



楽しい小学生生活 新たなスタート!!

— 広野小学校入学式 —

Contents

新型コロナウイルス感染症対策… 2～4
 まちの話題… 5
 広野町職員一覧… 6
 新任教職員紹介… 7
 令和元年度 下半期の財政状況
 …… 8～9
 まちからのお知らせ… 10～12
 広野町振興公社紹介コーナー… 13

保健だより… 14～16
 図書室だより… 17
 広野文芸欄… 18
 英語であれこれ/げんキッズ… 19
 水道企業団からのお知らせ… 20
 双葉広域圏組合からのお知らせ… 21
 ひろのっこ… 22～23
 広野町職員(大学卒程度)の募集について… 24

No.585

2020.5

新型コロナウイルス感染症対策

町長メッセージ

令和2年4月16日、福島県から情報提供があり、県衛生研究所が行った新型コロナウイルス検査の結果により、広野町内において陽性となった患者が確認されました。町内で新型コロナウイルス感染症患者の発生が確認された1例目となります。私から町民の皆さまにお願いがあります。

新型コロナウイルス感染症につきましては、国内外を問わず、日々感染状況が報告されております。

国の見解によりますと、感染源の分からない患者数が継続的に増加し、どこかの地域を発端として、爆発的な感染拡大を伴う大規模な流行につながりかねない状況になるとされており、予断を許さない状態がしばらく続くと想定されます。

町は、町民の皆さまの命を守り、安心な生活の営みを確かなものとするため、国、県と連携しながら全力で取り組んでまいります。

町民の皆さまには、下記の事項について冷静な対応をお願いいたします。

- 咳エチケットや手洗いの徹底、緊急事態宣言の対象となった地域への不要、不急の往来は控えるなど感染症予防をして下さい。
- 集団発生防止のため、「密閉空間」「密集場所」「密接場面」の3つの密が重ならないような対応をして下さい。
- 新型コロナウイルスの陽性となった方やその関係者に対する差別や偏見はしないで下さい。

今後も、緊急の対応や難しい判断を迫られる場面が予想されますが、引き続き、最新の情報を防災行政無線、広報紙、ホームページ等で情報提供いたします。

町民の皆さまのご理解とご協力を何卒よろしくお願いいたします。

令和2年4月16日

広野町長 遠藤 智

1

次の症状がある方は帰国者・接触者相談センターへ相談

- ① 風邪の症状や37.5度以上の発熱が4日以上続いている
(解熱剤を飲み続けなければならない場合も含む)
- ② 強いだるさ(倦怠感)や息苦しさ(呼吸困難)がある

なお、高齢者、基礎疾患がある人(糖尿病、心不全、呼吸器疾患(慢性閉塞性肺疾患など))、透析を受けている人、免疫抑制剤や抗がん剤などを用いている人や妊婦は、重症化しやすいため、①の状態が2日程度続く場合はご相談ください。

| 一般的な相談窓口 | 感染が疑われる場合 |
|--|--|
| 一般相談専用ダイヤル ☎0120-567-177 平日 午前8時30分～午後9時 土日祝日 午前8時30分～午後5時15分 | 帰国者・接触者相談センター ☎0120-567-747 毎日 24時間対応 |

発熱などのかぜ症状について、現時点では新型コロナウイルス感染症以外の病気による場合が圧倒的に多い状況です。風邪やインフルエンザなどの心配があるときには、これまで同様に、かかりつけ医などに相談し、医療機関を受診してください。

2

中小企業支援措置、国・県などの融資制度の案内

新型コロナウイルス感染症で影響を受けている事業者の皆さまに、日本政策金融公庫や商工中金の新型コロナウイルス感染症特別貸付や、信用保証協会のセーフティネット保証・危機関連保証で資金繰りの支援が準備されております。詳しくは、経済産業省、福島県や福島県信用保証協会・広野町ホームページをご確認ください。

また、新型コロナウイルスの影響により、小学校が臨時休校した影響により、子どもの世話をを行うため契約した仕事ができなくなってしまった個人で仕事をする保護者様向けの支援も準備されております。詳しくは、国の専用コールセンターに、お問い合わせください。

【お問い合わせ先】

中小企業金融相談窓口 ☎03-3501-1544 福島県 経営金融課 ☎024-521-7288
福島県信用保証協会 ☎024-526-2331

3

緊急経済対策に係る特別定額給付金(仮称)

令和2年4月20日、「新型コロナウイルス感染症緊急経済対策」が閣議決定され、感染症拡大防止に留意しつつ、簡素な仕組みで迅速かつ的確に家計への支援を行うため、特別定額給付金(仮称)事業が実施されることとなりました。報道においてさまざまな発表されておりますが、今後制度の詳細部分が決まり次第、広野町から広報やホームページにおいて情報を発表いたしますので、ご確認いただきますようお願いいたします。

【お問い合わせ先】

広野町役場 ☎0240-27-2111(代表)
窓口時間: 月～金 午前8時30分～午後5時15分(土日祝日、12月29日～1月3日を除く)

新型コロナウイルス感染症対策

令和2年4月23日現在

公共施設の臨時休館・休止について

感染症拡大防止のため、下記の公共施設を臨時休館・休止しています。ご迷惑をおかけしますが、ご理解とご協力をお願いします。

再開時期については、広報ひろのや町ホームページなどで随時お知らせします。

(期間：4/25～5/6)

二ツ沼総合公園、図書室

(期間：当面の間)

公民館、中央体育館、総合グラウンド、多目的運動場、テニスコート、パークゴルフ場

5月以降の町主催イベントについて

感染症の影響により、例年実施しているイベントなども、今後の状況により、延期・中止になる場合があります。

各種イベントに参加予定の皆さまは、大変お手数ですが、広報やホームページなどで情報をご確認ください。

| 日付 | 町の対応 |
|-------|--|
| 2月9日 | 新型インフルエンザ感染症対策会議を実施 |
| 2月21日 | 町ホームページに「新型インフルエンザ感染症に関するお知らせ」を掲示 |
| 2月28日 | 新型コロナウイルス感染症対策本部を設置 |
| 3月3日 | 小・中学校の休校、児童館の受入体制を整備 |
| 3月5日 | 町内医療機関・福祉施設にマスク配布 |
| 3月6日 | 「新型コロナウイルス感染症対策について」リーフレットの全戸回覧 |
| 3月8日 | 県内で感染症患者が確認されたことに伴う本部会議 |
| 3月9日 | 町民へのマスク配布 |
| 4月1日 | 町内教育機関にマスク配布 |
| 4月9日 | 「新型コロナウイルス感染症対策について」リーフレット全戸配布 |
| 4月9日 | 東京電力ホールディングス福島復興本社などへ町の取り組み説明、協力依頼 |
| 4月10日 | (株)J E R A、広野町立地企業連絡協議会、社協、公社、高野病院、馬場医院、広野薬局へ町の取り組み説明、協力依頼 |
| 4月10日 | 緊急事態宣言発令自治体に往来した町職員に対応した別室設置 |
| 4月13日 | 議会全員協議会（感染症予防対策の現状について） |
| 4月16日 | 広野IGCC合同会社にプラント建設の一時中止、規模縮小を要請 ※事業者は濃厚接触者と関係者を一時待機させた |
| 4月16日 | 町内で陽性患者が確認されたことについて防災行政無線を用いて町長メッセージを発信 |
| 4月16日 | 町内で陽性患者が確認されたことについての記者会見 |

(一部抜粋)



4/10

役場内に別室を設置

通院や転勤などのやむを得ない事情により緊急事態宣言発令自治体を往来した職員は当面の間、窓口及び事務室内での業務を行わないこととし別室を設置



3/5

医療施設・教育機関へのマスク配布

マスクの品薄状態に対応するため、町で備蓄するマスクを町民の皆さま、医療施設・福祉施設、教育機関、町内に避難されている方に配布



4/13

全員協議会の開催

現状や業務継続計画、学校運営などのガイドライン、職員行動記録表、対策本部組織編成について協議



4/8

対策本部会議の実施

業務継続計画の立案などの諮問、防災行政無線を用いての健康保持・増進のための取り組みについて協議



4/16

防災行政無線を用いての情報発信

4月16日に町内で陽性患者が確認されたことから、町内の皆さまにいち早く情報を発信



4/9

復興本社や東京電力への対策の協力要請

双葉郡内での感染を防止し、町内で通常の外来診療などを行う一次医療機関を守るため各企業に感染防止対策の協力を要請



4/16

記者会見を実施

4月16日に町内で陽性患者が確認されたことから、報道メディアを通じて情報を公表



4/10

役場総合窓口の飛沫感染対策

総合窓口と健康福祉課の窓口にて、飛沫感染とクラスター発生を予防するため、ビニールシートを設置

第2次広野町教育ビジョンを策定



↑教育ビジョンの策定を報告する根本教育長

4月1日（水）第2次広野町教育ビジョンを策定しました。当ビジョンは、本町の教育、学術および文化の振興に関する総合的な施策をまとめた広野町教育大綱に基づき、学校教育の振興のための施策に関する基本的な計画をまとめたものであり、①確かな学力を育成する学校教育の推進、②地域と学校が協働する学びの創造、③グローバル人材を育成する教育の推進、④学びのセーフティネットの構築の4つを施策体系としており、広野町幼小中魅力化検討委員会から出された「魅力ある教育-5つの提言-」も盛り込まれ、子どもたちを育成する教育施策の方向性が定められています。

広野火力発電所などへメッセージ発信



↑構内でメッセージを発信している様子

4月21日（火）新型コロナウイルス感染症対策について、福島県知事から県内における緊急事態措置が発せられたことを踏まえ、広野火力発電所構内における㈱JERA、IGCCパワー合同会社の社員、作業員、安心・安全ネットワークの会員に向けて遠藤町長からメッセージを発信しました。感染拡大防止のため、極めて重大な時期にある厳しい状況のもと①不要不急の外出自粛 ②特に、繁華街の外出自粛 ③都道府県をまたいだ不要不急の移動の自粛の3点について協力を要請しました。

広野町防災マップを作成



↑防災マップの作成を報告する遠藤町長

3月24日（火）東日本大震災やこれまでの災害の経験を踏まえ、広野町防災マップを作成しました。

風水害、土砂災害、地震、津波、原子力災害から全ての町民の生命及び財産を守るため、町内の危険箇所、災害時の避難所並びに避難経路など多くの防災情報をわかりやすく掲載した総合的な防災マップです。

家庭や地域において災害に対する備えとして、防災・減災の行動規範の手順書としてご活用ください。

双葉地方町村会要望活動を実施



↑テレビ会議を用いての要望活動

4月14日（火）双葉地方町村会は、田中和徳復興大臣に対し要望活動を行いました。

要望事項として、①魅力ある教育環境づくり、②未来づくりを指向した「学びのシステム」導入、③「国際教育研究拠点」の整備などで、双葉地方の復興が成し遂げられるまで教育環境の整備・充実と人材育成について対応するよう要望しました。

ひろのどこでもe-Booksをご存知ですか？

広野町が発行している「広報ひろの」や「広野町ガイドブック」、「議会だより」、「東日本大震災の記録」などをパソコンやタブレット端末で見ることができます。



「ひろのどこでもe-Books」を検索



4月からの新体制 広野町職員一覽

町長 遠藤 智
副町長 松本 正人
教育長 根本 修行
代表監査委員 黒田 惣一

総務課

課長兼政策広報室長 林 聡宏

課長補佐兼庶務係長 鯨岡 圭介

課長補佐 金子 一隆

庶務係 遠藤 聡

専門員 (再任用) 磯部 智史

主任主査 郡司 環

主査 佐藤 和也

主査 猪狩 伸彦

主査 五十嵐優希

主任主査 齊藤 真人

主査 横田 侑哉

主査 杉下 洋志

主任主査 小松 和真

課長補佐兼企画振興係長 北郷 功

企画振興係 鈴木 政人

主任主査 大和田 徹

主任主査 廣野町振興公社派遣 黒田 峻介
主査 久保田隆之
係長 渡辺 弘幸
専門員 (再任用) 眞城 清章
主任主査 (福島県任期付派遣)

町民税務課

課長 加賀 博行

課長補佐兼戸籍係長兼 賦課係長兼収納係長 林 澄子

戸籍係 猪狩 愛子

主査 武部 純

主任主査 松本 夏実

主査 渡辺 南

主査 遠藤 雅大

主査 坂本 拓貴

主査 戸松 博通

主任主査 佐藤 尚文

課長補佐兼 放射線健康相談係長 横山 正文

保健福祉係 藤田奈緒美

係長 (こども家庭課兼務) 松本 貴文

専門員 (再任用) 廣野町社会福祉協議会派遣

健康福祉課 課長兼保健センター所長

復興建設係 係長

主任主査 小澤 信行
主任主査 (茅ヶ崎市派遣) 鯨岡 晋悟
係長 新妻 秀平
主任主査 猪狩 稚菜
主査 秋田さとみ
主査 長谷川隆広
主任主査 佐久間啓子
課長補佐 黒田 香織
副主任保健師 (こども家庭課兼務) 矢吹 萌
副主任保健師 (こども家庭課兼務)

こども家庭課

課長 坂本 淳

課長補佐兼こども園長 根本 美江

課長補佐兼児童館長 北郷 恵子

課長補佐 北郷 智恵子

主査 根本 樹

主査 阿部加奈子

主査 鈴木 秀臣

主任主査 穴戸 由香

主任主査 吉田 美和

主任主査 新妻 有貴

主任主査 山田 優花

主任主査 坂本絵里紗

主任主査 根本 幸

主任主査 山田 仁美

児童館 主任児童厚生員 松下 愛
副主任児童厚生員 坂元 亜希
副主任児童厚生員 小玉 茉紀
課長 遠藤 義宏
課長補佐兼消防防炎係長 久田 宗俊
消防防炎係 鯨岡 祐紀
主任主査 星 悠太
主任主査 生活環境係 谷平 涼
主任主査 除染対策係 除染対策係 星 悠太

産業振興課

課長 猪狩 裕一

係長 志賀 裕一

係長 根本 英俊

主任主査 丹野 俊司

主任主査 北郷 弘貴

主任主査 根本 明和

主任主査 秋田 尚志

主任主査 高橋 喜孝

主任主査 松本 周次

主任主査 坂本 充宏

主任主査 佐々木道夫

主任主査 佐々木道夫

出納室

出納審査係 岡 修一

出納審査係 鈴木 恵

主任主査 鈴木 亮

主任主査 渡辺 駿

主任主査 遠藤 尚己

主任主査 (任期付) 黒田 泰将

主任主査 渡邊 智幸

主任主査 (割愛) 根本 忠幸

主任主査 小林 明華

主任主査 (三郷市派遣)

主任主査 飯島 洋一

主任主査 渡邊 智幸

主任主査 飯島 洋一

主任主査 渡邊 智幸

主任主査 飯島 洋一

主任主査 渡邊 智幸

主任主査 飯島 洋一

主任主査 渡邊 智幸

主任主査 飯島 洋一

教育委員会事務局

教育次長兼学校教育課長兼 生涯学習課長兼公民館長 飯島 洋一

学校教育係 渡邊 智幸

係長 飯島 洋一

主任主査 渡邊 智幸

主任主査 (割愛) 根本 忠幸

主任主査 小林 明華

主任主査 (三郷市派遣)

主任主査 飯島 洋一

主任主査 渡邊 智幸

主任主査 飯島 洋一

主任主査 渡邊 智幸

主任主査 飯島 洋一

主任主査 渡邊 智幸

主任主査 飯島 洋一

主任主査 渡邊 智幸

主任主査 飯島 洋一

主任主査 渡邊 智幸

主任主査 飯島 洋一

主任主査 渡邊 智幸

農業委員会事務局

局長 黒田 泰将

局長 黒田 泰将

局長 黒田 泰将

局長 黒田 泰将

局長 黒田 泰将

局長 黒田 泰将

局長 黒田 泰将

局長 黒田 泰将

局長 黒田 泰将

局長 黒田 泰将

局長 黒田 泰将

局長 黒田 泰将

局長 黒田 泰将

局長 黒田 泰将

局長 黒田 泰将

局長 黒田 泰将

局長 黒田 泰将

局長 黒田 泰将

局長 黒田 泰将

議会事務局

局長 鯨岡 公一

書記(主査) 西内 玄太

書記(主査) 西内 玄太

書記(主査) 西内 玄太

書記(主査) 西内 玄太

書記(主査) 西内 玄太

書記(主査) 西内 玄太

書記(主査) 西内 玄太

書記(主査) 西内 玄太

書記(主査) 西内 玄太

書記(主査) 西内 玄太

書記(主査) 西内 玄太

書記(主査) 西内 玄太

書記(主査) 西内 玄太

書記(主査) 西内 玄太

書記(主査) 西内 玄太

書記(主査) 西内 玄太

書記(主査) 西内 玄太

書記(主査) 西内 玄太



新たに着任された

先生を紹介します



広野小学校・広野中学校に着任された先生方に自己紹介をしていただきました。

- ①出身地は？ ②趣味や特技は？ ③好きな言葉は？ ④子どもたちに一言 ⑤広野町民の皆さんに一言

広野小学校



教諭
遠藤 千博
えんどう ちひろ

- ①広野町 ②木工細工、釣り
③一步前へ
④めんどくでも、まずやってみよう。努力は決してむだになりません。
⑤ひさしぶりに故郷にもどってきました。子どもたちと生活することで、少しでも子どもたち、広野町に貢献していきたいと思ひます。よろしくお願ひいたします。



教諭
四家 鈴菜
しけ すずな

- ①いわき市 ②絵を描くこと、バドミントン
③意志あるところに道は拓(ひら)ける
④初日(しょにち)からやさしくいろいろ教えてくれてありがとう!一緒にいろんなこと発見していこう!
⑤広野町のこと、まだまだ知らないことがあるのでぜひ教えてください。子どもたちの成長の一翼を担えるよう、精一杯がんばっていきます!どうぞよろしくお願ひいたします。



教諭
谷田部 龍二
やたべ りゅうじ

- ①南相馬市 ②マラソン、釣り ③凜として
④どんなことにも前向きに挑戦していきますよ。失敗から成功がうまれます。仲間を大切に笑顔いっぱい広野小にしていきましょう。
⑤自然が豊かでとてもあたたかい広野町で、元氣いっぱい子どもたちと過ごせることをとてもうれしく思っています。広野町のみならずにも様々な面でお世話になると思ひますのでよろしくお願ひいたします。

広野中学校



教諭
松岡 里加子
まつおか りかこ

- ①郡山市 ②映画鑑賞、ドライブ
③七転び八起き
④全員の顔と名前を覚えて、みなさんとたくさん話せたら嬉しいです。
⑤町の未来を担う子どもたちを大切に育てていきたいと思ひます。日頃よりあたたかいお言葉や励ましありがとうございます。これからもよろしくお願ひいたします。



教諭
小野 美佳子
おの みかこ

- ①双葉町 ②茶道、書道
③継続は力なり
④何事にも挑戦して自分の未来を切り拓きましょう。
⑤学校の校舎から太平洋がとても美しく見え心が癒されます。微力ですが頑張りたいと思ひますので、よろしくお願ひ致します。



教頭
寺島 克彦
てらしま かつひこ

- ①相馬市 ②テニスを運動不足解消にやっています
③一所懸命
④広野中のなかまとして、一緒に頑張ります!よろしくお願ひします。みなさんの活躍に期待しています!!
⑤桜の美しい、海が美しい、広野町に赴任できてとてもうれしく思ひます。これからみなさんの素晴らしさを発見できると期待に満ちています。生徒達の教育に全力を尽くすことで、少しでも町の復興・発展に関われるよう頑張つて参ります。よろしくお願ひいたします。



主査
鈴木 美奈子
すずき みなこ

- ①広野町
②旅行(温泉につかり、おいしいものを食べるこト)
③ありがとう
④がんばるみなさんを応援しています。よろしくお願ひします。
⑤地元広野町の子どもたちが、安心安全な学校生活を送れるようがんばります。よろしくお願ひします。



教諭
近藤 拓実
こんどう たくみ

- ①郡山市
②料理、食べ歩き、映画鑑賞、写真撮影など
③初志貫徹
④皆さんとの学校生活が華やかで活気溢れる日々となるように取り組んでいきましょう!!
⑤広野町の未来を担う子どもたちとの中学校生活。初志貫徹の精神で、責任をもって務めさせていただきます。よろしくお願ひいたします。



教諭
山内 伸一郎
やまうち しんいちろう

- ①茨城県日立市
②音楽を聴くこと、スポーツ観戦
③やりきる
④夢や目標をもち、一日一日、1つ1つをやりきる人になれるよう、全力でサポートしていきます。
⑤広野町の教育に貢献できるよう、全力を尽くします。ご支援のほどよろしくお願ひいたします。

「広野町財政状況の作成及び公表に関する条例」に基づき、
令和元年度下半期の財政状況をお知らせします。

一般会計

令和元年度上半期（9月30日）の予算額は、51億8077万円でありましたが、その後3回にわたり補正があり、3月末現在の最終予算額は51億2443万円となりました。

各補正予算の主な内容は次のとおりです。

| | |
|---------------|------------|
| ・農業施設災害復旧費 | 4 6 9 7万円 |
| ・林業施設災害復旧費 | 4 7 6 6万円 |
| ・道路橋梁施設災害復旧費 | 2 2 7 7万円 |
| ・河川施設災害復旧費 | 4 9 0 4万円 |
| ・道路新設改良事業費 | △4 4 4 7万円 |
| ・プレミアム付き商品券事業 | △9 6 2 5万円 |

一般会計の歳入・歳出予算状況

歳入

| 区 分 | 上期末予算額 | 下期補正額 | 令和元年度最終予算額 |
|----------------|-------------------------|--------------------|-------------------------|
| 町 税 | 2 3 億 7 2 8 7万円 | 1 2 4 万円 | 2 3 億 7 4 1 1 万円 |
| 地 方 譲 与 税 等 | 3 億 8 5 4 7 万円 | 2 億 0 9 4 5 万円 | 5 億 9 4 9 2 万円 |
| 使用料及び手数料 | 5 3 9 6 万円 | 1 3 万円 | 5 4 0 9 万円 |
| 国 庫 支 出 金 | 3 億 3 4 6 7 万円 | △4 7 6 0 万円 | 2 億 8 7 0 7 万円 |
| 県 支 出 金 | 8 億 3 3 3 6 万円 | △1 億 4 9 2 1 万円 | 6 億 8 4 1 5 万円 |
| 財 産 収 入 | 1 9 1 8 万円 | 8 7 7 万円 | 2 7 9 5 万円 |
| 繰 入 金 | 8 億 6 4 2 7 万円 | △9 4 2 8 万円 | 7 億 6 9 9 9 万円 |
| 繰 越 金 | 1 億 7 5 9 8 万円 | 0 円 | 1 億 7 5 9 8 万円 |
| 諸 収 入 | 8 2 4 7 万円 | △2 6 4 万円 | 7 9 8 3 万円 |
| 町 債 | 1 万円 | 6 8 9 万円 | 6 9 0 万円 |
| そ の 他 | 5 8 5 4 万円 | 1 0 9 0 万円 | 6 9 4 4 万円 |
| 歳 入 合 計 | 5 1 億 8 0 7 8 万円 | △5 6 3 5 万円 | 5 1 億 2 4 4 3 万円 |

歳出

| 区 分 | 上期末予算額 | 下期補正額 | 令和元年度最終予算額 |
|----------------|-------------------------|--------------------|-------------------------|
| 議 会 費 | 6 8 7 9 万円 | △8 5 万円 | 6 7 9 4 万円 |
| 総 務 費 | 1 2 億 6 5 0 2 万円 | 1 億 0 6 4 4 万円 | 1 3 億 7 1 4 6 万円 |
| 民 生 費 | 7 億 9 5 2 0 万円 | △1 8 8 1 万円 | 7 億 7 6 3 9 万円 |
| 衛 生 費 | 4 億 0 7 9 6 万円 | △1 4 5 2 万円 | 3 億 9 3 4 4 万円 |
| 労 働 費 | 4 3 7 1 万円 | 0 円 | 4 3 7 1 万円 |
| 農 林 水 産 業 費 | 5 億 8 8 5 9 万円 | △4 5 9 6 万円 | 5 億 4 2 6 3 万円 |
| 商 工 費 | 2 億 3 8 3 4 万円 | △9 1 6 2 万円 | 1 億 4 6 7 2 万円 |
| 土 木 費 | 9 億 2 9 8 2 万円 | △1 億 2 1 2 1 万円 | 8 億 0 8 6 1 万円 |
| 消 防 費 | 2 億 3 7 4 7 万円 | △1 0 7 0 万円 | 2 億 2 6 7 7 万円 |
| 教 育 費 | 3 億 6 5 8 4 万円 | △2 2 5 5 万円 | 3 億 4 3 2 9 万円 |
| 災 害 復 旧 費 | 4 万円 | 1 億 5 3 4 3 万円 | 1 億 5 3 4 7 万円 |
| 公 債 費 | 2 億 2 0 0 0 万円 | 0 円 | 2 億 2 0 0 0 万円 |
| 諸 支 出 金 | 0 円 | 0 円 | 0 円 |
| 予 備 費 | 2 0 0 0 万円 | 1 0 0 0 円 | 3 0 0 0 万円 |
| 歳 出 合 計 | 5 1 億 8 0 7 8 万円 | △5 6 3 5 万円 | 5 1 億 2 4 4 3 万円 |

特別会計

令和元年度特別会計（6会計）の上半期（9月30日）の予算額は、20億5296万円でありましたが、その後2回にわたり補正があり、3月末現在の最終予算額は18億9295万円となりました。

各補正予算の主な内容は次のとおりです。

特別会計の歳入・歳出予算状況

歳入・歳出

| 区 分 | 上期末予算額 | 下期補正額 | 令和元年度最終予算額 |
|----------------|------------------|------------------|------------------|
| 国民健康保険特別会計 | 9億4849万円 | △6975万円 | 8億7874万円 |
| 介護保険特別会計 | 5億7249万円 | △2052万円 | 5億5197万円 |
| 土地開発特別会計 | 2億2521万円 | △5015万円 | 1億7506万円 |
| 公共下水道特別会計 | 2億5604万円 | △2065万円 | 2億3539万円 |
| 農業集落排水特別会計 | 3414万円 | 0円 | 3414万円 |
| 後期高齢者医療特別会計 | 1659万円 | 106万円 | 1765万円 |
| 歳入・歳出合計 | 20億5296万円 | △1億6001万円 | 18億9295万円 |

基金現在高

基金とは、特定の目的達成のための資金（原資）として積み立てるものと、後年度の財源として積み立てるものがあり、その現在高は下記のとおりです。

令和2年3月31日現在

| 区 分 | 基金現在高 | 保管方法 |
|-------------------|------------------|------|
| 財政調整基金 | 24億4171万円 | 定期預金 |
| 減債基金 | 4億4653万円 | 〃 |
| 被災者扶助基金 | 810万円 | 〃 |
| 電源立地促進対策交付金施設維持基金 | 1億5183万円 | 〃 |
| 国保基金 | 2億5347万円 | 〃 |
| 奨学資金貸与基金 | 1億0600万円 | 〃 |
| 文化・スポーツ振興基金 | 4936万円 | 〃 |
| ふれあい福祉基金 | 9572万円 | 〃 |
| ふるさと水と土保全基金 | 2088万円 | 〃 |
| 介護給付費準備基金 | 6911万円 | 〃 |
| 桜田住宅維持基金 | 5009万円 | 〃 |
| 高額療養貸付基金 | 165万円 | 普通預金 |
| 和牛貸付基金 | 405万円 | 〃 |
| 震災復興基金 | 682万円 | 定期預金 |
| 津波被災住宅再建支援基金 | 1億7134万円 | 〃 |
| 復興交付金基金 | 1億2887万円 | 〃 |
| 公共用施設維持補修基金 | 8098万円 | 〃 |
| こども未来基金 | 1149万円 | 〃 |
| 広野原団地維持基金 | 2億1357万円 | 〃 |
| 大平未来団地維持基金 | 5697万円 | 〃 |
| 帰還環境整備交付金基金 | 8528万円 | 〃 |
| 森林環境譲与税基金 | 138万円 | 〃 |
| 町道北釜・東町線道路整備事業基金 | 2650万円 | 〃 |
| 合計 | 44億8170万円 | |

地方債現在高

地方債は、町が実施する事業のうち、多額の経費を要するもので、その性格、効果などを考慮し、後年度の町民にも経費の負担をしていただくことが適当な事業、災害復旧等緊急に実施する必要がある事業等の財源として、一会計年度を越えて借入れをする長期の借入金です。その現在高（未償還元金）は下記のとおりです。

令和元年度末現在

| 区 分 | 地方債現在高 | |
|------|---------------|------------------|
| 一般会計 | 一般公共事業債 | 1444万円 |
| | 一般単独事業債 | 7123万円 |
| | 公営住宅建設事業債 | 2億5586万円 |
| | 教育・福祉施設等整備事業債 | 4982万円 |
| | 財源対策債 | 2888万円 |
| | 上水道事業一般会計出資債 | 3億2955万円 |
| | 臨時財政対策債 | 10億1277万円 |
| | 減税補てん債 | 1470万円 |
| | 都道府県貸付金 | 1億8685万円 |
| | 合計 | 19億6410万円 |

| 区 分 | 地方債現在高 | |
|-----------|------------------|----------|
| 特別会計 | 公共下水道事業 | 6億6541万円 |
| | 農業集落排水事業 | 1億8231万円 |
| | 土地開発事業 | 1億6667万円 |
| 合計 | 10億1439万円 | |

教育長に根本修行氏が就任



本年4月1日付で広野町教育委員会教育長に就任いたしました根本 修行です。

私は平成25年3月まで学校教職員として、また定年退職直後から令和2年3月まで広野町教育委員のひとりとして広野町の教育に携わって参りました。

この経験を活かし、広野町のさらなる教育活動展開の一助となるべく日々邁進してまいりますので、よろしくお願い申し上げます。

副町長に松本正人氏が就任



本年4月1日付で広野町副町長に就任いたしました松本 正人です。

副町長という責務の重さに改めて身の引き締まる思いであります。私は、平成30年2月まで町の職員として、また本年3月末までは広野町教育委員会教育長として様々な業務に携わってきました。

これまでの行政経験を活かし、さらなる町政発展のため誠心誠意努力してまいります。

お知らせ

広野町金婚祝について

金婚祝記念品の申込受付を行います。令和2年中に金婚を迎えられるご夫婦（昭和45年に結婚されたご夫婦）はお申込みください。

●対象者

町内に住所を有し、令和2年12月31日までに婚姻50年を迎えるご夫婦及びこれまで資格を得ながらまだ記念品を受けていないご夫婦

- 申込期限 令和2年7月3日（金）
- 申込窓口 健康福祉課窓口
- 申込書類 申請書など

※書類等詳細については健康福祉課にお問い合わせください。

問 健康福祉課 保健福祉係 ☎0240-27-2113

児童手当・特例給付現況届について

児童手当・特例給付現況届（現況届）は、現在児童手当または児童手当特例給付を受けている方が、引き続き受給を希望される場合に必要な届出です。対象者の方には現況届を5月末にお送りします。

また、平成31年1月から令和元年12月までの所得が未申告の方は、町民税務課において、所得の申告をお願いします。

●対象者

現在児童手当または児童手当特例給付を受けている方で、町からの現況届に関する書類がお手元に届いた方

- 届出期限 令和2年6月30日（火）
- 届出窓口 こども家庭課窓口
- 届出書類 現況届、保険証の写しなど

※書類等の詳細につきましては、同封されている通知文をご覧ください。

問 こども家庭課 こども育成係
☎0240-27-2115

国民年金保険料について

令和2年度の国民年金保険料は、月額16,540円です。保険料は、日本年金機構から送られる納付書により、金融機関・郵便局・コンビニで納めることができます。また、クレジットカードによる納付やインターネット等を利用した納付、そして便利でお得な口座振替もあります。

保険料を納付することが経済的に難しい場合は、未納のままにせず、保険料免除制度・納付猶予制度

を、学生の方は学生納付特例制度をご利用ください。

更に、国民年金第1号被保険者で出産日が平成31年2月1日以降の方は産前産後期間の免除制度があります。

問 平年金事務所 ☎0246-23-5611

健康福祉課 保険年金係 ☎0240-27-2113

お知らせ

町県民税について（納期限6月30日）

町県民税（第1期）の納期限などは、次のとおりです。

●納期限 令和2年6月30日（火）

●納付場所

- ①あぶくま信用金庫 本・支店
- ②福島さくら農業協同組合 本・支店
- ③東邦銀行 本・支店
- ④いわき信用組合 本・支店
- ⑤ゆうちょ銀行 東北6県の各支店
- ⑥福島銀行 本・支店

⑦大東銀行 本・支店

⑧広野町役場 出納室

⑨コンビニエンスストア

●口座振替日

あぶくま信用金庫 令和2年6月30日（火）

その他の金融機関 令和2年6月26日（金）

※口座振替については、振替日前に口座残高のご確認をお願いします。

問 町民税務課 ☎0240-27-4160

第11回特別弔慰金について

今日の日本の平和と繁栄の礎となった戦没者等の尊い犠牲に思いをいたし、国として改めて弔慰の意を表すため、戦没者等のご遺族に特別弔慰金が支給されます。

●支給対象者

令和2年4月1日において、「恩給法による公務扶助料」や「戦傷病者戦没者遺族等援護法による遺族年金」等を受ける方（戦没者等の妻や父母）がいない場合に、次の順番による先順位のご遺族お一人に支給されます。

戦没者等の死亡当時のご遺族で

- 1 令和2年4月1日までに戦傷病者戦没者遺族等援護法による弔慰金の受給権を取得した方
- 2 戦没者等の子
- 3 戦没者等の①父母②孫③祖父母④兄弟姉妹（戦没者等の死亡当時、生計関係を有している等の要件を満たしているかどうかにより、順番が入れ替わります。）

- 4 左記1～3以外の戦没者等の三親等内の親族（戦没者等の死亡時まで引き続き1年以上の生計関係を有していた方に限ります。）

●支給内容

額面25万円、5年償還の記名国債

●請求期間

令和2年4月1日（水）～令和5年3月31日（水）

●留意事項

特別弔慰金は、ご遺族を代表するお一人が受け取るものです。ご遺族間の調整は、記名国債を受け取った方が責任を持って行うこととなります。

●請求窓口

健康福祉課窓口

問 福島県保健福祉部社会福祉課

☎024-521-7923

猫に関するトラブルについて

地域住民から猫による苦情が寄せられています。

- ・猫に庭や畑でフンをされる
- ・庭、車などに放尿（マーキング）される
- ・猫の爪で車に傷がついた
- ・発情期の猫の鳴き声がうるさい など

トラブルにならないために猫を飼っている方は室内で飼うようにしましょう。

所有者が分からない、いわゆる野良猫についてはエサを与えると、その猫の管理者となります。「かわいい」や「かわいそう」だけでは管理者としての

責務は果たせているとは言えません。エサを与えるとその場所に他の猫も集まってきます。そこで繁殖を繰り返すことで手のつけられない状態になりトラブルの原因となります。

安易にエサは与えず、手をださないようお願いいたします。

また、役場及び愛護センターでは猫の捕獲は行っておりません。住民の方が保護した場合、役場で預かりますのでご理解とご協力よろしく申し上げます。

問 環境防災課 生活環境係 ☎0240-27-2114

お知らせ

ももクロ春の一大事2021 ~笑顔のチカラつなげるオモイ~

昨今の新型コロナウイルス感染症拡大の影響により、4月18日・19日に開催予定の「春の一大事2020」は延期となり、2021年4月17日・18日の開催予定となりました。楽しみにお待ちいただいた皆さまにつきましては、ご迷惑とご面倒をおかけいたしますが、ご理解のほどよろしくお願いいたします。来年の「ももクロ春の一大事」で皆さまとお会いできることを楽しみにしています。詳細が決まり次第、特設サイト、町ホームページで随時更新していきます。「ももクロ春の一大事2021」に向けた活動をご期待ください。



広報紙・ホームページ広告募集

自社の宣伝に！

広報紙は月1回配布され、町内外の皆さんの目に触れられる広報媒体です。

費用が安い！

1カ月5,000円～（HP掲載の場合）と、安い費用で、掲載できます。

■広報紙

1 枠 / 5000円～

■HP

1カ月 / 5000円

※連続掲載の場合はさらにお安くします。

掲載したい月の【前月上旬】までに、総務課 政策広報係（☎0240-27-2111）に申し込んでください。

広野町振興公社紹介コーナー

シリーズで紹介している(株)広野町振興公社の紹介ページ第10弾です。

今回は、かねてからトロピカルフルーツミュージアム第2ハウスに広野町産バナナ「綺麗」と一緒に栽培していた広野町産パパイヤが初収穫、初出荷を迎えましたのでご紹介いたします。

収穫を迎えた広野町産パパイヤ

この度収穫した広野町産パパイヤ25個は、令和2年4月4日(土)JA福島さくら農産物直売所『旬の庭久留米店』(郡山市)に初出荷し、広野町産バナナ「綺麗」300本とともに完売いたしました。



初収穫 (令和2年4月3日)



初出荷の準備

5月、6月開催予定のイベントについて

令和2年5月3日(日・祝)に開催を予定していた『二ツ沼総合公園ふれあいフェスタ』は中止いたします。また、6月に町民の皆さまと一緒に開催を予定している『花いっぱい運動』については、新型コロナウイルス感染症による今後の動向を注視しながら開催の有無を決定することとしています。



JA福島さくら農産物直売所『旬の庭久留米店』(郡山市)での販売の様子

地域おこし協力隊通信 No.13

みなさんこんにちは。広野町起業型地域おこし協力隊の大場です。広野町に移住して1年が経ちました。これからもよろしくお願ひします。

今回は、新型コロナウイルス感染症に負けないように私が行っている事について書きたいと思います。一番大事な「うがい・手洗い」です。特に時間は決めていませんが気になったらすぐに手を洗うようにしています。外から帰ってきた後や食事の前は特に念入りに行います。

皆さんは手洗いにどのくらいの時間をかけているかわかりますか?しっかりと洗うには30秒が最も良いとされています。手を洗う前に実際に計ってみた

ら思ったより長かったです。皆さんも実際に計ってみるといいですよ。ちなみに30秒だと「Happyバースデー」の歌を歌いきると丁度30秒になります。

今日も世界のどこかの誰かの誕生日をお祝いしながら新型コロナウイルス感染症を退治しましょう。

問 復興企画課 企画振興係

☎0240-27-1251



高齢者肺炎球菌予防接種のお知らせ

町では今年度の対象の方に予診票を下記の①に該当する方のみに郵送しております。

- 対象：①今年度に65歳、70歳、75歳、80歳、85歳、90歳、95歳、100歳になる方
 ②60歳以上65歳未満の方で、心臓、腎臓、呼吸器の機能、ヒト免疫不全ウイルスによる免疫の機能に障害を有する方

○接種期間：令和3年3月31日まで

※福島県内の登録医療機関で行うことができます。接種を希望する医療機関へお問い合わせください。
 県外で接種を希望される場合は、保健センターまでご連絡ください。

※過去に一度でも23価肺炎球菌ワクチンを接種したことがある方は対象になりませんのでご了承ください。



問 広野町保健センター ☎0240-27-3040

内部被ばく検査休止のご案内

保健センターで実施しております内部被ばく検査は、新型コロナウイルス感染症の影響により当面の間休止させていただきます。

なお、再開につきましては広野町ホームページ等でお知らせいたします。ご不便をおかけしますが、よろしくお願いいたします。

問 広野町保健センター ☎0240-27-3040

休日等診療医療機関のお知らせ

※変更となる場合がありますので、事前に当番医療機関へお問い合わせください。

| 月日 | 曜日 | 医療機関 | 診療時間 |
|------|----|------|------------|
| 5月3日 | 日 | 高野病院 | 9:00~15:00 |
| 4日 | 月 | 高野病院 | 9:00~15:00 |
| 10日 | 日 | 馬場医院 | 9:00~15:00 |
| 17日 | 日 | 高野病院 | 9:00~15:00 |
| 24日 | 日 | 馬場医院 | 9:00~15:00 |

| 月日 | 曜日 | 医療機関 | 診療時間 |
|-------|----|------|------------|
| 5月31日 | 日 | 高野病院 | 9:00~15:00 |
| 6月7日 | 日 | 高野病院 | 9:00~15:00 |

【医療機関連絡先】

- ・高野病院 広野町大字下北迫字東町214
☎0240-27-2901
- ・馬場医院 広野町大字下浅見川字広長100-6
☎0240-27-2231

なくそう! 望まない受動喫煙

2019年7月から、病院や学校、行政機関で原則敷地内禁煙のルールがスタートしました。そして2020年4月、飲食店やオフィス・事業所などでも原則屋内禁煙となるほか、20歳未満の方の喫煙エリアへの立入禁止などを加えた改正健康増進法が全面施行されました。

ポイント

- ① 様々な施設において、屋内が原則禁煙です。
- ② 屋内において喫煙が可能となる、各種喫煙室があります。
- ③ 喫煙室がある場合、必ず標識が掲示されています。
- ④ 20歳未満の方は、喫煙可能エリアへは立ち入り禁止に。



5月31日は世界禁煙デーです。

禁煙による効果は、すぐに身体に現れます!

禁煙すると…

| | |
|----------|----------------------------------|
| 20分後 | 血圧と脈拍が正常値まで下がる。手足の温度が上がる。 |
| 24時間後 | 心臓発作の可能性が少なくなる。 |
| 2週間~3か月後 | 心臓や血管など、循環機能が改善する。 |
| 1か月~9か月後 | せきや喘鳴が改善する。スタミナが戻る。 |
| 2~4年後 | 虚血性心疾患(心筋梗塞など)や脳梗塞のリスクが約1/3減少する。 |
| 5年後以降 | 肺がんのリスクが喫煙を続けた場合に比べて明らかに低下する。 |
| 10~15年後 | 様々な病気にかかるリスクが非喫煙者のレベルまで近づく。 |

長年タバコを吸っていても、禁煙するのに遅すぎることはありません。禁煙はすべての人に大きな健康改善をもたらします!

問 広野町保健センター ☎0240-27-3040

心の相談会のお知らせ

様々な心の問題についてお困りの方、またその家族の方を対象に、臨床心理士による「心の相談会」を実施しています。

○日 時: 5月14日(木)、5月29日(金)
午前10時~正午

○場 所: 保健センター

自分ひとりで悩まず、お気軽にご相談ください。

事前に予約が必要となります。2日前までに、保健センターへご連絡ください。



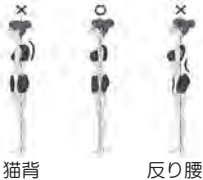


問 広野町保健センター ☎0240-27-3040

こちらJヴィレッジフィットネスクラブです

今回はJヴィレッジフィットネスクラブのスタジオプログラムの一つ、「ストレッチポール」についてご紹介します！これで身体のバランスをリセット♪ご興味のある方は是非ご参加ください！



◇ストレッチポールの効果について◇

| 効果① 姿勢の矯正 | 効果② リラクゼーション —呼吸が深く安眠に— | 効果③ 体幹の強化 |
|---|--|---|
| <p>ストレッチポールで背骨周りの筋肉や体の奥にあるインナーマッスルを緩めることによって、骨格が本来の正しい位置に戻り猫背などの不良姿勢の改善へと繋がります。</p>  <p>猫背 反り腰</p> | <p>ストレッチポールに乗ると肋骨が左右に広がり、肺に多くの空気を取り込めるようになります。また、左右にゆらゆら揺れるとゆりかご効果で、副交感神経が優位となり全身がリラックスできます。</p>  | <p>円柱状で不安定なストレッチポールの上でエクササイズを行うことで、効果的に体幹が鍛えられます。体幹部を鍛えてお腹周りや腰回りの筋肉が安定すると腰痛の改善に繋がります。</p>  |

【ストレッチポールエクササイズ (例)】



【胸開き】
胸周りのリラクゼーション



【腕の突き出し運動】
肩甲骨周りのリラクゼーション



【股関節開き】
股関節周りのリラクゼーション



【肩伸ばしの運動】
三角筋のストレッチ



【背中伸ばし運動】
広背筋のストレッチ



【太もも横の転がし運動】
大腿筋膜張筋周辺の筋膜リリース

「ストレッチポール」参加者の声

- ・背中ハリや肩こりが楽になった！
- ・終わると床に沈み込むような感覚になり、スッキリする♪
- ・プログラムを受けていると自然と眠くなってくる！…… など様々なお客様の声があります!!

Jヴィレッジフィットネスクラブのご案内

☆営業時間☆

火曜～金曜 10:00～21:00 (最終入場 20:30)

土・日・祝 10:00～17:30 (最終入場 17:00)

☆休館日☆

月曜 (月曜が祝日の場合も休館となります。)

☆お問い合わせ☆ ☎0240-23-7013



Jヴィレッジ
フィットネスクラブ
トレーナー

えんどう けんいち
遠藤 健一

●特技:
家事全般!



※新型コロナウイルス感染症予防のため、当面の間休館させていただきます。



図書室だより



☆☆☆ おすすめ本のご案内 ☆☆☆

『風に乗って、跳べ 太陽ときみの声』
川端 裕人：著（一般図書）

『太陽ときみの声』シリーズ3部作の最終作。本書では、主人公である女子高生の華は生徒会を辞めて以来ぼっかりと時間ができてしまった。目標を見失っていた時に、幼なじみの六花（りっか）と偶然再会し、六花が打ち込む「ブラインドサッカー」に出会う。まるで目隠しなどしていないかのような六花の華麗なドリブルや、競技の迫力にすっかり魅せられた華は、気づけば声で選手をサポートする「ガイド」を引き受けていた。六花と再会したことで新たに動き出す華の日々や、ブラインドサッカーで世界を目指す挑戦をさわやかに描かれています。また、競技の魅力だけでなく、お互いの友情もたくさん描かれています。おすすめの一冊です。



『いらっしゃい』
せな けいこ：さく・え（児童図書）

いらっしゃい、いらっしゃい！なに屋さん？やおやさんには、なすやばなな。魚やさんには、たこやかに。おかしやさんには、おだんごやケーキなどなど。本書では、いろいろなお店に、いろいろあるよ。「どれがいい？」と語りかけると、赤ちゃんが思わず絵本に手をのびます。著者の貼り絵はどこかユーモラスで、すてきな柄や色のものがいっぱい！ひとつひとつの物に表情があります。「いらっしゃい！」・「まいどあり！」という元気なくりかえしの言葉も楽しいです。赤ちゃんが思わず手をのびます！赤ちゃんのすきなものいっぱいの絵本に仕上がっています。読み聞かせにぜひおすすめしたい一冊です。



図書室

広野町図書室 寄贈登録本(2月16日~3月15日)一覧

| 書名 | 著者名 | 巻数(冊数) |
|------------------------------|----------------------------|--------|
| 開け！科学の扉⑧ 科学をもっとおもしろく | 公益財団法人 東京応化科学技術 振興財団 | 3冊 |
| 学研まんがでよくわかる シリーズ61 時計のひみつ | | |
| 半分、青い。 | 北川 悦吏子 | 上 |
| 半分、青い。 | 北川 悦吏子 | 下 |
| 推定脅威 | 未須本 有生 | |
| 夏の騎士 | 百田 尚樹 | |
| ノエル | 道尾 秀介 | |
| よるのばけもの | 住野 よる | |
| 新章 神様のカルテ | 夏川 章介 | |
| 神様のカルテ0 | 夏川 章介 | |
| R帝国 | 中村 文則 | |
| 輝天炎上 | 海堂 尊 | |

| 書名 | 著者名 | 巻数(冊数) |
|-------------------------|---------------------|--------|
| 希望の糸 | 東野 圭吾 | |
| あこがれ | 上川 未映子 | |
| はるかのひまわり | 加藤 いつか | 5冊 |
| あの日をわすれない はるかのひまわり | 指田 和子：作 鈴木 びんこ：絵 | 5冊 |
| 銀杏アパート ななめイチョウと小さな奇跡 | 片島 麦子 | |
| 桜風堂ものがたり | 村山 早紀 | 上 |
| 桜風堂ものがたり | 村山 早紀 | 下 |
| 九年前の祈り | 小野 正嗣 | |
| 長いお別れ | 中島 京子 | |
| 不発弾 | 乃南 アサ | |
| 琥珀のまたたき | 小川 洋子 | |
| 世界からボクが消えたなら | 涌井 学：著 川村 元気：著 | |



図書室の開室時間について

開室時間は午前8時30分から
午後5時15分となります。

5月の休室日のご案内

7日(木)・12日(火)
19日(火)・26日(火)

※図書室では、利用者から本のリクエストを受け付けています。また、ご家庭で不要となった本をリサイクル図書などとして活用しています。詳しくはスタッフまでお尋ねください。
※今回(2/16~3/15)は7名の方に寄贈していただきました。(登録34冊/リサイクル7冊・合計41冊)ありがとうございました。

問 広野町図書室 ☎0240-27-3211 e-mail: hirono-library@abelia.ocn.ne.jp

広野文芸欄

季節を詠む 時流を読む

広野町俳句会 猪狩行々子選

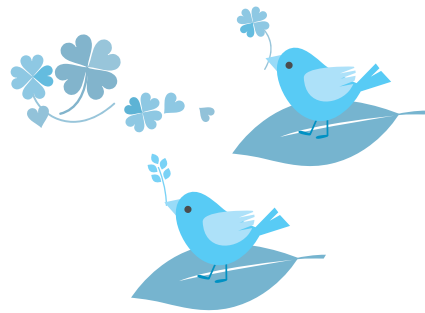
遠藤 恵美子
おさらひのピアノのリズム目借時
ちゃん付けて呼び合ふ夫婦山笑ふ

芦川 鋭章
小禽の動き軽やか木の芽張る
卒業子校長泣かす答辞かな

暁月
リフォームの釘つけ替え春の服
白内障の術後の視力初桜

塩 史子
休校の続く校庭花の雲
去年植えし杏の花の白清し

松本 千枝子
四月生まれの我を祝うて桜かな
そよそよと土筆の頭撫でて行く



令子
蛇行する川面につうと花うぐい
青空へ吸い込まれ行く花杏

遠藤 和子
行く春や天にひとすじ白き雲
行く春や踏み行くおのが影の濃く

鈴木 尚子
発電所の煙突に乗る春の雲
春菜茹で夕餉の卓に彩りを

遠藤 健太郎
葱坊主語り合ひたる夢の数
うららかや風に乗りたる鳶の声

会員募集のお知らせ

広野町俳句会では、会員を募集しています。俳句に興味のある方大歓迎です。俳句を通してみなさんと交流してみませんか。詳しくは、下の連絡先までお問い合わせください。

問 広野町俳句会 ☎090-7063-1676

広野町ホームページで 情報をいち早くお伝えします！

広野町からの「お知らせ」や「情報」、「まちの話題」、「イベント」などをいち早くお伝えしています。ぜひご確認ください。

「広野町」を検索



「マチイロ」～広報ひろのをもっと身近に～

スマートフォンやタブレット端末などで、いつでもどこでも簡単に「広報ひろの」を読むことができるよう、無料アプリ「マチイロ」を導入しています。ぜひご利用ください。

ios端末は「App Store」から、Android端末は「Google play」から「マチイロ」と検索し、ダウンロードしてください。

※アプリの利用は無料ですが、通信費は利用者負担となります。

※アプリ内に広告が表示されますが、その内容に広野町は一切責任を負いません。



英語であれこれ

第24回



カイル・ホブス

March 2020

Thank you for everything.
I look forward to seeing you again.
Bye!

皆さんありがとうございました。
また会える日を楽しみにしています。
さようなら。



次号からは「ALTアンドリュウの英語であれこれ」が始まるよ！ To be continued!

☆令和2年度 げんキッズのご案内☆

就園前のお子さんを対象とした「げんキッズ」を開催しています。こどものテーマ遊びや自由遊び、保護者同士が交流をする場です。保育士による育児相談なども行っています。お気軽におこしください。

時間：午前10時00分～午前11時30分

(受付 午前10時00分～午前10時10分)

前日までに広野こども園に事前申し込みをしてください。

| 日程 | 場所 | 内容 |
|------|--------|-----------|
| 6/9 | 広野こども園 | 新聞紙遊び |
| 6/23 | 広野町児童館 | 七夕(笹飾り作り) |
| 7/14 | 広野こども園 | 水遊び |
| 7/28 | 広野こども園 | プール遊び |
| 8/25 | 広野町児童館 | ボール遊び |
| 9/8 | 広野こども園 | 小麦粉ねんど遊び |
| 10/6 | 広野こども園 | ミニ運動会 |

| 日程 | 場所 | 内容 |
|--------------|--------|-----------------|
| 10/20 | 広野町児童館 | ハロウィンパーティ |
| 11/10 | 広野こども園 | 親子ふれあい遊び |
| 11/24 | 広野町児童館 | リズム遊び |
| 12/8 | 広野町児童館 | ボール遊び |
| 12/23 | 広野こども園 | クリスマス会 |
| 令和3年 1/12 | 広野こども園 | お正月遊び |
| 1/26 | 広野町児童館 | 節分(鬼のお面作り) |
| 2/9 | 広野町児童館 | 紙飛行機作り |
| 2/16 | 広野こども園 | 記念カード作り(手形スタンプ) |

※新型コロナウイルス感染予防の観点から、5月中の行事はありません。また、6月以降の行事に関しても、今後の動向に合わせて判断を行ってまいります。

問 広野こども園 ☎0240-27-2345

水道水中における放射性物質のモニタリング結果

■採水場所：小滝平浄水場 ■水源：大船水源（表流水）

| 採水年月日 | ヨウ素131 | セシウム134 | セシウム137 |
|-----------|--------|---------|---------|
| 2020/3/ 1 | 不検出 | 不検出 | 不検出 |
| 2020/3/ 2 | | | |
| 2020/3/ 3 | | | |
| 2020/3/ 4 | | | |
| 2020/3/ 5 | | | |
| 2020/3/ 6 | | | |
| 2020/3/ 7 | | | |
| 2020/3/ 8 | | | |
| 2020/3/ 9 | | | |
| 2020/3/10 | | | |
| 2020/3/11 | | | |
| 2020/3/12 | | | |
| 2020/3/13 | | | |
| 2020/3/14 | | | |
| 2020/3/15 | | | |
| 2020/3/16 | | | |
| 2020/3/17 | | | |
| 2020/3/18 | | | |
| 2020/3/19 | | | |
| 2020/3/20 | | | |
| 2020/3/21 | | | |
| 2020/3/22 | | | |
| 2020/3/23 | | | |
| 2020/3/24 | | | |
| 2020/3/25 | | | |
| 2020/3/26 | | | |
| 2020/3/27 | | | |
| 2020/3/28 | | | |
| 2020/3/29 | | | |
| 2020/3/30 | | | |
| 2020/3/31 | | | |

■採水場所：小山浄水場 ■水源：木戸川（ダム放流水）

| 採水年月日 | ヨウ素131 | セシウム134 | セシウム137 |
|-----------|--------|---------|---------|
| 2020/3/ 1 | 不検出 | 不検出 | 不検出 |
| 2020/3/ 2 | | | |
| 2020/3/ 3 | | | |
| 2020/3/ 4 | | | |
| 2020/3/ 5 | | | |
| 2020/3/ 6 | | | |
| 2020/3/ 7 | | | |
| 2020/3/ 8 | | | |
| 2020/3/ 9 | | | |
| 2020/3/10 | | | |
| 2020/3/11 | | | |
| 2020/3/12 | | | |
| 2020/3/13 | | | |
| 2020/3/14 | | | |
| 2020/3/15 | | | |
| 2020/3/16 | | | |
| 2020/3/17 | | | |
| 2020/3/18 | | | |
| 2020/3/19 | | | |
| 2020/3/20 | | | |
| 2020/3/21 | | | |
| 2020/3/22 | | | |
| 2020/3/23 | | | |
| 2020/3/24 | | | |
| 2020/3/25 | | | |
| 2020/3/26 | | | |
| 2020/3/27 | | | |
| 2020/3/28 | | | |
| 2020/3/29 | | | |
| 2020/3/30 | | | |
| 2020/3/31 | | | |

※いずれの検体も、3月31日時点で放射性物質は不検出です。
 ※「不検出」とは、一定の条件で測定機器が検出できる最小値（1Bq/kg）未満であることを示しています。
 ※現在、広野町内の水道水は、小滝平浄水場および小山浄水場より給水しております。

測定機関：双葉地方水道企業団
 分析装置：ゲルマニウム半導体検出器
 検査頻度：毎日
 測定方法：水道水等の放射能測定マニュアル（厚生労働省）

《参考》検査日現在の目標値

（単位：Bq/kg）

| | ヨウ素131 | セシウム134 | セシウム137 |
|-------------------------|--------|---------|---------|
| 食品衛生法の規定に基づく新たな基準による目標値 | — | 10 | |

※これまで暫定規制値が設定されていた放射性ヨウ素については、半減期が短く、年に平成23年7月15日以降の検出報告がないことから、規制の対象から除外されました。

水道

2020年 水道修理当番表

| 業者名 | 年月 | 2020年5月 | 2020年6月 |
|-----------|---------------|-------------------------|----------------|
| 北陽管工(有) | ☎0240-27-3419 | 1日・2日・7日～10日 25日～31日 | 15日～21日 |
| (有)山忠設備工業 | ☎0240-27-3311 | 5日・6日・18日～24日 | 8日～14日・29日・30日 |
| (有)吉田鉄工所 | ☎0240-27-3241 | 3日・4日・11日～17日 | 1日～7日・22日～28日 |

問い合わせ **双葉地方水道企業団**

〒979-0515 福島県双葉郡楢葉町大字上小墾字小山6-2
 ☎0240-25-5315（代表） ☎0240-25-5385
 E-mail : soumu@f-mizu.jp

2020年度 全国統一防火標語

「その火事を 防ぐあなたに 金メダル」



非常用品を備えましょう！

地震や大雨などの災害発生時、電気・ガス・水道のライフラインが止まった場合に備え、普段から飲料水や保存の効く食料などを備蓄しておきましょう。

両手が使えるリュックサックなどにまとめて、直ぐに持ち出せる場所に置きましょう！



非常持出品チェックリスト ☑

- | | |
|--|--------------------------------------|
| <input type="checkbox"/> 飲料水(1人1日3ℓで3日分) | <input type="checkbox"/> 貴重品(現金等) |
| <input type="checkbox"/> 食料品(最低3日分) | <input type="checkbox"/> 筆記用具・メモ帳 |
| <input type="checkbox"/> 衣類・手袋 | <input type="checkbox"/> 救急セット(服用薬等) |
| <input type="checkbox"/> 履物(動きやすい靴) | <input type="checkbox"/> 洗面用具 |
| <input type="checkbox"/> 携帯ラジオ | <input type="checkbox"/> 雨具(防寒具) |
| <input type="checkbox"/> マッチやライター | <input type="checkbox"/> ティッシュやタオル |
| <input type="checkbox"/> ヘルメット | <input type="checkbox"/> 乳幼児に必要な物 |
| <input type="checkbox"/> 懐中電灯 | <input type="checkbox"/> 予備電池 |



広野町内ごみ収集カレンダー

5 May



| 日 | 月 | 火 | 水 | 木 | 金 | 土 |
|-------|-------|-------|-------|----|----|----|
| | | | | | 1 | 2 |
| 3 | 4 可燃 | 5 外ガ | 6 不燃 | 7 | 8 | 9 |
| 10 | 11 可燃 | 12 外ガ | 13 カン | 14 | 15 | 16 |
| 17 | 18 可燃 | 19 外ガ | 20 ビン | 21 | 22 | 23 |
| 24/31 | 25 可燃 | 26 外ガ | 27 | 28 | 29 | 30 |

6 June



| 日 | 月 | 火 | 水 | 木 | 金 | 土 |
|----|-------|-------|-------|-------|----|----|
| | 1 可燃 | 2 外ガ | 3 不燃 | 4 可燃 | 5 | 6 |
| 7 | 8 可燃 | 9 外ガ | 10 カン | 11 可燃 | 12 | 13 |
| 14 | 15 可燃 | 16 外ガ | 17 ビン | 18 可燃 | 19 | 20 |
| 21 | 22 可燃 | 23 外ガ | 24 | 25 可燃 | 26 | 27 |
| 28 | 29 可燃 | 30 外ガ | | | | |

ごみステーション周りの汚れが大変目立ちます。ごみを出す場合は「ごみと資源の分け方・出し方」を確認し、指定ゴミ袋に分別して、収集日当日に自宅近くのごみステーションボックス内に出してください。

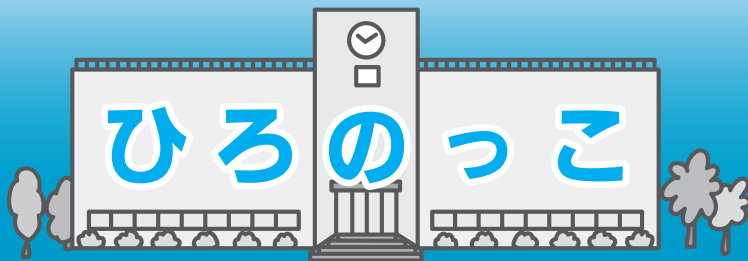
カセットボンベ・スプレー缶類を出す際は、爆発や火災など事故になる恐れもあります。必ず使い切ってから穴をあけて出してください。なお、ライター類も同様に使い切ってから出すようにしてください。

粗大ごみを出すときは、南部衛生センター(☎0240-25-4609)へ3日前まで連絡してください。受付時間は、午前8時30分から午後3時45分までです。収集業者がご自宅まで回収しにお伺いします(有料です)。

ご家庭で不要となった衣類は、広野町役場、広野町公民館に古着リサイクルボックスを設置しています。資源の再利用によるごみの減量にご協力ください。

また、古紙類(新聞、ダンボール、雑誌など)については、広野町役場車庫にて随時回収しています。

- ・ 広野町教育委員会事務局 : ☎0240-27-4166
- ・ 広野中学校 : ☎0240-27-3224
- ・ 広野小学校 : ☎0240-27-2332
- ・ 広野こどもひろば一く : ☎0240-27-2345
- ・ 広野町児童館 : ☎0240-27-3288
- ・ ふたば未来学園 : ☎0240-23-6825



広野小学校

広野小学校入学式



↑ 満開の桜のもと行われた入学式

4月6日(月) 広野小学校の入学式を、規模を縮小し実施しました。真新しいランドセルを背負い、満開の桜の中、25名の新生児が校門をくぐり、久しぶりに子どもたちの声が響き渡りました。新型コロナウイルス感染症拡大防止につとめながら、教育活動を進めてまいりますので、毎朝の検温などのご協力をお願いいたします。

広野町児童館

ようこそ児童館へ♪



↑ ちょっぴり緊張していた子どもたち

4月3日(金) 広野町児童館の入館式を行いました。12月に植えたチューリップが綺麗に咲き誇り、歓迎しているようです。新入館児童の子どもたちはちょっぴり緊張している様子でしたが、少しずつ可愛い笑顔が見られ安心しました。宿題をしたり、美味しいおやつをみんなで食べたり、お友だちとたくさん遊んだり…楽しい毎日を過ごしていきたいと思ひます。

広野こども園

☆はじめのいっぽ☆



↑ ワクワク・ドキドキの入園式



↑ 笑顔いっぱいの子もたち

4月4日(土) 広野こども園の入園式を行いました。保育部12名、幼児部7名の新入園児を迎え入れ88名での新しい園生活がスタートしました。新しい環境に慣れるまでが子どもたちにとっては大冒険、その手助けができるよう保育していきたいと思ひます。





学校給食に使用する食材については、毎日放射性物質の検査をしています。

ふたば未来学園生徒数 合計 510人
中学校 132人 高等学校 378人

R2.4.1現在

児童・生徒数 合計 310人
小学校 154人 中学校 68人
こども園 88人 児童館 76人

R2.4.1現在

ふたば未来通信

ふたば未来学園 中学校・高等学校入学式

ふたば未来学園中学校・高等学校



↑ 式辞を述べる柳沼英樹校長



↑ 誓いの言葉を述べる吉田百華さん

4月8日(水) 令和2年度入学式を挙行し、中学校60名、高等学校158名の入学が許可されました。新型コロナウイルス感染症拡大防止のため、マスクの着用や、式次第の変更など例年とは異なる入学式となりました。そうした中で新入生は緊張した面持ちではあったものの、呼名の際には大きな声で返事をし、それぞれの学校生活をスタートさせました。

新入生を代表し、中学校は長谷川翔哉さん、高校は吉田百華さんが誓いの言葉として、これからの学校生活に対する期待、意気込みを力強く述べました。また、中学生には教科書が授与され、代表で齋藤琴音さんが受け取りました。

いよいよ、新たな学校生活が始まります。中学校及び高等学校教職員一同で力を合わせ、本校のスローガン「変革者たれ」のもとに、素晴らしい学校生活を過ごせるよう努力していきます。今後も変わらぬご支援、ご協力をお願いいたします。

広野中学校

広野中学校入学式



↑ 期待に胸躍る入学式

4月6日(月) 広野中学校の入学式を実施しました。新型コロナウイルス感染症の影響で、来賓の数や時間が制限され、例年より規模は縮小されましたが、一人ひとりの生徒と職員、そして保護者の思いがこもった温みのある入学式ができました。学校生活が本格的にスタートしてからも、何かと不自由な学校生活が続くとは思いますが、今できることを、全力で取り組んでいきます。

アカデミー通信

JFAアカデミー福島入校式



↑ 入校式に臨んだJFAアカデミー福島第15期生

4月7日(火) JFAアカデミー福島の入校式を行い、アカデミースタッフ、保護者に祝福された15期生の男子16名、女子7名の計23名が入校しました。

新型コロナウイルス感染症拡大防止のため、来賓、在校生は参加せず、大幅に規模を縮小しての実施となりましたが、中田康人男子チーフコーチの祝辞、在校生からのビデオメッセージに対し、15期生は誓いの言葉で応えました。

ここから男子は中学3年間、女子は中学・高校の6年間のプログラムが始まり、それぞれが自分の夢に向かって歩みを進めていきます。

広野町職員（大学卒程度）の募集について

■採用予定日

・令和2年11月1日採用

（新型コロナウイルス感染症の影響により就職内定を取り消された方々や、国の経済対策などにより業務量が増大することを踏まえた11月1日採用の職員募集

・令和3年4月1日採用

■職種

大学卒程度：行政・土木

■採用予定人員

若干名

■受験資格

平成6年4月2日から平成13年4月1日までに生まれた人若しくは令和3年3月までに卒業見込の人。学歴不問（欠格事由は「広野町職員採用候補者試験のお知らせ（募集要項）」で確認してください。）。

■試験方法

第1次試験は教養試験（筆記）、専門試験（筆記）と事務適性検査・一般性格診断検査・職場適応性検査。第2次試験は第1次試験合格者に対して個別面接と小論文による試験

■第1次試験の期日

令和2年7月12日（日）

■第1次試験の場所

広野町公民館（広野町中央台一丁目1番地）

■申し込み方法

申込用紙を令和2年6月19日（金）までに直接（開庁日時内）または郵送（6月19日の郵便局の消印があるものまで）で広野町総務課庶務係（〒979-0402福島県双葉郡広野町大字下北迫字苗代替35番地）へ。募集要項と申込用紙は総務課窓口か郵送請求（120円切手をはった返信用封筒（角型2号。職種と「申込用紙請求」の文言を朱書きすること。）同封）で入手可能。

問 総務課 庶務係 ☎0240-27-2111

あなたの写真が広報ひろのに載っていたら、総務課の窓口でお渡しできます。お気軽にお問い合わせください。

人口と世帯数 （住民基本台帳人口による） 町内へ戻った人は必ず役場に届け出をしてください。

平成24年7月9日の住民基本台帳法の改正により外国人住民についても集計しています。

● 町のすがた ●

世帯数 2147世帯(+6)
総人口 4755人(-2)
(男) 2488人(±0)
(女) 2267人(-2)

令和2年3月31日現在

● 人のうごき ●

転入 40人
転出 39人
出生 1人
死亡 4人

令和2年3月の異動

● みなし居住率 ●

152.8%
(4216人+3052人) / 4755人
(町民居住者+滞在者) / 住基人口

令和2年3月31日現在

防災行政無線電話応答サービス ☎0240-28-0120 ※本サービスは、通話料のみ有料となります。

Hirono Town Public Information



発行／広野町 編集／総務課政策広報室
☎0240-27-2111

ホームページ <http://www.town.hirono.fukushima.jp>
Eメール soumu@town.hirono.fukushima.jp

広野町役場

福島県双葉郡広野町大字下北迫字苗代替35
☎0240-27-2111(代)