

東北に春を告げるまち

広報

ひろの

祝 卒業証書授与式



新たな未来への旅立ち

— 広野中学校第72回卒業証書授与式 —

●Contents

震災から9年目を歩むにあたって…2～3
 復興・創生への道のり……………4～5
 まちの話題……………6～7
 町長施政方針……………8～11
 平成31年度当初予算のあらまし…12～13
 まちからのお知らせ……………14～20
 広野文芸欄……………21
 ALTカイルの英語であれこれ…22

図書室だより……………23
 水道企業団からのお知らせ
 消防署からのお知らせ……………24
 広野町内ごみ収集カレンダー……………25
 Jヴィレッジフィットネスクラブ…26
 保健だより……………27～29
 ひろのっこ……………30～31
 ニッ沼ふれあいフェスタ……………32

No.572

2019.4

を歩むにあたって 福祉の町づくり”へ



東日本大震災及び原子力災害から8年を迎えることとなりました。この大震災により今日に至るまで尊い命をなくされた方々に対して、深く哀悼の意を表しますとともに心よりご冥福をお祈り申し上げます。

私は全身全霊をささげ、ふる里の復興・再生、町民の皆さまの「幸せな帰町」に向けて全力で取り組んできました。本町は、「いのちを守り、人を活かし、未来をつくる町」を標榜し、復興に向けて着実に歩みを進めています。

これまで、除染や環境放射線モニタリング事業により生活環境の回復を進めるとともに、津波被害を受けた広野駅東側では防潮堤、嵩上げた県道広野・小高線、防災緑地が整備され、広野町で生活する皆様の命を守り、安心して暮らすことができるまちづくりが

進展して参りました。災害公営住宅整備、公設商業施設整備、医療福祉施設の充実を図り、居住環境の整備に取り組んで参りました。広野駅東側整備事業においては、広野駅前東口広場が完成したほか、ビジネスホテルが立地し、これまでに整備した各種施設と合わせ、復興拠点としての環境整備が整いつつあります。

このような中、福島復興のシンボルであるJヴィレッジが、当町と同様に震災からの復興拠点としての役割を果たし、昨年7月に一部再開を果たしました。本年4月には全面再開を迎えるとともに、Jヴィレッジ新駅の開業が予定されています。Jヴィレッジの再開を町の交流人口拡大につなげ、賑わいを創出して参ります。さらに、本年3月9日には平田村、西会津町と「浜・中・会津友好交流協定」を締結しました。これまで培ってきた親善関係を基に教育・文化・産業などの幅広い分野で交流し、三町村の発展につなげるとともに、大災害発生時に備え、地域の異なる浜・中・会津それぞれに位置する3町村が協力体制を構築することは、住民の皆様の安心・安全の確保に大きく寄与するものと確信しております。

東日本大震災から9年目 “日本一 元気な町”

◀ 約9割の皆様が帰町した今日、生活再建のため、医療や介護の一部負担金や保険税・保険料の免除措置や高速道路無料化措置を引き続き継続するよう強く求めていくとともに、プレミアム付商品券の発行等により、町民の皆様の経済的負担を軽減させ生活再建を下支えして参ります。避難生活により心身の健康を崩された方が見受けられるとともに、当町の高齢化率は30・6%と高い割合であることから、「住民一人ひとりが幸せに暮らせる町、社会の実現」を目指し、「福祉のまちづくり」を宣言したところであります。医療機関及び社会福祉協議会と連携して、医療・介護・福祉の様々な課題に対し迅速かつ適切に対応できる体制を構築して参ります。

これからの双葉地方の将来を見据え、震災から広野町が果たしてきた役割を踏まえ、廃炉・復興関連事業のため一時的に滞在されている皆様をはじめ、新しく住宅を求める若者等に向け、広野駅東側地区への住宅団地の造成等、定住人口の拡大に向けた取組みを進めて参ります。

これまで取り組んできた町の復興・再生を新しい広野町の「創生」へと進

▶ 化させ、本年を“ふる里復興・創生「新生の年」”と位置付け、震災から新しい時代の、新たなまちづくりに向けて、全力で取り組んで参ります。「継往開来」を胸に“日本一元気な町づくり”を掲げ、困難な課題に対して挑戦し、新しい時代の共生社会の実現に向けて着実かつ確実に前進して参ります。

国の復興・創生期間が終わるまであと2年となりましたが、原子力災害被災地域の復興・創生には中長期的な取り組みが必要であります。国に対しては、復興・創生期間後も前面に立って復興に取り組むよう強く求めていくとともに、町として復興・創生期間内に成すべきことは、しっかりと捉え、確実に成し遂げるべく、力強く歩んで参ります。皆様、町政への一層のご理解とご協力を賜りますようお願い申し上げます。

広野町長

遠藤 智

震災から8年 1年間の歩みを振り返る

平成30(2018)年



①



②

- 3月11日 □ 東日本大震災犠牲者追悼献花
- 20日 □ 認定こども園工事安全祈願祭・起工式
- 27日 □ 広野駅東側津波避難誘導サイン
- 29日 □ 広野駅東広場オープニングセレモニー①
- 4月8日 □ 浜下り神事「タンタンペロペロ」8年ぶり復活②
- 9日 □ 広野町高齢者運転免許証自主返納者支援事業協定書 締結
- 13日 □ I-GCC 起工式
- 18日 □ 浅倉橋渡り初め
- 24日 □ レイス(株)広野工場地鎮祭
- 5月3日 □ ふれあいフェスタ開催
- 8日 □ 商工会との駅東整備事業に関する連携協力を係る協定締結
- 22日 □ 常磐線Jヴィレッジ新駅 起工式・安全祈願祭
- 27日 □ 五社山登山
- 6月9日 □ 天皇皇后両陛下が広野インターチェンジを特別行幸啓(全国植樹祭)
- 15日 □ 鹿嶋神社植樹(イオン心をつなぐプロジェクト)
- 17日 □ JR水戸支社協定締結
- 27日 □ いわき市と双葉郡8町村の合同要望
- 7月19日 □ (株)セブンイレブン・ジャパンと協定締結
- 26日 □ 町議会合同要望活動
- 28日 □ Jヴィレッジ再始動記念式典
- 29日 □ 集団対抗パークゴルフ大会



③



④

- 9月8日 □ Jヴィレッジ全天候型練習場オープン 記念式典
- 16日 □ 広野スタイル×フリースタイル2018
- 19日 □ バナナ栽培事業定植式③
- 21日 □ 秋の全国交通安全運動立哨活動
- 25日 □ 北海道胆振東部地震派遣職員激励会
- 29日 □ 広野町幼稚園の最後の運動会
- 10月4日 □ 廣野橋渡り初め
- 5日 □ 兵庫県たつの市と協定
- 6日 □ 広野町保育所の最後の運動会
- 9日 □ 富岡町と防災拠点道の駅発生士の引き渡し協定締結
- 10日 □ 国際フォーラム
- 12日 □ ハタゴイン開業レセプション
- 14日 □ いわき市・広野町・楡葉町合同トーチリレー
- 23日 □ ニッ沼古戦場史跡説明看板設置
- 11月1日 □ ふるさと応援寄付金特産品出発式
- 11日 □ 五社山登山
- 19日 □ (株)エイブル敷地内モックアップ施設リリース発表
- 12月5日 □ 広野町幼稚園有効活用提言書手交式
- 24日 □ 暮市8年ぶり復活④

平成31(2019)年



⑤



⑥

- 1月4日 □ 広野町直売所みかんジュース完成
- 6日 □ 新春パークゴルフ大会
- 7日 □ 児童館年賀状
- 7日 □ 西小屋
- 8日 □ 新春交歓会
- 9日 □ 双葉地方町村会 福島県知事への要望活動
- 13日 □ 成人式
- 18日 □ 早稲田大学環境総合研究センターと広野町との連携に関する協定締結
- 24日 □ 広野町と医療・福祉機関における地域包括ケアシステム構築等に関する協定締結⑤
- 27日 □ 早稲田大学ふくしま広野未来創造リサーチセンター第3回ふくしま学(案)会⑥
- 31日 □ 福島県鉄道活性化対策協議会要望活動
- 2月6日 □ 災害時における物資供給に関する協定締結
- 18日 □ 広野町商工会地鎮祭
- 3月1日 □ 福島県立ふたば未来学園高校卒業式
- 9日 □ 浜・中・会津友好交流協定締結式・記念植樹・視察
- 10日 □ イジューマー・ビッグバンド「元気と感謝のコンサート」

安心して子育てができる環境を整備

広野こども園 〈愛称：ひろぱーく〉 開園

復興・創生への道のり



遊戯室

未来を託す子どもたちの健全やかな成長を育み、保護者の皆さまが安心して子育てができる環境を整備するため、幼保連携型認定こども園の整備をいたしました。

魅力ある教育を実践し、広野町の伝統・文化に誇りと愛着を育む子どもの育成を図っていきます。



未満児ホール

所在地

広野町中央1-8

入園式

平成31年4月6日(土)

認可定員

136人

※開園以降もこども園周辺で以前の保育所解体工事や駐車場整備工事が6月末まで継続して行われます。安全第一で工事を進めていきます。

浜・中・会津友好交流協定を締結



↑協定締結を記念して植樹を実施

3月9日、広野町、平田村、西会津町の3町村は教育、文化、産業など幅広い分野で連携を強める「浜・中・会津友好交流協定」を締結しました。3町村で開催されるイベント時に交流人口の拡大に向けて連携するほか、町村をまたぐ災害が発生した場合の協力体制も強化していきます。遠藤町長は、「協力しながら地方創生の時代を歩みたい」、沢村和明平田村長は、「新たな交流を町づくりにつなげる」、薄友喜西会津町長は、「それぞれの魅力を生かしながら発展していきたい」と話しました。締結式はホテルハタゴイン福島広野で行われ、3町村の議員ら約60人が出席しました。その後、町内の東日本大震災記念公園で記念植樹を行いました。

東日本大震災追悼献花式を実施



↑追悼献花式の様子

3月11日、東日本大震災から8年となり、震災で尊い命を亡くされた方や未だ行方不明のままとなっている方に対し、公民館にて追悼の献花を行いました。また、発災時刻である午後2時46分に防災無線でサイレンを鳴らし、1分間の黙とうを捧げました。献花には遠藤町長や黒田議会議長、町議や町民など約100人が参列し、犠牲者の冥福を祈りました。遠藤町長は、「復興・創生に大きく前進している。災害に強い、安心・安全な町として生まれ変わらせる。」と挨拶しました。

消防庁長官功労章受章を報告



↑功労章受章を報告した矢内団長

3月13日、矢内光正広野町消防団長が広野町役場を訪れ、遠藤町長に消防庁長官功労章受章を報告しました。表彰式は、3月6日に東京都の日本消防会館にて開催され、消防庁長官より章記と記章が授与されました。矢内団長は昭和54年に広野町消防団に入団し、40年にわたり、町の火災予防・消火活動や町消防団の発展に尽力したことが評価され受章されました。矢内団長の報告を受け、遠藤町長は、「これまでの功績が称えられ消防庁長官から表彰を受けたことは、本町にとっても大変名誉なことであり、長年の功績に敬意を表します。誠におめでとうございます。」とお祝いの言葉を述べました。

イジューマー・ビッグバンドの「元気と感謝のコンサート」が開催



↑思いが込められた演奏に聞き入る来場者

3月10日、広野町公民館において、神奈川県座間市を中心に活動しているイジューマー・ビッグバンドの「元気と感謝のコンサート」が開催されました。メンバー16人が映画の主題歌やジャズの名曲、復興支援ソング「花は咲く」を披露し、メンバーの思いを込めた演奏を町民に届けました。来場した約100人の町民が笑顔で歌を口ずさんでいました。

行政区長会議を開催



↑行政区長会議の様子

3月26日、広野町中央体育館で行政区長会議を開催し、行政区長より事前通告のあった要望や質問事項に回答するとともに、今後の課題などについて協議しました。

現在の行政区長の任期については、平成31年3月31日をもって満了となることから、遠藤町長がこれまでの取り組みに対する感謝の言葉を述べ、行政区長を労いました。

行政区長の皆さま、2年間大変お世話になりました。

派遣応援職員の辞令交付式



↑三役と応援職員の皆さん

3月25日、広野町役場において、東日本大震災の復興支援で広野町に派遣されていた応援職員の辞令交付式を行いました。

埼玉県三郷市、神奈川県、岐阜県岐阜市、鳥取県日吉津村から支援をいただきました。遠藤町長は、「それぞれの職場に戻り、広野町での経験を生かし、活躍されることを期待しています。」と述べました。

応援いただいた皆さん、大変お世話になりました。ありがとうございました。

幼保連携型認定こども園「広野こども園」竣工式



↑入園予定の子どもたちも参加したくす玉開き

3月25日、町内中央台に整備した幼保連携型認定こども園「広野こども園」の竣工式が執り行われました。遠藤町長は、「町民に広く愛していただけるこども園にしたい。子育ての充実により、若者世代の移住定住に結びつけたい。」と式辞を述べ、来賓として出席した加松正利福島復興局長、吉野正芳衆議院議員らが祝辞を述べました。関係者ら約50人が出席し、新たな施設の完成を祝いました。

広野町土地改良区総代会が開催



↑平成31年度事業計画などについて議論した総代会

3月3日、広野町土地改良区総代会が広野町公民館で開催されました。総代会では、渡邊正俊理事長が、「現在、県宮ほ場整備事業による65ヘクタールの基盤整備事業が町内3方部で行われている。今後、宮田・北釜地区の基盤整備や下浅見川地区の営農再開など様々な事業が展開されるが、安全管理に努め事業の進展を願う。」と挨拶し、平成30年度事業報告や収支予算、平成31年度事業計画などについて議論されました。

遠藤町長は来賓として出席し、「本町農業の振興を図るため、野菜づくり勉強会、アグリノベーション活用型営農モデル推進事業などを活用し、農業後継者の育成に努める。」と挨拶し、本町農業の復興と振興に対する協力に感謝の言葉を述べました。

町 長 施 政 方 針

平成31年第1回広野町議会定例会が3月6日（水）から15日（金）までの会期で開催されました（7日（木）から10日（日）までは休会）。初日の6日には遠藤町長が平成31年度の施政方針を表明しました。これは4月から始まる新年度に向けて、まちづくりに対する基本方針や政策を町民のみなさんに説明するものです。

町民のみなさんに町政運営の理解を深めていただくために、施政方針で挙げた重点事業の抜粋を掲載します。

①『いのちを守り』につ いての事業

保健事業の推進につきましては、「二人ひとりが健康でみんなが元気に暮らせるまち」を目指し、平成30年度に「第二次広野町健康づくり計画」を策定しました。

町の健康課題として、高血圧や高脂血症、肥満、糖尿病などによる心臓病や脳血管疾患の循環器疾患が多い事が挙げられ、県が公表したお達者度では、参考値ではありますが、県下でも低いという結果となっています。

これら健康課題に対応するため、働き盛り世代の頃から健康づくりと介護予防の両取り組みが重要になります。家庭、地域、行政などが相互に連携・協働し、健康づくりの普及啓発活動を強化します。さらに、専門家や有識者により震災後初となる「健康づくり推進協議会」を立ち上げ、第二次健康づくり計画の進捗管理を実施していきます。

町民の健康管理につきましては、特定健診やがん検診の受診率向上を目指し、土曜日や日曜日の健診実施と受診勧奨を行います。保健師、栄養士などによる保健指導、家庭訪問、運動や減塩の教室を開催し、健康増進に努めます。

がん検診において、今まで胃がん検診はバリウム検査を実施していましたが、平成31年度から50歳以上の方を対象に新たに内視鏡検査を開始し、胃がん対策を強化します。

健康意識の高揚のための「健康まつり」、「健康講演会」や「健康ウォーク」の開催、感染症予防のための予防接種助成および人間ドック・脳ドック費用助成を実施します。

町内の医療体制につきましては、医療環境の充実に努めることを目的とした医療環境向上推進事業を継続し、休診日などの当番制による診療体制を整え、医療機関に対する支援を継続するとともに、町民が安心して生活できるよう、町内医療機関と連携を図ります。さらに、平成31年度新規事業として、町独自の包括的手帳「広野町健康福祉手帳」を作成し、医療・福祉・保健機関が地域連携を図ります。

国民健康保険、後期高齢者医療、介護保険における保険料・保険料および一部負担金につきましては、上位所得層を除く被保険者は、昨年を引き続き免除されることとなり、保険税・保険料につきましては平成32年3月分まで、一部負担金につきましては、平成32年2月28日まで

免除期間が延長されます。本町の医療費などは、著しく高い水準にあります。特定健康診査の受診率向上、医療費適正化の推進、健康づくり意識の啓発、医療費分析の結果を活用した保健事業などに取り組み、各医療制度の事業運営の安定化に努めたいと考えています。



町と医療・福祉機関における地域包括ケアシステム構築等に関する協定を締結

高齢者福祉につきましては、健康で生きがいを持って安心して暮らすことができるよう関係機関と連携し、外出支援サービス事業、配食サービス事業のほか、高齢者の見守り体制を構築するため、平成31年度新規事業として「広野まねこと応援隊 ネットワーク事業」を実施し、「福祉のまちづくり」実現に向

け、ひとり暮らし高齢者や高齢者世帯の生活支援を充実していきます。

障がい者福祉につきましては、障害者が自立した生活を送ることができるよう、障がい者自立支援給付事業や地域生活支援事業を通じて日常生活を支援するとともに、各種障がい福祉サービスや相談業務の充実に努めて参ります。また、障がいをお持ちの方で公共交通機関の利用が困難な場合で福祉事業所の送迎を受けられない方のために通所事業所までの移動支援を引き続き継続していきます。

介護保険事業につきましては、平成28年度から「いきいき百歳体操」を実施していますが、平成31年度におきましても実施箇所を増やし、地域の皆さんが自主的に活動できるよう、サポート体制を整えていきます。必要な方に必要なサービスが適切に提供できるように努めながら、介護予防の強化に向けた取組を継続します。

放射線健康管理事業につきましては、ホールボディカウンターによる内部被ばく検査に加え、小学生・中学生を対象としたDシャトル線量計による外部被ばく放射線量の測定、放射線健康管理アドバイザーによる講演会を実施し、放射線による健

康不安の軽減に努めます。

広野町放射線健康対策委員会を引き続き継続し、放射性物質による健康影響などについて、専門家からの適切な助言をいただきながら放射線健康対策に取り組みます。広野町放射線相談室は、さらに内容の充実に努め、町民が抱く放射線に関する各種不安について、きめ細やかに対応してまいります。

母子保健につきましては、昨年1月、子ども家庭課内に広野町子育て世代包括支援センターを立ち上げ、妊娠から出産、子育てへと途切れのない支援を行ってまいります。平成31年度は、より一層子育て世代へ寄り添いながら支援の充実に努めます。出産後1ヶ月を含めた妊産婦健康診査、乳幼児健康診査、各種予防接種事業、乳幼児等医療費助成事業を引き続き実施します。

本年1月より実施している特定不妊治療費助成事業に加えて、平成31年度からは、一般不妊治療費も助成の対象とし、不妊治療を受けたご夫婦の経済的負担の軽減を図ります。

また、全国的な流行が危惧されている風しん対策については、国の指針に基づき、対象者に対する抗体検査などを早期に実施してまいります。

全国的に大きな問題となっている児童虐待については、役員内関係各課および児童相談所などの福祉関係機関、学校などの教育関係機関、警察関係機関などの連携を図り、虐待防止、早期発見に努めます。

障がい児福祉につきましては、町内の障がい児などが通う通所事業所の備品購入費を支援するなど、障がい児の生活環境の改善に努めます。

交通安全対策につきましては、広野町安心・安全ネットワーク会議をはじめ関係機関と緊密な連携を図り、国道6号などにおいて立哨活動を毎月実施し、交通事故防止を呼びかけます。4月より学校から2km圏内にお



安心・安全ネットワーク会議立哨活動

いて小中学生の徒歩通学が始まることから、交通教育専門員を増員し、児童・生徒の交通事故防止を図ります。昨年に引き続き、高齢者が当事者となる交通事故の減少を図るため、高齢者運転免許証自主返納支援事業を実施します。

防犯対策につきましては、地域住民が安心して生活できるよう、双葉警察署、警戒パトロール隊、防犯指導隊など関係団体と連携を図り犯罪の防止に努めます。犯罪に対する抑止力の向上を推進するため、昨年に引き続き、住宅用防犯カメラの設置者に対し経費の一部を支援します。

防災、防火対策につきましては、東日本大震災の教訓を活かし、地震による津波から地域住民の生命を守るため、関係機関と連携のもと、津波避難訓練を実施します。災害発生時において、地域住民を迅速かつ確実に避難させるため、防災行政無線や緊急速報メール、役場屋上LED防災情報システムを活用し情報を的確に伝えます。消防団の活動拠点となる消防屯所の改築や、小型動力ポンプ付き軽積載車の入替を行い、消防団の環境整備を図ります。消防団、婦人消防隊と連携し予防消防に努め、特に高齢者世帯に対して

は、関係機関と連携しながら火災予防啓発活動を実施します。

町内インフラ施設の維持管理、整備につきましては、道路、橋梁、トンネルおよび下水道施設の点検を実施し、道路や下水道施設の計画的な補修、修繕を実施し施設の長寿命化を図り、安全確保に努めます。

道路整備につきましては、危険箇所、未改良区間の解消を計画的に実施し、町民の生活環境の向上を図るとともに、安心安全な道路網を形成し、有事の際の緊急車両の通行、通勤通学時の安全確保を図ってまいります。

町民バス運行事業につきましては、スクールバスとしても運行することから、民間バス事業者に委託することで、子ども、町民の更なる安心・安全を確保し、確実な運行を図ります。

②『人を活かす』についての事業

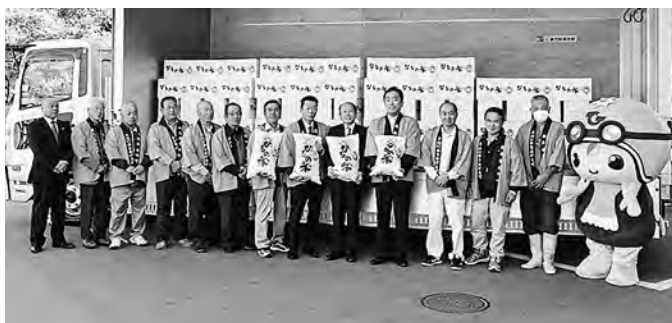
営農再開7年目となります平成31年産米の作付けについて、福島県より生産面積の目安として147ヘクタールが示されました。平成31年度に営農を行う農家に対しては、国の経営所得安定対策を活用していただき、農業経営の安定を図ります。また、本町のような中山間地域では、高齢化が進む中、平地に比



平成31年産米に係る作付け説明会

べて傾斜地が多いなど、農業生産条件が不利な面があることから、担い手の育成などによる農業生産の維持を通じて、耕作放棄地の発生を防ぎ、水源涵養、洪水防止、土砂崩壊防止などの多面的機能を継続的、効果的に発揮するため、多面的機能支払事業および中山間地域等直接支払交付金事業を活用し、農用地、水路、農道などの地域資源の保全管理を実施するために必要な支援を行います。本町の基幹産業である農業の魅力や地域ブランドの情報発信を行い、特産品の販売促進や消費拡大など、地域経済の活性化を図るため、ふるさと納税制度で寄附をしていただいた納税者の皆様に、広野

産特別栽培米コシヒカリや広野産米で造った日本酒などを返礼品として送付し、本町の魅力をPRするとともに、平成31年度においては、返礼品の魅力向上に努めます。



ふるさと応援寄付金返礼品出発式

農地の担い手農家への集約を目指し、関係機関と連携して町内七地区のほ場整備事業に取り組むとともに、農地中間管理事業の推進に努め、「人・農地プラン」の実質化を図ります。また、農業振興と農業後継者を確保するため、広野町農業次世代人材育成奨学金により、その修学に必要な資金を貸付し、農業経営の安定と優れた農業担い手

の確保を目指します。

被災地域テレワーク推進事業

の導入につきましては、町民の柔軟な働き方ができる雇用環境、特に子育て世代の就労機会拡大を図り、若者の定住拡大につなげることを目的として、平成29年度にふくしま未来テレワーク「おらげ」を立ち上げました。今後も更に内容の充実を図り、雇用の拡大に向け取り組んでいきます。

雇用の創出につきましては、広野駅東側開発地区や広野工業団地への新規企業の誘致を進めるとともに、新たに除染廃棄物などの仮置き場として土地利用を図っていた東町地区仮置き場を産業団地として再整備を行い、積極的な企業誘致を推進していきます。また、平成33年運転開始を目指し本格着工した広野火力発電所内の高効率石炭火力発電（IGCC）は、地元雇用の拡大が期待されます。

（仮称）文化交流複合施設整備事業

につきましては、広野幼稚園有効活用検討委員会からの提言内容を最大限に尊重し、新たなコミュニケーションの場、町民の憩いの場となるよう整備を図っていきます。

町民号運行事業につきましては、平成29年度に続き、震災後3回目となり、町民から広く参

加を募り、住民同士の絆を深める有意義な事業とします。

広野町コミュニティ助成制度

につきましては、町内コミュニティの維持、強化のため、行政区に対して交流会など開催の際の費用の補助を引き続き実施します。

③『未来をつくる町』についての事業

広野町子ども子育て支援事業

計画に基づき、子ども子育て支援の各種事業を推進しておりますが、本計画は、平成31年度までの事業計画となっております。平成31年度が計画の見直し時期となっております。子ども子育て世代の幸せな未来を見据えて、平成32年度から始まる新たな子ども子育て支援事業計画を策定します。

町の未来を託す子どもたちの健やかな成長を育む土台となるべく、整備を進めておりました**幼保連携型の認定こども園**は、去る2月末日をもって園舎本体の工事が終了しました。4月には約80名の子どもを迎え、「広野こども園ひろば1く」として開園します。

子ども園の駐車場などの整備

は、本年6月末の竣工に向けて、工事期間中は保健センター、児童館、こども園を利用する皆様

にはご迷惑をお掛けすることがないよう、各施設利用者の安全を第一に事業を進めていきます。

児童館においては、80名を超える児童の入館が予定されており、将来を担う子ども達が、明るく、元気に、健やかに過ごせるよう指導体制も含め環境整備に取り組みます。

教育全般

につきましては、「広野町教育ビジョン」に基づく魅力ある教育活動を展開しつつ、「広野町幼小中魅力化提言書」の5つの項目を具現化することを目標に掲げ、ふたば未来学園中学校・高校との連携を見据えながら、広野町立学校独自の魅力の創出を図っていきます。

ICT教育推進事業につきましては、新学習指導要領において、「学習の基盤となる資質・能力」と位置付けられた情報活用能力についてプログラミング教育を通して育成するとともに、「主体的・対話的で深い学び」の実現に向け、本町の教育実態に即した新たなICT環境の整備に努めます。

グローバル教育推進事業

につきましては、新学習指導要領に掲げられた外国語教育の充実を



広野中学生海外交流派遣事業

図るため、外国語指導助手を活用した英語教育に加え、広野中学生海外交流派遣事業・小中学校児童生徒合同でのブリティッシュヒルズ異文化交流宿泊体験事業を実施します。

ふるさと創造・映像教育プロジェクト事業

につきましては、中学1年生を中心に映像制作を行い、ふるさと広野町の良さを再発見し、伝統と文化を見つめ直すことで、広野町の未来と地域の復興に貢献できる子どもたちを育成する「ふるさと創造学」に取り組みます。

復興拠点の整備

につきましては、広野駅東側は、東口広場整備に続き、広野駅東側開発第2期で計画している住宅地整備について、3月5日に開発事業者

選定委員会を開催し、パナソニックホームズ株式会社を選定しました。開発事業者と連携しながら早期完成を目指します。広野駅周辺整備は、「広野駅周辺整備の基本事項に関する協定」に基づきJR東日本と協議を進め、駅西口トイレの整備に続き、駅構内こ線橋および未来のかけ橋のバリアフリー化に着手し、誰もが安心・安全に利用できる環境整備に取り組みます。

イノベーション・コースト構想の推進につきましては、双葉地域における廃炉などの研究開発拠点のバックオフィスの役割を果たし、双葉地方の復興に寄与できるよう取り組んでいきます。構想の具体化の推進を図るために、より速く構想を実現するために、**産学官で目標を共有**し、今後の浜通りにおける産業が目指していく方向性、その実現に向けて必要となる実施体制、情報発信のあり方や交流人口の拡大を含む取り組みが重要であります。

当町に立地する「県立ふたば未来学園高校」は、480名の高校生が、自立協働、創造の校訓のもと、日々勉強、クラブ活動に励んでおります。本年4月には併設型中学校が開校し、81人の中学生が入校します。魅力

ある教育行政の町として、連携協定を締結している東日本国際大学や福島高専、早稲田大学環境総合研究センターとの連携を図り、ふたば未来学園を始め、町内の教育環境の充実に取り組みます。

「まち・ひと・しごと創生総合戦略」の取組につきましては、**第五次広野町町勢振興計画および第二次国土利用計画**を策定しました。これらの計画で示している基本理念や将来像と方向性が、総合戦略で目指すまちづくりと一致していることから、**広野町総合戦略を町勢振興計画の特に若い世代における移住・定住促進、新たな人の流れ、まちづくり、産業分野の戦略的ビジョンとして位置付け、広野スタイル創出事業などに取り組みます。**

総合戦略で示すまち・ひと・しごと創生を実現するには、より効果的・効率的に取り組みを進めるとともに、その効果を検証していきます。

復興関連事業の継続につきましては、広野町復興計画に掲げる基本理念・目的を達成するため、シンボル事業として位置付けている**広野駅東側開発の整備**を進めるなど、諸施策を実施していきます。復興整備事業、町づくり施策の実施にあたって

は、福島再生加速化交付金を始めとした国・県補助金などの財源確保に努め、**健全な財政運営**に努めます。

ふたば未来学園整備事業につきましては、福島県教育庁は、本年4月に開校する中高一貫校のメリットを活かしたコンパクトで機能的な施設、国際教育、環境教育などの多様な教育活動を展開できる柔軟な運用が可能な本校舎施設を総合グラウンド西側土取場跡地に、屋外運動施設のサッカーグラウンドを下北迫字岩作地内に、通学困難な生徒のための寄宿舎を駅東側に整備しています。

町は、整備事業の完了に向けて、福島県教育庁に協力していきます。

防災拠点道の駅ひろのの整備につきましては、敷地内から発生する土砂が、これより、受入先の富岡町に搬出されます。今後とも関係機関と連携を強化し事業の推進に取り組んでいきます。本道の駅整備につきましては、町民が積極的に関わる「**協働**」による道の駅整備とし、民意との合意形成を図りながら整備を進め、平時は地域振興、町民の憩いの場となり、有事の際は防災の拠点としての機能を発揮する施設として整備を進めていきます。



道の駅土取り説明会

揮する施設として整備を進めていきます。

林業専用道「**柴橋東黒森線**」につきましては、林業専用道の開設により、幹線となる林道を補完し森林施業における路網と組み合わせ、間伐材などの安全かつ確実な運搬が可能になるなど、継続的な木材輸送機能の強化が図られます。年度内の完成を目指します。

ふくしま森林再生事業につきましては、上浅見川地域より、間伐などの森林整備と表土の流出を防止するなどの放射線物質対策を一体的に実施し、森林の有する多面的機能の維持と放射性物質の拡散防止を図ることを目的として計画的に取り組みます。平成31年度においては、土

目木、上田郷、後作など、およそ52ヘクタールの整備を目指します。

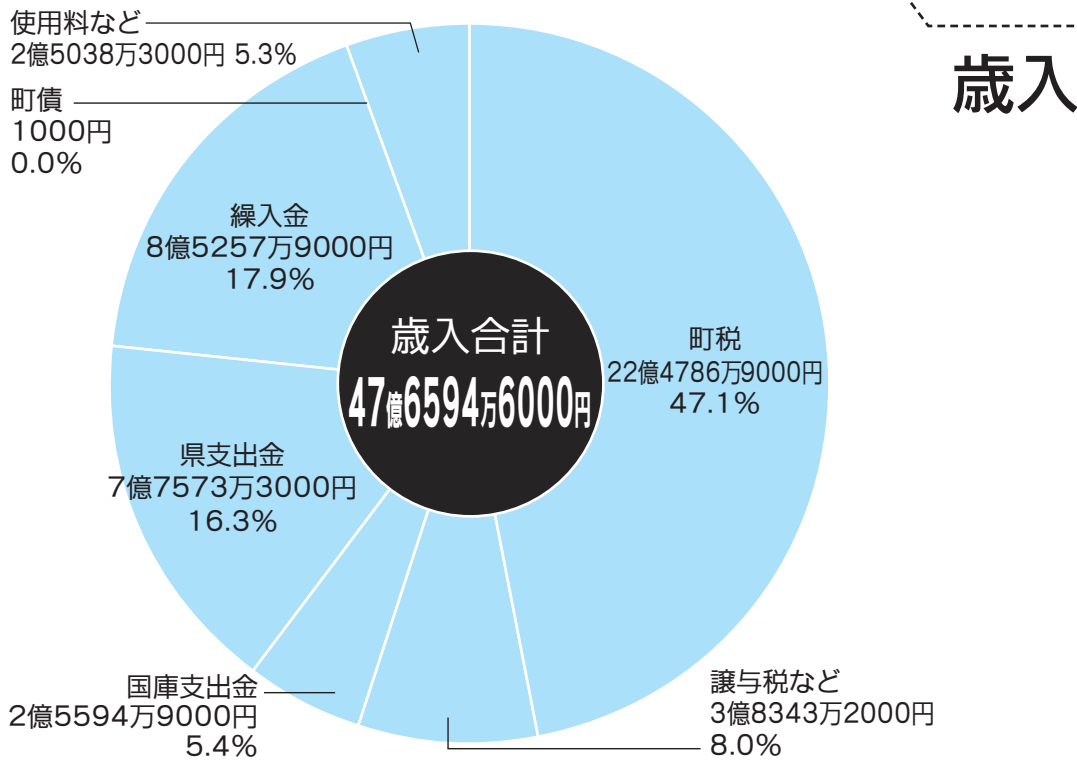
環境対策につきましては、各地区のごみステーションにおいて、指定ごみを収集日以外に出されている事案や不要となった家電などを空き地や林道敷に不法投棄している事案もあります。これらについては、家庭ごみ収集日カレンダーの配布、広報などによるマナーの周知を行うとともに、環境美化推進員の見回りと公害対策審議会並びに**野町安心・安全ネットワーカー**会議を通じ、関連事業所などへの注意喚起に取り組めます。

除染対策につきましては、引き続き住民の放射線からの不安払拭並びに生活圏における放射線の状況について情報提供するため、一般家屋および公共施設の敷地における環境放射線モニタリング調査を実施します。また、東町仮置場にある除去土壌など除染廃棄物は、環境省において平成31年度内に全て中間貯蔵施設へ輸送する予定となっております。輸送にあたり交通安全などの防止策を講じるよう引き続き求めていきます。輸送の間は、放射線量率の測定を行うなど安全管理を徹底し、除染廃棄物の搬出後は、早期に原形復旧を行います。

平成31年度 当初予算のあらまし

会計別予算の状況

		予 算 額	対前年度増減率 (%)
一 般 会 計		47億6594万6000円	▲ 21.5
特 別 会 計	国民健康保険	9億2902万8000円	▲ 0.9
	土地開発事業	4316万9000円	▲ 45.7
	公共下水道事業	2億3979万2000円	▲ 4.6
	農業集落排水事業	3143万9000円	2.4
	介護保険	5億2479万2000円	3.2
	後期高齢者医療	1596万0000円	▲ 9.8
	小 計	17億8418万0000円	▲ 2.2
合 計		65億5012万6000円	▲ 17.0



民生費	総務費	歳出総額
社会福祉や生活扶助 など 	役場の管理運営・財 産管理・地域振興対 策など 	
15万9724円	22万5532円	100万5262円

町民1人に 使われるお金

平成31年2月末日現在の
住民基本台帳人口
4741人で算出していま
す。

私たちの暮らしや町づくりに必要な平成31年度の
当初予算が3月定例議会において可決されました。
そのあらましについてお知らせします。

重点事業

＊総務課

- ・町民号運行事業
- ・総合行政システム導入業務

＊復興企画課

- ・テレワーク推進事業
- ・アートイベント事業
- ・ひろの童謡まつり事業
- ・心の復興支援事業
- ・広野スタイル創出事業
- ・「ひろぼーくクラブ」運営事業
- ・Jヴィレッジグラウンドオーブン記念事業
- ・津波被災者等住宅再建支援事業
- ・町道広長・久保田線整備事業
- ・広野駅周辺整備事業

＊健康福祉課

- ・第3次広野町障がい者計画策定
- ・健康診査事業
- ・健康づくり啓発普及事業
- ・放射線健康管理事業
- ・放射線健康不安相談事業

＊こども家庭課

- ・少子化対策事業
- ・身体障害児対策事業
- ・認定こども園等整備事業
- ・トツキトオカ事業
- ・不妊治療費助成事業

＊環境防災課

- ・環境放射線モニタリング事業

- ・広野町消防屯所（ポンプ分団）改築事業
- ・広野町消防団（第4分団）消防自動車整備事業

＊産業振興課

- ・ふるさと応援寄附金特典事業
- ・中山間地域直接支払交付金事業
- ・多面的機能支払事業
- ・ふくしま森林再生事業
- ・林業専用道整備事業
- ・福島県事業再開・帰還促進事業

＊建設課

- ・土地改良施設維持管理事業
- ・林道補修事業
- ・道路維持補修事業（夕筋隧道修繕事業ほか）
- ・道路新設改良事業（北釜・東原線整備事業ほか）
- ・道の駅整備事業

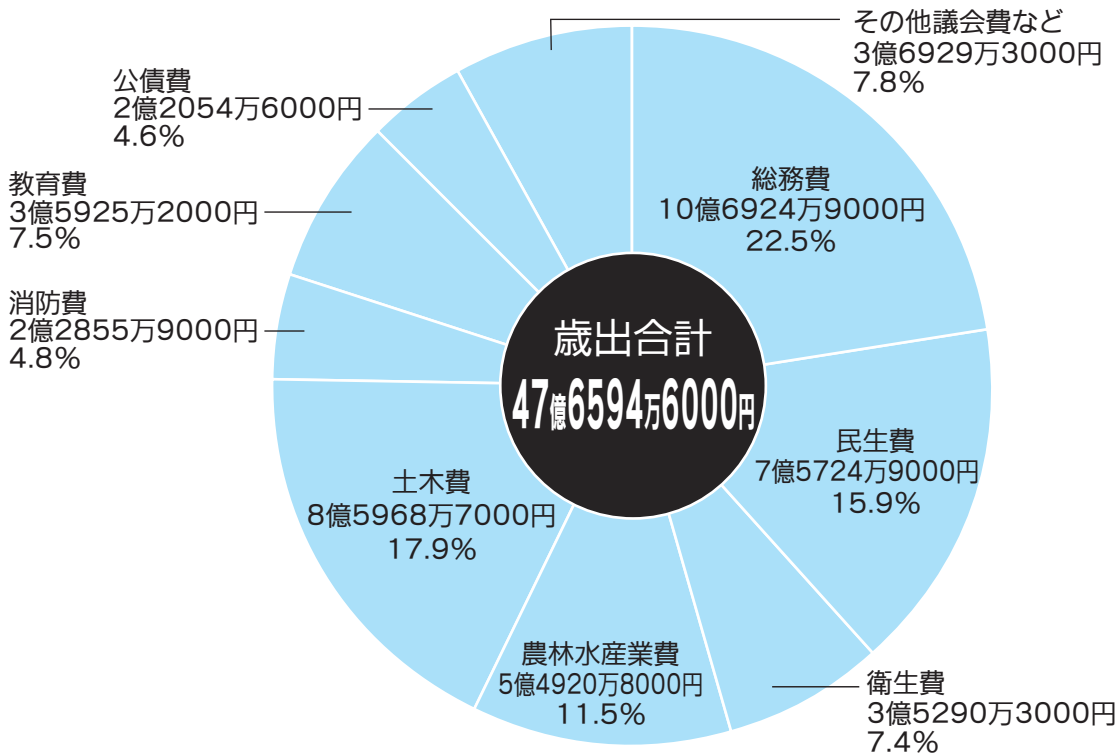
＊学校教育課

- ・ICT教育推進事業
- ・グローバル教育推進事業
- ・ふるさと創造・映像教育プロジェクト事業
- ・町営学習塾（広野中学校学習支援）事業
- ・（仮称）文化交流複合施設整備事業

＊生涯学習課

- ・ふるさと創生大学
- ・ハーフマラソン大会
- ・総合グラウンド等改修事業

歳出



その他公債費など	教育費	消防費	土木費	農林水産業費	衛生費
起債償還・議会運営・商工業振興など	教育・文化・スポーツ施設の充実など	消防・水防・防災対策など	道路・橋・町営住宅の建設、維持管理など	農業・林業・水産業の振興など	除染作業、保健衛生、ごみの清掃、し尿処理など
					
12万4412円	7万5776円	4万8209円	18万1330円	11万5842円	7万4437円

平成31年度における町税の課税情報



平成31年度における町税の課税情報を下記のとおりお知らせします。
納期限内に忘れずに納めるようにしましょう。

問 町民税務課 賦課係 ☎0240-27-4160

■軽自動車税

納税通知書は、4月15日に発送予定です。

東日本大震災により被災した車両および警戒区域内にあった車両でその用途を廃止したものに替わるものとして新たに取得された車両のうち、平成30年4月2日から平成31年4月1日までの間に取得されたものについては、申請により平成31年度分の軽自動車税が課税免除となりますのでお早めに申請ください。

平成26年度税制改正および平成27年度税制改正により、自動車関係税制の抜本の見直しが行われたため、平成28年度より軽自動車税の税率変更が行われています。

◎軽自動車（4輪および3輪）

平成27年4月1日以後に最初の新規検査をされる車は、税率欄の「②（現行税率）」、平成29年4月1日以後の賦課期日（毎年4月1日）現在に、最初の新規検査から13年を経過する車両^{*}は、税率欄の「③（重課税率）」が適用されます。平成31年度は、最初の新規検査年月が平成18年3月以前の車両が重課税率の対象になります。

平成27年3月31日以前に最初の新規検査をした車両は、13年を経過するまでは、税率欄の「①（旧税率）」のとおりとなります。

種類および用途区分			税率（1台）		
			①（旧税率）	②（現行税率）	③（重課税率）
三輪			3,100円	3,900円	4,600円
軽四輪	乗用	自家用	7,200円	10,800円	12,900円
		営業用	5,500円	6,900円	8,200円
	貨物	自家用	4,000円	5,000円	6,000円
		営業用	3,000円	3,800円	4,500円

^{*}動力源または内燃機関の燃料が電気・天然ガス・メタノール・混合メタノール・ガソリン電力併用の軽自動車および被けん引車を除きます。

この他にも燃費性能に応じたグリーン化特例による軽課もありますので、詳細については町民税務課までお問い合わせください。

■固定資産税

納税通知書は、4月15日に発送予定です。

土地および家屋については、町内全域において通常課税となります。なお、津波により甚大な被害を受けた区域のうち、道路、農地などの復旧事業が終了していない地区の土地および家屋については、条例に基づき全額減免となります。

ただし、津波により甚大な被害を受けた区域のうち、震災前の所有者が現に使用している土地および家屋については、1/2の減額課税となります（第三者などに貸している場合や売買などの所有権移転がされた場合は減免になりません）。

また、家屋における原子力災害による軽減率については、引き続き継続しますが、り災証明書の被害の程度が半壊以上の家屋で、既に修繕を行っている家屋については、昨年に引き続き、修繕率に応じて軽減率が変更となります。

■町県民税

普通徴収の納税通知書は、6月14日に発送予定です。

なお、給与特別徴収の納税通知書は、5月15日に発送予定です。

■国民健康保険税

納税通知書は、7月12日に発送予定です。

昨年度に引き続き、基準総所得金額が600万円以下の世帯につきましては、減免となります。

■税務証明について

平成31年度の固定資産評価証明については、4月1日から発行が可能となります。また、平成31年度の所得証明および課税証明については、町県民税が特別徴収となっている方は5月15日から、それ以外の方は6月14日から発行が可能となります。

■平成31年度の納付について

口座振替については再振替ができないことから振替前日までに口座残高のご確認をお願いします。

納税貯蓄組合に加入されている方は、各組合長に納付書を送付しています。

■土地・家屋価格等縦覧制度の閲覧について

平成31年度固定資産税の納税者の方は、「土地価格等縦覧帳簿・家屋価格等縦覧帳簿」を縦覧できます。

日 時：平成31年4月1日（月）～5月7日（火） 午前8時30分～午後5時15分

場 所：広野町役場町民税務課

必要書類：申請者の印鑑・身分証明書・固定資産税納税通知書など
代理の場合は委任状

そ の 他：同帳簿には、所有者の情報は記載していません。

また、同帳簿の写しの交付は行いません。

【町税などの納期】

税 目	5月	6月	7月	8月	9月	10月	11月	12月	1月	2月	3月
町・県民税			1期 7/1		2期 9/2	3期 10/31		4期 12/27			
固定資産税	1期 5/7		2期 7/31		3期 9/30			4期 12/2			
軽自動車税	全期 5/7										
国民健康 保 険 税			1期 7/31		2期 9/2 3期 9/30	4期 10/31		5期 12/2 6期 12/27	7期 1/31		8期 3/2 9期 3/31

国民健康保険被保険者証の更新について

平成31年4月1日からの新しい保険証は、3月20日から広野町の住所地に郵送しております。保険証は、簡易書留で郵送しますので、届きましたら保険証の記載事項をご確認ください。

また、有効期限の切れた保険証は健康福祉課にて回収しますので、役場にお立ち寄りの際はご返却をお願いします。

転勤などで転入・転出する際には、国民健康保険の資格取得や脱退の「届出」が必要です。健康福祉課で忘れずに手続きをお願いします。

手続きの際には、印鑑、被保険者証、個人番号（マイナンバー）または本人確認書類（運転免許証）が必要です。

問 健康福祉課 保健年金係 ☎0240-27-2113

国民年金保険料について

平成31年度の国民年金保険料は、月額16,410円です。保険料は、日本年金機構から送られる納付書により、金融機関・郵便局・コンビニで納めることができます。また、クレジットカードによる納付やインターネットなどを利用しての納付、そして便利でお得な口座振替もあります。

保険料を納付することが経済的に難しい場合は、

未納のままにせず、保険料免除制度・納付猶予制度を、学生の方は学生納付特例制度をご利用ください。

更に、国民年金第1号被保険者で出産日が平成31年2月1日以降の方は産前産後期間の免除制度があります。

問 平年金事務所 ☎0246-23-5611

健康福祉課 保険年金係 ☎0240-27-2113

ひとり親家庭医療助成制度について

ひとり親家庭医療費助成制度については、窓口で自己負担額をお支払いいただき領収書（原本）と助成申請書を後日こども家庭課に提出していただいておりますが、その申請期限を、受診月を含めて1年

以内とさせていただきますので、申請される際はご注意ください。

問 こども家庭課 ☎0240-27-2115

乳幼児および児童医療助成制度について

●償還払いの申請期限について

接骨院などを受診した場合や、自己負担額が21,000円を超える場合は、窓口でお支払いいただき領収書（原本）と助成申請書を後日こども家庭課に提出していただいておりますが、その申請期限を、受診月を含めて1年以内とさせていただきますので、申請される際はご注意ください。

●国保加入者の入院時食事療養費自己負担額の支払いについて

国民健康保険加入のお子様が入院し、入院時食事療養費自己負担額を医療機関にお支払いされた場合は、その金額を助成いたします。領収書（原本）、助成申請書、通帳の写しをこども家庭課に提出してください。

問 こども家庭課 ☎0240-27-2115

山火事注意 ~火の用心~

春季山火事防止強調期間 3月20日～4月20日

『忘れない 豊かな森と 火の怖さ』
(平成31年全国山火事予防統一標語)

野山が乾燥して山火事の発生しやすい時期になりました。

町民の皆さん一人ひとりがお互いに注意して山火事を防止し、大切な森林を未来へ引き継ぎましょう。

問 広野町産業振興課 ☎0240-27-4163

平成31年度 広野町健康診査・検診ご案内

検診項目	対象者	検診内容など	方法・時期など	事前申込
特定健康診査 (広野町国保)	40～74歳の 広野町国保加入者	身体計測	総合健診 7/9～7/13 9/1	不要
特定健康診査 (広野町国保以外)	40～74歳の 社会保険被扶養者 (社会保険加入者本人の特定 健診については、職場にお 問い合わせください)	血压測定 尿検査 血液検査 心電図検査		
健康診査	後期高齢者医療保険加入者 など(75歳以上の方など)	眼底検査		
大腸がん検診	40歳以上	便潜血反応検査(2日法)		
肺がん検診	40歳以上	胸部レントゲン検査		
結核検診	65歳以上			
前立腺がん検診	50歳以上の男性	血液検査		
喀痰検査	40歳以上	痰の検査		
肝炎ウイルス検査	40歳以上で未検査の方	血液検査		
骨粗鬆症検査	40歳以上	足骨密度測定		
胃がん検診 (どちらか一方)	40歳以上	バリウム検査	指定医療機関 指定期間	要 (時期は広報など でお知らせしま す。)
	★1 50歳以上 隔年 (年度末年齢が偶数の方)	胃カメラ (自己負担あり)		
乳がん検診	30～39歳の女性 ★2 隔年 平成30年度に受診された方 は対象外	超音波検査	集団 7～8月の 6日間	
	40歳以上の女性 ★2 隔年 平成30年度に受診された方 は対象外	視触診 マンモグラフィ		
子宮がん検診	20歳以上の女性	細胞診	集団 7/5 指定医療機関 7～10月	



日程など変更する場合がありますので、詳細は今後の広報などでご確認ください。

問 保健センター ☎0240-27-3040 または 健康福祉課 ☎0240-27-2113

平成31年度の変更点

★1 胃カメラについて ～本年度から開始します～

対象者：次のいずれも該当される方

①50歳以上で、平成32年3月31日現在の年齢が偶数年の方

例) 50歳 昭和44年4月1日～45年3月31日生

②平成31年度の町の胃がん検診で、バリウム検査を受けない方

③胃の病気で治療していない、消化器症状がない方 など

実施医療機関：指定医療機関

自己負担：あり(生活保護受給者は無料)

◎自己負担額、申込時期や方法については、後日広報などでお知らせします。

★2 乳がん検診について ～隔年になります～

超音波検査、マンモグラフィは毎年実施していましたが、2年に1回になります。平成30年度に受診された方は、受診できませんのでご注意ください。

農業後継者の修学を支援 ~就農5年で奨学金返還の債務を免除~

広野町では、農業振興と農業後継者確保のため、その修学に必要な資金（奨学金）を貸付けし、農業経営の安定と優れた農業担い手の育成を図ることを目的に、広野町農業次世代人材育成奨学金貸付条例を制定しています。

この申請に関する詳細は、産業振興課までお問い合わせください。

問 産業振興課 ☎0240-27-4163

広野町農業次世代人材育成奨学金貸付条例の概要

施行期日	平成30年4月1日		
貸付対象	条件（①～④のいずれにも該当する者）		
	①広野町に住所を有する者の子弟で、高等学校または農業関係の大学などに進学した者 ②将来、広野町で就農し、農業専業農家になろうとする者 ③心身ともに健康で、将来、農業経営者または補助者としてふさわしい資質を有する者 ④広野町ならびに国、県または他の団体から同種類の奨学金の貸付または給与を受けていない者		
対象学種	高等学校	大学など	福島県農業総合センター農業短期大学校または道府県農業大学校など
貸付金額	月額 10,000円	月額 40,000円	月額 15,000円
貸付方法	四半期ごとに年4回		
返還方法	卒業の月の1年後から10年以内に貸付けを受けた奨学金の全額を半年賦で返還		
返還利息	無利息		
返還猶予	条件		年数
	(1)就農したとき (2)農業以外の職に就いたとき、その他特別の事由があると認められたとき。 ・就農に必要な専門知識および技術取得などを目的に就学または農業以外の職に就いたとき。 ・就農を目的に公的施設または海外などで研修を受けるとき。 ・その他特別な事由の全てが就農目的であると認められるとき。		5年 3年
返還免除	条件		内容
	就農から引き続き5年間農業に基幹的に従事したとき、若しくは農業経営の補助者として従事したとき。		奨学金返還の債務を免除
返還金減免	条件		内容
	(1)本人が死亡したとき。 (2)就農後5年以内に農業以外の職に就いたとき。 【例】大学4年間の間、奨学金を借り受けた者が、就農後3年で農業以外の職に就いた場合の減免額と返還金 月額 40,000円 × 4年間の月数 48月 = 1,920,000円（借受額） 就農月数 36月 ÷ 60月 × 借受額 1,920,000円 = 1,152,000円（減免額）⇒ 返還金は、768,000円		全額 一部
	(3)災害その他特別の事由により返還が困難と認められるとき。		一部または全額

猫に関するトラブルについて

地域住民から猫による苦情が寄せられています。

- 猫に庭や畑でフンをされる
- 庭、車などに放尿（マーキング）される
- 猫の爪で車に傷がついた
- 発情期の猫の鳴き声がうるさい など

トラブルにならないために猫を飼っている方は室内で飼うようにしましょう。

所有者が分からない、いわゆる野良猫についてはエサを与えると、その猫の管理者となります。「かわいい」や「かわいそう」だけでは管理者としての

責務は果たせているとは言えません。エサを与えるとその場所に他の猫も集まってきます。そこで繁殖を繰り返すことで手のつけられない状態になりトラブルの原因となります。

安易にエサは与えず、手をださないようお願いします。

また、役場および愛護センターでは猫の捕獲は行っておりません。住民の方が保護した場合、役場で預かりますのでご理解とご協力よろしく申し上げます。

問 環境防災課 ☎0240-27-2114

2019年工業統計調査を実施します 総務省・経済産業省・都道府県・市区町村

- 2019年工業統計調査は、従業者4人以上の全ての製造事業所を対象に、2019年6月1日時点で実施します。
- 工業統計調査は、我が国における工業の実態を明らかにすることを目的とする政府の重要な調査で、統計法に基づく報告義務のある基幹統計調査です。
- 調査の結果は中小企業施策や地域振興など、国お

よび地域行政施策のための基礎資料として利活用されます。

- 調査票に御記入いただいた内容は、統計作成の目的以外（税の資料など）に使用することは絶対にありません。
- 調査の趣旨・必要性を御理解いただき、御回答をよろしくお願いいたします。

福島地方法務局からのお知らせ

第5回「遺産分割協議ができない？」

- Q 父が亡くなりました。相続人は私、妹、弟の3人です。遺産分割協議を行いたいのですが、一番下の弟は3年前から音信不通です。
父の遺産をすべて私が相続したいのですが、行方不明の弟を除いた2人で遺産分割協議ができますか？
- A 遺産分割協議は、相続人全員が参加する必要がありますのでできません。
行方不明者がいる場合は、家庭裁判所に不在者

財産管理人の選任を申し立て、不在者財産管理人が行方不明者の代わりに遺産分割協議に参加し、遺産を分割します。

また、認知症などで同意の意思表示が出来ない方がいる場合には、家庭裁判所に成年後見人の選任を申し立て、成年後見人を含めた相続人全員で遺産分割協議を行う必要があります。

- 問 福島県司法書士会 ☎024-534-7502
福島地方法務局 ☎024-534-2045

公民館「親子木工体験教室」開催

3月10日、広野町中央体育館において「親子木工体験教室」一親子で木製おりたたみ椅子作りーが開催され、30組の親子（60人）が参加しました。

木と触れあい、子どもたちの豊かな感性や好奇心を育てること、親子でふれあいながら木製折りたたみ椅子を作り、子供たちが「自分で何かを作り上げる」喜びを実感してもらう場とすることを目的に開催されました。

講師のNPO法人福島県もりの案内人の会 相双地区支部の方々5人が指導にあたりました。



広野町認知症施策

広野町では、広野町認知症推進員と共に、認知症の方やそのご家族同士の交流、または地域の方々と楽しく交流したり、認知症に関する情報や知識、制度などを学んだりできる場として認知症カフェを開催しております。交流を通じ、当事者の方の心理的な不安の軽減や認知症への地域の理解の促進を図るとともに、専門知識を持ったケアマネジャーなどが参加することにより、多様な相談への対応を図ってまいります。

- 問 広野町地域包括支援センター ☎0240-27-1885

純喫茶みかん

- 【開催日時】 4月10日、24日、5月8日、22日
（第2・第4水曜日）午後1時～
- 【会場】 高野病院 1階ロビー
- 【参加費】 100円 【参加申込】 お電話にて受付
- 【内容】
4月10日：紅白歌合戦（作業療法士）
4月24日：認知症を学ぼう（包括支援センター）
5月8日：世界の医療の現場から（医師）
5月22日：認知症を予防する7つの生活習慣（包括支援センター）
- 【その他】 送迎希望の方は、前日午後5時までに電話予約をお願いいたします。
予約電話番号：☎0240-27-2901

平成30年度 第11回ナイスレディ講座開催

3月10日、広野町公民館において開催されました。講師は、ルナフローラ パンの花主任教授 須藤 啓子先生で『パンの花作り (石けん粘土)』という内容でご講義いただきました。

当日は16人が参加しました。参加者の皆さまから感想をいただきましたので、御紹介させていただきます。

- パンフラワー教室、大変楽しみにしていました。心から楽しく、素晴らしい時を過ごしました。先生と皆さんに感謝です。
- 石けん粘土を使って、初めてバラの花を作りました。花びらの形を作るのが難しく、時間もかかりましたが、先生の御指導をいただき完成しました。
- 手作業なので、とても難しかったですが、バラの花が出来上がった時はとてもうれしかったです。とても良い香りがあるので、玄関に飾ろうと思います。
- 今日の講座は、パンフラワーでしたが、ひとつひとつバラの花びらを作り、ボンドで貼り付けてとても大変な作業でした。なかなかバラの花の形にするには時間もかかり、予定の時間よりオーバーしてしまいましたが、先生の御指導でなんとか形になり、ステキな石けん粘土の花が出来ました。本当にありがとうございました。
- はじめてパンの花を作り、思うように花びらが出来ず、先生に教えていただいて、素晴らしいお花が出来ました。大変難しかったけど、作品を見て、大変うれしかったです。ありがとうございました。
- パンの花、初めて作りました。石けん粘土をのばして花びらを作るのも、簡単なようで難しく、それを重ねてバラの花にするのも大変でした。
- パンの花制作も3回目だけど、手先が不器用なので何度やっても上手に出来ないです。最後は先生の手を借りて仕上げました。
- 初めてのパンの花作り (石けん粘土) をしました。バラの花びらを作るだけでも大変でしたが、先生に手伝ってもらい出来ました。難しかったけど、楽しく作ることが出来ました。
- パンの花作りは2度目でしたが、時間がなく最後の仕上げが出来ませんでした。須藤先生には楽しく教えていただいて、あっという間に時間が過ぎていきました。最初に作った作品は、10数年前でバラの壁掛けでした。今でも、そっくりそのままに残っていて、ものすごく長持ちしています。今度は、時間を気にせず、最後まで仕上げてみたいです。ありがとうございました。
- パンの花で、バラの花1ヶ作るのに、花びら18枚、葉が5枚、1枚1枚手で作り上げました。とても大変でした。時間もオーバーしてしまいました。でも、とてもきれいな色で仕上げ、楽しかったです。
- ナイスレディ講座も今回で最後、パンの花作りでした。時間内に仕上げることは難しかったです。でも、先生に手伝って頂き、無事なんとか作り上げました。本当にありがとうございました。
- 初めての体験で苦労しましたが、先生がとても優しく教えてくださったので満足のいく作品に出来上がりました。ありがとうございました。
- 石けん粘土でバラの花作りをしました。結構難しかったです。
- 初めてパンの花作り (石けん粘土) でバラの置物を作りました。花びらをきれいに形づくるのが難しかったが、先生に修正していただいて、なんとか形になりました。楽しく参加できてよかったです。ありがとうございました。
- 楽しい講座で大変うれしかったです。担当職員も毎月日曜日に出席で大変だったと思います。ご苦労でした。また、次年度もナイスレディ講座開催されましたら参加したいと思えます。



広野文芸欄

季節を詠む 時流を読む

広野町俳句会 猪狩行々子選



ふと過る地震の記憶春の闇
煤竹の花器ひと枝の桃の花

芦川 鋭章

目立とうと土手に踏ん張る露の臺
すれ違ふ少し春ある散歩道

鈴木 尚子

古民家の広間占めたる雛飾り
つくし摘み窓辺に開くレシピ本

塩 史子

若草野歩き始めた子を降ろす
この色や八年ぶりの蓬餅

遠藤 健太郎

三角のページの折目春の風
往年の映画に見入る夜の梅

遠藤 和子

雛の客避難解除の話など
八年前のあの日と同じ冬帽子

遠藤 恵美子

梅東風や御朱印帳の太き文字
除染せぬ庭堂々の福寿草

令子

暁月

散歩せよと吾を促す春の鳥
免許証の返納決めし春の朝

お詫びと訂正
平成31年3月号、No571に掲載しましたP14広野文芸欄の左記の内容に誤りがありましたのでお詫びして訂正いたします。
記
遠藤恵美子さんの句に誤りがありました。「風化の海の光となりて消ゆ」について、正しくは「風花の海の光となりて消ゆ」です。

会員募集のお知らせ

広野町俳句会では、会員を募集しています。俳句に興味のある方大歓迎です。俳句を通してみなさんと交流してみませんか。詳しくは、下の連絡先までお問い合わせください。

問 広野町俳句会 ☎090-7063-1676

軽自動車税（全期）、固定資産税（第1期）納期限は5月7日です

軽自動車税（全期）、固定資産税（第1期）の納期限などは、次のとおりです。

- ⑦大東銀行 本・支店
- ⑧広野町役場 出納室
- ⑨コンビニエンスストア

■納期限 5月7日（火）

- 納付場所
- ①あぶくま信用金庫 本・支店
 - ②福島さくら農業協同組合 本・支店
 - ③東邦銀行 本・支店
 - ④いわき信用組合 本・支店
 - ⑤ゆうちょ銀行 東北6県の各支店
 - ⑥福島銀行 本・支店

■口座振替日 あぶくま信用金庫 5月7日（火）
その他の金融機関 4月26日（金）

※口座振替については、振替日前に口座残高のご確認をお願いします。

問 町民税務課 収納係 ☎0240-27-4160
健康福祉課 保健年金係 ☎0240-27-2113

英語であれこれ

第11回



February 2019

This month was an exciting month for me.

2月は僕にとってはとてもエキサイティングな月でした。

Since last August I had been planning to go to Hokkaido for the snow festival in February.

2月の北海道の「雪まつり」を見に行く計画を、昨年の8月から立てていました。

We left from Sendai on Friday evening by ferry.

金曜の夜にフェリーで仙台を発ちました。

The ferry was very big and nice. It was my first time on a ferry like that.

フェリーはとても大きく、快適でした。このようなフェリーでのクルーズは初体験でした。

While on the ferry we had a buffet dinner, sung karaoke, and played some card games with the other ALTs who went.

フェリーではビュッフェの夕食を食べ、カラオケを歌い、カードゲームなどを一緒に行ったALTの仲間とやりました。

We arrived in Hokkaido Saturday morning and took a highway bus to Sapporo.

北海道には土曜の朝に到着し、高速バスで札幌に向かいました。

Our hotel was about a 5 minute walk from Odori Park where the snow festivals main events were held.

私たちのホテルは、「雪まつり」のメイン会場である大通り公園から歩いて5分のところでした。

The snow and ice sculptures(※1) were incredible. At night most of them were lit up, they looked amazing.

雪と氷の彫刻作品には驚かされました。夜にはライトアップされ、素晴らしかったです。

We did a few other things while in Sapporo.

札幌にいる間には、その他の事もしました。

We went to the famous chocolate factory. It was interesting but very busy.

有名なチョコレート工場に行きました。面白かったのですが、とにかく混んでいました。

It reminded me of the Hersheys chocolate factory back home.

それは私に、アメリカの有名なチョコレートメーカーの工場に行った時のことを思い出させました。

We also went to the Sapporo beer museum.

ビール博物館にも行きました。

I was able to learn about the history of Sapporo beer as well as try many of their flavors.

ビールの歴史に加えて、色んなテイストのビール作りに挑戦していることも知ることが出来ました。



My favorite was the classic flavor.

私はクラシックな味が気に入りました。

We also ate many interesting foods while we were there.

おいしい物もいっぱい食べましたよ。

I had buttered corn ramen from ramen ally (※2) as well as Hokkaido famous soup curry.

ラーメン横丁ではバターコーンラーメンを食べ、さらに北海道の有名なスープカレーも食べました。

We went to a beer hall and had all you can eat lamb and beer.

ビアホールに行き、食べ放題でラム(子羊)肉やビールを楽しみました。

We also found an authentic German restaurant in Otaru.

小樽では、本場ドイツ料理のレストランも見つけました。

Hokkaido was a lot of fun. I want to go back one day.

北海道は楽しいことがいっぱいでした。またいつか行きたいですね。



カイル・ホップス





図書室だより



☆☆☆新着本のご案内☆☆☆

『120の遺言』

樹木 希林：著（一般図書）

誰もが人生で直面する「壁」をどう乗り越えればいいのか―。〈ありのままの自分〉を貫き、最期まで〈自然体〉で生きた樹木さんの人生哲学が詰まった率直な言葉に、世代を超えて反響する人が続出です。みなさんも是非読んでみてください!!



『ふしぎ駄菓子屋 銭天堂』

廣嶋 玲子：作・絵：iyajya（児童図書）

温まる話やゾクッとする話とバラエティに飛んだ作りなのが最高。子供なら誰しもときめく駄菓子屋を舞台に、ちょっと怪しい風体のおばさんがストーリーテラーとして読者を手招きする。並ぶ商品は人魚グミ、猛獣ビスケット、ホーンテッドアイス、釣り鯛焼き、カリスマボンボン、クッキングツリーなど、名前だけでワクワク。短編ながらも起承転結がしっかりしていて、ラストに紅子さんの立ち位置もちょっと明かされ、先が気になる！大人も子供もハマル面白さ！



広野町図書室 新着本入庫一覧

書名	著者名	巻数	出版社
ニムロッド	上田 岳弘著		講談社
宝島	真藤 順文著		講談社
ある男	平野 啓一郎著		文藝春秋
そして、バトンは渡された	瀬尾 まいこ著		文藝春秋
熱帯	森見 登美彦著		文藝春秋
十二人の死にたい子どもたち	冲方 丁著		文藝春秋
ひとつむぎの手	知念 実希人著		新潮社
火のないところに煙は	芦沢 央著		新潮社
1R1分34秒	町屋 良平著		新潮社
ずるいいきもの図鑑	今泉 忠明著		宝島社
スマホを落とすだけなのに	志駕 晃著		宝島社
樹木希林120の遺言	樹木 希林著		宝島社
未だ行ならず	佐伯 泰英著	上	双葉社
未だ行ならず	佐伯 泰英著	下	双葉社
剣と十字架	佐伯 泰英著		双葉社
異郷のぞみし	佐伯 泰英著		双葉社
下町ロケット ヤタガラス	池井戸 潤著		小学館
生きてさえいれば	小坂 流加 著		文芸社
本と鍵の季節	米澤 穂信著		集英社
じっと手を見る	窪 美澄著		幻冬舎
愛なき世界	三浦 しをん著		中央公論新社
ひと	小野寺 史宜著		祥伝社
しずくちゃん (32) しずくちゃんようこそ！ ニッポン 春と夏	ぎぼ りつこ作・絵		岩崎書店
居酒屋ほったくり	秋川 滝美著	10	アルファポリス 星雲社(発売)
はじめての通園通学グッズ			ひとみ出版
初めてでもかんたん！ 年中使える手作りの通園通学グッズ			フティック社

書名	著者名	巻数	出版社
しげちゃん	室井 滋作		金の星社
いっぺんやってみたくってん	はっとり ひろき作		講談社
14ひきのやまいも	いわむら かずおさく		童心社
パンのずかん	大森 裕子作		白泉社
そらめくんのベッド (大型絵本)	なかや みわさく・え		福音館書店
ごみじゃない!	minchi作・絵		岩崎書店
ルルとララのアニバーサリー・サンド	あんびる やすこ作・絵		岩崎書店
だるまさんが	かがくい ひろしさく		ブロンズ新社
だるまさんと	かがくい ひろしさく		ブロンズ新社
だるまさんの	かがくい ひろしさく		ブロンズ新社
パパ、お月さまとって! (ピックブック)	エリック・カールさく		楷成社
ふしぎ駄菓子屋 銭天堂	廣嶋 玲子作	1	楷成社
ふしぎ駄菓子屋 銭天堂	廣嶋 玲子作	2	楷成社
ふしぎ駄菓子屋 銭天堂	廣嶋 玲子作	3	楷成社
ふしぎ駄菓子屋 銭天堂	廣嶋 玲子作	4	楷成社
ふしぎ駄菓子屋 銭天堂	廣嶋 玲子作	5	楷成社
ふしぎ駄菓子屋 銭天堂	廣嶋 玲子作	6	楷成社
ふしぎ駄菓子屋 銭天堂	廣嶋 玲子作	7	楷成社
ふしぎ駄菓子屋 銭天堂	廣嶋 玲子作	8	楷成社
ふしぎ駄菓子屋 銭天堂	廣嶋 玲子作	9	楷成社
ふしぎ駄菓子屋 銭天堂	廣嶋 玲子作	10	楷成社
クマと森のピアノ	デイビッド・リッチ フィールド作		ポプラ社
おしりたんてい プブックきやまのしるいかいぶつ?!	トルロさく・え		ポプラ社
すみっコぐらし占い	クロイ著		ポプラ社
すみっコぐらし ねことさがしのえほん			ポプラ社
すみっコぐらし とかげとクイズのほん			ポプラ社
すみっコぐらし しるくまとめいるのほん			ポプラ社



図書室の開室時間について

開室時間は午前8時30分から午後5時15分となります。

4月の休室日のご案内

2日(火)・9日(火)
16日(火)・23日(火)

※図書室では、利用者から本のリクエストを受け付けています。
また、ご家庭で不要となった本をリサイクル図書などとして活用しています。
詳しくはスタッフまでお尋ねください。

浄水場を見学してみませんか？

双葉地方水道企業団では、『どのようにして安全な水道水が作られているか』を皆さんに直接ご覧いただき、水道水の安全・安心を再確認していただくことを目的に、浄水場の見学を随時受け付けています。

ご家族やお友達同士、学校・企業など、どのようなグループでもOKです！まずは、お電話にてご相談ください。

見学のご相談・お申し込みは 双葉地方水道企業団 総務課 総務係 ☎0240-25-5315 まで

水道水中における放射性物質のモニタリング結果

■採水場所：小滝平浄水場 ■水源：大船水源（表流水）

採水年月日	ヨウ素131	セシウム134	セシウム137
2019/2/1 ～ 2019/2/28	不検出	不検出	不検出

※いずれの検体も、2月28日時点で放射性物質は不検出です。
※「不検出」とは、一定の条件で測定機器が検出できる最小値（1Bq/kg）未満であることを示しています。
※現在、広野町内の水道水は、小滝平浄水場および小山浄水場より給水しています。

■採水場所：小山浄水場 ■水源：木戸川（ダム放流水）

採水年月日	ヨウ素131	セシウム134	セシウム137
2019/2/1 ～ 2019/2/28	不検出	不検出	不検出

測定機関：双葉地方水道企業団
分析装置：ゲルマニウム半導体検出器
検査頻度：毎日
測定方法：水道水等の放射能測定マニュアル（厚生労働省）

《参考》検査日現在の目標値

（単位：Bq/kg）

	ヨウ素131	セシウム134	セシウム137
食品衛生法の規定に基づく新たな基準による目標値	—	10	10

※これまで暫定規制値が設定されていた放射性ヨウ素については、半減期が短く、国に平成23年7月15日以降の検出報告がないことから、規制の対象から除外されました。

2019年度 水道修理当番表

【緊急時連絡先】 双葉地方水道企業団 ☎0240-25-5315

業者名	年月	2019年4月	2019年5月
北陽管工(有)	☎0240-27-3419	8日～14日・29日・30日	5日・6日・20日～26日
(有)山忠設備工業	☎0240-27-3311	1日～7日・22日～28日	3日・4日・13日～19日
(有)吉田鉄工所	☎0240-27-3241	15日～21日	1日・2日・7日～12日・27日～31日

問い合わせ **双葉地方水道企業団**

〒979-0515 福島県双葉郡楢葉町大字上小埜字小山6-2
☎0240-25-5315（代表） ☎0240-25-5385
E-mail : soumu@f-mizu.jp

消防署からのお知らせ 住宅用火災警報器はついていませんか？

まだ設置をしていない方は

設置場所

・寝室 ・寝室のある階の階段

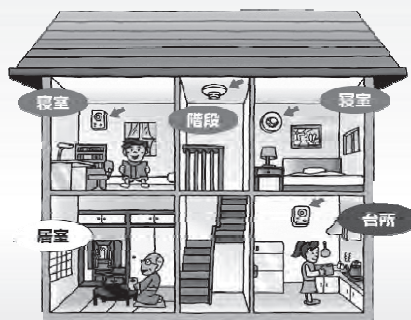
※煙式タイプのものを設置してください

設置が望ましい場所

・台所

※熱式タイプのものを設置してください

住宅用火災警報器は、ホームセンターや家電量販店などで購入できます。
また、設置については配線工事等は不要で、ネジ止めで設置が可能です。



火事と救急は119番

〔消防署連絡先〕 浪江消防署 ☎0240-34-4111
富岡消防署 ☎0240-22-2119

広野町内ごみ収集カレンダー

4月

5月

日	月	火	水	木	金	土
	1	2	3	4	5	6
	可燃	ペットボトル プラスチック 不燃	可燃			
7	8	9	10	11	12	13
	可燃	ペットボトル プラスチック カン類	可燃			
14	15	16	17	18	19	20
	可燃	ペットボトル プラスチック ビン類	可燃			
21	22	23	24	25	26	27
	可燃	ペットボトル プラスチック		可燃		
28	29	30				
	可燃	ペットボトル プラスチック				

日	月	火	水	木	金	土
			1	2	3	4
			不燃	可燃		
5	6	7	8	9	10	11
	可燃	ペットボトル プラスチック カン類	可燃			
12	13	14	15	16	17	18
	可燃	ペットボトル プラスチック ビン類	可燃			
19	20	21	22	23	24	25
	可燃	ペットボトル プラスチック		可燃		
26	27	28	29	30	31	
	可燃	ペットボトル プラスチック		可燃		

広野町内でのごみの収集について

4月および5月の広野町内でのごみ収集日は次のとおりです。

ごみステーション周りの汚れが大変目立ちます。ごみを出す場合は「ごみと資源の分け方・出し方」を確認し、指定ゴミ袋に分別して、収集日当日にごみステーションボックス内に出してください。

カセットボンベ・スプレー缶類を出す際は、爆発や火災など事故になる恐れもあります。必ず使い切ってから穴をあけて出してください。なお、ライター類も同様に使い切ってから出すようにしてください。

粗大ごみを出すときは、南部衛生センター【TEL0240-25-4609】へ3日前まで連絡してください。受付時間は、午前8時30分から午後3時45分までです。広域職員がご自宅まで回収しにお伺いします（有料です）。

ご家庭で不要となった衣類は、広野町役場、広野町公民館に古着リサイクルボックスを設置しています。資源の再利用によるごみの減量にご協力ください。

また、古紙類（新聞、ダンボール、雑誌など）については、広野町役場車庫にて随時回収しています。

【指定袋販売店】

- ・島村金物店
- ・福島さくら農協広野支店
- ・ニツ沼直売所
- ・ローソン
- ・渡辺金物店
- ・広野薬局
- ・イオン広野店
- 広野下北迫店
- ・(株)四倉屋
- ・セブンイレブン広野町店
- ・ニューヤマザキデイリーストア
- ・ローソン
- ・堀江商店
- ・ファミリーマートJヴィレッジ前店
- 広野みらいオフィス店
- 広野折木店

Jヴィレッジ フィットネスクラブ利用のご案内

Jヴィレッジフィットネスクラブ
が利用できます。
体力づくりや運動不足の解消など
にぜひご利用ください。

こちらJヴィレッジフィットネスクラブです!

今回は自宅で出来る「体力テスト」「目安となる結果」「改善させるストレッチ」の3つをご紹介します!
したいと思います!

体力テスト：立位体前屈

下肢の柔軟性を測定します。柔軟性が低下すると関節の動きが悪くなり、関節痛の原因にもなります。今回測定を行い、ご自身の今の状態をみていきましょう!

<方 法>

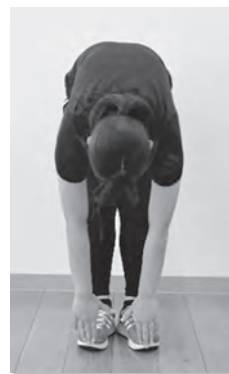
1. 両方のかかとをつけ、足先を5cmほど開き立ちましょう。
2. 上体を下方に倒して写真①のように前屈し両手を伸ばします。
3. 指先の位置を見ていきましょう。

<記 録>

1. 指先の位置を確認します。目安となる結果を参考にご自身の評価を確認しましょう。
2. 計測は二回実施し良い方を記録とします。

<注 意>

1. 頭を下げると具合が悪くなる方は行わないでください。
2. 膝は伸ばした状態で行いましょう。
3. 測定後はゆっくりとお顔をあげましょう。
4. 安全な場所で行いましょう。



写真①

◎「目安となる結果」

評価：高い 手のひらが床につく。



十分な柔軟性があります。このまま柔軟性を維持できるようにストレッチを続けましょう!

評価：標準 指先が床につく。



柔軟性は標準です。「高い」を目指してストレッチを行ってみてください。

評価：低い 指先が床につかない。



柔軟性が低いです。毎日ストレッチを行い柔軟性を高めましょう!

◎「改善させるストレッチ」

結果が悪い方は、『お尻、太ももの裏、ふくらはぎ』の柔軟性が低下している可能性があります。このストレッチを行い、柔軟性を高めましょう!

1. 写真②のように片方を伸ばし、もう片方は膝を曲げて外側に倒します。
2. 写真③のように上体を前に倒し、できる方はそのまま30秒キープします。
3. 反対側も行いましょう。



写真②



写真③

Jヴィレッジフィットネスクラブよりお知らせ

Jヴィレッジフィットネスクラブは、ジムはもちろんプールや体育館、浴場のある施設となっております。

運動が苦手な方でも気軽にご利用できます♪皆様のご来館をスタッフ一同心からお待ちしております!

- 営業時間：平日（火～金曜日） 午前10時～午後9時
土曜・祝日 午前10時～午後4時30分
- 休館日：日曜日・月曜日（祝日の場合も固定でお休みです）

☎0240-23-7013

Jヴィレッジ
フィットネスクラブ
トレーナー

かしむら ゆり
櫻村 結理

- 出身地 いわき市
- 好きな食べ物 筑前煮



げんキッズのご案内

「げんキッズ」は、就園前のお子さんを対象に、テーマ遊びや保護者同士で情報交換をする場で、保育士などによる育児相談なども行っています。第2、第4木曜日の午前10時～午前11時30分です。みなさんの参加をお待ちしています。

※受付時間 午前10時～午前10時10分

開催日	会場	内容
4月11日 (木)	児童館	アンパンマンになろう！ アンパンマングッズを工作します。
4月25日 (木)	児童館	児童館たんけん いろいろなお部屋をたんけんします。
5月9日 (木)	児童館	シャボン玉あそび 天気が良ければ外でとばしましょう。
5月23日 (木)	児童館	新聞紙あそび 思い切り、やぶって、散らかして、あそびます。

問 広野こども園ひろばへく ☎0240-27-2345

予約不要です！



2/28 児童館でロケットづくり

子どもが遊べる場所を

無料で開放しています！ ~なかよしランド~

毎週、月・水・金の午前中は、保健センターの健康増進ホールが利用できます。

申し込みは不要です！気軽にお越しください。

○開放日：月・水・金曜日（4/24、祝祭日は除く）

○時間：午前9時から正午まで

○場所：保健センター（健康増進ホール）

○対象：就学前の乳幼児とその保護者

○内容：おもちゃや絵本はお貸しします。

問 広野町保健センター ☎0240-27-3040

「心の相談会」について

様々な心の問題についてお困りの方、またその家族の方を対象に、臨床心理士による「心の相談会」を実施しています。

日時：4月18日（木）、5月16日（木）

午前10時～正午

場所：保健センター

自分ひとりで悩まず、お気軽にご相談ください。

事前に予約が必要となります。

2日前までに、保健センターへご連絡ください。

問 広野町保健センター ☎0240-27-3040

トレーニングルーム利用のご案内

保健センターでは、以下のとおりトレーニングルームを開放しています。体力作りや運動不足の解消などにぜひご利用ください。

★時間：平日の午前9時～午後5時（※祝日・年末年始を除く）

なお、火曜日と木曜日のみ午後8時まで利用可

★対象：広野町民の方

★料金：無料

★持ち物：室内運動靴、タオル、水分など（センター内に自動販売機はありません）

★注意・トレーニングルーム内では、水分補給以外の飲食は禁止です。

・運動できる服装でお越しください。

・ご利用の際は窓口で声をかけ、利用者名簿にご記入ください。

・指導者や付添はいません。正しく使用し、ケガや事故がないようご注意ください。

・小学生以下のお子様をつれてのご利用はご遠慮ください。

問 広野町保健センター ☎0240-27-3040



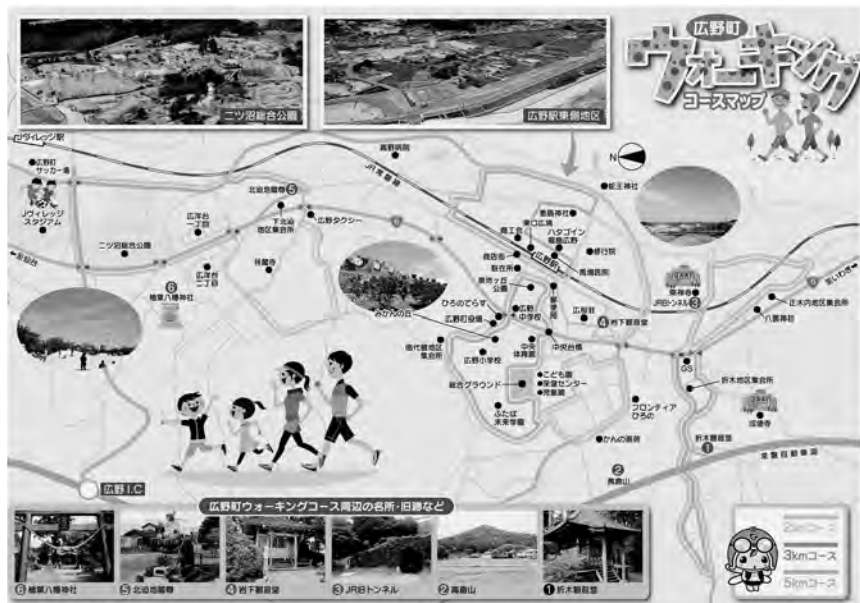
エアロバイク、ランニングマシンなど

歩いてみよう広野町! 『ウォーキングコースマップ』の完成

歩いて楽しい、見所満載の町内ウォーキングコースマップができました。

「空いた時間を利用して」「自分のペースで」「毎日の日課」で歩くのも良いですね。健康面だけでなく、町の風景や自然を楽しみながら歩く事で、気分転換となり、精神面でも良い影響があります。ご活用ください。

問 保健センター ☎0240-27-3040



内部被ばく検査のご案内

町民の皆様を対象に内部被ばく検査を下記のとおり実施しております。検査を希望される場合は申請が必要になりますので、保健センターへお申込みください。

	受付時間	月	火	水	木	金	土	備考
保健センター	午前9時～正午	○	○	○	○	○	予 ₂	○：実施 —：未実施 予 ₁ ：前日（月曜日）までに予約が必要 予 ₂ ：第2・4土曜のみ実施。前々日（木曜日）までに予約が必要 ※事業などの都合で実施できない時間帯がありますので事前にご確認ください。
	午後1時～午後5時	○	○	○	○	○	—	
	午後5時～午後6時30分	—	予 ₁	—	—	—	—	

※事業などの都合で実施できない時間帯がありますので事前にご確認ください。

問 広野町保健センター ☎0240-27-3040

休日など診療医療機関のお知らせ

※変更となる場合がありますので、事前に当番医療機関へお問い合わせください。

月日	曜日	医療機関	診療時間
4月21日	日	高野病院	9:00～15:00
27日	土	高野病院	9:00～16:00
		馬場医院	8:00～12:00
28日	日	馬場医院	9:00～15:00
29日	月	高野病院	9:00～15:00
30日	火	馬場医院	9:00～15:00
5月1日	水	馬場医院	9:00～15:00
2日	木	馬場医院	9:00～15:00
3日	金	高野病院	9:00～15:00
4日	土	高野病院	9:00～15:00
5日	日	高野病院	9:00～15:00

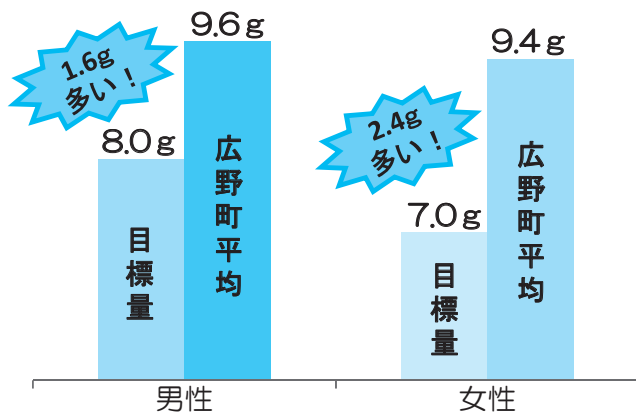
月日	曜日	医療機関	診療時間
5月6日	月	高野病院	9:00～15:00
11日	土	高野病院	9:00～16:00
		馬場医院	8:00～12:00
12日	日	高野病院	9:00～15:00
18日	土	高野病院	9:00～16:00
		馬場医院	8:00～12:00

【医療機関連絡先】

- ・高野病院 広野町大字下北迫字東町214 ☎0240-27-2901
- ・馬場医院 広野町大字下浅見川字広長100-6 ☎0240-27-2231



食塩のとり過ぎに注意!!

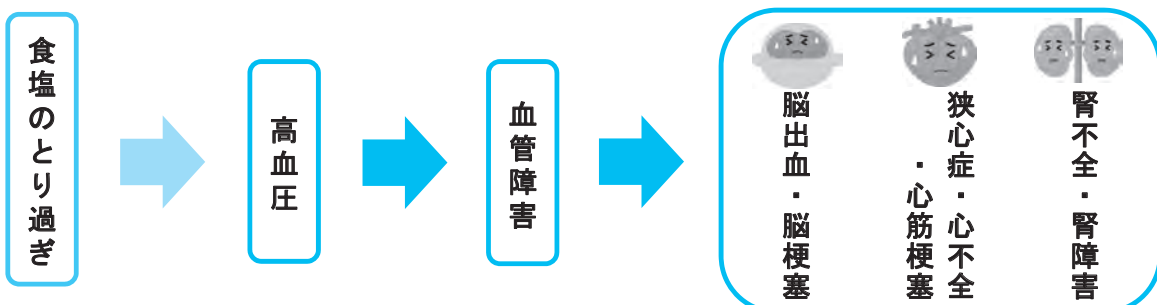


広島町民の1日の「推定食塩摂取量」は、健康を維持するために国が定めた「目標量」よりも多い状況です。



目標量: 日本人の食事摂取基準「2015年版」より
広島町平均: 平成30年度総合検診より

食塩をとり過ぎてしまうと・・・



食塩のとりすぎは高血圧などさまざまな病気を引き起こします。食塩は、しょうゆやみそなどの調味料だけでなく、パンやうどんなどの麺類、ソーセージやハムなどの肉の加工品、干物や練り物などの魚の加工食品、インスタント食品、レトルト食品などにも多く含まれています。

確認しよう！栄養成分表示

栄養成分表示 (1個 (〇g) 当たり)	
熱量	〇 kcal
たんぱく質	〇 g
脂質	〇 g
炭水化物	〇 g
食塩相当量	〇 g

食塩が「ナトリウム」で表示されている場合は、下記の換算式で食塩相当量が求められます！
食塩相当量(g) = ナトリウム(mg) × 2.54 ÷ 1,000
 例) ナトリウムが1.8gの場合
 $1,800\text{mg} \times 2.54 \div 1,000 = 4.572$
 ↓
 食塩相当量4.6g
 「ナトリウム400mg ≒ 食塩相当量1g」
 と覚えておくと便利です！

ここをチェックする習慣をつけよう！



医療機関ほか診療日時状況 (平成31年3月31日現在)

●高野病院

☎0240-27-2901
 月曜日 9:00~12:00
 火曜日 9:00~12:00
 水曜日 9:00~12:00
 木曜日 9:00~12:00
 金曜日 9:00~12:00
 土曜日 9:00~12:00

●新妻歯科医院

☎0240-27-4020
 火曜日 9:30~12:30
 13:30~18:00
 木曜日 9:30~12:30
 13:30~18:00

●馬場医院

☎0240-27-2231
 月曜日 8:00~12:00
 14:00~18:00
 火曜日 8:00~12:00
 14:00~18:00
 水曜日 8:00~12:00
 14:00~18:00
 木曜日 8:00~12:00
 14:00~18:00
 金曜日 8:00~12:00
 14:00~18:00
 土曜日 8:00~12:00

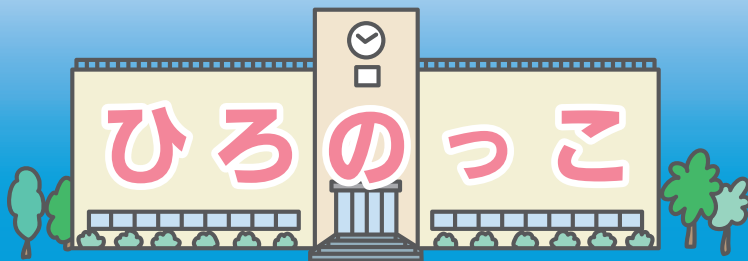
●広島薬局

☎0240-27-2265
 月曜日 8:30~18:00
 火曜日 8:30~18:00
 水曜日 8:30~18:00
 木曜日 8:30~18:00
 金曜日 8:30~18:00
 土曜日 8:30~12:00

●花ぶさ苑

☎0240-27-1755
 面会時間 8:30~17:00

- ・ 広野町教育委員会事務局 : 0240-27-4166
- ・ 広野中学校 : 0240-27-3224
- ・ 広野小学校 : 0240-27-2332
- ・ 広野幼稚園 : 0240-27-2221
- ・ 広野町保育所 : 0240-27-2345
- ・ 広野町児童館 : 0240-27-3288



修・卒業証書授与式

広野小学校



←卒業証書授与式の様子

3月22日、平成30年度修・卒業証書授与式を行いました。卒業生30人が清々しい姿で巣立っていきました。夢と希望を持って、楽しい中学校生活を送ってほしいと思います。本年度は、206日間の学校生活がありました。保護者の皆さまはじめ、地域の皆さま、多くの皆さまに支えられ今日の日を迎えることができました。ご支援とご協力に感謝申し上げます。

和の心～茶の湯会♪

広野町児童館



←礼儀などを学ぶ子どもたち☆

2月25日、お茶の先生を招き、お茶の飲み方などの作法を学びました。「このお菓子食べてもいい～?」「にがーい!!」と時折子どもたちらしい声も聞かれましたが、美味しく抹茶と饅頭をいただきました♪♪また、高学年はお茶をたてることにも挑戦!!不慣れながら作法を守り、お茶を丁寧なたてる姿が見られました。日本の文化や礼儀などを学び、素敵な時間を過ごすことができました。

ありがとう、広野町保育所!

広野町保育所



←4月からは「ひろばーく」で過ごす子どもたち

こども園移設のため、今回は全員が修了児となり、保育所とのお別れ会を行いました。みんなでお遊戯をしたり、先生たちの出し物を見たりしました。プレゼントを貰ってお弁当パーティーをして、とてもご機嫌な子どもたちでした♪4月からは広野こども園ひろばーくで元気に過ごしていきたいと思っています。

☆ずっとともだち☆

広野幼稚園



←お別れ会で歌を披露する子どもたち♪

3月でお別れの年長さんとお別れ会をしました。一緒に歌ったり、おやつを作って食べたり、楽しい時間はあっという間…年少・年中さんの「ありがとうの花」の歌には、胸が熱くなりました。最後にプレゼントをもらって、最高の笑顔の年長さんでした。離れてもずっとともだちですね♪

私立幼稚園就園奨励費補助事業

広野町に住所を有し、避難先の私立幼稚園に通園している幼児の平成31年度入園料・保育料の補助制度があります。町民税額(世帯内の合計額)により補助金額を決定します。税額によっては該当しない場合もあります。また、通園先の自治体で補助される場合は、対象となりません。書類などの配布は、通園先の幼稚園を通して行いますので、現在通園している人、途中入園した人および退園した人などは、早めにお知らせください。詳しくは広野こども園へお問い合わせください。

問 広野こども園ひろばーく
0240-27-2345





学校給食に使用する食材については、毎日放射性物質の検査をしています。

児童・生徒数

小学校	152人	中学校	68人
幼稚園	68人	保育所	24人
児童館	73人		H31.3.31現在

ふたば未来通信



↑感謝を込めて大掃除

引越し前の大掃除

3月15日、広野中学校校舎で迎える最後の終業式となり、大掃除を行いました。全校生で広野中学校にお借りした校舎に感謝を込めて、綺麗な状態にしてお返しできるように隅々まで掃除しました。校舎内だけでなく、校舎周りの側溝や花壇なども綺麗に除草しました。保護者や卒業生も応援に駆けつけていただき、みんなで隅々まで綺麗に掃除をしました。

広野小学校とバスの運転手さんに感謝する会! 広野中学校



←小・中学校の子どもたち全員での記念撮影

平成26年8月から広野小学校の校舎で小学生と一緒に過ごしてきましたが、新年度から元の校舎で学校が再開するにあたり「広野小学校に感謝する会」を3月1日に行いました。また、4月からはスクールバスがなくなるため、これまでお世話になったバスの運転手さんに感謝する会も小中合同で行いました。

アカデミー通信



←さらなる高みを目指す選手たち

東海リーグ開幕

JFAアカデミー福島 12期生 羽立 大倭

私たちJFAアカデミー福島U-15が参加するU-15東海リーグが3月3日に開幕しました。2節を終えて、2連勝と良いスタートをきることができました。昨年とは戦うリーグが変わり、より高いレベルが求められるようになりました。日ごろのトレーニングや試合を通して、大きく成長できるシーズンにしたいです。目標は東海リーグ、クラブユース、高門宮杯の3つの大会で優勝することです。サッカー理解を深めて、試合で活躍できるようトレーニングに取り組んでいきたいです。

被災児童生徒就学援助

平成23年3月11日に広野町に住民登録のあった子どもで、現在も広野町に住所を有し、震災により被災し経済的な理由により小学校・中学校への就学が困難と認められる児童生徒への就学援助(学用品・給食費など)を国の補助を受けて実施しています。

なお、認定については前年の総所得金額と世帯人数により決定します。総所得金額によっては該当しない場合があります。

また、避難先の自治体で補助を受けている場合は、対象となりません。詳しくは広野町教育委員会学校教育課へお問い合わせください。

問 学校教育課

☎ 0240-2714166



4月28日(日) ニッ沼総合公園ふれあいフェスタ開催!

2018年5月3日



4月28日(日)は、皆さまの憩いの場(ニッ沼総合公園)でそれぞれの時間をゆっくり過ごしたり、イベントに参加してみんなで一緒に盛り上げてみませんか?

物販、飲食、各種イベントを開催!!皆さまのご来園をお待ちしています!

〔日時:平成31年4月28日(日) 午前10時~午後3時(予定)〕

主催: 広野町・株式会社 広野町振興公社

問 復興企画課 企画振興係 ☎0240-27-1251

昨年のふれあいフェスタの様子

- ①チアリーディングによるダンスショー
- ②〇×クイズ大会
- ③戦隊ヒーローショー
- ④芝生広場でのホールインワン大会

※平成31年5月1日(水)から5月6日(月)まで、ニッ沼総合公園のパークゴルフ場を無料で開放しておりますので、ぜひご利用ください。

あなたの写真が広報ひろのに載っていたら、総務課の窓口でお渡しできます。お気軽にお問い合わせください。

人口と世帯数 (住民基本台帳人口による) 町内へ戻った人は必ず役場に届け出をしてください。

平成24年7月9日の住民基本台帳法の改正により外国人住民についても集計しています。

● 町のすがた ●

世帯数 2071世帯(-9)
 総人口 4741人(-24)
 (男) 2468人(-10)
 (女) 2273人(-14)

平成31年2月28日現在

● 人のうごき ●

転入 7人
 転出 27人
 出生 0人
 死亡 4人

平成31年2月の異動

● みなし居住率 ●

142.9%
 (4120人+2653人) / 4741人
 (町民居住者+滞在者) / 住基人口

平成31年2月28日現在

防災行政無線電話応答サービス ☎0240-28-0120 ※本サービスは、通話料のみ有料となります。

Hirono Town Public Information



発行/広野町 編集/総務課政策広報室
 ☎0240-27-2111

ホームページ <http://www.town.hirono.fukushima.jp>
 Eメール soumu@town.hirono.fukushima.jp

● 広野町役場

福島県双葉郡広野町大字下北迫字苗代替35
 ☎0240-27-2111(代)