

東北に春を告げるまち

広報

# ひろの

## ふるさとの新緑を満喫

— 五社山登山 —

### ●Contents

まちの話題	2～3
ニッ沼ふれあいフェスタ2019 改元記念イベント	4
五社山登山、公民館各種教室開校	5
市町村財政比較分析表（平成29年度）	6～11
まちからのお知らせ	12～19
Jヴィレッジ紹介	20
広野文芸欄	21

ALTカイルの英語であれこれ	22
図書室だより	23
消防署からのお知らせ	24
水道企業団からのお知らせ	25
広野町内ごみ収集カレンダー	26
保健だより	27～31
ひろのっこ	32～33
花いっぱい運動のお知らせ	34

No.574  
2019. **6**

## 新天皇即位、改元記念植樹



↑万葉集歌碑前で植樹する関係者ら

令和元年5月1日、新天皇即位並びに新元号「令和」を記念し、令和の典拠が万葉集に収められた梅の花にまつわる歌の序文であることから、万葉集の和歌に詠まれた場所とされている町内二ツ沼にある万葉集歌碑前に梅の木を植樹しました。植樹は、遠藤智町長、黒田政徳議会議員、来賓の吉野正芳衆議院議員により行われました。遠藤町長は、「双葉地方が心を寄せ合い、復興に向かっていく希望の時代にしたい。」と話しました。

## 広野町子ども・子育て支援会議委員委嘱状交付



↑委嘱状交付の様子

令和元年5月8日、広野町役場において、広野町子ども・子育て支援会議委員11人に委嘱状を交付しました。同会議は児童の保護者や学識経験者らで構成されており、子どもや子育て世代にとってより暮らしやすい町を目指し、子育て支援に関する事業についてニーズに合った効果的、効率的な運用を図るために設置されました。「町子ども・子育て支援事業計画」の策定に向けた審議なども行います。遠藤町長が委員一人一人に委嘱状を手渡しました。

## 行政区長会議を開催



↑行政区長会議の様子

4月26日、広野町中央体育館で行政区長会議を開催しました。会議では平成31年度の町の重点事業説明が行われたほか、区長から集会所の維持管理、駅東側ロータリーへのベンチ設置、回覧文書の軽量化、ペット（犬、猫）の飼育マナーなどについて活発な質問や要望がありました。これらに対して担当課長がそれぞれ回答し、議論が交わされました。併せて、地上デジタル放送の映りが悪い地区への「デジサポ福島」の無償支援制度の説明も行われました。

## 戸敷正宮崎市長を表敬訪問



↑表敬訪問を受ける戸敷市長（写真中央）

遠藤町長は、令和元年5月10日、宮崎県宮崎市の戸敷正市長を表敬訪問し、平成24年4月から平成31年度まで広野町への11名の職員派遣に対し御礼の言葉を述べました。その後、広野町、双葉郡内の復興の現状についても紹介しました。

戸敷市長は、「派遣した職員は、広野町で経験したことを業務に活かしている。宮崎市は口蹄疫の被害で苦しみました。東日本大震災、原発事故での被災者の苦しみは察するに余ります。広野町とは今後つながりを保っていきたい。」と述べられました。

## ニツ沼総合公園 ふれあいフェスタを開催



↑多くの親子連れで賑わった会場

4月28日、ニツ沼総合公園ふれあいフェスタをニツ沼総合公園で開催しました。バルーンアーティストや戦隊ヒーローショーなどのステージパフォーマンス、マルパックスなどが繰り広げられ、多くの親子連れで賑わいました。軽食や雑貨を販売する出店には長い列ができていました。また、パークゴルフのホールインワン大会もあり、公園内には子どもたちの元気な声が響きました。チアダンスショーでは一般参加者が一緒に踊るなどして、会場を盛り上げました。

## 春の全国交通安全運動がスタート



↑立哨活動を行う町職員ら

令和元年5月13日、春の全国交通安全運動がスタートし、遠藤町長をはじめとする町職員が横断幕や一文字看板などを持って役場前の国道6号線で立哨活動を行い、交通安全の啓発を行いました。

毎年、春と秋の全国交通安全運動週間中は、町の管理職が立哨活動を実施していましたが、町民の帰還率が高まっていることなどから、安心・安全な町を目指すため、町職員全員が13日と20日の2日間に分かれて立哨を行うこととしたものです。春の全国交通安全運動は今年20日まで実施されます。

## 広野駅東側第2期開発（住宅用地） 整備事業の推進に関する協定式



↑締結式の様子

4月23日、広野町はパナソニックホームズ（株）と広野駅東側第2期開発（住宅用地）整備事業の推進に関する協定を締結し、遠藤町長と同社の三宅悟執行役員が協定書に署名、調印しました。遠藤町長は、「現役世代や子育て世代に支持される住宅地を造成し、まちづくりの展望を図っていきたい。」と述べました。この協定は、東日本大震災および原子力事故以後、双葉地域周辺において住宅用地を確保することが困難で、住宅需要も継続して高い状況になっていることから新たに住宅用地および住宅を整備するものです。

## 広野町健康福祉手帳作成事業 検討委員委嘱状交付



↑遠藤町長から委嘱状の交付を受ける委員ら

4月22日、広野町役場において、広野町健康福祉手帳作成事業検討委員に委嘱状を交付しました。遠藤町長が委員22人に委嘱状を手渡し、「福祉のまちづくりに向け、地域包括ケアシステムの確立を図ります。」と挨拶を述べました。町は委員会の検討内容をもとに町民の健康増進に向け、糖尿病や認知症の有無などを記入できる独自の手帳を作成し、9月の敬老会などで配布する予定です。

# ニッ沼総合公園

# ふれあいフェスタ2019 改元記念イベント

## 開催

ニッ沼総合公園において、4月28日には「ふれあいフェスタ2019」5月1日～5日には「改元記念イベント」が開催されました。「ふれあいフェスタ」は、毎年春の恒例イベントで東日本大震災後、5回目の開催となりました。ステイイベントでは、クラブスチアリーダーズ、騎士竜戦隊リュウソウジャーショーや〇×クイズ大会、バルーンアーティストNOZOMIショーなどを行い、会場を盛り上げました。また、年号が令和に改元されたことを記念して開催された「改元記念イベント」では、ラグビーロデオ、サッカーナイン、ストライクパネルなどもりだくさんの遊具で遊べるキッズコーナーがあり、たくさんの子どもたちで賑わっていました。また、パークゴルフ場は、利用料および貸出用具も無料となり、沢山の人がプレーを楽しんでいました。イベント中は天気に恵まれ、公園の人がプレーを楽しんでいました。家族や友人らと楽しんでいました。



ホールインワン大会



バルーンアーティストによる風船の作品作り



クラブスチアリーダーズパフォーマンス



〇×クイズ大会



騎士竜戦隊リュウソウジャーショー



改元記念イベントで無料開放されたパークゴルフ場でプレーを楽しむ来場者ら

# 新緑を満喫 五社山登山



5月26日、広野町のシンボルである五社山において、町内外から約90名の参加者を迎え、登山を実施しました。遠藤智町長の挨拶のあと公民館を出発し、五社山の頂上では特別ゲストの杉昭重さん（公益財団法人福島県文化振興財団理事長）から、ふたば未来学園高校演劇部の全国大会出場記念壮行公演の紹介などを織り交ぜたご挨拶をいただきました。

また、町営学習塾（首都圏の11名の大学生がボランティアで講師を務める）の4名の講師も今年度から塾生として加わったふたば未来学園生と一緒に参加し、心地よい汗を流していました。当日は天気に恵まれ、五社山の新緑を満喫しました。山頂では広野町観光協会によるじゃんけん大会が行われ、子どもたちが大活躍し、賞品を手に入れました。また、昼食時には豚汁が振る舞われ、参加者同士が和やかに交流していました。

## 公民館各種教室開校

公民館では5月から各種教室開校します。

5月19日、公民館各種教室の1つナイスレディ講座が開校しました。

第1回目は 講師に鬼ヶ城ブルーグラスフェスティバル実行委員会代表 吉田 昌繁氏を迎え『ダッチオーブンを使ったアウトドア料理』に挑戦しました。

5月から下記の各種教室を開催します。

No.	教室名	No.	教室名
1	手芸教室	5	華道教室（小原流）
2	切り絵教室	6	カイル先生の英会話教室
3	折り紙教室	7	ナイスレディ講座
4	囲碁教室（入門編）	8	子ども茶道教室



三ツ沼総合公園交流館の調理室で  
ダッチオーブンを  
使った料理に  
挑戦した参加者ら

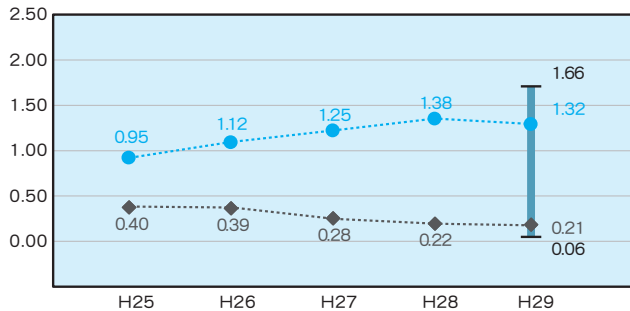


# 市町村財政比較分析表

平成29年度\*普通会計決算

## 財 政 力

財政力指数 [1.32]



H29 類似団体内順位 2/64  
 全国平均 0.51  
 福島県平均 0.46

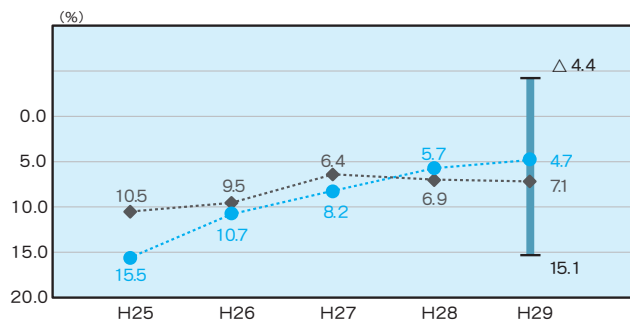
## 福島県広野町

- 人 口 4899人 (H30.1.1現在)
- 面 積 58.69 km<sup>2</sup> (H30.1.1時点公表値)
- 標準財政規模 29億5062万3千円
- 歳入総額 92億4092万4千円
- 歳出総額 82億9981万1千円
- 実質収支 6億5285万2千円

● 広野町の値    ◆ 類似団体内平均値  
 I 類似団体内の最大値および最小値

## 公債費負担の状況

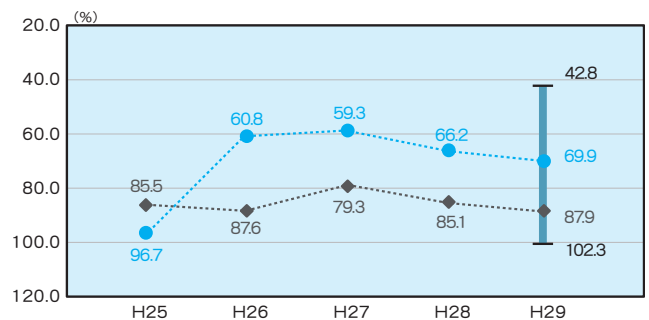
実質公債費比率 [4.7%]



H29 類似団体内順位 23/64  
 全国平均 6.4  
 福島県平均 6.8

## 財政構造の弾力性

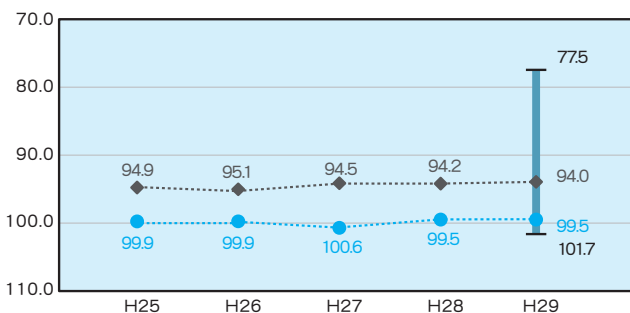
経常収支比率 [69.9%]



H29 類似団体内順位 2/64  
 全国平均 92.8  
 福島県平均 88.5

## 給与水準 (国との比較)

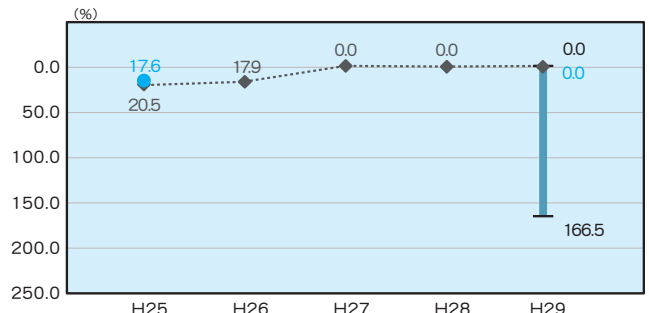
ラスパイレス指数 [99.5]



H29 類似団体内順位 57/64  
 全国平均 99.1  
 福島県平均 96.4

## 将来負担の状況

将来負担比率 [-%]

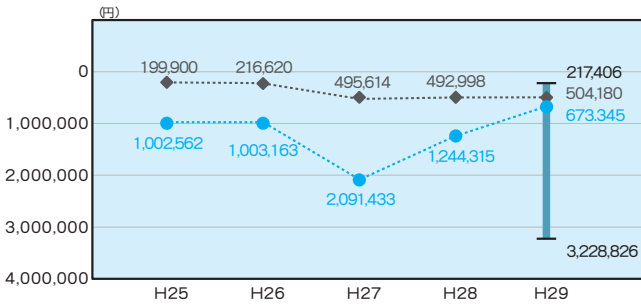


H29 類似団体内順位 1/64  
 全国平均 33.7  
 福島県平均 0.0

\*普通会計 … 一般会計と特別会計（国民健康保険事業や下水道事業など受益者負担のある事業会計）とを併せたものの呼称。

## 人件費・物件費などの状況

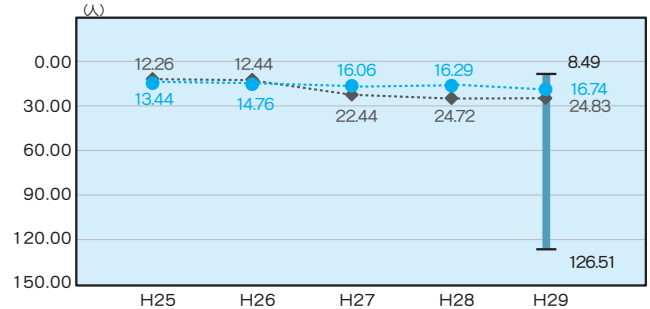
人口1人当たり人件費・物件費等決算額 [673,345円]



**H29 類似団体内順位 36/64**  
**全国平均 131,654**  
**福島県平均 191,173**

## 定員管理の状況

人口千人当たり職員数 [16.74人]



**H29 類似団体内順位 11/64**  
**全国平均 7.91**  
**福島県平均 7.85**

## 分析欄

### 財政力指数

法人町民税の税収が大幅に増加したが、それ以上に大規模償却資産に係る固定資産税が減少し、単年度の財政力指数、3ヶ年平均の財政力指数ともに下がっている。大規模償却資産については、今後も大きく減少する見込みがあり、指数については平成33年度まで段階的に下降する見込みにある。現在東日本大震災および原発事故からの復旧・復興に多額の資金が必要となっていることから、復興計画に沿った施策を重点的に執行しつつ、行政の効率化に努めることにより財政の健全化を図っていく。

### 経常収支比率

大規模償却資産に係る固定資産税が減少したことにより、経常的な一般財源収入の総額が前年度比で1.2%減少したことに加え、補助費などの増加による経常経費の一般財源が増加したことにより、指数は前年度比3.7ポイント比率が増加した。今後、固定資産税は毎年大きく減少することが予想され、比率は大きく増加することが見込まれるが、すべての事務事業の優先度を厳しく点検し、優先度の低い事業については、計画的に廃止・縮小を進め、経常経費の縮減に努める。

### ラスパイレス指数

※今年度数値が未公表であるため、前年度数値を引用しています。

福島県人事委員会勧告に基づき給与改正を実施した。

経験年数階層の変動などにより本年度のラスパイレス指数は0.2ポイント上昇し99.7となっている。

ラスパイレス指数が類似団体の平均を上回る要因の一つには、東日本大震災原子力発電所事故からの復旧・復興に対応するため、昇給停止を実施していないことなどがあげられる。

### 実質公債費比率

実質公債費比率は、標準税収入額が固定資産税の減少などにより減少した上に、平成25年度に借入をした公営住

宅整備事業債および臨時財政対策債の元金償還開始に伴い元利償還金額が増加したことにより、単年度の実質公債比率は0.1ポイント増となったが、3ヶ年平均では1.0ポイント減となっている。今後は、固定資産税の減少に伴い、復興関連のための新規地方債の借入により元利償還金の額の上昇が予想されるが、事業の緊急性・必要性を的確に見極め、起債に大きく頼ることのない財政運営に努める。

### 将来負担比率

将来負担比率については、固定資産税が減収したことにより標準財政規模が縮小したが、充当可能基金である財政調整基金残高の増額、公営企業に係る地方債残高が減少したことなどにより、前年度と同様に将来負担額よりも充当可能財源が上回る結果となった。今後、復旧・復興事業に伴う基金の取り崩しによる比率の上昇が見込まれるため、新規事業の実施については、地方債借入の抑制など総点検を図り、財政健全化に努める。

### 人口千人当たり職員数

人口千人当たり職員数は、類似団体に比べ少ないが毎年増加傾向にあり、本年度は前年度と比較して0.45人増加している。要因は、職員数は増減がないが、人口が2.7%減少したためである。東日本大震災および原子力発電所事故からの復旧・復興に対応するため、現在も他の地方公共団体から人的支援を受けている状況にあり、定員管理としての職員採用抑制は難しい状況にあるが、任期付き職員の採用や再任用制度を活用し、復興期間の定員管理に努める。

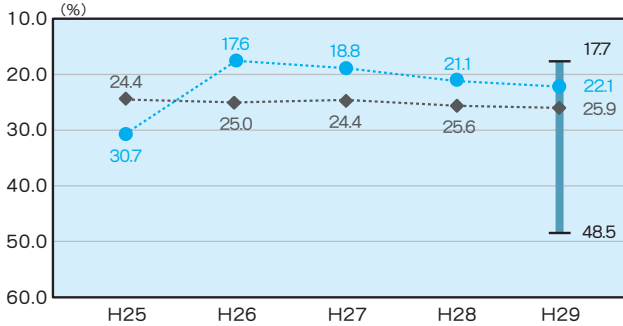
### 人口1人当たり人件費・物件費など決算額

人口1人当たり人件費・物件費など決算額が、類似団体に比べ上回っているのは、昨年同様、原発事故に伴う除染対策事業が主な要因となっている。当該事業を含め除染関連経費については、約24億円減少しており、人口1人当たりの決算額が大きく減少している。これらの特殊要因を除いた決算額が類似団体を上回ることはないよう、事業の選別化・行政コストの削減を図り、財政の健全化に努める。

# 歳出比較分析表

平成29年度普通会計決算

## 人件費

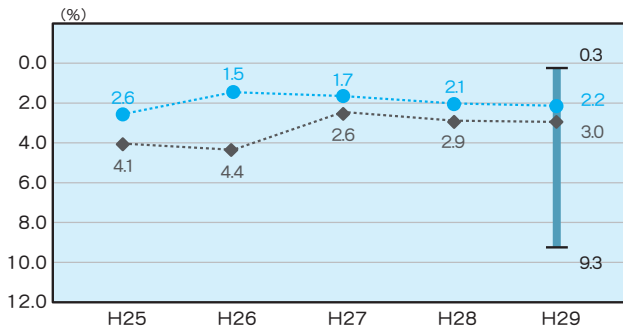


H29 類似団体内順位 12/64  
 全国平均 25.6  
 福島県平均 23.1

## 経常収支比率の分析

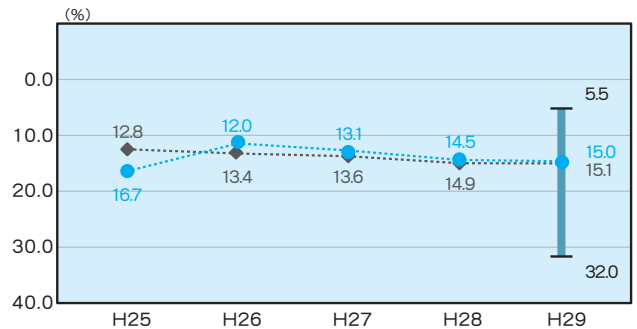
● 広野町の値    ◆ 類似団体内平均値  
 ┆ 類似団体内の最大値および最小値

## 扶助費



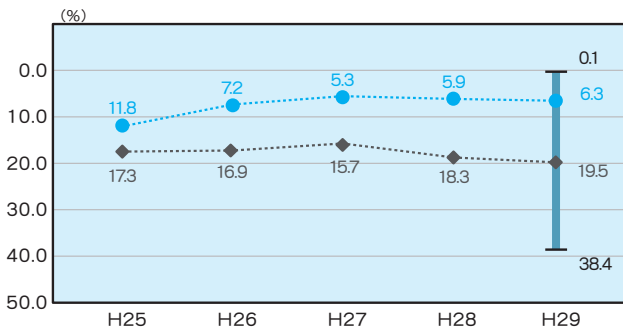
H29 類似団体内順位 27/64  
 全国平均 12.4  
 福島県平均 8.3

## 物件費



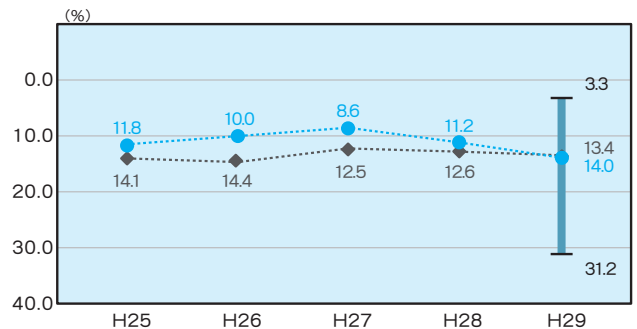
H29 類似団体内順位 31/64  
 全国平均 14.5  
 福島県平均 16.0

## 公債費



H29 類似団体内順位 3/64  
 全国平均 16.9  
 福島県平均 15.1

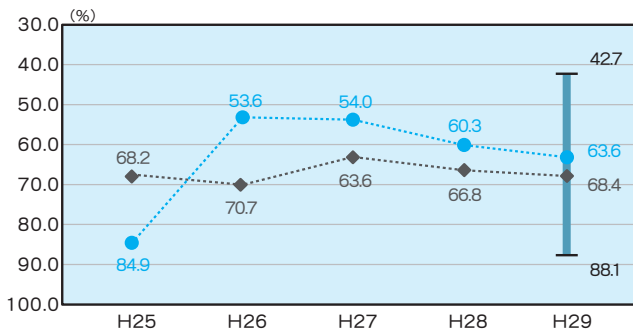
## 補助費など



H29 類似団体内順位 42/64  
 全国平均 10.1  
 福島県平均 11.5

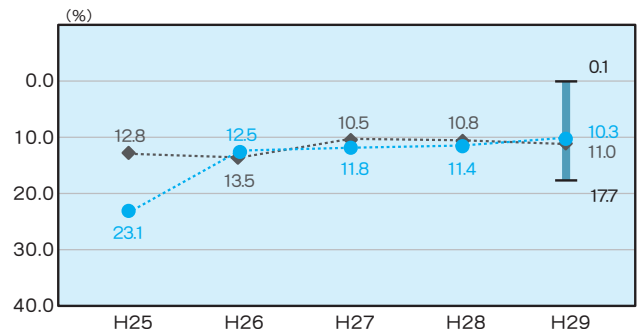


## 公債費以外



H29	類似団体内順位	16/64
	全国平均	75.9
	福島県平均	73.4

## その他



H29	類似団体内順位	27/64
	全国平均	13.3
	福島県平均	14.5

## 分析欄

### 人件費

人件費に係る経常収支比率は、指数の分母となる経常的一般財源収入が1.2%減少したことに加え、職員給の増加により前年度比1.0ポイントの増となっている。今後は、全国から人的支援を受けている状況において職員数を削減することが難しい状況にあること、固定資産税が毎年減少していくことにより比率の増が見込まれるが、給与・手当水準の見直しなどにより比率の増加の抑制に努める。

### 扶助費

扶助費に係る経常的収支比率は、前年度比0.1ポイント上昇した。

原発事故により医療費個人負担の減免が継続しているために類似団体と比較して低い比率となっているが、今後の経常的一般財源収入の減も併せて比率の上昇が見込まれる。制度の見直しなどを行い、比率の上昇を抑えるように努める。

### 公債費

公債費に係る経常収支比率については、経常的一般財源収入が減少したことに加え、平成25年度に借入をした公営住宅整備事業債および臨時財政対策債の元金償還開始により、前年度比0.4ポイント上昇した。今後、復旧・復興に向けた様々な事業が展開される中、新規地方債の発行については、事業の重要性を十分に見極めながら慎重に検討し、比率の上昇を極力抑えるように努める。

### 物件費

物件費に係る経常的収支比率については、経常的一般財源収入が減少したことおよび経常的な委託料などの増加により、前年度比0.5ポイント上昇した。今後、震災後に整

備した施設の維持管理経費の増加により比率の上昇が見込まれるが、行政経費のコスト削減、事務事業の見直し、選別化により経費の削減を図る。

### 補助費など

補助費などに係る経常収支比率については、経常経費に係る一般財源額が23.7%増加したことにより2.8ポイント上昇した。この要因は双葉地方広域市町村圏組合に対するし尿処理費負担金が大幅に増加したことによる。今後は、補助金交付に係る明確な基準を設けて、補助金の見直しを図り、比率の上昇を抑えるよう努める。

### 公債費以外

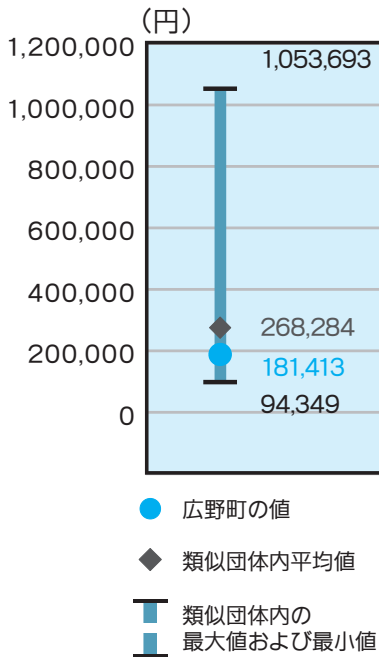
公債費以外の経常収支比率については、経常的一般財源収入が前年度比で1.2%減少したことに加え、人件費や補助費などに係る経常的経費が増加したことにより前年度比2.7ポイント上昇した。今後は、税収が毎年減少することに加え、復旧・復興が進むことによって経常収支比率は悪化することが予想される。事業の選別化・効率化による歳入の削減に努めるとともに税収の確保に努め、財政の健全化を図る。

### その他

その他に係る経常収支比率については、維持補修費、操出金ともに経常的経費が減少したことにより、1.1ポイント低下した。国民健康保険、介護保険および後期高齢者医療特別会計への操出金については、医療費などの増加に伴い比率の上昇が見込まれるため、被保険者に対する健康管理など予防措置の周知・啓蒙を図り、操出金の抑制に努める。

## 人件費および人件費に準ずる費用の分析

### 人口1人当たり決算額



### 人件費および人件費に準ずる費用

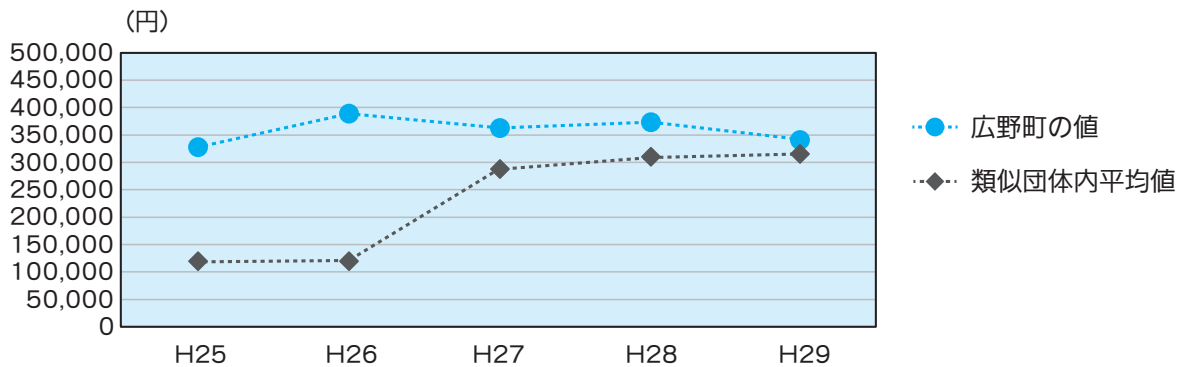
	広野町の決算額 (千円)	人口1人当たり決算額		
		広野町 (円)	類似団体平均 (円)	対比 (%)
人件費	719,364	146,839	216,903	▲ 32.3
賃金 (物件費)	43,918	8,965	28,917	▲ 69.0
一部事務組合負担金 (補助費など)	125,689	25,656	25,458	0.8
公営企業 (法適) などに対する繰出し (補助費など)	-	-	3,963	-
公営企業 (法適) などに対する繰出し (投資および出資金・貸付金)	-	-	-	-
公営企業 (法非適) などに対する繰出し (繰出金)	46,583	9,509	8,580	10.8
事業費支弁に係る職員の人件費 (投資的経費)	25,994	5,306	5,076	4.5
▲退職金	▲ 72,808	▲ 14,862	▲ 20,614	▲ 27.9
合計	888,740	181,413	268,284	▲ 32.4

### 参考

	広野町	類似団体平均	対比 (差引)
人口1,000人当たり職員数 (人)	16.74	24.83	▲ 8.09
ラスパイレス指数	99.5	94.0	5.5

## 普通建設事業費の分析

### 人口1人当たり決算額の推移

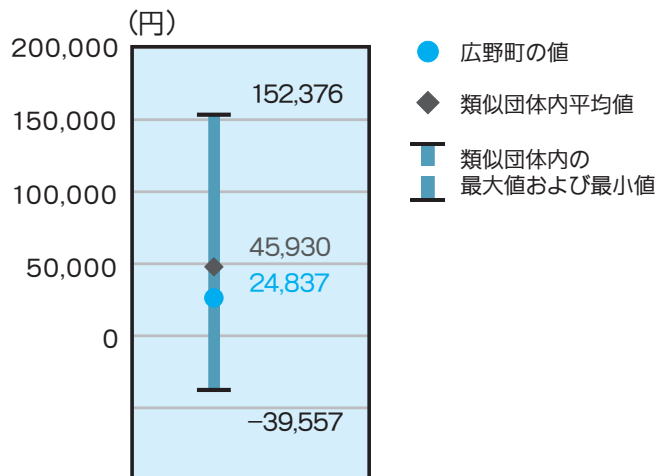


### 普通建設事業費

	広野町の決算額 (千円)	人口1人当たり決算額				
		広野町 (円)	増減率 (%) (A)	類似団体平均 (円)	増減率 (%) (B)	(A)-(B)
H25	1,706,800	327,790	219.6	119,674	26.2	193.4
うち単独分	210,452	40,417	46.9	57,803	4.8	42.1
H26	2,002,615	389,008	18.7	119,685	0.0	18.7
うち単独分	497,576	96,654	139.1	68,464	18.4	120.7
H27	1,852,348	362,708	▲ 6.8	287,914	140.6	▲ 147.4
うち単独分	1,189,721	232,959	141.0	146,531	114.0	27.0
H28	1,878,995	373,335	2.9	310,300	7.8	▲ 4.9
うち単独分	519,647	103,248	▲ 55.7	157,576	7.5	▲ 63.2
H29	1,680,241	342,976	▲ 8.1	317,319	2.3	▲ 10.4
うち単独分	1,032,188	210,694	104.1	164,214	4.2	99.9
過去5年間平均	1,824,200	359,163	45.3	230,978	35.4	9.9
うち単独分	689,917	136,794	75.1	118,918	29.8	45.3

# 公債費および公債費に準ずる費用の分析

## 人口1人当たり決算額



## 公債費および公債費に準ずる費用 (実質公債費比率の構成要素)

	広野町の決算額 (千円)	人口1人当たり決算額		
		広野町 (円)	類似団体平均 (円)	対比 (%)
元利償還金の額 (繰上償還額などを除く)	207,458	42,347	153,879	▲ 72.5
積立不足額を考慮して算定した額	-	-	-	-
満期一括償還地方債の一年当たりの元金償還金に相当するもの (年度割相当額)	-	-	-	-
公営企業に要する経費の財源とする地方債の償還の財源に充てたと認められる繰入金	129,037	26,339	28,293	▲ 6.9
一部事務組合等の起こした地方債に充てたと認められる補助金 または負担金	50,265	10,260	5,342	92.1
公債費に準ずる債務負担行為に係るもの	-	-	1,875	-
一時借入金利息 (同一団体における会計間の現金運用に係る利息は除く)	-	-	54	-
▲ 特定財源の額	▲ 18,762	▲ 3,830	▲ 7,130	▲ 46.3
▲ 地方債に係る元利償還金および準元利償還金に要する経費として 普通交付税の額の算定に用いる基準財政需要額に算入された額	▲ 246,322	▲ 50,280	▲ 136,382	▲ 63.1
合 計	121,676	24,837	45,930	▲ 45.9

※平成30年度中に市町村合併した団体で、合併前の団体ごとの決算に基づく実質公債費比率を算出していない団体については、グラフを表記しない。

**経常収支比率**：経常的経費に経常一般財源のうちどれだけの割合の額が充当されたかを示す比率です。70～80%が標準的とされており、80%を著しく超える団体は財政構造の硬直化が進んでいるといわれています。

**公債費比率**：標準財政規模に対する公債費の一般財源所要額の比率です。

**財政力指数**：普通交付税の算定に用いる基準財政収入額を基準財政需要額で除して得た数値。指数が1以上の団体は、極めて財政力の強い団体といわれています。

**標準財政規模**：標準的行政活動を行うために必要な経常的な一般財源の総量を示すものです。

**公債費**：借入金（町債）の返済に使われるお金

## ~町指定文化財の新規登録について~

平成31年4月1日、広野町教育委員会は2件の文化財を町指定文化財に登録しました。今回の指定により、町指定文化財は全部で20件となりました。

### ●八雲神社格天井絵● (町指定有形民俗文化財)

八雲神社は広野町大字折木字田中に鎮座する神社で、悪霊退散の神として素戔嗚尊が祀られており、毎年7月中旬に祭礼が行われます。神社の拝殿の天井板一枚一枚には花鳥画をはじめ、記紀神話の一場面を描いたものや大黒様などの縁起物を描いたものなど54枚全ての天井板に様々な絵が描かれています。この天井絵は明治39(1906)年に、当時の神社の氏子の方々によって奉納されました。中でも、日露戦争の戦地の様子を描いたものや、町の産業として栄えた養蚕の作業風景なども描かれ、絵から当時の日本の時代背景とともに、町の暮らし・文化を知ることのできる貴重な資料です。



54枚の天井絵



養蚕の様子



日露戦争の様子

### ●二ツ沼産貝化石 (町指定天然記念物) ●

国道六号線と県道上北迫・下北迫線が交わる二ツ沼周辺地域には、かつて小高い丘陵がありました。この丘陵から産出した貝化石約1万個が町指定文化財(天然記念物)として新たに登録されました。この化石は、日本の鮮新世(今から約400万年前)のものになります。化石が採取された地層は、砂質の堆積物が層状に厚く堆積しており、サンゴやウニの化石、サメの歯や哺乳類の骨片とともに多くの貝化石が産出しました。1970年代に東京教育大学(現在の筑波大学)や茨城大学、千葉大学などにおいて調査研究がおこなわれ、地質年代や堆積環境解明調査の先駆けとなりました。二ツ沼産の貝化石は、産地が消滅してしまっても関わらず、多くの学術報告書に引用され、日本の古地理や、古生態を研究する上でとても重要な化石資料となっています。



貝化石標本の一部

## 広野町職員（大学卒程度）を募集しています

- 採用予定日 令和2年4月1日
- 職 種 行政職（大学卒程度）
- 採用予定人員 若干名
- 受験資格  
平成5年4月2日から平成10年4月1日までに生まれた人で、4年制大学以上を卒業した人または令和2年3月までに卒業見込みの人
- 試験方法  
第1次試験は教養試験（筆記）、専門試験（筆記）と事務適性検査・一般性格診断検査・職場適応性検査。  
第2次試験は第1次試験合格者に対して個別面接と小論文による試験。
- 第1次試験の期日 令和元年7月28日（日）
- 第1次試験の場所 福島大学  
（福島市金谷川1番地）
- 申し込み方法  
申込用紙に必要事項を記入の上、令和元年6月21日（金）の開庁時間内までに直接または郵送（令和元年6月21日の郵便局の消印があるものまで）で広野町役場総務課庶務係に提出してください。募集要項と申込用紙は広野町役場総務課窓口で配布いたします。また、郵送による請求の場合は、120円切手の貼った返信用封筒（角型2号）を同封の上、封筒の表に「申込用紙請求」と文言を朱書きして、簡易書留にて送付してください。  
送付先住所：福島県双葉郡広野町大字下北迫字苗代替35番地

問 総務課 庶務係 ☎0240-27-2111



事業者の皆様！準備はお済みですか？

# 2019年10月1日から消費税・地方消費税の **軽減税率制度** がスタート。 仕入税額控除の方式が変わります！

標準税率 **10%** と、**飲食料品**（酒類・外食を除く）**・新聞**（定期購読契約された週2回以上発行されるもの）に係る軽減税率 **8%** について

帳簿・請求書・レシート等の記載を複数税率に対応させる必要があります。

**CHECK** 全ての事業者の方に関係があります！

飲食料品等の販売がない場合でも、例えば、飲食料品等の仕入があれば、帳簿上、軽減税率対象である旨を明記する必要があります。

詳しくはこちら

軽減税率 国税庁

検索



レジや受発注・請求書管理システムの導入・改修が必要となることがあります。

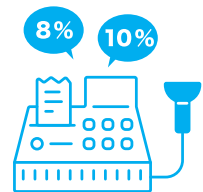
**CHECK** 軽減税率対策補助金が拡充されました！

中小企業・小規模事業者等の方向けに複数税率対応レジの導入等を支援します。ぜひご利用ください。

詳しくはこちら

軽減税率対策補助金

検索



制度についてのお問い合わせ

（フリーダイヤル）

●消費税軽減税率電話相談センター ☎ 0120-205-553

受付時間は平日午前9時から午後5時まで。

\*ナビダイヤル0570-030-456（通話料がかかります）もご利用いただけます。

補助金についてのお問い合わせ

（フリーダイヤル）

●軽減税率対策補助金事務局 ☎ 0120-398-111

受付時間は平日午前9時から午後5時まで。

## 厚生労働省福島労働局委託事業「福島雇用促進支援事業」 福島広域雇用促進支援協議会からのお知らせ

### 【企業向け】雇用に係る支援制度研修会及び助成金活用術セミナー

補助金や助成金の活用は企業にとって大きなメリット！雇用に係る支援制度の特徴や改正点を学ぶ研修会と、実務上の成功・失敗事例をもとにその活用法を学ぶセミナーを同時開催します。“これを知って良かった”という豆知識を得てみませんか。

詳しくは、お問い合わせいただくか、ホームページをご覧ください。

#### 【南相馬会場】

- 日 時 6月27日(木)
- 【受付】 午前9時50分～
- 【研修会&セミナー】 午前10時～午後4時
- 会 場 ウエディングパーク原町フロア  
2階ホール(南相馬市原町区高見町  
2丁目30-6)
- 定 員 40社程度(1社2名まで)
- 申込締切 6月24日(月)

#### 【いわき会場】

- 日 時 7月3日(水)
- 【受付】 午前9時50～
- 【研修会&セミナー】 午前10時～午後4時
- 会 場 LATOV 6F  
いわき産業創造館  
(いわき市平田町120)
- 定 員 40社程度(1社2名まで)
- 申込締切 6月28日(金)

### 【求職者向け】福島県内への就職相談

就職活動についての悩みや不安を相談してみませんか？ひとりで悩まず、ご相談ください。

【電話相談】【窓口相談】【メール相談】にて、相談員が対応します。

【電話】フリーダイヤル 0120-810-650  
受付時間：平日午前9時～正午、



午後1時～午後4時30分

【窓口】 ※予約制(フリーダイヤルにお問合せください)

【メール】 ホームページ (<https://fkkoyou.net/>)  
の専用フォームから24時間受付中

### 【求職者向け】職場体験実習“大人のインターンシップ”参加者大募集!!

就職活動に一步が踏み出せず不安、未経験の職種にチャレンジしてみたいけど自分に合うかわからない…。そんな方、必見!! 県内480以上の登録事業所の中から興味のあるお仕事を体験できるチャンスです。求人票だけではわからない職場を自分で見て、聞いて、やってみる。そんな体験型の就職活動はいかがですか。是非お気軽にお問い合わせください。

※お申し込み随時受付中!

- 体験期間 1～3日(見学だけでもOK)
- 体験時間 体験先の所定労働時間内(8時間以内)
- 体験内容 体験先の事業所が営む業務
- 体験先 職場体験実習登録事業所

※詳しくはお問い合わせいただくか、チラシまたはホームページをご覧ください。

問 ホームページ [働きたいネット](#) 検索  
福島広域雇用促進支援協議会 広野窓口  
(広野町役場産業振興課内)

☎0240-23-5586 FAX0240-23-5587



## 東日本大震災に伴い発生した東京電力福島第一原子力発電所の事故に係る 国民年金保険料の免除申請などの取扱いについて

東日本大震災による国民年金保険料の免除申請について、下記のとおり免除期間が延長されました。

### ●対象となる期間

免除・納付猶予

令和元年7月分～令和2年6月分（令和元年分）

学生納付特例

平成31年4月分～令和2年3月分（平成31年度分）

（令和元年度分）

※上記の期間より前の期間について、これまでの免除などの申請をしなかった方も免除などを申請することが可能です。ただし、申請できる期間は、申請した日から遡って2年1か月前までになります。

（令和元年分の免除・納付猶予申請は令和元年7月以降の受付になります。）

### ●対象となる市町村

田村市 南相馬市 伊達郡川俣町

双葉郡広野町 双葉郡楢葉町 双葉郡富岡町

双葉郡川内村 双葉郡大熊町 双葉郡双葉町

双葉郡浪江町 双葉郡葛尾村 双葉郡飯舘村

東京電力福島第一原子力発電所の事故に伴い、避難指示・屋内退避指示を受けた市町村に、平成23年3月11日時点で住所を有していた方は、ご本人からの申請に基づき国民年金保険料の免除および学生納付特例を審査するとき、所得の審査をしないこととなります。

保険料を未納のままにしておくと、障害や死亡といった事態が発生した場合に障害基礎年金・遺族基礎年金が受けられない、老齢基礎年金を将来的に受けられない場合があります。

年金額を計算する際、免除期間は保険料を納付したときに比べて2分の1になりますが、保険料の免除や納付猶予が承認された期間は年金の受給資格期間に算入されます。また、納付猶予になった期間は年金額には反映されません。

お申し込みは役場窓口までお願いいたします。来庁の際は、身分証明書・印鑑・基礎年金番号の分かるもの・マイナンバーカードまたはマイナンバー通知カードをご持参ください。

**問** 平年金事務所 ☎0246-23-5611

健康福祉課 保険年金係 ☎0240-27-2113

## 広野町認知症施策

広野町では、広野町認知症推進員と共に、認知症の方やそのご家族同士の交流、または地域の方々と楽しく交流したり、認知症に関する情報や知識、制度などを学んだりできる場として認知症カフェを開催しております。交流を通じ、当事者の方の心理的な不安の軽減や認知症への地域の理解の促進を図るとともに、専門知識を持ったケアマネジャーなどが参加することにより、多様な相談への対応を図ってまいります。

**問** 広野町地域包括支援センター ☎0240-27-1885

### みかんカフェ開催内容

【開催日時】 6月12日・26日、7月10日・24日

（第2・第4水曜日）午後1時～

【会場】 高野病院 1階ロビー

【参加費】 100円

【参加申込】 お電話にて受付

【内容】

6月12日：工作レクレーション・体操

6月26日：認知症になってしまったら（包括）・体操

7月10日：熱中症対策・体操

7月24日：認知症の方への体操（包括）・体操

【その他】 送迎希望の方は、前日午後5時までに電話予約をお願いいたします。

予約電話番号：0240-27-2901

## 広野町金婚祝

申込受付を行います。

平成31年および令和元年中に金婚を迎えられるご夫婦（昭和44年に結婚されたご夫婦）は、金婚祝にお申込みください。詳しくは健康福祉課へお問い合わせください。

- 対象者 町内に住所を有し、令和元年12月31日までに婚姻50年を迎えるご夫婦および既に資格を得ながらまだ記念品を受けていないご夫婦。

- 申込期限 令和元年7月11日（木）

- 申込方法 広野町役場健康福祉課（③窓口）に申請書類がありますので申込をお願いいたします。

※広野町に本籍があるご夫婦は申込書のみ提出をお願いいたします。

問 健康福祉課 保健福祉係 ☎0240-27-2113

## 児童手当・特例給付現況届について

児童手当・特例給付現況届（現況届）は、現在児童手当または児童手当特例給付を受けている方が、引き続き受給を希望される場合に必要な届け出です。

対象者の方には現況届を5月末にお送りしておりますので、必要事項を記載のうえ、必要な書類を添えて令和元年6月30日（日）までに、こども家庭課まで提出してください。

なお、提出が遅れますと、手当の支給が遅れる場合がありますのでご注意ください。

また、平成30年1月から12月までの所得が未申告の方は、広野町役場町民税務課において、所得の申告をお願いします。

- 現況届提出先

広野町役場 こども家庭課窓口（窓口提出は開庁日の午前8時30分～午後5時15分）

※郵送の場合は令和元年6月30日までの消印有効

- 提出書類

現況届、保険証の写しなど

※提出書類など詳細につきましては、現況届に同封されている通知文をご覧ください。

問 こども家庭課 ☎0240-27-2115

## 猫に関するトラブルについて

地域住民から猫による苦情が寄せられています。

- 猫に庭や畑でフンをされる
- 庭、車などに放尿（マーキング）される
- 猫の爪で車に傷がついた
- 発情期の猫の鳴き声がうるさい など

トラブルにならないために猫を飼っている方は室内で飼うようにしましょう。

所有者が分からない、いわゆる野良猫についてはエサを与えると、その猫の管理者となります。「かわいい」や「かわいそう」だけでは管理者としての

責務は果たせているとは言えません。エサを与えるとその場所に他の猫も集まってきます。そこで繁殖を繰り返すことで手のつけられない状態になりトラブルの原因となります。

安易にエサは与えず、手をださないようお願いいたします。

また、役場および愛護センターでは猫の捕獲は行っておりません。住民の方が保護した場合、役場で預かりますのでご理解とご協力よろしく申し上げます。

問 環境防災課 ☎0240-27-2114



## 住宅用太陽光発電等補助制度について

広野町および福島県では、太陽光発電システムなどを設置した方を対象に、補助金を交付しています。  
※令和元年5月1日より補助対象および補助額の一部について変更となっておりますのでご注意ください。

### ●広野町

- ・補助額
- ①太陽光発電システム（住宅用）  
1キロワットあたり6万円（4キロワットまで、最大24万円）
- ②太陽熱高度利用システム  
1台あたりの設置費に100分の10を乗じた額（上限6万円）
- ③太陽熱利用温水器システム  
1台あたりの設置費に100分の20を乗じた額（上限3万円）
- ④ペレットストーブ  
設置費用の額（上限5万円）

- ・申請期限  
令和2年3月19日（木）まで

### ●福島県

- ・補助額
- ①太陽光発電システム（住宅用）  
1キロワットあたり4万円（4キロワットまで、最大16万円）
- ・申請期限  
令和2年3月19日（木）まで

※補助申請総額が予算額に達した場合は、期間内であっても募集を締め切ります。

**問** 復興企画課 企画振興係 ☎0240-27-1251  
一般社団法人福島県再生可能エネルギー推進センター ☎024-526-0070

## 住まいの復興給付金

平成26年4月1日からの段階的な消費税率の引上げに伴い、東日本大震災による被災住宅（※）にお住まいであった方の住宅再取得、または被災した住宅の補修にかかる消費税の負担増加に対応する給付金の支給を行っております。

※被災住宅とは、「全壊または流出」、「大規模半壊」、「半壊または床上浸水」、「一部損壊または床下浸水」の認定を受けた住宅のこと

### ●問い合わせ先

住まいの復興給付金事務局（コールセンター）  
電 話 0120-250-460  
受付時間 午前9時～午後5時（土・日・祝除く）  
住まいの復興給付金ホームページ  
<http://fukko-kyufu.jp>  
※給付申請書はホームページ、あるいは広野町復興企画課の窓口から入手してください。

**問** 復興企画課 企画振興係 ☎0240-27-1251

## 「住まいの復興給付金」申請相談会の開催について

上記の住まいの復興給付金について、申請相談会を開催いたします。

申請の対象可否の相談や申請書の記入方法、書類の確認など、住まいの復興給付金にかかる質問に相談員が直接お答えいたします。

予約は不要ですので、ご活用ください。

- 開催日時 令和元年6月22日（土）  
午前10時～午後4時

- 会 場 広野町公民館2階大会議室

**問** 復興企画課 企画振興係 ☎0240-27-1251

## 東日本大震災被災者に係る住宅再建支援について

東日本大震災により被害を受けた住宅の再建にかかる各種助成についてお知らせいたします。

### 1 広野町地震津波被災者等住宅再建支援事業補助金

#### (1) 対象者

- ①津波被災住宅、地震被災住宅 ※次の条件をすべて満たす世帯
  - (ア) 平成23年3月11日に町内（津波被災対象者は津波浸水区域内）の持ち家に居住していた世帯
  - (イ) 町内に住宅の建設または購入を行う世帯については、住宅のり災程度が大規模半壊以上の世帯（半壊解体世帯含む）

住宅の修繕を行う場合は、住宅のり災程度が半壊以上の世帯

- ②町内に住宅の建設または購入を行う転入者
  - ※次の条件をすべて満たす世帯
    - (ア) 平成23年3月11日において町外の持ち家に居住していた世帯
    - (イ) 住宅のり災程度が大規模半壊以上の世帯（半壊解体含む）
    - (ウ) 平成23年3月11日に居住していた自治体による防災集団移転促進事業またはがけ地近接等危険住宅移転事業および本制度と同様の支援制度の補助を受けない者

#### (2) 支給額

区 分	被災の程度	補 助 率	上 限 額
① 津波被災住宅、地震被災住宅			
住宅の建設または購入 (住宅用地の購入含む)	大規模半壊以上 (半壊解体含む)	1 / 10※	250万円
住宅の修繕	大規模半壊以上	1 / 10※	150万円
	半壊	1 / 10	50万円
② 町内に住宅の建設または購入を行う転入者			
住宅の建設または購入 (住宅用地の購入含む)	大規模半壊以上 (半壊解体含む)	1 / 10※	20万円

※) 受給した被災者生活再建支援金（加算支援金）を控除した後の補助率

#### (3) 支給期限

令和2年度（2020年度）末まで

#### (4) 申請先

広野町復興企画課企画振興係

#### (2) 支給額

支給額は、基礎支援金および加算支援金の双方の支援金の合計額となります。ただし、単身世帯は3 / 4となります。

区 分	住宅の状況	支援金額
基礎支援金	①全壊 ②解体 ③長期避難	100万円
	④大規模半壊	50万円
加算支援金	建設・購入	200万円
	補修	100万円
	賃借	50万円

(3) 申請期限 令和2年4月10日まで

(4) 申請先 広野町復興企画課企画振興係

### 2 被災者生活再建支援金

#### (1) 対象者

- ①住宅が「全壊」した世帯
- ②住宅が半壊、または住宅の敷地に被害が生じ、その住宅をやむを得ず解体した世帯
- ③災害による危険な状態が継続し、住宅に居住不能な状態が長期間継続している世帯
- ④住宅が半壊し、大規模な補修を行わなければ居住することが困難な世帯(大規模半壊世帯)

問 復興企画課 企画復興係 ☎0240-27-1251

## ～学生等の皆さんへ～ ふくしま大卒等合同就職面接会を開催します

令和2年3月新規大学等を卒業予定の方、平成29年3月以降に大学等を卒業して、現在就職活動をしている方を対象に、正社員で雇用する計画のある県内企業との面接会を開催します。

是非ご参加ください。

### ●開催日等

令和元年8月8日(木)

～「ユースエール認定企業」を中心に県内企業  
250社が参加予定～

〈実施内容〉

・合同就職面接会 午後1時～午後4時

〈会場〉

ビッグパレットふくしま  
(郡山市南二丁目52番地)

〈お問合せ先〉

福島労働局 職業安定課 ☎024-529-5396

### ●主催

厚生労働省福島労働局(新卒応援ハローワーク、ハローワーク)、福島県

### ●その他

①事前申込不要、お気軽にお越しください。

②参加事業所は開催1週間前までに、福島労働局ホームページ上で公開します。

③事業所ブースにおける人事担当者との面談、採用計画等の求人情報提供、ハローワーク等各機関による職業相談・情報提供等を行います。

## 地域おこし協力隊通信 No.2

皆さん、こんにちは。協力隊の大場です。今回は西会津町に田植えのお手伝いに行ってきました。広野町と西会津町は「浜・中・会津友好交流協定」を締結しています。

朝早く広野町を出発して田んぼに到着。後ろに広がる飯豊山の迫力に広野とは違う自然の美しさを感じました。途中のお昼休憩では、地域の方に作っていただいたお弁当をいただきました。青空の下で食べるおいしいお弁当にそれまでの疲れが一気

に飛んでいきました。地元の人とわいわい笑顔の絶えない田植えとなりました。

その後は西会津国際芸術村にも行きました。木造の校舎を利用した施設で多くの作品が展示してありました。お邪魔した時も外国のアーティストさんが一般の方に琥珀のワークショップをしていました。おしゃれな西会津を感じることができました。皆さんもぜひ、少し足を延ばして会津の旅を楽しんでみてはいかがでしょうか。



↑西会津町のみなさんと田植えをしました。右から2番目が大場です。

# Jヴィレッジ紹介コーナー

平成31年4月20日、Jヴィレッジ（広野町・楡葉町）は東日本大震災と東京電力福島第一原発事故による休業から8年1ヶ月ぶりに全面再開しました。

今後、Jヴィレッジは、福島県の復興のシンボル施設として、スポーツ振興と地域のにぎわい創出、交流人口の増加につながると期待されています。Jヴィレッジが町民にとって身近に感じ、利用促進がはかれるよう、今月からシリーズで紹介させていただきます。

第1回目は、Jヴィレッジ・上田栄治副社長に「今後の展望について」御寄稿いただきました。



## 今後の 展望について

株式会社Jヴィレッジ  
代表取締役 副社長

上田 栄治

今回初めて「広報ひろの」に寄稿させていただく事になりました、Jヴィレッジの上田栄治です。

Jヴィレッジは、2011年3月の東日本大震災による福島第一原子力発電所事故の収束拠点として使用され、営業を休止してきましたが昨年7月の一部営業再開を経て、今年4月20日に約8年ぶりに全面営業再開をすることができました。

これは、地元の皆様をはじめとする多くの方々のご尽力とご協力によるもので、大変感謝しております。本当にありがとうございます。

4月20日のJヴィレッジグランドオープンにご来場いただいたのは約2万人で、1997年開業以来最多となりました。

また、2020年東京オリンピックの聖火リレーがJヴィレッジからスタートすることになり、国内外の注目度も益々高まっています。

これからも多くの方々を胸に、福島復興のシンボルとして、復興創生に寄与できるように取り組んでいきたいと思っております。

最後に、Jヴィレッジは地元の皆様が誇れる身近な施設で有りたいと考えています。トップアスリートから老若男女がサッカーをはじめスポーツを競い・楽しんでいますが、レストランではランチ営業を行っていますし、日中はカフェも営業しています。まずは、お気軽に足を運んでJヴィレッジを身近に感じてみてくださいと思います。

今後とも、どうかよろしく願いいたします。

## ● 6月のJヴィレッジで開催されるイベント紹介

No.	月 日	イ ベ ン ト 内 容	備 考
1	6月16日(日)	EXILE CUP	フットサル大会 (小学4年～6年)
2	6月22日(土)	JapaFunCup (ジャパファンカップ) U-18東南アジア選抜 「ASIAN ELEVEN」 vs U-18東北選抜	サッカー国際親善試合
3	7月6日(土)	ジャパンラグビートップリーグカップ2019公式戦	

※1～2 入場料 無料、どなたでもご覧いただくことができます。

※3 観覧希望される方は、チケット購入が必要となります。

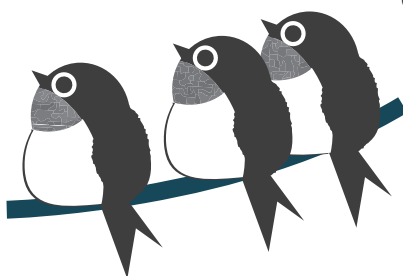
(チケットの購入については、ジャパンラグビートップリーグ公式サイト「チケット」ページをご確認ください。)

# 広野文芸欄

季節を詠む 時流を読む

## 広野町俳句会 猪狩行々子選

遠藤 和子  
 青空に青葉のひかる大樹かな  
 花の昼窓に頬寄せ眠る猫



芦川 鋭章  
 風光る鎮魂の海早九年  
 月を背に我を誘ふ紅枝垂

遠藤 恵美子  
 芍薬や朝焼けの雲ほぐれつつ  
 ふらここや飛行機雲と交差して

塩 史子  
 迷い無き飛行機雲や夏初め  
 母の日や明治生まれの母恋し

遠藤 健太郎  
 花万朶登校の列むつまじく  
 新元号色紙に記す五月かな

鈴木 尚子  
 見上げた空より落つる滝桜  
 連翹や朝のあいさつ垣根越し

松本 千枝子  
 老人会のバスをつつんで花吹雪  
 つつじ咲く令和のひびき心地よく

令子  
 湧き水に添ひてひっそり山葎  
 田水引き夕餉の会話はすみけり

暁月  
 手鏡に映す襟足花の宿  
 バスを待つ盲導犬や草萌ゆる

### 会員募集のお知らせ

広野町俳句会では、会員を募集しています。俳句に興味のある方大歓迎です。俳句を通してみなさんと交流してみませんか。詳しくは、下の連絡先までお問い合わせください。

問 広野町俳句会 ☎090-7063-1676

### 町県民税（第1期）納期限は7月1日です

町県民税（第1期）の納期限などは、次のとおりです。

■納期限 7月1日（月）

■納付場所 ①あぶくま信用金庫 本・支店  
 ②福島さくら農業協同組合 本・支店  
 ③東邦銀行 本・支店  
 ④いわき信用組合 本・支店  
 ⑤ゆうちょ銀行 東北6県の各支店  
 ⑥福島銀行 本・支店

⑦大東銀行 本・支店  
 ⑧広野町役場 出納室  
 ⑨コンビニエンスストア

■口座振替日 あぶくま信用金庫 7月1日（月）  
 その他の金融機関 6月27日（木）

※口座振替については、振替日前に口座残高のご確認をお願いします。

問 町民税務課 収納係 ☎0240-27-4160

# 英語であれこれ

## 第13回



April 2019

**Spring vacation was relaxing.**

春休みはのんびりしていました。

**On the last day before school started back up I got invited by my friend to go with him and his English school to Tokyo Disneyland.**

学校が始まる前日、友達に誘われて、彼とその英語学校の人と一緒に、東京ディズニーランドに行きました。

**He wanted native English speakers to go and speak English to his students.**

彼は、一緒に行ってくれて、学生たちと英語で話しをしてくれるネイティブ（英語を母国語とする人）を求めているのです。

**We left at 4 a.m. by bus so we could arrive when the park opened.**

私たちは午前4時にバスで出発し、開園時に到着しました。

**Once there we were split into small groups.**

一旦そこで私たちは小さなグループに分かれました。

**My first group had my friend Nate and I with three high schoolers.**

最初のグループは友達のネイティブと3人の高校生でした。



**We went on a few rides such as Space Mountain, Star Tours, Splash Mountain, and the Haunted Mansion.**

私たちは、様々なアトラクションに乗りました。

**We had a lot of fun.**

とても楽しかったです。

**At lunch we all met up in Toontown for lunch and then switched groups.**

お昼にみんなで集合し、ランチをし、グループを変更しました。

**This time I was with Iris, Charles, and four elementary school and junior high school students.**

今回はアイリス、チャールズ、そして4人の小・中学生と一緒にグループでした。

**They had fast passes for Thunder Mountain and Splash Mountain so we rode those first.**

彼らは「ファストパス（アトラクション優先入場システム）」を持っていたため、先に乗ることが出来ました。

**Afterwards the kids wanted to ride Star Tours and then shop the rest of the afternoon.**

その後、子どもたちはまたアトラクションに乗り、午後には売店に行きました。

**We left the park at about 6 p.m. and headed back to Onahama. It was a fun day.**

午後6時ごろにディズニーランドを立ち、小名浜に戻ってきました。とても楽しい一日でした。

**School has also started up again.**

学校が再開しました。

**I was excited to see all of my previous sixth graders in junior high school.**

私は以前受け持った6年生全員に中学校で会えて、ワクワクさせられました。

**They have also doubled the number of elementary school classes that they are going to have this year so I have been very busy making lesson plans.**

彼らは、小学校の頃の約2倍の英語の授業を受けることになるので、私はレッスンプランの作成に追われています。

**I am looking forward to this year.**

今年はとても楽しみです。



カイル・ホップス





# 図書室だより



## ☆☆☆ おすすめ本のご案内 ☆☆☆

### 『そして、バトンは渡された』

瀬尾 まいこ：著（一般図書）

私には母親が2人、父親が4人いる。血の繋がりは関係なく、皆大事な存在。不思議な家族感で最初は戸惑いましたが、読み進めていくと悲しみなどは一切なく、ほのぼのとした作風に惹かれ、あっという間に読んでしまいます。なるほど、そんな感じな家族もあるのだなあとしみじみ思いました。バトンは知らず知らずに渡されていて、それは皆幸せを願ってのこと。悲惨な事件が多い中、このようになれば誰もが幸せになれるだろうなと感じる一冊です。

2019年本屋大賞の第1位に選ばれました。是非、読んでみてください。



### 『ぼよよんのはら』

板橋 敦子：作・絵：いもとようこ（児童図書）

ぼかぼかあったか、はるののはらはとってもすてき。ぼよよんってふしぎなことがおこります!! みんなもいっしょにあそぼうよ!! とってもとってもかわいい一冊です。中は半分のページがあって、めくると…お友達が動物に「ぼよよん」って変身してしまうんです! 次のページをめくると…またまた大変身!! ちょっとした仕

掛け絵があるので、子どもの心をくすぐると思います!! いもとさんの描く登場人物たちの笑顔が本当にほのぼのしていて、読み手も笑顔になる本だと思います。子ども達と一緒に変身ごっこっていうのもおもしろいと思います!! おすすめの一冊です。



## 広野町図書室 新着本入庫一覧

書名	著者名	巻数	出版社
かみさまは小学5年生	すみれ著		サンマーク出版
こんな夜更けにバナナかよ	渡辺 一史著		北海道新聞社
夢も見ずに眠った。	絲山 秋子著		河出書房新社
わたし、定時で帰ります。	朱野 帰子著	1	新潮社
わたし、定時で帰ります。ハイパー	朱野 帰子著	2	新潮社
ノースライト	横山 秀夫著		新潮社
ねこぼん	卯山 玉子 マンガ、 今泉 忠明 監修		西東社
苦しかったときの話をしようか	森岡 毅著		ダイヤモンド社
淀川八景	藤野 恵美著		文藝春秋
一切なりゆき	樹木 希林著		文藝春秋
超効率勉強法	メンタリストDaiGo著		学研プラス
迷路の外には何がある?	スベンサー・ジョンソン著		扶桑社
クックパッドピギナース			扶桑社
ゆーママの小分け冷凍おかずを詰めるだけ! 毎朝ラクする冷凍作りおきのお弁当	松本 有美著		扶桑社
六甲かもめ食堂の野菜が美味しいお弁当	船橋 律子著		成文堂新光社
タニアドイツ流心地い暮らしの整理術	門倉 多仁亜著		三笠書房
剣道 質と実戦力を高める稽古法	香田 郡秀著		ベースボール・マガジン社
佐藤翔治のバドミントン世界最高の基本技術	佐藤 翔治著		ベースボール・マガジン社
バドミントンの理論と実技	岸 一弘著		大学教育出版
バレーボール基本テク&練習法	大山 加奈監修		実業之日本社
絶対対う! つなげる! バレーボールリベロ必勝のポイント50	酒井 大祐監修		メイツ出版

書名	著者名	巻数	出版社
もったいないばあさんの知恵袋	真珠まり作・絵		講談社
新しいジュニア野球入門	川村 卓監修		池田書店
マンガでよくわかる少年剣道	櫻本 松雄監修		大泉書店
5分後に意外な結末		2	学研プラス
5分後に意外な結末		3	学研プラス
5分後に意外な結末		4	学研プラス
5分後に意外な結末		5	学研プラス
5分後に意外な結末ex オレンジ色に燃える呪文	桃戸ハル編著 usi絵		学研プラス
5分後に意外な結末ex エメラルドに輝く風景	桃戸ハル編著 usi絵		学研プラス
5分後に意外な結末ex バラ色のトゲのある人生	桃戸ハル編著 usi絵		学研プラス
5分後に意外な結末ex チョコレート色のピターエンド	桃戸ハル編著 usi絵		学研プラス
もったいないばあさんかわをゆく	真珠まり作・絵		講談社
もったいないばあさんの おいしいあいうえお	真珠まり作・絵		講談社
もったいないばあさん まほうのくにへ	真珠まり作・絵		講談社
もったいないことしてないかい?	真珠まり作・絵		講談社
もったいないばあさん	真珠まり作・絵		講談社
おしりたんてい かいとうとねらわれたはなよめ	トロエさく・え		ポプラ社
おしりたんていカレーなるじけん	トルルさく・え		ポプラ社



### 図書室の開室時間について

開室時間は午前8時30分から  
午後5時15分となります。

### 6月の休室日のご案内

4日(火)・11日(火)  
18日(火)・25日(火)

※図書室では、利用者から本のリクエストを受け付けています。  
また、ご家庭で不要となった本をリサイクル図書などとして活用しています。  
詳しくはスタッフまでお尋ねください。

# 消防署からのお知らせ

## ① トラッキング現象に注意！！

コンセントとプラグの隙間にホコリが溜まり、そのホコリが空気中の湿気を吸収することで漏電し、発火する現象のことを言います。冷蔵庫やテレビ、洗濯機など電源プラグをコンセントに差し込んだまま長年使い続けている家電製品のコンセントには、ホコリが溜まりやすく、トラッキング現象を引き起こす原因になります。→定期的に清掃をお願いします！



## ② 住宅用火災警報器を設置しましょう！



まだ設置をしていない場合

### 設置場所

- ・寝室
- ・寝室のある階の階段

※煙式タイプのものを設置して下さい  
設置が望ましい場所

- ・台所

※熱式タイプのものを設置して下さい



すでに設置をしている場合

定期的に点検をしましょう。ボタンを押す、または紐を引いて  
音声が鳴れば正常です。



音声が鳴らない場合は、電池切れもしくは機器の故障です。  
※古くなると電子部品の寿命や電池切れなどで、火災を感知しなくなる  
ことがあるため、取り替えの目安は、10年となっています。

## 火事と救急は119番

<消防署連絡先>

- ◇浪江消防署 ☎0240-34-4111
- ◇富岡消防署 ☎0240-22-2119



## 浄水場を見学してみませんか？

双葉地方水道企業団では、『どのようにして安全な水道水が作られているか』を皆さんに直接ご覧いただき、水道水の安全・安心を再確認していただくことを目的に、浄水場の見学を随時受け付けています。  
ご家族やお友達同士、学校・企業など、どのようなグループでもOKです！  
まずは、お電話にてご相談ください。

見学のご相談・お申し込みは 双葉地方水道企業団 総務課 総務係 ☎0240-25-5315 まで

## 水道水中における放射性物質のモニタリング結果

■採水場所：小滝平浄水場 ■水源：大船水源（表流水）

採水年月日	ヨウ素131	セシウム134	セシウム137
2019/4/ 1	不検出	不検出	不検出
}			
2019/4/30			

※いずれの検体も、4月30日時点で放射性物質は不検出です。  
※「不検出」とは、一定の条件で測定機器が検出できる最小値（1Bq/kg）未満であることを示しています。  
※現在、広野町内の水道水は、小滝平浄水場及び小山浄水場より給水しております。

■採水場所：小山浄水場 ■水源：木戸川（ダム放流水）

採水年月日	ヨウ素131	セシウム134	セシウム137
2019/4/ 1	不検出	不検出	不検出
}			
2019/4/30			

測定機関：双葉地方水道企業団  
分析装置：ゲルマニウム半導体検出器  
検査頻度：毎日  
測定方法：水道水等の放射能測定マニュアル（厚生労働省）

### 《参考》検査日現在の目標値

（単位：Bq/kg）

	ヨウ素131	セシウム134	セシウム137
食品衛生法の規定に基づく 新たな基準による目標値	—	10	

※これまで暫定規制値が設定されていた放射性ヨウ素については、半減期が短く、国に平成23年7月15日以降の検出報告がないことから、規制の対象から除外されました。

## 2019年度 水道修理当番表

【緊急時連絡先】 双葉地方水道企業団 ☎0240-25-5315

業者名	年月	2019年6月	2019年7月
北陽管工(有) ☎0240-27-3419		10日～16日	1日～7日・22日～28日
(有)山忠設備工業 ☎0240-27-3311		3日～9日・24日～30日	15日～21日
(有)吉田鉄工所 ☎0240-27-3241		1日・2日・17日～23日	8日～14日・29日～31日

問い合わせ **双葉地方水道企業団** 〒979-0515 福島県双葉郡楢葉町大字上小埴字小山6-2  
☎0240-25-5315（代表） ☎0240-25-5385  
E-mail : soumu@f-mizu.jp

# 広野町内ごみ収集カレンダー

6月

7月

日	月	火	水	木	金	土	日	月	火	水	木	金	土
						1		1	2	3	4	5	6
							可燃	ペットボトル プラスチック	不燃	可燃			
2	3	4	5	6	7	8	7	8	9	10	11	12	13
	可燃	ペットボトル プラスチック	不燃	可燃			可燃	ペットボトル プラスチック	カン類	可燃			
9	10	11	12	13	14	15	14	15	16	17	18	19	20
	可燃	ペットボトル プラスチック	カン類	可燃			可燃	ペットボトル プラスチック	ビン類	可燃			
16	17	18	19	20	21	22	21	22	23	24	25	26	27
	可燃	ペットボトル プラスチック	ビン類	可燃			可燃	ペットボトル プラスチック		可燃			
23/30	24	25	26	27	28	29	28	29	30	31			
	可燃	ペットボトル プラスチック		可燃			可燃	ペットボトル プラスチック					

## 広野町内でのごみの収集について

6月および7月の広野町内でのごみ収集日は次のとおりです。

ごみステーション周りの汚れが大変目立ちます。ごみを出す場合は「ごみと資源の分け方・出し方」を確認し、指定ゴミ袋に分別して、収集日当日にごみステーションボックス内に出してください。

**カセットボンベ・スプレー缶類を出す際は、爆発や火災など事故になる恐れもあります。必ず使い切ってから穴をあけて出してください。なお、ライター類も同様に使い切ってから出すようにしてください。**

粗大ごみを出すときは、南部衛生センター【TEL0240-25-4609】へ3日前まで連絡してください。受付時間は、午前8時30分から午後3時45分までです。広域職員がご自宅まで回収しにお伺いします（有料です）。

ご家庭で不要となった衣類は、広野町役場、広野町公民館に古着リサイクルボックスを設置しています。資源の再利用によるごみの減量にご協力ください。

また、古紙類（新聞、ダンボール、雑誌など）については、広野町役場車庫にて随時回収しています。

### 【指定袋販売店】

- ・島村金物店
- ・渡辺金物店
- ・(株)四倉屋
- ・堀江商店
- ・福島さくら農協広野支店
- ・広野薬局
- ・セブンイレブン広野町店
- ・ファミリーマートJヴィレッジ前店
- ・ニツ沼直売所
- ・イオン広野店
- ・ニューヤマザキデイリーストア  
広野みらいオフィス店
- ・ローソン  
広野下北迫店
- ・ローソン  
広野折木店

# こちらJヴィレッジフィットネスクラブです!

今回は皆さまも気になるであろう「お尻」のトレーニングを紹介していきます。  
シェイプアップを目指して、皆さまもぜひ運動してみましょう♪

## ~「お尻」のトレーニング編~

### ●ヒップリフト

方 法：①仰向けになり、両膝を曲げます。

両手は腰の辺りに置いて、バランスをとれるようにしましょう！（写真1）

※できる方は膝を深く曲げ、かかとをお尻のほうへ近づけましょう！

②つま先を上げ、かかとでバランスを保ちお尻を持ち上げます（写真2）

ポイント：肩から膝までが一直線になるように姿勢を保ちましょう!!

20~30秒キープを目安に3セット行いましょう!!!

写真①



しっかりと膝を  
曲げましょう!

写真②



身体のラインは  
一直線に♪

### ●ドンキーキック

方 法：①四つ這いの姿勢をとります。

※肩の真下に手のひら、股関節の下にひざがくるポジションをとりましょう。（写真3）

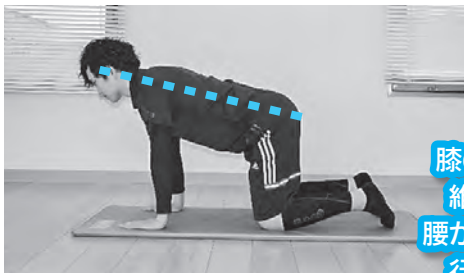
②膝を曲げたまま、片足を天井に向かって上げましょう♪（写真4）

ポイント：高く上げようと思って、腰が反ってしまう場合があるので注意し

ましょう!!

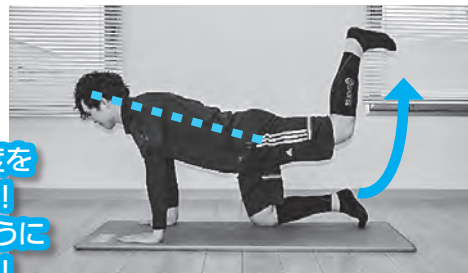
10~15回を目安に3セット行いましょう♪

写真③



膝の角度は90度を  
維持したまま!  
腰が反らないように  
行いましょう!

写真④



## Jヴィレッジフィットネスクラブよりお知らせ

スタジオプログラム開催中!!!

各インストラクターによるスタジオプログラムが開始となりました! ヨガ、Fat Burning、コンディショニング、ランナースサーキット、ストレッチボールなど様々なプログラムを実施しています。ぜひ参加してみてください♪



☎0240-23-7013

## NEWスタッフ



ふじなみ あきら  
藤浪 章 です!!  
よろしくお願ひします!!

Jヴィレッジ  
フィットネスクラブ  
トレーナー

えんどう けんいち  
遠藤 健一

●担当スタジオプログラム：コンディショニング



# 令和元年度 広野町総合検診について

詳細は別紙の「令和元年度広野町総合検診のお知らせ」をご覧ください。

日 程	7/9 (火) ~ 7/13 (土)
受付時間	午前7時30分~午前10時 (開館: 午前7時)
場 所	広野町保健センター
検 診 内 容	・ 特定健康診査または健康診査 (血液検査など) ・ 各種がん検診 (胃、大腸、肺、前立腺)、結核、喀痰検査、肝炎、骨粗鬆症
当 日 必 要 な も の	保険者証、受診録、特定健診受診券など ※ 社会保険被扶養者の特定健診受診券は、加入保険者より配布されます。

受診できなかった場合は、9月1日(日)にも検診日を設けています。

問 広野町保健センター ☎0240-27-3040

## 風しん抗体検査・予防接種について

昭和47年4月2日から昭和54年4月1日の間に生まれた男性を対象にクーポン券を送付します。医療機関や健診の際にクーポン券を提出することで抗体検査を無料で受けられます。

問 広野町役場 こども家庭課 ☎0240-27-2115

## 「心の相談会」について

様々な心の問題についてお困りの方、またその家族の方を対象に、臨床心理士による「心の相談会」を実施しています。

○日 時: 6月14日(金)

午前10時~正午

○場 所: 保健センター

自分ひとりで悩まず、お気軽にご相談ください。

事前に予約が必要となります。2日前までに、保健センターへご連絡ください。



問 広野町保健センター ☎0240-27-3040

## 内部被ばく検査のご案内

町民の皆様を対象に内部被ばく検査を下記のとおり実施しております。予約制になりますので、事前に申し込みをしてください。

	受付時間	月	火	水	木	金	土	備 考
保 健 セ ン タ ー	午前9時~正午	○	○	○	○	○	予 <sub>2</sub>	○:実施 -:未実施 予 <sub>1</sub> :前日(月曜日)までに予約が必要 予 <sub>2</sub> :第2・4土曜のみ実施。前々日(木曜日)までに予約が必要
	午後1時~午後5時	○	○	○	○	○	-	
	午後5時~午後6時30分	-	予 <sub>1</sub>	-	-	-	-	

問 広野町保健センター ☎0240-27-3040

# 自分の体と心に目を向けてみませんか？

暖かくなり、段々と日が長くなってきました。季節の変わり目は気温や湿度の変化で、体の不調が起きやすくなります。疲れやストレスを感じている人も多いのではないのでしょうか。体と心をチェックしてみましょう！

(体) こんなことはありませんか？		(心) こんな気持ちが続いてませんか？	
○眠れない	○疲れやすい	○憂うつ	○イライラする
○食欲がない	○飲酒量が増えた	○気分が重い	○物事を悪いほうへ考える
○頭痛がする		○気分が沈む	
		○不安になる	

いかがでしたか？心の不調はさまざまな体の症状を伴うことがあります。長引くと心身に大変な負担がかかり、2週間以上続くと「うつ」になることもあります。不調が長引く場合は、身近な家族や友人・保健師・医療機関・専門機関に相談しましょう。

自分でできる簡単なリラックス方法として「呼吸法」があります。人は「息をはく」とき、副交感神経が刺激されます。副交感神経はリラックスする時や眠るときに働く神経です。リラックスするためには息を「吸う」よりも「はく」方が大事です。ポイントは「ゆっくりと長く息をはくこと」です。息を「はく」目安は、「吸う」の倍くらいです。



その他に

- 静かな場所で休養する
  - 自分の好きな音楽を聴く
  - 人と話す
  - 温泉に行く
  - 散歩する
  - 軽い運動をする
- などもお勧めです。

帰町前後の生活の悩み・こころとからだの不調がありましたらお気軽にご相談ください。

ふくしま心のケアセンター ふたば出張所  
☎0240-23-5109 (平日午前9時～午後5時)  
富岡町大字小浜字中央272 稲元テナント2号室

自分に合った方法を取り入れてみてください。

## 子どもが遊べる場所を無料で開放しています！～なかよしランド～

申し込みは不要。

○開放日：月・水・金曜日（ただし7/3～7/15は除く）

○時間：午前9時から正午まで

○場所：保健センター（健康増進ホール）

○対象：就学前の乳幼児とその保護者

○内容：おもちゃや絵本はお貸しします。

問 広野町保健センター ☎0240-27-3040

## 歯っぴいライフ8020募集中！

○対象者：①昭和14年6月30日以前に生まれた80歳以上の方で、自分の歯が20本以上ある方  
②すでに「歯っぴいライフ8020」認定証をお持ちの方は除きます。

○募集期間：令和元年6月30日（日）まで

○応募方法：募集期間中に最寄りのかかりつけ歯科医院（福島県歯科医師会会員）に応募することを申し出て口腔の健診を受けてください。健診は無料です。該当になった方には11月頃に認定証が交付されます。

○お問い合わせ：詳しくは福島県保健福祉部健康づくり推進課（☎024-521-7640）、福島県歯科医師会（☎024-523-3266）または最寄りのかかりつけ歯科医院にお尋ねください。



## 休日など診療医療機関のお知らせ

※変更となる場合がありますので、事前に当番医療機関へお問い合わせください。

月 日	曜日	医療機関	診療時間
6月15日	土	高野病院	9:00~16:00
		馬場医院	8:00~12:00
16日	日	高野病院	9:00~15:00
22日	土	高野病院	9:00~16:00
		馬場医院	8:00~12:00
23日	日	馬場医院	9:00~15:00
29日	土	高野病院	9:00~16:00
		馬場医院	8:00~12:00
30日	日	高野病院	9:00~15:00
7月6日	土	高野病院	9:00~16:00
		馬場医院	8:00~12:00

月 日	曜日	医療機関	診療時間
7月7日	日	高野病院	9:00~15:00
13日	土	高野病院	9:00~16:00
		馬場医院	8:00~12:00
14日	日	馬場医院	9:00~15:00
15日	月	高野病院	9:00~15:00

### 【医療機関連絡先】

- ・高野病院 広野町大字下北迫字東町214  
☎0240-27-2901
- ・馬場医院 広野町大字下浅見川字広長100-6  
☎0240-27-2231

## 相双保健福祉事務所からのお知らせ

ひきこもりやアルコールの家族教室を開催します。

対応に困って、一人で抱え込んでいませんか？家族教室では、本人の行動や気持ちを理解したり、悩んでいるのは自分だけではないと知るきっかけとなります。

どちらも事前予約が必要です。

### ○ひきこもり家族教室 ～ひとりで悩んでいませんか～

日時：7月18日（木）、9月19日（木）、11月28日（木）

午後1時30分～午後3時30分

内容：家族交流など

場所：相双保健福祉事務所（南相馬市原町区錦町1-30）

### ○アルコール家族教室 ～お酒の問題で悩んでいませんか？～

日時：7月17日（水）、9月4日（水）、10月23日（水）、12月11日（水）

午後1時30分～午後3時30分

内容：家族相談、交流、コミュニケーションを変える、家族自身の生活を豊かにする など

場所：南相馬市原町保健センター（南相馬市原町区小川町322-1）

申 問 相双保健福祉事務所 障がい者支援チーム ☎0244-26-1132



## げんキッズのご案内

「げんキッズ」は、就学前のお子さんを対象に、テーマ遊びや保護者同士で情報交換をする場で、保育士などによる育児相談なども行っています。

第2、第4木曜日の午前10時～午前11時30分です。みなさんの参加をお待ちしています。

問 広野町児童館 ☎0240-27-3288

開催日	会場	内容
6月13日（木）	広野町児童館	栄養のお話
6月27日（木）	広野町児童館	新聞紙あそび
7月11日（木）	広野町児童館	夏まつり
7月25日（木）	広野こども園	水あそび

# 『食べる力』は『生きる力』 ～6月は『食育月間』です～



食育ってなに？

「食育」とは、様々な経験を通じて、「食」に関する知識と、バランスの良い「食」を選択する力を身につけ、健全な食生活を実践できる力を育てる事です。食べることは生涯にわたって続くことなので、子どもはもちろん、大人になってからも「食育」は重要です。

## それぞれのライフステージで大切にしたい食育の取組

### 乳幼児期

食べる意欲の基礎をつくり、食の体験を広げる

### 学童・思春期

食の体験を深め、自分らしい食生活を実現する

### 成人期

健全な食生活を実践し、次世代へ伝える

### 高齢期

食を通じた豊かな生活の実現、次世代へ食文化や食に関する知識や経験を伝える



妊娠期・授乳期



乳幼児期



学童期



思春期



成人期



高齢期

## みんなで食べたらおいしいね

### 毎日の食事、ひとりで食べることはありませんか？

核家族化やライフスタイルの多様化などによって、家族みんなが集まって食事をする機会が減ってきています。

家族や仲間と、会話を楽しみながらゆっくり食べる食事は、心もからだも元気にしてくれます。



食を共にすること、「共食(きょうしょく)」には、「一緒に食べる」ことだけではなく、「何をつくろうか?」、「おいしかったね」と話し合うことも含まれます。「だれかと一緒」のときが、ひとりより楽しい!

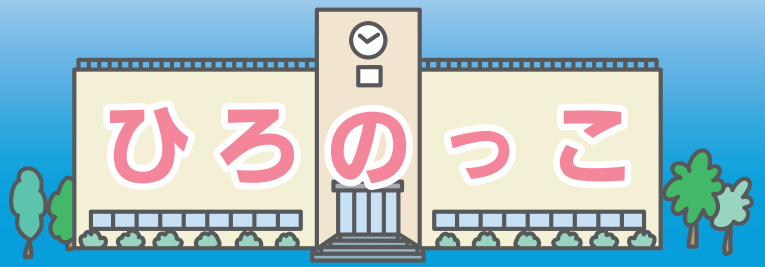
できることから始めてみましょう!

家族や仲間と一緒にできること、

やってみたいことにチェックしてみましょう。☑

- どの食事にするか考える
- 材料をそろえる(買い物、収穫など)
- 料理を作る(下ごしらえ、調理、盛り付けなど)
- 配膳、食卓の準備、声かけをする
- 食べる
- 後片付けをする(食器を片づける、洗う、廃棄、保存)
- 感想を話したり、聞いたりする(次の食事のために、おいしかったかなど)

- ・ 広野町教育委員会事務局 : ☎0240-27-4166
- ・ 広野中学校 : ☎0240-27-3224
- ・ 広野小学校 : ☎0240-27-2332
- ・ 広野こどもひろば : ☎0240-27-2345
- ・ 広野町児童館 : ☎0240-27-3288



## 小学校運動会

広野小学校



← 全校生による入場行進

5月18日、さわやかな晴天のもと、令和になって最初の運動会が行われました。全校生による入場行進から最後の紅白リレーまで、子どもたちは精一杯演技をすることができました。最後の紅白リレーまで勝敗が分からない中、わずか8点差で、今年は白組が勝ちました。演技する人、応援する人、係りの仕事する人、観る人が1つになった素晴らしい運動会でした。

## 相双中体連陸上競技大会 広野中学校



← 相双中体連陸上競技大会で2年女子100m第1位の坂本さん

5月16日(木)、南相馬市雲雀ヶ原陸上競技場において、相双中体連陸上競技大会が開催されました。本校からは特設陸上部員18名が出場し、女子2年100mで1位入賞の坂本さんを始め、ここ数年にないほどの多数の入賞者、県大会出場権獲得者ができました。7月に福島市で開催される県大会でも、上位入賞を目指し頑張ってください。

## 新しい園庭で…

広野こども園



← 新しい園庭で…

新しい園舎と新しい園庭で毎日元気に過ごしています。「楽しいね!」「あっちにはなにがあるかな?」と声があがり、先生と一緒に新しい園内を探検して楽しんでいます。5月の青空のもと、ジャングルジム初挑戦の2歳児ばら組さんは、先生のサポートを受けながら登り降りを楽しんでいました!

## 笑顔いっぱい!元気いっぱい!! 広野町児童館



← 笑顔いっぱい!元気いっぱい!!

『ただいま〜!』子どもたちの元気な声で児童クラブの一日が始まります。

入館してから2ヶ月がたち、1年生もクラブでの生活にすっかり慣れて元気いっぱい過ごしています。そして子どもたちは学年にかかわらず、みんな仲良し♪♪鬼ごっこ、サッカー、ドッチボールなど賑やかな声が響いています。

### 私立幼稚園就園 奨励費補助事業

広野町に住所を有し、避難先の私立幼稚園に通園している幼児の平成31年度入園料・保育料の補助制度があります。町民税額(世帯内の合計額)により補助金額を決定します。税額によっては該当しない場合もあります。また、通園先の自治体で補助される場合は、対象となりません。書類などの配布は、通園先の幼稚園を通して行いますので、現在通園している人、途中入園した人および退園した人などは、早めにお知らせください。詳しくは広野こども園へお問い合わせください。

問 広野こども園ひろばへ  
☎0240-27-2345







学校給食に使用する食材については、毎日放射性物質の検査をしています。

### 児童・生徒数

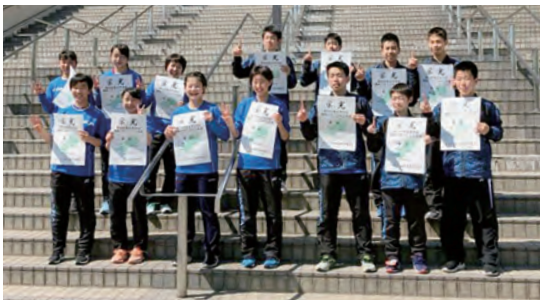
小学校 161人 中学校 76人  
こども園 80人 児童館 94人

R1.5.28現在

## ふたば未来通信

### 東北中学校選抜バトミントン部 大会に初出場

ふたば未来学園中学校



←東北中学校選抜バトミントン部大会に初出場し、表彰状を手にする選手ら

5月11日、12日ふたば未来学園中学校となり第1戦となる東北中学校選抜バトミントン大会に出場しました。東北6県から上位2チームが参加しリーグ戦で全チームと対戦する団体戦です。男子団体は全勝で優勝、女子団体は2敗し3位という結果でした。

### 〈中学・高校合同〉生徒会総会

ふたば未来学園高等学校



←初めての中学校・高校合同の生徒会総会

5月9日ふたば未来学園アリーナにおいて、初めてとなるふたば未来学園中学・高校合同の生徒会総会が行われました。今年度開校になった中学校ではまだ生徒会が設立されていないため、中学生はオブザーバーとして総会に参加しました。丹野校長先生から「学校生活をよりよくしたいと思うのなら、自分達で考え、どんどん発言し、自分たちで学校を創り上げてください。学校は社会に出る前の民主主義のお勉強です。」とご助言をいただきました。

## アカデミー通信



←ユーストップチームの現在

©JFA

### ユーストップチームの現在

JFAアカデミー福島 9期生 廣岡 睦樹

私たちJFAアカデミー福島U-18が参加するプリンスリーグ東海が開幕して、5試合が終わりました。開幕戦は0-2で敗れてしまいましたが、それ以降は、順調に4連勝し、現在10チーム中2位につけています。

プレシーズンは新チームになったばかりで、チームとしてのまとまりがあまり感じられませんでした。リーグ開幕前に、プレミアリーグ昇格、クラブユース選手権（全国大会）優勝という目標を掲げ、現在は徐々に一体感のあるチームになってきました。

個人としては、最高学年となり、またチームの副キャプテンとして、去年に比べ、より一層責任感が出てきたと思います。今年は進路を決める大事な年でもあるので、サッカー選手になるという目標をどんな時も忘れず、サッカー、生活両面で充実させていきたいと思っています。

### 被災児童生徒就学援助

平成23年3月11日に広野町に住民登録のあった子どもで、現在も広野町に住所を有し、震災により被災し経済的な理由により小学校・中学校への就学が困難と認められる児童生徒への就学援助（学用品・給食費など）を国の補助を受けて実施しています。

なお、認定については前年の総所得金額と世帯人数により決定します。総所得金額によっては該当しない場合があります。

また、避難先の自治体で補助を受けている場合は、対象となりません。詳しくは広野町教育委員会学校教育課へお問い合わせください。

問 学校教育課

☎ 0240-2714166



6月29日(土)

# 花いっぱい運動開催!

～一緒に花を植えましょう!～



美しく住みやすい町づくりのため、ニツ沼総合公園に花を植えます。  
皆様のご来園をお待ちしています。

- **場 所**  
ニツ沼総合公園内  
午前8時30分  
サイクルセンター前集合
  - **日 時**  
令和元年6月29日(土)  
午前8時30分～午前11時
  - **内 容**  
サルビア、マリーゴールドの植栽  
お茶、おにぎり、花の無料配布  
※小雨決行、雨天中止  
※駐車場は公園南駐車場をご利用ください。
- 主催：(株)広野町振興公社  
共催：広野町
- 問 (株)広野町振興公社 ☎0240-27-2131  
広野町復興企画課 企画振興係 ☎0240-27-1251

あなたの写真が広報ひろのに載っていたら、総務課の窓口でお渡しできます。お気軽にお問い合わせください。

## 人口と世帯数 (住民基本台帳人口による) 町内へ戻った人は必ず役場に届け出をしてください。

平成24年7月9日の住民基本台帳法の改正により外国人住民についても集計しています。

● 町のすがた ●

世帯数 2133世帯(+64)  
総人口 4808人(+73)  
(男) 2501人(+40)  
(女) 2307人(+33)

平成31年4月30日現在

● 人のうごき ●

転入 113人  
転出 37人  
出生 2人  
死亡 4人

平成31年4月の異動

● みなし居住率 ●

140.9%  
(4194人+2581人) / 4808人  
(町民居住者+滞在者) / 住基人口

平成31年4月30日現在

防災行政無線電話応答サービス ☎0240-28-0120 ※本サービスは、通話料のみ有料となります。

Hirono Town Public Information



発行/広野町 編集/総務課政策広報室  
☎0240-27-2111

ホームページ <http://www.town.hirono.fukushima.jp>  
Eメール [soumu@town.hirono.fukushima.jp](mailto:soumu@town.hirono.fukushima.jp)

● 広野町役場

福島県双葉郡広野町大字下北迫字苗代替35  
☎0240-27-2111(代)