

# ひろの

## ●Contents

まちの話題.....	2～3	図書室だより.....	27
まちからのお知らせ.....	4～17	広野町振興公社紹介.....	28
水道企業団からのお知らせ.....	18	Jヴィレッジ紹介.....	29
消防署からのお知らせ.....	19	ひろのっこ.....	30～33
広野町内ごみ収集カレンダー.....	20	8月16日の盆送り供物等の回収	
保健だより.....	21～24	田んぼアート.....	34
広野文芸欄.....	25		
ALTカイルの英語であれこれ.....	26		



No.576  
2019.8

# コミュニティスポーツで地域間交流

ーパークゴルフで楽しく熱戦ー

## アサヒビール株式会社が 復興支援の寄付



↑アサヒビール(株) 浅山貴子シニアマネージャーから目録を受け取る遠藤町長

7月4日、アサヒビール株式会社が200万円を広野町に寄付し、浅山貴子シニアマネージャーから遠藤町長へ目録が手渡されました。このお金は、広野町振興公社が町の特産品を目指して取り組んでいる国産バナナ栽培を熟成させる施設の整備費用として活用されることとなります。浅山貴子シニアマネージャーは、「バナナ栽培により農業の再生が進み、1日も早い復興につながってほしい。」と述べました。

## 法務大臣表彰受賞を報告



↑受賞を報告した大和田義英さん（写真左）

7月17日、広野町人権擁護委員を令和元年6月30日で退任した大和田義英さんが広野町役場を訪れ、法務大臣表彰受賞を遠藤町長に報告しました。大和田さんは、平成25年から人権擁護委員（地域の皆さんから人権相談を受け、問題解決のお手伝いをしたり、人権について関心を持ってもらえるような活動を行う）を務め、人権相談や人権啓発活動に広く積極的に取り組んできたことが評価されました。大和田さんは、「責務を果たしてきたことが認められ光栄です。」と喜びを話しました。

## JR広野駅環境美化清掃活動を実施



↑JR広野駅清掃活動に集まった参加者の皆さん

7月6日、JR広野駅環境美化清掃活動が実施されました。この活動は広野駅環境美化推進協議会メンバーが中心になって、広野町の玄関口「JR広野駅」の環境美化に取り組み、電車を利用する人々の快適さの向上を図ることを目的に毎年実施しているものです。当日はその他団体の広野町婦人会会員、東京電力HD社員、JR東日本OB、地元企業、広野町役場職員など約80人が参加し駅構内や駅前広場、駅周辺の除草作業に汗を流しました。

## 双葉郡スポーツ交流大会が開催



↑双葉郡スポーツ交流大会の様子

7月7日、広野町をメイン会場に双葉郡スポーツ交流大会が開催されました。交流大会は8町村のつながり確かめ合い、住民の体力向上や健康維持につなげようと平成27年に始まりました。震災後、5回目の開催となりましたが、当日はあいにくの雨模様のため屋外競技は中止となり、バレーボール、剣道、バスケットボールの3競技で交流を深めました。

広野町はバレーボールと剣道の2種目に参加し、剣道は個人戦で2位、バレーボールは3位となり、参加した広野町選手は楽しみながら熱き戦いを繰り広げました。

## 広野町土地改良区総代会が 開催を実施



↑ 広野町土地改良区総代会の様子

6月30日、遠藤町長は、土地改良区総代会で「春先の渇水対策として、ため池の調査に着手しました。昨年度はふるさと納税に1,800件の応募があり広野産米650俵を全国各地に送り届けたが、この秋から学校給食でも広野産米を提供する。野菜づくり勉強会やアグリイノベーション活用型営農モデル推進事業等により農業後継者育成を図っていきます。」と来賓挨拶し、本町農業の復興と振興に対する協力を謝辞を述べました。総代会では、渡邊正俊理事長が「町内で実施されているほ場整備事業は滞りなく進捗している。春先の異常渇水が懸念されるが町と一緒に取り組むたい。」と挨拶し、その後、議案審議に入り、了承されました。

## 友情ネットプロジェクト巡回指導



↑ 巡回指導を受ける広野中学校の女子バレーボール部

7月5日、男子プロバレーボールクラブチーム「堺プレイザーズ」の小池勇輝選手と元全日本メンバーのGM兼強化部長の千葉進也氏が友情ネットプロジェクト巡回指導のため来町しました。友情ネットプロジェクトは、新日鐵住金株式会社東北支店が発起人となり、福島の将来を担う子どもたちにバレーボールを通じて「仲間を想う気持ち」を育み、友情の輪を広げ、たくさんの思い出を作ってもらいたいと福島の復興を支える子どもたちを応援するプロジェクトです。広野中学校の女子バレーボール部が巡回指導を受けるのは、今年で4回目になります。子どもたちは目を輝かせて練習に励んでいました。

## 災害等における無人航空機による情報 収集活動（撮影時）に関する協定締結



↑ 株式会社大和田測量設計と災害時における無人航空機による情報収集（撮影時）に関する協定を締結

7月4日、株式会社大和田測量設計と災害時における無人航空機による情報収集（撮影時）に関する協定を締結し、遠藤町長と同社の大和田幹雄代表取締役が協定書に調印しました。この協定は、町内において自然災害や大規模事故など町民の生命、身体および財産に重大な被害が生じるおそれがある緊急の事態が発生した場合において、無人航空機により、災害現場の映像や画像などを撮影し災害状況を迅速に把握するためのものです。また、収集した情報を消防、警察、自衛隊などの関係機関とも共有することで、救助活動、被災地の復旧活動など災害時の体制がより強固なものになります。

## プレミアム付き商品券が販売開始



↑ たくさんの町民が広野町プレミアム付き商品券を買い求めるため商工会を訪れました

7月4日、広野町プレミアム付き商品券が広野町商工会で販売が開始されました。販売初日と二日目は商工会事務所隣の特設会場で販売し、商品券を買う人が大勢商工会を訪れ、購入する姿が見られました。遠藤町長が販売所を視察し、「たくさんの方々に商品券を活用し、町内で買い物をし、広野町を元気にしてもらいたい」と挨拶を述べました。今年のプレミアム付き商品券は、昨年に引き続きプレミアム率を50%とし、1セット1万円円で販売し、1万5千円分を利用することができます。一人あたり6セットまで購入できます。利用期間は令和2年1月5日（日曜日）までとなっています。

## 水害・土砂災害について、市町村が出す避難情報と、 国や都道府県が出す防災気象情報を、5段階※1に整理しました。

### <避難情報等>

警戒レベル	避難行動等	避難情報等
<b>警戒レベル5</b>	既に災害が発生している状況です。 命を守るための最善の行動をとりましょう。	<b>災害発生情報</b> ※2 ※2 災害が実際に発生していることを 把握した場合に、可能な範囲で発令 (市町村が発令)
<b>警戒レベル4</b> <b>全員避難</b>	速やかに避難先へ避難しましょう。 公的な避難場所までの移動が危険と思わ れる場合は、近くの安全な場所や、自宅内の より安全な場所に避難しましょう。	<b>避難勧告</b> ※3 <b>避難指示(緊急)</b> ※3 地域の状況に応じて緊急的又は 重ねて避難を促す場合に発令 (市町村が発令)
<b>警戒レベル3</b> <b>高齢者等は避難</b>	避難に時間を要する人(ご高齢の方、障害の ある方、乳幼児等)とその支援者は避難を しましょう。その他の人は、避難の準備を 整えましょう。	<b>避難準備・ 高齢者等避難開始</b> (市町村が発令)
<b>警戒レベル2</b>	避難に備え、ハザードマップ等により、 自らの <b>避難行動を確認</b> しましょう。	<b>洪水注意報 大雨注意報等</b> (気象庁が発表)
<b>警戒レベル1</b>	災害への心構えを高めましょう。	<b>早期注意情報</b> (気象庁が発表)

### <防災気象情報>

#### 【警戒レベル相当情報(例)】

#### 警戒レベル5相当情報

氾濫発生情報  
大雨特別警報 等

#### 警戒レベル4相当情報

氾濫危険情報  
土砂災害警戒情報 等

#### 警戒レベル3相当情報

氾濫警戒情報  
洪水警報 等

これらは、住民が自主的  
に避難行動をとるために  
参考とする情報です。

(国土交通省・気象庁、都道府県が発表)

※1 各種の情報は、警戒レベル1～5の順番で発表されるとは限りません。状況が急変することもあります。

### Q&A

質問1) 防災気象情報は出てるけど、避難情報が出ていないときはどうすればいいの？

⇒市町村は、様々な情報をもとに、避難情報を発令する判断を行うことから、必ずしも防災気象情報と同じレベルの避難情報が、同時に発令されるわけではありません。

**自らの命は自ら守る意識を持って、防災気象情報も参考にしながら、適切な避難行動をとってください。**

質問2) 避難指示(緊急)は、避難勧告と同じ警戒レベル4に位置付けられたけど、考え方が変わったの？

⇒**避難指示(緊急)**は、地域の状況に応じて緊急的に又は重ねて避難を促す場合などに発令されるもので、**必ず発令されるものではありません**。避難勧告が発令され次第、**避難指示(緊急)**を待たずに速やかに避難をしてください。

質問3) 洪水で「警戒レベル4相当情報」が既に出ているなかで、土砂災害で「警戒レベル3相当情報」が出たけど洪水のレベルも4から3に下がったということなの？

⇒洪水の危険性が4から3に下がったわけではありません。洪水は4のままで、土砂災害の3が追加されたのであり、**その地域は洪水と土砂災害、両方の災害を警戒する必要があります**。

【警戒レベル5】では既に災害が発生しています。また、必ず発令されるものではありません。

**【警戒レベル3】や【警戒レベル4】で、  
地域の皆さんで声をかけあって、安全・確実に避難しましょう。**

■詳しく知りたい方は

内閣府 防災情報のページ

内閣府 避難勧告

検索

[http://www.bousai.go.jp/oukyu/hinankankoku/h30\\_hinankankoku\\_guideline/index.html](http://www.bousai.go.jp/oukyu/hinankankoku/h30_hinankankoku_guideline/index.html)



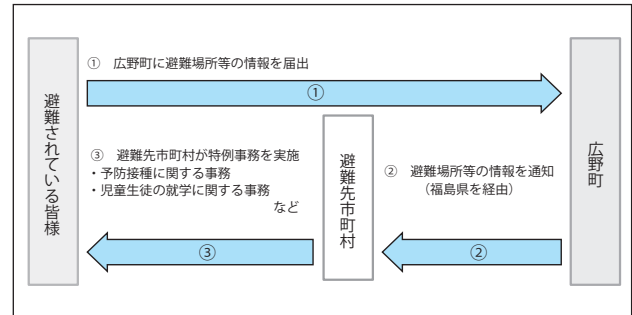
スマホ用  
二次元コード

## 避難場所等のご確認について

広野町は、町外に避難されている皆さまが避難先市町村で特例事務に関する行政サービスを受けるため、必要な避難場所などの情報を原発避難者特例法に基づいて避難先市町村へ提供しております。これまでも、避難場所などの情報に変更が生じた場合には、ご本人さまからの届出をもとに更新しておりましたが、このたび情報の再確認をさせていただくこととなりました。

つきましては、避難されている皆さまに向けて、避難場所などの確認を目的とする通知を送付させていただきます。通知が届いた場合には、お手数ですが同封の届出書に必要事項をご記入の上、広野町役場宛にご返送ください。また、避難場所などに変更

が生じた場合には、その都度ご連絡ください。適切な行政サービスの提供のため、皆さまのご協力をお願いいたします。



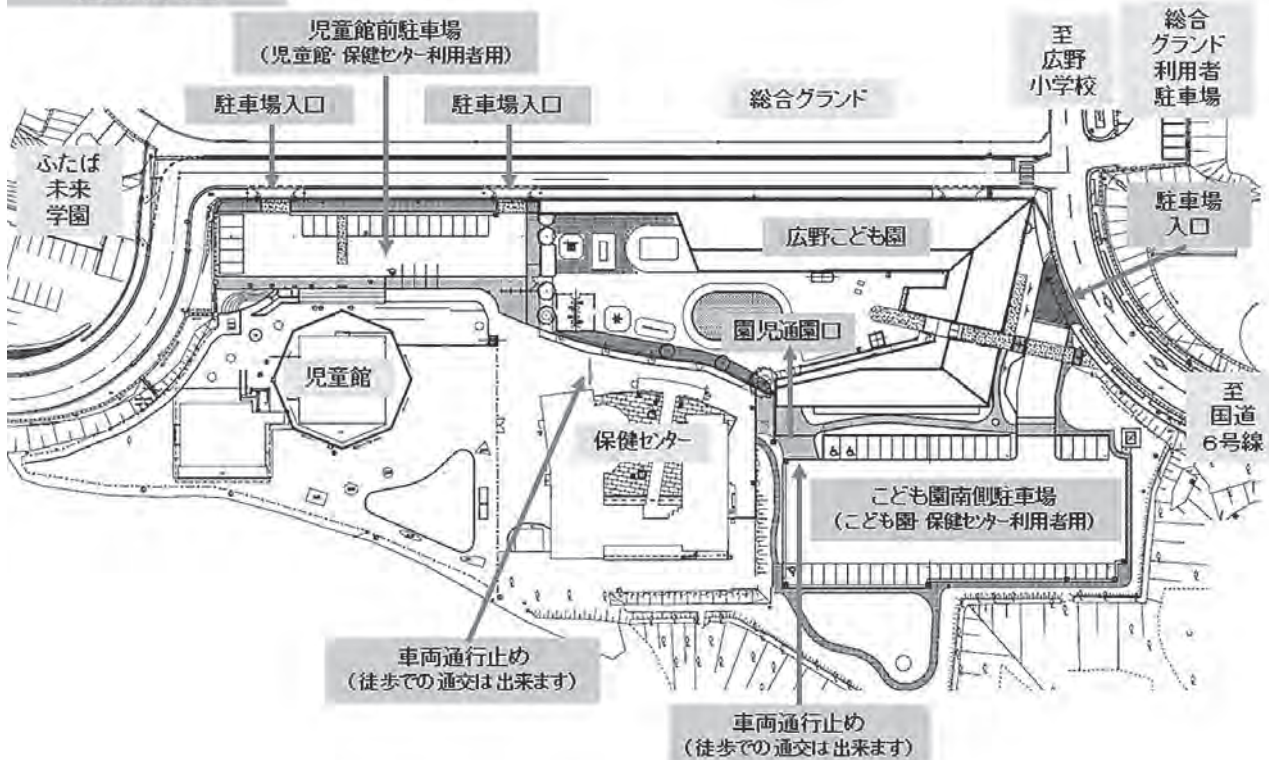
問 環境防災課 消防防災係 ☎0240-27-2114

## 広野こども園外構等整備工事が完了しました

こども園・児童館・保健センターの外構等工事が完了しましたのでお知らせします。工事期間中は、皆さまに大変ご迷惑をおかけしましたが、ご協力いただき感謝申し上げます。

つきましては、施設利用に際して、下記のとおりご案内をいたします。

### 施設案内図



問 こども家庭課 ☎0240-27-2115

## 令和元年10月1日から

3歳から5歳までの幼稚園、保育所、認定こども園などを  
利用する子供たちの利用料が**無償化**されます。

※ 0歳から2歳までの住民税非課税世帯の子供たちも対象になります。

### 幼稚園、保育所、認定こども園等を利用する子供たち

#### 【対象者・利用料】

- **幼稚園、保育所、認定こども園等を利用する3歳から5歳までの全ての子供たちの利用料が無償化されます。**
  - 幼稚園については、月額上限2.57万円です。
  - 無償化の期間は、満3歳になった後の4月1日から小学校入学前までの3年間です。  
(注) 幼稚園については、入園できる時期に合わせて、満3歳から無償化します。
  - 食材料費、行事費などは、これまでどおり保護者の負担になります。  
ただし、年収360万円未満相当世帯の子供たちと全ての世帯の第3子以降の子供たちについては、副食(おかず・おやつ等)の費用が免除されます。
  - 子ども・子育て支援新制度の対象とならない幼稚園については、無償化となるための認定や市町村によって償還払いの手続きが必要な場合がありますので、お住まいの市町村にご確認ください。
- **0歳から2歳までの子供たちについては、住民税非課税世帯を対象として利用料が無償化されます。**
  - さらに、子供が2人以上の世帯の負担軽減の観点から、現行制度を継続し、保育所等を利用する最年長の子供を第1子とカウントして、0歳から2歳までの第2子は半額、第3子以降は無償となります。  
(注) 年収360万円未満相当世帯については、第1子の年齢は問いません。

#### 【対象となる施設・事業】

- 幼稚園、保育所、認定こども園に加え、**地域型保育、企業主導型保育事業**(標準的な利用料)も同様に**無償化の対象**とされます。  
(注) 地域型保育とは、小規模保育、家庭的保育、居宅訪問型保育、事業所内保育を指します。

※ 待機児童解消の実現に向けては、「子育て安心プラン」に基づき、女性就業率80%に対応できる保育の受け皿(2018年度~2020年度末までに約32万人分)の整備を進めます。また、保育士等の処遇改善にも適切に取り組んでいます。

## 幼稚園の預かり保育を利用する子供たち

### 【対象者・利用料】

- 無償化の対象となるためには、お住いの市町村から「**保育の必要性の認定**」を受ける必要があります。

(注)原則、通われている幼稚園を経由しての申請となります。「保育の必要性の認定」の要件については、就労等の要件(認可保育所の利用と同等の要件)がありますので、お住いの市町村にご確認ください。

- 幼稚園の利用に加え、**利用日数に応じて、最大月額1.13万円までの範囲で預かり保育の利用料が無償化**されます。

## 認可外保育施設等を利用する子供たち

### 【対象者・利用料】

- 無償化の対象となるためには、お住いの市町村から「**保育の必要性の認定**」を受ける必要があります。

(注1)保育所、認定こども園等を利用できていない方が対象となります。

(注2)「保育の必要性の認定」の要件については、就労等の要件(認可保育所の利用と同等の要件)がありますので、お住いの市町村にご確認ください。

- **3歳から5歳までの子供たちは月額3.7万円まで、0歳から2歳までの住民税非課税世帯の子供たちは月額4.2万円までの利用料が無償化**されます。

### 【対象となる施設・事業】

- **認可外保育施設に加え、一時預かり事業、病児保育事業、ファミリー・サポート・センター事業**を対象とします。

(注1)認可外保育施設とは、一般的な認可外保育施設、地方自治体独自の認証保育施設、ベビーシッター、認可外の事業所内保育等を指します。

(注2)無償化の対象となる認可外保育施設は、都道府県等に届出を行い、国が定める基準を満たすことが必要です。ただし、基準を満たしていない場合でも無償化の対象とする5年間の猶予期間を設けます。

- **就学前の障害児の発達支援を利用する子供たちについても、3歳から5歳までの利用料が無償化**されます。

※ 今般の無償化を契機に、質の向上を伴わない、理由のない保育料の引上げが行われないよう、新制度の対象とならない幼稚園においては、保育料を変更する場合、設置者は変更事由の届出が必要です。また、認可外保育施設などにおいては、提供するサービスの内容や額に関する事項について、変更の内容やその理由の掲示を求めるとなっております。

問い合わせ先: 広野町役場 こども家庭課

☎ 0240-27-2115

MAIL: kodomokatei@town.hirono.fukushima.jp

## 児童扶養手当について

### ●制度内容

児童扶養手当は、父又は母と生計を同じくしていない児童が育てられているひとり親家庭等の生活の安定と自立を助けるために支給される手当です。

### ●受給資格者

次のいずれかに該当する18歳に達する日以後の最初の3月31日までの間にある（心身に一定の障がいがあるときは20歳未満）児童を監護している母、監護しかつ生計を同じくしている父、または父母にかわってその児童を養育している人

- ①父母が婚姻を解消した児童
- ②父または母が死亡した児童
- ③父または母が政令で定める軽度の障がいの状態にある児童
- ④父または母の生死が不明である児童
- ⑤父または母が引き1年以上遺棄している児童
- ⑥父または父母が母又は父の申し立てによりDV保護命令を受けた児童
- ⑦父または母が法令により引き続き1年以上拘禁されている児童
- ⑧母が婚姻によらないで懐胎した児童 等

### ●手当の額

区 分	全部支給	一部支給
児童1人のとき	42,910円	所得に応じて 10,120円～42,900円 まで10円きざみの額
児童2人目の加算額	10,140円	所得に応じて 5,070円～10,130円 まで10円きざみの額
児童3人目以降の加算額	1人につき 6,080円	所得に応じて 3,040円～6,070円 まで10円きざみの額

### ●支給制限

- ①受給資格者本人およびその生計を同じくする扶養義務者などの前年の所得が限度額以上ある場合は、その年度は、手当の全部または一部が支給停止されます。
  - ②公的年金給付などを受けることができる場合は、その受給額に応じて手当の全部または一部が支給停止されます。
- ※支給制限の詳細につきましては、広野町ホームページまたはこども家庭課までお問い合わせください。

**問** こども家庭課 ☎0240-27-2115

## 児童扶養手当の現況届について（児童扶養手当を受給している方）

引き続き手当を受給するためには、現況届の提出が必要となります。

### ●提出期間

令和元年8月1日～令和元年8月31日まで  
※土曜、日曜日を除く平日の午前8時30分から午後5時15分までの間にお越しください（お盆期間中も開庁しています）

### ●提出方法

受給者様本人がこども家庭課窓口にお越しになり提出してください。

※現況届などの必要書類は、こども家庭課に用意してあります。

その他、届出に関することにつきましては、7月下旬に送付しております通知書をご覧くださいか、こども家庭課までお問い合わせください。

**問** こども家庭課 ☎0240-27-2115



## 特別児童扶養手当について

### ●制度内容

特別児童扶養手当は、身体または精神に障がいのある児童を監護または養育している人に支給されます。

※障がいの程度については、広野町ホームページまたはこども家庭課までお問い合わせください。

### ●受給資格者

身体または精神に中度または重度の障がいを有する20歳未満の児童を監護している父もしくは母、または父母にかわって児童を養育している人。

### ●手当の額

1級該当児童1人につき	月額52,200円
2級該当児童1人につき	月額34,770円

### ●支給制限

受給資格者本人およびその生計を同じくする扶養義務者などの所得が限度額以上ある場合は、その年度は、手当の支給が停止されます。

問 こども家庭課 ☎0240-27-2115

## 特別児童扶養手当の所得現況届について（特別児童扶養手当を受給している方）

引き続き手当を受給するためには、所得現況届の提出が必要となります。

※所得現況届などの必要書類は、こども家庭課に用意してあります。

### ●提出期間

令和元年8月13日～令和元年9月11日まで  
※土曜、日曜日を除く平日の午前8時30分から午後5時15分までの間にお越しくください（お盆期間中も開庁しています）

その他、届出に関することにつきましては、8月上旬に送付する通知書をご覧ください。こども家庭課までお問い合わせください。

問 こども家庭課 ☎0240-27-2115

### ●提出方法

受給者様本人がこども家庭課窓口にお越しになり提出してください。

## 林業退職金共済制度（林退共）の退職金請求について

林退共は昭和57年に発足した林業界で働く方のための退職金制度です。

以前、林業の仕事に従事されたことがあり、その当時、林退共制度に加入していた方で、退職金請求手続きをしたお心当たりのない方は、退職金をまだ受け取っていない可能性があります。最寄りの支部または本部へお問合せください。

問 独立行政法人勤労者退職金共済機構  
林業退職金共済事業本部

〒170-8055 東京都豊島区東池袋1-24-1  
ニッセイ池袋ビル

☎03-6731-2887 FAX03-6731-2890

詳しくは、ホームページでもご案内しております。

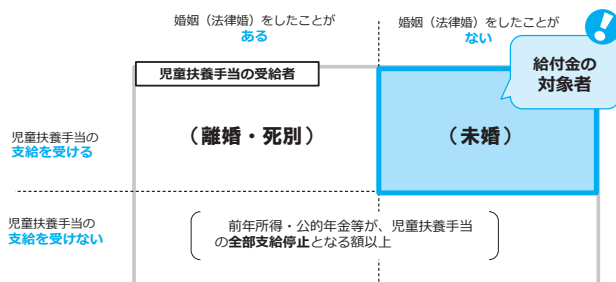
<http://www.rintaikyo.taisyokukin.go.jp/>

## 給付金のお知らせ 未婚の児童扶養手当受給者の方に、給付金が支給されます！

### 未婚の児童扶養手当受給者に対する 臨時・特別給付金

児童扶養手当の受給者のうち、未婚のひとり親の方に対し、2019年度に臨時・特別の措置として、給付金を支給します。

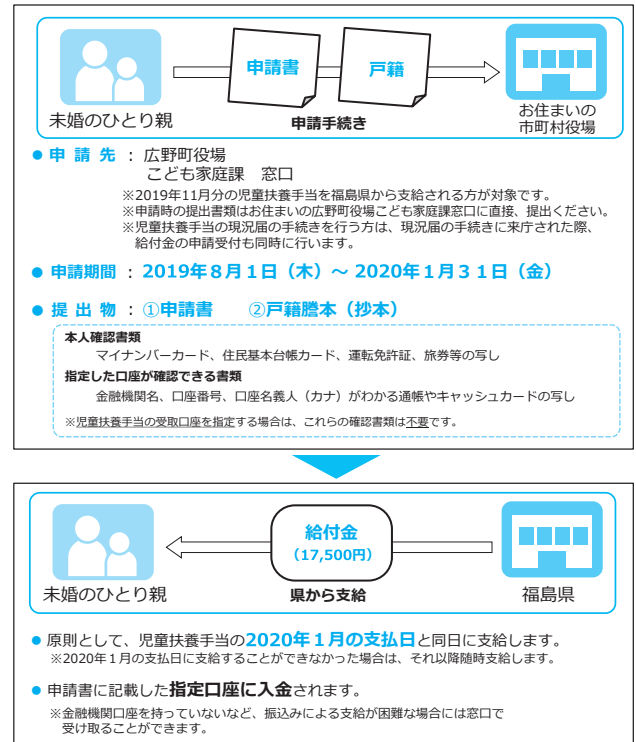
- 支給額 17,500円
- 申請期間 2019年8月1日(木)～  
2020年1月31日(金)
- 支給時期 原則として、2020年1月に支給



「未婚の児童扶養手当受給者に対する臨時・特別給付金」の“振り込め詐欺”や“個人情報の詐取”にご注意ください。

ご自宅や職場などに都道府県・市町村や厚生労働省(の職員)などをかたった不審な電話や郵便があった場合は、お住まいの市町村や最寄りの警察署(または警察相談専用電話(#9110))に御連絡ください。

### 給付金の支給手続き(基本的な流れ)



問 広野町役場 こども家庭課 ☎0240-27-2115  
福島県庁 児童家庭課 ☎024-521-7176

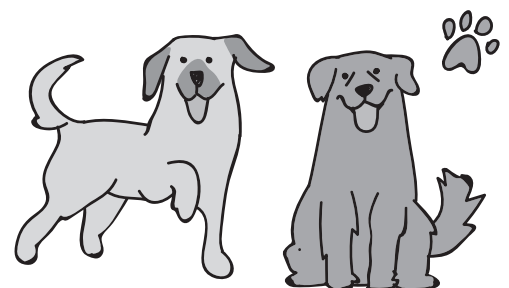
## 犬の飼い主のみなさんへ

飼い主の努力によりペットの命は守られています。必ず以下の事を守り、ペットが地域社会に受け入れられ健康と安全が守られて生涯を送っていただけるようお願いします。

- ①犬の登録と狂犬病予防注射を受けましょう  
生後91日以上の子犬には、飼っている自治体への「登録」と「狂犬病予防注射」が義務づけられています。  
※「登録」は犬の生涯に1回です  
※「狂犬病予防注射」は毎年1回です。
- ②フンの後始末は必ず行いましょう  
犬の散歩時にフンをして放置することはやめて下さい。必ず袋を持参しフンを持ち帰りましょう。

③犬の放し飼いはやめましょう  
犬の放し飼いは禁止されています。また、散歩時には必ずリードをつけて散歩しましょう。

※迷い犬を見つけた場合や、飼っている犬が行方不明になった場合は役場までご連絡ください。



## 農地中間管理事業について

### ●事業内容

高齢などを理由に農業をリタイアする農業者などの農地を農地中間管理機構(福島県農業振興公社)が農地の中間的受け皿となり、意欲ある担い手に貸し付けることで、効率的な農地の集積・集約を推進する事業です。

※農地中間管理機構による農地の貸借は、農業振興地域内に限られます。

### ●支援措置

#### (1) 地域集積協力金(地域に対する支援)

交付対象地域

地域の話合いにより人・農地プランを作成している地区で、「地域」として定めた農業振興地域内の農地を一定割合以上まとまって農地中間管理機構に貸し付けた地区。

集積・集約化タイプ

	機構の活用率		交付単価
	一般地域	中山間地域	
区分1	20%超～ 40%以下	4%超～ 15%以下	1.0万円/10a
区分2	40%超～ 70%以下	15%超～ 30%以下	1.6万円/10a
区分3	70%超～	30%超～ 50%以下	2.2万円/10a
区分4		50%超	2.8万円/10a

※貸付期間が6年未満の農地は交付対象外(機構の活用率の算定には加える)。

※東日本大震災の津波被災地域及び原発事故による避難区域等は、0.3万円/10a上乘せ。

#### (2) 経営転換協力金(出し手に対する支援)

##### ①交付対象者

経営転換する農業者、リタイアする農業者、相続人で農業経営を行わない者。

##### ②交付要件

ア 農地中間管理機構に、全ての自作地を10年以上貸付け、農地中間管理機構から担い手に貸付けられていること。

※ただし、上記の自作地には、「農業振興地域以外の自作地」、「農業振興地域内の10a未満の自作地」、「機構が借り受けなかったまたは貸し付けたものの返還された自作地」を含みません。

イ 遊休農地の所有者はこれを解消すること。

	交付単価	上限額
元年～3年度	1.5万円/10a	50万円/1戸
4・5年度	1.0万円/10a	25万円/1戸

※経営転換協力金は、5年間で段階的に縮減・廃止。  
※4・5年度は、地域集積協力金と一体的に取り組む場合についてのみ交付対象。

##### ③課税の軽減措置

農地中間管理機構に10年以上の期間で貸し付けた者が対象で、次の期間中は固定資産税の課税額が2分の1に軽減されます。

ア 10年以上15年未満の期間で貸し付けた場合には3年間

イ 15年以上の期間で貸し付けた場合には5年間

**問** 広野町役場 産業振興課 ☎0240-27-4163

## 地域おこし協力隊通信

皆さん、こんにちは。起業型地域おこし協力隊の大場美奈です。

じゅめっとした梅雨が過ぎて夏がやってきました。夏バテには十分に気を付けましょう。さて、今回は6月にオープンしたふたば未来学園内にあるカフェについてです。

メニューの開発や値段の設定まですべて生徒自ら決めて運営をしているふたば未来学園内のカフェふう。もちろんメニューの開発も生徒が行っています。特にふうスペシャルは生徒からもそして地域の方からも大好評です。ぜひ、皆さんもふうスペシャルを飲みこふたば未来学園内カフェふうにお越し

ください。

もちろんその他のメニューも充実しております。生徒たちが作ったケーキや焼き菓子が並びます。こちらも生徒たちが考えて一つ一つ丁寧に作っています。例えば大熊町のキウイをイメージしたショートケーキや、富岡町の桜をイメージして作ったゼリーなどもあります。その他お子さんに人気のプリンなどたくさんご用意しております。ぜひ、ふたば未来学園内カフェふうに遊びに来てください。



## 全国一斉「子どもの人権110番」強化週間の実施について

法務省人権擁護局と全国人権擁護委員連合会は、8月29日から9月4日までの7日間、全国一斉「子どもの人権110番」強化週間として、いじめや嫌がらせ、虐待、体罰など子どもの抱える人権問題について、電話相談を実施します。相談は、人権擁護委員および法務局職員が応じます。秘密は守られます。お気軽にご相談ください。

なお、強化週間の期間以外の日（土・日・祝日を除く。）においても、午前8時30分から午後5時15分まで、相談に応じていますので、ご利用ください。

- 期 間 令和元年8月29日（木）から  
同年9月4日（水）までの7日間
- 時 間 午前8時30分から午後7時まで  
ただし、8月31日（土）・9月1日（日）  
は午前10時から午後5時まで
- 電話番号 0120-007-110（フリーダイヤル）

問 福島地方法務局 人権擁護課 ☎024-534-1994

## 広野町認知症施策

広野町では、広野町認知症推進員とともに、認知症の方やそのご家族同士の交流、または地域の方々と楽しく交流したり、認知症に関する情報や知識、制度などを学んだりできる場として認知症カフェを開催しております。交流を通じ、当事者の方の心理的な不安の軽減や認知症への地域の理解の促進を図るとともに、専門知識を持ったケアマネジャーなどが参加することにより、多様な相談への対応を図ってまいります。

問 広野町地域包括支援センター ☎0240-27-1885

### みかんカフェ開催内容

- 【開催日時】 8月28日、9月11日・25日  
(第2・第4水曜日) 午後1時～
- 【会 場】 高野病院 1階ロビー
- 【参加費】 100円
- 【参加申込】 お電話にて受付
- 【内 容】 8月28日：認知症「こんな思い込み、勘違いはしていませんか」  
9月11日：体操・消防署による防災について  
9月25日：高齢者権利擁護「成年後見制度について」
- 【そ の 他】 送迎希望の方は、前日午後5時までに電話予約をお願いします。  
予約電話番号：0240-27-2901

## 福島地方法務局からのお知らせ

令和元年8月および9月の当局富岡出張所出張窓口の開設場所については、富岡出張所庁舎（双葉郡富岡町小浜554-7）から下記2の場所へ変更となりますので、お知らせします。

なお、取扱事務などについては下記のとおり変更はありません。

### 記

1. 開設日時  
毎月第1、第3木曜日  
午前10時から午後3時まで
2. 場 所  
福島県双葉郡富岡町大字本岡字王塚622-1  
富岡町文化交流センター 学びの森 2階研修室又は会議室
3. 取扱事務
  - (1) 登記申請に関する事務  
不動産登記事務の受付などを行います（会社に関する事務は除く）。

- (2) 証明書などに関する事務  
登記事項証明書（成年後見に関する証明書は除く）、地図の写しなどおよび印鑑証明書の交付請求の受付を行います。  
なお、請求の際には収入印紙および郵券をお近くの郵便局で購入いただく必要があります（各証明書は、後日法務局から郵送されます）。
- (3) 登記相談に関する事務  
登記相談は予約制（☎0246-35-5670）となります。  
なお、お住まいの最寄りの法務局でも相談ができます。

問 福島地方法務局 総務課 ☎024-534-1983  
〒960-8021 福島市霞町1番46号  
(福島合同庁舎)

## 福島地方法務局富岡出張所の富岡町における業務の全面再開について

東日本大震災発生後、福島地方法務局富岡出張所は、同局いわき支局内に移転して業務を行っていましたが、本年10月15日（火）から、業務を行う場所を富岡町に戻し、同町における業務を全面再開することとしました。

これに伴い、富岡出張所の所在地などについては、下記のとおりとなります。

記

- 令和元年10月11日（金）まで
  - ・所在地：福島県いわき市平字堂根町4番地11  
いわき地方合同庁舎

（福島地方法務局いわき支局内）

- ・電話：0246-35-5670
- 令和元年10月15日（火）から
  - ・所在地：福島県双葉郡富岡町小浜554番地7  
※いわき支局への移転前と同じ。
  - ・電話：0240-22-3052

問 福島地方法務局 総務課 ☎024-534-1983  
〒960-8021 福島市霞町1番46号  
（福島合同庁舎）

## 厚生労働省福島労働局委託事業「福島雇用促進支援事業」 福島広域雇用促進支援協議会からのお知らせ

### 【求職者向け】

#### 行くしかない!! 就職面接会 in 南相馬

参加企業21社【参加無料・申込不要・履歴書不要】

実は面接会が就職への近道♪求人票には載っていない魅力が聞ける!

バラエティーあふれる職種が勢揃い!

パート・正社員、働き方もいろいろ!

★応募書類キットのプレゼント

★証明写真の無料撮影 あり!

●日時 8月27日（火）午後1時～午後3時  
（受付開始 午後0時30分～）

●会場

万葉ふれあいセンター

（南相馬市鹿島区寺内迎田22）

※雇用保険受給者は求職活動実績になります。参加証明書を発行します。

※参加企業の詳細は、ホームページをご覧ください。

### 【企業向け】働くひとの心のケア

#### （ハラスメント予防・対策講座）

まずは意識改革から!

未然の予防やケアで、働きやすい職場へ。事例を通して学ぶことで、より具体的に理解を深めることができます!参加無料。詳しくはお問い合わせいただくかホームページをご覧ください。

【ハラスメント予防・対策講座】今職場に求められている防止策とは

どんな行為がハラスメントになるか?お互いが気持ちよく働くために、ハラスメントの定義を理解し、問題の捉え方や本質へのアプローチ等を事例に学ぶことで根本対策のポイントが見えてくる。

●内容

ハラスメントとは、ハラスメントの背景、セクハラはなぜ起きる?セクハラの影響 など

●日時 2019年9月13日（金）  
午後1時～午後4時

●会場 広野町公民館（双葉郡広野町中央台1-1）

●定員 20社50人



●締切日 8月29日（木）

※申込締切後、当該事業の主旨に基づき厳正に選考いたします。

### 【個人申込型】建設機械運転技能講習

●フォークリフト運転技能講習（4日間）

日程 8月27日（火）～8月30日（金）

締切 8月18日（日）

●小型移動式クレーン運転技能・玉掛け技能講習（6日間）

日程 9月3日（火）～9月8日（日）

締切 8月20日（火）

※雇用保険受給者で証明書が必要な方に、参加証明書を発行します。

### 【企業申込型】建設機械運転技能講習

●フォークリフト運転技能講習（4日間）

日程 9月10日（火）～9月13日（金）

締切 8月27日（火）

●小型移動式クレーン運転技能講習（3日間）

日程 9月25日（水）～9月27日（金）

締切 9月10日（火）

●玉掛け技能講習（3日間）

日程 9月28日（土）～9月30日（月）

締切 9月12日（木）

●建設機械運転技能講習共通事項

※受講料・テキスト代無料

【定員】10人

【会場】南湖建設機械講習所（いわき講習センター：いわき市小名浜字宮下127-3）

※申込には添付書類が必要になります。

※申込締切後、当該事業の主旨に基づき厳正に選考し、選考結果は電話にてご連絡します。



問 ホームページ [働きたいネット](#) 検索

福島広域雇用促進支援協議会

広野窓口（広野町役場産業振興課内）

☎0240-23-5586 FAX0240-23-5587



## 2019年度自衛官募集案内

防衛省・自衛隊では2019年度自衛官採用試験を下記のとおり行います。

試験種目 採用区分等	航空学生	一般曹候補生	自衛官候補生(男子)*	自衛官候補生(女子)*
受付期間	令和1年7月1日(月) ~ 令和1年9月6日(金) (締切日必着)			
応募資格	海: 18歳以上23歳未満の者(高卒者(見込含)又は高専3年次修了者(見込含)) 空: 18歳以上21歳未満の者(高卒者(見込含)又は高専3年次修了者(見込含))	18歳以上33歳未満の者(32歳の者は採用予定月1日から起算して3月に達する日の翌月の末日現在、33歳に達していない者)		
試験日程	9月17日(火) 1次試験(筆記)	9月21日(土)「午前」 1次試験(筆記)	9月21日(土)「午後」 筆記試験 10月5日(土) 口述試験・身体検査	9月21日(土)「午後」 筆記試験 9月28日(土) 口述試験・身体検査
試験会場	郡山駐屯地	福島県立 テクノアカデミー浜	筆記試験…福島県立テクノ アカデミー浜 口述試験・身体検査… 陸上自衛隊福島駐屯地	筆記試験…福島県立テクノ アカデミー浜 口述試験・身体検査… 陸上自衛隊郡山駐屯地
採用 予定 数	陸上自衛隊	参考(2018年度) 約4200名 (うち女子約200名)	参考(2018年度) 約5100名	参考(2018年度) 約1100名
	海上自衛隊	参考(2018年度) 約80名 (女子若干名)	参考(2018年度) 約1250名 (うち女子約150名)	参考(2018年度) 約1300名
	航空自衛隊	参考(29年度) 約70名 (男女の区分なし)	参考(2018年度) 約850名 (男女の区分なし)	参考(2018年度) 約1800名

\*第3次・4次募集期第1回自衛官候補生試験

**問** 自衛隊福島地方協力本部 相双地域事務所 ☎・FAX0244-23-4712  
〒975-0033 南相馬市原町区高見町1丁目142-2

## 多重債務・貸金業に関する相談窓口

財務省福島財務事務所では次のような相談を受け付けています。秘密厳守、相談無料です。一人で悩まずお気軽にご相談ください。

- ・返済しきれない借金に関すること
- ・貸金業者や、いわゆる「ヤミ金融」業者に関する情報
- ・不正に利用されている預貯金口座に関すること

- 相談窓口 福島市松木町13-2  
財務省福島財務事務所 理財課
- 受付時間 月曜日～金曜日  
(祝日、年末年始除く)  
午前8時30分～正午、  
午後1時～午後4時30分
- 電話 024-533-0064  
(多重債務者相談窓口専用)

## 「出前講座」のご案内

財務省福島財務事務所では、「おこづかい帳をつけよう」「日本の財政を考えよう」「金融犯罪(なりすまし詐欺等)被害防止」など、小学生から高齢者の皆さまを対象に出前講座を行っております。費用

は一切かかりませんので、お気軽にお問い合わせください。

**問** 財務省福島財務事務所 総務課  
☎024-535-0301

## 相双地域講習会のお知らせ

### 「樹木の育成基礎講習」

- 日 程 8月29日（木）～8月30日（金）
- 場 所 相馬市総合福祉センター  
（はまなす館）
- 料 金 無料（受講料・テキスト代含む）

- 対象者 シルバー人材センターでの就業を希望する60歳以上の方で、現在シルバー人材センターの会員でない方

問 公益社団法人福島県シルバー人材センター  
連合会 ☎024-521-6081

## 職員採用試験のお知らせ

令和2年度双葉地方広域市町村圏組合職員（一般事務・消防）採用候補者試験[高校卒業程度]を次により行います。

1. 採用予定日 令和2年4月1日
2. 試験職種、採用予定人員および職務内容等

試験職種	採用予定人員	職務内容
一般事務	若干名	双葉地方会館または出先機関において事務に従事します。
消 防	若干名	消防本部または消防署において消防業務に従事します。

### 3. 受験資格

区 分	受 験 資 格
一般事務	平成2年4月2日から平成14年4月1日までに生まれた方で自動車運転免許（普通自動車以上）取得または令和2年3月末日まで免許取得見込みのもの。（学歴は問いません。）
消 防	平成8年4月2日から平成14年4月1日までに生まれた方で自動車運転免許（普通自動車以上「AT限定免許を除く。」）取得または令和2年3月末日まで免許取得見込みのもの。（学歴は問いません。） ◎身体の基準は、次のとおりです。 ・胸 囲 身長のおおむね2分の1以上であること。 ・視 力 両眼とも矯正視力が0.7以上であること。 ・聴 力 正常であること。 ・その他 精神および身体に障害がないこと。結核性疾患、その他感染性疾患がないこと。

### 4. 試験の期日、場所および発表

区 分	期 日	時 間	試 験 場	発 表
第1次試験	令和元年 9月22日（日）	○受 付 午前9時～午前9時30分 ○教養試験 午前10時～正午 ○適性検査 午後0時10分～午後0時35分	双葉地方会館 福島県双葉郡富岡町小浜553-1 【0240-22-3333】	令和元年10月下旬頃までに当組合掲示場、当組合ホームページなどに受験番号を掲示するほか。受験者全員に通知します。
第2次試験	第1次試験合格通知の際にお知らせします。			別途通知します。

### 5. 受付期間及び申込用紙の請求先

(1) 受 付 期 間 令和元年7月17日（水）から同8月16日（金）まで。

(2) 申込用紙の請求先 双葉地方広域市町村圏組合事務局総務課

〒979-1111 福島県双葉郡富岡町小浜553-1 ☎0240-22-3333

※上記の採用候補者試験に係る詳細については、当組合ホームページにてご確認願います

## 令和元年度 集団対抗パークゴルフ大会 開催

7月21日（日）ニツ沼パークゴルフ場で令和元年度集団対抗パークゴルフ大会が開催されました。

この大会は、東日本大震災および原発事故により世代間、地域間交流が希薄となっている現状を踏まえ、本大会においてコミュニティの場を提供することで交流を促し、震災からの「心の復興」と町民の

健康維持増進を図ることを目的に平成29年度から開催されているものです。

参加者は30代から80代と幅広い年齢層により、4コース36ホールによるストロークプレイで競い合い、第5集団が見事優勝を飾りました。

詳細な結果は、次のとおりです。

### 【団体賞】

順位	集団	上位8名合計	順位	集団	上位8名合計
優勝	第5集団	929	第5位	第3集団	1,005
準優勝	第7集団	969	第6位	第4集団	1,039
第3位	第2集団	969	第7位	第1集団	1,136
第4位	第6集団	1,004			

※準優勝・3位同点のため、上位8名の合計年齢の高いほうを上位とする。

### 【個人賞】

(敬称略)

順位	男性の部	女性の部
第1位	根本清次	西野ツマ
第2位	坂本好司	塩史子
第3位	坂本久雄	鈴木厚子

### 【ホールインワン賞】

(敬称略)

氏名	コース・ホール
新妻常敬	ニツ沼 7
根本好一	みかん 1
門馬義男	ニツ沼 2
宮川亘宏	さくら 3
鈴木幸光	さくら 3
太田忠義	ニツ沼 2
塩能武	ニツ沼 8
松本敬章	みかん 5
鈴木愛子	みかん 6
猪狩猛	みかん 7
猪狩恒夫	ニツ沼 2
大和田俊	やまゆり 6

### 【最高齢者賞】 (敬称略)

#### —男性の部—

渡部 新一 (86歳)

岸下 留一 (86歳)

#### —女性の部—

菅野 定子 (83歳)





## 令和元年度広野町ふるさと創生大学（第2回）開催

7月4日、広野町ふるさと創生大学（第2回）が広野町公民館2階大会議室において開催され30人参加しました。

講師 株式会社Jヴィレッジ  
代表取締役副社長 上田 栄治 氏  
講義 「Jヴィレッジの復興・展望について」

参加者は、Jヴィレッジが福島県の復興のシンボ

ル施設として、全面営業再開し復興創生に向け取り組んでいる内容に興味深く聞き入っていました。

○今後の講師・授業内容をご紹介します。

●『復興を支える人のつながり』

…富岡町3・11を語る会代表

元福島県立富岡高等学校校長

青木 淑子 先生 9月5日（木）



## 敬老会のご案内

広野町敬老会を右記の期日にて開催いたしますので、万障繰り合わせのうえ、ご参加くださいますようお願い申し上げます。

また、敬老記念品のみ希望される方は9月20日まで役場健康福祉課にて配布をしております。

●日 時 令和元年9月4日（水）  
午前10時より（午前9時開場）

●余 興 キャラメルマシーン&マーガレットきよしによる、新世代コメディマジック &ものまね歌謡ショー



キャラメルマシーン



マーガレットきよし

問 広野町役場 健康福祉課 保健福祉係 ☎0240-27-2113

## 浄水場を見学してみませんか？

双葉地方水道企業団では、『どのようにして安全な水道水が作られているか』を皆さんに直接ご覧いただき、水道水の安全・安心を再確認していただくことを目的に、浄水場の見学を随時受け付けています。

ご家族やお友達同士、学校・企業など、どのようなグループでもOKです！まずは、お電話にてご相談ください。

見学のご相談・お申し込みは 双葉地方水道企業団 総務課 総務係 ☎0240-25-5315 まで

## 水道水中における放射性物質のモニタリング結果

■採水場所：小滝平浄水場 ■水源：大船水源（表流水）

採水年月日	ヨウ素131	セシウム134	セシウム137
2019/6/ 1 ～ 2019/6/30	不検出	不検出	不検出

※いずれの検体も、6月30日時点で放射性物質は不検出です。  
※「不検出」とは、一定の条件で測定機器が検出できる最小値（1Bq/kg）未満であることを示しています。  
※現在、広野町内の水道水は、小滝平浄水場および小山浄水場より給水しております。

■採水場所：小山浄水場 ■水源：木戸川（ダム放流水）

採水年月日	ヨウ素131	セシウム134	セシウム137
2019/6/ 1 ～ 2019/6/30	不検出	不検出	不検出

測定機関：双葉地方水道企業団  
分析装置：ゲルマニウム半導体検出器  
検査頻度：毎日  
測定方法：水道水等の放射能測定マニュアル（厚生労働省）

### 《参考》検査日現在の目標値

（単位：Bq/kg）

	ヨウ素131	セシウム134	セシウム137
食品衛生法の規定に基づく新たな基準による目標値	—	10	

※これまで暫定規制値が設定されていた放射性ヨウ素については、半減期が短く、国に平成23年7月15日以降の検出報告がないことから、規制の対象から除外されました。

## 蛇口における水道水中の放射性物質モニタリング検査について

双葉地方水道企業団では、安心して水道水をお使いいただくために、ご家庭の蛇口から出る水道水の放射性物質検査を実施しています。

申込期間は、令和2年(2020年)2月28日(金)までとなっております。検査を希望される方は、右の方法により検査受託事業者へお申し込みください。

お申し込みには、令和元年6月広報に同封した専用の申込用紙（チラシ）が必要です。

紛失等の場合は、双葉地方水道企業団のホームページからプリントアウト可能です。ぜひ、ご利用ください！

（連絡先：施設課浄水係 ☎0240-25-5341）

### 《お申込み方法》

・検査受託事業者：(株)江東微生物研究所  
環境衛生事業部いわき

#### ①郵送の場合

〒970-1144 福島県いわき市好間工業団地4-18

#### ②FAXの場合 FAX番号：0246-36-7142

## 2019年度 水道修理当番表

【緊急時連絡先】 双葉地方水道企業団 ☎0240-25-5315

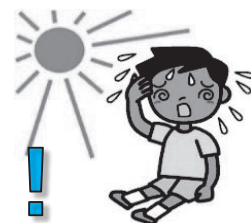
業者名	年月	2019年8月	2019年9月
北陽管工(有) ☎0240-27-3419		12日・13日・18日	2日～8日・23日～29日
(有)山忠設備工業 ☎0240-27-3311		5日～11日・16日・17日 26日～31日	1日・16日～22日
(有)吉田鉄工所 ☎0240-27-3241		1日～4日・14日・15日 19日～25日	9日～15日・30日

問い合わせ 双葉地方水道企業団

〒979-0515 福島県双葉郡楢葉町大字上小埜字小山6-2  
☎0240-25-5315 (代表) ☎0240-25-5385  
E-mail: soumu@f-mizu.jp

# 消防署からのお知らせ

## 熱中症を予防しましょう！



### 熱中症とは？

室温や気温が高い中で、体内の水分や塩分（ナトリウム）などのバランスが崩れ、体温の調節機能が働かなくなり、体温上昇、めまい、体のだるさ、ひどいときには、けいれんや意識の異常など、様々な障害を起こす症状のことです。

家の中でじっとしていても室温や湿度が高いために、体から熱が逃げにくく熱中症になる場合がありますので、注意が必要です。

重症度	症状	対処	医療機関への受診
軽	<ul style="list-style-type: none"> <li>めまい</li> <li>立ちくらみ</li> <li>こむら返り</li> <li>手足のしびれ</li> </ul>	<ul style="list-style-type: none"> <li>涼しい場所へ移動</li> <li>安静</li> <li>水分、塩分補給</li> </ul>	<ul style="list-style-type: none"> <li>症状が改善すれば受診の必要なし</li> </ul>
	<ul style="list-style-type: none"> <li>頭痛</li> <li>吐き気</li> <li>体がだるい</li> <li>集中力や判断力の低下</li> </ul>	<ul style="list-style-type: none"> <li>涼しい場所へ移動</li> <li>体を冷やす</li> <li>安静</li> <li>十分な水分と塩分の補給</li> </ul>	<ul style="list-style-type: none"> <li>口から飲めない場合や、症状の改善が見られない場合は、受診が必要</li> </ul>
重	<ul style="list-style-type: none"> <li>意識障害（受答えや会話がおかしい）</li> <li>けいれん</li> <li>運動障害（普段通りに歩けないなど）</li> <li>体が熱い</li> </ul>	<ul style="list-style-type: none"> <li>涼しい場所へ移動</li> <li>安静</li> <li>体が熱ければ保冷剤などで冷やす</li> </ul>	<ul style="list-style-type: none"> <li>急いで救急車を要請</li> </ul>

## 住宅用火災警報器設置促進に係る全戸訪問について

福島県内では住宅用火災警報器が未設置の住宅における火災によって多数の死者が発生しており、管内においても同様の火災発生が危惧されております。住宅火災による死者が発生しない安全な地域となるよう、双葉郡内に居住されている世帯を対象として、住宅用火災警報器の設置促進することを目的とし、全戸訪問を実施しております。

ご理解とご協力  
をお願いします！



火事と救急は119番

浪江消防署

富岡消防署

☎0240-34-4111

☎0240-22-2119



# 広野町内ごみ収集カレンダー

## 8月

## 9月

日	月	火	水	木	金	土
				1	2	3
				可燃		
4	5	6	7	8	9	10
	可燃	ペットボトル プラスチック	不燃	可燃		
11	12	13	14	15	16	17
	可燃	ペットボトル プラスチック	カン類	可燃		
18	19	20	21	22	23	24
	可燃	ペットボトル プラスチック	ビン類	可燃		
25	26	27	28	29	30	31
	可燃	ペットボトル プラスチック		可燃		

日	月	火	水	木	金	土
1	2	3	4	5	6	7
	可燃	ペットボトル プラスチック	不燃	可燃		
8	9	10	11	12	13	14
	可燃	ペットボトル プラスチック	カン類	可燃		
15	16	17	18	19	20	21
	可燃	ペットボトル プラスチック	ビン類	可燃		
22	23	24	25	26	27	28
	可燃	ペットボトル プラスチック		可燃		
29	30					
	可燃					

## 広野町内でのごみの収集について

8月および9月の広野町内でのごみ収集日は次のとおりです。

ごみステーション周りの汚れが大変目立ちます。ごみを出す場合は「ごみと資源の分け方・出し方」を確認し、指定ゴミ袋に分別して、収集日当日に自宅近くのごみステーションボックス内に出してください。

**カセットボンベ・スプレー缶類を出す際は、爆発や火災など事故になる恐れもあります。必ず使い切ってから穴をあけて出してください。なお、ライター類も同様に使い切ってから出すようにしてください。**

粗大ごみを出すときは、南部衛生センター【TEL0240-25-4609】へ3日前まで連絡してください。受付時間は、午前8時30分から午後3時45分までです。収集業者がご自宅まで回収しにお伺いします（有料です）。

ご家庭で不要となった衣類は、広野町役場、広野町公民館に古着リサイクルボックスを設置しています。資源の再利用によるごみの減量にご協力ください。

また、古紙類（新聞、ダンボール、雑誌など）については、広野町役場車庫にて随時回収しています。

### 【指定袋販売店】

- ・島村金物店
- ・渡辺金物店
- ・(株)四倉屋
- ・堀江商店
- ・福島さくら農協広野支店
- ・広野薬局
- ・セブンイレブン広野町店
- ・ファミリーマートJヴィレッジ前店
- ・ニツ沼直売所
- ・イオン広野店
- ・ニューヤマザキデイリーストア  
広野みらいオフィス店
- ・ローソン  
広野下北迫店
- ・ローソン  
広野折木店

# こちらJヴィレッジフィットネスクラブです。

今回は、前回・前々回とお送りした「お尻」のトレーニングと合わせて行ってほしい「お尻」のストレッチをご紹介します！トレーニング後はしっかりとストレッチをして筋をほぐしましょう♪

## 「お尻」のストレッチ編

ストレッチは呼吸を止めずに、自然な呼吸で行うようにしましょう!!

### ●「お尻」のストレッチ-1

- 方 法：①片方の脚を前に出し、あぐらをかくように膝を曲げ床に倒します。反対の脚は、後ろに伸ばします。  
 ※この時、両手でしっかりとバランスをとるようにしましょう!! (写真1)  
 ②少しずつ上半身を前に倒しながら、体重を前にかけていきます。  
 お尻の筋肉が伸びているのを感じたら、20~30秒ほどキープ♪

ポイント：体重をしっかりと前にかけていくことを心がけましょう！  
 (※左右にふれると、「大殿筋」が伸びにくくなります。)  
 左右交互に3セットを目安に行いましょう♪



### ●「お尻」のストレッチ-2

- 方 法：①仰向けになり、両膝を軽く曲げ、片方の脚を反対の脚に乗せ、横に倒します。(写真2)  
 ②両手で下にある方の脚(太もも)を抱えるようにし、胸の方に引きつけていきます。(写真3)

ポイント：上に乗せている脚の方のお尻に伸びている感じがあつたら、20~30秒ほどキープしましょう！  
 左右交互に3セットを目安に行いましょう♪

写真②



乗せる位置は  
足首付近でOK!!

写真③



※この場合は右のお尻に  
伸び感があります!

### ※「お尻」のストレッチ ~椅子編~

- ①片方の脚を反対の脚にかけ、横に倒します。(写真4)  
 ②背筋を伸ばしたまま、ゆっくりと上半身を前に倒しましょう!(写真5)

写真④



写真⑤



ポイント：

背中が丸まらないように  
注意しましょう!  
左右交互に20~30秒を  
3セットを目安に♪

背筋は真っすぐ!  
胸を脚に近づけていきます!



## Jヴィレッジフィットネスクラブよりお知らせ

~レッスンプログラムがリニューアル!!!~

好評開催中のレッスンプログラムに新しい仲間が加わりました♪

スタジオでは、新しいサーキットトレーニング「ARKE de サーキット」が、プールでは「アクアピクス」が開催されています!興味のある方はぜひ参加してみてください!

レッスンプログラム等のお問い合わせ

☎0240-23-7013 まで

(営業時間 火曜~金曜 午前10時~午後9時、  
土曜 午前10時~午後4時30分、定休日:日・月曜)



Jヴィレッジ  
フィットネスクラブ  
トレーナー

えんどう けんいち  
遠藤 健一

●担当スタジオプログラム:コンディショニング



## 広野町総合検診（追加検診）のお知らせ

今年度最後の総合検診を以下のとおり実施します。7月に受診できなかった方はぜひ受診しましょう。

日 程	令和元年9月1日（日）
受付時間	午前7時30分～午前10時（開館：午前7時）
場 所	広野町保健センター
検 診 内 容	・ 特定健康診査または健康診査（血液検査等） ・ 各種がん検診（胃、大腸、肺、前立腺）、結核、喀痰検査、肝炎、骨粗鬆症
持 ち 物	保険者証、受診録、特定健診受診券等 （社会保険被扶養者の方は <b>特定健診受診券</b> の準備をお願いします。）

問 広野町役場 健康福祉課 ☎0240-27-2113  
広野町保健センター ☎0240-27-3040

## 「心の相談会」について

様々な心の問題についてお困りの方、またその家族の方を対象に、臨床心理士による「心の相談会」を実施しています。

○日 時：8月21日（水）、9月6日（金）  
午前10時～正午

○場 所：保健センター

自分ひとりで悩まず、お気軽にご相談ください。

事前に予約が必要となります。2日前までに、保健センターへご連絡ください。



問 広野町保健センター ☎0240-27-3040

## 運動教室のご案内

まだまだ暑い日が続きますが、もうすぐ運動しやすい季節になってきます。

運動は、減量、体力や筋力の維持向上という身体面だけでなく、気分転換やストレス解消等精神面にも良い影響を及ぼしてくれます。カラダを動かしてココロもスッキリしませんか？

○日 程：すべて木曜日午後1時30分～午後3時

9月 5日 12日 19日 26日 / 10月 3日 10日 17日

○場 所：広野町保健センター

○内 容：体力測定、ストレッチ運動、有酸素運動等

○講 師：Jヴィレッジのインストラクター

○持ち物：室内シューズ、タオル、飲み物、運動しやすい服装

※通院治療している場合は医師の許可がある方

問 申 広野町保健センター ☎0240-27-3040

## 子どもが遊べる場所を無料で開放しています！～なかよしランド～

申し込み不要

○開放日：月・水・金曜日（ただし祝祭日は除く）

○時 間：午前9時から正午まで

○場 所：保健センター（健康増進ホール）

○対 象：就学前の乳幼児とその保護者

○内 容：おもちゃや絵本はお貸しします。

問 広野町保健センター ☎0240-27-3040

## 第2次広野町健康づくり計画から **食でつくろう!!健康生活～自分の体を知ろう～**

課題 広野町は（特に30から40歳代の男性）は、肥満が多い

適正な体重とは、体重（kg）÷身長（m）÷身長（m）が18.5から25未満

やせ	18.5未満	◎ふつう	18.5～25未満	肥満	25以上
----	--------	------	-----------	----	------

例) 花さん 体重55kg、身長1m60cm  $55 \div 1.6 \div 1.6 \approx 21.5$  ◎ふつう

月さん 体重45kg、身長1m60cm  $45 \div 1.6 \div 1.6 \approx 17.6$  やせ

山さん 体重85kg、身長1m60cm  $85 \div 1.6 \div 1.6 \approx 33.2$  肥満

身長1m60cmの方は、47.4～64kg程度が目安です。体重を測って、自分自身の適正体重を知ることが必要です。

<ワークショップの意見>

●「野菜を自分たちで作り、家庭菜園が盛ん」、「農家の方が頑張っている」

一方でこんな声も

●「お茶のみで食べ過ぎる」「早食いの人が多い」「塩分の摂り過ぎ、味付けが濃い、しょうゆのかけ過ぎ」

「お菓子やジュースの摂り過ぎ」

腹八分目で、間食を制限するために食べるものを見えるところに置かないことも必要です。

問 広野町保健センター ☎0240-27-3040

## 休日など診療医療機関のお知らせ

※変更となる場合がありますので、事前に当番医療機関へお問い合わせください。

月日	曜日	医療機関	診療時間
8月10日	土	高野病院	9:00～16:00
		馬場医院	8:00～12:00
11日	日	馬場医院	9:00～15:00
12日	月	高野病院	9:00～15:00
17日	土	高野病院	9:00～16:00
		馬場医院	8:00～12:00
18日	日	馬場医院	9:00～15:00
24日	土	高野病院	9:00～16:00
		馬場医院	8:00～12:00
25日	日	高野病院	9:00～15:00

月日	曜日	医療機関	診療時間
8月31日	土	高野病院	9:00～16:00
		馬場医院	8:00～12:00
9月1日	日	馬場医院	9:00～15:00
7日	土	高野病院	9:00～16:00
		馬場医院	8:00～12:00
8日	日	高野病院	9:00～15:00

【医療機関連絡先】

・高野病院 広野町大字下北迫字東町214

☎0240-27-2901

・馬場医院 広野町大字下浅見川字広長100-6

☎0240-27-2231

## 内部被ばく検査のご案内

町民の皆様を対象に内部被ばく検査を下記のとおり実施しております。検査を希望される場合は予約が必要になりますので、保健センターへお申込みください。

	受付時間	月	火	水	木	金	土	備考
	午前9時～正午	○	○	○	○	○	予 <sub>2</sub>	
午後1時～午後5時	○	○	○	○	○	-		
午後5時～午後6時30分	-	予 <sub>1</sub>	-	-	-	-		

※事業等の都合で実施できない時間帯がありますので事前にご確認ください。

問 広野町保健センター ☎0240-27-3040

## げんキッズのご案内

「げんキッズ」は、就学前のお子さんを対象に、テーマ遊びや保護者同士で情報交換をする場で、保育士等による育児相談なども行っています。

第2、第4木曜日の午前10時～午前11時30分です。みなさんの参加をお待ちしています。

開催日	会場	内容
8月8日(木)	広野こども園	プールあそび
8月22日(木)	広野こども園	水あそび
9月12日(木)	広野こども園	運動あそび
9月26日(木)	広野町児童館	戸外あそび

※8月は水着（水あそびパンツ・帽子）を用意してください。

※9月は帽子と動きやすい服装でお願いします。



# 夏バテ



# 予防と食事

夏バテ予防は食事から～量より質!! バランスよく食べましょう～  
炭水化物だけでなく、たんぱく質やビタミンもしっかりと!

暑い日が続くと、「食べやすいから」、「冷たくてサッパリしているから」などの理由で、そうめんなどの炭水化物中心のメニューになり、ビタミンやミネラル不足になりがちです。夏に気をつけたいのは、量をたくさん食べるのではなく、少量でも栄養バランスのよい食事を摂ることです。

## 少量でもバランスよく!

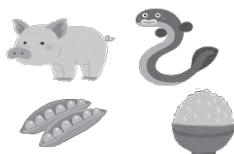
- ・少量でも、主食・主菜・副菜の揃った食事にしましょう!

## ビタミンB1を積極的に!

- ・ご飯や麺などの穀類に含まれている『糖質』をエネルギーに変える働きのあるビタミンB1で、体の中から元気に!

～ビタミンB1が多く含まれる食品～

- ・肉類(特に豚肉)
- ・魚介類(うなぎ)
- ・穀類(玄米、胚芽米)
- ・豆類



にんにく、玉ねぎ、ねぎ、ニラで  
ビタミンB1の働きUPで疲労回復!



## 夏野菜もしっかりと!

- ・夏野菜は、暑い時に体を冷やしてくれたり、紫外線によるダメージを回復してくれる栄養素が含まれています!

### \*トマト

- ・爽快な酸味で食欲増進
- ・抗酸化作用のあるリコピンが豊富



### \*みょうが

- ・独特の香りで食欲増進
- ・熱を冷ます作用で暑気払い

### \*なす

- ・紫色の色素で目の疲労回復
- ・カリウムでむくみや高血圧対策



### \*きゅうり

- ・水分たっぷり! 体を冷まして熱中症対策に
- ・ぬか漬けにするとビタミンB1が約9倍に!

## 豚肉+ねぎで疲労回復! 豚キムチそうめん



【材料：2人分】

- ・豚バラ薄切り肉：100g
- ・長ねぎ：1/2本
- ・白菜キムチ：50g
- ・そうめん：100g(乾)
- ・ごま油：小さじ1
- ・めんつゆ：適量

【作り方】

- ①鍋に湯を沸かし、そうめんを茹で冷水でしめる。
- ②豚肉は4cm長さ、長ねぎは斜め薄切り、キムチは食べやすい大きさに切る
- ③フライパンにごま油をひき、②の食材を炒める。
- ④器に①と③を盛り、めんつゆをかける。



# 広野文芸欄

季節を詠む 時流を読む

## 広野町俳句会 猪狩行々子選

朝露を吸いつくしたる紅の花  
長刀の少女の気合立葵  
令子

蓮の葉に小魚隠して陽は真上  
熊除けの鈴をならして夏の山  
芦川 鋭章

兄ちゃんが少しはみ出る日傘かな  
再会の最終電車月涼し  
暁月

波音に祝詞の和する海開き  
海の日海サーファーに占めらるる  
塩 史子

木天蓼の白ひらひらと森の中  
万緑や白き煙突そびえ立ち  
鈴木 尚子



大瀑布地球の息吹きほとばしる  
雷雨来る引き返すには遠き道  
遠藤 和子

実梅もぐブルーシートに音広げ  
新しきビル建ち並び雲の峰  
遠藤 恵美子

雨に咲く額紫陽花の色鮮やか  
楽しみは赤くなりたるミニトマト  
松本 千枝子

夕焼けのグラデーションに立ち尽  
再興へをみな混じる祭かな  
遠藤 健太郎

### 会員募集のお知らせ

広野町俳句会では、会員を募集しています。俳句に興味のある方大歓迎です。俳句を通してみなさんと交流してみませんか。詳しくは、下の連絡先までお問い合わせください。

問 広野町俳句会 ☎090-7063-1676

### 町県民税(第2期)、国民健康保険税(第2期)、介護保険料(第2期) 納期限は9月2日です

町県民税(第2期)、国民健康保険税(第2期)、介護保険料(第2期)の納期限などは、次のとおりです。

- 納期限 9月2日(月)
- 納付場所
  - ①あぶくま信用金庫 本・支店
  - ②福島さくら農業協同組合 本・支店
  - ③東邦銀行 本・支店
  - ④いわき信用組合 本・支店
  - ⑤ゆうちょ銀行 東北6県の各支店
  - ⑥福島銀行 本・支店

- ⑦大東銀行 本・支店
- ⑧広野町役場 出納室
- ⑨コンビニエンスストア

■口座振替日 あぶくま信用金庫 9月2日(月)  
その他の金融機関 8月29日(木)  
※口座振替については、振替日前に口座残高のご確認をお願いします。

問 町民税務課 収納係 ☎0240-27-4160  
健康福祉課 保険年金係 ☎0240-27-2113

# 英語であれこれ

## 第15回



June 2019

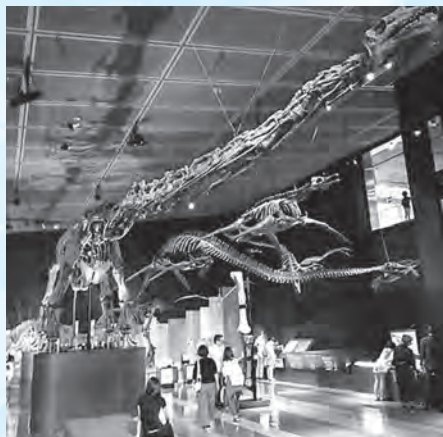
This month started out with a trip to the fossil and coal museum in Yumoto.

今月は、湯本にある化石と石炭の博物館（いわき市石炭・化石館）に行ったことから始まりました。

I was there for a few hours.

数時間いました。

It was really interesting to see all of the ancient fossils that were found both in Fukushima and in other parts of the world.



福島や世界中の場所で見つけられた化石の全てを、とても興味深く見ることが出来ました。

After the fossils came the coal mining section.

「化石」の区域の後は、「採炭」の区域でした。

I could really understand all of what was being shown to me but there were a few small English translations that gave me a general idea of what I was looking at.

展示物はとてもわかりやすかったのですが、中には英語訳表示が小さいものがいくつかありました。大体は理解できましたが。

It was interesting to learn about the coal mining history of the area.

この地域の採炭の歴史をとても興味深く学びました。

Afterwards we went to an Okinawan style restaurant called Aya.

その後、沖縄風レストランに行きました。

It was very small but very nice.

とても小さかったのですが、いいお店でした。

I got Okinawan taco rice with a side of curly fried potatoes.

渦巻き状のフライドポテトを添えた、沖縄風タコライスを食べました。

The weather in Japan has begun getting warmer and warmer.

気候は、だんだん暖かくなっていますね。

It is similar to Maryland.

(私の地元の) メリーランドと似ています。

The major difference is that Japan, being an island, is far more humid than it is in Maryland.

主な違いは、日本や島のほうがメリーランドよりもかなり湿度が高いことです。

It is a little bit hotter in Maryland but it feels much hotter here because of the humidity.

メリーランドの方がほんの少し暑いだけなのですが、湿度のせいでより暑く感じられます。

I have to make sure and keep my apartment less humid and clean of any mold in the Japanese summers.

日本での夏は、アパートの湿気を取り、カビを取り除き、きれいにしていなければいけません。

That is not something I had to do back in Maryland during the summer.

メリーランドに戻ったら、しなくてもいい事ですけどね。



カイル・ホブス





# 図書室だより



## ☆☆☆ おすすめ本のご案内 ☆☆☆

### 『寂聴先生、ありがとう。』

瀬尾 まなほ：著（一般図書）

2人の掛け合いも信頼しきっている同士だからこそできるもので、66歳も差があるとは思えないような楽しいものでした。物凄く明るくてポジティブで。ただ、齢による体力不足や身体の不調にはやはり弱気になるのは当たり前。それを若い女性からパワー、否、違う新しい感性を得てまた歩き出しているのだろう。そして根底に定命という考えがあるからでもあるのだろう。人間は産まれてからいつ死ぬか予め決まっています、そしてそれについて本人は全く分からないのである。だからこそパワフルにポジティブに生きるのだ。とてもわかりやすい文章で寂聴さんにたいしての愛情の深さがわかる素敵なお本となっています。是非読んでみてください。



### 『クマと森のピアノ』

デイビッド リッチフィールド：著（児童図書）

森で見つけた大きな物を触ってみるとポロンといい音が。毎日触るうちに上手になり森に来た親子に「それはピアノだよ。森を出て都会に行けば色々な楽器があるし有名になれるよ」と言われ仲間達を気にしながらも都会に出ます。すっかりスターになったクマだが心からの幸福は感じられず空虚な毎日を送ります。自分が求めるものは仲間である事に気付く森へ急ぎますが誰の姿もなく1番大事なものをなくしてしまったと嘆くクマ。しかし森の奥に行くと自分の成功を喜んでくれていた仲間たちの姿があり大事な存在の為にだけにピアノを弾くことが幸せだと気付く。帰りたくなる場所があるっていいなと思いました。低学年よりも高学年、中高生にも読んでもらいたいし、読み聞かせしてみたいなと思いました。おすすめです。



## 広野町図書室 新着本入庫一覧

書名	著者名	巻数	出版社
ノーサイド・ゲーム	池井戸 潤著		ダイヤモンド社
内臓脂肪がストン！と落ちる食事術	江部 康二著		ダイヤモンド社
トラベジウム	高山 一実著		KADOKAWA
あやし草紙	宮部 みゆき著		KADOKAWA
はびはびくるねこ	くるねこ大和著	4	KADOKAWA
マチネの終わりに	平野 啓一郎著		文藝春秋
キャバレー	ビートたけし著		文藝春秋
こんぶ日記	こんぶ著		大和書房
家族って、いいな。	hiro著		大和出版
すぐ死ぬんだから	内館 牧子著		講談社
慈雨	袖月 裕子著		集英社
「大家さんと僕」と僕	矢部 太郎ほか著		新潮社
寂聴先生、ありがとう。	瀬尾 まなほ著		朝日新聞出版
70歳のたしなみ	坂東 眞理子著		小学館
居酒屋ぼったくり	秋川 滝美	11	アルファポリス 星雲社(発売)
春夏に似合う大人のカジュアルニット			フティック社
装飾手芸テクニックで作るとっておきの小物	グラフィック社 編集部編		フティック社
そらまめくんこんにちは	なかや みわさく		小学館
チョコちゃんに叱られる	海老 克哉文、オオシカ ケンイチ絵		文溪堂
子どもの考える力をつける3つの秘密道具	岸良 裕司著、さしら まゆこイラスト		ナツメ社
ルイスと不思議の時計	ジョン・ベアレース作 三辺律子訳	1	静山社

書名	著者名	巻数	出版社
闇にひそむ影 (ルイスと不思議の時計)	ジョン・ベアレース作 三辺律子訳	2	静山社
魔法の指輪 (ルイスと不思議の時計)	ジョン・ベアレース作 三辺律子訳	3	静山社
鑑のなかの幽霊 (ルイスと不思議の時計)	ジョン・ベアレース作 三辺律子訳	4	静山社
ふしぎ駄菓子屋 銭天堂	作：廣嶋玲子	11	楷成社
海の生きもの つかまえたらどうする？	杉本 幹文、松橋 利光写真、こば ようこ絵		楷成社
ざんねんな偉人伝それでも愛すべき人々	真山 知幸著		学研プラス
おばけだじよ	tupera tuperaさく		学研プラス
こわめっこしましょ	tupera tuperaさく		絵本館
もったいないばあさんいただきます	真珠 まりこ作・絵		講談社
もったいないばあさんもりへいく	真珠 まりこ作・絵		講談社

### ▼お知らせ▼

移動図書館「あづま号」がやってきます♪

日時 8月29日(木) 午後1時～午後3時

県立図書館から移動図書室「あづま号」がやってきます。上記日時にお時間のある方は、是非ご自身の手で借りる本をお選びください。



### 図書室の開室時間について

開室時間は午前8時30分から午後5時15分となります。

### 8月の休室日のご案内

6日(火)・13日(火)  
20日(火)・27日(火)

※図書室では、利用者から本のリクエストを受け付けています。また、ご家庭で不要となった本をリサイクル図書などとして活用しています。詳しくはスタッフまでお尋ねください。

# 広野町振興公社紹介コーナー

株式会社広野町振興公社（広野町100%出資のまちづくり会社）は相双地方の復旧への後方支援および広野町の復興に向け平成23年10月1日、東日本大震災と東京電力福島第一原発事故による休業から一部再開し、平成29年6月1日には全面営業再開（広野町海浜公園は壊滅したため除外）しました。

再開後、新たに生まれ変わるべく、従来の二ツ沼総合公園の管理運営業務に加え、新規事業を模索し、国産バナナを始めとする熱帯フルーツの栽培、ビルメンテナンス業務を開始し、地域の発展に貢献しています。

広野町振興公社が町民にとって身近に感じ、更なる利用促進が図れるよう、今月からシリーズで紹介させていただきます。



第1回目は、公社の事業の1つである広野町国産バナナ栽培事業についてご紹介いたします。

1	栽培場所	広野町二ツ沼総合公園フラワーパーク内の第1、第2ビニールハウス棟
2	栽培定植本数	第1ビニールハウス棟150本、第2ビニールハウス棟55本
3	品種、特徴	グロスミッチェル種（台湾バナナと同じ系統）で、もっちりクリーミーな味わいが楽しめます。昔の台湾バナナの味を知っている方にとっては懐かしい味かもしれません。
4	栽培方法	バナナの苗をハウス内に定植後、ぐんぐん大きく育ち、8ヶ月位で花が咲き始めます。開花から3ヶ月位で収穫となります。 冬の温度管理が一番大切で、最低15℃以上に保てば冬の間も生育を続けます。青いバナナのまま収穫したら追熟をする必要があり、振興公社で所有の追熟設備を用いて人工的にエチレンガスを発生させ、そのエチレンガスの作用で5日間位で見事な黄色いバナナになります。
5	定植から現在までの状況	①2018.9月定植 ②2019.5月初開花 ③2019.8月下収穫
6	収穫量の見通し	1株のバナナから10房、計200本のバナナが穫れます。
7	販売方法	地元の方々、Jヴィレッジ、スパリゾートハワイアンズ、県内のスーパーやデパート・果物店、大都市圏のスーパーやデパート・果物店での販売、またネット販売やバナナオーナーズ制度も予定しています。
8	今後の予定（収穫時期等）	現在205本のバナナが次々と開花しています。収穫は一年を通して行われ、ハウス内では色々なステージのバナナを見ることができます。
9	見学受け入れ	地元の方々、業者の方々、学校、教育機関、自治体の方々、営業時間内であればいつでも見学OKです。お気軽にお越し下さい。

振興公社の営業時間：午前8時～午後4時45分 休園日：毎週月曜日（祝日を除く）



## ●広野町振興公社 8～9月行事紹介

No.	月 日	行 事 内 容	開 催 場 所
1	8月9日（金）	パークの日記念 チーム対抗選手権大会	二ツ沼パーク ゴルフ場
2	8月20日（火）	福島県広野町国産バナナ収穫式	フラワーパーク
3	9月15日（日）	ひろのカップパークゴルフ大会	二ツ沼パーク ゴルフ場
4	9月22日（日） ～ 9月23日（月）	福島県広野町産バナナ収穫祭・ たこ焼きグランプリ	芝生広場

問 広野町振興公社 ☎0240-27-2131

# Jヴィレッジ紹介コーナー

平成31年4月20日に福島県の復興のシンボル施設として全面再開した、Jヴィレッジが町民にとって身近に感じ、利用促進が図れるよう、6月号からシリーズで紹介させていただいています。

第3回目は、Jヴィレッジのセンターハウス内施設の展望ホール（サッカー神社）とオリジナルショップを紹介いたします。

## ○施設（センターハウス）紹介

今回は、4階の展望ホール（サッカー神社）と1階のオリジナルショップを紹介いたします。



### 【サッカー神社】

サッカーの聖地ならではのサッカー神社が4階の展望ホールに祀られています。

どなたでもお参りできるそうです。

なでしこジャパンの選手等の絵馬も奉納されていました。

### 【オリジナルショップ】

Jヴィレッジグッズ、JFAグッズ、福島県内（特に、浜通り）のお土産等が取り揃えられています。

今後、更に品揃えを増やし、福島県特産品の販売促進につなげる予定。

サッカー神社、  
オリジナルショップの  
お問合せ先 ☎0240-23-7311

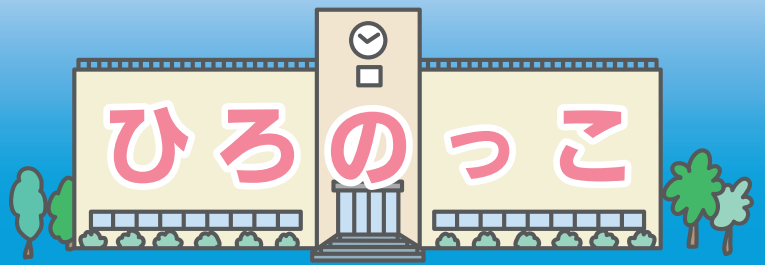


## ●8月のJヴィレッジで開催されるイベント紹介

No.	月 日	イベント内容	備 考
1	7月26日(金) ～8月1日(木)	全国自治体職員サッカー選手権大会	
2	8月1日(木) ～8月4日(日)	JFAフットボールフューチャープログラム トレセン研修会U-12	
3	8月6日(火) ～8月8日(木)	第8回 TCY 復興支援サッカーフェスティバル	
4	8月10日(土)	明治安田生命J3リーグ 第20節 福島ユナイテッドFC vs 藤枝MYFC	
5	8月17日(土)	風とロックCARAVAN	
6	8月17日(土) ～8月19日(月)	U15 Jヴィレッジカップ	サッカー大会
7	8月24日(土)	ソフトバンク東北絆カップ	サッカーイベント

※1～3、5～7 入場料 無料、どなたでもご覧いただくことができます。  
※4 観覧希望される方は、チケット購入が必要となります。

- ・ 広野町教育委員会事務局 : ☎0240-27-4166
- ・ 広野中学校 : ☎0240-27-3224
- ・ 広野小学校 : ☎0240-27-2332
- ・ 広野こども園ひろばーく : ☎0240-27-2345
- ・ 広野町児童館 : ☎0240-27-3288



## ☆お誕生会&七夕会☆

広野町児童館



↑ 願い事叶うといいな…

7月5日は、「お誕生会」と「七夕会」を行いました。歌をうたったり、ゲームをしたり、とっても美味しい七夕ゼリーを食べたり…楽しい時間を過ごすことができました！放課後児童クラブでは、子どもたちとの素敵な思い出が一つずつ増えていきます♪

次はどんな楽しいことが待っているのかな…？

### ○広野町児童館 8月行事紹介

No.	月 日	行事内容	開催場所
1	8月7日(水)	花ぶさ苑との交流会	花ぶさ苑
2	8月8日(木)	バナナ見学	広野町振興公社
3	8月19日(月)	火力発電所見学	東京電力(株) 広野火力発電所

## アラジン楽しかったよ!!

広野こども園



↑ いわき芸術文化交流館アリオスにて

いわきアリオスにてマスクプレイミュージカル『アラジン』を観てきました。

スケールの大きな舞台で迫力もあり、ちょっぴり驚いたり、面白くて笑っちゃったりしながら最後まで真剣に観て楽しむことができました。

～4歳児 ひまわり組～

### ○広野こども園 8月行事紹介

No.	月 日	行事内容	開催場所
1	8月26日(月)	2学期始業式	こども園
2	8月28日(水)	英語	〃
3	8月29日(木)	身体測定	〃
4	8月30日(金)	誕生会	〃



☎ 0240-27-2345

**問** 広野こども園ひろばーく  
 途中入園した人および退園した人などは、早めにお知らせください。詳しくは広野こども園へお問い合わせください。

広野町に住所を有し、避難先の私立幼稚園に通園している幼児の平成31年度入園料・保育料の補助制度があります。町民税額(世帯内の合計額)により補助金額を決定します。税額によっては該当しない場合もあります。また、通園先の自治体で補助される場合は、対象となりません。書類などの配布は、通園先の幼稚園を通して行いますので、現在通園している人、

**私立幼稚園就園  
 奨励費補助事業**



学校給食に使用する食材については、毎日放射性物質の検査をしています。

### 児童・生徒数

小学校 161人 中学校 76人  
こども園 86人 児童館 93人

R1.7.19現在

## 人権教室

広野中学校



↑根本賢仁氏による人権教室



7月10日、広野町人権擁護委員の根本賢仁氏を講師にお迎えして、人権教室を開催しました。この教室を通して、生徒たちは人権に対する関心を高めるとともに、いじめ問題について考え、相手を思いやる心の大切さを学びました。

### ○広野中学校 8月行事紹介

No.	月 日	行事内容	開催場所
1	8月16日(金) ～8月23日(金)	広野町中学生海外教育交流派遣事業	カナダ バンクーバー等
2	8月30日(金)	中体連駅伝大会 壮行会	広野中学校

## 「浮いて 待て」講習会

広野小学校



↑溺れそうになった時、浮いて救助を待つ方法を学ぶ児童ら



7月8日、水難学会の方を講師にお迎えし、「浮いて待て」講習会を実施しました。

雨模様のため実際にプールに入って体験することはできませんでしたが、自分の身を守る方法や人を助ける方法などについて学習することができました。もうすぐ夏休みです。事故に遭わない楽しい休みになることを願っています。

### ○広野小学校 8月行事紹介

No.	月 日	行事内容	開催場所
1	8月9日(金)	絆づくり交流会	ビックバレット ふくしま
2	8月30日(金)	シェイクアウトふくしま(県下一斉安全確認行動訓練)	

### 被災児童生徒就学援助

平成23年3月11日に広野町に住民登録のあった子どもで、現在も広野町に住所を有し、震災により被災し経済的な理由により小学校・中学校への就学が困難と認められる児童生徒への就学援助(学用品・給食費など)を国の補助を受けて実施しています。

なお、認定については前年の総所得金額と世帯人数により決定します。総所得金額によっては該当しない場合もあります。

また、避難先の自治体で補助を受けている場合は、対象となりません。詳しくは広野町教育委員会学校教育課へお問い合わせください。

### 問 学校教育課

☎ 0240-27-4166

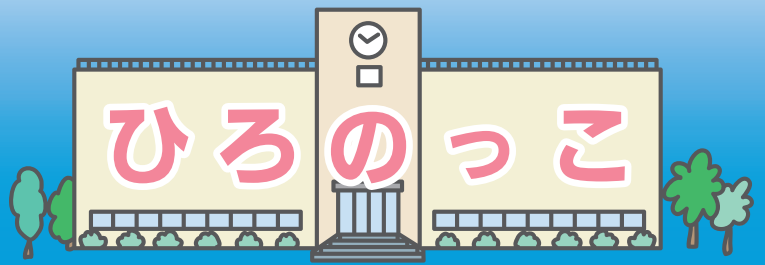


ふたば未来学園生徒数

中学校 81人 高等学校 427人

R1.7.19現在

ふたば未来学園：☎0240-23-6825



## ふたば未来通信

### 未来創造学

ふたば未来学園中学校



↑フィールドワークに向けての事前学習の様子（1年）



↑フィールドワークに向けての事前学習の様子（2・3年）

中学生は6月中盤から広野町をはじめ、双葉郡について学んでいます。例えば、この日は「地域協働スペース」で、7月10日に行われる総学フィールドワークのための事前学習を行いました。全学年で、双葉郡の地域調査に向けて探究意欲を大いに高めることができました。



## アカデミー通信



JFAアカデミー福島



### これからの抱負

JFAアカデミー福島 10期生 三戸 舜介

ユースチームは7月下旬にクラブユースの全国大会があります。ユースになってからの全国大会は初めてであり、そして9期生にとっては最後の全国大会なので優勝という形で終われるように頑張りたいです。普段は東海プリンスリーグで試合をしています。プレミアリーグ所属の相手にも勝てるように練習から取り組んでいきたいです。

またわたしは今年の10月にU-17ワールドカップを控えており、そのメンバーに入れるようチームに貢献してアピールしていきたいです。自分にとって世界大会は経験したことがないので、それらの大会を通じてより良い選手に成長できるよう頑張ります。

高校卒業と同時にプロに入ることが目標なので一日一日のトレーニングを100%で取り組んでいきたいです。

#### ○アカデミー福島 8月行事紹介

No.	月日	行事内容	開催場所
1	8月2日(金) ～4日(日)	富山国際ユース サッカー	富山県富山市内
2	8月7日(水) ～10日(土)	和倉ユース サッカー大会	石川県和倉市内
3	8月24日(土)	東海プリンスリーグ 第11節 vs藤枝明誠高校	時之栖A グラウンド
4	8月25日(日)	静岡県Bリーグ vs焼津中央高校	時之栖A グラウンド
5	8月31日(土)	東海プリンスリーグ 第12節 vs藤枝東高校	藤枝市民グラウンド
6	8月31日(土)	静岡県Bリーグ vs藤枝明誠高校II	時之栖A グラウンド



【イベント案内】

「ファミリーゴルフ」参加者募集ご案内

ふたば未来学園のスポーツと健康探究ゼミのFMG班がファミリーゴルフのイベントを開催します！

高齢者の方から小さいお子さんまで楽しめるイベントとなっています！誰もが楽しくスポーツができるように取り組んでいきますので宜しくお願い致します。

当日受付でも参加可能となっております。

- 日 時：令和元年8月17日(土)  
午前9時30分～午前11時
- 対象者：9歳以上～
- 主催：ふたば未来学園高校・3年次・スポーツと健康探究ゼミ
- 集合場所：ふたば未来学園校庭
- 会場：ふたば未来学園校庭、多目的サッカー場
- 持ち物：当日は暑さも予想されます、タオル、飲み物をご持参ください。また、動きやすい格好でご参加ください。

※詳細については、ふたば未来学園 鈴木（貴）までご連絡下さい。

公開文化祭に向けて  
～中学生と高校生の  
文化祭実行委員会～

ふたば未来学園中学校・高等学校



↑実行委員会での話し合いの様子



↑中学、実行委員会の様子

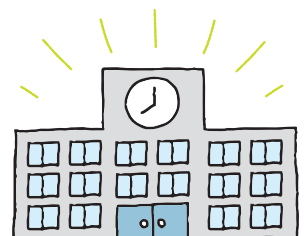


↑7月21日広野町まちなかマルシェ開催

○ふたば未来学園 8月行事紹介

No.	月 日	行事内容
1	8月13日(火)～8月15日(木)	閉庁日
2	8月24日(土)	学校体験入学
3	7月20日(土)～8月21日(水)	【中学校】夏休み
4	7月20日(土)～8月26日(月)	【高校】夏休み

公開文化祭が10月27日（日）に行われます。中学生と高校生が一緒になって作り上げていく文化祭です。7月2日から文化祭までの期間、様々な企画を提案し、準備を進めていく文化祭実行委員が本日立ち上がりました。初回の集会では、委員の自己紹介や今後のスケジュールを共有しました。詳細はもちろんこれからですが、当日はぜひ足をお運びください。



# 田んぼアート

田んぼアートが見ごろを迎えています。

※のぼり旗が目印です。  
防災緑地のこの位置からご覧下さい。



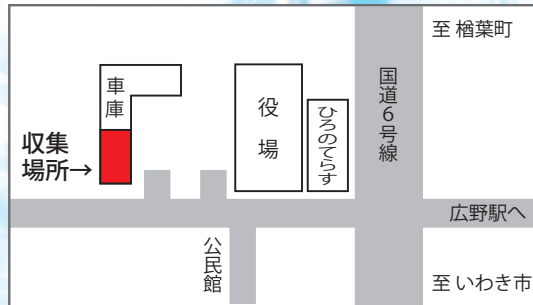
## 8月16日の盆送り供物等の回収について

町内の河川と海岸の環境を守り、町をきれいにするために、今年も盆送りの供物などをお預かりします。預かり場所には焼香台を用意します。

また、カン、ビン、ペットボトルなどを取り除いてから持ち込むようお願いします。



預かり場所の様子



### 記

期日 **8月16日(金)**  
午前6時～午前9時まで  
場所 **広野町役場「公用車駐車場」**

問 環境防災課 生活環境係 ☎0240-27-2114

あなたの写真が広報ひろのに載っていたら、総務課の窓口でお渡しできます。お気軽にお問い合わせください。

## 人口と世帯数 (住民基本台帳人口による) 町内へ戻った人は必ず役場に届け出をしてください。

平成24年7月9日の住民基本台帳法の改正により外国人住民についても集計しています。

### ● 町のすがた ●

世帯数 2145世帯(-1)  
総人口 4790人(-21)  
(男) 2498人(-11)  
(女) 2292人(-10)

令和元年6月30日現在

### ● 人のうごき ●

転入 12人  
転出 30人  
出生 0人  
死亡 3人

令和元年6月の異動

### ● みなし居住率 ●

140.4%  
(4181人+2544人) / 4790人  
(町民居住者+滞在者) / 住基人口

令和元年6月30日現在

防災行政無線電話応答サービス ☎0240-28-0120 ※本サービスは、通話料のみ有料となります。

### Hirono Town Public Information



発行/広野町 編集/総務課政策広報室  
☎0240-27-2111

ホームページ <http://www.town.hirono.fukushima.jp>  
Eメール [soumu@town.hirono.fukushima.jp](mailto:soumu@town.hirono.fukushima.jp)

### ● 広野町役場

福島県双葉郡広野町大字下北迫字苗代替35  
☎0240-27-2111(代)