

東北に春を告げるまち

広報

ひろの

○Contents

まちの話題	2～3
サマースタイルイベント2019	4～5
まちからのお知らせ	6～13
水道企業団からのお知らせ	14
消防署からのお知らせ	15
広野町内ごみ収集カレンダー	16
保健だより	17～21
広野文芸欄	22
ALUカイルの英語であれこれ	23
図書室だより	24
スタジオ紹介	25
広野町振興公社紹介	26～27
ひろのって	28～31
広野スタイル2019	32

咲かせよう 祝いの花を

みんなが集う夏祭り

— 令和記念広野町サマースタイルイベント2019 —

No.577

2019.9

広野産バナナ収穫式 愛称「綺麗（きれい）」に決定



↑バナナを収穫した内堀知事（左）と遠藤町長

8月19日（月）、ニッ沼総合公園内のビニールハウスにおいて、広野町振興公社が昨年から栽培しているバナナの収穫式が行われ、内堀雅雄知事と遠藤町長がバナナの房にはさみを入れて収穫しました。バナナの名称は、「朝陽に輝く水平線がとても綺麗なみかんの丘のある町のバナナ」で、愛称は「綺麗（きれい）」に決まりました。遠藤町長は、「バナナを復興の象徴とし、夢と希望を持って力強く前へと歩いていきたい。」と挨拶し、内堀知事は、「町民のきれいな心と福島を応援してくれる人のきれいな思いが詰まったバナナ。町と連携してPRしていく。」と述べられました。中津弘文振興公社社長は、「苗木のオーナー制の導入も検討し、安定的に栽培できる環境を整えていく。」と述べ、今後、観光農園とし、来場者に収穫を体験してもらう予定です。

東京電力HD(株)小早川社長が来庁



↑遠藤町長に説明をする小早川社長（写真中央）

8月5日（月）、東京電力ホールディングス(株)小早川智明社長が広野町役場を訪れ、遠藤町長に対して福島第二原子力発電所廃炉決定について報告しました。

小早川社長の説明を受け、遠藤町長は、「住民理解の下で、透明性を確保しながら廃炉に取り組んでもらいたい。徹底した安全管理と着実な廃炉の進捗を強く求めます。」と話しました。これに対し、小早川社長は、「安全かつ着実な廃炉作業を進めるとともに、適宜適切な情報公開を行い、地元の方々への丁寧な対応に努めます。」と話しました。

八雲神社浜下り神事



↑震災後初めて、折木地区内を練り歩く八雲神社の御神輿

7月28日（日）、折木地区にある八雲神社浜下り神事が震災後初めて開催され、氏らが地区の安寧を願うとともに、伝統の継承を決意しました。当日は、本殿で神事が行われた後、ご神体を神輿に移し、烏帽子姿の青年団員が神輿を担ぎ、猿田彦を先頭に折木地区を練り歩き海岸に向かいました。折木海岸では震災後防潮堤が高く整備され直接海に入ることが困難なため、一旦祭場に神輿を安置し、汲んだ潮水を神輿に振りかける等の一連の神事を行いました。

また、社殿は東日本大震災で被災していましたが、平成28年5月に氏子らの手により改築され、拜殿には八雲神社の御歌として「八雲立つ」の神詠歌が掛けられました。

ふたば未来学園中・高に横断幕贈呈



↑松本教育長（右）から横断幕を受け取る丹野校長（左）

7月18日（木）、広野町は、ふたば未来学園中・高の運動部が出場する大会の応援などで活用していただくため、「必勝ふたば未来学園」と書かれた横断幕を同校に贈呈しました。贈呈式は、同校で行われ、松本正人広野町教育長が丹野純一校長に横断幕を手渡しました。横断幕は、第101回全国高等学校野球選手権福島県大会出場の際の応援などで活用され、保護者から好評を得ました。

広野町空手スポーツ少年団の 3人が全国大会出場



↑遠藤町長に全国大会出場を報告する空手スポーツ少年団

7月30日（火）、広野町空手スポーツ少年団に所属する広野小学校5年生の矢内良誠さんと同2年生の矢内結菜さん、同1年生の浜尾葵さんが広野町役場を訪れ、8月3日（土）～4日（日）に東京武道館で開催される全日本少年少女空手道選手権にそれぞれ出場することを遠藤町長に報告しました。

遠藤町長は、「これまで練習した成果を十分に活かして全力で取り組んでください。町民みんなで応援しています。」と激励し、大会参加に係る費用の一部として、広野町文化スポーツ振興基金から助成金を手渡しました。

松井三郎掛川市長を表敬訪問



↑表敬訪問を受ける松井市長（左）

8月2日（金）、遠藤町長は静岡県掛川市の松井三郎市長を表敬訪問し、広野町への職員派遣に対し御礼の言葉を述べました。

松井市長は、「派遣している職員は色々と前向きに取り組む職員である。広野町で仕事ができていることは職員のためになると考えている。被災地の支援について、被災地を忘れないということが大事であると考えている。」と述べられました。

広野町婦人消防隊 優良女性防火クラブ表彰受賞を報告



↑遠藤町長に受賞を報告した磯辺広野町婦人消防隊長（中央）ら

8月9日（金）、広野町婦人消防隊の磯邊すみ江隊長と大和田咲子副隊長が広野町役場を訪れ、7月24日（水）に福島県庁で福島県女性防火クラブ連絡協議会会長より優良女性防火クラブ表彰を受けたことを遠藤町長に報告しました。今回の表彰は、広野町婦人消防の活動年数37年、火災予防啓発や出初め式および春・秋検閲への参加、津波避難訓練等各種訓練への参加（炊き出し訓練）などの活動に取り組んできた功績が認められ評価されました。

佐藤光茅ヶ崎市長を表敬訪問



↑表敬訪問を受ける佐藤市長（左）

8月2日（金）、遠藤町長は神奈川県茅ヶ崎市の佐藤光市長を表敬訪問し、広野町への職員派遣に対し御礼の言葉を述べました。

佐藤市長は、「微力ながら広野町の力になれるよう、今後も広野町への支援を継続するようしっかり体制を整えていきたい。広野町とのつながりを大切にしていきたい。」と述べられました。

令和記念

広野町サマーフェスティバル 2019 開催



8月11日（日）令和記念 広野町サマーフェスティバル
2019を開催しました。

町内外から約10000人の参加者が訪れ、芝生広場で
約5000発の音楽花火や広野町文化協会広野鼓舞者によ
る納涼盆踊りを楽しみました。

ステージイベントでは、バナナ早食い大会、ふたば未来
学園高等学校吹奏楽部による演奏、STUDIO REA
LAによるダンス、納涼盆踊り抽選会や広野昇龍太鼓の和
太鼓演奏などが行われ、昨年以上の盛り上がりを見せてい
ました。

当日、イベント開始時晴れていた天候も夕方パラパラと
雨が降り始めましたが、花火打ち上げまでには止み、多数
の来場者は、広野の夏空に咲きほこる花火を堪能しました。





1



2



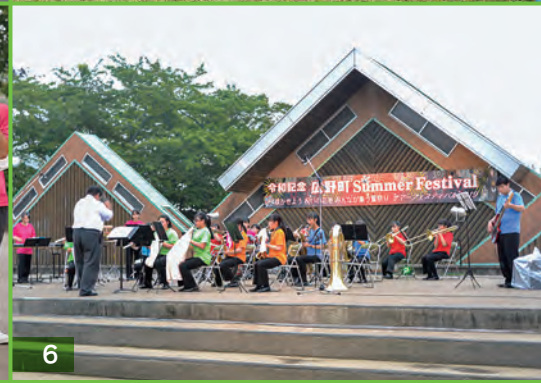
3



4



5



6



7



8



9



10



11



12



13



14



15



- 1 実行委員長あいさつ 2 遠藤町長のあいさつ 3 お越しいただいた来賓の方々
- 4・5 バナナ早食い大会 6 ふたば未来学園高等学校吹奏楽部による演奏
- 7 STUDIO REALAによるダンス 8 広野町文化協会 和太鼓部会による広野昇龍太鼓演奏
- 9 盆踊りを盛り上げる広野町文化協会 広野鼓舞者のメンバー 10 出店者ブースも盛況
- 11 インタビューを受ける出店者 12 ひろぼーと記念撮影
- 13 消防車展示・試乗コーナー 14 起震車展示・試乗コーナー 15 町内外からたくさんの来場者



消費税率引き上げに伴う使用料等改定のお知らせ

令和元年10月1日の消費税率改定に伴い、広野町で管理する各種施設等の使用料の金額が変更となります。主な改訂内容は次のとおりです。

	9月30日までの使用料金額	10月1日以降の使用料金額
地区集会所使用料	集会室または会議室 9:00~17:00 1時間当たり100円 17:00~21:00 1時間当たり210円	集会室または会議室 9:00~17:00 1時間当たり110円 17:00~21:00 1時間当たり220円
駐車場使用料	広野駅前駐車場 桜田駐車場 苗代替駐車場 桜田第2駐車場 広野原第1駐車場 広野原第2駐車場 広野原第3駐車場 広野原第4駐車場 大平未来団地駐車場 1区画 月額2,100円	広野駅前駐車場 桜田駐車場 苗代替駐車場 桜田第2駐車場 広野原第1駐車場 広野原第2駐車場 広野原第3駐車場 広野原第4駐車場 大平未来団地駐車場 1区画 月額2,200円
二ツ沼総合公園利用料 (指定管理のため限度額)	1 文化交流施設 ・清明館 百合の間(24畳) 1時間当たり1,050円 桜の間(10畳) 1時間当たり525円 松の間(6畳) 1時間当たり315円 錦の間(4.5畳) 1時間当たり210円 ・パークギャラリー 展示ホール(全室) 1時間当たり1,050円 展示ホール(一室) 1時間当たり525円 2 リフレッシュ館 大人(高校生以上) 1回400円 子供(小・中学生) 1回200円 未就学児 無料 3 パークゴルフ場 大人(高校生以上) 18ホール300円 36ホール500円 1日コース700円 子供(中学生以下) 18ホール100円 36ホール200円 1日コース300円 クラブ1本150円 ボール1個50円 4 合宿の宿 小学生以下 1泊1,050円 中学生 1泊1,570円 高校生以上 1泊2,100円 宿泊を伴わない施設利用 1日1人100円 5 屋外バーベキュー施設 1炉520円 6 自転車 大人車、子供車及び競技用自転車 1台210円 特殊自転車 1台520円 7 ローラースケート 1台100円 8 体育施設 テニスコート 1面630円 ニツ沼体育館 個人 1時間当たり100円 団体 コート半面 1時間当たり520円 コート全面 1時間当たり1,050円 9 ふれあいドーム 1時間当たり1,050円	1 文化交流施設 ・清明館 百合の間(24畳) 1時間当たり1,100円 桜の間(10畳) 1時間当たり550円 松の間(6畳) 1時間当たり330円 錦の間(4.5畳) 1時間当たり220円 ・パークギャラリー 展示ホール(全室) 1時間当たり1,100円 展示ホール(一室) 1時間当たり550円 2 リフレッシュ館(現在利用できません) 大人(高校生以上) 1回400円 子供(小・中学生) 1回200円 未就学児 無料 3 パークゴルフ場 大人(高校生以上) 18ホール300円 1日コース500円 子供(中学生以下) 18ホール100円 1日コース200円 クラブ1本150円 ボール1個50円 4 合宿の宿 小学生未満 1泊無料 小学生 1泊1,500円 中学生以上 1泊3,000円 宿泊を伴わない施設利用 小学生未満 無料 小学生以上 1日1人300円 5 屋外バーベキュー施設 1炉600円 8 体育施設 テニスコート(廃止) ニツ沼体育館 個人 1時間当たり200円 団体 コート半面 1時間当たり1,000円 コート全面 1時間当たり2,000円 9 ふれあいドーム 1時間当たり1,100円
児童館使用料	月額520円	月額550円
老人福祉センター 利用料 (老人以外の利用者)	一般利用料 1回420円 専用利用料 大広間 1回5,250円 機能回復訓練室 1回1,050円	一般利用料 1回440円 専用利用料 大広間 1回5,500円 機能回復訓練室 1回1,100円

	9月30日までの使用料金額	10月1日以降の使用料金額
保健センター使用料	集団指導室 9:00～17:00 1時間当たり520円 17:00～21:00 1時間当たり840円	集団指導室 9:00～17:00 1時間当たり550円 17:00～21:00 1時間当たり880円
公民館使用料	大会議室 9:00～17:00 1時間につき310円 17:00～21:00 1時間につき1,050円 小会議室 9:00～17:00 1時間につき100円 17:00～21:00 1時間につき520円 調理室 9:00～17:00 1時間につき100円 17:00～21:00 1時間につき520円 その他の室 9:00～17:00 1時間につき100円 17:00～21:00 1時間につき310円 結婚式等に使用する場合 1回につき3,150円	大会議室 9:00～17:00 1時間につき330円 17:00～21:00 1時間につき1,100円 小会議室 9:00～17:00 1時間につき110円 17:00～21:00 1時間につき550円 調理室 9:00～17:00 1時間につき110円 17:00～21:00 1時間につき550円 その他の室 9:00～17:00 1時間につき110円 17:00～21:00 1時間につき330円 結婚式等に使用する場合 1回につき3,300円
体育館使用料	中央体育館 築地ヶ丘体育館 団体使用 競技場 平日 半面 1時間につき500円 全面 1時間につき1,000円 土曜日 半面 1時間につき600円 全面 1時間につき1,200円 日曜日、祝日 半面 1時間につき750円 全面 1時間につき1,500円 照明設備使用 半面 1時間につき500円 全面 1時間につき1,000円 舞台装置、放送設備使用 4,200円 個人使用 競技場 高校生以下 半面 1時間につき50円 一般 半面 1時間につき100円	中央体育館 築地ヶ丘体育館（現在利用できません） 団体使用 競技場 平日 半面 1時間につき550円 全面 1時間につき1,100円 土曜日 半面 1時間につき660円 全面 1時間につき1,320円 日曜日、祝日 半面 1時間につき820円 全面 1時間につき1,650円 照明設備使用 半面 1時間につき550円 全面 1時間につき1,100円 舞台装置、放送設備使用 4,620円 個人使用 競技場 高校生以下 半面 1時間につき50円 一般 半面 1時間につき110円
屋外スポーツ施設使用料	総合グラウンド 団体使用（半面） 1時間につき700円 貸切使用（両面） 1時間につき2,000円 照明設備使用（半面） 1時間につき1,000円 テニスコート 個人使用（1面） 一般 1時間につき250円 高校生 1時間につき100円 小・中学生 1時間につき50円 団体使用（1コート） 1時間につき500円 貸切使用（全コート3面） 1時間につき2,000円 照明設備使用（1コート） 1時間につき500円 多目的運動場 団体使用（半面） 一般 1時間につき1,000円 学生 1時間につき500円 貸切使用（両面） 1時間につき2,000円 照明設備使用（半面） 1時間につき1,000円 総合グラウンドメインスタンド 会議室 520円	総合グラウンド 団体使用（半面） 1時間につき770円 貸切使用（両面） 1時間につき2,200円 照明設備使用（半面） 1時間につき1,100円 テニスコート 個人使用（1面） 一般 1時間につき270円 高校生 1時間につき110円 小・中学生 1時間につき50円 団体使用（1コート） 1時間につき550円 貸切使用（全コート3面） 1時間につき2,200円 照明設備使用（1コート） 1時間につき550円 多目的運動場 団体使用（半面） 一般 1時間につき1,100円 学生 1時間につき550円 貸切使用（両面） 1時間につき2,200円 照明設備使用（半面） 1時間につき1,100円 総合グラウンドメインスタンド 会議室 550円
下水道及び農業集落排水使用料	一般家庭用 基本料金（10㎡まで）1,188円 超過料金 1㎡につき124.2円 臨時用（10㎡まで）1,404円 超過料金 1㎡につき140.4円	一般家庭用 基本料金（10㎡まで）1,210円 超過料金 1㎡につき126.5円 臨時用（10㎡まで）1,430円 超過料金 1㎡につき143円

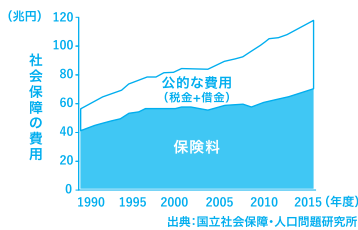
2019年10月1日、消費税・地方消費税の税率は10%[※]へ。

※10%のうち2.2%は地方消費税です。



なぜ、税率が上がるんですか？

日本では高齢化が進み、社会保障の費用は増え続けています。みんなが安心できる社会にするためには、安定した財源を確保し、社会保障制度を次世代に引き継ぐとともに、全世代型へ転換していく必要があります。そのためには10%への税率の上げが必要です。



引上げ分は何に使われるのですか？

引上げ分は、消費税・地方消費税ともに、全世代を対象とする社会保障の充実と安定のために使われます。例えば①待機児童の解消、②3歳から5歳までの幼児教育・保育の無償化、③真に支援が必要な学生の高等教育(大学など)の無償化、④介護職員の処遇改善、⑤所得の低い高齢者の介護保険料の軽減、⑥所得の低い年金受給者への給付金の支給などです。



家計や景気への影響は大丈夫ですか？

税率上げに伴う家計への負担を減らすため、飲食料品(お酒・外食を除く)と新聞(定期購読契約、週2回以上発行)に係る税率を8%に据え置きます(軽減税率制度)。このほか、家計や景気への影響を緩和するための各種対策を実施します。



プレミアム付商品券



自動車や住宅の購入等支援



キャッシュレス決済でのポイント還元

知っていますか、地方消費税

一般に「消費税」と言うのは、消費税(国税)と地方消費税(地方税)を合計したものです。地方消費税収は、地方自治体の貴重な財源として、住民の皆様の身近な行政に生かされています。

政府広報 消費税

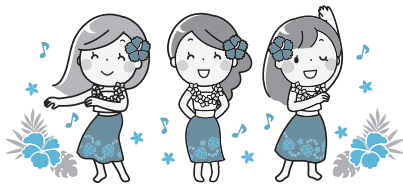
検索



ハイアンス敬老招待のご案内

例年送付していましたがハイアンスの招待券について、今年度より希望者に配布することと致しました。招待状をご希望の方は、役場健康福祉課までおいでください。

なお、その際には、敬老会の案内状をご持参ください。



●受付日時 令和元年9月2日(月)～令和元年11月29日(金)
午前8時30分～午後5時15分
(土、日、祭日を除く)

●受付場所 広野町役場 健康福祉課窓口

問 健康福祉課 ☎0240-27-2113

お詫びと訂正

本誌、令和元年8月、No. 576に掲載しております記事で、下記につきましては内容に誤りがありましたので、お詫びして訂正いたします。

記

・2頁左上段のアサヒビール株式会社が復興支援の寄付の見出しと1行目、「アサヒビール株式会社」は、正しくは「アサヒグループホールディングス株」です。

・3頁右上段の災害等における無人航空機による情報収集活動(撮影時)に関する協定締結の見出しと1～2行目、「災害時における無人航空機による情報収集(撮影時)に関する協定」は、正しくは「災害時等における無人航空機による情報収集活動(撮影等)に関する協定」です。

令和元年度 多数傷病者対応訓練の実施について

JR常磐線にて多数の傷病者が発生したことを想定し、訓練を実施します。実施に伴い、会場周辺の通行にご不便・ご迷惑をお掛けしますがご協力をお願いします。またJR広野駅を訓練会場としておりますが、電車の運行は通常通り行っております。

●訓練実施日時

令和元年10月7日（月）午前10時～正午

●訓練会場 広野町大字下浅見川広長地内 JR広野駅及びその周辺

訓練当日は、広野町内を多数の消防車両が通行します。実災害ではありませんのでご注意ください。

問 双葉地方広域市町村圏組合消防本部
消防課消防係 事務担当：佐々木 匠
☎0240-25-8523 FAX0240-25-8524



2019年度自衛官等募集案内

防衛省・自衛隊では2019年度自衛官等採用試験を下記のとおり行います。

試験種目 採用区分等	防衛医科大学校看護学科学学生 (自衛官候補看護学生)	防衛医科大学校医学科学学生	防衛大学校生 (一般)
受付期間	令和元年9月5日(木)～令和元年9月30日(月) (締切日必着)		
応募資格	18歳以上21歳未満の者 高卒者(見込含)又は 高専3年次修了者(見込含)	18歳以上21歳未満の者 高卒者(見込含)又は 高専3年次修了者(見込含)	18歳以上21歳未満の者 高卒者(見込含)又は 高専3年次修了者(見込含)
試験日程	10月19日(土) 一次試験(筆記)	10月26日・27日(土・日) 一次試験(筆記)	11月9日・10日(土・日) 一次試験(筆記)
試験会場	郡山市労働福祉会館	郡山市労働福祉会館	コラッセふくしま
採用予定数	参考(2018年度) 約75名	参考(2018年度) 約85名	参考(2018年度) 人文・社会学科専攻 約65名 (うち女子約15名) 理工学専攻 約235名 (うち女子約20名)

問 自衛隊福島地方協力本部 相双地域事務所 ☎・FAX0244-23-4712
〒975-0033 南相馬市原町区高見町1丁目142-2

相双地域講習会のお知らせ

「介護送迎運転手講習」

- 日程 9月26日(木)～9月27日(金)
- 場所 南相馬市シルバー人材センター・原町
自動車教習所
- 料金 無料(受講料・テキスト代含む)

- 対象者 シルバー人材センターでの就業を希望する60歳以上の方で、現在シルバー人材センターの会員でない方

問 公益社団法人福島県シルバー人材センター
連合会 ☎024-521-6081

「JFA・キリン ビッグスマイルフィールド」 in Jヴィレッジ サッカー教室参加者募集!

●期 日

11月24日 (日)

●時 間

午前9時開場～午後3時30分閉場 (予定)

●場 所

Jヴィレッジ

福島県双葉郡楢葉町美シ森8番

●内 容

元サッカー日本代表が教えるサッカー教室※₁や、誰でも参加できるボールを使った体験型サッカーアトラクションを多数実施。また地域の特産品を使用した振舞い料理の提供など、全てのお客様が地域との絆を深められる場を作ります。キリン商品※₂のドリンクコーナーもご用意しておりますので、ぜひ遊びにきてください。

※1 サッカー教室へのご参加は、事前申込が必要になります。申し込み多数の場合は、抽選となります。

※2 アルコール提供はございません。

●サッカー教室コーチ(予定)

元サッカー日本代表:水沼貴史、秋田豊、中西永輔、森岡隆三、平瀬智行、巻誠一郎

●対 象 小学生

●定 員

第1部(午前):480名/第2部(午後):480名

○経験者クラス(個人/団体):240名

※経験者クラスは「個人」と「団体」での応募が可能です。

○初心者・未経験者クラス

(個人/同伴者とペア):240名

※初心者・未経験者クラスは「個人」と「同伴者とペア」での応募が可能です。「同伴者とペア」でご応募いただくとお二人でサッカー教室にご参加いただけます。

●参加料

無料

●用意する物

運動できる服装でご参加ください。

※サッカー教室ご参加の場合は、別途ご持参頂く物がございます。

●申込方法

サッカー教室に参加ご希望の方は、「JFA・キリン ビッグスマイルフィールド」専用WEBサイトからお申し込みください。

申し込み先:

<http://www.kirin.co.jp/csv/soccer/bigsmile/index.html>

●申込期限

10月14日(月・祝)締切

問 JFA・キリン ビッグスマイルフィールド事務局

contact@smilefield.jp



福島県病院局(県立病院)職員採用選考予備試験を実施します

県では、来年4月から県立病院に勤務する職員を募集します。

1. 試験職種・採用予定人数

看護師・5名程度

2. 勤務地

福島県ふたば医療センター附属病院(富岡町)の予定

※その後、県内の県立病院等に異動となる場合があります

3. 申込受付期間

9月9日(月)～10月4日(金)必着

4. 試験日

10月12日(土)

5. 試験会場(※以下2会場から選択可能です)

・郡山市青少年会館

(郡山市大槻町字漆棒82番地)

・福島県いわき合同庁舎

(いわき市平字梅本15)

6. 合格発表日 11月8日(金)

問 福島県病院局病院経営課 ☎024-521-7226

※詳しくは以下ホームページをご覧ください。

福島県病院経営課

検索

なお、同時に臨床検査技師と育休任期付職員(看護師)の募集も行っています。

厚生労働省福島労働局委託事業「福島雇用促進支援事業」
福島広域雇用促進支援協議会からのお知らせ

【企業向け】働くひとの心のケア
(メンタルヘルスの進め方講座)

いきいきと働くための心のケアを！
未然の予防やケアで働きやすい職場へ。実例を通して学ぶことで、より具体的に理解を深めることができます！
参加無料。詳しくはお問い合わせいただくかホームページをご覧ください。



【メンタルヘルスの進め方講座】

4つのケアを学び心の健康への理解を深める。全ての方が健やかにいきいきと働くために、ストレスとストレス反応を理解し、安定的・意欲的な姿勢で働ける職場づくりと、働き手に選ばれる組織づくりを目指すセミナーです。

- 内容 ストレスとは？セルフケアのポイント、顕在意識と潜在意識 など
- 日時 10月9日(水) 午後1時～午後4時
- 会場 広野町公民館(双葉郡広野町中央台1-1)
- 定員 20社50名
- 締切日 9月26日(木) ※申込締切後、当該事業の主旨に基づき厳正に選考いたします。

【求職者向け】
行くしかない!! 合同就職面接会 in 浪江

参加企業28社【参加無料・申込不要・履歴書不要】
実は面接会が就職への近道♪求人票には載っていない魅力が聞ける! パラエティーあふれる職種が勢揃い! パート・正社員、働き方もいろいろ!

- ★応募書類キットのプレゼント
- ★証明写真の無料撮影あり!

- 日時 9月20日(金)
午後1時～午後3時
(受付開始 午後0時30分～)
- 会場 浪江町地域スポーツセンター
(双葉郡浪江町権現堂下馬洗田5-2)



雇用保険受給者は求職活動実績になります。参加証明書を発行します。

※参加企業の詳細は、ホームページをご覧ください。

ドローン講習 in 浪江

物流・測量・空撮など、ドローンに対する期待と関心は高く、需要も増えています。安全運航に関する法令及び操縦の基礎を学びませんか。

- 内容 座学、実技、小テスト
- 定員 各20名
- 講師 FUKUSHIMA DRONE SCHOOL
- 会場 浪江町地域スポーツセンター
(双葉郡浪江町権現堂下馬洗田5-2)

【個人申込型】

- 日時 9月26日(木)
午前9時15分～午後5時15分
- 締切 9月17日(火)



※雇用保険受給者で証明書が必要な方に参加証明書を発行します。

【企業申込型】

- 日時 9月27日(金)
午前9時15分～午後5時15分
- 締切 9月11日(水)



【求職者向け】自分再発見セミナー

性格傾向から職業マッチングをします。自分の強みを再発見し、一步を踏み出す機会にしましょう!

※雇用保険受給者へ参加証明書を発行します。

- 日時 10月8日(火) 午後1時～午後3時
- 会場 Jヴィレッジセンター棟 2階(風の間)
(双葉郡楡葉町山岡岡美シ森8)
- 定員 先着15名(事前申込制)
- 締切日 10月4日(金)

【求職者向け】企業見学バスツアー in 南相馬

MADE IN 南相馬を目指して! 復興の新しい切り札「ロボットのまち南相馬」世界に類を見ない一大研究開発拠点【福島ロボットテストフィールド】の施設見学、ロボット技術関連企業のプレゼン有り。新しいまちづくりを支える企業見学など。“就職直結型バスツアー”を開催! ロボット技術を身近に感じる環境で働いてみませんか?



- 日時 10月4日(金)
見学時間 午前10時～午後4時(予定)
- 見学先 福島ロボットテストフィールド、
(株)ヨークベニマル
- 企業プレゼン
(株)菊池製作所、(株)友伸エンジニアリング、
エムカイワ(株)
- バス発着
福島駅・いわき駅・福島ロボットテストフィールド
- 定員 30名程度
- 締切日 9月24日(火)

問 ホームページ [働きたいネット](#) 検索
福島広域雇用促進支援協議会
広野窓口(広野町役場産業振興課内)
☎0240-23-5586 FAX0240-23-5587



はたらっこ



成年後見相談会について

高齢者・障がい者に関わる法律問題や遺言・相続・遺産分割・贈与・登記など、みなさんの身の回りでお困りになっていることはありませんか？

「福島県司法書士会」と「成年後見センター・リー

ガルサポートふくしま支部」では、下記の日程で第22回司法書士による無料相談会を開催します。

相談は無料です。お気軽にご相談ください。

	開催日	時間	場所
広野	常時開催	直接お電話の上 ご予約願います	ふたば災害復興支援事務所 双葉郡広野町広洋台1-1-89
福島	10月5日(土)	午後1時～午後4時10分	福島県司法書士会館 福島市新浜町6-28
福島	10月16日(水)	午後5時30分～午後7時50分	福島県司法書士会館 福島市新浜町6-28
郡山	10月2日(水)	午後6時～午後8時20分	郡山市労働福祉会館 郡山市虎丸町7-7
会津	10月5日(土)	午後1時～午後4時	会津稽古堂(生涯学習総合センター) 会津若松市栄町3-50
白河	10月3日(木)	午後5時～午後8時	マイタウン白河 白河市本町2
いわき	10月16日(水)	午後6時～午後8時30分	いわき市労働福祉会館 いわき市平字堂ノ前22
南相馬	10月19日(土)	午前10時～午後1時	南相馬災害復興支援事務所 南相馬市鹿島区鹿島字北畑26-4

ご予約はフリーダイヤル0120-81-5539まで、広野会場のみ直接☎0240-23-6454までお願いします。

問 (公社) 成年後見センター・リーガルサポートふくしま支部 ☎024-534-7502

知っていますか？ 建退共制度

建退共制度は、中小企業退職金共済法に基づき建設現場労働者の福祉の増進と建設業を営む中小企業の振興を目的として設立された退職金制度です。

この制度は、事業主の方々が、労働者の働いた日数に応じて掛金となる共済証紙を共済手帳に貼り、その労働者が建設業界で働くことをやめたときに建退共から退職金を支払うという、いわば業界全体での退職金制度です。

加入できる事業主：建設業を営む方
対象となる労働者：建設業の現場で働く人
掛金：日額310円

●特長

- ・国の制度なので安全、確実、申し込み手続は簡単です。
- ・経営事項審査で加点評価の対象となります。
- ・掛金の一部を国が助成します。
- ・掛金は事業主負担となりますが、法人は損金、個人では必要経費として扱われ、税法上全額非課税となります。
- ・事業主が変わっても退職金は企業間を通算して計算されます。

★建退共制度の特例措置のお知らせ★

建退共では、地震等により災害救助法が適用された皆様に対し、各種手続の特例措置を実施しております

- 建退共から事業主の皆様へのお願い
 - ・共済証紙は、労働者の就労日数に応じて適正に貼付して下さい。
 - ・「建設業退職金共済手帳」を所持している労働者が、建設業界を引退するときは、忘れずに退職金を請求するよう指導して下さい。

ホームページ「建退共」に、制度説明用動画、Q & Aなど建退共制度の知りたい情報が記載されています。ぜひ、アクセスしてご覧下さい!!

建退共

検索

詳しいことは、最寄りの建退共支部へお問い合わせ下さい。

問 建退共福島県支部 ☎024-523-1618

令和元年度広野町ふるさと創生大学（第3回）開催

8月1日、広野町ふるさと創生大学（第3回）が広野町公民館2階大会議室において開催され30名参加しました。

講師 福島県双葉警察署 地域交通課長
田中 秀幸 先生

講義 「交通事故防止について」

参加者は、ドライバーが交通事故を回避するために行う「防衛運転」という運転方法があるというこ

と。また、歩行者は反射材などの活用が事故対策につながる等の内容に興味深く聞き入っていました。



地域おこし協力隊通信

皆さん、こんにちは。起業型地域おこし協力隊の大場美奈です。

今回は7月に行ったイベントについてです。7月24日に楡葉町の交流会館楡葉キャンパスで1周年交流イベントが開催されました。私は子供向けの宝つりゲームで出店しました。手作りのキーホルダーを磁石のついた割りばしで釣り上げるゲームです。当日は天気も良くてたくさんのお子さんに楽しんでもらうことができました。広野町にもこのような楽しい交流スペースが欲しいなと思いました。

そして7月28日に私の協力隊としての任務について地域の皆さんに発表させていただきました。私は広野町に誰でも利用できる交流スペースを作ろうとしています。発表会を通してたくさんの貴重な意見を聞くことができました。ご参加いただいた皆様には本当に感謝しています。ありがとうございました。今後もこのようなイベントを定期的で開催し、皆さ

んの意見を取り入れた交流スペースを作りたいと考えています。ご協力をお願いします。



問 復興企画課 ☎0240-27-1251

テレビに関する無償支援について

地上デジタル放送の映りが悪くてお困りの方は、「デジサポ福島」の無償支援を受けることができます。お気軽に相談受付ダイヤルまでご連絡ください。

[相談事例]

- テレビが映らない。映りが悪い。
- 特定の放送局が映らない。季節によってテレビの映りが悪くなる。
- 帰還してみたらアンテナが壊れたり劣化して困っている。

[支援事例]

- アンテナやケーブル、ブースターなどの点検
- 壊れた(劣化した)アンテナ、ケーブル、ブースターなどの改修
- 個別アンテナの新設工事
- 共同アンテナの新設・加入工事

[支援条件]

■東日本震災時に原発避難区域にお住いだった方（被災証明・罹災証明）

■NHK放送受信契約者、または今後受信契約を結ばれる方

※支援の対象は地上デジタル放送のみです。BS・CS放送は対象になりません。

【相談受付・支援申込先】

デジサポ福島（総務省 福島原発避難区域テレビ受信者支援センター） ☎0570-007-401

（IP電話・PHSからは☎024-525-8220）

受付時間 午前9時～午後6時

（土日祝日・年末年始休日を除く）

〒960-8031 福島市栄町10-21 福島栄町ビル7階

Webサイト <https://www.digisuppo-fukushima.jp/>

蛇口における水道水中の放射性物質モニタリング検査について

双葉地方水道企業団では、安心して水道水をお使いいただくために、ご家庭の蛇口から出る水道水の放射性物質検査を実施しています。
申込期間は、令和2年(2020年)2月28日(金)までとなっております。
 検査を希望される方は、右の方法により検査受託事業者へお申込みください。

お申し込みには、令和元年6月広報に同封した専用の申込用紙(チラシ)が必要です。

紛失等の場合は、双葉地方水道企業団のホームページからプリントアウト可能です。ぜひ、ご利用ください!

(連絡先: 施設課浄水係 ☎0240-25-5341)

《お申込み方法》

・検査受託事業者: (株)江東微生物研究所
 環境衛生事業部いわき

①郵送の場合

〒970-1144 福島県いわき市好間工業団地4-18

②FAXの場合 FAX番号: 0246-36-7142

水道水中における放射性物質のモニタリング結果

■採水場所: 小滝平浄水場 ■水源: 大船水源(表流水)

採水年月日	ヨウ素131	セシウム134	セシウム137
2019/7/1 ~ 2019/7/29	不検出	不検出	不検出

※いずれの検体も、7月29日時点で放射性物質は不検出です。
 ※「不検出」とは、一定の条件で測定機器が検出できる最小値(1Bq/kg)未満であることを示しています。
 ※現在、広野町内の水道水は、小滝平浄水場および小山浄水場より給水しております。

■採水場所: 小山浄水場 ■水源: 木戸川(ダム放流水)

採水年月日	ヨウ素131	セシウム134	セシウム137
2019/7/1 ~ 2019/7/29	不検出	不検出	不検出

測定機関: 双葉地方水道企業団
 分析装置: ゲルマニウム半導体検出器
 検査頻度: 毎日
 測定方法: 水道水等の放射能測定マニュアル(厚生労働省)

《参考》検査日現在の目標値

(単位: Bq/kg)

	ヨウ素131	セシウム134	セシウム137
食品衛生法の規定に基づく 新たな基準による目標値	—	10	

※これまで暫定規制値が設定されていた放射性ヨウ素については、半減期が短く、国に平成23年7月15日以降の検出報告がないことから、規制の対象から除外されました。

浄水場を見学してみませんか?

双葉地方水道企業団では、『どのようにして安全な水道水が作られているか』を皆さんに直接ご覧いただき、水道水の安全・安心を再確認していただくことを目的に、浄水場の見学を随時受け付けています。

ご家族やお友達同士、学校・企業など、どのようなグループでもOKです! まずは、お電話にてご相談ください。

見学のご相談・お申し込みは 双葉地方水道企業団 総務課 総務係 ☎0240-25-5315 まで

2019年度 水道修理当番表

【緊急時連絡先】 双葉地方水道企業団 ☎0240-25-5315

業者名	年月	2019年9月	2019年10月
北陽管工(有) ☎0240-27-3419		2日~8日・23日~29日	14日~20日
(有)山忠設備工業 ☎0240-27-3311		1日・16日~22日	7日~13日・28日~31日
(有)吉田鉄工所 ☎0240-27-3241		9日~15日・30日	1日~6日・21日~27日

問い合わせ **双葉地方水道企業団**

〒979-0515 福島県双葉郡楢葉町大字上小埜字小山6-2
 ☎0240-25-5315(代表) ☎0240-25-5385
 E-mail: soumu@f-mizu.jp

消防署からのお知らせ

9月1日は「防災の日」です。 地震への備えはできていますか？



防災の日を含む一週間（8月30日～9月5日）は防災週間と定められています。

防災の日は大正12年9月1日に発生した関東大震災に由来します。

大きな災害によって電気・通信・道路などのライフラインが途絶えてしまったとき、復旧に要する期間はおよそ3日間とされています。

そのため、最低限3日分の非常食や水を備蓄しておく必要があります。

防災グッズの確認や、万が一地震が発生した際の避難経路や避難場所を家族で確認してみましょう。



スプレー缶・カセットボンベの処理方法の確認をお願いします！

スプレー缶・カセットボンベ等は生活に欠かせないものとなっておりますが、使用後の処理を間違えると火事や爆発事故が発生する可能性があります。また適切に処理をしないままゴミ袋にいれるとゴミ収集車で火事が発生する事故も発生しています。

住んでいる地域のごみ出し方法を守り、安全に廃棄するようお願いします！



双葉郡内の場合

①缶の中身をすべて出し切ってください。



②火の気がない屋外等で穴を開ける



③指定のゴミ袋に入れて指定日に！



他の地域の場合

例1：缶の中身をすべて出し切るだけ。

例2：缶に2箇所穴を開けて出す。

など地域によって処理方法が異なるので必ず住んでいる地域のやり方で行うようにしてください。

住んでいる地域の市町村ホームページや広報誌等に処理方法が記入されています。

各ご家庭で確認をお願いします！

火事と救急は119番

浪江消防署

富岡消防署

☎0240-34-4111

☎0240-22-2119



広野町内ごみ収集カレンダー

9月

10月

日	月	火	水	木	金	土
1	2	3	4	5	6	7
	可燃	ペットボトル プラスチック	不燃	可燃		
8	9	10	11	12	13	14
	可燃	ペットボトル プラスチック	カン類	可燃		
15	16	17	18	19	20	21
	可燃	ペットボトル プラスチック	ビン類	可燃		
22	23	24	25	26	27	28
	可燃	ペットボトル プラスチック		可燃		
29	30					
	可燃					

日	月	火	水	木	金	土
		1	2	3	4	5
		ペットボトル プラスチック	不燃	可燃		
6	7	8	9	10	11	12
	可燃	ペットボトル プラスチック	カン類	可燃		
13	14	15	16	17	18	19
	可燃	ペットボトル プラスチック	ビン類	可燃		
20	21	22	23	24	25	26
	可燃	ペットボトル プラスチック		可燃		
27	28	29	30	31		
	可燃	ペットボトル プラスチック		可燃		

広野町内でのごみの収集について

9月および10月の広野町内でのごみ収集日は次のとおりです。

ごみステーション周りの汚れが大変目立ちます。ごみを出す場合は「ごみと資源の分け方・出し方」を確認し、指定ゴミ袋に分別して、収集日当日に自宅近くのごみステーションボックス内に出してください。

カセットボンベ・スプレー缶類を出す際は、爆発や火災など事故になる恐れもあります。必ず使い切ってから穴をあけて出してください。なお、ライター類も同様に使い切ってから出すようにしてください。

粗大ごみを出すときは、南部衛生センター【TEL0240-25-4609】へ3日前まで連絡してください。受付時間は、午前8時30分から午後3時45分までです。収集業者がご自宅まで回収しにお伺いします（有料です）。

ご家庭で不要となった衣類は、広野町役場、広野町公民館に古着リサイクルボックスを設置しています。資源の再利用によるごみの減量にご協力ください。

また、古紙類（新聞、ダンボール、雑誌など）については、広野町役場車庫にて随時回収しています。

【指定袋販売店】

- ・島村金物店
- ・福島さくら農協広野支店
- ・ニツ沼直売所
- ・ローソン
- ・渡辺金物店
- ・広野薬局
- ・イオン広野店
- 広野下北迫店
- ・(株)四倉屋
- ・セブンイレブン広野町店
- ・ニューヤマザキデイリーストア
- ・ローソン
- ・堀江商店
- ・ファミリーマートJヴィレッジ前店
- 広野みらいオフィス店
- 広野折木店

こちらJヴィレッジフィットネスクラブです!



そろそろ秋に近づいてきましたね。秋と言えば『運動の秋』という言葉をよく耳にしますが皆さん由来はご存じですか?

『運動の秋』の由来の一つ目は、涼しくなり運動しやすい気温になるということです。二つ目は、エネルギー消費量が上がってくる時期ということです。人は体温調節のためにエネルギーを消費しますが、気温が高い夏にはエネルギー消費量が低く、気温が低い冬に近づくにつれて体温を保つためにエネルギー消費量が高くなり、ダイエットに向いている時期といわれております。

これらのことより、エネルギー消費量の上がるこの時期、そして運動が行いやすい気温ですので今から運動をはじめてみましょう!

今回は脂肪燃焼にも効果的な有酸素運動のエアロビクスの振り付けを2種類ご紹介いたします。



~準備するもの~

- 好きな音楽(なくても大丈夫ですがある方はミッキーマウスマーチに近いテンポのものが良いです。)



~振りつけ~

◎ステップタッチ



両手を腰に当て正面を向きます。

右脚を外側に一歩踏み出します。



1



2

左脚を引き寄せ軽く膝を曲げます。

左も同様に行い繰り返していきます。



3



4

◎Vステップ



胸の前で腕をクロスします。

右脚を斜め前に踏み出します。この時右手を上へ伸ばしていきましょう。



1



2

左も同様に行います。

右から順番に戻していきます。



3



4

左 右



1, 2, 3, 4の動きをそれぞれ4セット続けてみましょう。余裕のある方は2種類の動きをつなげて行ってみましょう。次回も引き続きエアロビクスの振り付けをご紹介しますので、少しずつ覚え、楽しく運動していきましょう!

Jヴィレッジフィットネスクラブよりお知らせ

Jヴィレッジフィットネスクラブは、ジムはもちろんプールや体育館、浴場のある施設となっております。

運動が苦手な方でも気軽にご利用できます♪皆様のご来館をスタッフ一同心からお待ちしております!

営業時間: 平日(火~金曜日) 午前10時~午後9時

土曜・祝日 午前10時~午後4時30分

休館日: 日曜日・月曜日

☎0240-23-7013

Jヴィレッジ フィットネスクラブ トレーナー

かしむら ゆり
榎村 結理

●出身地: いわき市

●好きな秋の食べ物:
さんまの塩焼き



健診結果説明会のお知らせ

健診を受けた後が大切です。健診結果をみながら生活習慣を見直してみしましょう。

○日 時：9月18日（水）午後1時30分から午後3時まで

○場 所：保健センター

○内 容：医師の講話「生活習慣病を予防するには」

個別健康相談

血圧、血糖値測定

○持ち物：健診結果

*地区集会所でも保健師等の個別健康相談を行います。詳細は健診結果通知に同封します。



問 広野町保健センター ☎0240-27-3040

「心の相談会」について

様々な心の問題についてお困りの方、またその家族の方を対象に、臨床心理士による「心の相談会」を実施しています。

○日 時：9月20日（金）、10月4日（金）

午前10時～正午

○場 所：保健センター

自分ひとりで悩まず、お気軽にご相談ください。

事前に予約が必要となります。2日前までに、保健センターへご連絡ください。



問 広野町保健センター ☎0240-27-3040

子どもが遊べる場所を無料で開放しています! ~なかよしランド~

申し込み不要

○開放日：月・水・金曜日（ただし祝祭日は除く）

○時 間：午前9時から正午まで

○場 所：保健センター（健康増進ホール）

○対 象：就学前の乳幼児とその保護者

○内 容：おもちゃや絵本はお貸しします。

問 広野町保健センター ☎0240-27-3040

げんキッズのご案内

「げんキッズ」は、就学前のお子さんを対象に、テーマ遊びや保護者同士で情報交換をする場で、保育士等による育児相談なども行っています。

第2、第4木曜日の午前10時～午前11時30分です。みなさんの参加をお待ちしています。

開催日	会場	内容
9月12日（木）	広野こども園	運動あそび
9月26日（木）	広野町児童館	戸外あそび
10月10日（木）	広野こども園	戸外あそび
10月24日（木）	広野町児童館	レッツ！ハロウィーン

※帽子と動きやすい服装でご参加下さい。



広野町は、
肥満の人が
多いだね！

第2次広野町健康づくり計画から

～動いて変えよう！！みんなのからだ～

広野町民は運動をしている人が、全国平均より低い傾向にあります！
週2回以上運動している人は、平成30年度の目標は60%でしたが、結果は26.8%でした。特に40歳代の男性が運動をしている割合が少ない状況です。



<ワークショップの意見>

- 「ウォーキングをしている人が多い」「パークゴルフ等で積極的に運動している」「スポーツに取り組む子どもたちが多い」
 - 「運動する機会が少ない」「健康体操が長続きしない」「どこに行くにも車を使う」「輪から離れると運動できない」「肥満、メタボが多い」
- また、「運動する人が限られている」「運動する人としらない人が二極化」という声もありました。

自分の体力を知り、運動教室への参加やウォーキング等運動を始めてみましょう。ひろの健康ポイントの点数が獲得できるメニューもあります。

問 広野町保健センター ☎0240-27-3040

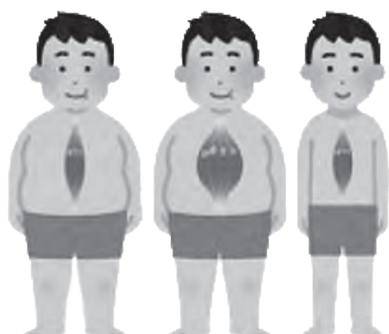
弁護士によるB型肝炎特別措置法相談会（無料）のお知らせ

- 日 時：令和元年9月14日（土）
午後1時30分から午後4時（受付 午後3時まで）
- 場 所：いわき市労働福祉会館 会議室2・和室
- 対 象：集団予防接種でB型肝炎になった人とその家族を対象とした弁護士による相談会
- 問合せ：☎025-223-1130
- その他：予約優先、当日会場での申込み可、個人情報厳守

9月は健康増進普及月間です

糖尿病、がん、心臓病、脳卒中等に代表される生活習慣病は、日常生活のあり方と深く関係しています。運動、食事、禁煙等の生活習慣改善の重要性について一人ひとりの理解を深め、健康づくりの実践を促進するために、9月1日から30日までの1か月間を「健康増進普及月間」としています。健診結果を確認して、必要な生活習慣改善にとりくみましょう。

統一標語「1に運動 2に食事 しっかり禁煙 最後にクスリ ～健康寿命の延伸～」



～一口メモ～

メタボリックシンドローム（内臓脂肪症候群）ってなに？
⇒生活習慣が原因で、内臓脂肪が増え、生活習慣病や血管の病気になりやすくなっている状態をいいます。
腹囲が男性85cm以上、女性90cm以上で、高血圧・高血糖・脂質異常が2つ以上あった場合該当します。

問 広野町保健センター ☎0240-27-3040

休日等診療医療機関のお知らせ

※変更となる場合がありますので、事前に当番医療機関へお問い合わせください。

月 日	曜日	医療機関	診療時間
9月7日	土	高野病院	9:00~16:00
		馬場医院	8:00~12:00
8日	日	高野病院	9:00~15:00
14日	土	高野病院	9:00~16:00
		馬場医院	8:00~12:00
15日	日	馬場医院	9:00~15:00
16日	月	高野病院	9:00~15:00
21日	土	高野病院	9:00~16:00
		馬場医院	8:00~12:00
22日	日	馬場医院	9:00~15:00
23日	月	高野病院	9:00~15:00

月 日	曜日	医療機関	診療時間
9月28日	土	高野病院	9:00~16:00
		馬場医院	8:00~12:00
29日	日	高野病院	9:00~15:00
10月5日	土	高野病院	9:00~16:00
		馬場医院	8:00~12:00
6日	日	高野病院	9:00~15:00

【医療機関連絡先】

- ・高野病院 広野町大字下北迫字東町214
☎0240-27-2901
- ・馬場医院 広野町大字下浅見川字広長100-6
☎0240-27-2231

内部被ばく検査のご案内

町民の皆様を対象に内部被ばく検査を下記のとおり実施しております。検査を希望される場合は予約が必要になりますので、保健センターへお申込みください。

	受付時間	月	火	水	木	金	土	備考
保健センター	午前9時~正午	○	○	○	○	○	予 ₂	○:実施 -:未実施 予 ₁ :前日(月曜日)までに予約が必要 予 ₂ :第2・4土曜のみ実施。前々日(木曜日)までに予約が必要
	午後1時~午後5時	○	○	○	○	○	-	
	午後5時~午後6時30分	-	予 ₁	-	-	-	-	

※事業等の都合で実施できない時間帯がありますので事前にご確認ください。

問 申 広野町保健センター ☎0240-27-3040

減塩料理教室に参加してみませんか？

「血圧が高いですね」と言われたことがある方やお薬を飲んでいる方、「減塩したいと思うけどどうすればいいかわからない」という方、教室に参加して減塩のポイントを学んでみませんか？ 参加は無料です！お気軽にご参加ください。

○日 時：10月3日(木) 午前10時~午後1時
(毎月開催予定です)

○場 所：広野町保健センター

○内 容：健康に関する講話、調理実習、個別相談等

○持ち物：エプロン、三角布



※電話又は保健センター窓口にて、9月30日(月)までにお申込みください。

問 申 広野町保健センター ☎0240-27-3040

9月は「食生活改善普及月間」です

厚生労働省では、一人ひとりが改めて食生活改善について理解を深め、日常生活での実践を進めることを目的として、毎年9月を「食生活改善普及月間」と定めています。

いつまでも元気で過ごすために、まずは食生活を振り返ってみませんか？

今回は食生活を改善するためのポイントをご紹介します。



例えば・・・

- 青菜のお浸し ○きんぴら
- 酢の物 ○煮物
- サラダ ○具沢山みそ汁

～毎日野菜を プラス1皿～

生活習慣病の予防の観点から、1日350g以上の野菜が必要とされています。しかし、20歳以上の野菜摂取量は平均288gで、目標量に対し約60g不足しています。小鉢1つの野菜重量はおよそ70gであることから、普段の食事にプラス1皿で目標量をとることができます。

～野菜を今より多くとるヒント～

- ・加熱することでカサが減って食べやすくなる（茹でる、煮る、レンジでチンするなど）
- ・外食のときは1品ものではなく定食を
- ・冷凍野菜やカット野菜を活用する



減塩で健康生活

目標は現在の摂取量から-2g。だし・柑橘類・香辛料等を使って、おいしく減塩。栄養表示を見て、かしこく減塩。



～おいしく減塩 1日マイナス2g～

食塩の摂り過ぎは、高血圧をはじめとした生活習慣病に深くかかわっています。また、胃がんのリスクを高めることが報告されています。

食塩は、しょうゆやみそなどの調味料だけではなく、パンや麺類、肉の加工食品、魚の加工食品、インスタント食品、レトルト食品などに多く含まれています。まずは、今よりマイナス2gの減塩を目標に、日頃から減塩を心掛けましょう。

1日の食塩摂取目標量 **男性8g未満** **女性7g未満**

～減塩の工夫～

- ・だしを利かせて調味料は控えめに
- ・汁物は1日1回、具だくさんに
- ・加工肉や練り製品を控える
- ・麺類の汁を残す
- ・ドレッシングやソースなどは『かける』より『少しつける』
- ・減塩商品を活用する(しょうゆ、味噌、肉加工品など)
- ・メイン料理(主菜)はしっかり味付けし、小皿料理(副菜)は薄めの味付けでメリハリをつける



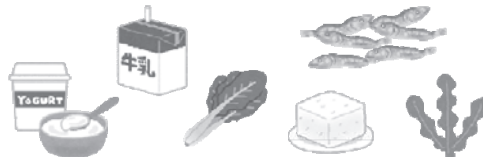
～毎日のくらしに withミルク～

カルシウムが不足気味の日本人。20代～30代の3人に1人が牛乳・乳製品を摂っていません。カルシウムとたんぱく質がバランスよく含まれる、牛乳・乳製品をしっかり摂って丈夫な骨を作りましょう！

ただし、牛乳は1日にコップ1杯程度を目安に、飲み過ぎには気をつけましょう。

～牛乳・乳製品が苦手な人は？～

カルシウムは、小松菜や大根の葉、切り干し大根、大豆・大豆製品、小魚、海藻類でも補えますので、上手に取り入れましょう。



広野文芸欄

季節を詠む 時流を読む

広野町葉月句会 猪狩行々子選

暁月

かけ廻るまんまるお尻裸の子
ねえ じいじと内緒の話夏の夕

遠藤 和子

石段をのぼる猫の背雷雨打つ
三重に連なる山や雲の峰

芦川 鋭章

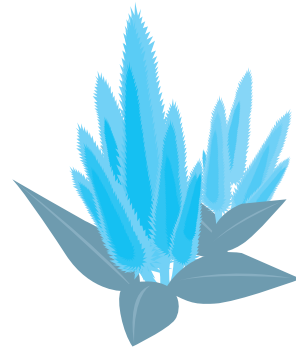
夕焼けや浸したままの四つ手綱
食前酒の切子の猪口や冷奴

遠藤 恵美子

もてなしのピザ焼きくるる夏炉かな
久々の奉仕作業の汗みどろ

令子

千年の淡き色香の蓮の花
蝸の声に包まれ村歌舞伎



松本 千枝子

学園祭の装飾となる緋のカンナ
桃色に今年も咲ける百日紅

塩 史子

町の人口倍に膨らむ花火の夜
三代の元号を生き終戦忌

鈴木 尚子

瞬きを忘れてしまう大花火
会釈する記憶おぼろな盆の客

遠藤 健太郎

冷し酒のグラスの結露詰将棋
たまたまの昼寝ついつい寝過ぎせり

会員募集のお知らせ

広野町俳句会では、会員を募集しています。俳句に興味のある方大歓迎です。俳句を通してみなさんと交流してみませんか。詳しくは、下の連絡先までお問い合わせください。

問 広野町俳句会 ☎090-7063-1676

固定資産税（第3期）、国民健康保険税（第3期）、介護保険料（第3期）納期限は9月30日です

固定資産税（第3期）、国民健康保険税（第3期）、介護保険料（第3期）の納期限などは、次のとおりです。

- 納期限 9月30日（月）
- 納付場所
- ①あぶくま信用金庫 本・支店
 - ②福島さくら農業協同組合 本・支店
 - ③東邦銀行 本・支店
 - ④いわき信用組合 本・支店
 - ⑤ゆうちょ銀行 東北6県の各支店
 - ⑥福島銀行 本・支店

- ⑦大東銀行 本・支店
- ⑧広野町役場 出納室
- ⑨コンビニエンスストア

- 口座振替日 あぶくま信用金庫 9月30日（月）
その他の金融機関 9月26日（木）

※口座振替については、振替日前に口座残高のご確認をお願いします。

問 町民税務課 収納係 ☎0240-27-4160
健康福祉課 保険年金係 ☎0240-27-2113

英語であれこれ

第16回



カイル・ホップス

July 2019

This month was pretty eventful for me.

7月は予定がたくさんありました。

Part of the way through the month we had a three day weekend.

中旬には、3日間のお休みがありました。

I decided to go with my girlfriend up to Iwate prefecture.

ガールフレンドと岩手県に行くことにしました。

We were staying in the town of Miyako.

宮古に滞在しました。

We wanted to be able to drive to surrounding places so I drove use there.

その周辺をドライブしたかったので、車で行きました。

It took about 7 or 8 hours to drive from Iwaki to Miyako but it was okay because I love to drive.

いわきから宮古まで7、8時間かかりましたが、私は運転が好きなので、全然大丈夫でした。

We left on Saturday and stopped in Sendai to see the castle ruins.

土曜日に出発し、城跡を見学するために、仙台に寄りました。

I also got a famous green bean milkshake from there.

更に、有名な「緑の豆のミルクシェイク（ずんだシェイク）」も飲みました。

It was very good.

とてもおいしかったです。



We didn't arrive in Miyako until around 10 at night.

宮古への到着は、夜の10時を過ぎてしまいました。

On Sunday we went to Jodogahama beach.

日曜日には、「浄土ヶ浜」に行きました。

It was a wonderful day and we had a great time seeing all the sights.

景色がとてもよく、素晴らしい時間を過ごしました。

We spent all of Monday driving back home.

月曜日1日かけて、自宅まで戻りました。

On the final weekend of the month I went to Tokyo.

月の最後の週末に東京に行きました。

My girlfriend was returning to her home country so I went to see her off I took Friday off from work so we could leave in the morning after she had her apartment checked.

私のガールフレンドが帰国するので、見送るために金曜日に休みを取り、彼女がアパートを引き払ったのち、午前中に出発しました。

We arrived in Tokyo at around 4 and decided to go straight to the hotel in Narita.

東京には4時頃に到着し、成田のホテルまで直接向かうことにしました。

The next day we left in the morning to go back to Tokyo.

次の日、朝出発し、東京に戻りました。

We spent the day exploring and ate at one of my favorite American restaurants Outback Steakhouse.

街の散歩や大好きなアメリカン・ステーキのお店での食事、一日を過ごしました。

I had bbq ribs. It was delicious.

リブステーキを食べました。とてもおいしかったです。

On Sunday my girlfriend flew out and I headed back to Iwaki.

日曜日に彼女は旅立ち、私はいわきに戻りました。

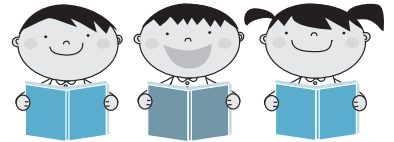
While I am sad she left we had a fun final weekend in Japan.

とても寂しいですが、最後にとっても楽しい日本での週末を過ごすことが出来ました。





図書室だより



☆☆☆ 新着本のご案内 ☆☆☆

『ノーサイド・ゲーム』

池井戸 潤：著（一般図書）

未来につながる、パスがある。大手自動車メーカー・トキワ自動車のエリート社員だった君嶋隼人は、とある大型買収案件に異を唱えた結果、横浜工場の総務部長に左遷させられ、同社ラグビー部アストロズのゼネラルマネージャーを兼務することに。かつて強豪として鳴らしたアストロズも、いまは成績不振に喘ぎ、鳴かず飛ばず。巨額の赤字を垂れ流していた。果たして君嶋はアストロズを再生できるのか…？ラグビーに関して何の知識も経験もない、ズブの素人である君嶋が、お荷物社会人ラグビーの再建に挑む。また、本書を原作としたドラマが今年の7月よりTBS日曜劇場で放送されています。原作とドラマを見比べて、それぞれの違いを探してみるのも面白いと思います。



『超効率勉強法』

メンタリストDaiGo：著（一般図書）

貴重な時間を限界まで有効に使う「超効率勉強法」とは？本書では著者自身が、入学試験・資格試験・昇進試験などすべての試験で効果のある、科学的根拠に基づいた方法が数多く紹介されています。慶應義塾大学理工学部在学中は人工知能に関することを研究および人間の「心」を探求。その後、活動をビジネスおよびアカデミックに方向転換し、企業のビジネスアドバイザーやプロダクト開発者、作家、大学教授といった数多くの肩書きを獲得している。著者は一体どんな方法で膨大な量の知識・スキルを学習し、それらすべてを効率的に結果につなげているのか？「人生を最大化する勉強法」を初公開します。もちろん、入学試験、資格試験、昇進試験、検定試験にも役立つノウハウが満載です。最短の時間で最大の成果を手に入れるDaiGo式・オキテ破りの勉強法が豊富に紹介されています。日常生活に役に立つ内容もありますので、みなさんもぜひ試してみてください。



『チコちゃんに叱られる』

海老 克哉：文・オオシカ ケンイチ：絵（児童図書）

現在放送されているNHKの人気番組「チコちゃんに叱られる」の主人公である永遠の5歳・チコちゃん、あの「なぜ」を知った日は…。本書では、NHKの構成作家とキャラクターデザイナーの著者2人が、チコちゃんのひみつを明かす。チコちゃんが「いってらっしゃーい」といってお別れするとき「てをふるのなぜ？」という素朴な疑問をもったのは、あれは、3歳の時だった…。知られざる“エピソード ゼロ”が絵本になりました。好奇心旺盛で何でも知っているチコちゃんは、こうして誕生した！チコちゃんを持っている知識のパリエーションは豊富で幅広い世代にたまることばかりです。読み聞かせだけでなく、教養本としてもおすすめです。



『子どもの考える力をつける3つの秘密道具』

岸良 裕司：著・きしら まゆこ：イラスト（児童図書）

お悩み解決探偵のにゃんと探偵団といっしょに、みんなのお悩みを解決する3つの秘密道具の使い方を学ぼう。にゃんと探偵団が「はこ・やじるし」・「バナナ」この3つの秘密道具を使ってみんなの悩みを解決する。本書では、ものごとを論理的に考え、自分で答えを見つける方法をわかりやすく解説されています。「勉強がらいをなおすにはどうしたらいいの?」「失敗したらどうすればいいの?」「夢をかなえるにはどうすればいいの?」など、子どもにとって身近な悩みについて考えながら、3つの秘密道具の使い方が身につくようになっています。学校などの教育現場では、テストの点数だけでなく、「ものごとを自分の力で考え解決する能力」も評価する方向にシフトしています。そして、社会に出てから役立つのはこの能力が必要不可欠となっています。本書は子ども向けになっていますが、大人の方にもぜひ読んでいただきたい一冊です。



図書室の開室時間について

開室時間は午前8時30分から午後5時15分となります。

9月の休室日のご案内

3日(火)・10日(火)
17日(火)・24日(火)

※図書室では、利用者から本のリクエストを受け付けています。
また、ご家庭で不要となった本をリサイクル図書などとして活用しています。
詳しくはスタッフまでお尋ねください。

Jヴィレッジ紹介コーナー

平成31年4月20日に福島県の復興のシンボル施設として全面再開した、Jヴィレッジが町民にとって身近に感じ、利用促進がはかれるよう、6月号からシリーズで紹介させていただきます。

第4回目は、誰でも利用できる会議室と宿泊施設を紹介いたします。

○会議室紹介



○宿泊施設紹介（客室総数200室）



○会議室、宿泊施設ご利用料金のご案内（令和元年9月6日現在）

※下記表示価格はすべて税抜き価格です。

◎ご宿泊料金

お部屋タイプ	ご利用人数	料金(お一人様)
アネックス (シャワー・トイレ付) シングルルーム(18㎡) (エキストラベッド使用)	1名/室	7,600円～
	2名/室	7,000円～
アネックス (シャワー・トイレ付) ジュニアスイートルーム(36㎡)	2名/室	8,400円～
サウスウイング (バス・トイレ付) ツインルーム(30㎡)	2名/室	8,700円～
サウスウイング (バス・トイレ付) スイートルーム(60㎡)	2名/室	13,400円～
ノースウイング (トイレ付) フォースルーム(32㎡)	4名/室	5,900円～
	3名/室	6,900円～

※ご朝食付きプランもございます。(プラス1,000円にて承ります)
 ※ご夕食付きプランもございます。(プラス2,000円～承ります)
 ※アネックスご利用のお客様は8F展望風呂をご利用頂きます。
 ※ノースウイングご利用のお客様は、2F浴場をご利用頂きます。
 ※小学生以下のお子様料金の設定もご用意しております。お気軽にご相談下さい。

会議室、宿泊施設のお問合せ先
 ☎0240-23-7311

◎会議室料金(1時間あたり単価)

会場名	料金	ご利用の目安	広さ
研修室 1	3,000円	スクール36席	46㎡
研修室 2	2,500円	スクール27席	36㎡
研修室 3	3,000円	スクール36席	50㎡
研修室 4	2,500円	スクール27席	43㎡
光の間	5,000円	スクール66名	81㎡
風の間	3,000円	スクール45名	48㎡
応接室 1	3,000円	応接セット8名	15㎡
応接室 2	3,000円	会議10名程度	23㎡
チームサロン 1	3,000円	応接セット10名、 囲み12名	58㎡
チームサロン 2	3,000円	4名掛け×4卓、 予備4脚	52㎡
コンベンションホール	20,000円	階段教室162席	153㎡
Jヴィレッジホール	30,000円	スクール200席	323㎡

※各種研修用機材(有料)もご用意しております。

●9月のJヴィレッジで開催されるイベント紹介

No.	月 日	イベント内容	備 考
1	9月21日(土) ～9月22日(日)	第30回全日本大学アルティメット選手権大会 本選	

※1 入場料 無料、どなたでもご覧いただくことができます。

〈バナナ収穫式〉

広野町国産バナナ 愛称決定!!



広野町国産バナナの愛称については、令和元年6月1日から6月30日の期間で、一般公募し、384件（北は北海道、南は九州 全国各地から）の応募をいただき、その中から8月19日

名称「朝陽に輝く水平線がとても綺麗なみかんの丘のある町のバナナ」

愛称「^{きれい}綺麗」と決定いたしました。



↑ 収穫式に臨んだ内堀雅雄知事（左）遠藤智町長



↑ さみを入れる内堀雅雄知事と遠藤智町長

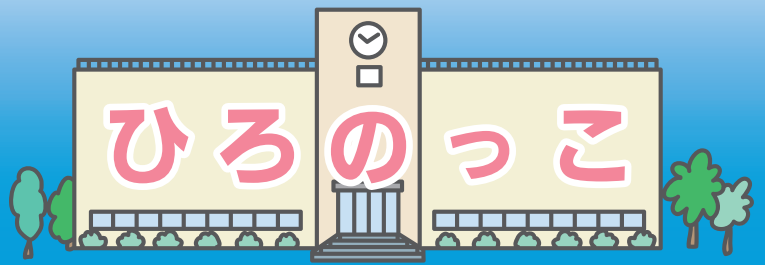


↑ 収穫したバナナを追熟庫に入れスイッチを入れる内堀雅雄知事と遠藤智町長



↑ 園内ビニールハウス内のバナナの説明を行う中津弘文振興公社社長

- ・ 広野町教育委員会事務局 : ☎0240-27-4166
- ・ 広野中学校 : ☎0240-27-3224
- ・ 広野小学校 : ☎0240-27-2332
- ・ 広野こども園ひろばーく : ☎0240-27-2345
- ・ 広野町児童館 : ☎0240-27-3288



みんなも入る??

広野こども園



↑未満児ホールにて0.1.2歳児の子たちです

未満児ホールにて、みんなでサークルに入って遊びました。

「入れて」「いいよ」ことばのやりとりを楽しみながら2歳児の友だちがリードしてくれ、出たり入ったり…。

異年齢児のふれあいも楽しい時間です。

いらっしゃいませ!!

広野こども園



↑法被を着て「夏まつりごっこ」を楽しむ子どもたち

長い夏休み、預かり保育の子どもたちを中心に夏まつりごっこをしました。

自分たちで品物や飾りを作り準備万端!最後には未満児クラスの友だちも誘ってすっかり気分はお店屋さん。異年齢児との交流も深まり存分に楽しむことができました。

○広野こども園 9月行事紹介

No.	月日	行事内容	開催場所
1	9月12日(木)	げんキッズ わくわくタイム(こども園・小学校連携)	こども園
2	9月28日(土)	運動会	〃



☎0240-27-2345

問 広野こども園ひろばーく
 途中入園した人および退園した人などは、早めにお知らせください。詳しくは広野こども園へお問い合わせください。

私立幼稚園に通園している幼児の平成31年度入園料・保育料の補助制度があります。町民税額(世帯内の合計額)により補助金額を決定します。税額によっては該当しない場合もあります。また、通園先の自治体で補助される場合は、対象となりません。書類などの配布は、通園先の幼稚園を通して行いますので、現在通園している人、途中入園した人および退園した人などは、早めにお知らせください。詳しくは広野こども園へお問い合わせください。

**私立幼稚園就園
 奨励費補助事業**



学校給食に使用する食材については、毎日放射性物質の検査をしています。

児童・生徒数

小学校 160人 中学校 76人
 こども園 86人 児童館 92人

R1.8.22現在

宿泊活動 —自然の中で、皆で協力することを学ぶ—

広野小学校



↑キャンドルファイアを楽しむ子どもたち

7月10日から12日まで5年生が、いわき海浜自然の家で2泊3日の宿泊活動を実施しました。「砂の芸術」や「キャンドルファイア」などを行い、「砂の芸術」では協力してカメなどを作っていました。また、「キャンドルファイア」では「協力・友情・努力・健康」について考えたりゲームをしたりして楽しいひとときを過ごしました。短い期間ですが、子どもたちの成長を感じた3日間でした。

○広野小学校 9月行事紹介

No.	月 日	行事内容	開催場所
1	9月20日(金)	富岡支援学校との交流事業	広野小学校

☆わくわく夏祭り☆

広野町児童館



↑手作りの『さかなつり』を楽しむ子どもたち♪

7月26日は、子どもたちが楽しみにしていた夏祭りを行いました。チームを作り、ゲームで得点を競い合ったり、スーパーボールすくいをしたり、チョコバナナを作ったり…。

いっぱい遊んで、たくさん食べて♪笑顔のたえない、とっても楽しい1日になりました。

○広野町児童館 9月行事紹介

No.	月 日	行事内容
1	9月13日(金)	お誕生会
2	9月20日(金)	老人クラブの方々とのお月見団子作り
3	10月4日(金)	奉仕作業
4	10月7日(月)	特別日程・グラウンドゴルフ

被災児童生徒就学援助

平成23年3月11日に広野町に住民登録のあった子どもで、現在も広野町に住所を有し、震災により被災し経済的な理由により小学校・中学校への就学が困難と認められる児童生徒への就学援助(学用品・給食費など)を国の補助を受けて実施しています。

なお、認定については前年の総所得金額と世帯人数により決定します。総所得金額によっては該当しない場合もあります。

また、避難先の自治体で補助を受けている場合は、対象となりません。詳しくは広野町教育委員会学校教育課へお問い合わせください。

問 学校教育課

☎ 0240-27-4166

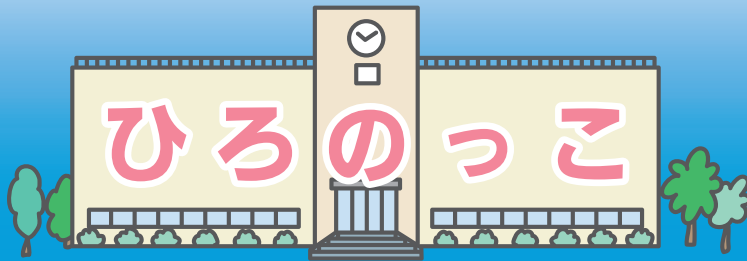


ふたば未来学園生徒数

中学校 80人 高等学校 427人

R1.8.22現在

ふたば未来学園：☎0240-23-6825



アカデミー通信



↑タイのワットアルンの前で

タイ遠征を終えて

JFAアカデミー福島 13期生 阿部 琉星

僕たち13期生(中2)は、夏休みを利用し、タイに遠征に行きました。僕自身、初めての海外遠征で、楽しみや不安もありましたが、あっという間の5日間でした。日本と環境が違う中で、サッカーや食事を含め生活することは、とても難しかったです。様々なことを経験し、その一つ一つが自分にプラスになりました。今回の遠征で得たものを、これからのアカデミー活動に活かしていきたいと思います。

○アカデミー福島 9月行事紹介

No.	月 日	行事内容	開催場所
1	9月7日(土)	東海プリンスリーグ vs浜松開誠館	時之栖A
2	9月14日(土)	東海プリンスリーグ vs中京院中京	時之栖A
3	9月21日(土)	東海プリンスリーグ vs中京大中京	時之栖A
4	9月8日(日)	静岡県Bリーグ vs聖隷クリストファー	時之栖A
5	9月14日(土)	静岡県Bリーグ vs静岡学園III	藤枝東
6	9月28日(土)	静岡県Bリーグ vs日大三島	愛鷹スポーツ広場

村上一中との交流会 広野中学校



←みんなで記念撮影

7月31日、新潟県の村上市立村上一中学校との交流会が広野中学校で行われました。この交流会は震災直後から交流が続いており、今年で9回目を迎えます。

交流会では、それぞれの学校が歌や踊りを披露したり、メッセージを交換し合ったりして、親睦を深めることができました。

東北大会出場



←メダル・表彰状を手にする女子剣道部員

7月22日～24日、南相馬市で行われた第62回福島県中学校体育大会で、女子剣道部が団体戦第2位、個人戦で井上由海選手がベスト8となり、東北大会への出場を決めました。3年生2人、1年生4人という少人数での東北大会出場は大変すばらしい結果でした。3年生のこれまでの努力を賞賛するとともに、1年生のさらなる活躍を願っています。

全国高校総合文化祭 「さが総文」演劇部門で 優秀賞に輝きました!

ふたば未来学園高等学校



↑優秀賞に輝き、表彰状、盾を手にする部員ら

同大会には東北ブロック代表の本校を含む2校と各ブロック代表と推薦を含む計12校が出場しました。初出場の本校は、マレーシアからの留学生の帰国後、演劇部員が様々な葛藤を経て友情を深めていく姿を描いた「Indrah〜カズコになろうよ〜」を上演しました。

東日本大震災や東京電力福島第一原発事故を織り込み、等身大の高校生の姿を演じた同舞台は優秀賞に輝きました。



8月1日(木) 双葉郡中高校生 交流会 FUTABA 1 DAY SUMMER SCHOOLが 開催されました!

ふたば未来学園中学校・高等学校



↑中高交流会の様子

双葉郡にゆかりのある中高生を主に対象とした中高生交流会「FUTABA 1 DAY SUMMER SCHOOL」が本校を会場に開催されました。秋元康さんの声掛け集まっていた著名人が中高生を対象に趣向を凝らした授業を行いました。因みに講師陣は小室哲哉さん(音楽家)、佐久間宜行さん(テレビ東京/テレビプロデューサー)、林真理子さん(作家)、平手友梨奈さん(欅坂46)とTAKAHIROさん(プロダンサー)、前田裕二さん(SHOWROOM代表取締役社長)といった豪華なものでした。

5つのワークショップに分かれ、生徒たちはそれぞれ普段の授業では決して味わえない、趣向を凝らした様々な体験をしました。



○ふたば未来学園 9月行事紹介

No.	月 日	行事内容
1	9月3日(火)	高校・前期期末考査(～6)
2	9月6日(金)	卒業生と語る会
3	9月11日(水)	中学・前期期末考査(～12)
4	9月12日(木)	前期期末考査(2/2)
5	9月30日(月)	前期終業式

HIRONO PRESENT | 2019
HIRONO STYLE

ラグビー
いわき市ラグビーフットボール協会

- ☑ タグラグビー体験
- ☑ タックル体験
- ☑ リフティング体験
- ☑ ゴールキック体験

※内容は一部変更する場合があります

サッカー
J-VILLAGE

- ☑ ミニサッカー体験
- ☑ キックターゲットチャレンジ
- ☑ サッカーテニス
- ☑ サッカーボーリング

※内容については当日の登録状況により決定

FMXショー
(フリースタイルモトクロス)
HIRONO Style × FREE Style

1回目 午前 11:00
2回目 午後 02:00 ※時間変更あり

2019

広野スタイル

スケートボード
スラックライン
ボルダリング

CHANNEL SQUARE

☑ スケートボード教室
対象：未経験者・初心者 各10名
(未経験者は保護者同伴)

1回目 午前 10:30-11:30
2回目 午後 01:00-02:00
※他の時間帯はフリー利用

☑ スラックライン教室
対象：未経験者・初心者 各10名
(未経験者は保護者同伴)

1回目 午前 10:30-11:30
2回目 午後 01:00-02:00
※他の時間帯はフリー利用

☑ ボルダリング体験

2019 9月15日 午前10時 ▶▶ 午後3時

令和元年 9月15日 広野町二ツ沼総合公園 南駐車場 含む

入場無料
(小児決行)

開催内容 ● FMXショー ● ラグビー ● サッカー ● スケートボード ● スラックライン ● ボルダリング ● 雑貨・飲食物等の出店

主催 広野町 共催 ひろのパークフェス実行委員会 お問い合わせ先 広野町役場復興企画課 0240-27-1251

平成31年度(令和元年度)福島特定原子力施設地域風災交付金事業

あなたの写真が広報ひろのに載っていたら、総務課の窓口でお渡しできます。お気軽にお問い合わせください。

人口と世帯数 (住民基本台帳人口による) 町内へ戻った人は必ず役場に届け出をしてください。

平成24年7月9日の住民基本台帳法の改正により外国人住民についても集計しています。

● 町のすがた ●

世帯数 2150世帯(+5)
総人口 4792人(+2)
(男) 2500人(+2)
(女) 2292人(±0)

令和元年7月31日現在

● 人のうごき ●

転入 14人
転出 13人
出生 5人
死亡 3人

令和元年7月の異動

● みなし居住率 ●

142.2%
(4188人+2626人) / 4792人
(町民居住者+滞在者) / 住基人口

令和元年7月31日現在

防災行政無線電話応答サービス ☎0240-28-0120 ※本サービスは、通話料のみ有料となります。

Hirono Town Public Information



発行/広野町 編集/総務課政策広報室
☎0240-27-2111

ホームページ <http://www.town.hirono.fukushima.jp>
Eメール soumu@town.hirono.fukushima.jp

● 広野町役場

福島県双葉郡広野町大字下北迫字苗代替35
☎0240-27-2111(代)