

東北に春を告げるまち

広報

# ひろの

## 観客を魅了する圧巻のパフォーマンス

— 広野スタイル×フリースタイル (ニッ沼総合公園) —



### ●Contents

まちの話題.....	2~3	消防署からのお知らせ.....	17
広野スタイル×フリースタイル...	4~5	広野町内ごみ収集カレンダー.....	18
新たなスタートを期して.....	6	保健だより.....	19~23
まちからのお知らせ.....	7~12	ひろのっこ.....	24~25
広野文芸欄.....	13	国際フォーラム.....	26~27
A L Tカイルの英語であれこれ.....	14	ひろの童謡まつり.....	28
図書室だより.....	15	ひろの秋まつり.....	29
水道企業団からのお知らせ.....	16	県知事選挙のお知らせ.....	30

No.566

# 2018.10



## 双葉地方町村会・双葉地方町村議会議長会合同要望活動を実施



↑吉野正芳復興大臣（写真中央）に要望書を提出

9月18日、双葉地方町村会と双葉地方町村議会議長会は合同で、復興庁の吉野正芳復興大臣をはじめ、国土交通省、環境省に対し要望活動を行いました。

要望事項として、①常磐自動車道の早期4車線化、②国道6号線の4車線化、③ふくしま復興再生道路の整備、④復興を支える道路の整備について要望し、過去に類を見ない極めて過酷な原子力災害であるという特殊事情を再度認識していただくとともに、双葉地方の復興・再生に向け国の責務として対応するよう強く求めました。

## 服部信明茅ヶ崎市長を表敬訪問



↑表敬訪問をする遠藤町長（写真左）

8月7日、遠藤町長は神奈川県茅ヶ崎市の服部信明市長を表敬訪問し、広野町への職員派遣に対し感謝の言葉を述べました。同市からは平成29年度より広野町へ職員を派遣していただいております。現在も健康福祉課において派遣職員が業務にあたっています。

服部市長は、「今後も職員派遣を継続していきたい。広野町の復興のために支援をしていく。」と話しました。

## 国産バナナ栽培事業の定植式を実施



↑定植の様子

9月19日、広野町ニツ沼総合公園内のビニールハウスで広野町振興公社が取り組むバナナ栽培事業の定植式が実施されました。式では、中津弘文振興公社社長が「本県でのバナナ栽培はインパクトが大きい。商業や観光業の復興につなげたい。」と挨拶しました。

また、遠藤町長、黒田議会議長、農業法人GPファームの半田貴裕社長が祝辞を述べたあと、順調に生育することを祈り苗に土をかけました。栽培するバナナは糖度が高いため甘味が強く、農薬を使わず皮まで食べられるのが特徴です。

## 秋の全国交通安全運動を実施



↑立哨活動の様子

9月21日から9月30日の期間に実施した秋の全国交通安全運動では、遠藤町長をはじめとする町職員が横断幕や一文字看板などを持って、役場前の国道6号で立哨活動を行い、交通安全の啓発を呼びかけました。



## 広野町敬老会を開催



↑金婚夫婦へ表彰状を渡す遠藤町長

9月5日、広野町中央体育館で平成30年度広野町敬老会を開催し、遠藤町長、早川正也福島民報社浜通り創生局長がご長寿を祝い祝辞を述べました。

式には、結婚50周年を迎えられた金婚ご夫婦3組の皆さんへ広野町と福島民報社より表彰状と記念品を贈呈しました。また、広野町の最高年齢者の方には広野町社会福祉協議会会長、広野町老人クラブ連合会会長からそれぞれ記念品を贈呈したほか、85歳以上の方245人へ社会福祉協議会より記念品が贈呈されました。

式の後には、ものまね歌手のレディーエリカさんや木ひろしさんによる歌謡ショーが催されました。

## 杉山盛雄前静岡県議会議長が来町



↑ふたば未来学園高等学校建設地を視察する杉山前静岡県議会議長（写真右）

9月3日、杉山盛雄前静岡県議会議長が広野町を訪れ、遠藤町長と懇談するとともに、町内の認定こども園建設地、ふたば未来学園高等学校建設地、広野駅東側開発区域の状況などを視察しました。杉山前静岡県議会議長は、静岡県沼津市にある学校法人沼津学園が運営する飛龍高校および桐陽高校の理事長を務め、両校が昨年、広野駅東側地区の一部に河津桜100本を植樹するにあたり、町が植樹場所を提供したことへの御礼のため来町しました。

杉山氏は河津桜の植樹された場所を訪れると、「実際に被災地を訪れ、支援を経験させることは生徒への教育的効果は大きい。今後も広野町の復興に寄与したい」と話しました。

## 平木大作経済産業省政務官が来町



↑平木政務官（写真左）に要望書を手渡す遠藤町長（写真右）

9月4日、平木大作経済産業省政務官が双葉郡の復興状況など視察するため広野町を訪れました。

遠藤町長は、「環境や風評の影響について慎重に議論し、地元の理解を優先してほしい。」と東京電力福島第一原子力発電所で汚染水浄化後に残る放射性物質トリチウムを含む水の処理について要望しました。また、①東町地区産業団地（仮称）の整備、②IGCCの立地に伴う新たな交付金制度の創設、③イノベーション・コースト構想の推進についてなど、町の復興に向けた国の支援についての要望書を手渡しました。

## ハタゴイン福島広野 合同入社・着任式を実施



↑祝辞を述べる遠藤町長

9月1日、遠藤町長は広野駅東側に建設中のビジネスホテル「ハタゴイン福島広野」の合同入社・着任式に出席しました。

遠藤町長は、「皆さんが新たな門出を迎えることは大変喜ばしいことです。復興・創生に向けて、力を結集して歩んで参りましょう。」と25名の新任職員に対し祝辞を述べました。



# 広野スタイル× フリースタイルを**開催**

フリースタイルモトクロスが  
今年もやってきた

9月16日（日）、ニツ沼総合公園で広野スタイル×フリースタイル2018を開催し、町内外から延べ約5000人の来場者が詰めかけました。日本FMX（フリースタイルモトクロス）を代表する7人のライダー（鈴木大助、釘村孝太、藤田拓也、関志路充毅、高橋仁、鈴木耕太、鈴木龍星）によるFMXショーや各ステージイベント、各種体験コーナーが設けられ、家族連れで来場する方が多く見られました。FMXショーでは、ライダーが空中で多彩な技を披露し、会場は大きな歓声に包まれました。



BUTTAKU (藤田拓也)



OYAKATA (釘村孝太)



DAICE (鈴木大助)



HTC (高橋仁)



GONTA (鈴木耕太)



YOSHIC (関志路充毅)



RYUSEI (鈴木龍星)



大迫力の技に歓声が上がったFMXショー





観客と笑顔でハイタッチするライダー



遠藤町長と会場を盛り上げたライダー



電動バイクの試乗を楽しむ子どもたち



ライダーのサイン会には長蛇の列



懐かしの遊びに夢中な子どもたち



元気座のライブ



J-VILLAGEによる体験コーナー



新感覚スポーツスラックラインの体験エリア



賑わいをみせる物販エリア



多くの家族連れで賑わった会場内





# 広野町ふる里復興“再生”から“創生”へ 新たなスタートを期して

平成30年9月30日で、緊急時避難準備区域の解除から丸7年を迎えました。

広野町は、東日本大震災によって地震、津波、原子力発電所事故による複合災害に見舞われ、全町避難を余儀なくされました。今日まで、全国の皆様から様々な御厚情を賜りながら復興“再生”に取り組み、約9割の町民の皆様の帰還を得ることができ、新たな生活を営みはじめております。

本年10月1日をふる里復興“創生”への新たなスタートの日とし、これまで町が取り組んできたふるさと復興“再生”を“創生”へと進化させ、生活再建を念頭に、新しい時代の共生社会を実現しうる「新しいまちづくり」を進め、新たなステージでの町の創生に取り組んでまいります。

復興“再生”から“創生”へと向かう中、廃炉・復興関連事業に従事されている方、帰還困難区域から避難されている方が町内で生活しており、実際の居住人口は、住民基本台帳上との人口比で約150%と極めて高い割合となっており、福島第一原子力発電所におけるイノベーション・コースト構想の進展に伴って、さらに割合が高まり、今後、長きに渡る課題となることが想定されます。

地方創生時代において少子高齢化社会を迎える中で、地域社会の活性化、地域人材育成のため、町の将来的なビジョンである「第5次広野町町勢振興計画」、「第2次広野町国土利用計画」及び「まち・ひと・しごと創生広野町総合戦略」に基づき各種事業を展開し、若い世代の転出抑制策や流入人口促進策を進めると共に、町民と廃炉・復興事業従事者が、地域の伝統文化や地域活性化の取り組みに参画し、信頼関係を創り上げることを展望いたします。次世代の人材育成を担うふたば未来学園中学校・高等学校の中高一貫教育の開校に向けて、地域連携を図っていきます。

「いのちを守り、人を活かし、未来をつくる町」を標榜し、ふる里広野での生活再建を確かなものとしていくため「心の復興」を成し遂げ、「日本一元気な町づくり」の実現に向けて、未来への共生社会の町づくりに強く前進してまいります。

今般、豪雨災害や地震災害などの自然災害及びその他災害による緊急時に、実際に居住している方々を把握して警察や消防と連携して対応を図るため、帰還率に加え新たなデータとして「みなし居住率」をお知らせします。本年10月より、毎月、ホームページ等で公表してまいります。

平成30年10月1日



遠藤 智



## 平成31年度（認定こども園移行予定）広野町保育所 入所児童募集について

平成31年度（認定こども園移行予定）広野保育所入所児童の申し込みを受け付けます。

なお、認定こども園の詳細が決定されておられないので、詳細が決まり次第ご連絡いたします。

- 対象施設  
（認定こども園移行予定）広野町保育所
- 対象年齢  
平成25年4月2日から平成30年10月1日までに生まれた児童
- 受付期間  
平成30年11月1日（木）から平成30年11月30日（金）

まで（土曜日、日曜日および祝日を除く。）の午前8時30分から午後5時まで（受付期間以降は、広野町保育所または広野町役場こども家庭課にお問い合わせください。）

- 申し込み場所  
広野町保育所（広野町中央台1丁目8番地）  
広野町役場こども家庭課  
（広野町大字下北迫字苗代替35）

問 広野町保育所 ☎0240-27-2345  
こども家庭課 こども育成係 ☎0240-27-2115

## 平成31年度（認定こども園移行予定）広野幼稚園児募集について

平成31年度（認定こども園に移行予定）広野町立広野幼稚園の入園児を次のように募集します。

なお、認定こども園の詳細が決定されておられないので、保育時間や預かり保育の利用については変更の可能性があります。詳細が決まり次第ご連絡いたします。

- 5歳児（年長児）  
平成25年4月2日から平成26年4月1日までに生まれた児童
- 4歳児（年中児）  
平成26年4月2日から平成27年4月1日までに生まれた児童
- 3歳児（年少児）  
平成27年4月2日から平成28年4月1日までに生まれた児童
- 申し込み場所  
広野町役場こども家庭課または広野幼稚園

- 申し込み期間・受付時間  
平成30年11月1日（木）～平成30年11月30日（金）まで（土曜日、日曜日および祝日を除く。）  
※受付期間以降は、広野幼稚園にお問い合わせください。平日の午前8時30分～午後5時

- 申し込み方法  
『広野町立幼稚園入園許可申請書』と共に『支給認定申請書』による。

- 保育時間  
月～金曜日…午前8時～午後1時45分
- ◎預かり保育を利用するときも併せて申し込みをしてください。  
・両親が職業を持ち、家庭での保育が困難な場合など。  
・預かり保育日時…月曜日～金曜日  
午前7時30分～午前8時・  
午後1時45分～午後6時

問 広野幼稚園 ☎0240-27-2221  
こども家庭課 こども育成係 ☎0240-27-2115

## 行政相談所を開設

10月15日（月）から21日（日）までは「行政相談週間」です。行政相談は、役所（国、県および市町村）や特殊法人などの仕事に関して、苦情や困っていること、心配なこと、分からないこと、要望したいことなどについて相談に応じ、その解決の手伝いをするものです。

広野町では、行政相談委員が自宅などで相談に応じるほか、次の日程で「行政相談所」を開催します。

- 日 時 平成30年10月19日（金）  
午前10時～午後3時
- 場 所 広野町公民館1階 研修室

広野町担当行政相談員  
金子 晴美さん



広野町担当行政相談員 金子 晴美 ☎090-5186-4965

問 総務課 庶務係 ☎0240-27-2111



## 平成31年広野町成人式のお知らせ

平成31年広野町成人式を次のとおり開催いたします。

- 1 開催日時 平成31年1月13日(日)  
午前10時開始  
(午前9時30分受付開始)

- 2 開催場所 広野町中央体育館

- 3 該当者 平成10年4月2日～平成11年4月  
1日までの間に生まれた広野町に

住所がある方(平成25年度広野中学校卒業生、平成24年度広野中学校第2学年在学学生、平成22年度広野小学校第6学年在学学生であれば在住しなくても参加できます。)

※該当者には10月中旬に案内と参加申込書を送付いたします。

問 生涯学習課(公民館内) ☎0240-27-3244

## 個人住民税の特別徴収義務者の一斉指定を行います

県と双葉郡の8町村では、給与所得者に係る個人住民税の特別徴収を推進するため、平成31年度から、法令の要件に該当するすべての事業主(給与支払者)の皆さまを特別徴収義務者として、一斉に指定します。

特別徴収義務者に指定されると、従業員に支払う毎月の給与から個人住民税を特別徴収(差し引き)し、各町村に納入していただくようになります。

指定の対象となる事業主の皆さまへは、10月中旬までに指定予告書を送付しますので、ご確認をお願いいたします。

問 福島県相双地方振興局 県税部 管理納税課  
☎0244-26-1123  
町民税務課 賦課係 ☎0240-27-4160

## 広野町認知症施策



広野町では、広野町認知症推進員と共に、認知症の方やそのご家族同士の交流、または地域の方々と楽しく交流したり、認知症に関する情報や知識、制度などを学んだりできる場として認知症カフェを開催しております。交流を通じ、当事者の方の心理的な不安の軽減や認知症への地域の理解の促進を図るとともに、専門知識を持ったケアマネジャーなどが参加することにより、多様な相談への対応を図って

まいります。

ひろのてらすで月1回、高野病院で第2・第4水曜日、継続的に開催されますので、広野町地域包括支援センターの介護分野からのお話、高野病院の医療分野からのお話と、多角的に認知症にアプローチする場となりますので、ぜひ足を運びいただきませうお願い申し上げます。

### － みかんカフェ －

- 【開催日時】 10月7日(日)・11月5日(月)  
午前9時～午前11時
- 【会場】 ひろのてらす(イオン広野店内)
- 【参加費】 無料
- 【参加申込】 お電話にて受付
- 【内容】 認知症についての勉強会、悩みごと相談、茶話会などを予定しています。

### － 純喫茶みかん －

- 【開催日時】 10月10日(水)、24日(水)、  
11月14日(水)(第2・第4水曜日)  
午後1時～午後3時
- 【会場】 高野病院 1階ロビー
- 【参加費】 100円
- 【参加申込】 お電話にて受付
- 【内容】 認知症についての勉強会、悩みごと相談、茶話会などを予定しています。



## 厚生労働省福島労働局委託事業「福島雇用促進支援事業」 福島広域雇用促進支援協議会からのお知らせ

### 建設機械運転技能講習

#### 【企業申込型】小型移動式クレーン運転技能・玉掛け技能講習

小型移動式クレーン（3日間）のみ、玉掛け（3日間）のみ、もしくはセット講習（6日間）から選べます

添付書類：受講希望者の【自動車運転免許証のコピー】、お持ちでない方は【住民票（マイナンバー記載なしの写し）】。【雇用保険被保険者資格取得届けの写し】もしくは雇用の確認が取れるもの。

#### ●いわき会場①

日程 10月25日（木）～10月30日（火）

締切 10月11日（木）



#### ●いわき会場②

日程 11月15日（木）～11月20日（火）

締切 11月1日（木）

※申込書に必要事項をご記入の上、添付書類を添えてFAXにてお申込ください。

#### 【個人申込型】小型移動式クレーン運転技能・玉掛け技能講習

お申込みの際は、必ず本人確認書類【自動車運転免許証のコピー】

お持ちでない方は【住民票（マイナンバーの記載なし）の写し】を添付してください。

#### ●いわき会場

日程 11月7日（水）～11月12日（月）の6日間

締切 10月25日（木）



※共通事項

【定員】各10人

【会場】南湖建設機械講習所（いわき講習センター：いわき市小名浜字宮下127-3）

※受講料・テキスト代無料。申込締切後、当該事業の主旨に基づき厳正に選考し、選考結果は電話にてご連絡します。

#### 【個人申込型】【企業申込型】

#### 事故由来廃棄物等特別教育講習

除染で出た除去土壌や汚染廃棄物等の処分業務に従事する際には、事故由来廃棄物等特別教育講習を受講しなければならないとされています。事故由来廃棄物等処分業務特別教育規程（平成25年厚生労働大臣告示第140号）に基づくカリキュラムで実施し、修了証を発行。1日で取得できます。

内容 除染で出た除去土壌や汚染廃棄物等の処分業務、使用設備の構造・取扱方法

日時 10月30日（火）

午前9時～午後5時

会場 いわきニュータウンセンタービル



個人申込型



企業申込型

（いわき市中央台飯野4丁目2-4）

定員 60人程度

締切 個人：10月23日（火） 企業：10月16日（火）

※申込締切後、当該事業の主旨に基づき厳正に選考し、選考結果は電話にてご連絡します。

#### 【個人申込型】ドローン講座

様々な分野で活用が期待される「ドローン」の基本講習を開催します。年々、国内ドローンビジネスの規模が拡大されており、2017年には500億円のもの、2020年には1,500億円と予測されています。最新技術を学び、新たな分野への就職を目指しましょう。



【日時】11月14日（水）午前9時～午後5時

【締切】10月31日（水）

【会場】Jヴィレッジ（双葉郡楡葉町山田岡美シ森8）

【定員】20人 【内容】座学、実技、小テスト

【講師】ふくしまドローンスクール

#### 【求職者向け】行くしかない!!

#### 合同就職面接会 in 浪江

浪江会場初開催！出展企業28社【参加無料・予約不要・履歴書不要】就職の情報収集は直接がいいね！

求人票には載っていない魅力がドン！っと聞ける！実は面接会が就職への近道♪企業からのラブコールもあり、あなたの選択の可能性も広がります。

【日時】10月24日（水）午後1時～午後3時（受付開始12時30分）

【会場】浪江町地域スポーツセンター

（双葉郡浪江町権現堂下馬洗田5-2）

※出展企業の詳細は、ホームページをご覧ください。

#### 共通事項

※雇用保険受給者で証明書が必要な方に参加証明書を発行します

※申込締切後、当該事業の主旨に基づき厳正に選考し、選考結果は電話にてご連絡します。

※受講料、テキスト代、無料です。掲載以外にも他の日程や会場もあります。

詳しくはお問い合わせいただくか、チラシまたはホームページをご覧ください。

問 ホームページ [働きたいネット](#) 検索  
福島広域雇用促進支援協議会 広野窓口  
（広野町役場産業振興課内）

☎0240-23-5586

FAX0240-23-5587



はたらッコ



## 発見しよう！親子で学ぶ農林水産業見学・体験ツアー in 広野、檜葉

福島県相双農林事務所では、小学生と保護者を対象に、生産者の皆さんとの交流や農作業体験などを通して、双葉地方の農林水産業の再開や安全・安心の取組について、親子で楽しみながら学べるバスツアーの参加者を募集します。

- 日 時 平成30年11月11日（日）  
午前8時45分～午後4時45分  
（集合場所によって異なります）
- 参加費 無料

- 定 員 20組40人（申込は保護者1人、小学生1人の2人1組を基本とします。）

- 申込締切日 平成30年11月1日（木）まで必着  
（郵送またはFAX）

※詳細は、福島県相双農林事務所企画部のHPをご覧ください。

- 問 福島県相双農林事務所 企画部  
〒975-0031 福島県南相馬市原町区錦町1-30  
☎0244-26-1153 FAX0244-26-1181

## 「JFA・キリン ビッグスマイルフィールド」 in Jヴィレッジ サッカー教室参加者募集！

- 期 日 12月24日（月・祝）
- 時 間 午前9時開場～午後3時30分閉場  
（予定）
- 場 所 Jヴィレッジ  
福島県双葉郡檜葉町美シ森8番

- 内 容  
元サッカー日本代表が教えるサッカー教室※<sub>1</sub>や、誰でも参加できるボールを使った体験型サッカーアトラクションを多数実施。また地域の特産品を使用した振舞い料理の提供など、全てのお客様が地域との絆を深められる場を作ります。キリン商品※<sub>2</sub>のサンプリングコーナーもご用意しておりますので、ぜひ遊びにきてください。

※1 サッカー教室へのご参加は、事前申込が必要になります。申し込み多数の場合は、抽選となります。

※2 アルコール飲料はありません。

- サッカー教室コーチ（予定）  
元サッカー日本代表：  
永島昭浩、小島伸幸、小村徳男、秋田豊、  
中西永輔、平瀬智行

- 対 象 小学1年生～6年生まで
- 定 員 午前の部（経験者）・午後の部（初心者・未経験者） 各240人

- 参加料 無料

- 用意する物  
運動できる服装でご参加ください。  
※サッカー教室ご参加の場合は、別途ご持参頂く物が  
ございます。

- 申込方法  
サッカー教室に参加ご希望の方は、「JFA・キリン ビッグスマイルフィールド」専用WEBサイトからお申し込みください。

申し込み先

<http://www.kirin.co.jp/csv/soccer/bigsmile/index.html>



- 申込期限 11月18日（日）締切

- 問 JFA・キリン ビッグスマイルフィールド  
事務局 [contact@smilefield.jp](mailto:contact@smilefield.jp)

○「第3回 広野町ふるさと創生大学」を開催しました。

8月号から開始させていただいたこの「広野町ふるさと創生大学通信」。

今回は9月13日に開催した第3回の講義風景を掲載いたします。

第3回の講義は、東日本国際大学・福島復興創世研究所所長 ワシントン州立大学非常勤教授 大西康夫 博士による「日本の将来を築く、人材の育成と福島の復興を目指す」と題して開催されました。

世界の中で放射能汚染を乗り越え、経済発展に結びついた国の事例を紹介しながらの講義でした。



第3回講義の様子

○「第2回 広野町ふるさと創生大学」受講生から感想が寄せられましたので何件かご紹介いたします。

講義：「なくしたものを悲しむより今できることで楽しもう

－ALS（難病患者）から学んだこと－」

講師：NPO法人みんぷく理事長、NPO法人いわき自立生活センター理事長  
長谷川 秀雄 先生

- ALSは50～70代で発症し、遺伝とは関係ないということ。また、生まれつきではなく、誰でもALSに罹る可能性があり、人ごとではないということがわかった。我々もALS患者を街で見かけたら進んで介助、手助けを行わなければならないと思った。
- 1人のALS患者をケアするのに大変な労力が必要だとわかった。例えば、外出するのに4人の人が付いたり、夜中も含め24時間付ききりの必要がある。
- 東京都では、ヘルパーの24時間受入が整っていることがわかった。しかし、町村などは24時間に答えることは出来ない状況。これから人を育てないといけないと思った。
- 病気になっても、困難にぶつかっても、今いばんに大切なものは何か、必要なことは何なのかを見きわめることによって、前向きな生き方ができるようになるということを学んだ。講義の中で、講師から紹介された書籍を購入して読みました。目からうろこでした。
- 身体の一部が不自由になれば、悲観的になってしまうものだが、元の状態は『あきらめて』現在の状態をスタート地点（出発点）として生きていくことに切り換えてできることは大切な考えと感じた。
- ALSになると、普通の生活が出来なくなってしまう事で、怒り・絶望・うつになってしまい発病して平均40ヶ月で亡くなってしまうと言われているが、周囲の助けと協力があれば障害を受け入れ生きていく事ができる。宇宙物理学者：スティーブン・ホーキング博士は20代で発症したが、70代で亡くなるまで病氣と闘いながら研究を続けたというお話を聞き、心まで病にならない事がいかに大事わかりました。貴重なお話をお聞きして、生きることを楽にするヒントを得ました。

問 広野町生涯学習課（公民館内）  
☎0240-27-3244



## 平成30年度 第5回ナイスレディ講座開催

平成30年9月9日(日曜日)午後1時30分から広野町公民館において開催されました。講師は、ツールペイント講師 坂口 由美子先生(須賀川市)『ひょうたんランプ作り』という内容でご講義いた

だきました。

当日は16人が参加しました。

参加者の皆さまから感想をいただきましたので、御紹介させていただきます。

- ひょうたんでカッシュドール作りを体験しました。穴の開け方でランプの光りがとてもきれいでした。楽しかったです。
- カッシュドール、初めて聞いた言葉でした。ひょうたんのランプ作り、初めは、えんびつで模様を描き、目打ちで穴を開けましたがなかなか開けることが出来なかったです。慣れるとおもしろくなり、楽しかったです。
- すてきなひょうたんランプ作りを教えてくださいありがとうございました。絵柄作りが大変でしたが何とか出来上がりましたので良かったです。
- ひょうたんランプ、はじめての製作、細かい仕事で大変でした。でも、仕上がりは、自分では満足。玄関にでも飾ろうかな。
- はじめて作りましたが、目打ちでの穴開けに夢中になってしまいました。とても面白かったです。光りを入れたらとてもきれいになって、うれしかったです。玄関に飾ろうと思います。ありがとうございました。
- とても楽しく作品を作ることができました。時間内にできあがり、達成感があり、皆さんの個性あふれるひょうたんがかわいらしくてよかったです。
- ひょうたんランプ作りは楽しみにしていました。最初はどんな物かわかりませんでした。ペンギンのかわいいペイントだったので、作りやすく楽しく出来ました。機会があったら、また作りたいです。先生ありがとうございました。
- まず、楽しく参加できました。カッシュドールのかわいいペンギンにツールペイントしてあり、それだけでも良い感じでしたが、目打ちで穴を開けて型を作りましたが、絵心がなく、自分でも笑ってしまうぐらいかわいいランプになりました。また、機会あったら作りたかったです。
- デザインを考え、穴を開ける作業に集中して、楽しい時間を過ごせました。
- 作業で大変だったのは、図案を考える事、穴を開ける事でした。だんだんと穴を開ける加減がわかってきました。どうにか、皆と一緒に仕上げる事が出来ました。
- 初めての体験で楽しい時間でした。下絵をよく考えて始めれば良かったかなーと反省です。でも穴を開ける作業がとてもおもしろく、次々と大、小の穴を開けて楽しかったです。夜、自分の部屋であかりをつけるのが楽しみです。
- 今回の講座は、絵心がないので心配しましたが、見本を見て、夢中で穴を開け、あっという間に時間が過ぎ、かわいらしい感じに出来上がり、とても楽しい時間を過ごす事ができました。ありがとうございました。
- カッシュドール、ひょうたんがこんなにかわいくなるなんて、とても楽しく作れました。又、作ってみたいと思いました。
- 穴を開ける加減が難しかったが、楽しくでき満足です。美しい光を、自宅で味わいたいと思います。ありがとうございました。
- 大変楽しく教えていただきました。ひょうたんに穴を開けるのが難しく、大小あるので、出来上がって、ライトをつけると大変素晴らしかったです。
- はじめての体験でしたが、講師の先生は須賀川の方からおいでいただきました。ひょうたんに穴開けの仕方から指導していただき、素敵な作品を作ることができました。



# 広野文芸欄

季節を詠む 時流を読む

## 広野町長月句会 猪狩行々子選



八年や被曝の街の海開き  
読経する若き僧侶の夏衣

塩 史子

フクシマの畑に開く月見草  
スクワット日課に励む秋近し

遠藤 和子

高速道のサービスエリアの桔梗かな  
新涼や鳴子名物草団子

宮下 純子

モノクロの凶説歳時記虫払  
空蟬の地震の記憶を解き放つ

芦川 鋭章

庭の風入れ代わりつつ秋暑かな  
つり橋を支えてをりぬ葛かすら

遠藤 恵美子

夏帽子改札口に走り来る  
化石掘る背に夏風を孕みつつ

令 子

ヨーヨーのゴムひも切れて夏の果  
絵ろうそくの炎の揺るる処暑の風

暁 月

テレビに向き起立黙禱終戦忌  
糸を張るだけの案山子や群雀

遠藤 健太郎

### 会員募集のお知らせ

広野町俳句会では、会員を募集しています。俳句に興味のある方大歓迎です。俳句を通してみなさんと交流してみませんか。詳しくは、下の連絡先までお問い合わせください。

問 広野町俳句会 ☎090-7063-1676

### 町県民税（第3期）、国民健康保険税（第4期） 納期限は10月31日です

町県民税（第3期）、国民健康保険税（第4期）  
の納期限などは、次のとおりです。

■納期限 10月31日（水）

- 納付場所 ①あぶくま信用金庫 本・支店
- ②福島さくら農業協同組合 本・支店
- ③東邦銀行 本・支店
- ④いわき信用組合 本・支店
- ⑤ゆうちょ銀行 東北6県の各支店
- ⑥福島銀行 本・支店

⑦大東銀行 本・支店

⑧広野町役場 出納室

⑨コンビニエンスストア

■口座振替日 あぶくま信用金庫 10月31日（水）  
その他の金融機関 10月29日（月）

※口座振替については、振替日前に口座残高のご確認をお願いします。

問 町民税務課 収 納 係 ☎0240-27-4160  
健康福祉課 保険年金係 ☎0240-27-2113



# 英語であれこれ

## 第5回



August 2018

School breaks in America are much longer than they are in Japan.

学校のお休みは、日本よりもアメリカのほうがかなり長いです。

Summer vacation here was one month long while summer vacation in America is about 3 months long!

こちらの夏休みは1か月程度ですが、アメリカは約3か月もあるんです。

It goes from the middle of May to the end of August, though, each American state has a slightly different summer vacation time.



カイル・ホップス



夏休みの期間は各州によって若干異なりますが、それでも一般的には5月の中旬から8月の終わり頃まであります。

This summer I took a trip to Tokyo to visit my friend Komi who is an ALT in Tokyo.

この夏、東京でALT（外国語指導助手）をやっている友達に会いに、東京へ行きました。

She lives in Hachioji. We went to many parts of Tokyo such as Ikebukuro, Akihabara, Shibuya, Ueno, and Harajuku.

彼女は八王子に住んでいます。私たちは池袋、秋葉原、渋谷、上野そして八王子というように、東京の色々な場所を訪れました。

In Ikebukuro we went to a pet café. This pet café had Otters! They were very cute.

池袋のペットカフェに行きました。そこにはカワウソがいました。すごくかわいかったですよ。

There are very few pet cafes in America. They are only in big cities like New York or LA. アメリカにはペットカフェはほとんどありません。ニューヨークやロサンゼルスといった大都市だけです。

In Shibuya we went to one of my favorite American restaurants, Taco Bell.

私が大好きだったお店が、日本の渋谷にも出来たので行ってきました。

It was amazing to eat something from home again and I am looking forward to going back there.

懐かしい味に再び出会えて、すごくうれしかったです。そしてまた行くのが楽しみになりました。

Out of all the things I miss most from America I miss the food the most.

アメリカの色々なことが恋しくなるなかでも、食べ物が一番です。

I finished my trip at the Ueno Zoo. We didn't get to see the pandas because there was a long line but it was very cheap to go so I may go next year.

今回の旅行は上野動物園で終わりました。パンダは、長い行列ができていたので見ることはできませんでしたが、とても安かったので来年また行こうかなと思います。

I had never been to a zoo before despite living next to one in America. It was a lot of fun!

アメリカでは動物園のすぐ隣に住んでいたにも関わらず、一度も行ったことがありませんでした。動物園って楽しい所だったんですね。





# 図書室だより



## 『大家さんと僕』

矢部 太郎：著（一般図書）

お笑いコンビ「カラテカ」の著者とちょっと風変わりな大家さんとの“2人の共同生活”を描いたコミックエッセイ集。

本書では、著者とひとつ屋根の下で同居する87歳の大家さんとの交流を描いた作品が、ネット上などで口コミになって、多くの人に話題となっています。大家さんは著者に声を掛けては、お茶や食事に誘い、何かと著者に世話を焼きたがります。

著者も大家さんの思い出話に耳を傾け、困った時には手を差し伸べるなど、どこか心が温まるシーンが数多く描かれています。

超高齢化社会に突入し、人間関係も希薄になりつつある日本。世代を超えた関係を見つめ直すために、最適な一冊です。



## 『続々 ざんねんないきもの事典』

今泉 忠明：著（児童図書）

「リスはほお袋で食べ物がかさって病気になる」など。現在、子どもたちだけでなく、大人にも大人気の“ざんねんないきもの事典”シリーズの待望の第三弾が登場しました。本書では、進化の過程で、それぞれの動物たちに持っている能力が生きていく中で最大のメリットになっている反面、進化した部分が時として、致命的にもなり得るデメリットな一面も兼ね備わってしまった。

進化の過程で、彼らは少し(かなり)残念かつ何故こんな形になってしまったのか…? 彼らの詳しい内容についても分かりやすく解説されています。また、前回と同様にこれらの動物たちの楽しいイラストも豊富に紹介されています。



## リサイクル図書のご案内

図書室では、目玉コーナーとして「新着本コーナー」と「リサイクル図書コーナー」があります。

中でも「リサイクル図書コーナー」には、ご家庭などで不要となった本を列べており、必要とされて方がご自由にお持ち帰りできるコーナーとなっております。（お持ち帰りの際は、図書室スタッフまで申し出てください。）

図書室をご利用の際は、是非一度ご覧ください。掘り出し物があるかも？

また、ご家庭などで不要となった本を随時受け付けておりますので、図書室カウンターまでご持参ください。（汚れ・破損などがある本は受付できない場合がございますので、その際はご了承ください。）

現在、「リサイクル図書コーナー」が好評で多くの方々に利用されており、本が不足している状況です。特に「絵本」が不足しておりますので、皆さま方のご協力をお願いいたします。



### 図書室の開室時間について

開室時間は午前8時30分から午後5時15分となります。

### 10月の休室日のご案内

2日(火)・9日(火)・16日(火)  
23日(火)・30日(火)

※図書室では、利用者から本のリクエストを受け付けています。また、ご家庭で不要となった本をリサイクル図書などとして活用しています。詳しくはスタッフまでお尋ねください。



## 浄水場を見学してみませんか？

双葉地方水道企業団では、『どのようにして安全な水道水が作られているか』を皆さんに直接ご覧いただき、水道水の安全・安心を再確認していただくことを目的に、浄水場の見学を随時受け付けています。ご家族やお友達同士、学校・企業など、どのようなグループでもOKです！  
まずは、お電話にてご相談ください。

見学のご相談・お申し込みは 双葉地方水道企業団 総務課 総務係 ☎0240-25-5315 まで

## 水道水中における放射性物質のモニタリング結果

■採水場所：小滝平浄水場 ■水源：大船水源（表流水）

採水年月日	ヨウ素131	セシウム134	セシウム137
2018/ 8/ 1 ～ 2018/ 8/31	不検出	不検出	不検出

※いずれの検体も、8月31日時点で放射性物質は不検出です。  
※「不検出」とは、一定の条件で測定機器が検出できる最小値（1Bq/kg）未満であることを示しています。  
※現在、広野町内の水道水は、小滝平浄水場および小山浄水場より給水しています。

■採水場所：小山浄水場 ■水源：木戸川（ダム放流水）

採水年月日	ヨウ素131	セシウム134	セシウム137
2018/ 8/ 1 ～ 2018/ 8/31	不検出	不検出	不検出

測定機関：双葉地方水道企業団  
分析装置：ゲルマニウム半導体検出器  
検査頻度：毎日  
測定方法：水道水等の放射能測定マニュアル  
（厚生労働省）

### 《参考》検査日現在の目標値

（単位：Bq/kg）

	ヨウ素131	セシウム134	セシウム137
食品衛生法の規定に基づく 新たな基準による目標値	—	10	

※これまで暫定規制値が設定されていた放射性ヨウ素については、半減期が短く、国に平成23年7月15日以降の検出報告がないことから、規制の対象から除外されました。

## 平成30年度 水道修理工番表

【緊急時連絡先】 双葉地方水道企業団 ☎0240-25-5315

業者名	年月	平成30年度	
		平成30年10月	平成30年11月
北陽管工(有)	☎0240-27-3419	8日～14日・29日～31日	1日～4日・19日～25日
(有)山忠設備工業	☎0240-27-3311	2日～7日・22日～28日	12日～18日
(有)吉田鉄工所	☎0240-27-3241	1日・15日～21日	5日～11日・26日～30日

問い合わせ **双葉地方水道企業団**

〒979-0515 福島県双葉郡楢葉町大字上小埜字小山6-2  
☎0240-25-5315（代表） ☎0240-25-5385  
E-mail : soumu@f-mizu.jp

# 消防署からのお知らせ

## 台風・大雨の災害に備え



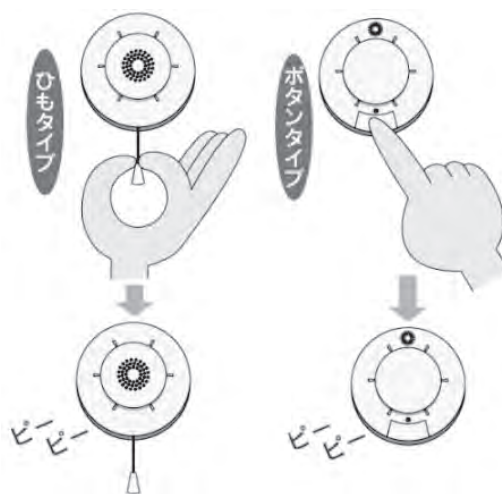
- ・非常用品を準備する（懐中電灯、非常用食品、ラジオ等）
- ・断水の被害に備え、飲料水などの生活用水を確保する
- ・指定されている避難場所の把握と避難経路を確保する
- ・避難時の荷物は最小限にし、両手は使えるようにする



## 住宅用火災警報器を



- ・ボタンを押す（ひもを引く）と、ブザーまたは音声がかかるか確認する。



※機器本体の寿命は、約10年となっていますので、10年を越えたものは本体交換をお願いします。



火事と救急は119番

<消防署連絡先>  
◇浪江消防署 ☎0240-34-4111  
◇富岡消防署 ☎0240-22-2119





# 広野町内ごみ収集カレンダー

## 10月

## 11月

日	月	火	水	木	金	土
	1	2	3	4	5	6
	可燃	ペットボトル プラスチック	不燃	可燃		
7	8	9	10	11	12	13
	可燃	ペットボトル プラスチック	カン類	可燃		
14	15	16	17	18	19	20
	可燃	ペットボトル プラスチック	ビン類	可燃		
21	22	23	24	25	26	27
	可燃	ペットボトル プラスチック		可燃		
28	29	30	31			
	可燃	ペットボトル プラスチック				

日	月	火	水	木	金	土
				1	2	3
				可燃		
4	5	6	7	8	9	10
	可燃	ペットボトル プラスチック	不燃	可燃		
11	12	13	14	15	16	17
	可燃	ペットボトル プラスチック	カン類	可燃		
18	19	20	21	22	23	24
	可燃	ペットボトル プラスチック	ビン類	可燃		
25	26	27	28	29	30	
	可燃	ペットボトル プラスチック		可燃		

## 広野町内でのごみの収集について

10月および11月の広野町内でのごみ収集日は次のとおりです。

ごみステーション周りの汚れが大変目立ちます。ごみを出す場合は「ごみと資源の分け方・出し方」を確認し、指定ゴミ袋に分別して、収集日当日にごみステーションボックス内に出してください。

**カセットボンベ・スプレー缶類を出す際は、爆発や火災など事故になる恐れもあります。必ず使い切ってから穴をあけて出してください。なお、ライター類も同様に使い切ってから出すようにしてください。**

粗大ごみを出すときは、南部衛生センター【TEL0240-25-4609】へ3日前まで連絡してください。受付時間は、午前8時30分から午後3時45分までです。広域職員がご自宅まで回収しにお伺いします（有料です）。

ご家庭で不要となった衣類は、広野町役場、広野町公民館に古着リサイクルボックスを設置しています。資源の再利用によるごみの減量にご協力ください。

また、古紙類（新聞、ダンボール、雑誌など）については、広野町役場車庫にて随時回収しています。

### 【指定袋販売店】

- ・島村金物店
- ・渡辺金物店
- ・四倉屋精肉店
- ・堀江商店
- ・福島さくら農協広野支店
- ・広野薬局
- ・セブンイレブン広野町店
- ・ファミリーマートJヴィレッジ前店
- ・ニツ沼直売所
- ・イオン広野店
- ・ニューヤマザキデイリーストア  
広野みらいオフィス店
- ・ローソン  
広野下北迫店
- ・ローソン  
広野折木店

## げんキッズのご案内

予約不要です！

「げんキッズ」は、就園前のお子さんを対象に、テーマ遊びや保護者同士で情報交換をする場です。保健師などによる育児相談なども行っています。

10・11月の開催についてお知らせします。気軽に参加してください。※必ず保護者同伴をお願いします。

開催日	開催時間・会場	内容
10月11日(木)	午前10時～午前11時30分 会場：保健センター	大きなお絵かき
10月25日(木)	午前10時～午前11時30分 会場：広野町保育所	運動会ごっこ
11月8日(木)	午前10時～午前11時30分 会場：保健センター	風船あそび (老人会とコラボします)
11月22日(木)	午前10時～午前11時30分 会場：児童館	運動あそび

問 こども家庭課 こども育成係 ☎0240-27-2115

子育ての情報交換がしたい。  
こどもの身長・体重を測りたい。  
こども同士で遊ぶ場所がほしい。



8/23 保育所で水あそびの前に先生のお話

## 子どもが遊べる場所を

無料で開放しています！～なかよしランド～

毎週、月・水・金の午前中は、保健センターの健康増進ホールが利用できます。

申し込みは不要です！気軽にお越しください。

○開放日：月・水・金曜日（ただし10/8、10、22、24は除く）

○時 間：午前9時から正午まで

○場 所：保健センター（健康増進ホール）

○対 象：就学前の乳幼児とその保護者

○内 容：おもちゃや絵本はお貸しします。

問 広野町保健センター ☎0240-27-3040

## 保健センターに新しいランニングマシンが入りました！



・階段を少し上り下りしただけで息が切れる

・ちょっとした距離でも車で移動してしまう

など、運動不足を感じていませんか？

ランニングマシンはお天気に関係なく、室内で気軽に運動が出来ます。

ダイエットや健康な体作りに、是非ご活用ください！

問 広野町保健センター ☎0240-27-3040

## 「心の相談会」について

様々な心の問題についてお困りの方、またその家族の方を対象に、臨床心理士による「心の相談会」を実施しています。

日 時：10月25日(木)、11月8日(木) 午前10時～正午

場 所：保健センター

自分ひとりで悩まず、お気軽にご相談ください。

事前に予約が必要となります。

2日前までに、保健センターへご連絡ください。

問 広野町保健センター ☎0240-27-3040





# 高齢者インフルエンザ予防接種について

## 1 対象者

- ①65歳以上の方
- ②60歳以上65歳未満の方であって、心臓、じん臓もしくは呼吸器の機能またはヒト免疫不全ウイルスにより免疫の機能に障害を有する方（②の対象になる方は事前に広野町保健センターにご連絡ください）

**2 実施期間** 平成30年10月15日～12月28日まで  
（医療機関により休診日が異なりますので事前にご確認ください）

## 3 実施医療機関

- 福島県内の登録医療機関
- ①接種を希望する医療機関へお問い合わせください。
  - ②県外での接種を希望される方は事前に広野町保健センターまでご連絡ください。

**4 自己負担額** 1,000円

## 5 接種方法

- ①問診票を事前に広野町保健センターまたは役場健康福祉課でお受け取りください。（平日の午前8時30分から午後5時15分まで受付しています。）ただし、町内の医療機関で接種を希望される場合は、問診票が医療機関に置いてあります。
- ②接種を希望する医療機関に予約を入れてください。
- ③受診の際は保険証および健康手帳をご持参ください。
- ④公費での接種は、期間内に1回のみです。（2回目以降は自費での接種になります。）

## 6 その他

医師の診察結果によっては、当日接種を受けることができない場合があります。

**問** 広野町保健センター ☎0240-27-3040

# 内部被ばく検査のご案内

町民の皆様を対象に内部被ばく検査を下記のとおり実施しております。検査を希望される場合は申請が必要になりますので、保健センターへお申込みください。

	受付時間	月	火	水	木	金	土	備考
保健センター	午前9時～正午	○	○	○	○	○	予 <sub>2</sub>	○：実施 －：未実施 予 <sub>1</sub> ：前日（月曜日）までに予約が必要 予 <sub>2</sub> ：第2・4土曜のみ実施。前々日（木曜日）までに予約が必要 ※事業などの都合で実施できない時間帯がありますので事前にご確認ください。
	午後1時～午後5時	○	○	○	○	○	－	
	午後5時～午後6時30分	－	予 <sub>1</sub>	－	－	－	－	

※事業などの都合で実施できない時間帯がありますので事前にご確認ください。

**問** 広野町保健センター ☎0240-27-3040

# 休日など診療医療機関のお知らせ

※変更となる場合がありますので、事前に当番医療機関へお問い合わせください。

月日	曜日	医療機関	診療時間
10月20日	土	高野病院	9:00～16:00
		馬場医院	8:00～12:00
10月21日	日	高野病院	9:00～15:00
10月27日	土	高野病院	9:00～16:00
		馬場医院	8:00～12:00
10月28日	日	高野病院	9:00～15:00
11月3日	土	馬場医院	9:00～15:00
11月4日	日	高野病院	9:00～15:00
11月10日	土	高野病院	9:00～16:00
		馬場医院	8:00～12:00
11月11日	日	高野病院	9:00～15:00
11月17日	土	高野病院	9:00～16:00
		馬場医院	8:00～12:00

月日	曜日	医療機関	診療時間
11月18日	日	馬場医院	9:00～15:00
11月23日	金	高野病院	9:00～15:00
11月24日	土	高野病院	9:00～16:00
		馬場医院	8:00～12:00
11月25日	日	馬場医院	9:00～15:00

## 【医療機関連絡先】

- ・高野病院 広野町大字下北迫字東町214  
☎0240-27-2901
- ・馬場医院 広野町大字下浅見川字広長100-6  
☎0240-27-2231

# Dr.尾崎と考える 広野町の健康づくり ⑦



広野町健康づくりアドバイザー 鳥取大学医学部 尾崎 米厚 先生

町では平成30年度に「第二次広野町健康づくり計画」を策定します。  
健康についてみなさんで考え、日本一元気な町を目指しましょう。

## 日本人の健康不安

日本人の平均寿命や健康寿命などの健康指標は、世界のトップクラスである。健康度の自己認識を聞いても諸外国と比較しても「自分は健康ではない」と回答する人の割合が決して高いわけではない。しかし、健康不安を尋ねると高い割合で「不安である」と回答する者がでる。様々な国際比較調査でも、日本人は不安を持ち、幸福度、生活満足度が低い結果がでる。

## 広野町住民の健康不安

2007年および2017年の調査では、広野町民の健康不安について尋ねている。「健康不安がない」者の割合は2017年では13.7%（男18.1%、女9.8%）と2007年の13.5%（男15.8%、女11.5%）と大差はなく、9割前後という多くの人が何らかの健康不安を持っていることがわかった。2014年に実施された厚生労働省の健康意識に関する調査では、61.1%が「健康に関して不安がある」と回答していたので、広野町民が健康不安を持っている人が多い可能性が示された。

## 健康不安の中身

広野町民で健康不安が多い項目は、2017年では「体力が衰えた」が56.1%（男55.8%、女56.2%）が最も多く、次いで「ストレスがたまる」45.1%（男41.9%、女47.7%）、「肥満が気になる」34.3%（男35.1%、女33.7%）、「歯が気になる」31.7%（男28.2%、女34.6%）、「循環器疾患が気になる」20.5%（男23.4%、女17.6%）、「がんが気になる」16.6%（男16.1%、女17.1%）であった。

前述の全国調査では、「体力が衰えた」49.6%、「ストレスがたまる」36.3%、「肥満が気になる」27.3%、「歯が気になる」26.2%、「循環器疾患が怖い」17.9%、「がんが怖い」19.0%だったので、「がんが怖い」を除く多くの項目で広野町のほうが不安を抱える人の割合が高かった。

不安には根拠のある不安もあるが、根拠のない漠然とした不安もある。今後、健康問題について様々な勉強を重ね、適切に心配し、有効な改善対策に結び付けたいものである。

## 医療機関ほか診療日時状況（平成30年9月26日現在）

### ●高野病院

☎0240-27-2901  
月曜日 9:00~12:00  
火曜日 9:00~12:00  
水曜日 9:00~12:00  
木曜日 9:00~12:00  
金曜日 9:00~12:00  
土曜日 9:00~12:00

### ●新妻歯科医院

☎0240-27-4020  
火曜日 9:30~12:30  
13:30~18:00  
木曜日 9:30~12:30  
13:30~18:00

### ●馬場医院

☎0240-27-2231  
月曜日 8:00~12:00  
14:00~18:00  
火曜日 8:00~12:00  
14:00~18:00  
水曜日 8:00~12:00  
14:00~18:00  
木曜日 8:00~12:00  
14:00~18:00  
金曜日 8:00~12:00  
14:00~18:00  
土曜日 8:00~12:00

### ●広野薬局

☎0240-27-2265  
月曜日 8:30~18:00  
火曜日 8:30~18:00  
水曜日 8:30~18:00  
木曜日 8:30~18:00  
金曜日 8:30~18:00  
土曜日 8:30~12:00

### ●花ぶさ苑

☎0240-27-1755  
面会時間 8:30~17:00



# 『遺したいものは、それですか?』

福島県では結核への関心が高まるよう、普及啓発事業を行っております。

## ■ 結核は、過去の病気ではありません。■

福島県内では、平成29年に138人の方が新たに結核を発症しています。

そのうち、約8割が65歳以上の方です。(平成29年：107人(77.5%))

結核は、人から人にうつる感染症で、自分が結核だと気づかずに周りの人々にうつしてしまうことがあります。

結核は早期発見・早期治療により治すことができますので、結核に関心を持ち、正しい知識を身につけましょう。



## ◆結核はどんな病気?

結核とは、結核菌によって主に肺に炎症を起こす病気です。

結核を発病し重症化している人の咳やくしゃみのしぶきには、結核菌が含まれています。このしぶきの水分が蒸発して、結核菌だけが空気中にただよって飛び、それを周りの人が直接吸い込むことによってうつります。

「結核かな?」と思ったら、医療機関を受診しましょう。

また、人にうつさないために、せきが出る時はマスクをつけましょう。

結核は、6か月間毎日きちんと薬を飲めば治ります。

しかし、治療の途中で服薬をやめてしまえば治りません。それどころか菌は抵抗力をつけ、薬が全く効かない多剤耐性菌になることもあります。

## ◆こんな時はすぐに病院へ！ 重症になる前に 早期に 受診 しましょう。

長引く咳（2週間以上）	タンが出る	長引く（体の）だるさ
長引く微熱	胸の痛み	急に体重が減る

## ◆発見されにくい高齢者の結核

65歳以上の方は、年に1回胸部レントゲン検査を受けましょう。

また、健診などで胸部レントゲン検査の精密検査が必要となった場合は、自覚症状がない場合でも、必ず受診しましょう。

咳・タンなど目立った症状があらわれにくいのが、高齢者の結核の特徴です。食欲がない・元気がない・体重減少・微熱などの症状しか出ない場合があります。日頃から健康状態に注意しましょう。

## ◆生後1年までにBCG接種を受けましょう！

BCGは、結核に対する免疫をつけて、乳児の重症化を防ぐ予防接種です。生後5～8か月に、必ずBCG接種を受けましょう。



問 相双保健福祉事務所（保健所） 医療薬事課 ☎0244-26-1329  
広野町保健センター ☎0240-27-3040



## 美味しく減塩しよう！ ヘルシーメニュー



レシピ提供  
公益財団法人 味の素ファンデーション

### 豚肉となすのさっぱり炒め

【材料:4人分】

豚こま切れ肉	200g
A 酒	大さじ1
A めんつゆ	大さじ1
A 片栗粉	大さじ1
なす	2本
パプリカ	1/4個
B すりおろしにんにく	小さじ1
B 酢	大さじ2
B めんつゆ	大さじ3
ごま油	各大さじ1

カロリー 222kcal  
塩分 1.1g

【作り方】

①ボウルにAを合わせ、食べやすい大きさに切った豚肉を加えて揉み、10分程置く。②なすはヘタを切り、タテ半分に切る。さらに長さを半分に切り、6～8等分のくし切りにする。パプリカは長さを半分に切り、細切りにする。③フライパンに油(大さじ1)をひき、なすを1～2分炒めしんなりしたら、いったん取り出す。④フライパンに油(大さじ1)を加え、①の豚肉を入れて焼く。火が通ってきたら、パプリカを加え軽く炒め、なすとBを加え、中火で手早くからめる。



管理栄養士の

## お弁当チェック



今回は、夏休み中に児童館に通っていた小学校中学年の女の子のお弁当です！

「白・黒・赤・黄・緑・茶」の6色の食材を入れることで、見た目も美味しそうに！

白・・・ごはん、パン、じゃがいもなど  
黄・・・卵、かぼちゃ、とうもろこしなど  
茶・・・牛肉、豚肉、鶏肉、きのこなど

黒・・・のり、ごま、ひじきなど

赤・・・トマト、にんじん、鮭など

緑・・・きゅうり、アスパラガス、ほうれん草など

○じゃがいも

たんぱく質の代謝を促して、皮膚や髪を健康に保つビタミンB6が含まれています。

○海苔

グルタミン酸・イノシン酸・グアニル酸など、うま味成分が多く含まれています。

○枝豆

枝豆は、大豆が熟す前の未熟果です。大豆にはない、ビタミンCをたっぷり含んでいます。葉酸も多く、体の成長、貧血の予防などに役立ちます。

可愛いキャラ弁で  
食べる楽しさもアップ！

### ★小学生のお弁当箱のサイズの目安は？

食べる量には個人差がありますが、だいたいの目安を知っておくと、お弁当箱選びの参考になります。1日に必要なエネルギー量(kcal)の1/3を1食の適量とし、そのエネルギー量と同じサイズ(容量、ml)のお弁当箱が、自分に合ったサイズです。

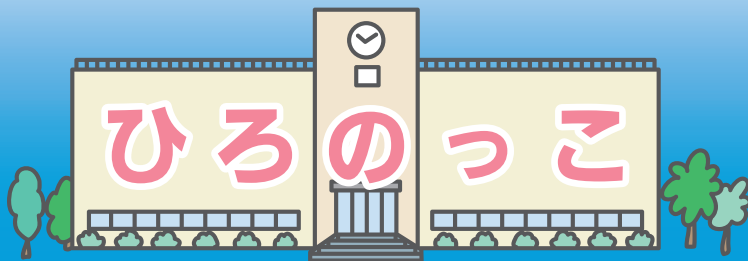
低学年・・・500ml 中学年・・・600ml

高学年・・・男子 750ml、女子 700ml

※活動量の多い子はプラス100mlを目安に、逆に活動量の少ない子はマイナス100mlを目安にしてみましょう。



- ・ 広野町教育委員会事務局 : ☎0240-27-4166
- ・ 広野中学校 : ☎0240-27-3224
- ・ 広野小学校 : ☎0240-27-2332
- ・ 広野幼稚園 : ☎0240-27-2221
- ・ 広野町保育所 : ☎0240-27-2345
- ・ 広野町児童館 : ☎0240-27-3288



## 水泳記録会

### 広野小学校



← 水泳記録会の様子

9月3日、低・中・高学年ごとに水泳記録会を行いました。保護者の皆さまの応援を受けながら、今季の成果を発揮すべく、みんな一生懸命頑張りました。

## 楽しいね!!

### 広野町保育所



← お友だちと仲良く遊ぼうね

大好きなおもちゃで遊んでいる0歳児のひよこ組さんです。ボールや音の出るおもちゃ、段ボールの車! いろいろなおもちゃで夢中になって遊んでいます。お気に入りは何かな? 仲良しのお友だちと一緒に過ごす時間はとっても楽しいね!

## 最後まであきらめないぞ! 広野町児童館



← 練習を重ねる子どもたち

2学期が始まり、一輪車に挑戦する子どもたち。最初はなかなか手すりを離すことができませんでしたが、少し慣れてくると手を離すことができるようになりました。練習を重ねて上手になっていく成長が楽しみです。

## 給食おいしいね!

### 広野幼稚園



← おいしい給食の時間

子どもたちは幼稚園で毎日、おいしい給食を食べています。栄養バランスもバッチリで、ご飯にパン、お肉、お魚など様々なメニューで毎日とても楽しみにしています。野菜が苦手な子どもたちですが、給食マジックで完食出来るようになってきました。お友だちと一緒にだとおいしいね♪

#### 問

広野町に住所を有し、避難先の私立幼稚園に通園している幼児の平成30年度入園料・保育料の補助制度があります。町民税額(世帯内の合計額)により補助金額を決定します。税額によっては該当しない場合もあります。また、通園先の自治体で補助される場合は、対象となりません。書類などの配布は、通園先の幼稚園を通して行いますので、現在通園している人、途中入園した人および退園した人などは、早めにお知らせください。詳しくは広野幼稚園へお問い合わせください。

問 広野幼稚園  
☎0240-27-2221

#### 問

広野町では、原子力災害により避難先市町村の認可保育所および認定こども園内保育所に入所している児童の保護者に対し、申請に基づき保育料の2分の1を助成しています。助成期間は、平成30年4月分から平成31年3月分までです。詳しくは、広野町保育所にお問い合わせください。

問 広野町保育所  
☎0240-27-2345

### 私立幼稚園就園奨励費補助事業

### 保育料を助成します



学校給食に使用する食材については、毎日放射性物質の検査をしています。

### 児童・生徒数

小学校	153人	中学校	68人
幼稚園	68人	保育所	20人
児童館	75人		H30.9.26現在

## ふたば未来通信



↑先輩たちの体験談に聞き入る生徒たち

## 卒業生と語る会

9月7日、「卒業生と語る会」を開催しました。遠くは神奈川、山形からも含め、15人もの卒業生（＝1期生）が後輩たちの進路実現のためにと駆けつけてくれました。1～3年生までの在校生70人が進路別に分かれ、先輩たちの話に耳を傾けたり、質疑応答を重ねたりしました。大学生や専門学校生として、または社会人として活躍する卒業生たちの体験談は、皆それぞれに味わいがあり、在校生たちの心に大きく残ったようでした。

## 総合体験活動（2年生）

広野中学校



←体験活動を行う生徒（郵便局）

9月11日、12日に各学年が総合的な学習の時間として、体験活動を行いました。

2年生は、職場体験活動を行いました。この体験活動を通して、働くことの意義やマナー、規律などを学ぶとともに、地域の方々とのコミュニケーションがとれれば素晴らしいと考えています。

## アカデミー通信



←海外選手との記念写真

## FCバイエルン・ミュンヘンU-17TR参加

JFAアカデミー福島 9期生 川上康平

バイエルン・ミュンヘンの練習に参加して多くのことを感じました。日本で通用することが通用しないなど、いつもと違う環境でプレーすることは難しかったです。しかし、中でも自分の強みであるハイボールの対応は通用しました。

私がバイエルンの選手を見てパワーのなさが一番の課題だと感じました。ゴールキーパーコーチにもパワーが課題だと言われたので今後その部分を意識的に練習していきます。

今回経験したことを絶対に忘れず、目標に向かって頑張ります。

## 被災児童生徒就学援助

平成23年3月11日に広野町に住民登録のあった子どもで、現在も広野町に住所を有し、震災により被災し経済的な理由により小学校・中学校への就学が困難と認められる児童生徒への就学援助（学用品・給食費など）を国の補助を受けて実施しています。

なお、認定については前年の総所得金額と世帯人数により決定します。ですので、総所得金額によっては該当しない場合もあります。

また、避難先の自治体で補助を受けている場合は、対象となりません。詳しくは広野町教育委員会学校教育課へお問い合わせください。

問 学校教育課

☎ 0240-27-4166





# 第5回 国際フォーラム

## ～「被災地」から「復興知」へ～

Living in Disaster Affected Areas gives Living Sapience



被災から7年が経ち、復興に至る過程で私たちが失い、培い、獲得した社会的かつ自然科学的英知、知識、知恵、経験知から出来あがった「復興知」こそが次代に伝えるべき価値であると我々は考えます。本年は、価値を伝える広域的な連携と効果的な発信手段（映画、音楽、小説、演劇、アニメなど）に焦点を合わせて、参加者の皆様と考えていきます。

入場  
無料

2018  
10/11(木)・12(金)・13(土)・14(日)

開催場所：広野町公民館及び周辺



### 開会式&オープニングセッション

10月11日(木)10時～  
「地域振興におけるメディア活用」  
福島さくら遊学舎(株式会社福島ガイナ)  
代表取締役 浅尾芳宣氏



### 基調講演

10月12日(金)13時30分～  
「駅前の本屋さんにできること」  
芥川賞作家(小高地区書店 フルハウス店長)  
柳 美里氏

### 各種セッション&サイドイベント

10月11日(木)～14日(日)

### クロージング

10月14日(日)16時～

主催：広野町  
共催：学校法人昌平賢 東日本国際大学、学校法人 熊本学園大学、株式会社Jヴィレッジ  
後援：復興庁福島復興局、福島県、双葉地方町村会、原子力損害賠償・廃炉等支援機構、一般社団法人日本童謡協会  
協力：株式会社福島ガイナ、書店フルハウス 事務局：広野町復興企画課 TEL.0240-27-1251

<http://www.town.hirono.fukushima.jp> 詳細については

広野町

検索





# 第5回 国際フォーラム

## ～「被災地」から「復興知」へ～

Living in Disaster Affected Areas gives Living Sapience

2018  
10/11 Thu 12 Fri 13 Sat 14 Sun

※日程・内容は変更になる場合があります

テーマ	概要	日程/会場	
●オープニングセッション 「地域振興におけるメディア活用」	三春町のアニメーション制作会社である株式会社福島ガイナの代表 浅尾芳宣氏によるメディアを活用した地域振興に関する講演。	11日 (木)	11:00～12:30 公民館2階 大会議室
広野ドキュメンタリー映画初公開	震災後の広野町を舞台に住民のいとなみを撮影したドキュメンタリー映画を監督のご厚意で一般公開前に広野町でいち早く公開する。		13:30～15:30 公民館2階 大会議室
浜通り地域の潜在能力を語る	遠藤氏(広野町長)、浅尾氏(福島ガイナ)、若松氏(参議院議員)、丹野氏(ふたば未来学園校長)、福迫氏(東日本国際大学)によるトークセッション。		16:00～17:00 公民館2階 大会議室
廃炉について語り合う	NDF(原子力損害賠償・廃炉等支援機構)理事長 山名元氏が福島第一原子力発電所の廃炉について住民と直接語り合う。	12日 (金)	10:00～11:30 公民館2階 大会議室
童謡のまち 広野	「とんぼのめがね」の舞台である広野町での童謡によるまちづくりについて、作曲家・(一社)日本童謡協会常任理事 伊藤幹翁氏が講演する。		11:30～12:30 公民館2階 大会議室
●基調講演 「駅前の本屋さんに行けること」	震災後南相馬に移住し書店を営む芥川賞作家 柳美里氏による、これまでの地域との関わりと今後の展望について語るトークセッション。		13:30～15:00 公民館2階 大会議室
ふたば未来学園による演劇	ふたば未来学園演劇部による演劇発表。完全新作。未発表。内容は当日発表。		15:30～17:00 公民館2階 大会議室
①農作業における放射線対策と健康 ②わかりやすい鳥獣被害対策	地域農業者・住民を対象としたわかりやすい解説。 ① 福島県除染アドバイザー 石田順一郎氏 ② 福島県農業総合センター 小野司氏		15:30～17:00 公民館2階 小会議室
作業員との共生	熊本学園大学 高木享氏、広野町在住経営者、広野町役場職員、作業員によるトークセッション。	13日 (土)	10:00～12:00 公民館2階 大会議室
第24回ひろの童謡まつり	童謡誕生100年の記念すべき年となる本年は、童謡のまち宣言、一般公募による童謡作詩コンクールにより広野から新しい童謡が誕生する。また、町内外の団体や童謡歌手が童謡・唱歌を歌う他、広野から生まれた童謡を披露する。		13:30～16:00 体育館 アリーナ
芸術文化を通じた連携と地域振興	越後妻有、愛知、福島外各地で開催されている芸術祭の事例を参考に、芸術文化を通じた地域振興策、地元の協力と連携、承継の工夫、浜通り地域の可能性についての関係者によるトークセッション。	14日 (日)	9:30～11:00 公民館2階 大会議室
広野中学生海外研修報告会 ～異文化体験を通して～	広野中学生が経験した1週間のカナダ滞在について、グループディスカッションを行い、変化した価値観・考え方について発表する。		11:00～12:30 公民館2階 大会議室
東京大学アイソトープ総合センター 放射性同位元素測定による 環境評価研究	東京大学アイソトープ総合センターが企画するセッションで、和歌山大学の井伊教授を迎え、蟬の抜け殻に蓄積する放射性同位元素を測定することで環境評価ができる研究内容を紹介。		14:30～16:00 体育館2階ミートイングルーム
ふたば未来学園 未来創造探究 研究発表	未来学園の3年生が双葉郡をフィールドとして実施した研究の成果を探究班から発表する。		13:30～14:30 公民館2階 大会議室
地域振興におけるスポーツ活用	Jヴィレッジ運営者、元Jリーガー、アマチュアスポーツ愛好家が会して、Jヴィレッジ再開、ラグビーワールドカップやオリパラ開催を見越した地域振興活用について語り合う。		14:30～16:00 公民館2階 大会議室
《サイドイベント》			
広野中学生の映像作品放映	広野中学校の映像教育による作品を放映する。	常設	公民館1階 研修室1
広野火力発電所・IGCC紹介	東京電力広野火力発電所と敷地内に建設中の最新発電設備IGCC(石炭ガス化複合発電)に関する説明展示。	常設	公民館1階 研修室1
全国支援職員の自治体紹介	広野町に支援のため派遣されている職員の派遣元自治体の紹介パンフやポスター展示など。	常設	公民館2階 大会議室
広野町へのリクエスト	付箋に意見・要望を書いて、匿名で貼ってもらおう。例えば、駅前に本屋が欲しい、ハンバーガースタンドが欲しい。常磐線を増やして欲しい。新幹線が欲しい。など。	常設	公民館 エントランス
広野町の戊辰戦争	今年は戊辰戦争から150年の節目の年であり、戦の舞台となった広野町の歴史をパネルにて紹介する。	常設	公民館 エントランス
東京オリンピック スポーツ報道写真展1964	2020年東京オリンピック・パラリンピックに向けて、1964年に開催した東京オリンピックの写真展示を行う。	常設	公民館 エントランス
呈茶席	広野町裏千家同門による呈茶席。国際フォーラムオープニング当日限定。	11日 (木)	12:00～15:00 公民館 エントランス
《交流イベント》			
ふたば未来学園 農業・商業 実習販売	農業グループはお菓子、商業グループは浜通り高校生作の商品を販売する。	12日(金) 13日(土)	11:00～14:00 公民館 エントランス
食品販売	社団法人友愛会「ワークセンターさくら」による、こんにやく、加工味噌等の販売。	13日 (土)	11:00～14:00 公民館 エントランス
雑貨販売	岬学園によるピースアクセサリー等の雑貨販売。	13日 (土)	11:00～14:00 公民館 エントランス
《クロージング》14日(日) 16:00～			



～童謡誕生100年を記念して～

第24回

# うた ひろの童謡まつり

～未来へつなぐ・心をつなぐ～



食べちゃったって  
いいのにな!  
You Can Enjoy!

福島ガイナは  
第24回 ひろの童謡まつりを  
応援しています!

2018年 **10月13日(土)**

開場 **13:00** 開演 **13:30**

会場 **広野町中央体育館**

入場  
無料

出演

出演者: 眞理ヨシコ (福島県広野町童謡大使・福島県教育復興大使)  
高橋 寛・西山琴恵・渡辺かおり・上 雅子 (ピアノ)  
音楽監督・指揮: 伊藤幹翁 指揮: 岡崎 肇 構成演出: 牛山 剛

参加団体

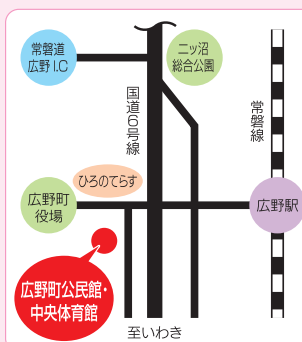
- 広野幼稚園 (双葉郡広野町)
- 広野小学校 (双葉郡広野町)
- 広野中学校 (双葉郡広野町)
- 合唱団めじろたち (双葉郡広野町)
- 瑞木小学校 (埼玉県三郷市)
- MJCアンサンブル (南相馬市)
- タウベン・コール (山形県山形市)
- 四倉おかあさんコーラス (いわき市)

- 主催 広野町
- 主管 「童謡のまちづくり」実行委員会
- 制作協力 (一社) 日本童謡協会
- お問い合わせ先 広野町復興企画課内「童謡のまちづくり」実行委員会事務局  
TEL.0240-27-1251 (祝祭日を除く/月～金曜日/9時～17時)
- URL / http://www.town.hirono.fukushima.jp/
- E-mail / fukkoukikaku@town.hirono.fukushima.jp

福島県・福島県教育委員会・福島県町村会・  
広野町教育委員会・双葉地方町村会・双葉  
地方広域市町村圏組合・東京電力フェユエル  
& パワー (株) 広野火力発電所・広野町商工  
会・(株) 東邦銀行・大東銀行・(株) 福島銀  
行・あぶくま信用金庫広野支店・福島さくら  
農業協同組合・東日本旅客鉄道 (株) 水戸支  
社・福島民報社・福島民友新聞社・朝日新聞  
福島総局・毎日新聞福島支局・読売新聞東  
京本社福島支局・河北新報社・福島テレビ  
・福島中央テレビ・福島放送・テレビユー福  
島・ラジオ福島・FMいわき・ふくしまFM・  
学校法人昌平学園 東日本国際大学 (順不同)

広野町公式ページ

ひろの童謡まつり 検索



平成30年度福島特定原子力施設地域振興交付金事業  
平成30年度福島県芸術祭参加行事

HIRONO AUTUMN FESTIVAL

2018年11/3(土)

オープニングセレモニー 10:00

# ひろの秋祭り

開催

会場

広野町中央体育館他

※駐車場は、総合グラウンド東側と  
広野町役場を使用して下さい。

農産物の販売や  
地元商工会等の出店

[公民館駐車場内にて]



地元産  
野菜無料  
プレゼント!  
先着200名

収穫祭

10:00~

各種団体等の作品展示

3日(土) ~16:00

4日(日) ~13:00



文化展

9:00~

2日間開催



笑って健康

笑い与健康 10:30~12:15

講演や落語でリフレッシュ

[体育館2F会議室にて]



出演

柳亭こみち 師匠



福島県立医科大学  
医学部主任教授

大平哲也 先生

健康まつり

9:00~



医師による  
健康相談等

食改推進員による  
試食コーナーも  
あるよ!

放射線相談会

9:00~

放射線に関する  
資料や測定器展示



# 10月28日(日)は 福島県知事選挙の投票日です

選挙のお知らせ

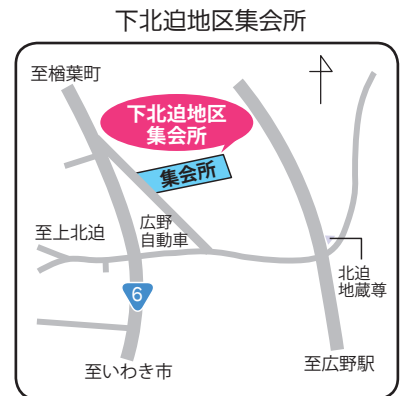
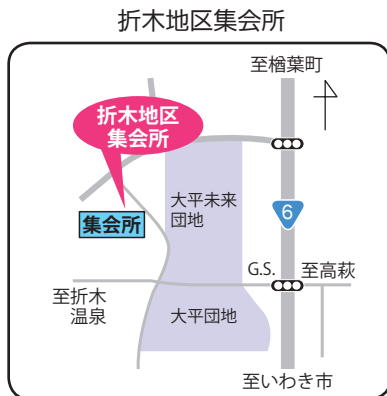


みんなの一票大切に!

区 分	第 21 回 福 島 県 知 事 選 挙		
投 票 日	平成30年10月28日 (日)		
投票所の 場所および 投票時間	投票区名	投票所	投票時間
	第1投票区	折木地区集会所	午前7時から 午後7時
	第2投票区	広野町役場 児童図書室	
第3投票区	下北迫地区集会所		
期日前投票	平成30年10月12日(金)～10月27日(土) 広野町役場1階 児童図書室 / 午前8時30分から午後8時		

今回の選挙より従来の投票区に戻しますので、お手元に届いた入場券指定の投票所にて投票してください

## 投票所案内



## 避難などにより町内で投票ができない方へ

住民票のある広野町以外の市区町村に滞在（避難）している方は、滞在している市区町村の選挙管理委員会  
で不在者投票をすることができます。

不在者投票を行う場合は、「不在者投票請求書」を広野町選挙管理委員会宛に郵送してください。

「不在者投票請求書」は町ホームページからダウンロードするか、選挙管理委員会事務局までご連絡ください。

問 広野町選挙管理委員会事務局 〒979-0402 福島県双葉郡広野町大字下北迫字苗代替35  
☎0240-27-2111 / ホームページ <http://www.town.hirono.fukushima.jp/>

あなたの写真が広報ひろのに載っていたら、総務課の窓口でお渡しできます。お気軽にお問い合わせください。

## 人口と世帯数 (住民基本台帳人口による)

町内へ戻った人は必ず役場に  
届け出をしてください。

平成24年7月9日の住民基本台帳法の改正により外国人住民についても集計しています。

### ● 町のすがた ●

世帯数 2078世帯(+5)  
総人口 4785人(-9)  
(男) 2493人(-5)  
(女) 2292人(-4)

平成30年8月31日現在

### ● 人のうごき ●

転入 30人  
転出 28人  
出生 3人  
死亡 12人

平成30年8月の異動

防災行政無線電話応答サービス ☎0240-28-0120 ※本サービスは、通話料のみ有料となります。

## Hirono Town Public Information



発行/広野町 編集/総務課政策広報室  
☎0240-27-2111

ホームページ <http://www.town.hirono.fukushima.jp>  
Eメール [soumu@town.hirono.fukushima.jp](mailto:soumu@town.hirono.fukushima.jp)

## ● 広野町役場

福島県双葉郡広野町大字下北迫字苗代替35  
☎0240-27-2111(代)