

東北に春を告げるまち

広報

ひろの



鮮度抜群！

色良い、味良い、日持ち良い。

— 幼稚園児によるみかん狩り —

Contents

2018 年頭のごあいさつ	2～3	消防署からのお知らせ	22
まちの話題	4～5	広野町内ごみ収集カレンダー	23
町政経過報告	6～9	Jヴィレッジ仮設フィットネスジム	
まちからのお知らせ	10～17	利用のご案内	24
広野文芸欄	18	保健だより	25～29
A L Tキースの英語であれこれ	19	ひろのっこ	30～31
図書室だより	20	ふくしま駅伝	32
水道修理当番表	21		

No.557

2018.

1

2018年
謹賀新年



広野町長
遠藤 智

ふる里復興・創生「邁進の年」

舞台であることから、童謡文化の継承に努めてきたことが評価されたもので、広野町が受賞したことは、町の歴史に大きな喜びと誇りを刻みま

謹んで新年のごあいさつを申し上げます。年頭に当たり町民の皆様には、今年一年のご健勝とご多幸を心よりお祈り申し上げますとともに、平素から町政全般にわたり深いご理解と温かいご支援を賜り、心から感謝申し上げます。

昨年を振り返りますと、広野駅東側と西側を結ぶこ線人道橋「未来のかけ橋」や県道広野・小高線に接続する町道下浅見川線、町道高萩・田中線が全線開通し、復興の拠点としての環境整備が整いつつあるなか、ふる里復興・再生に向けて継続実施している「童謡のまちづくり」が、避難生活を余儀なくされた町民の皆様へのふる里を想う心を醸成したことにより、日本童謡協会から童謡文化賞を受賞しました。童謡「とんぼのめがね」が生まれ、唱歌「汽車」の

舞台であることから、童謡文化の継承に努めてきたことが評価されたもので、広野町が受賞したことは、町の歴史に大きな喜びと誇りを刻みました。また、町民同士の絆の再生や交流人口の拡大を図るため、町の4大イベント(サマーフェスティバル、童謡まつり、秋まつり、ふれあいマラソン)のほか、震災後初となる集団対抗パークゴルフ大会を開催しました。更に、教育環境、子育て環境を充実させ、将来を担う子どもたちをしっかりと育成するため、早稲田大学、東日本国際大学、福島工業高等専門学校等の3つの高等教育機関の研究拠点を誘致しました。研究拠点を中心としてふたば未来学園、広野小・中学校、地域の皆様と連携を図りながら、復興・再生から創生へと向かう事業を創出していききたいと思えます。11月には、平成31年4月の開校を目指し「ふたば未来学園中学校・高等学校」の新校舎の起工式が行われ、本格的な整備に着手するなど、未来へつながる事業がスタートした一年でありました。

私は、これまで取り組んできた町の復興・再生を、新しい広野町の「創生」へと進化させ、ふるさとの歴史・伝統・文化を継承しながら新しいまちづくりを進め、「いのちを守り、人を活かし、未来をつくる町」を標榜し、本年を「ふる里復興・創生」邁進の年」と位置付け、「日本一元気な町づくり」を目標に掲げて着実に力強く前進していききたいと思えます。

8割を超える皆様が帰町した中で、これまでの避難生活により心身の健康を崩された方や被災により生活に要する経済的負担に不安を抱えている方が見受けられると共に、約1千名の町民の皆様が町外で生活している厳しい現状にあります。長期間にわたる避難から生活を落ち着かせるためには一定の期間が必要であることから、医療や介護の一部負担金や保険税・保険料の免除措置や、高速道路の無料化措置を引き続き継続するよう国に対して強く訴えていきます。町民の皆様の生活再建を果たすためには、経済的な自立と生活の安定が重要であり、プレミアム付商品券の発行を32年度まで継続して取り組み、町民の皆様の経済的負担を軽減させ、生活再建を下支えしてまいります。

町政運営の五つの柱である「生活再建」・「安心」・「教育」・「発展」・「情報」を基本として、町民の皆様が、ふるさと広野町で安心して暮らしていけるよう『医』・『職』・『住』の確立を図ることが、ひいては被災地双葉地方の復興・再生を支える拠点となるものであり、確実に一つひとつの施策を進めていきます。

東日本震災並びに原子力災害から6年9ヶ月が過ぎ、節目となる震災後 10年目が近づいている中で、復興・創生に向けた取組みが正念場となります。

広野町の復興に向け「継往開来」を胸に、全国の皆様からご支援をいただいている真心に答えるべく、震災からの復興が前進し、再生から創生へと新たな価値観のもと新しいまちづくりに向け邁進してまいります。

本年が、皆様とともに明るい希望に向けて歩みを進める年となるよう心からお祈り申し上げ、新年のごあいさつといたします。

平成30年1月1日
広野町長 遠藤 智

復興・創生に向け第二期町政がスタート

広野町長選挙 遠藤智氏が再選



任期満了に伴う広野町長選挙が11月19日に行われ、現職の遠藤智氏が二期目の当選を果たしました。

12月11日に初登庁し、大勢の支援者や役場職員から盛大な拍手で出迎えられた遠藤町長は笑顔で応え、贈られた花束を手に二期目の町政の第一歩を踏み出しました。その後、職員を前に初訓示を行い「一期4年間は、職員の皆さんと共に避難を余儀なくされた町民のふるさとでの生活を取り戻すためのまちづくりを全力で取り組み、帰還への歩みを進めてきました。」

二期目を進めるにあたって、町民の皆さまの声をしっかりと受け止め、公明正大に町政運営を行い、町民主体のまちづくりに邁進していきます。そして、これまで取り組んできた町の復興・再生を新しい広野町の「創生」へと進化させ、ふるさとの歴史・伝統・文化を継承しながら新しいまちづくりを進め、「日本一元気なまちづくり」を目標に掲げて着実に力強く前進させます。復興に向け全国からのご厚情に応えるため

には、志や夢がなければ成功も実現もなく、復興・創生は成り得ません。「夢なき者に理想なし、理想なき者に計画なし、計画なき者に実行なし、実行なき者に成功なし」です。二期目の職務に全力で取り組み、継往開来、ふるさとの歴史・伝統・文化を守りながら、5千人の町民が心一つに愛情豊かな町、町民の皆さまが誇りと思える『ふるさと広野町』を創り、次の世代に託していきます。共に頑張りましょう。」と述べ、復興・創生への意欲を新たにしました。

遠藤町長の任期は、12月9日から4年間となります。



12月6日、吉野正芳復興大臣（写真中央）と浜田復興副大臣（写真右）に要望書を提出

三郷市の町会長らが広野町を視察

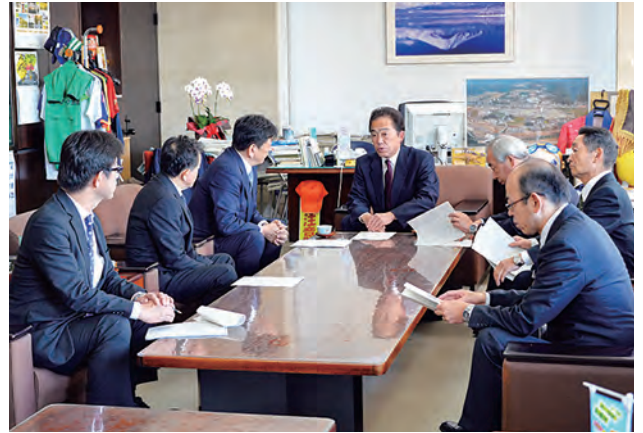


↑挨拶を述べる遠藤町長（写真右）

11月21日、埼玉県三郷市の町会長らが木津市長とともに広野町を訪れ、広野町の復興状況などについて視察しました。

三郷市と広野町は災害時相互応援協定を締結しており、今回の視察受け入れも町会長が災害時の対応について学ぶために行われたものです。

東京電力HD小早川社長が来庁



↑小早川社長(写真左から3人目)に意見を述べる遠藤町長(写真中央)

11月24日、東京電力ホールディングス(株)小早川智明社長が広野町役場を訪れ、遠藤町長、黒田議会議長に対して福島第一原子力発電所事故の収束作業などについて説明を行い、今後の廃炉方針などについて意見を交換しました。

遠藤町長は「福島第一原発事故収束に向けた工程を明確にし、地元住民への丁寧な説明と情報公開を行い、作業に従事する方の安全配慮にしっかり対応してください。」と意見を述べました。

広野駅環境美化推進協議会、 広野町婦人会がJRから感謝状



↑報告に訪れた久田会長（写真左）と木幡会長（写真右）

11月27日、広野駅環境美化推進協議会の久田芳明会長と広野町婦人会の木幡綾子会長が広野町役場を訪れ、広野駅や周辺の美化活動への感謝状をJR東日本水戸支社やJRいわき駅から受けたことを遠藤町長に報告しました。

ふたば未来学園高生徒と 広野幼稚園児がみかん狩り



↑参加者の皆さんと記念撮影

11月22日、ふたば未来学園高校のスペシャリストコース(商業系)2年生と広野幼稚園児は、折木高倉地区のミカン畑でみかん狩りを行いました。あったか福島観光交流大使でタレントのなすびさんも参加し、高校生や園児たちと交流しながら一つひとつ丁寧に収穫しました。

年末・年始における 事件・事故防止活動出動式を実施



↑出動式の様子

12月8日、双葉警察署による年末・年始における事件・事故防止活動出動式が広野町中央体育館で実施されました。

出動式には、双葉警察署関係者や富岡地区交通安全協会、各町村の自主パトロール隊などが参加し、パトロール強化への協力を呼びかけました。

また、楡葉町合気道教室による演武や、元東京電力女子サッカー部マリーゼに所属していた選手も会場を訪れ、広野小学校の児童にサッカーボールを贈りました。

環境リレーションズ研究所が 交流イベントを開催



↑環境リレーションズ研究所の皆さんと記念撮影

11月26日、広野町と「ひろの防災緑地活動協定書」を締結している、東京の認定NPO法人環境リレーションズ研究所が主催する交流バスツアーがひろの防災緑地で開催されました。首都圏から参加した約30人のボランティアの方々がコットン畑でのコットン収穫や防災緑地の除草作業を行い、気持ちの良い汗を流しました。広野町の復興状況を学んだほか、下浅見川集会所で広野産の野菜などを食べて、広野町の魅力を感じていました。

ふたば未来学園建設工事 安全祈願祭・起工式



↑祝辞を述べる遠藤町長

11月28日、福島県立ふたば未来学園中学校・高等学校（仮称）整備事業の安全祈願祭・起工式が広野町総合グラウンド西側の建設予定地で開催されました。

安全祈願祭では、ふたば未来学園高校初代生徒会長の鯨岡洋星さんが現生徒会長の中島蓮さん、内堀知事、鈴木県教育長とともに鍬入れを行いました。

新校舎は平成31年3月に完成し、同年4月から新校舎での授業がスタートする予定です。

町民のみなさんがみかん狩りを満喫



↑みかん狩りを楽しむ町民の皆さん

12月12日、広野町役場の西側にある「みかんの丘」で、町民向けのみかん狩りを実施しました。

小雪が舞う寒い日でしたが、晴れ渡った青空の下、参加した方々は楽しみながらみかんを袋いっぱい収穫しました。参加者は「ほどよい酸味があり、沢山食べても飽きないので、家族や知人にも食べてほしい。」と話していました。広野産のみかんは、事前に行った放射性物質検査で安全が確認されています。

“幸せな帰町”復興・再生への道のり

平成29年第4回広野町議会定例会が12月14日から15日までの会期で開催されました。一般質問を経て議案審議がなされ、すべての議案が原案どおり可決されました。

会期初日には、遠藤町長が第3回定例会（9月開催）以降の町政経過報告を行いました。町民の皆さんにお伝えしたいことがたくさん盛り込まれていますので、主な内容の抜粋を掲載します。



遠藤町長

総務課

10月10日公示、22日投開票の日程で、第48回衆議院議員総選挙が執行されました。選挙管理委員会では、今回、町民の帰還が進んだことから、いわき市内には投票所を設けず、すべての投票所を町内に設けました。また、避難を継続している町民に対しては不在者投票制度の利用など投票機会の確保と選挙啓発に努め、投票率59・75パーセントとなりました。



LED掲示板による選挙のお知らせ

11月14日告示、19日投開票の日程で、広野町長選挙が執行されました。選挙管理委員会では、今回の町長選挙から選挙期間を通常の5日間とし、町外避難を続ける有権者に選挙啓発活動を行い、不在者投票制度の利用を呼び掛けるなどの投票機会確保に努

め、投票率は77・58パーセントとなりました。

復興企画課

9月19日、大和ハウス工業株式会社が広野駅東側開発エリア第1工区内に建設を進めていました、114戸の集合住宅の建設が完了したことから、議会議員ご臨席のもと竣工式が執り行われました。集合住宅には建設中から入居予約があり、満室の状態で供用されています。

10月9日、第2回東日本大震災復興チャリティイベントプロレスが榎葉町総合グラウンドで開催され、広野夢大使であるプロレスラー宮本和志氏からその収益の一部を義援金として受領しました。

10月10日、地域連携協定を締結している福島工業高等学校と本校との本格的な取り組みを展開していく拠点として、二ツ沼総合公園パークギャラリー内に同校地域復興支援センター「広野オフィスの設置について、両者間における合意に至ったことから、その開所式を議会議員ご臨席のもと執り行いました。

10月12日から15日までの4日間、4回目となる国際

フォーラムを開催しました。また、期間中の13日には第23回ひろの童謡まつりも初めての試みとして同時開催したところ、国際フォーラムには延べ千人、童謡まつりには800人の方に来場をいただき、成功裏に事業を終えることができました。

10月20日には、本町の更なる復興を前進させていくため拡充を図っていた「広野夢大使」に、本町出身者や本町に関わりの深い方、13人を新たに委嘱し、その交付式を執り行いました。



「広野夢大使」の皆さん

10月25日常磐自動車道いわき中央インターから広野インター間、27キロメートルの片側二車線化の本格工事着手にあたり、東日本高速道路株式会社いわき工事事務所による現地説明会を広野町公民館に

において開催しました。同工事は平成33年3月末完成を目途に進められます。

また、9月議会で議決をいただきました。広野工業団地および仮称東町産業団地整備に係る測量設計事業は、速やかに工事発注をしています。

健康福祉課

7月に実施した総合検診の未受診者を対象とした追加検診を9月10日の日曜日、広野町保健センターにおいて実施し、約100人の方が受診されました。



ひろの健康ウォーク

9月30日、第15回ひろの健康ウォークを実施しました。今年度は、福島県立医科大学県民健康管理センター疫学室助手岡崎先生をお招きし、効果的なウォーキング方法の講習会を行い、その後、コース毎にスタートしました。参加

者約70人は、県道広野小高線より、この度公募により愛称として決定しました「広野駅東ニュータウン」の開発エリアに目を向けながら、思い思いにウォーキングを楽しみました。

11月4日、ひろの秋祭りの一環として、中央体育館において、健康まつりを開催しました。福島県医師会による健康相談、広野町食生活改善推進協議会による塩分控えめの味噌汁の試食などによる健康づくりの啓発と、放射線相談会の放射線に関する資料や測定機器の展示を行い、正しい知識の普及に努めました。「笑いと健康」をテーマとした落語会におきましては、約80人が春風亭正朝師匠の落語を聴き、笑うことは健康に良いことを学び、実践しました。

本年11月よりデイサービスセンター広桜荘に、毎月第一日曜日、認知症カフェの「みかんカフェ」を設置し、認知症に悩んでいる方、知識を深めたい方などの交流の場を設けることとしました。初回となる11月5日には、ご本人、ご家族の方合わせて6人とスタッフ4人が参加し、お互いに知識を深めることができました。

いごも家庭課

9月24日、社会福祉協議会主催で、日本栄養士会協賛による「ほっこり・ふれあい食事プロジェクト」事業が、保育所において実施されました。当日は老人クラブおよび栄養士会の皆さんのご厚意により、楽しくふれあい、おいしい給食をごちそうになりました。同事業は10月29日に児童館においても実施されました。

10月12日、子育て支援の一環として、子どもたちに豊かな心が育まれるように、親子が触れあう時間を作り、家族と一緒に読み聞かせを体験していただく「広野町ブックスタート事業」を開始しました。4〜5ヶ月児を対象とし、離乳食教室の開催に併せて実施することとしています。

10月29日、認定こども園の建設予定地に近接する中央台・苗代替地区の住民および保護者を対象に、保健センターにおいて説明会を開催しました。実施設計の監修を依頼している東北大学小野田教授にも出席頂き、参加者への説明および質疑を行いました。

11月1日、ふたば未来学園

高等学校のご厚意により、保育所の子どもたちがサツマイモの芋掘りを体験しました。ふたば未来学園高等学校の先生や高校3年生5人と共に、子どもたちは一生懸命サツマイモを収穫しました。後日、サツマイモの一部が、ふたば未来学園高等学校から子どもたちへプレゼントされました。



芋掘り体験

11月2日には乳幼児健診を開催し、他町村の乳幼児も含め18人の参加がありました。また、9月から11月まで月2回、計6回、「げんキッズ」を開催し、親子併せて54人の参加がありました。

環境防災課

9月21日から9月30日までの「秋の全国交通安全運動」期間中、役場前国道6号交差

点や駅前交差点において、双葉警察署および富岡地区交通安全協会広野分会の協力をいただきながら、朝の通勤・通学時間帯に交通立哨を実施しました。運動初日の21日と最終日前日の29日には役場職員も横断幕などを持ち、啓発を行いました。



職員による交通立哨

9月23日夜、町民が行方不明になり、ご家族から消防団に協力依頼がありました。24日早朝から双葉警察署、消防団、町幹部職員が捜索を行った結果、消防団員が行方不明者を発見し、無事保護されました。

9月24日、総合グラウンドにおいて、多くの来賓のご臨席をいただき、広野町消防団、婦人消防隊、東京電力広野火力発電所自衛消防隊の参加の下、秋季検閲式を行いました。団員などの品位および技能の

錬磨に努めるため、通常点検および機械器具点検、分列行進、小隊訓練を行いました。

10月5日、震災で流失した第3分団消防屯所の再建に続き、第3分団へ小型動力付積載車の引渡しを行いました。この車両の特徴は、オートマティックギアで、若い消防団員が運転しやすい仕様となっています。

10月6日午後11時58分、福島県沖を震源とする震度5弱の地震が発生し、関係各課で特別警戒配備をとりました。町内での地震による被害や福島第1、第2原子力発電所も異常がなかったことから、午前4時に警戒配備を解きました。

10月21日午前10時から広野町消防団、富岡消防署、双葉警察署、社会福祉協議会の参加の下、震災後4回目となる広野町津波避難訓練を実施しました。今回の訓練には、駅東側の集合住宅や折木高萩地区にお住まいの方、広野みらいオフィスに勤務している方など約50人が参加し、一時避難場所までの通路や、避難に要する時間の確認、消防団の警戒位置の確認を行うなど、有意義な訓練となりました。

10月22日午後1時、台風21

号の警戒態勢をとりました。22日午後6時15分に大雨警報が発表され、被害の発生が予想されることから、午後7時50分に、町全域に避難準備・高齢者等避難開始を発令し、公民館に避難所を開設しました。3世帯6人の方が避難し、台風の影響が小さくなったことから、24日午前9時に帰宅されました。この台風による人的被害や住宅被害はありませんでした。

11月12日午前9時30分から消防水利の少ない山林での火災を想定し、亀ヶ崎地区集会所周辺の用水路を給水地点、南沢地区の山林を火災現場とし、消防団員60人、消防車両13台が参加し、つなぎ放水訓練を実施しました。火災の多発期を迎え、本番さながらに取り組み、技術の向上を図ることができました。

産業振興課

10月22日、広野町公民館において広野地区ほ場整備事業の地区別総会が開催され、相双農林事務所より現在の進捗状況ならびに今後のスケジュールが説明されるとともに、事業を実施する上での各種基準、価格などの議案につ

いて関係地権者のご理解のもと承認され、事業着手に向けて一歩前進しました。

11月1日、広野町役場前において、ふるさと応援寄付金3万円以上の納税者に対する返礼品として、特別栽培米コシヒカリと広野産大豆を使用した無添加味噌の発送式を行いました。全国24道府県95人の納税者に向けて第1便を発送しました。第2回の発送は、平成29年1月に予定しています。



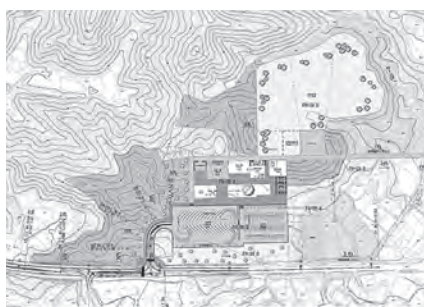
ふるさと応援寄付金に対する発送式

11月4日、ひろの秋祭りの一環として農業団体、商業団体などのご協力をいただき収穫祭を開催し、来場者に広野町の食をお楽しみいただきました。

11月18日、19日の2日間にわたり三郷市産業フェスタに参加し、広野産米のつきたて餅を約1200人の三郷市民に配布し、これまでの支援に

に対する感謝・御礼と広野産米、野菜、加工食品の風評被害の払拭を含めたPR活動を行いました。

建設課



道の駅ひろの（イメージ図）

防災拠点道の駅ひろの造成事業につきましては、国道6号線と接続する第1期分として、残地森林を含む約6ヘクタールの地形測量および用地測量、ボーリング調査は終了しました。土質は、砂質泥岩で盛土材として利用可能であることから、公設の土取り場として位置付け、広野町以北の災害復旧事業と復興事業などに活用します。また、現在、森林法および採石法に基づき相双農林事務所と相双地方振興局との協議により、整地設計および防災調整池の設計ならびに事業区域全体における

残地森林の配置計画を実施しています。

事業用地の取得につきましては、事業計画区域の第1期分として、公有地拡大の推進に関する法律により、関係地権者から土地買取希望申出書に合意をいただきながら土地売買契約と物件移転補償契約を進めており、土取り採取計画の許可申請事務を整え、国土交通省磐城国道事務所との連携を図り、土取り造成工事を推進します。

学校教育課



幼稚園運動会

9月30日、震災後5回目となる幼稚園での運動会を開催しました。当日は天候にも恵まれ、ご家族が応援するなか、園児たちは元気いっぱい競技を繰り広げました。

第4回定例会議案

議案第75号	広野町帰還環境整備交付金基金条例の制定について
議案第76号	広野町心身障害児福祉手当支給条例の制定について
議案第77号	広野町農業委員会の委員等の定数に関する条例の制定について
議案第78号	職員の育児休業等に関する条例の一部を改正する条例
議案第79号	広野町特別職の職員で非常勤のもの報酬及び費用弁償に関する条例の一部を改正する条例
議案第80号	広野町税特別措置条例の一部を改正する条例
議案第81号	広野町企業立地の促進等による地域における産業集積の形成及び活性化に関する法律第10条第1項の規定に基づく準則を定める条例の一部を改正する条例
議案第82号	工事請負契約の変更契約について
議案第83号	平成29年度広野町一般会計補正予算(第6号)
議案第84号	平成29年度広野町国民健康保険特別会計補正予算(第3号)
議案第85号	平成29年度広野町介護保険特別会計補正予算(第3号)
議案第86号	平成29年度広野町後期高齢者医療特別会計補正予算(第2号)

10月7日、小学校の学習発表会を開催しました。参観に来られたご家族の前で、児童たちは、合唱や演劇など、これまで練習してきた成果を立派に発表していました。

10月15日には、国際フォーラムにおいて、広野町中学生海外研修報告会を開催しました。報告会において生徒たちは、研修を通して学んだこと、感じたことについて、グループ毎に協議し、発表しました。

10月29日、中学校において広虫祭を開催しました。本年度は「飛翔」をテーマとして、伝統の継承と新たな校風の確

立をめざし、生徒たちは、体験発表や学級発表に真剣に取り組んでいました。

11月8日・9日の両日、昨年に引き続き「ヤングアメリカンズ」が開催されました。9日の夕方には、参観に来られたご家族の前に、2日間の練習の成果を小中学校の児童生徒228人が一丸となつて、迫力ある演技を披露しました。

11月13日、長野県弁護士会の法教育委員18人を講師に迎え、法教室を開催しました。小学6年生と中学1年生による混同の班編成により、裁判

員裁判の模擬裁判を体験授業形式で指導をいただき、児童・生徒とも積極的に参加していました。

12月2日、幼稚園の生活発表会を開催しました。ご家族の皆さんに多数ご来場いただき、園児たちが一生懸命練習しました音楽や劇を鑑賞し、楽しい時間を過ごしていただきました。

なお、12月1日現在の幼小・中学校の就園・就学状況は、幼稚園59人、小学校146人、中学校82人、合計287人となっています。

生涯学習課

9月23日、福島市の県営あづま球場において開催された第11回市町村対抗福島県軟式野球大会1回戦において、本町チームは富岡町と対戦し、4対2で6年ぶりの勝利をつかみ取りました。翌24日、須賀川牡丹台球場において、三春町との2回戦を行いました。奮闘及ぼさず3対20で敗退という結果となりました。

10月21日、相馬市において開催された第4回市町村対抗福島県ソフトボール大会は、台風21号の接近に伴い前日に降った雨によりグラウンド状況の悪い中で本町チームは玉川村と対戦しましたが、健闘及ぼさず4対19で敗退という結果となりました。

11月4日・5日の両日、ひろの秋祭りの一環として「文化展」を開催しました。子どもたちをはじめ、各種団体より多くの力作が披露されました。また、実演コーナーにおいては、来場者が手芸、切り絵などを楽しんでいました。

11月19日、第29回市町村対抗福島県縦断駅伝競走大会・ふくしま駅伝は白河市総合運動公園陸上競技場をスタート、福島県庁をゴールとして



広野町生涯学習発表会

開催され、16区間94・8キロメートルで健脚を競いました。昨年度の過去最高の成績を更新すべく日頃より厳しい練習をしてきた選手の頑張りにより、全員が無事完走し、総合成績においては53チーム中、27位、町の部においては29チーム中、10位となり悲願の入賞を果たすことができました。

12月3日、東日本大震災以降3回目となる第21回広野町生涯学習発表会を町中央体育館において開催しました。吉野正芳復興大臣をはじめとするご来賓多数のもと、出演された各団体の皆さんは、日頃の稽古の成果を多くの来場者の前で披露しました。中でもふたば未来学園高等学校吹奏楽部の迫力ある演奏は来場者を魅了していました。

平成
30年度

町・県民税の申告



忘れずに
申告してね

広野町役場庁舎での確定申告の受付は、平成30年2月16日（金）から3月15日（木）までとなりますので、申告に必要な書類をそろえ、期限内に申告するようにしましょう。

問 町民税務課 ☎0240-27-4160

申告相談会場および受付期間

◆申告相談会および受付期間

会場：広野町役場旧庁舎 1階 児童図書室
期間：平成30年2月16日（金）～3月15日（木）
※土日を除く
時間：午前9時～午後4時

日 程	地 区
2月16日（金）～2月22日（木）	広洋台、上北迫
2月23日（金）～3月1日（木）	下北迫、中央台
3月2日（金）～3月8日（木）	上浅見川、下浅見川
3月9日（金）～3月15日（木）	夕筋、折木

※確定申告の手続きは、避難先の最寄の税務署でも行うことができます。

申告が必要な方

- 事業所得（営業・農業）、不動産所得、雑所得（公的年金以外）、一時所得などがある方
- 東京電力(株)から「就労不能損害の賠償」、「営業損害（営業・農業・不動産）の賠償」を受けた方
- 給与所得者で、1年間の収入金額が2,000万円を超える方
- 給与所得者で、2か所以上から給与の支払いを受けている方
- 給与所得者で、年の途中で会社を退職し、会社で年末調整を受けなかった方
- 年金所得者で、生命保険料控除や地震保険料控

- 除など、各種控除の適用を受ける方
 - 雑損控除、医療費控除、寄附金控除や住宅借入金等特別控除（初年分のみ）などの適用を受ける方
 - 土地や建物などの資産を売却したことによる収入のあった方
 - 前年分以前からの損失（純損失・雑損失・譲渡損失）の繰越分を平成29年分以降に持ち越す場合
- ※上記以外にも申告が必要になる、もしくは申告することによって所得税が還付になるケースもあります。詳しくは、町民税務課までお問い合わせください。

忘れずに申告を

申告をしないと以下の手続きなどに必要な「所得証明書」などが交付できなくなりますので、**収入がない方も忘れずに申告をしてください。**

- 公営住宅の入居
- 保育所の入所
- 幼稚園の就園奨励費助成
- 国民年金の免除申請
- 介護保険料の算定
- 扶養の申請
- 奨学資金の申請

※国民健康保険の方は、申告をしなければ高額療養費の自己負担限度額が上位所得者とみなされます。
※国保税の軽減該当世帯でも、申告しなければ国保税が軽減されません。（後期高齢者医療制度加入者も同様）

申告の際に必要なもの

- ① 印鑑（認印で可、朱肉で押印するもの）
- ② 申告者本人名義の通帳など、還付金の振込先口座が分かるもの（還付申告の場合のみ）
- ③ 所得、控除の計算に必要なとなる書類（主なものは下の表を参照）

区 分	必 要 書 類	備 考
給与所得のある方	給与所得の源泉徴収票	必ず原本を持参してください（コピー不可）。
公的年金を受給している方	公的年金等の源泉徴収票	必ず原本を持参してください（コピー不可）。
事業所得（営業・農業）のある方	収支計算書など（収入金額や必要経費の内訳が分かるもの）	東京電力㈱からの「営業損害の賠償」がある場合は、その明細書も持参してください。
不動産所得のある方		
配当所得、株式の譲渡所得の申告をする方	上場株式配当などの支払通知書、特定口座年間取引報告書など	—
東京電力㈱からの就労不能の補償のある方	就労不能明細書など	明細書を紛失した方は、事前に東京電力㈱から再発行を受けてください。
雑損控除を受ける方	災害などに関連してやむを得ない支出をした金額に係る領収書	—
医療費控除を受ける方	医療費の明細書または医療費通知書、領収書	病院別、個人別にまとめて計算してきてください。
社会保険料控除を受ける方	支払額の証明書または領収書	給与所得者が会社の年末調整で控除の適用を受けた場合は不要です。
生命保険料控除を受ける方	支払額の証明書	
地震保険料控除を受ける方		
寄附金控除を受ける方	寄附金の受領証 など	寄附した団体から交付を受けたもの。
障害者控除を受ける方	障害者手帳 障害者控除対象者認定書	要支援の要介護認定を受けている方は、ある一定の要件を満たした場合、町の健康福祉課で障害者控除対象認定書の交付を受けることができます。
住宅借入金等特別控除を受ける方	<ul style="list-style-type: none"> ・家屋、土地の登記事項証明書（初年分のみ） ・請負契約書または売買契約書の写し（初年分のみ） ・住宅取得資金に係る借入金の年末残高証明書 	長期優良住宅の特例を適用する場合は、 ・長期優良住宅建築等計画の認定証の写し・住宅用家屋証明書もしくはその写しまたは認定長期優良住宅建築証明書が必要です。 2年目以降の年分は、年末調整でこの特別控除の適用を受けることができます。
純損失、雑損失、譲渡損失について前年分以前からの繰越控除がある方	損失を申告した年分以降の申告書の控え	—

※上の表は、申告の際によくあるケースについて必要書類をまとめたものです。その他の所得、控除に係る必要書類など、詳細については広野町役場町民税務課までお問い合わせください。

マイナンバーの記載が始まります

平成29年分の確定申告書を提出する際には、マイナンバーの記載と本人確認書類（番号と身元の確認できるもの）の提示または写しを添付していただく必要があります。

《本人確認書類の例》

- (1) 個人番号カード（番号確認と身元確認）
- (2) 通知カード（番号確認）＋運転免許証、健康保険の被保険証など（身元確認）

※申告書作成会場においてになる際は、本人確認書類の持参をお願いします。
確定申告書を郵送する場合は、本人確認書類の写しの添付をお願いします。

認知症カフェ「みかんカフェ」の開催について

認知症を持つ方やそのご家族、知識を深めたい方などの交流の場として、カフェを開催します。お気軽にご参加ください。

●主 催 広野町地域包括支援センター

●日 時 平成30年2月4日（日）
午前10時～正午（毎月第1日曜日開催）

●会 場 デイサービスセンター広桜荘

●内 容 認知症に関する勉強会、悩みごと相談、茶話会（お茶やコーヒーを飲みながらの情報交換）など

●参加費 無料

●申込み 原則、事前申込み制となりますので、下記の問い合わせ先までご連絡ください。

問 広野町地域包括支援センター ☎0240-27-1885
健康福祉課 保険年金係 ☎0240-27-2113

東日本大震災ならびに原発事故による被災者などのための無料税務相談会の実施について

税理士会では、昨年に引き続き、税に関して様々な疑問や不安をかかえている被災者の支援となるべく、税の無料相談会を実施します。ぜひお気軽にご参加ください。

●主 催 日本税理士会連合会および
東北税理士会

●日 時 平成30年1月26日（金）、27日（土）
午前10時～午後4時
（最終受付 午後3時）

●会 場
いわき会場：いわきニュータウンセンタービル
会議室1階
（いわき市中央台飯野4-2-4）
南相馬会場：南相馬市中央図書館大会議室2階
（南相馬市原町区旭町2-7-1）

●持参物

【所得税関係】

- ・東京電力からの賠償金にかかる資料
- ・当該土地の譲渡または賃貸借の契約に関する資料

- ・新築した住宅にかかる契約書や登記事項証明書、借入残高証明書などに関する資料

【相続・贈与税関係】

- ・贈与の経過が分かる資料、新築した住宅にかかる契約書や登記事項証明書などに関する資料
- ・東京電力からの賠償金分かる資料（現預金以外の財産の贈与を検討されている場合には、それらの財産に関する資料）
- ・東京電力からの賠償金分かる資料、その他、相談される方の財産責務が分かる資料

※本相談会において、申告書の作成は行いませんのでご了承ください。

※揃わない資料があってもお気軽にどうぞ。

問 東北税理士会福島県支部連合会
〒960-8002
福島県福島市森合町14番29号
☎024-534-3907 FAX024-534-3908

厚生労働省福島労働局委託事業「福島雇用促進支援事業」 福島広域雇用促進支援協議会からのお知らせ

自分再発見セミナー

就職活動にお悩みの方へ、世代で異なる悩みにアプローチ！さらに性格診断テストから、新たな自分を発見し、就職への一步を踏み出しましょう！

- 日 時 1月24日(水)
 - ◆40代までの再発見セミナー 午前10時～正午
 - ◆50代からの再発見セミナー 午前10時～正午
- 場 所 ビッグパレットふくしま マルチパーパスルーム1・2 (郡山市南2丁目52番地)
- 定 員 各20人程度
- 申込締切 1月19日(金)



行くしかない!! 合同就職面接会 in 郡山

求職者必見!! イベント開催! 求人票ではわからない企業の魅力を直接あなたにアピール。ダイレクトに話を聞くことで、知らなかった企業に興味湧き、選択の可能性も広がります。人見知りの方も、プレゼンを聞いたなら、気分はもう知り合い感覚!?

予約不要。入退場自由。履歴書不要。

- 日 時 1月24日(水) 午後1時～午後5時
 - ※企業プレゼン(イベントのみ先着70人) 受付開始 午後12時30分
- 会 場 ビッグパレットふくしま(郡山市南2丁目52番地)
 - ※雇用保険受給者は就職活動実績になります。参加証明書を発行します。



職場体験実習「大人のインターンシップ」参加者大募集!!

働きたいけどブランクがあって不安、違う職種に挑戦してみたいけど自分に合うかわからない…。そんな方、必見!!

県内約390社の登録事業所の中から興味のあるお仕事を体験していただけるチャンスです。求人票だけではわからない部分も自分で見て、聞いて、触れて納得。不安解消のヒントがここにあります! ぜひお気軽にお問合せください。※お申し込み随時受付中!

- 実習期間 1～3日(見学だけでもOK)
- 実習時間 実習先の所定労働時間内(8時間以内)
- 実習内容 実習先の事業所が営む業務の体験
- 実習先 職場体験実習登録事業所



共通事項

※当協議会の各種セミナー、講習会へご参加いただいた方(雇用保険受給者)で、証明書が必要な方へ参加証明書を発行します。

※申込者多数の場合は、早めに受付を締め切る場合があります。

※詳しくは、チラシまたはホームページをご覧ください。

- 申込方法 申込書設置場所 広野町役場、広野町商工会、各ハローワーク
お申込み ファクス、郵送、ホームページ



はたらッコ



問 福島広域雇用促進支援協議会 福島統括窓口(福島市中町4番20号 みんゆうビル202号)

☎024-524-2121 FAX024-524-2125

ホームページ [働きたいネット](#) 検索

県立テクノアカデミー浜 追加募集

『福島県立テクノアカデミー浜』（南相馬市原町区設置）では、平成30年4月入学生を募集します。

1. 追加募集科（募集人員：11月17日現在）

- (1) 短期大学校 ①計測制御工学科（11人）
- (2) 能力開発校 ①機械技術科（7人）
②自動車整備科（3人）
③建築科（12人）

※2次入学試験（12月15日実施）の結果により、募集人員が変更になる場合があります。

2. 募集日程（平成30年）

- (1) 3次入学試験
 - ①出願期間 1月9日（火）～1月15日（月）
 - ②試験日 1月19日（金）
 - ③合格発表 1月24日（水）

3. 試験内容

- (1) 筆記試験：数学Ⅰ（短期大学校）、数学Ⅰまでの基礎（能力開発校）
- (2) 面接試験

4. 対象者

高等学校卒業生および卒業見込みの者

※離職されている方または転職を考えている方で、専門技術を身につけて再就職を目指したい方も対象としています。

5. その他

(1) 平成30年度は授業料などが減免措置となり、入学検定料、入学料、授業料がすべて無料となります。

※対象者は、東日本大震災時に被災地（福島・宮城・岩手県全域）に居住されていた方

(2) 出願の手続き方法など詳しい説明および学校見学などを希望する方は、お問い合わせください。

問 福島県立テクノアカデミー浜

（ホームページ）<http://www.tc-hama.ac.jp/>
〒975-0036

南相馬市原町区萱浜字巢掛場45-112

☎0244-26-1555

学生募集担当 星・後藤・藤田

就職応援！福島県相双地方交通費等助成事業について

相双地方への就職を希望または検討する方へ、交通費や宿泊費を助成します。

1. 対象者

相双地方以外にお住まいの方で、相双地方への就職を希望または検討している方

2. 対象となる交通費・宿泊費

相双地方へ就職を目的とした面接、インターシップ、ワーキングホリデー、企業体験などを行う場合の交通費・宿泊費の一部

3. 助成内容

①交通費助成

ア 往復交通費に係る費用

居住地から体験先企業等までの往復の交通費から3,000円（自己負担分）を減じた額。上限30,000円

イ 対象経費

公共交通機関利用料、高速道路使用料、レンタカー代、タクシー代等で領収書等により支払いが確認できるもの。

※合理的な経路および経済的な利用料金であること。

②宿泊費助成

ア 1泊あたり上限5,000円まで（飲食代は除く）

イ 最大60,000円

※原則 相双地方の宿泊施設へ宿泊すること

③提出書類

ア 交通費・宿泊費支給申請書

※企業体験証明書に印があるもの

イ 交通費・宿泊費の領収書原本

※宿泊費は、宿泊者名、宿泊期間、宿泊施設印があるもの

4. その他

○申し込みについては、電話またはメールで7日前までに申請してください。

○事業期間は、平成30年3月16日（金）までです。

○詳細については、福島県相双地方振興局までお問合せください。

問 福島県相双地方振興局

企画商工部地域づくり・商工労政課

☎0244-26-1142 FAX0244-26-1120

MAIL soso-trial@pref.fukushima.lg.jp

平成30年度東北地区国立大学法人等オープンセミナーについて

東北地区国立大学法人等職員採用試験実施委員会では、下記のとおりオープンセミナーを開催します。平成30年度職員採用試験の概要や先輩職員の話を知ることができる貴重な機会です。国立大学法人などに対する理解を深めていただくためにも、ぜひお気軽にご来場ください。

●日時および会場

- 平成30年3月16日（金）午後3時～午後5時
弘前大学文京町キャンパス
- 平成30年3月9日（金）午後2時～午後4時
岩手大学上田キャンパス
- 平成30年3月4日（日）
午後1時30分～午後3時30分
東北大学川内北キャンパス
- 平成30年3月15日（木）午後2時～午後4時
秋田大学手形キャンパス
- 平成30年3月8日（木）
午後1時30分～午後3時30分
山形大学小白川キャンパス
- 平成30年3月7日（水）午後3時～午後5時
福島大学金谷川キャンパス

●内容 職員採用試験の概要および採用までの流れ、各国立大学法人などの概要および業務内容、先輩職員の体験談、職員による個別相談会など。

●申込み ホームページの専用フォームからお申込みください。

<http://www.bureau.tohoku.ac.jp/shiken/>

※このセミナーは、今後就職活動を行う皆さんに国立大学法人等職員の仕事内容やその魅力を知っていただくための広報活動の一環として開催するものであり、参加の有無が今後の採用選考のプロセスに影響するものではありません。

問 東北地区国立大学法人等職員採用試験実施委員会採用試験事務所

〒980-8577

宮城県仙台市青葉区片平2丁目1番1号

☎022-217-5676 FAX022-217-4938

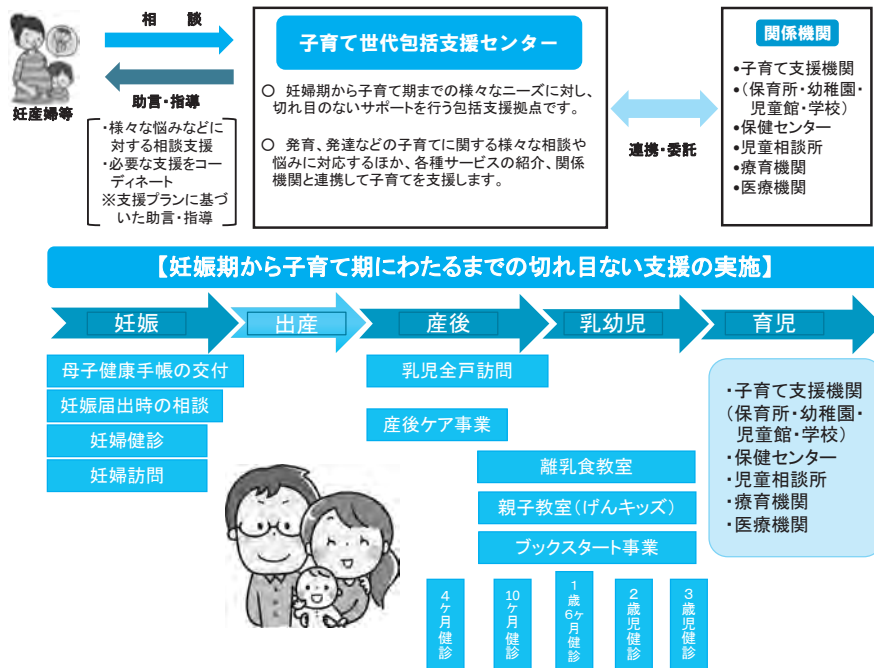
子育て世代包括支援センターを開設

広野町は、子育てしやすいまちを目指し、妊娠期から子育て期の様々な悩みや心配事、不安などを解消し、楽しく子育てができるよう、こども家庭課窓口にて「子育て世代包括支援センター」を設置しました。センターでは、子育てに関する様々な相談や悩みに対応するほか各種サービスの紹介なども行います。

どんなに小さなことでも気になることがあればお気軽にご相談ください。

問 こども家庭課

☎0240-27-2115



セルフメディケーション税制（医療費控除の特例）について

セルフメディケーション税制とは、健康の維持増進および疾病の予防への取組として一定の取組を行う個人が、平成29年1月1日から平成33年12月31日までの間に、スイッチOTC医薬品を購入した場合は、その年中に支払った合計額が1万2千円を超えるときは、その超える部分の金額（上限8万8千円）について、その購入費用について所得控除を受けることができる特例制度です。

●スイッチOTC医薬品

要指導医薬品および一般用医薬品のうち、医療用から転用された医薬品セルフメディケーション税制の対象となる商品には、購入の際の領収書などにセルフメディケーション税制の対象商品である旨が表示され、一部対象医薬品については、パッケージに対象である旨を示す識別マークが掲載されています。

スイッチOTC医薬品の具体的な品目一覧は、厚生労働省ホームページに記載の「対象品目一覧」で確認することができます。



●対象となる人

健康の保持増進及び疾病の予防への取組として「一定の取組」を行っている方

※一定の取組

- ①健康診査（人間ドック、医療保険者が行う各種検診）
- ②健康診査（生活保護受給者などを対象とする健康診査）
- ③予防接種（定期接種、インフルエンザワクチンの予防接種）
- ④定期健康診断（事業主検診）
- ⑤特定健診（いわゆるメタボ検診）、特定保健指導
- ⑥がん検診

●控除額の計算方法

対象医薬品の購入費 － 12,000円
＝ 控除額（最高限度額88,000円）

●申告に必要な書類

1. 一定の取組を行ったことを証明する書類

※証明書類例

インフルエンザの予防接種→領収書

がん検診、定期健康診断、特定健康診査→

結果通知表

※結果通知表に勤務先名または保険者名のいずれかの記載がない場合、勤務先または保険者に証明を依頼してください。

一定の取組の証明方法について、詳しくは以下を参照ください。

一定の取組の証明方法について（厚生労働省ホームページ）

2. 領収書（その領収をした金額のうち、スイッチOTC医薬品購入費に該当するものの金額が明らかにされるものに限り）

※注意点

従来の医療費控除との併用はできません。どちらかをご自身で選択して申告してください。

平成29年分の確定申告から、医療費控除について、領収書の代わりに「医療費控除の明細書」または「医療費通知書」の添付によることもできるようになりました。

「医療費通知書」は、健康保険組合などから発行されます。国民健康保険に加入されている方で、期間内に受診実績のある方は、町から2ヶ月に一回発行されます。届いていない方は、健康福祉課までご連絡ください。

「医療費控除」の明細書の様式については、町民税務課の窓口にあります。

問 町民税務課 ☎0240-27-4160

広野町地域振興券の利用期限について

◆お手元に広野町地域振興券はありませんか？

地域振興券の利用期限は、平成30年1月31日(水)です。

◎必ず有効期間内にご利用ください。期限を過ぎた地域振興券は利用できません。

◎広野町商工会加盟の事業所や商店でご利用いただけます。

店舗によってはお取り扱いできない商品がありますので、事前に確認してください。

◎地域振興券は、利用できないものがあります。

例) 商品券、プリペイドカード、切手、たばこ、貴金属などの購入、パチンコ・パチスロ店、住居の大規模修繕・リフォームなど

※この地域振興券は、住民の早期帰還・生活再建やブランド・イメージ回復を目的として交付していますので、その趣旨を理解いただきご利用ください。

問 復興企画課

☎0240-27-2111(代表) ☎0240-27-1251(直通)

FAX0240-27-2212

●平成29年度の広野町ふるさと創生大学卒業生です！



●「第4回広野町ふるさと創生大学」受講生から感想が寄せられましたのでご紹介いたします。
 講義：『生き方を考える―今、なぜ「生き方塾」なのか』
 講師：ジャーナリスト、福島県男女共生センター初代館長 下村満子 先生

- ・ 禅の教え → 物理学からの根拠の説明がおもしろい。自分を見つめ知ることが大切とあらためて感じた。
- ・ 利他の心 → 日本人に欠けているものと感じた。
- ・ 目に見えないものに価値があるということ。→ 自分にとって利益があるかどうかで価値を考えがちであるが、本当の心の豊かさというものを考え直してみたいと感じた。
- ・ 判断は「人間として正しいかどうか」である。→ シンプルに考えることが人間らしい尊厳の根幹を追求していくことにつながると思った。
- ・ 今一度、広野(故郷)を見直すことの大切さを気づかされた。→ 見えないこと、ものの大切さ。心こそ大切ということ。
- ・ 地元力を信じること。→ 地方から小さくてもよいから何かを発信すること。
- ・ 一瞬、一瞬が大切 → 自分の生活、時間の使い方が無駄な使い方をしていることを反省した。

- ・ 人生の決算は死ぬときに出る。→ 一生をかけて『真剣に生きる』ことが肝要であることを迫られた。他人とのことではなく、自分自身の生き様そのものを問い続けるようにしたい。
- ・ 「心の復興」なくして、日本の再生はない → 人間は心を高め、喜びと感謝の心を持って、毎日ひたむきに生きることが大切である。
- ・ 今の教育(子供の育て方)で何が大切であるか。→ 今の子供たちを見ていると、自分自身を大切にしているが他者へのきびしさが表れている子供が多い。→ 今、何をすべきかを考えてほしい。
- ・ 人間の評価とは、どんなものだろうか。→ 波の下部は大きく、波の大きさに関係していない。
- ・ 人間は各自の役割を持って活動・行動することによって社会が成り立つ。→ 自分の役割を生かして(果たして)社会に貢献することが必要だとわかった。
- ・ 人間として生きていくと、日常生活に埋没(或いは振り回され)してしまい、自分の存在意義を見失ってしまうことが多いので『座禅』などにより、心の柔軟体操をすることが大切と感じた。

問 生涯学習課(公民館内)
 ☎0240-27-3244

広野町社会教育委員委嘱状交付

平成29年12月7日広野町社会教育委員の委嘱状交付式があり、下記の7名の委員が委嘱され、議長、副議長が選出されました。

- ・ 議長 田村弘一
- ・ 副議長 松本登志枝
- ・ 大和田雅一
- ・ 鈴木すみ
- ・ 吉田ゆかり
- ・ 福羽由佳子
- ・ 高瀬永志

任期は平成29年12月1日～平成31年11月30日までです。



浅野教育長より田村弘一委員が代表で委嘱状を受領

広野文芸欄

季節を詠む 時流を読む

広野町俳句会 猪狩行々子選

この夕べひんやりとして初しぐれ
長男の淹るるコーヒー秋深む

宮下 純子

初雪の降る予報あり身構へる
このやうに生きてみたいな秋の雲

塩 史子

一番鶏朝の寒気を震はせて
冬つらら一本残る蜘蛛の糸

悟 峯

篠笛の一人の舞台紅葉降る
風の中熟柿光の玉となる

令 子

水澄みてしぶきの光る崩れ築
幼子の両手にそつと雪ばんば

芦川 鋭章

茶の花の淡き香りや常の句座
風に咲く泡立草の果てしなく

暁 月

重ね置く枯葉に残る色ありて
沖合はフェリーの航路冬日和

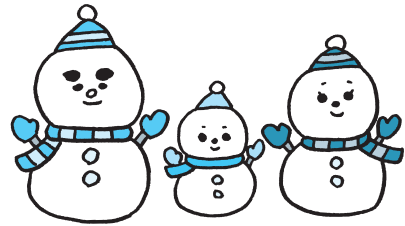
遠藤 和子

老いの身の賭けと十年日記買ふ
日向ぼこ山の仲間も暮敵も

遠藤 健太郎

フクシマの枯野の中の母校かな
漁火を揺らし凧沖へ消ゆ

遠藤 恵美子



会員募集のお知らせ

広野町俳句会では、会員を募集しています。俳句に興味のある方大歓迎です。俳句を通してみなさんと交流してみませんか。詳しくは、下の連絡先までお問い合わせください。

問 広野町俳句会 ☎090-7063-1676

国民健康保険税（第7期）、介護保険料（第7期） 納期限は1月31日です

国民健康保険税（第7期）、介護保険料（第7期）
の納期限などは、次のとおりです。

■納期限 1月31日（水）

- 納付場所
- ①あぶくま信用金庫 本・支店
 - ②福島さくら農業協同組合 本・支店
 - ③東邦銀行 本・支店
 - ④いわき信用組合 本・支店
 - ⑤ゆうちょ銀行 東北6県の各支店
 - ⑥福島銀行 本・支店
 - ⑦大東銀行 本・支店

⑧広野町役場 出納室

⑨コンビニエンスストア

- 口座振替日 あぶくま信用金庫 1月31日（水）
- その他の金融機関 1月29日（月）

※口座振替については、振替日前に口座残高のご確認をお願いします。

問 町民税務課 収納係 ☎0240-27-4160
健康福祉課 保健年金係 ☎0240-27-2113

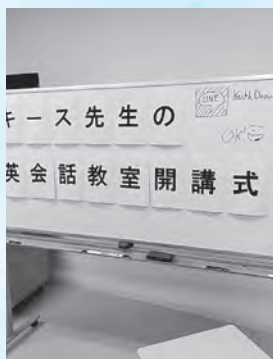


キース・ドウゾワ

My fourth month in Japan

日本での4か月目

I am very happy to have started English conversation class. Every Tuesday at 7pm, I teach conversational English at the Hirono community center. My class is always fun because the students have so much energy. They remind me of my Junior High students but just a little taller.



広野町公民館での英会話教室が始まりました。とてもうれしいです。毎週火曜の午後7時に英会話を教えています。教室の生徒たちはとても元気で、いつもすごく楽しみなのです。彼らはまるで私の学校の生徒（中学生）のようです。まあ中学生よりは少しだけ大きいですけどね。

I also found a group that plays board games every month in Iwaki. I am very excited because I like board games very much. Even with the little Japanese that I know I was able to play many games. I feel so happy to be accepted by so many people.

いわきで、毎月ボードゲームを楽しむグループと出会いました。私はボードゲームが大好きなのでとても興奮しています。日本の小さな子供たちとであっても、いろんな種類のゲームを楽しめますよ。私が小さいころそうだったように。



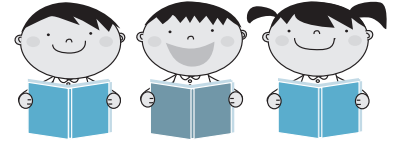
Holidays are fast approaching and I am very excited for my first Christmas in Japan. I heard that it is a common tradition to eat KFC on Christmas. I will participate in this tradition, this year. So if you are getting KFC on Christmas this year you might see me in line too. I don't have any family in Japan so I will buy presents for my friends instead. I hope that Santa Clause visits you all this time of year.

初めての日本でのクリスマスが近づいてきて、とてもワクワクしています。日本では、KFC（ケンタッキーフライドチキン）でチキンを買って食べる習慣があると聞きました。私も今年はその習慣に加わりたいと思います。もしあなたが今年のクリスマスにKFCに行けば、私もそこで行列に並んでいるでしょうね。日本には家族はいませんが、その代わりに友達にプレゼントを買います。

今年のクリスマス、皆さんのもとにもサンタクロースが訪れますように。



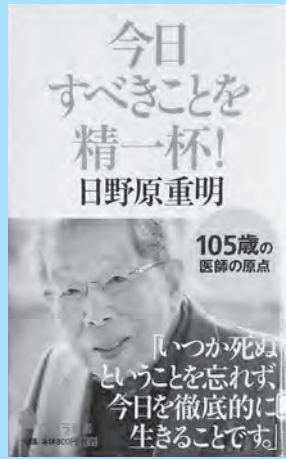
図書室だより



『今日すべきことを精一杯!』

日野原 重明：著（一般図書）

昨年7月に105歳でご逝去された著者である医師の日野原重明さんが、日本の医療現場に身を置いていた78歳の時に「患者中心の医療とはどうあるべきか?」について、医療の現場で体験したことを綴られています。本書では、将来のことを深く考え過ぎず、現在自分がやるべきことを精一杯することの意義を著者の経験と自らの人生を全うする中で深い気付きと人生の充実とは何か…?を問う奥深い言葉の数々が掲載されており、医師として多くの患者と交流を通じて、その最期を見届ける中で、本当に充実した人生を送るためにはどうすればいいのか?を現役時代に追求してきた集大成です。



『トラのじゅうたんになりたかったトラ』

ジェラルド・ローズ：文・絵（児童図書）

インドのジャングルにすんでいたやせこけたトラは、宮殿の広間で楽しそうにごはんを食べている王様の家族がうらやましくてたまりません。ある日、宮殿の庭にじゅうたんが干されているのを目にしたトラは、とんでもないことを思いつきます。本書では、食べ物が何も捕れずにやせてしまったトラは、宮殿に偶然干されていたトラの毛皮を見て、じゅうたんになり済まして、食べ物をこっそり食べようと企てます。ついに王様と召使に正体がバレて、自分が洗われる羽目になりました。その時、宮殿に泥棒が現れました。その時トラは泥棒を撃退し、王様に気に入られて宮殿に暮らすことになりました。読み聞かせにもおすすめです。



リサイクル図書のご案内

図書室では、目玉コーナーとして「新着本コーナー」と「リサイクル図書コーナー」があります。

中でも「リサイクル図書コーナー」には、ご家庭などで不要となった本を列べており、必要とされて方がご自由にお持ち帰りできるコーナーとなっております。（お持ち帰りの際は、図書室スタッフまで申し出てください。）

図書室をご利用の際は、是非一度ご覧ください。掘り出し物があるかも?

また、ご家庭などで不要となった本を随時受け付けておりますので、図書室カウンターまでご持参ください。（汚れ・破損などがある本は受付できない場合がございますので、その際はご了承願います。）

現在、「リサイクル図書コーナー」が好評で多くの方々に利用されており、「絵本」および「文庫本（小説）」が不足しておりますので、皆様方のご協力をお願いいたします。



図書室の開室時間について

開室時間は午前8時30分から午後5時15分となります。

1月の休室日のご案内

1日(月)～3日(水)・9日(火)
16日(火)・23日(火)・30日(火)

※図書室では、利用者から本のリクエストを受け付けています。また、ご家庭で不要となった本をリサイクル図書などとして活用しています。詳しくはスタッフまでお尋ねください。

浄水場を見学してみませんか？

双葉地方水道企業団では、『どのようにして安全な水道水が作られているか』を皆さんに直接ご覧いただき、水道水の安全・安心を再確認していただくことを目的に、浄水場の見学を随時受け付けています。ご家族やお友達同士、学校・企業など、どのようなグループでもOKです！
まずは、お電話にてご相談ください。

見学のご相談・お申し込みは 双葉地方水道企業団 総務課 総務係 ☎0240-25-5315 まで

水道水中における放射性物質のモニタリング結果

■採水場所：小滝浄水場 ■水源：大船水源（表流水）

採水年月日	ヨウ素131	セシウム134	セシウム137
2017/11/ 1 ～ 2017/11/30	不検出	不検出	不検出

※いずれの検体も、11月30日時点で放射性物質は不検出です。
※「不検出」とは、一定の条件で測定機器が検出できる最小値（1Bq/kg）未満であることを示しています。
※現在、広野町内の水道水は、小滝浄水場および小山浄水場より給水しています。

■採水場所：小山浄水場 ■水源：木戸川（ダム放流水）

採水年月日	ヨウ素131	セシウム134	セシウム137
2017/11/ 1 ～ 2017/11/30	不検出	不検出	不検出

測定機関：双葉地方水道企業団
分析装置：ゲルマニウム半導体検出器
検査頻度：毎日
測定方法：水道水等の放射能測定マニュアル（厚生労働省）

《参考》検査日現在の目標値

（単位：Bq/kg）

	ヨウ素131	セシウム134	セシウム137
食品衛生法の規定に基づく 新たな基準による目標値	—	10	

※これまで暫定規制値が設定されていた放射性ヨウ素については、半減期が短く、国に平成23年7月15日以降の検出報告がないことから、規制の対象から除外されました。

【双葉地方水道企業団から凍結防止のお願い】

気温が氷点下を下回ると、水道管や水道メーターが凍結して破損する恐れがあります。水道管は毛布などで包みビニールテープで固定し、メーターボックス内には布切れなどを入れたビニール袋を詰めるなど、早めの凍結防止準備をお願いします。

蛇口における水道水中の放射性物質モニタリング検査について

双葉地方水道企業団では、安心して水道水をお使いいただくために、ご家庭の蛇口から出る水道水の放射性物質検査を実施しています。

申込期間は、平成30年2月28日までとなっております。

検査を希望される方は、右記の方法により検査受託事業者へお申込みください。

お申し込みには、平成29年6月広報に同封した専用の申込用紙（チラシ）が必要です。紛失等の場合は、双葉地方水道企業団までご連絡ください。（連絡先：施設課浄水係 ☎0240-25-5341）

《お申込み方法》

・検査受託事業者：(株)江東微生物研究所
環境衛生事業部いわき

①郵送の場合

〒970-1144 福島県いわき市好間工業団地4-18

②FAXの場合 FAX番号：0246-36-7142

平成29年度 水道修理当番表

【緊急時連絡先】 双葉地方水道企業団 ☎0240-25-5315

業者名	年月	平成30年1月	平成30年2月
北陽管工(有)	☎0240-27-3419	5日～7日・22日～28日	12日～18日
(有)山忠設備工業	☎0246-21-1022	3日・4日・15日～21日	5日～11日・26日～28日
(有)吉田鉄工所	☎0240-27-3241	1日・2日・8日～14日 29日～31日	1日～4日・19日～25日

問い合わせ **双葉地方水道企業団**

〒979-0515 福島県双葉郡楢葉町大字上小埜字小山6-2
☎0240-25-5315（代表） FAX0240-25-5385
E-mail : soumu@f-mizu.jp

消防署からのお知らせ



謹んで新年のお祝いを申し上げます。
本年もより一層の火の用心をよろしくお願いいたします。
皆様のご健康とご多幸をお祈り申し上げます。



年始から火災予防を心がけましょう

この季節は空気が乾燥し、火災が発生しやすい季節です。
火災はいつ、どこで起きるかわかりません。

素晴らしい一年にするためにも、
火災予防を徹底しましょう！



冬になると注意が必要な病気とは？

上記にもありますが、冬は空気が乾燥します。夏はスポーツドリンクなどで水分を補給することが多いと思いますが、冬になると温かいお茶やコーヒーを飲む人が多いのではないのでしょうか？ 種類にもよりますが、お茶やコーヒーには利尿作用があり、知らぬ間に脱水となり、血液内の水分が低下し心筋梗塞や脳卒中などの危険な病気になる可能性があります。こまめな水分補給や室内の加湿をして対策をとりましょう。



窒息事故に気をつけて！

年末年始は、餅などによる窒息事故が多くなります。年間を通じて「不慮の窒息」による死亡者数の85%以上を65歳以上の高齢者の方が占めており特に1月の高齢者が占める割合が約90%となっています。不慮の窒息事故を防ぐためには周りの方の協力も必要です。特に高齢者がいるご家庭は、餅を小さく切ったり、食事の様子を見るなど注意を払うようにしましょう。



平成29年度全国統一防火標語

火の用心 ことばを形に 習慣に



火事と救急は119番

<消防署連絡先>

◇浪江消防署 ☎0240-34-7360
◇富岡消防署 ☎0240-25-2119



広野町内ごみ収集カレンダー

1月

2月

日	月	火	水	木	金	土
	1	2	3	4	5	6
				可燃		
7	8	9	10	11	12	13
		ペットボトル プラスチック	不燃	可燃		
14	15	16	17	18	19	20
	可燃	ペットボトル プラスチック	カン類	可燃		
21	22	23	24	25	26	27
	可燃	ペットボトル プラスチック	ビン類	可燃		
28	29	30	31			
	可燃	ペットボトル プラスチック				

日	月	火	水	木	金	土
				1	2	3
				可燃		
4	5	6	7	8	9	10
	可燃	ペットボトル プラスチック	不燃	可燃		
11	12	13	14	15	16	17
		ペットボトル プラスチック	カン類	可燃		
18	19	20	21	22	23	24
	可燃	ペットボトル プラスチック	ビン類	可燃		
25	26	27	28			
	可燃	ペットボトル プラスチック				

広野町内でのごみの収集について

1月および2月の広野町内でのごみ収集日は次のとおりです。

ごみステーション周りの汚れが大変目立ちます。ごみを出す場合は「ごみと資源の分け方・出し方」を確認し、指定ゴミ袋に分別して、収集日当日にごみステーションボックス内に出してください。

カセットボンベ・スプレー缶類を出す際は、爆発や火災など事故になる恐れもあります。必ず使い切ってから穴をあけて出してください。なお、ライター類も同様に使い切ってから出すようにしてください。

粗大ごみを出すときは、南部衛生センター【TEL0240-25-4609】へ3日前まで連絡してください。受付時間は、午前8時30分から午後3時45分までです。広域職員がご自宅まで回収しにお伺いします（有料です）。

ご家庭で不要となった衣類は、広野町役場、広野町公民館に古着リサイクルボックスを設置しています。資源の再利用によるごみの減量にご協力ください。

また、古紙類（新聞、ダンボール、雑誌など）については、広野町役場車庫にて随時回収しています。

【指定袋販売店】

- ・島村金物店
- ・福島さくら農協広野支店
- ・ニツ沼直売所
- ・ローソン広野下北迫店
- ・渡辺金物店
- ・広野薬局
- ・イオン広野店
- ・四倉屋精肉店
- ・セブンイレブン広野町店
- ・ニューヤマザキデイリーストア広野みらいオフィス店
- ・堀江商店
- ・ファミリーマートJヴィレッジ前店

Jヴィレッジ

仮設フィットネスジム利用のご案内

Jヴィレッジ仮設フィットネスジムが利用できます。
体づくりや運動不足の解消などにぜひご利用ください。



こちらJヴィレッジフィットネスジムです
今回はジムにある筋力トレーニングのマシンを、紹介していきます。

～ 筋力トレーニング編 ～

《筋トレの効果とは?》 筋肉を鍛えることで、筋肉量を増やすことができます。それによって基礎代謝が上が
るため、筋肉があればあるほど代謝の改善が期待できます。脂肪の燃焼にも効果がありますので減量したい方
にもおすすめです。さらに、筋肉には関節を安定させる役割もあるため、関節痛や怪我のリハビリなどにも効果
があります。筋肉を鍛えることは、皆さんの体にとって得することばかりです。この機会に筋トレに挑戦してみ
ましょう! ぜひジムへ足を運んでみてくださいね!

肩こりに
効く!



ラッドプルダウン

背中にある、肩甲骨のま
わりの筋肉を鍛えるマシ
ンです。肩甲骨を動かす
ことで、肩の痛みや肩こ
りの予防と改善が期待で
きます。猫背の姿勢改善
に効果があり、皆さんに
非常に人気のあるマシ
ンです。

バストアップ
間違いなし!



チェストプレス

大胸筋という胸の筋肉を
使います。日常生活では
なかなかできない、物を
押すという動作です。胸
の筋肉以外にも、肩や二
の腕も鍛えることができ
ます。胸の筋肉を鍛える
ことでバストアップも期
待できるため、女性の方
にも人気のあるマシ
ンです。

膝痛予防には
これ!



レッグ エクステンション

太もも前側の大腿四頭筋
という筋肉を鍛えるマシ
ンです。この筋肉は膝を
支えている筋肉でもある
ため、膝痛の予防や改善
も期待できます。下半身
の筋力は、上半身と比べ
て非常に低下しやすいの
で、脚周りの筋トレはと
ても大切です。

腰痛予防にも



レッグカール

太もも裏側のハムストリ
ングスという筋肉を鍛え
ることができます。太も
もの前側と裏側の筋力
に差がすぎると、腰痛
の原因にもなってしま
います。脚を曲げるだけ
の簡単な動きですが、重
りで負荷を調節するこ
とができます。

★ Jヴィレッジよりおしらせ ★

2月3日(土)に「浦和レッズレディース榎葉町こどもサッ
カー教室」を開催します!対象は小・中学生、定員は150名です。
教室終了後には榎葉町名物マミーすいとんが振る舞われます。
浦和レッズレディースの選手達と一緒に楽しくサッカーをしま
せんか?お申し込みはJヴィレッジフィットネスジムまでお問
い合わせください。

TEL: 0246-46-0201 住所: いわき市平上山口字小喜目作34-1

Jヴィレッジフィットネスジ ムスタッフ

庭瀬 泰頌

- ・出身地 南相馬市
- ・好きなこと
筋力トレーニング



げんキッズのご案内

「げんキッズ」は、就園前のお子さんを対象に、テーマ遊びや保護者同士で情報交換をする場です。保健師などによる育児相談なども行っています。

走って、転んで、いろいろな体験をしましょう。

開催日	開催時間・会場	内容
1月23日 (火)	午前10:00~ 午前11:30 会場:保健所	節分 おにが来るかも しません!?

問 こども家庭課 ☎0240-27-2115

予約不要です!



11/28 老人クラブ員さんが風船をたくさん作ってくれました。

子どもの遊べる場所を開放しています!

~なかよしランド~

☆開放日:月・水・金曜日

(ただし1/17、31、2/12、14は除く)

☆時間:午前9時から正午まで

☆場所:保健センター(健康増進ホール)

☆対象:就学前の乳幼児とその保護者

☆内容:おもちゃや絵本はお貸しします。

毎週、月・水・金の午前中は、
保健センターの
健康増進ホールが利用できます。
申し込みは不要です!
気軽にお越しください。



問 広野町保健センター ☎0240-27-3040

休日など診療医療機関のお知らせ

※変更となる場合がありますので、事前に当番医療機関へお問い合わせください。

月日	曜日	医療機関	診療時間
1月20日	土	高野病院	9:00~16:00
		馬場医院	8:00~12:00
21日	日	高野病院	9:00~15:00
27日	土	高野病院	9:00~16:00
		馬場医院	8:00~12:00
28日	日	高野病院	9:00~15:00
2月3日	土	高野病院	9:00~16:00
		馬場医院	8:00~12:00
4日	日	高野病院	9:00~15:00

月日	曜日	医療機関	診療時間
2月10日	土	高野病院	9:00~16:00
		馬場医院	8:00~12:00
11日	日	高野病院	9:00~15:00
12日	月	馬場医院	9:00~15:00
17日	土	高野病院	9:00~16:00
		馬場医院	8:00~12:00

【医療機関連絡先】

- ・高野病院 広野町大字下北迫字東町214
☎0240-27-2901
- ・馬場医院 広野町大字下浅見川字広長100-6
☎0240-27-2231

内部被ばく検査のご案内

町民の皆様を対象に内部被ばく検査を下記のとおり実施しております。検査を希望される場合は申請が必要になりますので、保健センターへお申込みください。

	受付時間	月	火	水	木	金	土	備考
保健センター	午前9時～正午	○	○	○	○	○	予 ₂	○：実施 －：未実施 予 ₁ ：前日（月曜日）までに予約が必要 予 ₂ ：第2・4土曜のみ実施。前々日（木曜日）までに予約が必要 ※事業などの都合で実施できない時間帯がありますので事前にご確認ください。
	午後1時～5時	○	○	○	○	○	－	
	午後5時～6時30分	－	予 ₁	－	－	－	－	
馬場医院	午後2時～4時30分	○	○	○	○	○	○	希望日の2週間前までに予約が必要 ※土・日・祝祭日は実施していません

※事業などの都合で実施できない時間帯がありますので事前にご確認ください。

【検査できない日】

1/23、31（午前）、2/6（午後）、13（午前）、14（午前）、15（午後）

問 広野町保健センター ☎0240-27-3040

「心の相談会」について

様々な心の問題についてお困りの方、またその家族の方を対象に、臨床心理士による「心の相談会」を実施しています。

日時：1月26日（金）、2月9日（金）

午前10時～正午

場所：保健センター

自分ひとりで悩まず、お気軽にご相談ください。

事前に予約が必要となります。2日前までに、保健センターへご連絡ください。



問 広野町保健センター ☎0240-27-3040

医療機関ほか診療日時状況（平成29年12月26日現在）

●高野病院

☎0240-27-2901

月曜日 9:00～12:00
火曜日 9:00～12:00
水曜日 9:00～12:00
木曜日 9:00～12:00
金曜日 9:00～12:00
土曜日 9:00～12:00

●新妻歯科医院

☎0240-27-4020

火曜日 9:30～12:30
13:30～18:00
木曜日 9:30～12:30
13:30～18:00

●馬場医院

（5月8日以降駅東側）

☎0240-27-2231

月曜日 8:00～12:00
14:00～18:00
火曜日 8:00～12:00
14:00～18:00
水曜日 8:00～12:00
14:00～18:00
木曜日 8:00～12:00
14:00～18:00
金曜日 8:00～12:00
14:00～18:00
土曜日 8:00～12:00

●広野薬局

（5月8日以降駅東側）

☎0240-27-2265

月曜日 8:30～18:00
火曜日 8:30～18:00
水曜日 8:30～18:00
木曜日 8:30～18:00
金曜日 8:30～18:00
土曜日 8:30～12:00

●花ぶさ苑

☎0240-27-1755

面会時間 8:30～17:00

元気アップ教室参加者募集のお知らせ

健康な身体づくりに取り組んでみませんか？
保健センターではJヴィレッジインストラクターによる運動教室を実施しています。日頃の運動不足解消、ストレス発散にお気軽に参加ください。

～1月の予定～

【午前の部】17日（水） 午前9時30分～午前11時

【午後の部】23日（火） 午後1時30分～午後3時

【夜間の部】25日（木） 午後6時30分～午後8時

内 容：簡単な体操やストレッチ運動です。

持ち物：運動しやすい服装、室内シューズ、タオル、飲料水

問 広野町保健センター ☎0240-27-3040



＼この冬！／

インフルエンザに負けないために！



冬はインフルエンザが流行するシーズンです。一般的な風邪と違って重症化しやすく、肺炎などを合併して死に至ることもあるので、早めの予防対策が大切です。正しい知識をもって、予防しましょう！

インフルエンザの主な感染ルートには、**飛沫感染**と**空気感染**、**接触感染**があります。

飛沫感染
空気感染

感染者の咳やくしゃみなどに含まれるウイルスが、鼻や口から侵入して感染する。

接触感染

ドアノブや手すりなどに触れることで手に付着したウイルスが、口や目などの粘膜から侵入することで感染する。



「自分のために」

適切な治療を受け
しっかり休養
しましょう



インフルエンザウイルスの感染力はとても高く、周りの人にかかなりの確率でうつってしまいます。また、症状が落ち着いて見えても、しばらくは体内にウイルスが残っているので、熱が下がっても、2日間は自宅療養が必要です。

「外に出るときは…」

マスクを着用しましょう。
マスクの着用は感染予防よりも
感染拡大防止のために大切なマナーです。

「他人のために」

咳エチケットで
うつさない！
拡めない！



予防接種で重症化を防ぐことができます

予防接種は、インフルエンザの感染を防ぐ有効な方法のひとつです。予防接種を受ければ、絶対にインフルエンザに感染しないわけではありませんが、重症化を防ぐことができます。個人差はありますが、特に高齢者や子どもはできるだけ受けておくようにしましょう。





糖尿病のはなし(8)



広野町健康づくりアドバイザー
鳥取大学医学部 尾崎 米厚 先生

冬はお正月や新年会で高カロリーの食事や、お酒を飲む機会が多い季節でもあります。冬は寒くて運動量が少なくなる方も多く、消費するエネルギーより摂取するエネルギーが多くなりがちです。自分の血糖値やHbA1c（過去2、3か月間の平均的な血糖値）をチェックしておきましょう。冬の食べ過ぎ→体重増加には注意が必要です。一日全体の炭水化物の量や摂取エネルギーを大まかに把握してコントロールしましょう。冬はお餅を楽しみにしている人が多いですが、炭水化物なので食べ過ぎには注意をしましょう！

《切り餅1個50g→117kcal》
＼2個で234kcal／



《ごはん1膳150g》
＼1膳で252kcal／



冬の血糖値は…

冬季は血糖値が上がりやすいと言われています。特に2-3か月間の平均的な血糖値を示すHbA1cは、3月頃に一番高くなるという報告があり、9月に低いという報告が多いです。インスリンを使う人で変動が大きくなることもあります。最近では血糖値を下げる薬もよくなり、季節間の変動幅は小さくなっています。

平成29年度の特定健診を受診した方の約60%の方（HbA1cが5.6%以上）が糖尿病または糖尿病を発症する可能性があります。

糖尿病は高血圧症や脂質異常症と比べ、薬を飲んだだけでは完全に治りません。悪化する前に規則正しい食事や運動を心がけて、糖尿病にならないようにしましょう！

また、糖尿病は自覚症状がないうちに合併症（網膜症、神経障害、腎症）を発症していることがあります。気にしすぎてストレスになってしまうのもよくないですが、血糖値やHbA1cの数値が安定すれば、合併症を発症することはありません。

★ トレーニングルーム利用のご案内 ★

保健センターでは、以下のとおりトレーニングルームを開放しています。
体力作りや運動不足の解消などにぜひご利用ください。

★時 間：平日の午前9時～午後5時（※祝日・年末年始を除く）

なお、火曜日と木曜日のみ午後8時まで利用可

★対 象：広野町民の方（小学生以下は除く）

★料 金：無料

★持ち物：室内運動靴、タオル、水分など（センター内に自動販売機はありません）

問 広野町保健センター ☎0240-27-3040

糖尿病の原因の1つに
メタリックシンド
ロームがあります。

運 動



メタボ予防



糖尿病予防

管理栄養士
オススメ



ヘルシーメニュー



～食事の糖が気になる方へ～

広野町では血糖値が高い人が多いのが現状です。普段の食生活から糖尿病予防を心掛けましょう。

Q. お酒にも糖質は含まれているの？



A. お酒は、種類によって糖質量に差があります。ビールや日本酒、甘口のワイン、発泡酒、甘いカクテルなどは糖質が高めなものもあります。反対に焼酎やウイスキー、フランデー、辛口のワインなどは糖質が低めなものが多いです。お酒を飲むときにはこういった違いを頭に置いておくと良いでしょう。

糖質が低くても、**飲み過ぎにはくれぐれも注意** しましょう！



ごぼうの焼きそば

麺を半分にしてごぼうをプラスよく噛むので満足感もアップ！



エネルギー335kcal 糖質39.1g
塩分1.8g 野菜82.5g

◆材料(2人分)◆

ごぼう:2/3本 にんじん:1/5本 ピーマン:1個 中華麺:1袋
油:大さじ1/2 豚もも肉:100g ソース:大さじ2 青のり:適量
紅しょうが:10g

◆作り方◆

- ①ごぼうをピーラーで細長くスライスして水に浸けておく。にんじん、ピーマンを短冊切りにする。豚肉は小さめに切る。
- ②フライパンに油をひかずに、焼きそばの麺を入れて中火でほぐしながら炒める。パラパラにほぐれてきたら、いったん取り出しておく。
- ③フライパンに油を入れて中火にかけ、豚肉を炒める。豚肉に火が通ってきたら、ごぼうとにんじんを加え、軟らかくなってきたらピーマンと②の麺を加えて炒め、ソースを加えて味を整える。
- ④器に盛り付け、青のりと紅しょうがをのせる。



油揚げでコクを出して薄味でも美味しく

ほうれん草と油揚げの煮浸し

◆材料(2人分)◆

油揚げ:1枚 ほうれん草:160g
だし汁:1/2カップ 酒:小さじ2 しょうゆ:小さじ2/3

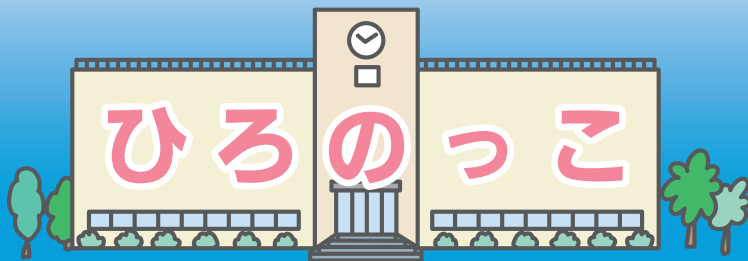
◆作り方◆

- ①油揚げは熱湯に通して油抜きをし、水けを絞って短冊に切る。
- ②ほうれん草はサッと茹で、3~4cm長さに食べやすく切る。
- ③鍋にだし汁と酒・しょうゆを煮立て、油揚げをさっと煮、ほうれん草を加えてかき混ぜながらひと煮立ちさせる。



エネルギー86kcal 糖質0.7g
塩分0.4g 野菜80g

- ・ 広野町教育委員会事務局 : 0240-27-4166
- ・ 広野中学校 : 0240-27-3224
- ・ 広野小学校 : 0240-27-2332
- ・ 広野幼稚園 : 0240-27-2221
- ・ 広野町保育所 : 0240-27-2345
- ・ 広野町児童館 : 0240-27-3288



ワクワク楽しい年賀状作り 広野町児童館



←上手に作れたよー

11月19日、干支の「犬」をモチーフにしたかわいい年賀状を子どもたちが作りました。Happyな新年をスタートできるよう心を込めてがんばりました。温かみのある手作りの年賀状ができ、子どもたちもにっこり。2018年もよろしくお願ひします。みんな笑顔でがんばります。

持久走記録会

広野小学校



←ゴールを目指し、頑張りました

11月28日、持久走記録会が総合グラウンドで行われました。子どもたちはこの日のために体育の時間はもちろん、大休憩なども使って一生懸命練習してきました。新記録や自己ベストの記録が続出し、練習の成果を十分に発揮することができました。

お遊戯会

広野町保育所



←三びきのやぎのガラガラドンとトロール

12月9日、保育所にてお遊戯会が行われました。劇遊びでは、大きな声でセリフを言って堂々と披露することができた3歳児です。「上手だったよ」と褒めてもらい、にっこり笑顔のぞう組の子どもたちでした。

生活発表会楽しかったよ 広野幼稚園



←大きな声で発表する園児たち

12月2日、幼稚園の生活発表会を行いました。リズムに乗って踊ったり、劇で役になりきったりと練習の成果を十分に発揮し、緊張せずに楽しめたようです。

問

広野町に住所を有し、避難先の私立幼稚園に通園している幼児の平成29年度入園料・保育料の補助制度があります。町民税額（世帯内の合計額）により補助金額を決定します。税額によっては該当しない場合もあります。また、通園先の自治体で補助される場合は、対象となりません。書類などの配布は、通園先の幼稚園を通して行いますので、現在通園している人、途中入園した人および退園した人などは、早めにお知らせください。詳しくは広野幼稚園へお問い合わせください。

問 広野幼稚園

0240-27-2221

問

広野町では、原子力災害により避難先市町村の認可保育所および認定こども園内保育所に入所している児童の保護者に対し、申請に基づき保育料の2分の1を助成しています。助成期間は、平成29年4月分から平成30年3月分までです。詳しくは、広野町保育所にお問い合わせください。

問 広野町保育所

0240-27-2345

私立幼稚園就園奨励費補助事業

保育料を助成します



学校給食に使用する食材については、毎日放射性物質の検査をしています。

児童・生徒数

小学校	146人	中学校	82人
幼稚園	60人	保育所	27人
児童館	72人		H29.12.26 現在

アカデミー通信



←目標に向かって日々奮闘

一年を振り返って

JFAアカデミー福島 7期生 山原 怜音

私たちユースチームは、トップチームが東海プリンスリーグ4位、チャレンジチームが静岡県Bリーグを4位という結果で今シーズンを終わりました。

一年を通してチームとして成長できるように日々のトレーニングに励みましたが、満足できるような結果を出すことができませんでした。毎試合応援に来て下さった保護者や関係者の方々には本当に感謝しています。ここで、私たち高校3年生は引退となりますが、来年こそはプレミアリーグ参入、静岡県Aリーグへの昇格というそれぞれの目標を達成して欲しいと思いますし、後輩たちの活躍に期待したいです。

応援ありがとうございました。

ふたば未来通信



←迫真の演技をする関根さん

福島県高校演劇コンクール 優秀賞受賞

11月29日から12月1日、白河文化交流館コミネスで開催された、第71回福島県高校演劇コンクールにおいて、優秀賞三席を受賞しました。さらに、主演の関根颯姫さんが演技奨励賞を受賞しました。相双大会からさらに磨きをかけた演技とストレートなメッセージが観る側の心を大きく動かし、審査員からも舞台作りに取り組む姿勢や技術面で高い評価をいただきました。

ヤングアメリカンズワークショップ 広野小学校



←熱狂に満ちる会場

11月8日、9日に2日間、ヤングアメリカンズワークショップを実施しました。9日には2日間のワークショップを終え、夕方からヤングアメリカンズと小中学生、教職員によるショーが繰り広げられました。2日間で素晴らしい歌やダンスショーを仕上げ、改めてこども達の素晴らしさを感じました。

第2回小中合同避難訓練実施 広野中学校

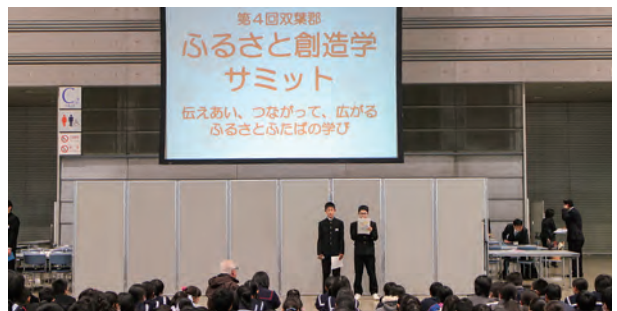


←正しい消火器の使い方を学ぶ生徒たち

12月1日、小中合同の避難訓練を実施しました。家庭科室からの出火を想定し、全員が校庭に避難しました。東日本大震災の経験を持つ生徒たちは、真剣に避難することができました。

校長先生と消防署員の方から講評をいただいた後、起震車による地震体験と消火器の使い方についてもご指導いただきました。

第4回ふるさと創造学サミットに参加 広野中学校



←活動の発表をする生徒たち

12月9日、双葉郡8町村の学校による第4回ふるさと創造学サミットがピックバレットで行われました。同イベントは地域を題材とする学習活動であり本校では1年生全員と生徒会役員が参加し、今年度取り組んできた映画制作を通して、広野町について学んできたことを発表しました。



ふくしま駅伝広野町代表チームが大健闘

平成29年11月19日（日）、白河市から福島市までを舞台として開催された第29回市町村対抗福島県縦断駅伝競走大会（ふくしま駅伝）に参加した広野町代表チームは、今年度も昨年度に引き続き全区間にエントリーしました。選手たちは日頃の練習の成果を十分に発揮し、しっかりとした足取りで福島路を駆け抜けました。出場選手は全員完走し、総合順位**27位**、町の部**10位**で**初入賞**と過去最高順位を記録しました。



広野町代表チームメンバー表

区間	氏名	年齢	所属	区間	氏名	年齢	所属
1区	大和田 瑠奈	16歳	ふたば未来学園高1年	11区	渡辺 ありさ	26歳	エム・デー・ビー(株)
2区	半澤 黎斗	17歳	学法石川高3年	12区	堀江 政司	33歳	JALグランドサービス
3区	大和田 貴治	13歳	四倉中2年	13区	牧ノ原 健一	42歳	会社員
4区	阿部 知弘	24歳	会社員	14区	新谷 正輝	46歳	会社員
5区	根本 翔	18歳	ふたば未来学園高3年	15区	荒川 礼奈	13歳	広野中2年
6区	半澤 悠司	23歳	(株)ジャクバ	16区	藁谷 佑市	33歳	東亜合成(株)
7区	島村 泰登	14歳	広野中3年		倉田 祐志	13歳	広野中1年
8区	坂本 滉多	13歳	広野中1年		根本 妃奈	18歳	いわき総合高3年
9区	長谷川 莉子	14歳	平三中3年				
10区	佐藤 友貴	21歳	富士フィルムファインケミカルズ	監督	堀江 秀作	35歳	東亜合成(株)

あなたの写真が広報ひろのに載っていたら、総務課の窓口でお渡しできます。お気軽にお問い合わせください。

人口と世帯数 (住民基本台帳人口による) 町内へ戻った人は必ず役場に届け出をしてください。

平成24年7月9日の住民基本台帳法の改正により外国人住民についても集計しています。

● 町のすがた ●

世帯数 2100世帯(+14)
 総人口 4913人(+4)
 (男) 2550人(+2)
 (女) 2363人(+2)

平成29年11月30日現在

● 人のうごき ●

転入 32人
 転出 22人
 出生 1人
 死亡 7人

平成29年11月の異動

● 現居住者数 ●

町内居住者数 4045人(+4)
 町内居住世帯数 1869世帯(-1)

平成29年12月26日現在

※現居住者数は届け出をした人の数です。()内は、前月号との比較

防災行政無線電話応答サービス ☎0240-28-0120 ※本サービスは、通話料のみ有料となります。

Hirono Town Public Information



発行/広野町 編集/総務課政策広報室
 ☎0240-27-2111

ホームページ <http://www.town.hirono.fukushima.jp>
 Eメール soumu@town.hirono.fukushima.jp

● 広野町役場

福島県双葉郡広野町大字下北迫字苗代替35
 ☎0240-27-2111(代)