

東北に春を告げるまち

広報

ひろの

祝 卒業証書授与式



みんなと過ごした3年間は宝物!

— 広野中学校第71回卒業証書授与式 —

●Contents

東日本大震災から7年を迎えて…	2～3	水道修理工番表……………	22
まちの話題……………	4～5	消防署からのお知らせ……………	23
町長施政方針……………	6～9	広野町内ごみ収集カレンダー……………	24
平成30年度当初予算のあらまし…	10～11	Jヴィレッジフィットネスジム	
まちからのお知らせ……………	12～18	利用のご案内……………	25
広野文芸欄……………	19	保健だより……………	26～29
A L T キースの英語であれこれ……………	20	ひろのっこ……………	30～31
図書室だより……………	21	二ツ沼総合公園ふれあいフェスタ……………	32

No.560

2018.4

迎えて “元気な町づくり”へ



東日本大震災及び原子力災害から7年を迎えることとなりました。この大震災により今日に至るまで尊い命をなくされた方々に対して、深く哀悼の意を表しますとともに心よりご冥福をお祈り申し上げます。

私は全身全霊をささげ、ふる里の復興・再生、町民の皆さまの「幸せな帰町」に向けて全力で取り組んできました。本町は、「いのちを守り、人を活かし、未来をつくる町」を標榜し、復興に向けて着実に歩みを進めています。これまでに、除染や環境放射線モニタリング事業、災害公営住宅整備事業、公設商業施設整備事業等により生活環境の回復を着実に進めるとともに、避難により希薄となった町民同士の絆の再生に積極的に取り組んできました。津波被害を受けた広野駅東側では、高さ8・7

↓ mの防潮堤と10・7 mに嵩上げた県道広野・小高線、幅50 mの防災緑地が2 kmにわたり整備されました。また、テナントビル「広野みらいオフィス」やIT関連企業、医療施設、集合住宅が新たに立地するとともに、広野駅の東西を結ぶこ線人道橋「未来のかけ橋」や町道下浅見川線、高萩・田中線、久保田1号線が全線開通し、街並みが大きく変貌を遂げ、復興の拠点としての環境整備が整いつつあります。

このような中、昨年、「継続実施している『童謡のまちづくり』」が、避難生活を余儀なくされた町民のふる里を想う心を醸成したことや童謡文化の継承に努めてきたことが評価され、日本童謡協会から童謡文化賞を受賞し、町の歴史に大きな喜びと誇りを刻みました。さらに、教育環境、子育て環境を充実させ、将来を担う子どもたちをしっかりと育成するため、早稲田大学、東日本国際大学、福島工業高等専門学校の研究拠点を誘致しました。今後、この研究拠点を中心として、ふたば未来学園、広野小・中学校、地域の皆様と連携を図りながら、復興・再生から創生へと向かう事業を創出していきます。

東日本大震災から7年を “日本一”

↖ 8割を超える町民の皆さまが帰町した中、これまでの避難生活により心身の健康を崩された方や被災により生活に要する経済的負担に不安を抱えている方が見受けられるとともに、未だ800人を超える方々が町外で生活している厳しい現状にあります。生活再建を果たすためには、経済的な自立と生活の安定が重要であり、医療や介護の一部負担金や保険税・保険料の免除措置や高速道路無料化措置の継続、プレミアム付商品券の発行等により、町民の皆さまの経済的負担を軽減させ生活再建の下支えとするほか、ふる里で安心して暮らしていけるよう「医」・「職」・「住」の確立を図り各種施策を進めていきます。

双葉地方が将来にわたり持続可能なまちづくりを成すためには、双葉郡8町村の広域連携により各町村が支え合っていくことが重要であります。本町は、ふたば未来学園高等学校の開校や、帰還困難区域の被災された方のための復興公営住宅の開設、復興事業等の従事者を受け入れていることを踏まえ、新たな共生社会の実現を図り、**“双葉地方の復興を支える拠点”**としての役割を果たしていきます。

↘ これまで取り組んできた町の復興・再生を新しい広野町の「創生」へと進化させ、本年を**“ふる里復興・創生「邁進の年」”**と位置付け、より力強く前進していきます。「継往開来」を胸に**“日本一元気な町づくり”**を掲げ、震災からの復興が前進し、再生から創生へと新たな価値観のもと新しいまちづくりに向け邁進してまいります。

国の復興・創生期間が終わるまで3年となりました。町の復興・創生と町民の生活再建をさらに前進させるため、まさに今が正念場であります。日々、環境が変化している中で、町民の皆様の声を真摯に受け止め、復興・創生を成し遂げるべく、今後のまちづくりを力強く進めてまいります。

皆さま、町政への一層のご理解とご協力を賜りますようお願い申し上げます。

広野町長

遠藤 智

広野町認定こども園 建設工事安全祈願祭・起工式を実施



↑ 鍬入れの様子

3月20日、広野町認定こども園の建設工事安全祈願祭・起工式を広野町保育所前駐車場で開催しました。広野町認定こども園は、幼保連携型こども園として整備するもので、建物の完成予定を平成31年1月として工事に着手します。

遠藤町長は安全祈願祭で鍬入れを行い、起工式では式辞を述べました。

来賓として出席した横山忠弘復興庁福島復興局長、石川相双地方振興局次長、黒田広野町議会議長がそれぞれ祝辞を述べられました。

ふくしまっ子・健康優秀校の 表彰について



↑「特別賞」の受賞を報告する校長先生(写真左)と生徒代表者(写真右)

2月28日、福島県では児童生徒の体力向上や健康な生活に向けて特色ある取り組みを推進している学校や体力向上に積極的に取り組み顕著な成果を上げている学校を表彰しており、平成29年度において、「ふくしまっ子・健康優秀校」として広野中学校が「特別賞」を受賞しました。広野中学校では、家庭や地域・小学校と連携強化に取り組んでおり、これからも引き続き、たくましく生きるための健康・体力の向上に向けて取り組んでいきます。

相双復興推進機構の 福井邦顕理事長が来庁



↑ 支援継続などの話をする福井邦顕理事長(写真右)

2月19日、相双復興推進機構の福井邦顕理事長が広野町役場を訪れ、遠藤町長と意見交換を行いました。

相双復興推進機構は、官民合同チームとして相双地域の商工業事業者支援事業を展開しており、これまで4,900件を超える事業所を訪問し必要に応じて支援を行っています。平成29年度から自治体への支援事業を開始しており、引き続き双葉地方の活性化に向けて取り組んでいきます。

下越仙台陸送㈱ 広野レミコン工場が竣工



↑ テープカットをする関係者

2月26日、広野工業団地に進出した下越仙台陸送㈱の広野レミコン工場が完成し、竣工式が実施されました。

この工場は、国の津波・原子力災害被災地域雇用創出企業立地補助金を活用して整備されたもので、双葉地域を中心とした復興事業に供給する生コンクリートを製造します。

竣工式には遠藤町長や黒田議会議長らが出席し、祝辞を述べました。

双葉地方の復興に向けた 道路の復旧・整備に関する要望を実施



↑要望書提出の様子

2月21日、双葉地方町村会と双葉地方町村議会議長会は合同で井戸川相双建設事務所長に対し、双葉地方の復興に向けた道路の復旧・整備に関する要望を実施しました。

常磐自動車道の早期4車線化、国道6号線の4車線化、ふくしま復興再生道路の整備、復興を支える道路の整備について要望し、広野町として県道上戸渡線広野線の改良整備を要望しました。

いわき市・双葉地方町村会合同で 東京五輪聖火リレーに関する要望を実施



↑鈴木俊一東京オリンピック・パラリンピック競技大会担当大臣（写真右）に要望書を提出

2月13日、いわき市と双葉地方町村会は合同で東京都内において、復興大臣、環境大臣、東京オリンピック・パラリンピックの競技大会の聖火ルートとして、福島県浜通りを縦断する国道6号線を利用するよう要望しました。

また、聖火リレールート誘致に係る帰還困難区域内の6号線の除染についても併せて要望しました。

ふたば未来学園高校 1期生の卒業を祝福



↑雨の中登校する生徒に声を掛ける広野町安心・安全ネットワーク会議会員

3月1日、福島県立ふたば未来学園高校の第1期生卒業式の開式前、広野町安心・安全ネットワーク会議の会員は、同校昇降口前で卒業を祝う横断幕を持って卒業生の登校を迎えました。

広野町安心・安全ネットワーク会議は、平成27年4月に実施された同校開校式でも今回卒業する1期生が新入生として登校する際に、入学を祝う横断幕を掲げて声掛けを行いました。続々と登校する生徒たちに向け、同会員の皆さんは感謝の思いを持って元気な声で卒業を祝福しました。

木内東北農政局長が来町



↑木内岳志東北農政局長（写真左）に要望書を手渡す遠藤町長（写真右）

2月27日、木内岳志東北農政局長が広野町役場を訪れ、遠藤町長と意見交換を行いました。遠藤町長は木内東北農政局長に対して町の農業復興の状況を説明するとともに、ほ場整備事業の財源確保、農業次世代人材育成と風評払拭、新規就農者の確保などの要望書を提出しました。

町長 施政方針

平成30年第1回広野町議会定例会が3月8日(木)から16日(金)までの会期で開催されました(9日(金)から11日(日)までは休会)。初日の8日には遠藤町長が平成30年度の施政方針を表明しました。これは4月から始まる新年度に向けて、まちづくりに対する基本方針や政策を町民のみなさんに説明するものです。

町民のみなさんに町政運営の理解を深めていただくために、施政方針で挙げた重点事業の抜粋を掲載します。

1 『医』の充実について の事業

保健事業の推進につきましては、本町においては、心疾患、脳血管疾患の死亡率が国・県より高く、生活習慣病の予防が重要な課題となっております。また、これまでの避難生活により、生活習慣病の発症や身体機能の低下、閉じこもり、心の病などの心身の健康状態の悪化も懸念され、健康支援活動を継続していく必要があります。このことから、福島県をはじめ、県内外の有識者、関係機関の指導・助言をいただきながら、「広野町健康づくり計画」に沿って、栄養、運動、心の健康等の健康づくりに取り組みます。

町民の健康管理につきまして、保健師、栄養士等専門職員による家庭訪問を実施し、心身の健康状態の把握と保健指導を行います。併せて専門職による運動教室、料理教室などを開催し、健康の保持増進に努めます。特に、各家庭での減塩対策を進めるため塩分濃度計を貸し出し、食生活改善推進協議会と連携して減塩の普及推進に努めます。また、総合検診の健康診査において、尿中塩分量測定を実施し、適正な塩分摂取量を啓発します。さらに、県内外の有識者による講演会や健康まつりなどの啓発活動をとおりして、健康

意識の高揚を図るとともに、特定健康診査データなどを保健事業に反映させ、町民の健康寿命の延伸に努めます。健康診査、各種がん検診を実施し、生活習慣病の予防、疾病の早期発見・早期治療を目指すとともに、特定健診未受診者に対しては、受診勧奨を行います。各種予防接種事業、人間ドック・脳ドック検診費用助成を引き続き実施いたします。

町内の医療体制につきまして、医療環境の充実向上を図ることを目的とした医療環境向上推進事業を継続し、休診日などの当番制による診療体制を整え、また救急患者の受け入れにつきましても医療機関に対する支援を継続するとともに、町民が安心して生活できるよう、町内医療機関と連携を図っていきます。

国民健康保険、後期高齢者医療、介護保険における保険料・保険料および一部負担金につきましては、上位所得層を除く被保険者は引き続き免除されることとなり、保険料・保険料につきましましては平成31年3月分まで、一部負担金につきましては平成31年2月28日まで免除期間が延長されます。

本町の医療費は、著しく高い水準にあります。特定健康診査の受診率向上、医療費適正化の

推進、健康づくり意識の啓発、医療費分析の結果を活用した保健事業などに取り組み、各医療制度の事業運営の安定化に努めたいと考えております。

高齢者福祉につきまして、町、社会福祉協議会、医療機関、介護事業者などが情報を共有し、連携を図りながら、町民の健康寿命を延伸させるとともに、住み慣れた地域で自分らしい暮らしを続けることができるよう「地域包括ケア」の実現に向けて取り組みます。帰還されたご自宅において、健康で生きがいを持つて安心して暮らすことができるよう、関係機関と連携し、外出支援サービス事業、軽度生活援助サービス事業など、様々な福祉サービス事業を継続し、ひとり暮らし高齢者や高齢者世帯の生活支援の充実を図ります。

障がい者福祉につきましては、障害者が自立した生活を送ることができるよう、障がい者自立支援給付事業や地域生活支援事業をとおりして、日常生活を支援するとともに、各種障がい福祉サービスや相談業務の充実にも努めます。また、帰還された障がいをお持ちの方で、公共交通機関の利用が困難な場合や福祉事業所の送迎を受けられない方のために通所事業所までの移



「第8回放射線と健康に関する講演会」

動支援を引き続き継続いたします。

介護保険事業につきましては、超高齢社会を迎え、健康寿命の確保に向け平成28年度から「いきいき百歳体操」を実施しております。平成30年度においても実施箇所を増やし、地域住民が自主的に活動できるよう、サポート体制を整えます。必要な方に必要なサービスが適切に提供できるように努めながら、介護予防の強化に向けた取組を継続いたします。

放射線健康管理事業につきましては、本町における放射線量は、除染などにより低減しているものの、町民はまだまだ健康不安を抱えている状況にあります。引き続き、ホールボディカウンターによる内部被ばく検査

に加え、小学生・中学生を対象としたDシヤトル線量計による日常生活で受ける放射線量の測定、放射線健康管理アドバイザーによる講演会と少人数による相談会を実施し、放射線による健康不安の軽減に努めます。

大学の教授ら外部有識者による広野町放射線健康対策委員会は、引き続き委員会活動を継続し、町民の放射性物質による健康影響などについて、専門家からの適切な指導助言をいただきながら**放射線健康対策**に取り組みます。また、町民の放射線に対する不安や疑問にお応えするため設置した広野町放射線相談室は、さらに内容の充実に向け、町民が抱く放射線に関する各種不安について、きめ細やかな対応となるよう努めます。

2 『職』の充実についての事業

雇用の創出につきましては、広野駅東側開発地区や広野工業団地への新規企業の誘致を進めるとともに、新たに除染廃棄物等の仮置き場として土地利用を図っていた広野工業団地隣接地および東町地区仮置場を産業団地としての再整備を行い、積極的な企業誘致を推進いたします。なお、広野火力発電所内の石炭ガス化複合発電（IGCC）は、

本年4月に本格着工し、地元雇用の拡大が大いに期待されます。

イノベーション・コースト構想の推進につきましては、本町は、双葉地方における廃炉などの研究開発拠点のバックオフィスの役割を果たし、広野町以北の復興を促進すべく、取り組んでおります。そのような中、本構想の具体化を推進するために必要な体制を充実する観点から、より速く効率的に構想を実現するために、行政だけでなく、産業界、学界の参画のもと、産学官で目標を共有し、浜通り地域の現状、課題を整理し、今後の浜通りにおける産業が目指していく方向性と、その実現に向けて必要となる実施体制、情報発信のあり方や交流人口の拡大



福島高専地域復興支援室広野オフィス開所式

を含む取り組みを進めていきます。

被災地域テレワーク推進事業の導入につきましては、地域住民が柔軟な働き方のできる雇用環境、特に子育て世代の就労機会の拡大を図り、若者の定住拡大につなげることを目的として、平成29年度に、**ふくしま未来テレワーク「おらげ」**を立ち上げました。今後も、更に内容の充実を図り、目的達成に向け、最善を尽くしていきます。

農業におきましては、営農再開6年目となる平成30年度産米の作付けについて、福島県より作付面積の目安として167ヘクタールと示されました。平成30年度営農を行う農家に対しては、国の経営所得安定対策を活用していただき、農業経営の安定化を図ります。併せて、本町は、**ふるさと応援寄附金**に附していただいた納税者に特別栽培米をお礼の品として贈る取り組みをとおり、生産農家への支援と広野町産米のPRをしていきます。

また、担い手農家への農地の集約を目指し、ほ場の環境整備を図るため、町内7地区の**ほ場整備事業**の年内着手に向け関係機関と連携し取り組みます。農業後継者の確保・育成に向けた取り組みとして、「**広野町**



ふるさと納税返礼品出発式

農業次世代人材育成奨学資金条例を設け、町の農業振興と農業後継者を確保するためその修学に必要な資金を貸し付けし、農業経営の安定と優れた農業担い手の確保を目指します。

3 『住』の充実についての事業

「**広野町まち・ひと・しごと創生 総合戦略**」の取り組みにつきましては、本町は、**第5次広野町町勢振興計画**および**第2次国土利用計画**を策定いたしました。これらの計画で示している基本理念や将来像と方向性が、総合戦略で目指すまちづくりと一致していることから、広野町総合戦略を町勢振興計画の、特に若い世代における移住・定住促進、新たな人の流れ、ま

ちづくり、産業分野の戦略的ビジョンとして位置付け、**広野スタイル創出事業**などに取り組みます。また、総合戦略で示す、まち・ひと・しごと創生を実現するため、より効果的・効率的に取り組むを進めるとともに、その効果を検証していきます。**復興関連事業の継続**につきましては、「**広野町復興計画**」に掲げる基本理念・目的を達成するため、シンボル事業として位置付けている広野駅東側開発の整備を進め、諸施策を確実に実施いたします。また、復興関連事業をはじめとした、まちづくり施策の実施につきましては、福島再生加速化交付金をはじめとした**国・県補助金などの財源確保**に努め、町独自財源の負担を少なくする財政運営に努めます。

特に復興拠点として整備している駅東側につきましては、東口広場整備も完了したことから、**第2期開発地**で計画している住宅地整備を、民間事業者との連携も模索しながら早期完成を目指し、進めていきます。

駅西側広場整備につきましては、現在までJRをはじめ、関係機関と協議を進めているところですが、現有トイレがプライバシー確保やバリアフリーの面で著しく劣っており、早急な整備が求められております。この

ことから、公衆トイレ整備を先行して行い、誰もが安心・安全に利用できる環境を構築します。

Jヴィレッジ新駅設置につきましては、Jヴィレッジは福島県復興のシンボルであり、双葉地方の復興に大いに寄与するものであります。Jヴィレッジを中核とした地域全体のさらなる活性化のためには、交流人口の拡大、とりわけ首都圏からの誘客力の向上、交通アクセスの強化が不可欠であります。このため本町は、立地自治体として中長期的視点に立ち、双葉郡の他町村、東日本旅客鉄道株式会社、福島県、双葉地方町村会と密に連携し、新駅設置に向けた取り組みを進めていきます。

また、町民が安心して暮らせる住環境を整備していく上で、**教育・子育て環境**をしっかりと捉えていくという視点が非常に重要であります。教育・子育て環境が充実していることは、将来を担う子どもたちや家族が将来にわたり町で生活していただけることにつながるものであり、広野町が持続可能な自治体として成長していくため非常に重要であります。

本町に立地する「**ふたば未来学園高等学校**」は、約300人強の生徒が、自立、協働、創造の校訓のもと、日々頑張ってお

り、3月1日に第1期生が卒業しました。浜通りに進出した研究機関や企業が高等教育を修学した人材を求めることを考慮すれば、当該地域への**高等教育機関の誘致**が重要であり、子どもたちに「みらい」や「夢」を感じてもらえる環境を整える必要があります。町としましては、連携協定を締結している**早稲田大学環境総合研究センター**や**東日本国際大学**、**福島工業高等専門学校**との連携を密にし、**ふたば未来学園高等学校**をはじめ、町内の教育環境の充実に努めます。

ふたば未来学園整備事業につきましては、福島県教育庁は、平成31年春の開校を目指す**中高一貫校**について、**併設型中高一貫教育校**のメリットを活かしたコンパクトで機能的な施設、国際教育、環境教育などの多様な教育活動や、個別指導や共同学習を展開できる柔軟な運用が可能な本校舎施設を、総合グラウンド西側土取場跡地に、屋外運動施設のサッカーグラウンドを下北迫字岩作地内に、通学困難な生徒のための寄宿舎が、平成31年3月竣工に向け、着工されました。町としましては、福島県教育庁に協力し、予定どおりに整備が進むよう取り組みます。本年1月に、こども家庭課内に「**広野町子育て世代包括支援**

センター」を立ち上げ、妊娠から出産、子育てへと途切れない支援を行うこととしており、平成30年度においては、はじめの妊娠、出産を控えるご夫婦を対象とした学習会の開催や相談コーナーの開設など、より一層子育て世代へ寄り添いながら支援の充実を図ります。出産後一ヶ月を含めた**妊産婦健康診査、乳幼児健康診査、核種予防接種事業、乳幼児等医療費助成事業**を引き続き実施いたします。

また、帰還された障がい者児などが公共交通機関の利用が困難な場合や福祉事業所の送迎を受けられないなどの場合には、障がい者児の通所事業所までの**移動支援**を継続いたします。また、障がい者児福祉について、



ふたば未来学園建設工事安全祈願祭・起工式

地域住民により一層理解を頂けるよう啓発に努めます。

子ども子育て支援新制度につきましては、「**広野町子ども子育て支援事業計画**」に基づき、各種事業を推進しております。平成31年度が改訂の時期となるため、平成30年から改訂作業の準備に取りかかることとしており、対象世帯へのアンケート調査を予定しております。

認定こども園整備事業につきましては、町の未来を担う子どもたちの健やかな成長を育む土台となるべく、幼保連携型の一元化施設として、**認定こども園**の整備を進めております。2月に臨時議会において承認を頂き、本体工事に着手いたしました。平成30年度においては、平成31年4月の開園に向けて、本体工事に加え、外構工事に着手し、安心して子育てができる環境づくりを進めます。また、工事期間中は保健センター、保育所、児童館を利用する町民の方々にはご迷惑をお掛けすることとなりますが、各施設利用者の安全を第1に事業を進めます。

児童福祉(保育所・児童館)につきましては、児童館の次年度においては80人を超える児童の入館が予定されており、将来を担う子どもたちが、明るく、



安心・安全ネットワーク会議立哨活動

元気に、健やかに過ごせるよう指導体制も含め環境整備に努めます。保育所につきましては、現有施設での最後の保育となることに加え、認定こども園整備工事の現場に隣接することから、子どもたちの安全管理を第一に、子どもたちにとって不便のない保育を実施いたします。

環境対策につきましては、各地区のゴミステーションにおいて、収集日以外にゴミ出しされている集積箱や、家電などを空き地や林道に不法投棄している事案があることから、環境美化推進員の見回りと、広野町安心・安全ネットワーク会議をとおし、関連事業所などへの注意喚起に努めます。かねてから懸案事項でありました祝祭日のゴミの収集につきましては、本年

4月から実施いたします。
除染対策につきましては、平成24年度から実施している家庭敷地などにおける**環境モニタリング調査**を引き続き実施し、生活圏における放射線の状況などについて情報を提供してまいります。また、平成30年度の除染廃棄物の中間貯蔵施設への搬出量につきましては、約33000袋となっておりますが、残りの除染廃棄物も速やかに搬出するよう環境省に求めてまいります。また、その間、責任を持って、東町仮置き場の安全管理に努めてまいります。

交通安全対策につきましては、**「広野町安心・安全ネットワーク会議**をはじめ、関係機関と緊密な連携を図り、毎月の立哨活動をとおし、交通事故防止に努めます。また、高齢者が当事者となる交通事故の減少を図るため、**高齢者運転免許証自主返納支援事業**を実施いたします。

防犯対策につきましては、地域住民が安心して生活できるように、**双葉警察署、警戒パトロール隊、防犯指導隊**など関係団体と連携を図り犯罪の防止に努めます。犯罪に対する抑止力の向上を図るため、昨年に引き続き、**住宅用防犯カメラ**の設置者に対し経費の一部を支援します。
防災・防火対策につきましては、地震、津波から地域住民の



ふるさと創生大学

生命を守るため、関係機関と連携のもと、**津波避難訓練**を実施いたします。災害発生時に地域住民が多様な情報手段から情報を取得し、迅速かつ確実に避難することができるよう、新たに**「アラートと防災行政無線**を連携し、情報の多重化を進めます。広域消防指令台で覚知した災害情報に基づき、町の防災行政無線と連動して、火災情報等の伝達ができるシステムを構築いたします。また、火災が起きないように消防団、婦人消防隊と連携し、予防消防に努めます。

森林につきましては、上浅見川地域より、**ふくしま森林再生事業**を活用し、間伐などの森林整備と、表土の流出防止などの放射性物質対策を一体的に実施し、森林の有する多面的機能の維持と放射性物質の拡散防止へ計画的に取り組みます。
防災拠点道の駅ひろの整備事業につきましては、双葉地方を元気で活力のある地域とするため、町民が積極的に関わる「協働」による道の駅の整備と民意の合意形成を図りながら進めてまいります。
道の駅計画区域内の土取り造成事業につきましては、公設の土取り場として位置付け、広野町以北の災害復旧事業と復興事業などの盛土材として活用し、暫定の造成により平地となった場所を防災広場とすることから、土取り採取計画の許可申請事務と国道六号線からの出入口を確保のうえ、国土交通省磐城国道事務所との連携を図り、**土取り造成事業**に着手いたします。

教育全般につきましては、幼稚園、小学校、中学校が、義務教育終了時点の「めざす子どもの姿」を共有し、「夢や希望を抱き未来をたくましく生き抜く幅広い見識と創造性の育成」を、幼稚園と義務教育九年間の一貫した教育目標として掲げ、各発達段階において、その基礎となる「確かな学力と自ら学ぶ意欲や態度」「人への思いやりの心とふるさとへの愛着」「生涯にわたり健康で安全に生活する力」の育成を目指し、「**広野町教育ビジョン**」に基づく魅力ある教育活動を展開してまいります。
就学・就園支援事業につきましては、東日本大震災により被災した園児児童生徒の保護者などに対し、被災児童生徒**就学援助事業補助金**を活用し、定められた所得要件に基づき、私立幼稚園の保育料や小中学校就学に係る費用を助成する就学援助を実施いたします。また、同補助金により、平成30年度においても**広野小・中学校**に通学する児童生徒の安全を確保するため、引き続き町内外の**スクールバス**の運行を実施いたします。
広野幼稚園就園補助事業につきましては、東日本大震災により被災した保護者の負担軽減と**広野幼稚園**への就園奨励を図るため、**広野幼稚園**に在園する園児の保育料と給食費の全額を補助します。

国際交流事業につきましては、次世代を担う中学生を海外に派遣し、ホームステイや同世代の人たちとの交流や、海外での様々な事業に参加することで、「国際的な視野と見識」並びに積極的に物事に取り組む「逞しく生きる力」を身につけるため**国際交流事業**を実施いたします。
ふるさと創造学・映像教育につきましては、中学一年生を中心に映像制作を行い、ふるさと**広野町の良さ**を再発見し、伝統と文化を見つめ直すことで、**広野町の未来と地域の復興**に貢献できる子どもたちを育成する「**ふるさと創造学**」に取り組みます。
幼小中魅力化検討事業につきましては、ふたば未来学園における**併設型中学校**が平成31年4月に開校される状況において、**広野中学校**の健全なあり方について熟慮し、これまで実施してきた小中学校間の連携・接続の成果を検証しつつ、幼稚園・小中学校の魅力ある教育の具体化に向けた検討を行います。
公民館における社会教育および社会体育事業につきましては、8割を超える町民が帰還し、新たな生活をしている中において、地域住民の心よりどころとなるような「**ふるさと創生大学**」、各種文化教室の開催など、生涯学習を充実させるとともに、文化ならびにスポーツイベントを開催し、地域間および世代間の交流を促進させ、併せて交流人口の拡大を図ります。また、**施設整備**につきましては、ふたば未来学園高等学校及び認定こども園の建設に伴い、総合グラウンド周辺の環境が大きく変化することを考慮し、**屋外スポーツ施設の改修**を計画的に進めてまいります。

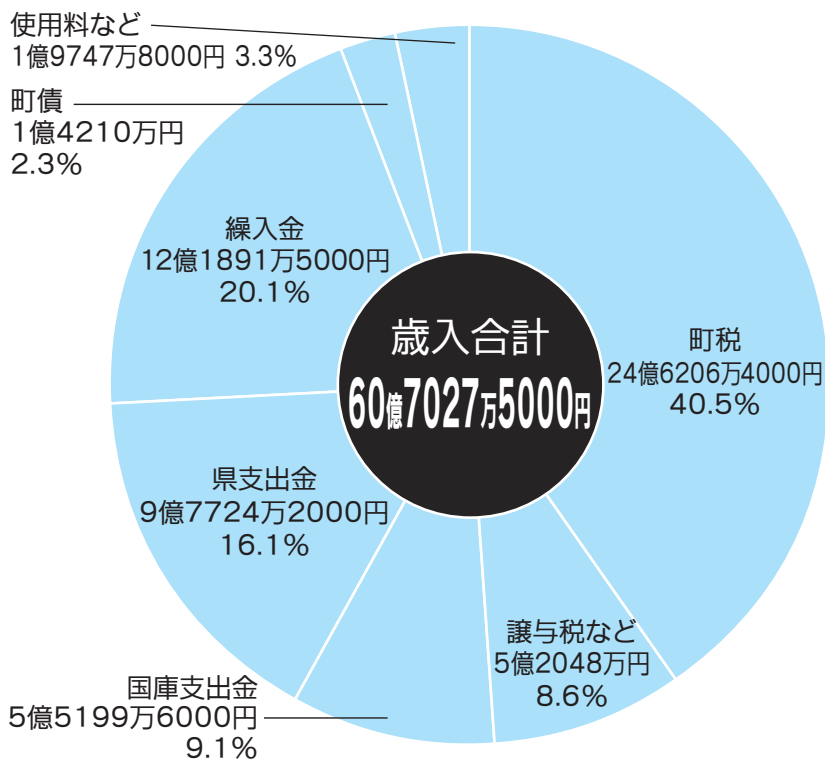
平成30年度 当初予算のあらまし

私たちの暮らしや町づくりに必要な平成30年度の当初予算が3月定例議会において可決されました。そのあらましについてお知らせします。

会計別予算の状況

		予 算 額	対前年度増減率 (%)
一 般 会 計		60億7027万5000円	▲ 31.0
特 別 会 計	国民健康保険	9億3723万9000円	▲ 19.1
	土地開発事業	7947万9000円	▲ 80.0
	公共下水道事業	2億5136万8000円	1.4
	農業集落排水事業	3070万9000円	▲ 2.6
	介護保険	5億841万2000円	4.3
	後期高齢者医療	1769万6000円	▲ 15.9
	小 計	18億2490万3000円	▲ 22.1
合 計		78億9517万8000円	▲ 29.1

歳入



民生費	総務費	歳出総額
社会福祉や生活扶助 など 	役場の管理運営・財 産管理・地域振興対 策など 	
25万3461円	30万118円	124万4674円

町民1人に 使われるお金

平成30年2月末日現在の住民基本台帳人口4877人で算出しています。

重点事業

*総務課

- ・福島県知事選挙事務

*復興企画課

- ・広野駅前西口広場整備事業
- ・広野町テレワーク推進事業
- ・復興トーチリレー事業
- ・ひろの童謡まつり事業
- ・道の駅整備事業
- ・広野スタイル創出事業
- ・心の復興支援事業
- ・津波被災者等住宅再建支援事業
- ・復興道路整備事業（広長・久保田線ほか）

*健康福祉課

- ・外出支援サービス事業
- ・障がい者等車両移動支援事業
- ・生活習慣病予防事業
- ・第二次広野町健康づくり計画策定事業
- ・放射線健康管理事業

*こども家庭課

- ・少子化対策事業
- ・トツキトオカ事業
- ・保育料負担軽減助成事業
- ・認定こども園整備事業

*環境防災課

- ・環境放射線モニタリング事業

- ・防災行政無線データ情報制御装置整備事業

*産業振興課

- ・ふるさと応援寄附金特典事業
- ・広野町農業次世代人材育成奨学金貸付事業
- ・ふくしま森林再生事業
- ・林業専用道整備事業
- ・福島県事業再開・帰還促進事業

*建設課

- ・道路維持補修事業（夕筋隧道ほか）
- ・道路新設改良事業（北釜・東町線ほか）
- ・橋梁整備事業

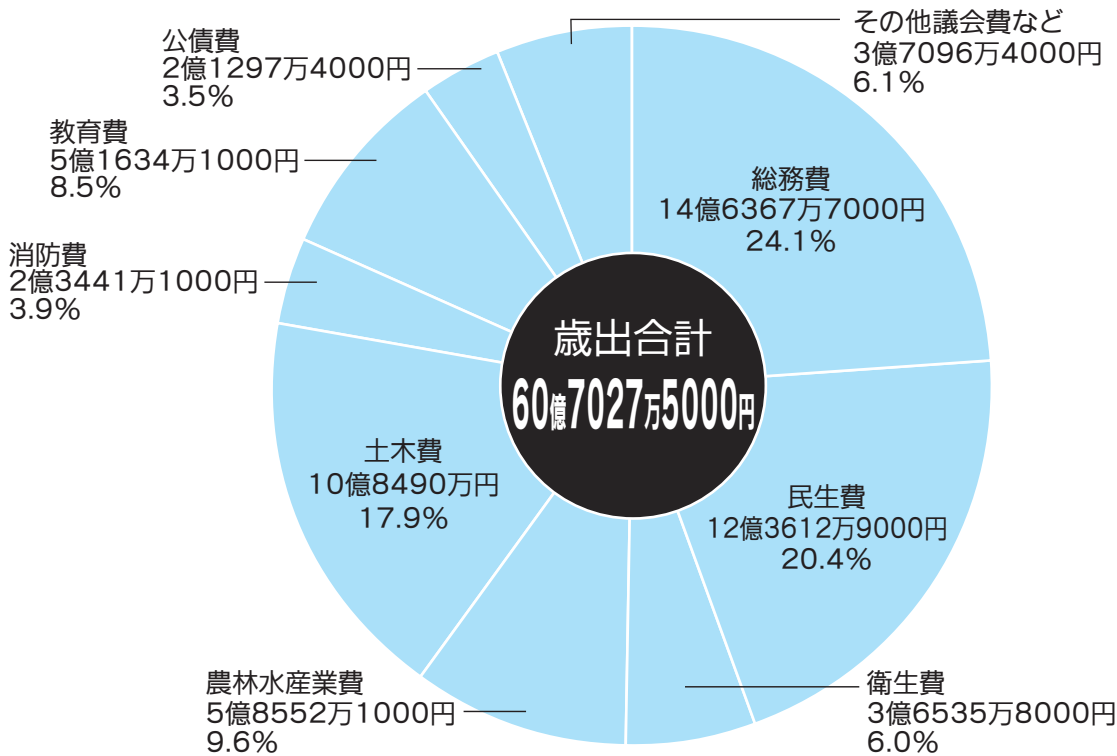
*教育委員会（学校教育課）

- ・被災児童生徒就学援助事業
- ・国際交流事業（中学生）

*教育委員会（生涯学習課）

- ・ふるさと創生大学事業
- ・広野ふる里ふれあいマラソン事業
- ・総合グラウンド等改修事業

歳出



その他公債費など	教育費	消防費	土木費	農林水産業費	衛生費
起債償還・議会運営・商工業振興など	教育・文化・スポーツ施設の充実など	消防・水防・防災対策など	道路・橋・町営住宅の建設、維持管理など	農業・林業・水産業の振興など	除染作業、保健衛生、ごみの清掃、し尿処理など
					
11万9733円	10万5873円	4万8065円	22万2452円	12万58円	7万4914円

平成30年度における町税の課税情報



平成30年度における町税の課税情報を下記のとおりお知らせします。
納期限内に忘れずに納めるようにしましょう。

問 町民税務課 賦課係 ☎0240-27-4160

■軽自動車税

納税通知書は、4月16日に発送予定です。

東日本大震災により被災した車両および警戒区域内にあった車両でその用途を廃止したものに替わるものとして新たに取得された車両のうち、平成29年4月2日から平成30年4月1日までの間に取得されたものについては、申請により平成30年度分の軽自動車税が課税免除となりますのでお早めに申請ください。

平成26年度税制改正および平成27年度税制改正により、自動車関係税制の抜本的見直しが行われたため、平成28年度より軽自動車税の税率変更が行われています。

◎軽自動車（4輪および3輪）

平成27年4月1日以後に最初の新規検査をされる車は、税率欄の「②（現行税率）」、平成29年4月1日以後の賦課期日（毎年4月1日）現在に、最初の新規検査から13年を経過する車両^{*}は、税率欄の「③（重課税率）」が適用されます。平成30年度は、最初の新規検査年月が平成17年3月以前の車両が重課税率の対象になります。

平成27年3月31日以前に最初の新規検査をした車両は、13年を経過するまでは、税率欄の「①（旧税率）」のとおりとなります。

種類および用途区分			税率（1台）		
			①（旧税率）	②（現行税率）	③（重課税率）
三輪			3,100円	3,900円	4,600円
軽四輪	乗用	自家用	7,200円	10,800円	12,900円
		営業用	5,500円	6,900円	8,200円
	貨物	自家用	4,000円	5,000円	6,000円
		営業用	3,000円	3,800円	4,500円

^{*}動力源または内燃機関の燃料が電気・天然ガス・メタノール・混合メタノール・ガソリン電力併用の軽自動車および被けん引車を除きます。

この他にも燃費性能に応じたグリーン化特例による軽課もありますので、詳細については町民税務課までお問い合わせください。

■固定資産税

平成30年度は、3年に一度行われる評価替えの年になりますので、納税通知書は、5月15日に発送予定です。

土地および家屋については、町内全域において通常課税となります。なお、津波により甚大な被害を受けた区域のうち、道路、農地などの復旧事業が終了していない地区の土地および家屋については、条例に基づき全額減免となります。

ただし、津波により甚大な被害を受けた区域のうち、現に使用している土地および家屋については、1/2の減額課税となります。

また、家屋における原子力災害による軽減率については、引き続き継続しますが、り災証明書の被害の程度が半壊以上の家屋で、既に修繕を行っている家屋については、平成29年中に行ったアンケート調査を基に、修繕率に応じて軽減率が変更となります。

■町県民税

普通徴収の納税通知書は、6月15日に発送予定です。

なお、給与特別徴収の納税通知書は、5月15日に発送予定です。

■国民健康保険税

納税通知書は、7月13日に発送予定です。

平成30年度の国民健康保険税の取扱いについては、[広報ひろの3月号](#)を参照してください。

■税務証明について

平成29年度の固定資産評価証明については、4月2日から発行が可能となります。また、平成30年度の所得証明および課税証明については、町県民税が特別徴収となっている方は5月15日から、それ以外の方は6月15日から発行が可能となります。

■平成30年度の納付について

口座振替については再振替ができないことから振替前日までに口座残高のご確認をお願いします。

納税貯蓄組合に加入されている方は、各組合長に納付書を送付しています。

【町税などの納期】

税目	5月	6月	7月	8月	9月	10月	11月	12月	1月	2月	3月	4月
町・県民税			1期 7/2	2期 8/31		3期 10/31		4期 12/28				
固定資産税	1期 5/31		2期 7/31			3期 10/1	4期 11/30					
軽自動車税	全期 5/1											
国民健康 保険税			1期 7/31	2期 8/31		3期 10/1 4期 10/31	5期 11/30	6期 12/28	7期 1/31	8期 2/28		9期 4/1

健康で働く意欲のある60歳以上の方へ

管理業務・剪定・草取り・清掃作業などの就業希望者を募集しています。

入会説明会は毎月第3火曜日午前9時～午前11時まで実施しています。

詳しい内容については、下記までお問い合わせください。

問 社団法人南双広域シルバー人材センター
 広野町大字下北迫字大谷地原58
 フラワーパーク内 ☎0240-23-6266

厚生労働省福島労働局委託事業「福島雇用促進支援事業」 福島広域雇用促進支援協議会からのお知らせ

職場体験実習 “大人のインターンシップ” 参加者大募集!!

就職活動に一步踏み出せず不安、未経験の職種にチャレンジしてみたいけど自分に合うかわからない…。そんな方、必見!!



県内約400の登録事業所の中から興味のあるお仕事を体験できるチャンスです。求人票だけではわからない職場を自分で見て、聞いて、やってみる。そんな体験型の就職活動はいかがですか。是非お気軽にお問い合わせください。※お申し込み随時受付中!

- 実習期間 1～3日（見学だけでもOK）
- 実習時間 実習先の所定労働時間内（8時間以内）
- 実習内容 実習先の事業所が営む業務の体験
- 実習先 職場体験実習登録事業所

福島県内への就職相談

就職活動についての悩みや不安を相談してみませんか？ひとりで悩まず、ご相談ください。

【電話相談】【メール相談】【窓口相談】にて、相談員が対応します。



- ☎ フリーダイヤル 0120-810-650
 受付時間：平日9時～正午、午後1時～午後4時30分
- 【メール】 専用フォーム（<http://fkkyouyou.net/>）から24時間受付中
- 【窓口】 ※予約制（フリーダイヤルにお問合せください）

共通事項

- ※利用料、参加費、無料です。
- ※詳しくは、チラシまたはホームページをご覧ください。
- 申込み・問合せ
 福島広域雇用促進支援協議会 福島統括窓口
 （福島市中町4番20号みんゆうビル202号）
 ☎024-524-2121 FAX024-524-2125
 ホームページ [働きたいネット](#) 検索



はたらっこ



町道久保田1号線が完工

町道久保田1号線が完工しました。久保田1号線は町道築地～新町線（新妻歯科医院前）から県道広野小高線へ繋がる道路で、完工したことにより高野病院や東原地区、防災緑地へのアクセスが便利になりました。

農業後継者の修学を支援 ～就農5年で奨学金返還の債務を免除～

広野町の農業振興と農業後継者を確保するため、その修学に必要な資金（奨学金）を貸付けし、農業経営の安定と優れた農業担い手の育成を図ることを目的に、広野町農業次世代人材育成奨学金貸付条例

を制定しました。

この申請に関する詳細は、産業振興課までお問い合わせください。

広野町農業次世代人材育成奨学金貸付条例の概要

施行期日	平成30年4月1日		
貸付対象	条 件 (①～④のいずれにも該当する者)		
	①広野町に住所を有する者の子弟で、高等学校または農業関係の大学等に進学した者 ②将来、広野町で就農し、農業専業農家になろうとする者 ③心身ともに健康で、将来、農業経営者または補助者としてふさわしい資質を有する者 ④広野町ならびに国、県または他の団体から同種類の奨学金の貸与または給与を受けていない者		
対象学種	高等学校	大学等	福島県農業総合センター農業短期大学校または道庁農業大学校等
貸付金額	月額 10,000円	月額 40,000円	月額 15,000円
貸付方法	四半期ごとに年4回		
返還方法	卒業の月の1年後から10年以内に貸付けを受けた奨学金の全額を半年賦で返還		
返還利息	無 利 息		
返還猶予	条 件	年 数	
	(1)就農したとき (2)農業以外の職に就いたとき、その他特別の事由があると認められたとき。 ・就農に必要な専門知識および技術取得などを目的に就学または農業以外の職に就いたとき。 ・就農を目的に公的施設または海外などで研修を受けるとき。 ・その他特別な事由の全てが就農目的であると認められるとき。	5 年 3 年	
返還免除	条 件	内 容	
	就農から引き続き5年間農業に基幹的に従事したとき、若しくは農業経営の補助者として従事したとき。	奨学金返還の債務を免除	
返還金減免	条 件	内 容	
	(1)本人が死亡したとき。	全 額	
	(2)就農後5年以内に農業以外の職に就いたとき。 【例】大学4年間の間、奨学金を借り受けた者が、就農後3年で農業以外の職に就いた場合の減免額と返還金 月額 40,000円×4年間の月数 48月=1,920,000円（借受額） 就農月数 36月 ÷ 60月 × 借受額 1,920,000円 = 1,152,000円（減免額）⇒ 返還金は、768,000円	一 部	
(3)災害その他特別の事由により返還が困難と認められるとき。	一部または全額		

問 産業振興課 農林振興係 ☎0240-27-4163

建設課からのお願い

当課では、下水道事業を担当しており町民の皆さまのご理解のもと生活排水を適性に処理し河川に放流することで、町河川の水質保全に努めております。

最近、家庭から排水される生活排水のなかに衣類やオムツ、灯油などが混入し処理場施設の故障の一因となっており、維持管理に支障を来しています。

町民の皆さまにおかれましては、今まで以上にご協力いただき、家庭からの排水物への注意をお願いします。

浄化槽をお使いの皆さまへの大切なお知らせ

浄化槽管理者（使用者）には、守らなければならないルールがあります。

以下のことに留意して、適切な維持管理に努めましょう。

●浄化槽の保守点検

浄化槽を運転するには定期的な点検が必要となりますので、保守点検業者に委託し点検を実施しましょう。なお、保守点検業者がわからない場合は、広野町役場建設課へお問い合わせください。

●浄化槽の清掃

浄化槽は定期的に汚泥の汲み取りをしなければなりません。その回数は法で定められており、年一回以上実施することとなっています。なお、清掃の業者は許可を受けた業者で、広野町の場合は公揚環境事業有限会社になります。

●法定検査

浄化槽の運転状況を確認するため浄化槽法に基づく検査を受けなければなりません。

- ・浄化槽を設置して3ヶ月を経過し5ヶ月以内に行う「7条検査」

- ・年一回、定期的に行う「11条検査」

これらの検査は、県知事の指定機関である「公益社団法人福島県浄化槽協会」が実施します。

検査の申込につきましては、福島県浄化槽協会にお問い合わせください。

問 建設課 都市計画係 ☎0240-27-4161

公揚環境事業有限会社 ☎0240-25-5135

(公社) 福島県浄化槽協会 浄化槽検査委員会

いわき支所 ☎0246-23-1700

祝日・休日の家庭ごみの受入日

下記の日程で家庭ごみの受入れを南部衛生センターにおいて行います。

受入れ時間は、午前8時30分から午前11時30分までです。

受入日	曜日	祝日等名
4月30日	月	休日
5月3日	木	こどもの日
6月17日	日	
7月16日	月	海の日
8月19日	日	
9月17日	月	敬老の日
10月8日	月	体育の日
11月23日	金	勤労感謝の日
12月24日	月	休日
1月14日	月	成人の日
2月11日	月	建国記念日
3月21日	木	春分の日

◎注意事項

※事業者のごみの搬入はできません。

※ごみを受入れる際、窓口で広野町、楡葉町、川内村、浪江町、葛尾村に住所を有することが確認できる書類（免許証、公共料金の明細書、その他各町村が発行する証明書など）の提示が必要です。

※浪江町については、帰還困難区域に該当する住民のごみは搬入できません。

問 南部衛生センター 総務係

☎0240-25-4609 FAX0240-25-4778

E-mail : nanbu@futaba-koiki.jp

国民健康保険被保険者証の更新について

平成30年4月1日からの新しい保険証は、3月22日から広野町の住所地に郵送しております。保険証は、簡易書留で郵送しますので、届きましたら保険証の記載事項をご確認ください。

また、有効期限の切れた保険証は健康福祉課にて回収しますので、役場にお立ち寄りの際はご返却をお願いします。

転勤などで転入・転出する際には、国民健康保険の資格取得や脱退の「届出」が必要です。健康福祉課で忘れずに手続きをお願いします。

手続きには、印鑑、被保険者証、個人番号（マイナンバー）または本人確認書類（運転免許証）が必要です。

行政通知の送付について

行政通知（納税通知書、保険証、免除証明書、選挙投票所入場券など）は、平成29年7月以降、原則として住民票のある住所に郵送しています。

そのため、住民票がある住所以外にお住まいの方は、必ず郵便局へ転送届を提出していただく必要があります。行政通知は町民の皆さんにとって大事な

お知らせです。転送期間（届出日から1年間）が終了していないか再度ご確認ください。

問 各担当課

道路に泥を落とさないように注意しましょう

トラクターなどを使用した農作業後に、田や畑から公道に出る際には、泥を落としてから走行するようお願いいたします。

車道や歩道に落ちた泥のかたまりは、自動車だけでなくバイク、自転車、歩行者などの通行の妨げになり大変危険です。

やむを得ず道路を汚した場合は、速やかに清掃をお願いします。

交通安全と環境美化のため、ご協力をお願いします。

問 産業振興課・農業委員会 ☎0240-27-4163

「電波利用環境保護周知啓発強化期間」について

6月1日～10日は「電波利用環境保護周知啓発強化期間」です。

電波は航空機や船舶、警察、消防、救急用など、私たちの生活の安心・安全の確保に使われています。

不法電波は、こんな大切な通信を妨害して私たちの生活や人命の安全を脅かします。

電波の混信・妨害についてのお問い合わせは 総務省東北総合通信局相談窓口☎022-221-0641まで。

問 東北総合通信局

電波管理部電波利用環境課

☎022-221-0677 FAX022-221-6318

広野町親子工芸教室（ペットボトル作り）開催

平成30年3月4日、『広野町親子工芸教室（ペットボトル作り）』が広野町中央体育館で開催されました。

広野町教育委員会が主催、再生可能エネルギーを利用して発電・蓄電する仕組みを体験し、子ども達の豊かな感性や好奇心を育てることを目的に開催しました。今回は、親子でふれあいながらペットボトルを作り、地球環境に優しいエネルギーについて学びました。

講師は 福島サンケン株式会社のLED照明市場室 室長の染谷光一様と外2人のスタッフがボランティアで指導にあたりました。

親子18人が参加し、自分の好きな色のLEDを選び、広野町イメージキャラクター「ひろぼー」のメッセージカードに自分の好きな言葉を書き入れて、自分だけのオリジナルペットボトルを作成しました。

参加した子ども達は、皆、「楽しかったので、また、機会があったら挑戦してみたい」と感想を述べていました。



広野町読み聞かせ教室開催

平成30年2月28日、『広野町読み聞かせ教室』が広野町立広野小学校で開催されました。

広野町教育委員会が主催、子ども達の積極的な読書活動意欲を高めることと『涙活』を取り入れた読書活動により、子ども達の心の復興を支援することを目的に、小学校1学年22人の第2校時に実施しました。

講師の『涙活ふくしま』副代表 片山裕子様が紙芝居「かわいそうなぞう」と「そっといちどだけ」の絵本を読み聞かせしました。

最後に、児童たちは「戦争がなかったら、そうさんたちは死ななくてもよかったのに」「盲導犬がかわいそうだった」と涙ながらに感想を述べていました。



広野文芸欄

季節を詠む 時流を読む

広野町俳句会 猪狩行々子選

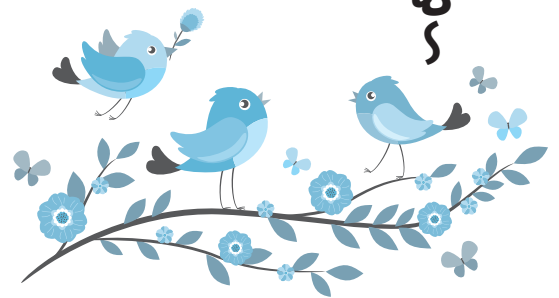
芦川 鋭章
 一步一步弾み返して春の土
 被災地や人待ち顔の梅の花

令子
 団子屋ののれん押したるさくら東風
 春色のシヨールひと巻き旅にあり

塩 史子
 仏間まで香りの届く枕丁花
 しんしんと地に吸はれゆく春の雪

悟 峯
 鬼は外雀ちゅんちゅん跳ね返り
 春遠からじ背筋伸ばして朝仕事

宮下 純子
 三歳の小さき手振りて豆を撒く
 今宵また『いのち』読み継ぎ春を待つ



暁 月
 春風や爆音のせてオートバイ
 春を待つ小犬の鼓動膝にのせ

遠藤 恵美子
 啓蟄の畦盛り上ぐる土竜かな
 トラクターの音軽やかに春田打

遠藤 和子
 ほろろ鳴く携帯電話春近し
 香り立つブラックコーヒー雪降る朝

遠藤 健太郎
 長編に挑む栞や春炬燵
 うねり来てて岸辺窺う春の水

会員募集のお知らせ

広野町俳句会では、会員を募集しています。俳句に興味のある方大歓迎です。俳句を通してみなさんと交流してみませんか。詳しくは、下の連絡先までお問い合わせください。

問 広野町俳句会 ☎090-7063-1676

軽自動車税（全期）納期限は5月1日です

軽自動車税（全期）の納期限などは、次のとおりです。

- 納期限 5月1日（火）
- 納付場所
 - ①あぶくま信用金庫 本・支店
 - ②福島さくら農業協同組合 本・支店
 - ③東邦銀行 本・支店
 - ④いわき信用組合 本・支店
 - ⑤ゆうちょ銀行 東北6県の各支店
 - ⑥福島銀行 本・支店

- ⑦大東銀行 本・支店
- ⑧広野町役場 出納室
- ⑨コンビニエンスストア
- 口座振替日 あぶくま信用金庫 5月1日（火）
 その他の金融機関 4月27日（金）
- ※口座振替については、振替日前に口座残高のご確認をお願いします。

問 町民税務課 収納係 ☎0240-27-4160



キース・ドウゾウ

Valentine's Day

バレンタイン・デー

I experienced my first Valentine's Day in Japan last month. I was very excited to receive some chocolates from my other teachers. After all who doesn't like chocolate?

先月、日本で初めての「バレンタイン・デー」を経験しました。他の先生方からチョコをもらい、とてもうれしかったです。チョコが嫌いな人なんているんでしょうかね？

I didn't get to see too many of the students exchanging chocolates with each other which I understand.

生徒たちは、私が思っていたほどチョコの交換をしていませんでした。

When I was younger I remember Valentine's Day was full of excitement and nerves for me. Yes, it is true I gave out chocolates to someone special when I was in Junior High in Canada. I won't tell you how the rest of it went because it wasn't a happy story.

私がかつと若い時は、バレンタインは興奮とイライラがいっぱいだったことを思い出します。カナダでの中学生時代、ある特別な人にチョコをあげました。本当だよ。ハッピーな話ではないので、結末は教えませんがね。

If you are confused as to why I would give chocolates on Valentine's Day that is because in Canada we have no White Day. We only have Valentine's Day.

バレンタインに男の私がチョコを渡すと混乱するでしょうが、カナダにはホワイト・デーがないからなのです。バレンタイン・デーしかありません。



On that day both boys and girls give chocolates to each other. Although, there is more pressure on boys to give chocolates than there is for girls to give them.

その日は男の子と女の子両方がチョコを交換し合います。けれども、男の子が女の子にチョコを渡す、ということは更にプレッシャーがかかることなのです。



For me the real holiday that I look forward is not Valentine's Day but a much more important Holiday. The day after Valentine's day when chocolate is 50% off is the best holiday in my opinion.

私にとって、楽しみに待つ心嬉しい日はバレンタイン・デーではなく、もっと特別な日です。それはバレンタインの翌日、チョコが半額になるときが一番のホリデーだと私は思うのですが。



図書室だより



『あるかしら書店』

ヨシタケ シンスケ：著（一般図書）

その町のはずれの一角に「あるかしら書店」があります。本書では、この本屋さんでは「こんな本があったらいいな…!」というお客さんがたくさん訪れます。本屋さんのおじさんに声をかけると、色々な本を持ってきてくれます。それらの本には夢がいっぱい詰まったグッズが次々に飛び出します。例えば、一冊だけでは読むことができないが、二冊の本を合わせて初めて読むことができる「2人で読む本」などなど。ユーモアがあふれる本のラインナップの数々に思わず、本をもっとたくさん読みたいくなるエピソードが数多く掲載されております。



『たかのびょういんのでんちゃん』

菅野 博子：文・絵 高野 己保：原案（児童図書）

大きな地震・津波そして突然の停電が起きた。本書では、7年前に震災と原発事故が発生。原発から22キロの広野町にある「高野病院」が物語の舞台となった。停電が発生したことで、医療器具等を動かすための電力を確保しなければならなかった。そこで、30年前から設置されていたディーゼル発電機（通称：でんちゃん）が病院の深刻な状況を救った。でんちゃんは、病院に残された患者とスタッフとともに闘い、旧型の体にむち打って5日間発電しました。でんちゃんはまさに病院のヒーローでした。現在、震災の記憶が年々風化しつつあります。震災の教訓を後世に伝えるためにも、親子でぜひ読んで欲しい絵本です。



広野町図書室 平成30年3月新着本入庫一覧

書名	著者名	出版社
銀河鉄道の父	門井 慶喜著	講談社
おらおらでひとりいぐも	若竹 千佐子著	河出書房新社
百年泥	石井 遊佳著	新潮社
ほどよく距離を置きなさい	湯川 久子著	サンマーク出版
キラリと、おしゃれ	津端 英子著	ミネルヴァ書房
きのう、きょう、あした。	つばた 英子著	主婦と生活社
偉人はそこまで言ってない。	堀江 宏樹著	PHP研究所
ゆるめる力 骨ストレッチ	松村 卓著	文藝春秋
はじめてのおいしい離乳食	山口 真弓著	ナツメ社
体が硬くてもできる! 安産のための骨盤ストレッチ	岡橋 優子著	ナツメ社
飼う人	柳 美里著	文藝春秋
ハリセンボンがふくらんだ	鈴木 克美作	あかね書房

書名	著者名	出版社
ゾウの長い鼻には、おどろきのわけがある!	山本 省三文	くもん出版
かあちゃん取扱説明書	いとう みく作	童心社
ごあいさつあそび	きむら ゆういちさく	偕成社
ばいばいできるかな	きむら ゆういちさく	偕成社
いいおへんじできるかな	きむら ゆういちさく	偕成社
いいこでねんねできるかな	きむら ゆういちさく	偕成社
ノントンはみがきはーみー	キヨノ サチコ作・絵	偕成社
ノントンいないいなーい	キヨノ サチコ作・絵	偕成社
ノントンおはよう	キヨノ サチコ作・絵	偕成社
ノントンはっくしょん!	キヨノ サチコ作・絵	偕成社
どっちのてにはいってるか?	新井 洋行作・絵	偕成社
うわーっ	まつおか たつひで作・絵	ポプラ社



図書室の開室時間について

開室時間は午前8時30分から午後5時15分となります。

4月の休室日のご案内

3日(火)・10日(火)
17日(火)・24日(火)

※図書室では、利用者から本のリクエストを受け付けています。
また、ご家庭で不要となった本をリサイクル図書などとして活用しています。
詳しくはスタッフまでお尋ねください。

浄水場を見学してみませんか？

双葉地方水道企業団では、『どのようにして安全な水道水が作られているか』を皆さんに直接ご覧いただき、水道水の安全・安心を再確認していただくことを目的に、浄水場の見学を随時受け付けています。

ご家族やお友達同士、学校・企業など、どのようなグループでもOKです！

まずは、お電話にてご相談ください。

見学のご相談・お申し込みは 双葉地方水道企業団 総務課 総務係 ☎0240-25-5315 まで

水道水中における放射性物質のモニタリング結果

■採水場所：小滝平浄水場 ■水源：大船水源（表流水）

採水年月日	ヨウ素131	セシウム134	セシウム137
2018/ 2/ 1 } 2018/ 2/28	不検出	不検出	不検出

※いずれの検体も、2月28日時点で放射性物質は不検出です。

※「不検出」とは、一定の条件で測定機器が検出できる最小値（1Bq/kg）未満であることを示しています。

※現在、広野町内の水道水は、小滝平浄水場および小山浄水場より給水しています。

■採水場所：小山浄水場 ■水源：木戸川（ダム放流水）

採水年月日	ヨウ素131	セシウム134	セシウム137
2018/ 2/ 1 } 2018/ 2/28	不検出	不検出	不検出

測定機関：双葉地方水道企業団

分析装置：ゲルマニウム半導体検出器

検査頻度：毎日

測定方法：水道水等の放射能測定マニュアル
（厚生労働省）

《参考》検査日現在の目標値

（単位：Bq/kg）

	ヨウ素131	セシウム134	セシウム137
食品衛生法の規定に基づく 新たな基準による目標値	—	10	

※これまで暫定規制値が設定されていた放射性ヨウ素については、半減期が短く、国に平成23年7月15日以降の検出報告がないことから、規制の対象から除外されました。

平成30年度 水道修理工番表

【緊急時連絡先】 双葉地方水道企業団 ☎0240-25-5315

業者名	年月	平成30年度	
		平成30年4月	平成30年5月
北陽管工(有)	☎0240-27-3419	1日・16日～22日	4日・7日～13日 28日～31日
(有)山忠設備工業	☎0240-27-3311	9日～15日・30日	1日～3日・6日 21日～27日
(有)吉田鉄工所	☎0240-27-3241	2日～8日・23日～29日	5日・14日～20日

問い合わせ **双葉地方水道企業団**

〒979-0515 福島県双葉郡楢葉町大字上小埜字小山6-2
☎0240-25-5315（代表） ☎0240-25-5385
E-mail : soumu@f-mizu.jp

消防署からのお願い 放火にご注意を！



全国の火災の出火原因
第1位は「**放火**」です。
(平成28年)

自分の家族や大切なものを守るためにも放火をされない環境作りをお願いします！

放火をされないための6つの約束

①ゴミは収集日の朝に出す。



②家の周りに燃えやすいものを置かない。

③物置などには必ずカギをかける。



④家の周りをライトなどで明るくする。

⑤ポストには新聞などをためない。

⑥近所の方と協力をする。



火事と救急は119番

<消防署連絡先>

◇浪江消防署 ☎0240-34-7360

◇富岡消防署 ☎0240-25-2119



広野町内ごみ収集カレンダー

4月

日	月	火	水	木	金	土
1	2	3	4	5	6	7
	可燃	ペットボトル プラスチック 不燃	可燃			
8	9	10	11	12	13	14
	可燃	ペットボトル プラスチック カン類	可燃			
15	16	17	18	19	20	21
	可燃	ペットボトル プラスチック ビン類	可燃			
22	23	24	25	26	27	28
	可燃	ペットボトル プラスチック		可燃		
29	30					
	可燃					

5月

日	月	火	水	木	金	土
		1	2	3	4	5
		ペットボトル プラスチック 不燃	可燃			
6	7	8	9	10	11	12
	可燃	ペットボトル プラスチック カン類	可燃			
13	14	15	16	17	18	19
	可燃	ペットボトル プラスチック ビン類	可燃			
20	21	22	23	24	25	26
	可燃	ペットボトル プラスチック		可燃		
27	28	29	30	31		
	可燃	ペットボトル プラスチック		可燃		

広野町内でのごみの収集について

4月および5月の広野町内でのごみ収集日は次のとおりです。

ごみステーション周りの汚れが大変目立ちます。ごみを出す場合は「ごみと資源の分け方・出し方」を確認し、指定ゴミ袋に分別して、収集日当日にごみステーションボックス内に出してください。

カセットボンベ・スプレー缶類を出す際は、爆発や火災など事故になる恐れもあります。必ず使い切ってから穴をあけて出してください。なお、ライター類も同様に使い切ってから出すようにしてください。

粗大ごみを出すときは、南部衛生センター【TEL0240-25-4609】へ3日前まで連絡してください。受付時間は、午前8時30分から午後3時45分までです。広域職員がご自宅まで回収しにお伺いします（有料です）。

ご家庭で不要となった衣類は、広野町役場、広野町公民館に古着リサイクルボックスを設置しています。資源の再利用によるごみの減量にご協力ください。

また、古紙類（新聞、ダンボール、雑誌など）については、広野町役場車庫にて随時回収しています。

【指定袋販売店】

- ・島村金物店
- ・渡辺金物店
- ・四倉屋精肉店
- ・堀江商店
- ・福島さくら農協広野支店
- ・広野薬局
- ・セブンイレブン広野町店
- ・ファミリーマートJヴィレッジ前店
- ・ニツ沼直売所
- ・イオン広野店
- ・ニューヤマザキデイリーストア
広野みらいオフィス店
- ・ローソン
広野下北迫店
- ・ローソン
広野折木店

Jヴィレッジ フィットネスジム利用のご案内

Jヴィレッジフィットネスジムが
利用できます。
体力づくりや運動不足の解消など
にぜひご利用ください。

おうちで楽々体操

今回は正しい姿勢を保つのに必要な体幹トレーニングをご紹介します♪
体幹トレーニングは腹筋や背筋だけでなく、脊柱の周りについている様々な
筋肉にもアプローチすることができます！



～体幹トレーニング編～

●フロントブリッジ

～方法～

- ①うつ伏せに寝て、肩の真下に肘をつき、膝をつけたままお尻を持ち上げ、肩から膝までを真っすぐに保ちます(写真1)
- ②お腹を凹ませ、お腹(腹筋)に力を入れましょう！
余裕があれば、つま先から肩まで一直線に保ってみましょう(写真2)。20秒～30秒を目安に行ってみましょう。
※姿勢をキープしている状態でも呼吸は続けましょう！
できるようになったら少しずつ時間を伸ばしていきましょう♪(最大でも1分ぐらいまで)

～ポイント～

背中が丸まったり、反ったりしないように気をつけましょう。

●サイドブリッジ

～方法～

- ①横向きに寝て、肩の真下に肘をつき、膝をついたままお尻を持ち上げ、肩から膝までを真っすぐに保ちます(写真3)。
- ②腰の位置が下がらないように、お腹を凹ませお腹(腹筋)に力を入れて直線をキープしましょう！
余裕があれば、つま先から肩まで一直線に保ってみましょう(写真4)。20秒～30秒を目安に行ってみましょう。

～ポイント～

腰への負荷が大きくなるので、腰の反りすぎには注意しましょう。

肘は肩の真下に!

写真①



写真②



頭の位置も下がらないようにしましょう!

写真③



写真④



Jヴィレッジよりお知らせ ～リフレッシュヨガ教室開催～

日常の忙しさから離れて心とカラダをリフレッシュしませんか？
体が硬いや体力に自信がない方でも、無理なくご参加いただけます。

- 次回開催／4月25日(水) 午前10時～午前11時10分(受付午前9時30分～)
- 場所／いわき市芸術交流館アリオス
本館5階大リハーサル室
- 料金／¥1500
- 持ち物／動きやすい服装、飲み物、タオル
- 申し込み・お問合せ／☎080-4516-3050 (会社携帯)



Jヴィレッジ
フィットネスジムトレーナー

えんどう けんいち
遠藤 健一

保有資格：JATI-ATI
好きな食べ物：寿司、丼もの



げんキッズのご案内

「げんキッズ」は、就園前のお子さんを対象に、テーマ遊びや保護者同士で情報交換をする場です。保健師などによる育児相談なども行っています。

今年度は児童館での開催が多くなります。毎月の広報で会場をご確認してください。

※受付時間：午前10時～午前10時10分

※平成30年度は毎月第2・4木曜日に開催します。

開催日	開催時間・会場	内容
4月12日 (木)	午前10時～午前11時30分 会場：保健センター	ミッキーになろう！ ミッキーグッズを 工作します。
4月26日 (木)	午前10時～午前11時30分 会場：児童館	外あそび 雨や寒いときは児童 館の中であそびます。

問 こども家庭課 ☎0240-27-2115

予約不要です！



2/27 フォトフレームづくり

子どもの遊べる場所を開放しています！

～なかよしランド～

☆開放日：月・水・金曜日

(ただし5/4、16は除く)

☆時間：午前9時から正午まで

☆場所：保健センター（健康増進ホール）

☆対象：就学前の乳幼児とその保護者

☆内容：おもちゃや絵本はお貸しします。

毎週、月・水・金の午前中は、
保健センターの
健康増進ホールが利用できます。

申し込みは不要です！

気軽にお越しください。



問 広野町保健センター ☎0240-27-3040

休日など診療医療機関のお知らせ

※変更となる場合がありますので、事前に当番医療機関へお問い合わせください。

月日	曜日	医療機関	診療時間
4月22日	日	馬場医院	9:00～15:00
28日	土	高野病院	9:00～16:00
		馬場医院	8:00～12:00
29日	日	高野病院	9:00～15:00
30日	月	馬場医院	9:00～15:00
5月3日	木	休診	
4日	金		
5日	土		
6日	日		

月日	曜日	医療機関	診療時間
5月12日	土	高野病院	9:00～16:00
		馬場医院	8:00～12:00
13日	日	馬場医院	9:00～15:00
19日	土	高野病院	9:00～16:00
		馬場医院	8:00～12:00

【医療機関連絡先】

- ・高野病院 広野町大字下北迫字東町214
☎0240-27-2901
- ・馬場医院 広野町大字下浅見川字広長100-6
☎0240-27-2231

内部被ばく検査のご案内

町民の皆さんを対象に内部被ばく検査を下記のとおり実施しております。検査を希望される場合は申請が必要になりますので、保健センターへお申込みください。

	受付時間	月	火	水	木	金	土	備 考
保 健 センター	午前9時～正午	○	○	○	○	○	予 ₂	○：実施 －：未実施 予 ₁ ：前日（月曜日）までに予約が必要 予 ₂ ：第2・4土曜のみ実施。前々日（木曜日）までに予約が必要 ※事業などの都合で実施できない時間帯がありますので事前にご確認ください。
	午後1時～5時	○	○	○	○	○	－	
	午後5時～6時30分	－	予 ₁	－	－	－	－	
馬場医院	午後2時～4時30分	○	○	○	○	○	○	希望日の2週間前までに予約が必要 ※土・日・祝祭日は実施していません

※事業などの都合で実施できない時間帯がありますので事前にご確認ください。

問 広野町保健センター ☎0240-27-3040

「心の相談会」について

様々な心の問題についてお困りの方、またその家族の方を対象に、臨床心理士による「心の相談会」を実施しています。

日時：4月18日（水）、5月10日（木）

午前10時～正午

場所：保健センター

自分ひとりで悩まず、お気軽にご相談ください。

事前に予約が必要となります。2日前までに、保健センターへご連絡ください。



問 広野町保健センター ☎0240-27-3040

医療機関ほか診療日時状況（平成30年3月27日現在）

●高野病院

☎0240-27-2901
月曜日 9:00～12:00
火曜日 9:00～12:00
水曜日 9:00～12:00
木曜日 9:00～12:00
金曜日 9:00～12:00
土曜日 9:00～12:00

●新妻歯科医院

☎0240-27-4020
火曜日 9:30～12:30
13:30～18:00
木曜日 9:30～12:30
13:30～18:00

●馬場医院

☎0240-27-2231
月曜日 8:00～12:00
14:00～18:00
火曜日 8:00～12:00
14:00～18:00
水曜日 8:00～12:00
14:00～18:00
木曜日 8:00～12:00
14:00～18:00
金曜日 8:00～12:00
14:00～18:00
土曜日 8:00～12:00

●広野薬局

☎0240-27-2265
月曜日 8:30～18:00
火曜日 8:30～18:00
水曜日 8:30～18:00
木曜日 8:30～18:00
金曜日 8:30～18:00
土曜日 8:30～12:00

●花ぶさ苑

☎0240-27-1755
面会時間 8:30～17:00

Dr.尾崎と考える 広野町の健康づくり ①



広野町健康づくりアドバイザー 鳥取大学医学部 尾崎 米厚 先生

町では平成30年度に「第二次広野町健康づくり計画」を策定します。
健康についてみなさんで考え、日本一元気な町を目指しましょう。

高い心疾患の死亡率

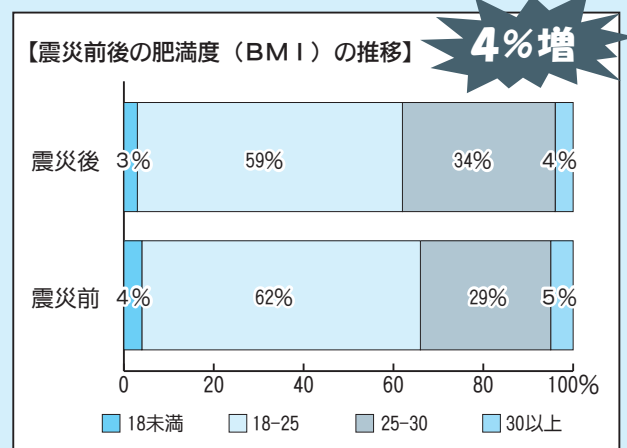
皆さんもお聞きになったことがあると思いますが、福島県は震災前より心疾患の死亡率が日本で最も高い県で、震災後さらに死亡率が増加しています。福島県の中でも広野町は心疾患死亡率の高い町です。これは、高齢者の割合を補正しても高いのです。心疾患の発生を増やす生活習慣要因は、血圧が高いこと、糖尿病があること、脂質異常があること、喫煙すること等です。高血圧、糖尿病、脂質異常症は、治療によりそれぞれの検査値が適切に保たれていれば、心疾患の発生率を下げるすることができます。

広野町の健診結果からみる問題

福島県立医科大学の放射線医学県民健康管理センターの分析結果をみると、震災後に心疾患を増やす要因が悪化し、その後徐々に回復傾向にあることが示されています。震災前（平成20-22年）と震災後（平成23-24年）の特定健康診査の結果と比較すると、震災後では、肥満者の割合が増加し、高血圧ありや糖尿病あり、または脂質異常ありの者の割合が増加しています。血圧、糖、脂質の悪化は、体重増加が関連し、血圧、糖の悪化には多量飲酒が関連していることが示されています。

広野町の健康度を向上させるためには、心疾患の予防対策が重要ですが、どこに焦点を当てた対策が効果的なのかを知るためには、より詳細な分析が必要となります。

先日実施した「広野町健康づくり計画」の評価のための住民へのアンケート調査結果も含め、次回より詳しく見ていきましょう。



B型肝炎ウイルス検査、受けましたか？

昭和32年から63年までの間で、満7歳になるまでに集団予防接種やツベルクリン反応検査を受けた方は、B型肝炎ウイルス感染の可能性があります。これらの集団予防接種等により、B型肝炎ウイルスに感染された方（これらの方々の相続人を含みます。）に、病態に応じて50万円から3,600万円の給付金等を支給する仕組みがあります。

給付金を受け取るためには、救済要件を満たしていることと、病態を証明するため、医療機関などから必要な証拠を収集していただき、国を相手とした国家賠償請求訴訟を提起していただく必要があります。裁判上の和解手続により、救済要件を満たしていることが証拠から確認できた方には、給付金をお支払いします。

B型肝炎ウイルスに感染しているかどうかは、肝炎ウイルス検査（血液検査）で簡単にわかります。詳しくは、厚生労働省ホームページで「B型肝炎訴訟」と検索してください。

問 厚生労働省健康局がん・疾病対策課 B型肝炎訴訟対策室（畠中・片山）

☎03-5253-1111 FAX03-3506-7332



美味しく減塩しよう！ ヘルシーメニュー



今回は、3月7日に実施した減塩教室で作ったメニューを紹介します。

トマトチキンカレー

一般的なカレー 塩分2.3g前後 ⇒ トマトチキンカレー 塩分1.5



減塩のポイント

- ★カレールウを半量にし、その分をカレー粉に置き換える
- ★塩分量の少ない調味料を隠し味に
- ★トマト缶の酸味やうま味を利用
- ★鶏肉にカレー粉・にんにく・しょうがで下味をつける



【材料/2人分】

鶏もも肉:160g にんにく:5g
しょうが:5g カレー粉:大さじ2
玉ねぎ:1/2個 にんじん:中1/2本
じゃがいも:中1個 無塩バター:10g
トマト缶:200g カレールウ:1かけ
ケチャップ・中濃ソース:各小さじ2
ご飯(温かいもの):適量

【作り方】①鶏もも肉は大きめにそぎ切りし、すりおろしたにんにくとしょうが、カレー粉と共にビニール袋に入れてよくもみ、1時間程度冷蔵庫に入れておく。②玉ねぎは薄切りにして、バターであめ色になるまで炒める。③にんじん・じゃがいもを乱切りし、②に入れて軽く炒める。①も加えて炒め合わせる。④トマト缶を入れて、フタをして中火で10分程煮る。⑤一度火を止めて、カレールウを入れて溶かす。ケチャップ、中濃ソースを入れてかき混ぜる。⑥再び火にかけ、ひと煮立ちさせる。ご飯と一緒に器に盛り付ける。



管理栄養士の

お弁当チェック



今年度は職員のお昼を毎月紹介します。
今回は、保健センターの矢吹さんのお弁当です！

☆3:1:2でバランスのとれたお弁当！

お弁当箱に
主食:主菜:副菜を
3:1:2の割合で
詰めるだけ！

主食	主菜	副菜
3	1	2

Q&A



Q. 健康のために気を付けていることはありますか？

A. 血糖値の急激な上昇を抑えるために、食事は野菜から食べるようにしています。



～お弁当のメニュー～

ご飯/手作り餃子/卵焼き/切り干し大根の煮物/ほうれん草とコーンのバター醤油炒め/ブロッコリー/ミニトマト

●手作り餃子

自分で手作りすれば冷凍食品よりカロリー、塩分を抑えることができます。野菜をたっぷりに入ればさらにヘルシーに。

●卵焼き

卵黄には抗酸化作用のあるビタミンA、Eが。卵白には口内炎の予防に欠かせないビタミンB2が豊富です。

●切り干し大根の煮物

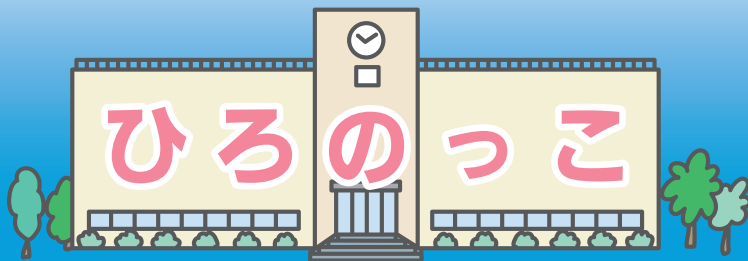
生の大根と栄養価を比べると、高血圧予防に役立つカリウムは約15倍に。

●ほうれん草とコーンのバター醤油炒め

ほうれん草に豊富に含まれる鉄、葉酸、ビタミンCが貧血改善に役立ちます。



- ・広野町教育委員会事務局：☎0240-27-4166
- ・広野中学校：☎0240-27-3224
- ・広野小学校：☎0240-27-2332
- ・広野幼稚園：☎0240-27-2221
- ・広野町保育所：☎0240-27-2345
- ・広野町児童館：☎0240-27-3288



おいしい!楽しい!ひな祭りお茶会 広野町児童館



← 礼儀作法も身に付ける子どもたち

2月23日、子どもたちは、少しあらたまった気持ちでおいしいお菓子と抹茶をいただきました。茶の湯を楽しむ子どもたちに「おもてなし」の心が伝わったようです。思い出に残るひとときになりました。

全校集会

広野小学校



← メダル伝達の様子

2月20日、お昼休みに全校集会を開き、福島県書き初めコンクールで特選になった児童や福島県算数・数学ジュニアオリンピックで銅メダルを獲得した児童に賞状やメダルの伝達を行いました。その後、校長先生より平昌オリンピックの選手の頑張り触れ、応援しながら、自分の頑張る心やあきらめない心も振り返ってみましょうという話がありました。

いらっしゃいませ〜 広野町保育所



← 品物完売に笑顔の子どもたち

3月、自分たちで品物を作りお店やさんごっこをしました。小さいクラスのお友達と品物の受け渡しを楽しみながら、みごと完売です。自分たちで準備をすすめてきたこともあり、達成感や満足感でいっぱいの子3歳児でした。

修了おめでとう

広野幼稚園



← 式後にみんなではい、チーズ

3月19日、幼稚園の修了式が行われました。5歳児のつき組16人の元気な子どもたちが修了しました。子どもたちの思い出が詰まったおわかれの言葉に胸がいっぱいになりました。また、今年度は修了記念製作にお花紐でひろぼーを作りました。

問

広野町に住所を有し、避難先の私立幼稚園に通園している幼児の平成29年度入園料・保育料の補助制度があります。町民税額(世帯内の合計額)により補助金額を決定します。税額によっては該当しない場合もあります。また、通園先の自治体で補助される場合は、対象となりません。書類などの配布は、通園先の幼稚園を通して行いますので、現在通園している人、途中入園した人および退園した人などは、早めにお知らせください。詳しくは広野幼稚園へお問い合わせください。

問 広野幼稚園
☎0240-27-2221

問

広野町では、原子力災害により避難先市町村の認可保育所および認定こども園内保育所に入所している児童の保護者に対し、申請に基づき保育料の2分の1を助成しています。助成期間は、平成29年4月分から平成30年3月分までです。詳しくは、広野町保育所にお問い合わせください。

問 広野町保育所
☎0240-27-2345

私立幼稚園就園奨励費補助事業

保育料を助成します



学校給食に使用する食材については、毎日放射性物質の検査をしています。

児童・生徒数

小学校	146人	中学校	82人
幼稚園	59人	保育所	28人
児童館	70人		H30.3.27現在

ふたば未来通信



↑ 答辞を述べる鯨岡洋星さん

ふたば未来学園高校 1期生卒業式

3月1日、福島県立ふたば未来学園高校の卒業証書授与式が挙行され、同校1期生140人が濃密な3年間の高校生活を胸に母校を巣立ちました。

来賓として、新妻秀規文部科学大臣政務官、小泉進次郎参議院議員、内堀雅雄福島県知事らが祝辞を述べました。また、遠藤町長をはじめ、ふたば未来学園高校に関わる多くの関係者が来賓として出席し、1期生の卒業を祝福しました。

卒業生を代表し、答辞を述べた広野町出身の鯨岡洋星さんは「沢山の方々に応援していただき感謝します。この3年間は一生の財産です。それぞれが心から復興を感じるその日まで、一步一步着実に歩いていきます。」と決意しました。

第2回こども映画コンクールで入賞 広野中学校



← 入賞を祝って記念撮影

2月17日、第2回こども映画コンクールの表彰式が東京都内で行われ、広野中学校1年生が制作した「未来へ昇れ！昇竜太鼓」が同コンクールで入賞したことから、制作した生徒らが出席しました。

広野中学校は映画教育（シネリテラシー）により作成した作品を第1回目から応募しています。第2回目は、昨年を上回る158作品の応募があり、このうち18作品が入賞しました。

表彰式では、入賞作品を制作した生徒らが受賞を喜びあったほかグランプリや特別賞の発表がありました。

アカデミー通信



← Aリーグ昇格に向け
気合い十分

静岡県リーグ開幕 JFAアカデミー福島 9期生 福田 尊琉

JFAアカデミー福島U18のチャレンジチームが参加する静岡県Bリーグが3月10日に開幕します。昨年は4位という結果に終わり、Aリーグへの昇格を果たすことはできませんでした。昨シーズンの課題であった失点を減らすこと、ポジション率をあげることを意識し、試合を優位に進めていけるように一戦一戦を戦いたいです。

チームとしてはシーズンを通して10失点以下を目標とし、個人としては声とプレーでチームを引っ張り、Aリーグ昇格という目標を達成したいと思います。

被災児童生徒就学援助

平成23年3月11日に広野町に住民登録のあった子どもで、現在も広野町に住所を有し、震災により被災し経済的な理由により小学校・中学校への就学が困難と認められる児童生徒への就学援助（学用品・給食費など）を国の補助を受けて実施しています。

なお、認定については前年の総所得金額と世帯人数により決定します。総所得金額によっては該当しない場合があります。

また、避難先の自治体で補助を受けている場合は、対象となりません。詳しくは広野町教育委員会学校教育課へお問い合わせください。

問 学校教育課

☎ 0240-27-4166



5月3日(木・祝) ニッ沼総合公園 ふれあいフェスタ 開催!



5月3日(木・祝)は、皆さまの憩いの場(ニッ沼総合公園)でそれぞれの時間をゆっくり過ごしたり、イベントに参加してみんなで一緒に盛り上げてみませんか?

物販、飲食、各種イベントを開催!!皆さまのご来園をお待ちしています。

●日時:平成30年5月3日(木・祝) 午前10時~午後3時(予定)

主催:広野町 共催:株式会社 広野町振興公社 協力:パーク・フェス実行委員会

問 復興企画課 企画振興係 ☎0240-27-1251

昨年のふれあいフェスタの様子

- ①チアリーディングによるダンスショー
- ②芝生広場でのホールインワン大会
- ③ふわふわドームで元気に遊ぶ子どもたち
- ④〇×クイズ大会

あなたの写真が広報ひろのに載っていたら、総務課の窓口でお渡しできます。お気軽にお問い合わせください。

人口と世帯数 (住民基本台帳人口による) 町内へ戻った人は必ず役場に届け出をしてください。

平成24年7月9日の住民基本台帳法の改正により外国人住民についても集計しています。

● 町のすがた ●

世帯数 2082世帯(-15)
総人口 4877人(-19)
(男) 2531人(-5)
(女) 2346人(-14)

平成30年2月28日現在

● 人のうごき ●

転入 13人
転出 27人
出生 2人
死亡 7人

平成30年2月の異動

● 現居住者数 ●

町内居住者数 4029人(-32)
町内居住世帯数 1851世帯(-25)

平成30年3月27日現在

※現居住者数は届け出をした人の数です。()内は、前月号との比較

防災行政無線電話応答サービス ☎0240-28-0120 ※本サービスは、通話料のみ有料となります。

Hirono Town Public Information



発行/広野町 編集/総務課政策広報室
☎0240-27-2111

ホームページ <http://www.town.hirono.fukushima.jp>
Eメール soumu@town.hirono.fukushima.jp

● 広野町役場

福島県双葉郡広野町大字下北迫字苗代替35
☎0240-27-2111(代)