

東北に春を告げるまち

# 広報

# ふる里



## ふる里復興・文化の継承へ

— 浅見川浜下り神事 (たんたんぺろぺろ) —

No. 561

# 2018. 5

### Contents

まちの話題	2~3	図書室だよりの	22
まつりの再開	4	水道修理当番表	23
4月からの新体制 広野町職員一覧	5	消防署からのお知らせ	23
新任教職員、新入職員紹介	6~7	広野町内ごみ収集カレンダー	24
広野町カウ・サーフing作戦を	7	ふたは医療通信	26~27
実施します	7	Jサレリツシフサイトニュース	28
平成29年度下半期の財政状況	8~9	保健だよりの	29~33
まちからのお知らせ	10~19	ひろのつご	34~35
広野文芸欄	20	五社山登山のお知らせ	36
ALTキースの英語であれこれ	21		



## 吉野正芳復興大臣と面談



↑吉野復興大臣と面談する遠藤町長

4月16日、遠藤町長は東京の衆議院議員会館を訪れ、吉野正芳復興大臣と面談しました。遠藤町長は、町の復興状況を説明するとともに、対応していただいた吉野復興大臣に対し、「復興・創生期間の後半に向けた財源確保と、福島県および関係市町村との連携をより強化し、力強いご支援をお願いします。」と話しました。

吉野復興大臣は、「広野町の状況は十分承知している。広野町の元気な姿が双葉地方全体の復興に結びつくものであり、しっかりと対応したい。」と話しました。

## 広野駅東口広場完成式を実施



↑完成式でのテープカットの様子

3月29日、広野駅東口広場の完成式を実施しました。広野駅東口広場は、昨年6月から工事を開始し、3月16日に完成しました。

完成式では、遠藤町長が「復興のシンボルである広野駅東口の玄関が完成し、当地区の活性化が期待されます。今後も未来に向けた新しい町づくりに向けて全力で取り組みます。」と挨拶しました。

広野駅東口広場は、整備面積5,685平方メートルで、20台分の一般駐車場や乗降場、駐輪場などが整備されています。

## 内堀雅雄福島県知事が来町



↑内堀知事に町の状況を説明する遠藤町長

4月20日、内堀雅雄福島県知事が広野町を訪れ、早稲田大学や東日本国際大、福島高専が研究活動拠点を置くニツ沼総合公園パークギャラリーや広桜荘、広野町役場などを視察しました。ニツ沼総合公園パークギャラリーでは、早大環境総合研究センターの永井祐二准教授からふたば未来学園高の生徒らと復興の課題に挑戦している活動について説明を受けました。広桜荘では、活動状況の説明を受けた後、職員や利用者に激励をしました。

最後に広野町役場を訪れ、遠藤町長と懇談した後、役場職員に対し「一気に課題が解決するようなミラクルはありません。一つひとつの課題を解決していきましょう。」と激励の言葉を述べました。

## 第1回広野町健康づくり計画策定委員会の開催



↑委員会で挨拶する遠藤町長

4月17日、広野町保健センターで第1回広野町健康づくり計画策定委員会が開催され、委員14人に委嘱状を交付しました。広野町健康づくり計画策定委員会は「第二次広野町健康づくり計画」策定のために設置されたものです。

遠藤町長は挨拶で、「第二次広野町健康づくり計画に盛り込む具体的な各種の施策、事業などに関する目標設定などについて、委員の皆さんの積極的なご意見を賜りますようお願いいたします。」と述べました。

## 町道中央台～山ノ神線開通式・浅倉橋渡り初めを実施



↑ 渡り初めを行う鈴木家三代夫婦

4月18日、町道中央台～山ノ神線の開通式が行われました。浅倉橋付近で安全祈願祭と開通式を行い、地元住民や町職員ら約60人が参加し、町の発展と復興に寄与する生活道路の開通を祝いました。

遠藤町長は「町内の幹線道路ネットワークが新たに形成され、生活の利便性が高まるとともに産業の振興、地域コミュニティの再生、ふるさと復興に寄与するものであります。」と挨拶をし、関係者らとテープカットしました。

開通式の最後には、鈴木誠義様ご家族、一家三代夫婦による浅倉橋の渡り初めを行いました。

## 津波避難誘導サインを設置



↑ 設置された津波避難誘導サイン

東日本大震災による津波被害を教訓として、津波発生時の避難経路を案内する津波避難誘導サイン（看板）を設置しました。

設置した場所は広野駅東側を中心に、避難場所として指定している築地ヶ丘公園までの避難経路上です。「命を守る」取組みの一つとして整備したもので、開発が進む広野駅東側の住民や利用者の安全と安心につながるよう、津波避難訓練などの実施を合わせて効果的に運用していきます。

## 石炭ガス複合発電所（IGCC）起工式を実施



↑ 祝辞を述べる遠藤町長

4月13日、広野火力発電所構内で石炭ガス複合発電所（IGCC）の起工式が実施されました。広野町に建設されるIGCC設備は従来の火力発電所より高効率で、有害物質の排出を抑えられる世界最新鋭の技術を用いています。

起工式には遠藤町長や黒田議会議長らが出席し、遠藤町長は、「広野町で事業展開することは、地域の発展と雇用創出、経済的効果が図られ、復興に大きく寄与されるものと期待しています。」と祝辞を述べました。

## 高齢者運転免許証自主返納者支援事業にかかる協定締結



↑ 協定締結の様子

4月9日、広野町役場で広野タクシー（有）と高齢者運転免許証自主返納者支援事業にかかる協定締結式を行いました。同事業は、高齢者の交通事故が多発している現状を踏まえ、高齢者が自主的に運転免許証を返納することを促進し、高齢者による交通事故の減少を図るとともに、自主返納後も安心・安全に生活できるようタクシー利用券を助成するという事業です。



# 8年ぶりの再開

## 〜浜下り神事(たんたんべろべろ)〜

我が国におけるまつりの歴史は、感謝や祈り、五穀豊穡、神仏および祖先を祭る行為であり、様々な形態で受け継がれています。また、まつりは日本人の心を後世に継承させる重要な役割も果たしています。

東日本大震災および原子力災害から7年が経過し、休止となっていた広野町内のまつりを再開することは、町民の心を癒すうえで大きな役割を果たすものであり、まつりを通して人と人とのつながり・絆を深め、新生広野町創出の大きな原動力となりうるものです。今回は、4月8日に行われた浜下り神事について紹介します。

## 歴史

浅見川の下流域にある男神の鹿嶋神社の神輿と、上流域にある女神の大滝神社の神輿が町内で合流し、太平洋で身を清め五穀豊穡を祈る神事で、太鼓と笛の音から「たんたんべろべろ」とも呼ばれています。

戦前からの歴史があるとされ、毎年4月に行われ、春の訪れを知らせる行事として定着していましたが、東日本大震災および東京電



「男神」の鹿嶋神社の神輿

力福島第1原発事故に伴う担い手不足により中断していました。

## 再開に向けて

鹿嶋神社は震災の津波の影響で社殿が浸水、中にあった神事に使う太鼓や衣装は傷んでしまいました。原発事故による全町避難後、町内に戻った氏子は半減し、人手不足も深刻でした。

それでも氏子らが「次世代に残したい」と動き、町も「伝統行事が心の復興には欠かせない」と、意見交換会を開催しました。その結果、

県の補助を受けて道具を修理したり、衣装を新調することができました。また、町内企業の社員やふたば未来学園高等学校の生徒の協力で担ぎ手も確保することができ、再開にこぎ着けることができました。

## まつりの再開

4月8日、震災と原発事故で中断していた浜下り神事が8年ぶりに復活を果たしました。

鹿嶋神社で神事を行った後、法被を着た担ぎ手たちが「わっしょいわっしょい」の掛け声とともに町内を練り歩きました。町の人たちは道沿いで出迎え、賽銭を渡したり、拍手を送ったりして復活を祝いました。



まつりに携わった関係者たち



広野駅前での祈禱の様子

まつりの最後には海でのみそぎの儀式「潮垢離しおごり」を行い、担ぎ手たちは波が押し寄せる浜辺に下り、海に入って神輿を3周させながら「わっしょい」と声をあげました。氏子総代の根本賢仁さんは「氏子だけでなく、企業も参加してくれた。復興に向けて力を合わせていく上でも意義のある神事となった」と感慨深げに語りました。



# 4月からの新体制 広野町職員一覽

## 復興建設係

係長 久保田隆之  
主任主査 真城 清章(派遣)  
主任主査 畑迫 一毅(派遣)  
主任主査 大保 剛(派遣)  
主事 杉下 洋志(任期付)

## 町民税務課

課長 遠藤 聡  
主査 武部 純  
主事 犬塚 愛子

## 戸籍係

主査 房幸(兼務)  
主事 坂本 充宏

## 賦課係

主任主査 磯部 智史  
主任主査 渡辺 南  
主事 遠藤 雅大

## 収納係

係長 松本 房幸(兼務)  
主事 戸松 博通(任期付)

## 健康福祉課

課長兼保健センター所長 飯島 洋一  
課長補佐兼保険年金係長兼放射線健康相談係長 横山 正文

## 保健福祉係

係長 松下きみ子(任期付)  
主任主査 小澤 信行(派遣)  
主任主査 鈴木 政人

## 保険年金係

主任主査 根本 忠幸(兼務)  
主任主査 山口 由希(派遣)  
主査 新妻 秀平  
主事 猪狩 稚菜

主事 秋田さとみ  
放射線健康相談係  
主任主査 根本 忠幸(兼務)  
保健センター  
専門員 古市 良彦  
総括主任保健師 佐久間啓子  
(こども家庭課兼務)  
副主任保健師 黒田 香織  
(こども家庭課兼務)  
副主任保健師 矢吹 萌  
(こども家庭課兼務)

## こども家庭課

課長兼保育所長 鈴木 秀臣  
課長補佐兼こども家庭係長兼こども育成係長 加賀 博行  
主任保健師 藤田奈緒美  
(健康福祉課兼務)  
主任主査 水野 智嗣(派遣)  
主任主査 佐々木道夫(任期付)  
主任主査 根本 明和

## 保育所

専門員 青木 寿之  
主任保育士 穴戸 由香  
主任保育士 吉田 美和  
副主任保育士 坂元 亜希  
保育士 根本 幸  
保育士 蛭川 結末

## 児童館

館長 菅原 恒二(臨時)  
総括主任児童厚生員 北郷 恵子  
副主任児童厚生員 小玉 茉紀  
児童厚生員 坂本絵里紗

## 環境防災課

課長 猪狩 裕一  
課長補佐兼消防防災係長 久田 宗俊

## 消防防災係

主事 横田 侑哉

## 生活環境係

係長 志賀 裕一(兼務)  
主査 星 悠太

## 除染対策係

係長 志賀 裕一(兼務)

## 産業振興課

課長 遠藤 義宏  
課長補佐兼農林振興係長兼商工観光係長 北郷 功  
専門員 根本 英俊  
主任主査 丹野 俊司(任期付)  
主査 猪狩 伸彦  
主事 根本 樹

## 農林振興係

主任主査 丹野 俊司(任期付)  
主査 猪狩 伸彦  
主事 根本 樹

## 商工観光係

主任主査 秋田 尚志

## 建設課

課長 林 聡宏  
課長補佐兼建設係長兼都市計画係長 松本 周次  
専門員 坂本 久男  
主任主査 名代 誠(派遣)  
主任主査 中上 幸義(派遣)  
主任主査 鈴木 亮  
主事 渡辺 駿  
都市計画係  
主事 谷平 涼  
主事 遠藤 尚己

## 出納室

参事兼会計管理者兼室長 渡辺 弘幸  
係長 林 澄子

## 教育委員会事務局

教育次長兼課長 坂本 淳  
学校教育係  
課長補佐兼係長 鯨岡 圭介  
主査 晝間 芳樹(派遣)  
主査 根本 環  
主事 遠藤 結花

## 幼稚園

課長補佐兼園長 根本 美江  
主任教諭 松下 愛  
主任教諭 新妻 有貴  
教諭 山田 優花  
教諭 山田 仁美

## 教育委員会事務局

課長兼館長 岡 修一  
生涯学習係  
総括主任主査兼係長 芳賀 弘美

## 議会事務局

参事兼局長 松本 貴文  
書記(主任主査) 鈴木 恵

## 農業委員会事務局

局長 黒田 泰将

## 復興企画課

課長 高橋 喜孝  
課長補佐 小松 和真

## 企画振興係

総括主任主査兼係長 北郷智恵子  
係長 鯨岡 晋悟  
主任主査 阿部加奈子  
主事 黒田 峻介



# 新たに着任された 先生を紹介します



4月3日(火)、広野町役場で平成30年度教職員の人事異動に伴う広野町立広野小学校・広野中学校合同着任式が行われ、小学校3人、中学校1人の先生が着任されました。4人の先生に、自己紹介をしていただきました。

## 広野小学校



教頭  
いがり たかし  
猪狩 孝

Q 出身地は？ 広野町  
Q 趣味や特技は？  
読書、登山、野球指導

Q 好きな言葉は？  
和顔愛語

◆子どもたちに一言  
みんなで笑顔あふれる楽しい学校にしていきたいよう。

◆広野町民の皆さんに一言  
学校教育の面から、広野町の発展に力を尽くしたいと思えます。精一杯がんばります。宜しくお願いします。



教諭  
まつもと てつゆき  
松本 哲幸

Q 出身地は？ 広野町  
Q 趣味や特技は？  
ランニング

Q 好きな言葉は？  
助け合い、協力

◆子どもたちに一言  
元気に体を動かしましょう。

◆広野町民の皆さんに一言  
地元の子どもたちのために一杯がんばりますので、よろしくお願い致します。



養護教諭  
いしざわ なおこ  
石澤 菜穂

Q 出身地は？ 伊達郡桑折町  
Q 趣味や特技は？  
音楽、フルート、ルービックキューブができます

Q 好きな言葉は？ 十人十色

◆子どもたちに一言  
みなさんが毎日心も体も元気に学校生活を送ることができるよう保健室からお手伝いしていきます。よろしくお願致します。

◆広野町民の皆さんに一言  
学校を通じて一緒にすてきな町づくりに貢献できればと思っています。どうぞよろしくお願致します。

## 広野中学校



教頭  
あらい きみひろ  
安良 公広

Q 出身地は？  
相馬市

Q 趣味や特技は？  
特技はスキーです。スキー検定1級を取得しています。

Q 好きな言葉は？  
継続は力なり

◆子どもたちに一言  
チーム「広野中学校」。全校生徒と先生たちで力を合わせ、広野中学校のすばらしさを多くの人たちに発信していきたいです。

◆広野町民の皆さんに一言  
広野町の将来を担う子どもたちがたくましく成長していけるよう尽力して参ります。よろしくお願いたします。





## 広野町クリーンアップ作戦を実施します

地域住民、河川愛護団体などによる良好な河川環境の保全・再生への取り組みを積極的に推進するとともに、町民の河川愛護意識を醸成することを目的に、広野町クリーンアップ作戦を実施します。

- 実施主体 町民および河川愛護団体などの皆さん、福島県、広野町
- 日時 平成30年6月3日(日) 午前8時～(1時間程度)  
集合時刻 午前7時45分(小雨決行)  
※当日雨天の場合は、6月10日(日)に延期します。
- 集合場所 ①折木川 折木地区集会所前 ②浅見川 ひろの防災緑地駐車場  
③北迫川 広野浄化センター前
- 作業場所 折木川、浅見川、北迫川の各河川敷および海岸
- 作業内容 美化作業は、河川敷に投棄された空き缶、廃ビニール、廃プラスチック、紙くず、廃材などのごみ(粗大ごみを含む)の回収、流木の除去などについて実施します。  
※草刈り機の使用は危険ですので、ご遠慮ください。

問 建設課 建設係 ☎0240-27-4161

※クリーンアップ作戦終了後、防災緑地の草刈り作業を実施いたします。  
自由参加となっておりますので、時間のゆるす方はご協力お願いいたします。

## お世話になります 4月1日付新規採用職員

◆広野町民の皆さんに一言  
まだまだ未熟ですが早く仕事に慣れるよう努力し、広野町の発展に力を注げるよう頑張ります。

Q 好きな言葉は？  
努力

Q 趣味や特技は？  
体を動かすこと・サイクリング・ボルダリング

Q 出身地は？  
広野町



建設課  
えんどう なおき  
遠藤 尚己

◆広野町民の皆さんに一言  
微力ではありますが町の為に一生懸命頑張ります。

Q 好きな言葉は？  
初心忘るべからず

Q 趣味や特技は？  
バドミントン・温泉旅行・プロ野球観戦

Q 出身地は？  
広野町



産業振興課  
ねもと たつき  
根本 樹

広野町は今年度、4月1日付で2人の職員を新規採用しました。新入職員が、これからお世話になる町民の皆さんに対して、一問一答形式でごあいさつします。



「広野町財政状況の作成および公表に関する条例」に基づき、  
平成29年度下半期の財政状況をお知らせします。

## 一般会計

平成29年度上半期（9月30日）の予算額は、97億2193万円でありましたが、その後3回にわたり補正があり、3月末現在の最終予算額は85億2820万円となりました。

各補正予算の主な内容は次のとおりです。

・財政調整基金積立金	4億6470万円
・帰還環境整備交付金基金積立金	2億5868万円
・減容化処理施設解体負担金	8541万円
・小学校遊具撤去新設工事	756万円
・全国瞬時警報システム新型受信機整備工事	590万円

## 一般会計の歳入・歳出予算状況

### 歳入

区分	上期末予算額	下期補正額	平成29年度最終予算額
町税	25億2722万円	0円	25億2722万円
地方譲与税等	7億7725万円	7659万円	8億5384万円
使用料及び手数料	5787万円	455万円	6242万円
国庫支出金	14億2514万円	△4億7798万円	9億4716万円
県支出金	27億4949万円	△5億6780万円	21億8169万円
財産収入	1783万円	2516万円	4299万円
繰入金	11億7863万円	△1億3820万円	10億4043万円
繰越金	6億338万円	0円	6億338万円
諸収入	1億4832万円	1489万円	1億6321万円
町債	2億円	△1億770万円	9230万円
その他	3680万円	△2324万円	1356万円
<b>歳入合計</b>	<b>97億2193万円</b>	<b>△11億9373万円</b>	<b>85億2820万円</b>

### 歳出

区分	上期末予算額	下期補正額	平成29年度最終予算額
議会費	7141万円	55万円	7196万円
総務費	21億9180万円	3億289万円	24億9469万円
民生費	17億1520万円	△6億9550万円	10億1970万円
衛生費	19億9571万円	△3243万円	19億6328万円
労働費	5380万円	0円	5380万円
農林水産業費	6億3766万円	△1億962万円	5億2804万円
商工費	2億2265万円	△1億713万円	1億1552万円
土木費	17億8930万円	△5億3106万円	12億5824万円
消防費	3億1093万円	368万円	3億1461万円
教育費	5億239万円	△2298万円	4億7941万円
災害復旧費	260万円	△87万円	173万円
公債費	2億848万円	△126万円	2億722万円
諸支出金	0円	0円	0円
予備費	2000万円	0円	2000万円
<b>歳出合計</b>	<b>97億2193万円</b>	<b>△11億9373万円</b>	<b>85億2820万円</b>



## 特別会計

平成29年度特別会計（6会計）の上半期（9月30日）の予算額は、25億4551万円でありましたが、その後3回にわたり補正があり、3月末現在の最終予算額は21億6378万円となりました。

各補正予算の主な内容は次のとおりです。

### 特別会計の歳入・歳出予算状況

#### 歳入・歳出

区 分	上期末予算額	下期補正額	平成29年度最終予算額
国民健康保険特別会計	11億8512万円	△7598万円	11億914万円
介護保険特別会計	5億3458万円	△3427万円	5億31万円
土地開発特別会計	5億2290万円	△2億6019万円	2億6271万円
公共下水道特別会計	2億4808万円	△799万円	2億4009万円
農業集落排水特別会計	3352万円	0円	3352万円
後期高齢者医療特別会計	2131万円	△329万円	1802万円
<b>歳入・歳出合計</b>	<b>25億4551万円</b>	<b>△3億8172万円</b>	<b>21億6379万円</b>

## 基金現在高

基金とは、特定の目的達成のための資金（原資）として積み立てるものと、後年度の財源として積み立てるものがあり、その現在高は下記のとおりです。

平成30年3月31日現在

区 分	基金現在高	保管方法
財政調整基金	26億3543万円	定期預金
減債基金	4億4616万円	〃
被災者扶助基金	810万円	〃
電源立地促進対策交付金施設維持基金	1億5171万円	〃
国保基金	1億6338万円	〃
奨学資金貸与基金	1億1903万円	〃
文化・スポーツ振興基金	5323万円	〃
ふれあい福祉基金	9570万円	〃
ふるさと水と土保全基金	2086万円	〃
介護給付費準備基金	7819万円	〃
桜田住宅維持基金	4507万円	〃
高額療養貸付基金	165万円	普通預金
和牛貸付基金	405万円	〃
震災復興基金	2575万円	定期預金
津波被災住宅再建支援基金	1億7428万円	〃
復興交付金基金	9億4841万円	〃
公共用施設維持補修基金	6340万円	〃
こども未来基金	1183万円	〃
広野原団地維持基金	1億5323万円	〃
医療環境向上基金	1167万円	〃
大平未来団地維持基金	2009万円	〃
帰還環境整備交付金基金	1億5521万円	〃
<b>合計</b>	<b>53億8643万円</b>	

## 地方債現在高

地方債は、町が実施する事業のうち、多額の経費を要するもので、その性格、効果などを考慮し、後年度の町民にも経費の負担をしていただくことが適当な事業、災害復旧等緊急に実施する必要がある事業などの財源として、一会計年度を越えて借入れをする長期の借入金です。その現在高（未償還元金）は下記のとおりです。

平成29年度末現在

区 分	地方債現在高	
一 般 会 計	一般公共事業債	1901万円
	一般単独事業債	7955万円
	公営住宅建設事業債	2億8771万円
	教育・福祉施設等整備事業債	5881万円
	財源対策債	3802万円
	上水道事業一般会計出資債	3億6519万円
	臨時財政対策債	12億5065万円
	減税補てん債	2206万円
	都道府県貸付金	8690万円
	<b>合計</b>	<b>22億790万円</b>

区 分	地方債現在高	
特 別 会 計	公共下水道事業	9億1019万円
	農業集落排水事業	0万円
	土地開発事業	2億1845万円
<b>合計</b>	<b>13億351万円</b>	



## 住宅再建支援に関するお知らせ

### 1 広野町地震津波被災者等住宅再建支援事業補助金

広野町では、東日本大震災により被害を受けた住宅再建のための費用の一部について補助をおこなっています。

#### (1)対象者

①津波被災住宅、地震被災住宅 ※次の条件をすべて満たす世帯

(ア)平成23年3月11日に町内（津波被災対象者は津波浸水区域内）の持ち家に居住していた世帯

(イ)町内に住宅の建設または購入を行う世帯については、住宅のり災程度が大規模半壊以上の世帯（半壊解体世帯含む）

住宅の修繕を行う場合は、住宅のり災程度が半壊以上の世帯

②町内に住宅の建設または購入を行う転入者 ※次の条件をすべて満たす世帯

(ア)平成23年3月11日において町外の持ち家に居住していた世帯

(イ)住宅のり災程度が大規模半壊以上の世帯（半壊解体含む）

(ウ)平成23年3月11日に居住していた自治体による防災集団移転促進事業またはがけ地近接など危険住宅移転事業および本制度と同様の支援制度の補助を受けない者

#### (2)支給額

区 分	被災の程度	補 助 率	上 限 額
①津波被災住宅、地震被災住宅			
住宅の建設または購入 (住宅用地の購入含む)	大規模半壊以上 (半壊解体含む)	1/10※	250万円
住 宅 の 修 繕	大規模半壊以上	1/10※	150万円
	半 壊	1/10	50万円
②町内に住宅の建設または購入を行う転入者			
住宅の建設または購入 (住宅用地の購入含む)	大規模半壊以上 (半壊で解体含む)	1/10※	20万円

※) 受給した被災者生活再建支援金（加算支援金）を控除した後の補助率

(3)申請期限 平成32年度末まで

(4)申請先 広野町復興企画課 企画振興係



## 2 被災者生活再建支援金

被災者生活再建支援金法に基づき、東日本大震災によりその生活基盤に著しい被害を受けた世帯に対して生活再建のための支援金の支給をおこなっています。

### (1) 対象者

- ①住宅が「全壊」した世帯
- ②住宅が半壊、または住宅の敷地に被害が生じ、その住宅をやむを得ず解体した世帯
- ③災害による危険な状態が継続し、住宅に居住不能な状態が長期間継続している世帯
- ④住宅が半壊し、大規模な補修を行わなければ居住することが困難な世帯（大規模半壊世帯）

### (2) 支給額

支給額は、基礎支援金および加算支援金の支援金の合計額となります。※単数世帯は、支給額3／4。

基礎支援金	①全壊 ②解体 ③長期避難	100万円
	④大規模半壊	50万円
加算支援金	建設・購入	200万円
	補修	100万円
	賃借	50万円

(3) 申請期限 平成31年4月10日まで

(4) 申請先 広野町復興企画課 企画振興係

## 3 住まいの復興給付金制度

東日本大震災による被害が生じた住宅（被災住宅<sup>※</sup>）が、平成26年4月1日からの段階的な消費税率の引上げに伴い、被災された方の住宅再取得や被災した住宅の補修に係る消費税の負担増加に対応するための制度をおこなっています。

※被災住宅とは、「全壊または流出」、「大規模半壊」、「半壊または床上浸水」、「一部損壊または床下浸水」の認定を受けた住宅のこと

### (1) 問い合わせ先

住まいの復興給付金事務局 受付時間 午前9時～午後5時（土・日・祝日含む）

☎0120-250-460（フリーダイヤル）

住まいの復興給付金ホームページ <http://fukko-kyufu.jp>

※給付申請書は、ホームページまたは、お近くの復興局、広野町役場復興企画課の窓口から入手してください。

問 復興企画課 企画振興係 ☎0240-27-1251



## 広野町金婚祝

申込受付を行います。

平成30年中に金婚を迎えられるご夫婦（昭和43年に結婚されたご夫婦）は、金婚祝にお申込みください。詳しくは健康福祉課へお問い合わせください。

- 対象者 町内に住所を有し、平成30年12月31日までに婚姻50年を迎えるご夫婦およびすでに資格を得ながらまだ記念品を受けていないご夫婦。

- 申込期限 平成30年7月10日（火）

- 申込方法 広野町役場健康福祉課（③窓口）に申請書類がありますので申込をお願いいたします。

※広野町に本籍があるご夫婦は申込書のみ提出をお願いいたします。

問 健康福祉課 保健福祉係 ☎0240-27-2113

## 「特設人権相談所」の開設について

皆さんの毎日の生活の中で、次のような『人権問題』でのお悩みはありませんか？

- 離婚や扶養、相続など、家庭内で問題が起こった。
- 家主や地主から一方的に追い立てられている。
- 体罰や「いじめ」を受けた。
- 不当に仲間はずれにされたり、差別的扱いを受けた。
- 高齢者、子どもが虐待を受けている。
- セクシュアル・ハラスメントを受けている。
- 変なうわさをたてられ、名誉や信用を失った。
- 近隣間の騒音、悪臭、ばい煙などに悩まされている。

下記のとおり、特設人権相談所を開設いたしますのでお気軽にご相談ください。

相談は無料で、難しい手続きはありません。相談の内容についての秘密は厳守されます。詳しくは、広野町役場町民税務課戸籍係までご連絡ください。

特設人権相談所

開設日 平成30年6月1日（金）

場所 広野町役場3階 301会議室

時間 午前10時～午後3時

問 町民税務課 戸籍係 ☎0240-27-4160

## 耳の聞こえに関する相談を受け付けます

福島県主催の聴覚障がい者相談会を開催いたします。

耳が聞こえにくくなってきた、補聴器を使ってみたい、耳鳴りがひどいなど耳に関する相談を受け付けます。

相談会は事前予約制となっておりますので、相談会に出席したい方、詳しい内容を知りたい方は、役場健康福祉課までお問い合わせください。

- 開催日時 平成30年6月12日（火）  
午後1時～午後3時

- 会場 広野町保健センター

- 相談会への参加について

相談会への参加は無料となりますが、事前予約が必要です。参加を希望される方は、健康福祉課（役場1階3番窓口）までご相談ください。

問 健康福祉課 保健福祉係 ☎0240-27-2113

## 広野町文化及びスポーツ振興育成事業に関する規則の一部改正について

広野町では、文化およびスポーツ活動の振興育成を図る目的で、各種活動へ参加する際の費用について助成しております。より多くの町民の皆さまに長期に渡り利用していただくため「広野町文化及びスポーツ振興育成事業に関する規則」の改正が行われました。

それに伴い平成30年4月1日以降、下記のとおり助成基準および助成額が変更となりました。

### ●助成対象者

個人：事業開催日に町内に住民票がある者、または町内の学校に通学している者

団体：加入者の過半数が上記対象者であること

### ●申込期日

事業日の30日前まで（大会出場事業の場合は10日前まで）

### ●申請回数

一年度につき3回以内

### ●助成限度額

事業区分	事業内容	助成対象経費	助成金の限度額
(1) 成果発表事業	文化関係 展示会・発表会	講師、審査員、審判、指揮者、伴奏者、通訳者、手話通訳士などに対する謝礼金、旅費、印刷製本費、通信運搬費、施設使用料および賃借料	個人：100,000円 団体：200,000円
	スポーツ関係 地元開催競技大会		団体：150,000円 ただし複数種目およびスポーツ少年団開催事業については、200,000円を限度額とする。
(2) 参加事業	国際大会（国外）	参加費、交通費、宿泊費、楽器などの運搬費	個人：40,000円 団体：400,000円
	国際大会（国内）		個人：30,000円 団体：300,000円
	全国大会 （国民体育大会に準ずる）		個人：20,000円 団体：200,000円
	東北大会		個人：10,000円 団体：100,000円
(3) 文化およびスポーツ振興事業	地域文化およびスポーツの振興に寄与するもの	事業に要する経費	教育委員会が決定する
(4) 文化およびスポーツ人材養成事業	文化およびスポーツ活動を行う者に対し、研修会などの派遣を行うもの	参加費、交通費、宿泊費、楽器などの運搬費	個人：20,000円 団体：200,000円

申請方法については広野町ホームページをご覧ください。学校教育課へお問い合わせください。

問 学校教育課 ☎0240-27-4166



## 福島広域雇用促進支援協議会からのお知らせ

### 職場体験実習 “大人のインターンシップ” 参加者大募集!!

就職活動に一步踏み出せず不安、未経験の職種にチャレンジしてみたいけど自分に合うかわからない…。そんな方、必見!!



県内約400の登録事業所の中から興味のあるお仕事を体験できるチャンスです。求人票だけではわからない職場を自分で見て、聞いて、やってみる。そんな体験型の就職活動はいかがですか。是非お気軽にお問合せください。※お申し込み随時受付中!

- 実習期間 1～3日（見学だけでもOK）
- 実習時間 実習先の所定労働時間内（8時間以内）
- 実習内容 実習先の事業所が営む業務の体験
- 実習先 職場体験実習登録事業所

### 福島県内への就職相談

就職活動についての悩みや不安を相談してみませんか？ひとりで悩まず、ご相談ください。



【電話相談】【メール相談】【窓口相談】にて、相談員が対応します。

- ☎ フリーダイヤル 0120-810-650  
受付時間：平日午前9時～正午、午後1時～午後4時30分
- 【メール】 専用フォーム(<http://fkkoyou.net/>)から24時間受付中
- 【窓 口】 ※予約制（フリーダイヤルにお問合せください）

### 共通事項

- ※利用料、参加費、無料です。
- ※詳しくは、チラシまたはホームページをご覧ください。
- 申込み・問合せ  
福島広域雇用促進支援協議会 福島統括窓口  
(福島市中町4番20号みんゆうビル202号)  
☎024-524-2121 FAX024-524-2125  
ホームページ [働きたいネット](#) 検索



はたらッコ



## 「多重債務・貸金業に関する相談窓口」および「出前講座」について

### 多重債務・貸金業に関する相談窓口

財務省福島財務事務所では次のような相談を受け付けています。秘密厳守、相談無料です。一人で悩まずお気軽にご相談ください。

- ・返済しきれない借金に関すること
- ・貸金業者や、いわゆる「ヤミ金融」業者に関する情報
- ・不正に利用されている預貯金口座に関すること
- 相談窓口 福島市松木町13-2  
財務省福島財務事務所 理財課
- 受付時間 月曜日～金曜日  
(祝日、年末年始除く)  
午前8時30分～正午、午後1時～午後4時30分（原則として）
- 電 話 024-533-0064  
(多重債務相談窓口専用)

### 「出前講座」のご案内

財務省福島財務事務所では、「おこづかい帳をつけよう」「日本の財政を考えよう」「金融犯罪（なりすまし詐欺など）被害防止」など、小学生から高齢者の皆様を対象に出前講座を行っております。費用は一切かかりませんので、お気軽にお問い合わせください。

- 問 財務省福島財務事務所 総務課  
☎024-535-0301



工業統計調査は我が国の工業の実態を明らかにすることを目的とした統計法に基づく報告義務がある重要な統計です。

調査結果は中小企業施策や地域振興などの基礎資料として利活用されます。

調査時点は30年6月1日です。

調査票へのご回答をお願いいたします。

**問** 復興企画課 企画振興係  
☎0240-27-1251



工業統計キャラクター  
コウちゃん

## 県政相談のお知らせ

県では、県政に関する相談や要望、または県民生活に関する相談をお受けします。相談は無料で秘密は厳守します。

### 1 相談場所

福島県庁県政相談コーナーおよび県の各合同庁舎内県政相談コーナー

※南会津の面接相談は、毎週水曜日に予約制で行います。

予約受付先：会津地方振興局県政相談コーナー 0120-899-724

(予約は、相談日の前日正午までです。予約がない場合、面談は実施いたしません。)

### 2 相談時間

月曜日～金曜日(祝祭日、年末年始は休み)

午前9時～正午/午後1時～午後4時

### 3 県政相談専用電話など

- 県庁：県政相談コーナー

電話0120-899-721 または 024-521-7017

E-mailアドレス

kenseisoudan@pref.fukushima.lg.jp

- 県合同庁舎内：県政相談コーナー

郡 山 県中地方振興局県政相談コーナー  
0120-899-722

白 河 県南地方振興局県政相談コーナー  
0120-899-723

会津若松 会津地方振興局県政相談コーナー  
0120-899-724

※南会津地方の電話相談は、会津地方振興局または県庁で受け付けます。

南 相 馬 相双地方振興局県政相談コーナー  
0120-899-726

い わ き いわき地方振興局県政相談コーナー  
0120-899-727

**お気軽にご相談ください**

**問** 福島県県民広聴室 ☎024-521-7013

## 平成30年度 自動車税の定期課税のお知らせ

納期限は5月31日(木)です。

自動車税は、毎年4月1日午前0時現在で車検証上の所有者(割賦販売の場合は使用者)に課税されます。

平成30年度自動車税の納税通知書は、5月8日(火)に発送する予定ですので、5月31日(木)の納期限までに忘れずに納付してください。

なお、避難先などへ郵便物の転送を希望される方は、最寄りの郵便局へ「転居届」の提出をお願いします。

**問** 相双地方振興局県税部課税課  
課税第二チーム  
☎0244-26-1127



## 交通事故相談のお知らせ

県では、交通事故による損害賠償請求や示談の仕方などについて相談をお受けします。相談は無料で秘密は厳守します。

### 1 相談場所

福島県庁 県政相談コーナー（本庁舎2階）

〒960-8670 福島市杉妻町2番16号

☎024-521-4281

相談時間 月曜日～金曜日

（祝祭日、年末年始を除く）

午前9時～正午／

午後1時～午後4時

### 2 巡回相談（事前に予約が必要です。）

- ・交通事故相談員が出向いて相談を受け付けます。
- ・相談を希望される方は、下記の日程および会場を御確認の上、必ず事前に予約をとり、指定された時間においでください。
- ・予約は、原則として相談日の前日正午までです。（予約がない場合には、巡回相談は実施いたしませんので、御注意願います。）

※予約受付先

福島県庁県政相談コーナー

☎024-521-4281

### 平成30年度交通事故巡回相談日程

月	会場	福島県 郡山 合同庁舎	福島県 白河 合同庁舎	福島県 会津若松 合同庁舎	福島県 いわき 合同庁舎
4月		24日(火)	17日(火)	10日(火)	5日(木)
5月		22日(火)	-	15日(火)	10日(木)
6月		26日(火)	19日(火)	12日(火)	14日(木)
7月		24日(火)	-	10日(火)	3日(火)
8月		28日(火)	21日(火)	14日(火)	7日(火)
9月		27日(木)	-	11日(火)	4日(火)
10月		23日(火)	16日(火)	11日(木)	2日(火)
11月		27日(火)	-	13日(火)	6日(火)
12月		18日(火)	11日(火)	4日(火)	6日(木)
1月		22日(火)	-	17日(木)	10日(木)
2月		26日(火)	19日(火)	14日(木)	5日(火)
3月		26日(火)	-	12日(火)	5日(火)

※ 日程が変更になる場合がありますので、事前にお確かめ願います。

問 福島県県民広聴室 ☎024-521-7013

## 農地の固定資産税の課税強化および軽減について

平成28年地方税法の改正により、遊休農地の固定資産税の課税が強化され、また、農地中間管理機構に貸し付けた農地の課税が軽減されました。くわしくは次のとおりです。

なお、対象となる農地は、農業振興地域内の農地です。

### 課税強化の対象となる遊休農地

遊休農地の利用意向調査に対し、未回答のかたや自分で耕作する、自分で借り手を探すなどと回答されたかたで、そのとおりにされていないかたについて、その農地の立地、形状などが借受け基準に適合している場合、農業委員会から農地中間管理機構と農地の貸し借りについて協議すべきことを勧告します。勧告を受けた年の翌年から遊休農地の固定資産税の評価額が通常農地の評価額の約1.8倍となります。

その後、耕作を再開されたり、農地中間管理機構と貸し借りについて協議をされ、勧告を受けた年の12月末までに勧告の撤回に至った場合は、課税強化の対象外となります。

未回答のかたや、すでに回答されたかたで回答内容を変えたいというご希望をお持ちのかたは、農業委員会までご連絡ください。

### 農地の課税軽減について

平成28年4月1日以降に、全農地（自作地として10アール未満までの農地を残しておくことが可能です）を新たに農地中間管理機構に10年以上の期間で貸し付けたかたが対象で、次の期間中は固定資産税の課税額が2分の1に軽減されます。

1. 10年以上15年未満の期間で貸し付けた場合には3年間
2. 15年以上の期間で貸し付けた場合には5年間

#### (例)

34アールの田と5アールの畑を所有しているかたが平成30年1月から12月までの間に農地中間管理機構に10年間、田を30アール貸し付けた場合、平成31年度から3年間、貸し付けた田の固定資産税額が2分の1に軽減されます。（自作地として残した田4アールと畑5アールの固定資産税額は軽減されません。）

**問** 農業委員会事務局 ☎0240-27-4163

## 「町長への手紙」平成29年度下半期実績報告

平成28年度から町長への手紙事業を開始しています。この事業は平成27年度まで開催していた町長との懇談会に代わる事業で、役場までご足労いただくなくとも町民の声をじかに町長に届けるための事業です。

広報ひろのに隔月で町長への手紙の様式を織り込んでおり、平成30年4月1日時点で述べ7通のお手紙を頂戴しています。うち、回答を必要とする6件のうち、6件について既に回答書をお送りしています。

内容としては、投棄状態の看板のご指摘、出産祝金に関するご要望、町所有のバス利用に関するご要望などを承りました。なお、お手紙の内容によって

は、各担当課で確認し、可能なものを調整、実施しておりますが、やむを得ずお時間をいただく場合がございます。

ご理解のほど、よろしくお願いいたします。

#### 参 考

町長への手紙受付件数	: 7件
回答不要等	: 1件
要回答	: 6件
回答済み	: 6件
現場確認、調整中	: 0件

※回答不要などとは、役場に直接関係せず回答を希望していない場合と差出人が不明の場合をいう。



## こども家庭課よりお知らせ

子育てに関する相談窓口、「子育て世代包括支援センター」を開設しました。こどもに関わる申請や手続きが1つの窓口でできるようになりました。

### <妊娠したら>

母子手帳、妊産婦健康診査受診券などをお渡しします。出産予定日がわかりましたら、妊娠届出をしましょう。



### <ハローベビーサロン～トツキトウカ～> **New!**

助産師を講師に、講習や相談を受けることのできるサロンを年に4回開催します。

### <赤ちゃんが生まれたら>

出生届出の際に、担当より説明します。

- ・乳幼児医療
- ・出産祝い金
- ・チャイルドシート購入助成 など

### <赤ちゃん訪問>

担当地区の保健師が家庭訪問し、赤ちゃんの体重の増えや心配事などを確認します。事前に保健師が連絡します。



### <乳幼児健康診査>

4か月、10か月、1歳6か月、2歳、3歳の頃に健診を行います。

町の健診体制が整いましたので、4月以降からはいわき市に避難されている方も、町で行う健診を受けていただくようになります。健診時期が近づくと個別にご案内します。

### <離乳食教室>

5か月～1歳まで、各月齢に合わせて離乳食の基本について栄養士が説明します。実際に調理・試食も行います。



### <ブックスタート>

離乳食教室に合わせて、絵本の読み聞かせと絵本のプレゼントをします。

4か月頃、個別にご案内します。

### <予防接種>

赤ちゃん訪問の際、定期予防接種の予診票をお渡しします。こどものかかりつけの医療機関で受けましょう。



### <げんキッズ>

未就園のこどもと保護者を対象にあそびの広場を開催しています。場所は保健センター、児童館、保育所、幼稚園、となります。詳細は広報ひろのに毎月掲載しています。

### <5歳児相談会> **New!**

今年度5歳になるお子さんを対象に相談会を開催します。お子さんの健やかな成長発達を確認し、就学の準備に役立てましょう。



**問** こども家庭課 こども家庭係  
☎0240-27-2115

## お詫びと訂正

本誌、平成30年4月、No. 560に掲載しております記事で、下記につきましては内容に誤りがありましたので、お詫びして訂正いたします。

記

・30頁下段の保育料を助成しますの6～7行目、「平成29年4月分から平成30年3月分まで」は、正しくは「平成30年4月分から平成31年3月分まで」です。

・30頁下段の私立幼稚園就園奨励費補助事業の3～4行目、「平成29年度入園料・保育料の補助制度があります。」は、正しくは「平成30年度入園料・保育料の補助制度があります。」です。

・31頁のふたば未来通信の6行目、「小泉進次郎参議院議員」は、正しくは「小泉進次郎衆議院議員」です。

## 平成31年広野町成人式のお知らせ

平成31年広野町成人式を次のとおり開催いたします。

- 1 開催日時 平成31年1月13日（日）午前10時開始（午前9時30分受付開始）
- 2 開催場所 広野町中央体育館
- 3 該当者 平成10年4月2日～平成11年4月1日までの間に生まれた広野町

に住所がある方（平成25年度広野中学校卒業生、平成24年度広野中学校第2学年在学学生、平成22年度広野小学校第6学年在学学生であれば在住しなくても参加できます。）

※該当者には10月中に案内と参加申込書を送付いたします。

問 生涯学習課（公民館内） ☎0240-27-3244

## 平成30年度住民説明会の開催について

平成30年度の主要施策や重点事業など、町政に関する説明をするため、下記の日程で住民説明会を開

催します。町民の皆様は是非ご出席くださるようお願いいたします。

回数	開催日	地区	会場
第1回	6月9日（土）午前10時～	折木、夕筋、上浅見川地区	広野町公民館
第2回	6月9日（土）午後2時～	下浅見川、中央台地区	広野町公民館
第3回	6月10日（日）午後6時～	上北迫、下北迫、広洋台地区	広野町公民館

※対象地区はあくまで目安です。ご都合に合わせた日時、会場でご出席ください。

問 総務課政策広報室 ☎0240-27-2111



## 副町長就任

平成30年広野町議会第1回定例会において副町長に選任された大和田俊氏（前職：広野町総務課長）は4月2日、遠藤町長より辞令交付を受けました。大和田副町長の任期は、平成30年4月1日から4年間です。

本多明前副町長は平成28年4月1日から平成30年3月31日までの間、広野町副町長として町政の進展に尽力され、3月31日付けで退任しました。



# 広野文芸欄

季節を詠む 時流を読む

## 広野町卯月句会 猪狩行々子選

宮下 純子

マフソンの老いも若きものどけしよ  
穂の芽を天ぷらにして友来たり

遠藤 和子

郷愁の木造校舎桜咲く  
検診のナースの笑顔桜餅

遠藤 恵美子

しりとりりから始まる日永かな  
春暁を告げて一番列車過ぐ

芦川 鋭章

草や樹の飲む音聞こゆ春の雨  
旅先のビルの狭間の田打ち哉

令子

髭つきの野蒜を齧る酒仙かな  
大波の灯台包む春疾風



暁月

吾子を抱く胸の高さの初桜  
遮断機の音かろやかに春兆す

遠藤 健太郎

彩りの映ゆる小鉢の木の芽和え  
花を背に自撮りにはしゃぐ乙女たち

塩 史子

春めくや路傍の草も力得て  
人寄れば方向変へる春の鴨

### 会員募集のお知らせ

広野町俳句会では、会員を募集しています。俳句に興味のある方大歓迎です。俳句を通してみなさんと交流してみませんか。詳しくは、下の連絡先までお問い合わせください。

問 広野町俳句会 ☎090-7063-1676

### 固定資産税（第1期）納期限は5月31日です

固定資産税（第1期）の納期限などは、次のとおりです。

■納期限 5月31日（木）

- 納付場所 ①あぶくま信用金庫 本・支店
- ②福島さくら農業協同組合 本・支店
- ③東邦銀行 本・支店
- ④いわき信用組合 本・支店
- ⑤ゆうちょ銀行 東北6県の各支店
- ⑥福島銀行 本・支店

⑦大東銀行 本・支店

⑧広野町役場 出納室

⑨コンビニエンスストア

■口座振替日 あぶくま信用金庫 5月31日（木）

その他の金融機関 5月29日（火）

※口座振替については、振替日前に口座残高のご確認をお願いします。

問 町民税務課 収納係 ☎0240-27-4160

# 英語であれこれ

## 第8回



キース・ドウゾワ

Well, my time in Japan is almost finished.

さて、私の日本での時間も終わろうとしています。

I was very excited to have been able to come here.

ここでの時間はとてもエキサイティングなものでした。

Though my time in Japan is finished I now have many memories to bring home.

日本での時間はおしまいです、たくさんの思い出を持ち帰ります。

I also have a suitcase of souvenirs (omiyage) to bring home.

“おみやげ” でいっぱいのスーツケースも持って帰りますよ。

I have loved every minute being in Japan.

日本でのすべての時間が愛おしいです。

I will always remember my time teaching and all of the supportive parents who took the time to come speak to me.

教師として過ごした日々や、時間をかけて私に会いに来てくれて、支えてくれた両親のこともいつも思い出すでしょう。

Most of all, I will remember the students who will forever be in my heart.

とりわけ、生徒たちのことを思い出すでしょう。彼らは永遠に私の心の中にいます。

I will remember the friends I made and the things I have done.

日本で出来た友達の話や私がやった事なんかも思い出すでしょう。

I will remember running the Iwaki Sunshine Marathon and trying natto for the first time.

「いわきサンシャインマラソン」を走ったことや、「納豆」に挑戦したことも思い出すでしょう。

I will remember making mochi in Hirono and traveling to Tokyo.

広野で餅つきをしたことや、東京へ旅行に行ったことも思い出すでしょう。

Even though I didn't get to meet everyone in Hirono, I am very happy that you were a part of my life.

広野のみなさん全員とはお会いできなかったかもしれませんが、それでも私はとても幸せです。あなたがたは私の人生の一部なのですから。



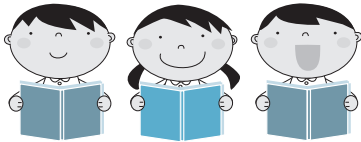
From the people who helped me pay my bills at the convenience store to the kids who made silly faces at me while I was driving, I will miss you all.

コンビニで支払いを助けてくれた人から、私が運転しているときにおどけた顔をしてきた子供たちまで、みんなを思い寂しくなるでしょうね。

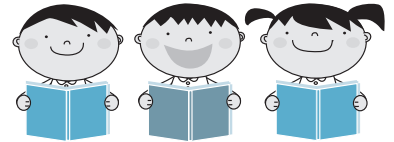
Thank you Hirono for letting me be a part of your city.

ありがとう“広野”、私を町の一員にしてください。





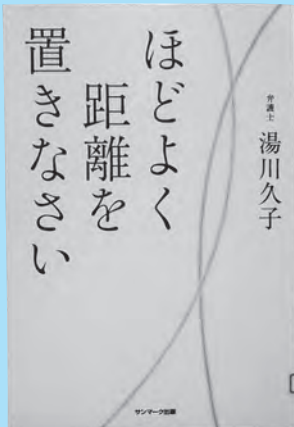
# 図書室だより



## 『ほどよく距離を置きなさい』

湯川 久子：著（一般図書）

人間関係の中で生まれる小さなトゲや心の絡まり。本書では、90歳の現役弁護士が、自分と相手との距離を少し置くだけで、相手に対する優しさと思いやりを取り戻し、本来の自分らしく、心地よく生きられる。様々な問題を抱える現代社会において、人とのつながりは決して難しいことではないが、それとは裏腹に人間関係が希薄になってしまふ。結果として、誰にも相談できずに、孤独になってしまふ傾向にある。そんな今だからこそ、自分自身をもう一度見つめ直し、心に余裕が持てる方法を考えて、相手との交わりを楽しみながら生き抜く知恵が数多く紹介されています。



## 『いいこでねんねできるかな』

きむら ゆういち：さく（児童図書）

眠いのに寝たくない。眠いのに眠れない。小さな子どもを寝かしつけるのは、お母さんにとって日常茶飯事。本書では、ゆうちゃん以外のキャラクター（ことりのピー・ねこのミケ・こいぬのコロ・かいじゅうさん）は、早く眠りについてはいるのに、彼女だけがなかなか眠れない。そこで絵本を読んだら、あらあらいつの間にかもう眠ってしまいました。この絵本は、見開きが大きく描かれたシンプルな絵に加えて、厚手の紙で出来ており、小さな子どもの手でもめくりやすいように工夫されています。おやすみ前だけでなく、普段の読み聞かせとして、親子のコミュニケーションを取るためにも、おすすめの一冊です。



## リサイクル図書のご案内

図書室では、目玉コーナーとして「新着本コーナー」と「リサイクル図書コーナー」があります。

中でも「リサイクル図書コーナー」には、ご家庭などで不要となった本を列べており、必要とされて方がご自由にお持ち帰りできるコーナーとなっております。（お持ち帰りの際は、図書室スタッフまで申し出てください。）

図書室をご利用の際は、是非一度ご覧ください。掘り出し物があるかも？

また、ご家庭などで不要となった本を随時受け付けておりますので、図書室カウンターまでご持参ください。（汚れ・破損などがある本は受付できない場合がございますので、その際はご了承ください。）

現在、「リサイクル図書コーナー」が好評で多くの方々に利用されており、本が不足している状況です。特に「絵本」が不足しておりますので、皆さま方のご協力をお願いいたします。



### 図書室の開室時間について

開室時間は午前8時30分から午後5時15分となります。

### 5月の休室日のご案内

1日(火)・8日(火)・15日(火)  
22日(火)・29日(火)

※図書室では、利用者から本のリクエストを受け付けています。また、ご家庭で不要となった本をリサイクル図書などとして活用しています。詳しくはスタッフまでお尋ねください。

# 浄水場を見学してみませんか？

双葉地方水道企業団では、『どのようにして安全な水道水が作られているか』を皆さんに直接ご覧いただき、水道水の安全・安心を再確認していただくことを目的に、浄水場の見学を随時受け付けています。

ご家族やお友達同士、学校・企業など、どのようなグループでもOKです！

まずは、お電話にてご相談ください。

見学のご相談・お申し込みは 双葉地方水道企業団 総務課 総務係 ☎0240-25-5315 まで

## 水道水中における放射性物質のモニタリング結果

■採水場所：小滝平浄水場 ■水源：大船水源（表流水）

採水年月日	ヨウ素131	セシウム134	セシウム137
2018/ 3/ 1 }	不検出	不検出	不検出
2018/ 3/31			

※いずれの検体も、3月31日時点で放射性物質は不検出です。

※「不検出」とは、一定の条件で測定機器が検出できる最小値（1Bq/kg）未満であることを示しています。

※現在、広野町内の水道水は、小滝平浄水場および小山浄水場より給水しています。

■採水場所：小山浄水場 ■水源：木戸川（ダム放流水）

採水年月日	ヨウ素131	セシウム134	セシウム137
2018/ 3/ 1 }	不検出	不検出	不検出
2018/ 3/31			

測定機関：双葉地方水道企業団

分析装置：ゲルマニウム半導体検出器

検査頻度：毎日

測定方法：水道水等の放射能測定マニュアル  
（厚生労働省）

### 《参考》検査日現在の目標値

（単位：Bq/kg）

	ヨウ素131	セシウム134	セシウム137
食品衛生法の規定に基づく 新たな基準による目標値	—	10	

※これまで暫定規制値が設定されていた放射性ヨウ素については、半減期が短く、国に平成23年7月15日以降の検出報告がないことから、規制の対象から除外されました。

## 平成30年度 水道修理工番表

【緊急時連絡先】 双葉地方水道企業団 ☎0240-25-5315

業者名	年月	平成30年度	
		平成30年5月	平成30年6月
北陽管工(有)	☎0240-27-3419	4日・7日～13日 28日～31日	1日～3日・18日～24日
(有)山忠設備工業	☎0240-27-3311	1日～3日・6日 21日～27日	11日～17日
(有)吉田鉄工所	☎0240-27-3241	5日・14日～20日	4日～10日・25日～30日

問い合わせ **双葉地方水道企業団** 〒979-0515 福島県双葉郡楢葉町大字上小埜字小山6-2  
☎0240-25-5315（代表） ☎0240-25-5385  
E-mail : soumu@f-mizu.jp



# 消防署からのお知らせ

## 山火事用心！火の用心！

春を迎え暖かくなるにつれ、山へ入る機会も多くなること  
と思います。この時期の山では、枯葉や枯草が多くなり、空  
気の乾燥など火災発生危険性が高くなります。

山火事の多くは、たき火やたばこの投げ捨てなどのちょっ  
とした不注意が原因です。一人ひとりが森林の大切さを認  
識し、山林を火災から守りましょう。

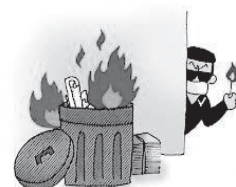


## 住宅は放火対策を徹底しましょう！

近年の住宅火災発生原因として、「放火・放火の疑い」  
が割合の多くを占めています。放火を防止するポイント  
を踏まえて、放火を未然に防ぎましょう！



- 家の周りに燃えやすい物を置かない
- 物置、車庫には必ず鍵をかける
- ごみは決められた日の朝に出す
- 普段から隣近所で放火について話し合う



平成30年度全国統一防火標語決定！

【**忘れてない？** サーフにスマホに **火の確認**】

**火事と救急は119番**

＜消防署連絡先＞  
◇浪江消防署 ☎0240-34-4111  
◇富岡消防署 ☎0240-25-2119



# 広野町内ごみ収集カレンダー

## 5月

## 6月

日	月	火	水	木	金	土
		1	2	3	4	5
		ペットボトル プラスチック	不燃	可燃		
6	7	8	9	10	11	12
	可燃	ペットボトル プラスチック	カン類	可燃		
13	14	15	16	17	18	19
	可燃	ペットボトル プラスチック	ビン類	可燃		
20	21	22	23	24	25	26
	可燃	ペットボトル プラスチック		可燃		
27	28	29	30	31		
	可燃	ペットボトル プラスチック		可燃		

日	月	火	水	木	金	土
					1	2
3	4	5	6	7	8	9
	可燃	ペットボトル プラスチック	不燃	可燃		
10	11	12	13	14	15	16
	可燃	ペットボトル プラスチック	カン類	可燃		
17	18	19	20	21	22	23
	可燃	ペットボトル プラスチック	ビン類	可燃		
24	25	26	27	28	29	30
	可燃	ペットボトル プラスチック		可燃		

## 広野町内でのごみの収集について

5月および6月の広野町内でのごみ収集日は次のとおりです。

ごみステーション周りの汚れが大変目立ちます。ごみを出す場合は「ごみと資源の分け方・出し方」を確認し、指定ゴミ袋に分別して、収集日当日にごみステーションボックス内に出してください。

**カセットボンベ・スプレー缶類を出す際は、爆発や火災など事故になる恐れもあります。必ず使い切ってから穴をあけて出してください。なお、ライター類も同様に使い切ってから出すようにしてください。**

粗大ごみを出すときは、南部衛生センター【TEL0240-25-4609】へ3日前まで連絡してください。受付時間は、午前8時30分から午後3時45分までです。広域職員がご自宅まで回収しにお伺いします（有料です）。

ご家庭で不要となった衣類は、広野町役場、広野町公民館に古着リサイクルボックスを設置しています。資源の再利用によるごみの減量にご協力ください。

また、古紙類（新聞、ダンボール、雑誌など）については、広野町役場車庫にて随時回収しています。

### 【指定袋販売店】

- ・島村金物店
- ・渡辺金物店
- ・四倉屋精肉店
- ・堀江商店
- ・福島さくら農協広野支店
- ・広野薬局
- ・セブンイレブン広野町店
- ・ファミリーマートJヴィレッジ前店
- ・ニツ沼直売所
- ・イオン広野店
- ・ニューヤマザキデイリーストア  
広野みらいオフィス店
- ・ローソン  
広野下北迫店
- ・ローソン  
広野折木店



# 双葉地域の医療体制整備に向けて

双葉8町村の住民の皆様、こんにちは、今回から各町村で発行の広報誌に、双葉地域などにおける福島医大 ふたば救急総合医療支援センターの活動を始め、生活習慣病の予防について、【健康寿命シリーズ】を数回に分けて掲載し、皆様方の健康増進に向けた情報を発信いたします。今回は、「ふたば救急総合医療支援センターの活動」、福島県ふたば医療センター附属病院紹介、「健康寿命シリーズ①」を掲載します。

## ふたば救急総合医療支援センターの活動

双葉消防本部富岡消防署櫛葉分署に活動拠点を設け、平日の日中、医師、看護師、救急救命士が駐在し、消防本部の119番通報に応じて、医師による初期治療が必要な場合に、ドクターカー・救急車に医師などが同乗、救急現場に出動します。到着後は傷病者の症状に応じて、薬剤投与、受入病院紹介、ドクターヘリの要請判



断などの活動を行うことにより、ケガ人や急病人の救命率の向上・病院収容後の予後改善の活動を実施しています。

試験運用開始から今年の1月末までの出動件数は、172件で、**医師が初期治療を開始するまでにかかった時間は、21分1秒と、駐在前より55分56秒短縮しました。**

次に、広域的な総合医療支援の活動としまして、地域包括ケア会議、訪問診療、訪問活動および町村職員、住民など対象の各種研修会を開催に、昨年8月からは、疾病管理・健康管理など医療相談、服薬管理、終末期医療相談、認知症軽減対策、アルコール依存症など対象者の未治療者・重症化予防対策として、町村の地域包括支援センター保健師さんと連携のもとに、医師が直接自宅を訪問し個別指導を県内各地で実施しています。

今年2月までに19名に指導を行い、約7割の方が医療機関へ受診・受診予定・受診意向となっています。

## 福島県ふたば医療センター附属病院紹介

双葉地域の医療体制整備が課題とされているなかで、福島県が今年4月、富岡町に24時間体制で救急医療を提供する「福島県ふたば医療センター附属病院」が開設します。

### ●当センターの診療方針

附属病院の標榜科(医療法などに基づく診療科)は「救急科」・「総合内科」の2診療科となります。

### ●受入の対象患者は、次のとおりです。

- ア 救急車で搬送された患者さん
- イ 夜間・休日や祝日など地域の医療機関が開院していない時間帯に急な発熱や腹痛などにより自分で来院した患者さん
- ウ 地域の医療機関で対応困難な患者や入院などの措置が必要と判断され紹介された患者さんなど

### ●関連する医療支援

- ・在宅復帰に不安のある患者に対して、医師、看護師を始めリハビリスタッフなどが協力し、**在宅の復帰を支援**します。
- ・地域の医療機関(かかりつけ医)からの依頼に基づき、**訪問診療・訪問看護などを実施**します。



- ・地域包括ケア推進の一環として、関係機関と緊密に連携し、**未治療者・重症化予防対策や認知症への対応を支援**します。
- ・職員や外来講師による健康講座・研修会などを通じて、地域住民や復興事業従事者の**疾病予防および健康増進を支援**します。
- ・双葉郡町村保健担当や地域医療機関スタッフによる情報交換・事例検討などを通じて、**地域のネットワークを強化**します。
- ・救急医療や糖尿病指導など、地域医療機関スタッフなどを対象とした研修や意見交換などの**地域医療機関スタッフ研修**を実施します。

# 健康寿命シリーズ①

福島県における健康増進への取り組みについて説明します。

東日本大震災および福島第一原子力発電所事故による災害の影響を受け、多くの県民が、今なお災害復興住宅などにおいて日常生活を余儀なくされるなど、**生活環境の変化などによる心身の健康の悪化が懸念される状況**にあります。

本県では、「第二次健康福島21計画」を策定し、全国トップレベル健康長寿県を目指す【**健康寿命の延伸**】と県内地域間の【**健康格差の縮小**】を柱とした「**すこやか、いきいき、新生ふくしま**」の創造を基本目

標に掲げ、**生活習慣病の発症予防や重症化予防、生活の質を向上**させる取り組みとともに、健康づくり体制の推進を展開することとしています。

特に健康上の問題で日常生活が制限されることなく生活できる期間、いわゆる「**健康寿命**」の**延伸**の実現や、生活習慣の改善による健康を増進し発症を予防する「**一次予防**」および健診などの実施により病気を早期発見・早期治療する「**二次予防**」、さらに、疾病の重症化を予防する「**三次予防**」の推進について、ご家庭、学校、職域、地域などが一体的かつ、積極的な健康づくり実践活動を展開することが必要です。

## 健康づくりの主体

- 「**県民**」健康づくりは、**個人の自覚と実践が基本**となることから、自ら健康的な生活習慣を迫及し実践することが重要です。
- 「**家庭**」家庭は、個人の生活の基礎単位であり、乳幼児期から生涯を通じて**健康的な生活習慣を身につけるための役割**を果たすことが重要です。
- 「**地域**」人々の健康は、日常の生活習慣や社会的な仕組みに影響されることが大きいことから、地域を構成する人々が自ら、地域の健康問題を明らかにして、**健康を阻害する社会環境を改善**する活動を実践して、より健康な地域づくり・街づくりをすることが期待されています。
- 「**学校**」学校には、生涯を通じて自らの健康を適切に管理し、改善していく資質や能力を補うための役割が期待されていることから、児童・生徒や学生に対して、**健康について学習する機会**や適切な行動を自ら選択しているような学習の場を提供することが重要です。
- 「**職域（企業）**」職域（企業）は、その構成員の健康づくりを支援するため、労働環境や職場のコミュニケーションの改善などを通じて**産業保健の向上**を図ることが重要です。

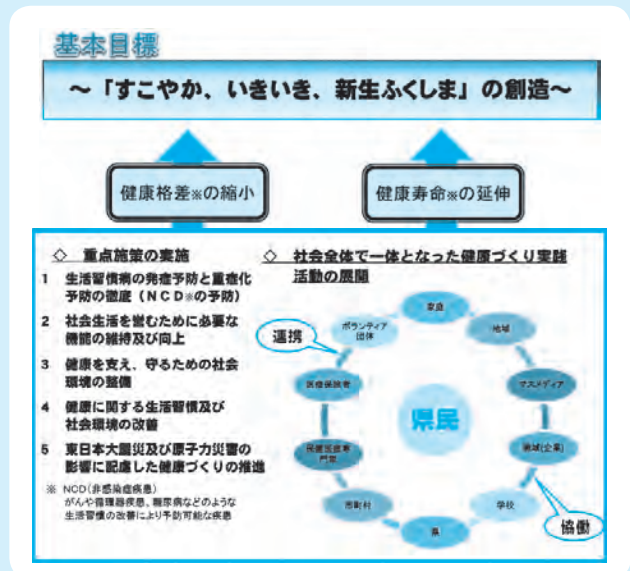
## 生活習慣病の発症予防と重症化予防の徹底

- がん・循環器病（脳血管疾患および心疾患）**対策においては、発症と重症化を防ぐためにも**一次予防（発症予防）と二次予防（早期発見・早期治療）**の徹底をする必要があります。
- 糖尿病**は、神経障害、網膜症、腎症などの合併症を併発するとともに、脳血管疾患や心疾患、歯周病、足病変などの発症リスクを増大させ、**寿命や生活の質などの大きな影響**を及ぼします。  
発症予防のためには、適正体重の維持、身体活動の増加、過食や死亡などの過剰摂取を控えるなどの適切な食事など、**生活活動改善による危険因子の除去**に努める必要があります。  
一次予防と、二次予防の徹底をする必要があります。
- COPD（慢性閉塞性肺疾患）**は、長期の喫煙によってもたらされる肺の炎症性疾患で、咳・痰・息切れを**主症状として緩やかに呼吸障がい**が進行するものです。このCOPDという疾患は、県民の健康増進において極めて重要な疾患にもかかわらず、新しい疾患名であることから、十分に認知されていません。
- 休養・こころの健康**  
こころの健康は、人がいきいきと自分らしく生きるための重要な要素です。  
人生の目的や意義を見出し、主体的に人生を選択することも大切であり、こころの健康は生活の質に大きく影響されることから、こころの健康にとって欠

かせないことであり、**休養が日常生活の中に適切に取り入れられた生活習慣を確立**する必要があります。

### 飲 酒

飲酒習慣は**健康に悪影響**を及ぼし、肝機能障害や、糖尿病、心臓病などの身体的健康問題のほか、脳神経系統に作用して、さまざまな神経症状、障害を来したり、自己や犯罪、地厚に繋がるなど、家庭や職場に対しても大きな影響を及ぼします。





# Jヴィレッジ フィットネスジム利用のご案内

Jヴィレッジフィットネスジムが  
利用できます。  
体力づくりや運動不足の解消など  
にぜひご利用ください。

## こちらJヴィレッジフィットネスジムです。

皆さんこんにちは!気温も暖かくなり服装も薄着になってきますね!スタイルを良くするには、筋トレだけでは不十分です!そこで今回は、ストレッチ「下半身編」と「運動後の食事」についてご紹介したいと思います。

### ◆おしりのストレッチ



#### 〈方 法〉

1. 写真①のように片方の膝を曲げ、反対の脚にかけます。
2. 写真②のように曲げている膝を両手で抱え込みます。
3. そのまま10~30秒程キープします。

※痛みがある場合は無理に行わないようにしましょう。

#### ポイント♪

- ・姿勢を真っすぐにし、曲げている膝を対角の胸に引き寄せると伸びが強くなります。

### ◆ふくらはぎのストレッチ



#### 〈方 法〉

1. 写真③のように片方の膝を曲げ、両手でつま先を掴みます。
2. 写真④のようにふくらはぎの伸びを感じる所まで膝を伸ばします。
3. そのまま10~30秒程キープします。

※痛みがある場合は無理に行わないようにしましょう。

#### ポイント♪

- ・膝を伸ばす際、上半身が前に倒れないようにしましょう。

◆**運動後の食事!** ダイエットや筋肉をつけるために運動をしても食事が適当になってしまうと運動の効果、効率が悪くなってしまいます…。体作りはバランスの良い食事(5大栄養素)を摂ることが重要です!

### おすすめの食事♪



①炭水化物 (米、麺、パン)	体のエネルギー源になる。
②脂 質 (油、バター)	細胞膜、ホルモンなどの原料となる。
③タンパク質 (肉、魚、大豆)	筋肉、骨、皮膚などの原料となる。
④ビタミン (果物、野菜)	体の代謝を整える。
⑤ミネラル (牛乳、海藻)	骨や歯などの原料となる。



食事で摂取できない時は、  
プロテインなどの  
サプリメントも  
活用してみよう!

☆ポイント① タンパク質を体重(1kg)に対してタンパク質(1g)を目安に摂取すると、筋肉の修復を助け運動効果が上がります♪

☆ポイント② 栄養の摂取は運動後30分以内(ゴールデンタイム)がおススメです♪

## Jヴィレッジフィットネスジムよりお知らせ

Jヴィレッジは7月28日(土)に一部オープンし、フィットネスジムも再開予定です。

ジム、プール、体育館、そして大浴場を完備しておりますので、ぜひ新しくなったフィットネスジムに足を運んでみてください!初めての方でもスタッフが丁寧にご案内いたしますので、安心してご利用いただけます。スタッフ一同皆様のお越しをお待ちしております♪

Jヴィレッジ  
フィットネストレーナー

鈴木 崇寛

出身地: 白河市 表郷  
(旧表郷村)



## げんキッズのご案内

「げんキッズ」は、就園前のお子さんを対象に、テーマ遊びや保護者同士で情報交換をする場です。保健師などによる育児相談なども行っています。

今年度は児童館での開催が多くなります。毎月の広報で会場をご確認してください。

※受付時間：午前10時～午前10時10分

開催日	開催時間・会場	内容
5月24日 (木)	午前10時～午前11時30分 会場：児童館	外あそび 雨や寒いときは児童館 の中であそびます。

問 こども家庭課 ☎0240-27-2115

予約不要です！



3/13 参加者のママが手あそびしてくれました。

## 子どもが遊べる場所を 無料で開放しています！ ~なかよしランド~

毎週、月・水・金の午前中は、保健センターの健康増進ホールが利用できます。申し込みは不要です！気軽にお越しください。

○開放日：月・水・金曜日（ただし5/16、30、6/13は除く）

○時間：午前9時から正午まで

○場所：保健センター（健康増進ホール）

○対象：就学前の乳幼児とその保護者

○内容：おもちゃや絵本はお貸しします。

問 広野町保健センター ☎0240-27-3040



## 休日など診療医療機関のお知らせ

※変更となる場合がありますので、事前に当番医療機関へお問い合わせください。

月日	曜日	医療機関	診療時間
5月20日	日	高野病院	9:00~15:00
26日	土	高野病院	9:00~16:00
		馬場医院	8:00~12:00
27日	日	馬場医院	9:00~15:00
6月2日	土	高野病院	9:00~16:00
		馬場医院	8:00~12:00
3日	日	高野病院	9:00~15:00
9日	土	高野病院	9:00~16:00
		馬場医院	8:00~12:00
10日	日	馬場医院	9:00~15:00
16日	土	高野病院	9:00~16:00
		馬場医院	8:00~12:00

月日	曜日	医療機関	診療時間
6月17日	日	高野病院	9:00~15:00
23日	土	高野病院	9:00~16:00
		馬場医院	8:00~12:00
24日	日	馬場医院	9:00~15:00
30日	土	高野病院	9:00~16:00
		馬場医院	8:00~12:00

### 【医療機関連絡先】

・高野病院 広野町大字下北迫字東町214

☎0240-27-2901

・馬場医院 広野町大字下浅見川字広長100-6

☎0240-27-2231



# 内部被ばく検査のご案内

町民の皆さんを対象に内部被ばく検査を下記のとおり実施しております。検査を希望される場合は申請が必要になりますので、保健センターへお申込みください。

	受付時間	月	火	水	木	金	土	備 考
保 健 センター	午前9時～正午	○	○	○	○	○	予 <sub>2</sub>	○：実施 －：未実施 予 <sub>1</sub> ：前日（月曜日）までに予約が必要 予 <sub>2</sub> ：第2・4土曜のみ実施。前々日（木曜日）までに予約が必要 ※事業などの都合で実施できない時間帯がありますので事前にご確認ください。
	午後1時～5時	○	○	○	○	○	－	
	午後5時～6時30分	－	予 <sub>1</sub>	－	－	－	－	
馬場医院	午後2時～4時30分	○	○	○	○	○	○	希望日の2週間前までに予約が必要 ※土・日・祝祭日は実施していません

※事業などの都合で実施できない時間帯がありますので事前にご確認ください。

問 広野町保健センター ☎0240-27-3040

## 「心の相談会」について

様々な心の問題についてお困りの方、またその家族の方を対象に、臨床心理士による「心の相談会」を実施しています。

日時：5月17日（木）、6月20日（水）

午前10時～正午

場所：保健センター

自分ひとりで悩まず、お気軽にご相談ください。

事前に予約が必要となります。2日前までに、保健センターへご連絡ください。



問 広野町保健センター ☎0240-27-3040

## 医療機関ほか診療日時状況（平成30年4月24日現在）

### ●高野病院

☎0240-27-2901

月曜日 9:00～12:00  
火曜日 9:00～12:00  
水曜日 9:00～12:00  
木曜日 9:00～12:00  
金曜日 9:00～12:00  
土曜日 9:00～12:00

### ●新妻歯科医院

☎0240-27-4020

火曜日 9:30～12:30  
13:30～18:00  
木曜日 9:30～12:30  
13:30～18:00

### ●馬場医院

☎0240-27-2231

月曜日 8:00～12:00  
14:00～18:00  
火曜日 8:00～12:00  
14:00～18:00  
水曜日 8:00～12:00  
14:00～18:00  
木曜日 8:00～12:00  
14:00～18:00  
金曜日 8:00～12:00  
14:00～18:00  
土曜日 8:00～12:00

### ●広野薬局

☎0240-27-2265

月曜日 8:30～18:00  
火曜日 8:30～18:00  
水曜日 8:30～18:00  
木曜日 8:30～18:00  
金曜日 8:30～18:00  
土曜日 8:30～12:00

### ●花ぶさ苑

☎0240-27-1755

面会時間 8:30～17:00

# 「大丈夫 今からでも遅くない。きっと禁煙できます。」

5月31日（木）は、世界禁煙デー 禁煙週間：5月31日から6月6日

「今更禁煙したって」と思うのは、間違いです。

禁煙に手遅れはありません。禁煙直後から、一酸化炭素濃度が正常になり、数日後には体内のニコチンがなくなります。この機会に自分自身のため、大切な人のために挑戦してみませんか！

## ◎まずは、気持ちを楽にもって

- 1 失敗しても大丈夫。失敗経験のある人はゴールに近い。
- 2 「吸わないとストレスが心配」と思うかもしれませんが、「吸わないことが普通になる」良くなっていく経過です。



## ◎スムーズに禁煙するためのコツ

- 1 禁煙開始日を決める。
- 2 吸いたい気持ちの対処方法を練習。吸いたくなったら、深呼吸や水を飲む、歯磨きなど代替りの行動を練習、実践。禁煙補助薬を使うとラクに禁煙できます。



やめたくても、やめられない方には、相双保健福祉事務所健康増進課でも、禁煙窓口（☎0244-26-1138）を設置しています。



## 高齢者肺炎球菌予防接種について

町では、高齢者の肺炎球菌の予防接種を公費で実施しております。

対象となるのは広野町に住所を有する方で、下記のとおりです。

- ①平成30年度に65歳、70歳、75歳、80歳、85歳、90歳、95歳、100歳になる方
- ②60歳以上65歳未満の方で、心臓、腎臓、呼吸器の機能、ヒト免疫不全ウイルスによる免疫の機能に障害を有する方

※すでに23価肺炎球菌ワクチンを接種したことがある方は対象になりません。

※対象の方には、お知らせを個別に郵送しています。

接種期間は平成31年3月31日までです。

福島県内の登録医療機関で行うことができます。接種を希望する医療機関へお問い合わせください。県外で接種を希望される場合は、保健センターまでご連絡ください。

問 広野町保健センター ☎0240-27-3040

## 減塩料理教室に参加してみませんか!?

「血圧が高いですね」と言われたことがある方やお薬を飲んでいる方、「将来、血圧が高くなるのは嫌だ」と思っている方、教室に参加して普段の生活を見直してみませんか？参加は無料です！お気軽にご参加ください。

日 時：6月21日（木）、午前10時～午後1時（8月を除き、毎月開催予定です）

場 所：広野町保健センター 内 容：健康に関する講話、調理実習、個別相談など

持ち物：エプロン、三角布

※電話または保健センター窓口にて、2日前までにお申込みください。

問 広野町保健センター ☎0240-27-3040



## Dr.尾崎と考える 広野町の健康づくり ②



広野町健康づくりアドバイザー 鳥取大学医学部 尾崎 米厚 先生

町では平成30年度に「第二次広野町健康づくり計画」を策定します。  
健康についてみなさんで考え、日本一元気な町を目指しましょう。

### 心疾患の死亡率

2017年に厚生労働省が発表した2015年の心疾患の都道府県別年齢調整死亡率をみると、男は福岡、佐賀、愛知などで低く、千葉、岩手、愛媛などで高く、女は福岡、富山、長野などで低く、愛媛、和歌山、千葉などで高いです。2010年と2015年の年齢調整死亡率を比較すると、全国では男は人口10万人当たり74.2から65.4、女は39.7から34.2と低下しています。年齢調整死亡率とは、高齢者が多い県の死亡率が見かけ上高く見えてしまうことを防ぎ都道府県別の死亡率を対などに比較するために、年齢構成をどの県も同じになるように補正して計算しなおした死亡率のことです。福島県の心疾患の年齢調整死亡率は、男女とも4位（男性79.2、女性41.1）で全国平均よりかなり高い部類に入ります。

### 急性心筋梗塞の死亡率

心疾患の主要な部分である、急性心筋梗塞の年齢調整死亡率をみると、男は熊本、佐賀、秋田などで低く、福島、高知、岡山などで高く、女は秋田、佐賀、熊本などで低く、福島、鳥取、高知などで高いです。2010年と2015年の年齢調整死亡率を比較すると、全国では男は20.4から16.2、女は8.4から6.1と低下しています。

すなわち、2015年の急性心筋梗塞の年齢調整死亡率は、福島県は男女ともワーストワンです。2015年では男性では最も高い福島県（10万人当たり34.7人）と最も低い熊本県（8.6人）で4.03倍、女性では最も高い福島県（15.5人）と最も低い秋田県（3.1人）で5.00倍の格差があります。前回の2010年調査でも、福島県は男女ともワーストワンでしたから、決して原発事故の影響とは言えませんが、急性心筋梗塞を増やす要因が以前より多くあり、さらに震災後悪化したことが心配されます。

## 運動教室（元気アップ教室）のお知らせ

保健センターにて、Jヴィレッジインストラクターによる運動教室を開催します。体脂肪や筋肉量の測定を行い、保健師による健康相談なども行います。健康な身体づくりのために、お気軽にご参加ください。

会場	時間	内容	5月開催日	6月開催日	
保健センター	午前	午前9時30分～ 午前11時	ストレッチ体操	16日（水） 30日（水）	13日（水） 27日（水）
	午後	午後1時30分～ 午後3時	メタボ対策！ 運動で汗をかこう！	24日（木）	7日（木） 21日（木）
	夜間	午後6時30分～ 午後8時	メタボ対策！ 運動で汗をかこう！	22日（火）	5日（火） 19日（火）

持ち物：室内用シューズ、運動しやすい服装、タオル、飲み物など

※参加は無料です！希望の方は、電話または保健センター窓口にて事前にお申込みください。

問 広野町保健センター ☎0240-27-3040





## 美味しく減塩しよう！ ヘルシーメニュー



今回は、3月15日に実施した減塩教室で実際に調理・試食した「親子丼」をご紹介します！

### 親子丼

一般的な親子丼 塩分2.6g ⇒ 減塩だしつゆを使った親子丼 塩分1.6g



減塩のポイント：「だし」は料理の基本！

汁物や煮物をはじめ、だしは料理の味の基本になります。今回使用した「減塩だしつゆ」は、だしを利かせることで美味しさをそのままに塩分をカットしています。調味料だけでなく、漬物や缶詰、カップ麺、インスタントみそ汁なども減塩商品が販売されています。こうした減塩タイプの商品を上手に取り入れて、気軽に減塩してみませんか？

#### 【材料/2人分】

鶏胸肉：120g  
玉ねぎ：1/4個  
えのき：1/3袋 しいたけ：2個  
小松菜：1株 鶏卵：2個  
ヤマキ減塩だしつゆ：50ml  
水：80ml  
三つ葉：4本 ご飯：2人分

#### 【作り方】

①鶏肉は一口大、玉ねぎ・しいたけは薄切り、えのきは食べやすい長さに切り、ほぐしておく。小松菜は2cm長さに切り、葉と茎を分けておく。三つ葉は茎に分け、茎は2cmに切る。②鍋に水と減塩だしつゆを煮立たせ、玉ねぎを煮る。③鶏肉、しいたけ、えのき、小松菜の茎を順に加え、鶏肉に火が通るまで煮る。④小松菜の葉を散らしながら入れ、フタをして1分煮る。溶いた卵を回し入れ、外側の卵が固まるまで中火で煮る。⑤火を止め、三つ葉の茎を散らしフタをする。⑥器に盛り付け、最後に三つ葉の葉を飾る。



### 管理栄養士の

## お弁当チェック



今年度は職員のお昼を毎月紹介します。今回は、健康福祉課のSさんのお弁当です！

～お弁当のメニュー～

サンドイッチ(レタス、ハム、チーズ、たまご)、生野菜(トマト、ピーマン、レタス)、温野菜(ブロッコリー、にんじん、さつまいも)

#### Q&A

Q. 健康のために気を付けていることはありますか？

A. 野菜は温野菜にして、量をたくさん食べるようにしています。



#### ●サンドイッチ(レタス、ハム、チーズ、たまご)

簡単な食材で手軽に作ることができて、野菜も摂れる！お弁当でも大活躍のみんな大好きなサンドイッチ。ですが・・・、塩分には注意が必要です。食パンは8枚切り1枚で0.6gの塩分が含まれています。人気の具材、ハム(1枚：塩分0.3g)やチーズ(1枚：塩分0.5g)にも塩分が。こういった見えない塩分に注意が必要です。1つ1つの塩分は少なくとも、積み重なって摂りすぎているかもしれません。

#### ●生野菜と温野菜、どちらを食べるのが良いの？

生野菜は、加熱によって失われやすいビタミン類を効率よく摂ることが出来ます。温野菜は、カサが減るため一度にたくさんの量の野菜を食べることが出来ます。生野菜・温野菜、それぞれのメリットを活かしつつバランスよく食べるのが良いでしょう。

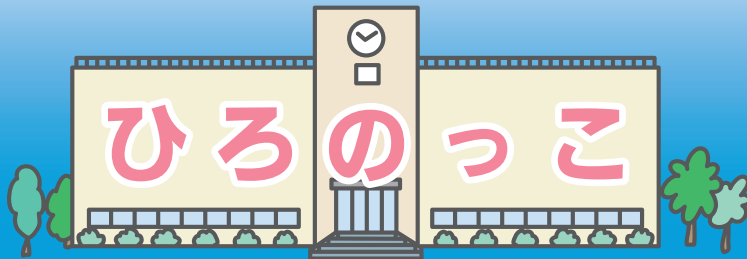
### ☆自分に合ったサイズのお弁当箱を選ぼう

ルールに沿ってお弁当を作ると、カロリーはお弁当箱の容量とほぼ同じになります。自分の活動量に見合った大きさのお弁当箱を選びましょう。

- 大サイズ：容量900ml、エネルギー量約900kcal →活動量の多い男性向き
- 中サイズ：容量650～750ml、エネルギー量約650～750kcal →やや活動的な男女向き
- 小サイズ：容量600ml、エネルギー量約600kcal →活動量の少ない女性向き

※弁当箱のサイズ分けは20-40歳代の平均的な体形の人を想定

- ・ 広野町教育委員会事務局 : ☎0240-27-4166
- ・ 広野中学校 : ☎0240-27-3224
- ・ 広野小学校 : ☎0240-27-2332
- ・ 広野幼稚園 : ☎0240-27-2221
- ・ 広野町保育所 : ☎0240-27-2345
- ・ 広野町児童館 : ☎0240-27-3288



## うまく焼けたよ!!

広野町児童館



←おいしいホットケーキいただきませす

1年生の歓迎会をかねてホットケーキ作りをしました。1年生はみんなで生地を作り焼きました。もちろん、お兄さんたちもお姉さんたちも上手に焼きました。バターとシロップ、クリームをのせておいしそう♪♪『いただきませす』

## 小学校入学式

広野小学校



←初めての学校生活にワクワクドキドキ

4月6日、広野小学校の入学式が同校体育館で行われ、かわいい18人の新入生を迎えることができました。一日もはやく学校生活に慣れ、楽しい学校生活を送ってほしいと思います。

## 青空の下で…

広野町保育所



←みんなで仲良く遊ぼうね

14人でスタートした保育所での生活。1か月が経ち、ここに笑顔が増えてきました。

お友だちや先生と遊ぶのが大好きな子どもたちは、青空の下で元気いっぱい遊んでいます。

## チューリップ咲いたよ♪

広野幼稚園



←満開のチューリップと一緒にハイチーズ

新学期が始まり、暖かい日が続きました。子どもたちの元気な笑顔に園庭のチューリップも嬉しそうに満開です!!今年度は新入園児24人、進級児43人の計67人で一年間元気いっぱい頑張ります☆

### 問

広野町に住所を有し、避難先の私立幼稚園に通園している幼児の平成30年度入園料・保育料の補助制度があります。町民税額(世帯内の合計額)により補助金額を決定します。税額によっては該当しない場合もあります。また、通園先の自治体で補助される場合は、対象となりません。書類などの配布は、通園先の幼稚園を通して行いますので、現在通園している人、途中入園した人および退園した人などは、早めにお知らせください。詳しくは広野幼稚園へお問い合わせください。

問 広野幼稚園  
☎0240-27-2221

### 保育料を助成します

広野町では、原子力災害により避難先市町村の認可保育所および認定こども園内保育所に入所している児童の保護者に対し、申請に基づき保育料の2分の1を助成しています。助成期間は、平成30年4月分から平成31年3月分までです。詳しくは、広野町保育所にお問い合わせください。

### 問

問 広野町保育所  
☎0240-27-2345

### 私立幼稚園就園奨励費補助事業





学校給食に使用する食材については、毎日放射性物質の検査をしています。

### 児童・生徒数

小学校	153人	中学校	66人
幼稚園	67人	保育所	14人
児童館	78人		

H30.4.24 現在

## ふたば未来通信



↑ 新入生を前に式辞を述べる丹野校長

## ふたば未来学園 高等学校入学式

4月9日、ふたば未来学園高等学校の入学式が同校体育館で行われ、4期生となる148人が希望を胸に新生活をスタートさせました。

4期生となる新入生のうち、42人が福島第1原発事故当時、双葉郡に住んでいて、避難生活を経験し、それぞれが古里の復興への思いを抱いて入学してきました。

丹野純一校長が「失敗を恐れず、難しい課題にも果敢に挑戦してほしい」と式辞を述べました。また、遠藤町長をはじめ、ふたば未来学園高校に関わる多くの関係者が来賓として出席し、4期生の入学を祝福しました。新入生を代表して早川優花さんが「古里や社会に貢献できるような人になりたい」と誓いました。

## 広野中学校入学式

### 広野中学校



← 中学校生活が始まった新入生

4月6日、広野中学校の入学式が広野小学校体育館で行われました。新1年生は16人で、全校生徒は66人になりました。上級生から歓迎のことばを受けたあと、新入生代表が誓いのことばを述べました。新入生は、緊張の中にもこれからの中学校生活に対する期待で目を輝かせていました。

## アカデミー通信



← 入学式に臨んだJFAアカデミー第13期生

## 第13期生入校式

平成30年度JFAアカデミー福島13期生の入校式を、4月5日(木)に御殿場高原ホテルで行いました。多くの来賓の方々や保護者、在校生に祝福され、13期生男子16人、女子6人、計22人が入校しました。町からは大和田副町長、松本教育長が出席しました。今後6年間、厳しい環境の中、自分の夢に向かって進んでいきます。

## 被災児童生徒就学援助

平成23年3月11日に広野町に住民登録のあった子どもで、現在も広野町に住所を有し、震災により被災し経済的な理由により小学校・中学校への就学が困難と認められる児童生徒への就学援助(学用品・給食費など)を国の補助を受けて実施しています。

なお、認定については前年の総所得金額と世帯人数により決定します。総所得金額によっては該当しない場合があります。

また、避難先の自治体で補助を受けている場合は、対象となりません。詳しくは広野町教育委員会学校教育課へお問い合わせください。

問 学校教育課

☎ 0240-27-4166





～ 山頂で広野の新緑を満喫しよう ～

# 五社山登山



平成30年5月27日(日)開催

**集合場所** 広野町公民館駐車場 **受付時間** 午前9時から9時30分まで

**募集定員** 先着100名 (小学生は保護者同伴とします。)

**申込方法** 申込書か電話・FAXにて公民館までお申込みください。

**申込締切日** 平成30年5月18日(金)まで

主催：広野町・広野町教育委員会  
 協賛：広野町観光協会  
 お問い合わせ：☎0240-27-3244(広野町公民館)  
 FAX0240-27-2015



あなたの写真が広報ひろのに載っていたら、総務課の窓口でお渡しできます。お気軽にお問い合わせください。

**人口と世帯数** (住民基本台帳人口による) 町内へ戻った人は必ず役場に届け出をしてください。  
平成24年7月9日の住民基本台帳法の改正により外国人住民についても集計しています。

● 町のすがた ●

世帯数 2063世帯(-19)  
 総人口 4820人(-57)  
 (男) 2495人(-36)  
 (女) 2325人(-21)

平成30年3月31日現在

● 人のうごき ●

転入 26人  
 転出 69人  
 出生 1人  
 死亡 5人

平成30年3月の異動

● 現居住者数 ●

町内居住者数 4054人(+25)  
 町内居住世帯数 1869世帯(+18)

平成30年4月24日現在

※現居住者数は届け出をした人の数です。( )内は、前月号との比較

防災行政無線電話応答サービス ☎0240-28-0120 ※本サービスは、通話料のみ有料となります。

Hirono Town Public Information



発行／広野町 編集／総務課政策広報室  
 ☎0240-27-2111

ホームページ <http://www.town.hirono.fukushima.jp>  
 Eメール [soumu@town.hirono.fukushima.jp](mailto:soumu@town.hirono.fukushima.jp)

● 広野町役場

福島県双葉郡広野町大字下北迫字苗代替35  
 ☎0240-27-2111(代)