

東北に春を告げるまち

広報

ひろの

登山で広野の新緑を満喫

— 五社山登山 —

●Contents

まちの話題	2～3	図書室だより	22
二ツ沼ふれあいフェスタ2018	4	水道企業団からのお知らせ	23
広野町駐在所員のご紹介	5	消防署からのお知らせ	24
市町村財政比較分析表（平成28年度）	6～13	広野町内ごみ収集カレンダー	25
まちからのお知らせ	14～19	Jヴィレッジフィットネスジム	26
広野文芸欄	20	保健だより	27～31
A L Tカイルの英語であれこれ	21	ひろのっこ	32～33
		花いっぱい運動のお知らせ	34

No.562

2018.6

「Jヴィレッジ駅」(仮称)の 起工式・安全祈願祭を実施



↑くわ入れをする関係者

5月22日、Jヴィレッジ駅(仮称)の起工式と安全祈願祭が実施されました。双葉地方町村会と福島県、JR東日本の関係者ら約70人が出席し、町村会長の松本幸英楯葉町長、鈴木正晃副知事、JR東日本の奥石逸樹水戸支社長、吉田栄光県議会議長、遠藤智広野町長、横山忠弘福島復興局長、尾関良夫国土交通省東北運輸局長、Jヴィレッジの小野俊介専務がくわ入れをしました。

新駅はサッカーや音楽イベント開催時などに列車が停車する臨時駅となる予定です。

行政区長会議を開催



↑行政区長会議の様子

4月26日、広野町中央体育館で行政区長会議を開催しました。会議では平成30年度の町の重点事業説明が行われたほか、区長から集会所やごみステーションの管理、防犯灯の設置などについての質問や要望があり、これに対して遠藤町長や担当課長がそれぞれ回答しました。

平成30年度各種功労者知事表彰の 受賞報告



↑受賞を報告した根本唯一郎さん(写真右)

5月15日、元広野町土地改良区理事長の根本唯一郎さんが広野町役場を訪れ、平成30年度各種功労者知事表彰の受賞を遠藤町長に報告しました。表彰式は、同日、福島市の杉妻会館で開催され、内堀雅雄福島県知事より賞状と記念品が授与されました。これは永年にわたり、広野町土地改良区理事長などとして農業生産基盤の整備や関係団体の発展、農林水産業の振興発展に尽力したことが評価されたものです。

遠藤町長は、「各種功労者知事表彰の受賞、本当におめでとございます。本町にとっても大変名誉なことです。」とお祝いの言葉を述べました。

広野町復興住宅・ 地域交流の集いが開催



↑挨拶を述べる遠藤町長

5月12日、遠藤町長は下北迫の復興住宅で開催された地域交流の集いに出席し、参加者に挨拶を述べました。

交流会には復興住宅住民(浪江・双葉・大熊・富岡・楡葉)、広野町民、ボランティアなど、関係者約50人が参加し、紙芝居や健康・賠償・介護相談、食事会などをして交流しました。

兵庫県たつの市長を表敬訪問



↑表敬訪問を受ける山本市長（写真左）

5月10日、遠藤町長は兵庫県たつの市の山本実市長を表敬訪問し、童謡誕生100周年を機に童謡によるまちづくりを行う自治体として共に協力することで童謡100周年を盛り上げ、童謡文化の更なる発展とふるさとの歌を次世代に継承していくことを約束しました。

同市からは、日本を代表する多くの詩人、作曲家とともに多数の童謡が誕生しており、全国でもいち早く童謡のまち宣言を行い、童謡によるまちづくりを行っています。

第7回広野町復興祈念 パークゴルフ大会を開催



↑吉野復興大臣と記念撮影

5月20日、第7回広野町復興祈念パークゴルフ大会が広野町二ツ沼総合公園パークゴルフ場で開催され、町内外から約170人が出場しました。

開会式では坂本紀一広野町パークゴルフ協会会長があいさつをし、遠藤智広野町長は「双葉地方の復興再生に全力をつくし、力強く前進していきます。」とあいさつを述べました。また、来賓の吉野正芳復興大臣は祝辞で「双葉郡はもとより、福島県の復興創生へみみなで頑張ろう。」と力強い言葉を述べました。

その後、吉野大臣は遠藤町長、大和田副町長、松本教育長とともに、参加者との交流、被災地の復興について語りながら、みかんコースの1番ホールから9番ホールまでプレーを楽しみました。

広野町商工会と連携協力協定を締結



↑締結式の様子

5月8日、町と広野町商工会は、広野駅東側開発整備事業区域内に新しく商工会館を建設し、事業者の生業や再建等の支援、働く場の創出や買い物をする場など、町の機能を早期に回復させるための連携・協力に関する基本協定を締結しました。

締結式では、広野町商工会の黒田政徳会長と遠藤町長が協定書に署名し、商工業の発展に向けて連携を深めました。

広野町安心・安全ネットワーク会議 表彰



↑感謝状を受けた中野副会長（写真後列右端）

4月27日、双葉警察署において、広野町安心・安全ネットワーク会議が双葉署管内交通死亡事故ゼロ1年達成に伴う表彰を受けました。これは、広野町安心・安全ネットワーク会議が町内の国道などにおいて、立哨活動など交通事故防止活動により交通死亡事故発生の抑止に貢献したことに對して表彰されたものです。

表彰では、中野政仁副会長が遠藤智会長の代理で表彰を受けました。



ニッ沼総合公園ふれあいフェスタ2018開催

5月3日、ニッ沼総合公園ふれあいフェスタ2018を開催しました。

毎年春の恒例イベントで東日本大震災後は再開して4回目となりました。ステージイベントでは、クラブスチアリーダーズ、ダンススクール「BOUNDLESS」によるパフォーマンス、戦隊ヒーローショーやO×クイズ大会などを行い、会場を盛り上げました。
当日はあいにくの雨でしたが、多くの町民らが訪れ、家族や友人らと楽しんでいました。



クラブスチアリーダーズ
パフォーマンス



ダンススクール BOUNDLESS
パフォーマンス



町長あいさつ



怪盗戦隊ルパンレンジャー VS
警察戦隊パトレンジャーショー



バルーンアーティストによる
風船のプレゼント



O×クイズ大会



出店エリア

広野駐在所員のご紹介

4月の福島県警察の人事異動により広野駐在所に新しい警察官が着任されました。広野町の安心・安全を守る2人の警察官に、自己紹介をしていただきました。



たかはし まこと
高橋 誠

Q前任地 伊達警察署

Q出身地 二本松市

Q趣味・特技

将棋、天体観測、釣り、卓球、サッカー、読書など

Q好きな言葉

雨にも負けず

Q広野町の印象

- ・住民の皆さんも日差しも「アタタカイ」
- ・復興が進んでいる

Q町民の皆さんへ

皆さん初めまして。今年度から広野町駐在所に家族で住み込みで勤務することになりました。

広野町駐在所に着任して考

えている目標は「広野町民の安全・安心を守る」の1点のみであります。その目標を達成するために、防犯・交通安全の活動、住民の方々が不安に感じることの相談等を各種行事やパトロール、巡回連絡などの街頭活動をとおして現在勤務しているところです。

私も早く広野町に馴染むために毎日、「地図」や「広野町アプリ」を見て勉強しているところですが、まだ着任して日が浅いため、皆さんのご理解ご協力をいただければ幸いです。どうぞよろしくお願ひします。



よしだ たくみ
吉田 卓視

Q前任地 田村警察署

Q出身地 いわき市

Q趣味・特技

趣味：サッカー観戦、読書
特技：フットサル

Q好きな言葉

為せば成る

Q広野町の印象

- ・住民の皆さんが温かい
- ・復興が進んでいる

Q町民の皆さんへ

町民の皆さんが、私達警察に求めているのは、治安を良くしてもらいたい、治安が悪くならないように対応して

ほしいという部分が大きいと思います。

広野町の治安を今より少しでも良くするには、どうすればよいか、それを念頭に置き、広野駐在所の勤務員として、職務に従事していきたいと考えております。

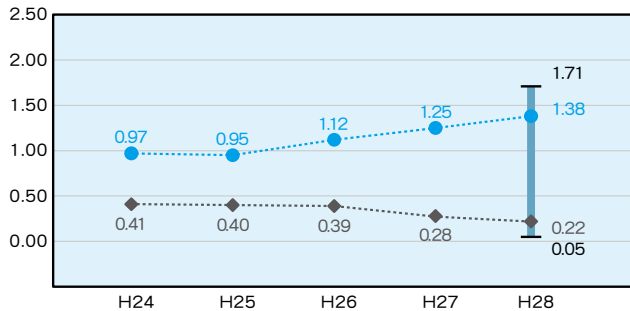
若輩者ゆえ、至らないところが多くあるかと思いますが、町民の皆さんの「安心・安全」を護れるように、一生懸命頑張ります。よろしくお願ひ致します。

市町村財政比較分析表

平成28年度*普通会計決算

財 政 力

財政力指数 [1.38]



H28 類似団体内順位 2/64
 全国平均 0.50
 福島県平均 0.46

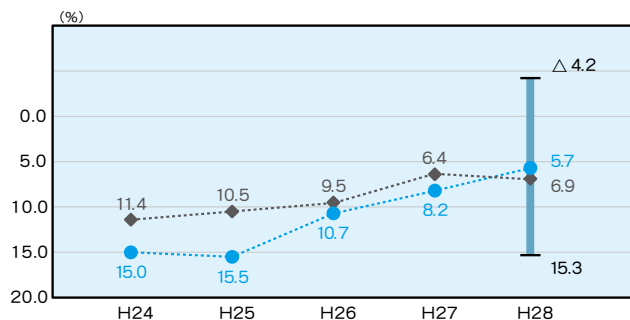
福島県広野町

- 人 口 5033人 (H29.1.1現在)
- 面 積 58.69km² (H29.1.1時点公表値)
- 標準財政規模 30億6313万4千円
- 歳入総額 132億1232万0千円
- 歳出総額 117億9496万4千円
- 実質収支 12億2338万1千円

● 広野町の値 ◆ 類似団体内平均値
 I 類似団体内の最大値および最小値

公債費負担の状況

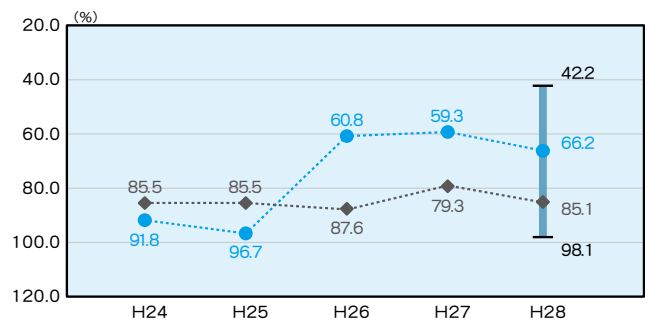
実質公債費比率 [5.7%]



H28 類似団体内順位 27/64
 全国平均 6.9
 福島県平均 7.1

財政構造の弾力性

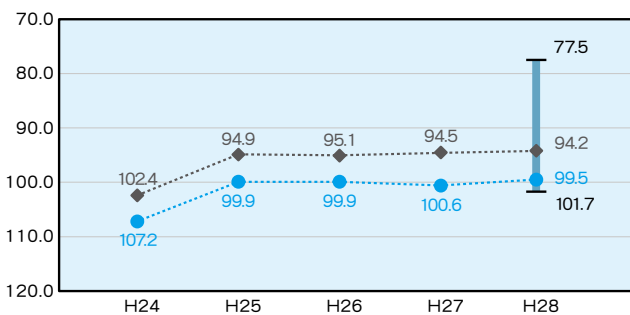
経常収支比率 [66.2%]



H28 類似団体内順位 2/64
 全国平均 92.5
 福島県平均 87.5

給与水準 (国との比較)

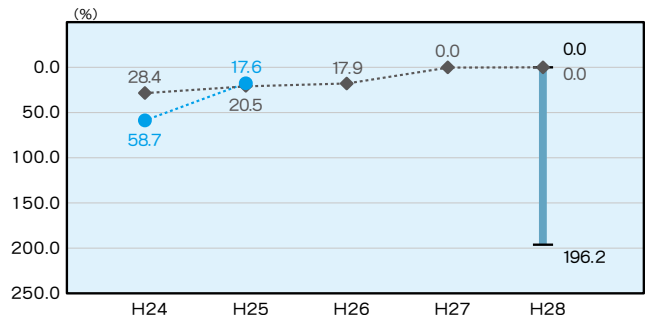
ラスパイレス指数 [99.5]



H28 類似団体内順位 57/64
 全国平均 99.1
 福島県平均 96.4

将来負担の状況

将来負担比率 [-%]

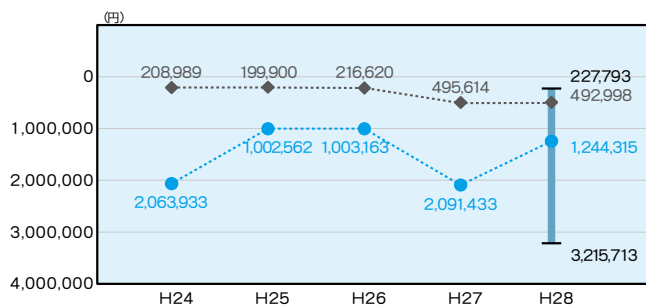


H28 類似団体内順位 1/64
 全国平均 34.5
 福島県平均 0.0

*普通会計 … 一般会計と特別会計（国民健康保険事業や下水道事業など受益者負担のある事業会計）とを併せたものの呼称。

人件費・物件費などの状況

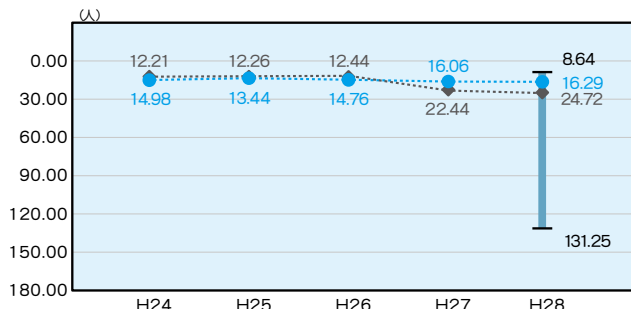
人口1人当たり人件費・物件費等決算額 [1,244,315円]



H28 類似団体内順位 57/64
全国平均 123, 135
福島県平均 266, 603

定員管理の状況

人口千人当たり職員数 [16.29人]



H28 類似団体内順位 11/64
全国平均 7.90
福島県平均 7.77

分析欄

財政力指数

大規模償却資産に係る固定資産税が減少し、単年度の財政力指数は下がったが、平成26年度に広野火力発電所6号機に係る固定資産税大規模償却資産分が大幅に増収したことにより、3ヶ年平均の指数は前年よりも上昇している。大規模償却資産については、今後も大きく減少する見込みがあり、指数については段階的に下降する見込みにある。現在、東日本大震災および原発事故からの復旧・復興に多額の資金が必要となっていることから、復興計画に沿った施策を重点的に執行しつつ、行政の効率化に努めることにより、財政の健全化を図っていく。

経常収支比率

大規模償却資産に係る固定資産税および町民税が大幅に減少したことにより、経常的な一般財源収入の総額が前年比9.5%減少したことに加え、補助費などの増加などによる経常経費の一般財源が増加したことにより、指数は前年比6.9ポイント比率が増加した。今後、固定資産税は毎年大きく減少することが予想され、比率は大きく増加することが見込まれるが、すべての事務事業の優先度を厳しく点検し、優先度の低い事業については、計画的に廃止・縮小を進め、経常経費の削減に努める。

ラスパイレス指数

福島県人事委員会勧告に基づき給与改正を実施した。定員に含む任期付職員の採用などにより1.1ポイント低下した。

ラスパイレス指数が類似団体の平均を上回る要因の一つには、国家公務員の職員構成と比較する職員数が少なく、経験年数の区分による平均給料月額の変動が大きいことが考えられる。

実質公債費比率

実質公債費比率は、標準税収入額が広野火力発電所に係る固定資産税などの減少などにより減少したが、公営企業に要する経費の財源とする地方債の償還の財源に充てたと認められる繰入金について、下水道事業特別会計に係る繰入基準額が減少したことなどにより、単年度比率が前年比

1.1ポイント、3ヶ年平均で2.5ポイント減となっている。今後は、固定資産税の減少に伴い、復興関連のための新規地方債の借入により元利償還金の額の上昇が予想され、実質的には11~13%台で推移する見込みであるが、事業の緊急性・必要性を的確に見極め、起債に大きく頼ることのない財政運営に努める。

将来負担比率

将来負担比率については、固定資産税が減収したことにより標準財政規模が縮小したが、新規の地方債よりも償還した地方債元金が多かったために地方債現在高が減少したことに加え、震災による住宅使用料の減免を一部終了したことにより、地方債の償還に充当可能な特定財源が増加したことなどにより、前年と同様に将来負担額よりも充当可能財源が上回る結果となった。今後、復旧・復興事業の推進に伴う基金の取り崩しによる比率の上昇が見込まれるため、新規事業の実施については地方債借入の抑制など総点検を図り、財政健全化に努める。

人口千人当たり職員数

人口千人当たり職員数が前年度より増加している要因として、東日本大震災および原子力発電所事故からの復旧・復興に対応するため、定員に含む任期付職員を増員したことがあげられる。なお、現在も地方公共団体から人的支援を受けている状況にあり、定員管理としての職員採用抑制は難しい状況にある。

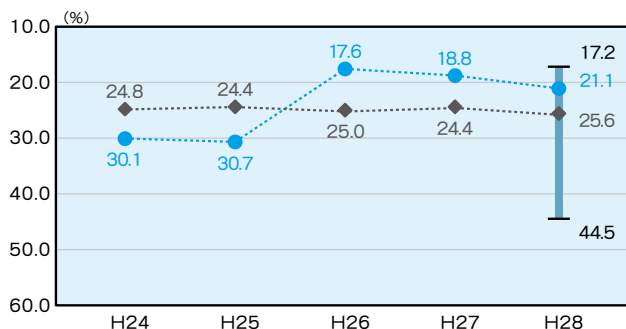
人口1人当たり人件費・物件費など決算額

人口1人当たり人件費・物件費など決算額が、類似団体に比べ大きく上回っているのは、昨年同様、原発事故に伴う除染対策事業が主な要因となっている。当該事業費は前年比49億2千万円減少しており1人当たりの決算額が大きく減少している。これらの特殊要因を除いた決算額が類似団体を上回ることのないよう、事業の選別化・行政コストの削減を図り、財政の健全化に努める。

歳出比較分析表

平成28年度普通会計決算

人件費

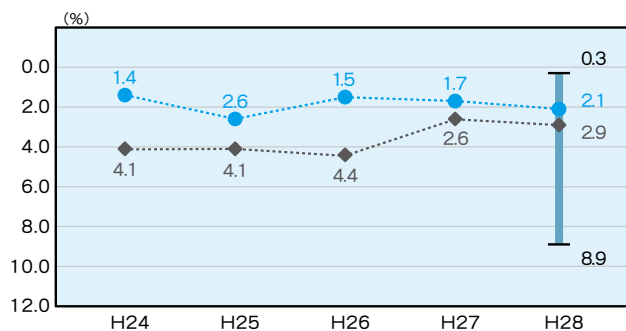


H28 類似団体内順位 12/64
 全国平均 23.7
 福島県平均 23.0

経常収支比率の分析

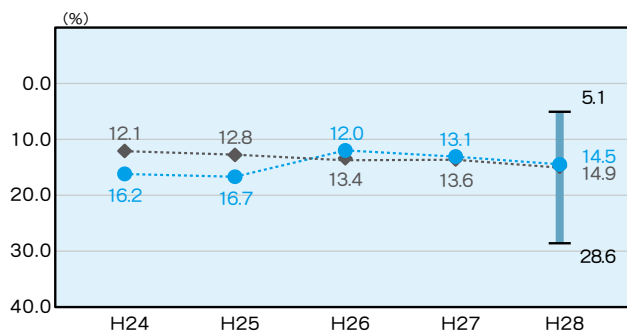
● 広野町の値 ◆ 類似団体内平均値
 ┆ 類似団体内の最大値および最小値

扶助費



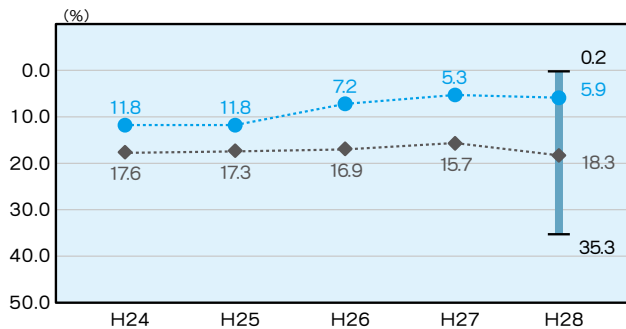
H28 類似団体内順位 28/64
 全国平均 12.4
 福島県平均 7.8

物件費



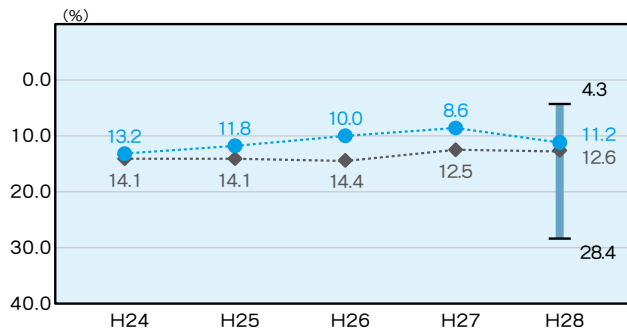
H28 類似団体内順位 29/64
 全国平均 14.8
 福島県平均 15.8

公債費



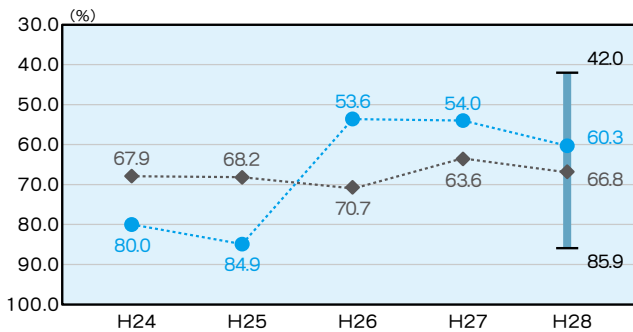
H28 類似団体内順位 3/64
 全国平均 17.7
 福島県平均 15.3

補助費など



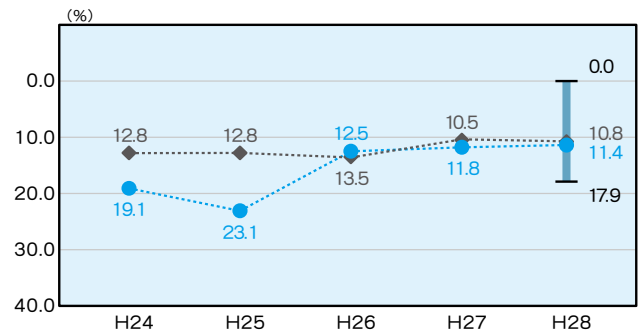
H28 類似団体内順位 27/64
 全国平均 10.4
 福島県平均 11.5

公債費以外



H28	類似団体内順位	12/64
	全国平均	74.8
	福島県平均	72.2

その他



H28	類似団体内順位	33/64
	全国平均	13.5
	福島県平均	14.1

分析欄

人件費

人件費に係る経常収支比率は、経常的一般財源収入が9.5%減少したことに加え、職員給の増加により前年比2.3ポイントの増となっている。今後は、全国から人的支援を受けている状況において、職員数を削減することが難しい状況にあること、固定資産税が毎年減収していくことにより比率の増が見込まれるが、給与・手当水準の見直しなどにより比率の増加の抑制に努める。

扶助費

扶助費に係る経常収支比率は、臨時福祉給付金事業などの増加により前年比0.4ポイントの増となっている。今後の経常的収入の減により比率の上昇は見込まれるが、制度の見直しなどを行い比率の上昇を抑えるように努める。

公債費

公債費に係る経常収支比率については、経常的一般財源収入が減少したことにより前年比0.6ポイント上昇した。今後、復旧・復興に向けて新規事業が展開される中、新規地方債の発行については、事業の重要性を十分に見極めながら慎重に検討し、比率の上昇を極力抑えるように努める。

物件費

物件費に係る経常収支比率については、経常的一般財源収入が減少したことにより、前年比1.4ポイントの上昇となった。今後、震災後に整備した施設の維持管理経費の増加により比率の上昇が見込まれるが、施設の維持管理に係る指定管理者制度の継続などによる行政経費のコスト削減、事務事業の見直し、選別化により経費の削減を図る。

補助費など

補助費に係る経常収支比率については、経常経費に係る一般財源額が19.0%増加したことにより前年比2.6ポイント上昇した。この要因は、消防費負担金が大幅に増加したことによる。今後は、補助金交付に係る明確な基準を設けて、不適当な補助金については見直しを図り、比率の上昇を抑えるよう努める。

公債費以外

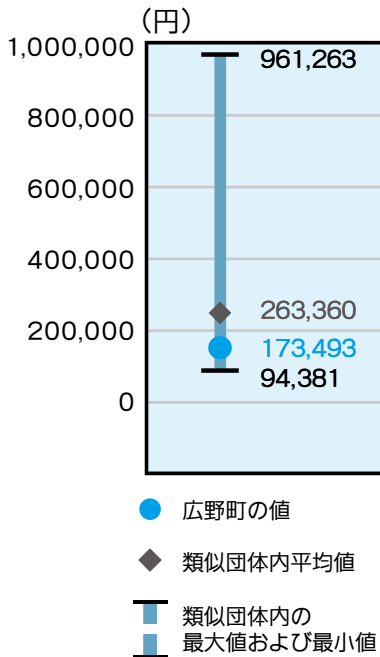
公債費以外の経常収支比率については、経常的一般財源収入が9.5%減少したことに加え、人件費や補助費などに係る経常的経費が増加したことにより前年比6.3ポイント上昇した。今後は、税収が毎年減少することに加え、復旧・復興が進むことによって経常収支比率は悪化することが予想される。事業の選別化・効率化による歳出の削減に努めるとともに税収の確保に努め、財政の健全化を図る。

その他

その他に係る経常収支比率については、経常的一般財源収入が大幅に減少したが、維持補修費、操出金ともに経常的経費が減少したことにより、前年比0.4ポイント低下した。国民健康保険、介護保険および後期高齢者医療特別会計への操出金については、医療費などの増加に伴い比率の上昇が見込まれるため、被保険者に対する健康管理など予防措置の周知・啓蒙を図り、操出金の抑制に努める。

人件費および人件費に準ずる費用の分析

人口1人当たり決算額



人件費および人件費に準ずる費用

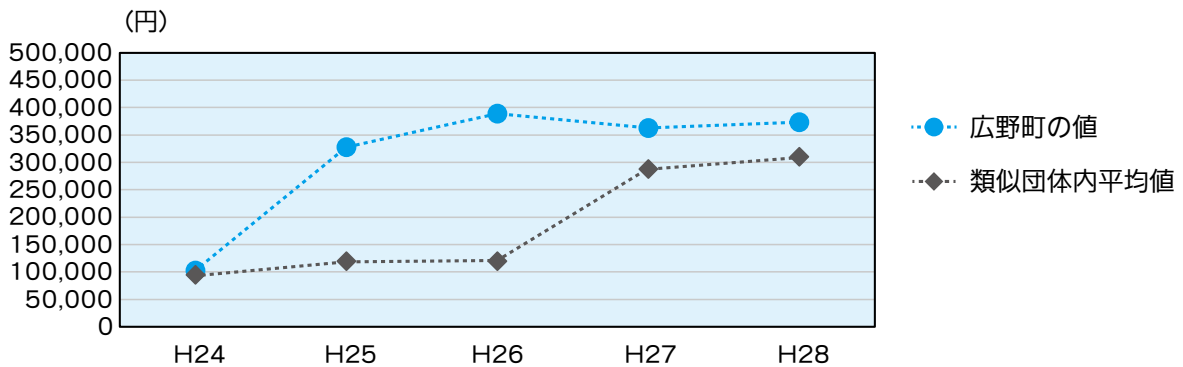
	広島町の決算額 (千円)	人口1人当たり決算額		
		広島町 (円)	類似団体平均 (円)	対比 (%)
人件費	698,335	138,751	214,828	▲ 35.4
賃金 (物件費)	45,748	9,090	28,178	▲ 67.7
一部事務組合負担金 (補助費など)	113,409	22,533	24,639	▲ 8.5
公営企業 (法適) などに対する繰出し (補助費など)	-	-	3,805	-
公営企業 (法適) などに対する繰出し (投資および出資金・貸付金)	-	-	-	-
公営企業 (法非適) などに対する繰出し (繰出金)	64,398	12,795	8,783	45.7
事業費支弁に係る職員の人件費 (投資的経費)	25,900	5,146	4,830	6.5
▲退職金	▲ 74,598	▲ 14,822	▲ 21,703	▲ 31.7
合計	873,192	173,493	263,360	▲ 34.1

参考

	広島町	類似団体平均	対比(差引)
人口1,000人当たり職員数 (人)	16.29	24.72	▲ 8.43
ラスパイレス指数	99.5	94.2	5.3

普通建設事業費の分析

人口1人当たり決算額の推移

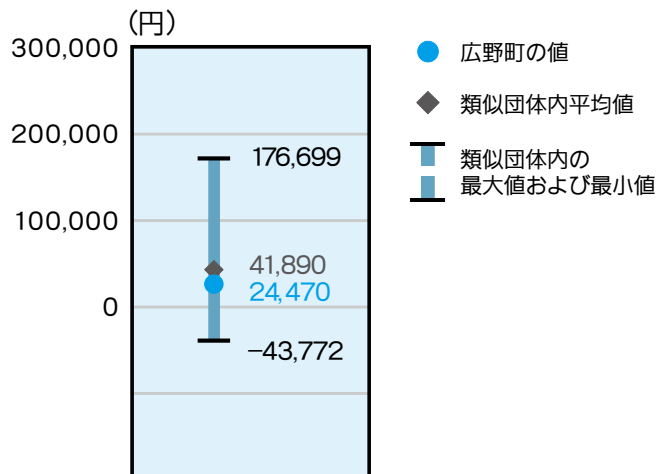


普通建設事業費

	広島町の決算額 (千円)	人口1人当たり決算額				
		広島町 (円)	増減率 (%) (A)	類似団体平均 (円)	増減率 (%) (B)	(A)-(B)
H24	534,164	102,566	141.0	94,828	3.1	137.9
うち単独分	143,263	27,508	123.6	55,133	4.9	118.7
H25	1,706,800	327,790	219.6	119,674	26.2	193.4
うち単独分	210,452	40,417	46.9	57,803	4.8	42.1
H26	2,002,615	389,008	18.7	119,685	0.0	18.7
うち単独分	497,576	96,654	139.1	68,464	18.4	120.7
H27	1,852,348	362,708	▲ 6.8	287,914	140.6	▲ 147.4
うち単独分	1,189,721	232,959	141.0	146,531	114.0	27.0
H28	1,878,995	373,335	2.9	310,300	7.8	▲ 4.9
うち単独分	519,647	103,248	▲ 55.7	157,576	7.5	▲ 63.2
過去5年間平均	1,594,984	311,081	75.1	186,480	35.5	39.6
うち単独分	512,132	100,157	79.0	97,101	29.9	49.1

公債費および公債費に準ずる費用の分析

人口1人当たり決算額



公債費および公債費に準ずる費用 (実質公債費比率の構成要素)

	広野町の決算額 (千円)	人口1人当たり決算額		
		広野町 (円)	類似団体平均 (円)	対比 (%)
元利償還金の額 (繰上償還額などを除く)	189,609	37,673	146,462	▲ 74.3
積立不足額を考慮して算定した額	-	-	66	-
満期一括償還地方債の一年当たりの元金償還金に相当するもの (年度割相当額)	-	-	56	-
公営企業に要する経費の財源とする地方債の償還の財源に充てたと認められる繰入金	136,269	27,075	28,990	▲ 6.6
一部事務組合等の起こした地方債に充てたと認められる補助金 または負担金	46,314	9,202	3,973	131.6
公債費に準ずる債務負担行為に係るもの	-	-	2,172	-
一時借入金利子 (同一団体における会計間の現金運用に係る利子は除く)	-	-	44	-
▲特定財源の額	▲ 10,425	▲ 2,071	▲ 6,849	▲ 69.8
▲地方債に係る元利償還金および準元利償還金に要する経費として 普通交付税の額の算定に用いる基準財政需要額に算入された額	▲ 238,610	▲ 47,409	▲ 133,024	▲ 64.4
合 計	123,157	24,470	41,890	▲ 41.6

※平成29年度中に市町村合併した団体で、合併前の団体ごとの決算に基づく実質公債費比率を算出していない団体については、グラフを表記しない。

経常収支比率：経常的経費に経常一般財源のうちどれだけの割合の額が充当されたかを示す比率です。70～80%が標準的とされており、80%を著しく超える団体は財政構造の硬直化が進んでいるといわれています。

公債費比率：標準財政規模に対する公債費の一般財源所要額の比率です。

財政力指数：普通交付税の算定に用いる基準財政収入額を基準財政需要額で除して得た数値。指数が1以上の団体は、極めて財政力の強い団体といわれています。

標準財政規模：標準的行政活動を行うために必要な経常的な一般財源の総量を示すものです。

公債費：借入金（町債）の返済に使われるお金

公会計指標分析・財政指標組合せ分析表

平成28年度普通会計決算

有形固定資産減価償却率

有形固定資産減価償却率 [52.1%]

H28	類似団体内順位	7/9
	全国平均	57.2
	福島県平均	49.5

債務償還可能年数

債務償還可能年数 [-]

H28	類似団体内順位	-/-
	全国平均	13.5
	福島県平均	0.0

分析欄

有形固定資産減価償却率

有形固定資産減価償却率は、類似団体より低い水準にあるが、平成27年度と比較して大幅に上昇している。これは、固定資産台帳を平成28年度より整備を開始したところであるが、施設の把握漏れ、類型誤りを整理したためである。震災の影響もあり公共施設などの個別施設計画が未策定となっているものも多いため、今後は各施設の老朽化状況の調査を行い、施設ごとの使用可能年数を見積もって個別施設計画を策定し、施設の維持管理を適切に進めていく。

将来負担比率および有形固定資産減価償却率の組合せ

平成26年度の広野火力発電所6号機に係る固定資産税大規模償却資産分が大幅に増収したことにより、地方債の残高などの将来負担よりも基金などの残高が多いため将来負担比率が「-」となっている。一方では、有形固定

資産減価償却率全体では類似団体内平均よりは低いものの、学校施設、幼稚園・保育所、児童館、福祉施設などについては類似団体平均よりも高くなっている。公共施設総合管理計画に基づき、今後老朽化対策に積極的に取り組んでいく。

将来負担比率および実質公債費比率の組合せ

将来負担比率、実質公債費比率ともに類似団体と比較して低い水準にあるが、これは平成26年度に固定資産税大規模償却資産分の大幅な増収により、地方債の新規発行を抑制できたためである。固定資産税は、今後毎年大きく減収することが見込まれる上に、老朽化している施設の更新、改修費用を要することから各比率の悪化は予想されるが、個別施設計画を策定し、計画的な施設管理を行い、公債費の適正化に努める。

将来負担比率および有形固定資産減価償却率の組合せによる分析

将来負担比率と有形固定資産減価償却率の推移

(参考)

		H24	H25	H26	H27	H28
広野町	将来負担比率				-	-
	有形固定資産減価償却率				41.0	52.1
類似団体内平均値	将来負担比率				0.0	0.0
	有形固定資産減価償却率				57.1	53.2

将来負担比率および実質公債費比率の組合せによる分析

将来負担比率と実質公債費比率の推移

(参考)

		H24	H25	H26	H27	H28
広野町	将来負担比率	58.7	17.6	-	-	-
	実質公債費比率	15.0	15.5	10.7	8.2	5.7
類似団体内平均値	将来負担比率	28.4	20.5	17.9	0.0	0.0
	実質公債費比率	11.4	10.5	9.5	6.4	6.9

施設類型別ストック情報分析表

平成28年度普通会計決算

【道路】 有形固定資産減価償却率	【道路】 一人当たり延長	【認定こども園・幼稚園・保育所】 有形固定資産減価償却率	【認定こども園・幼稚園・保育所】 一人当たり面積
H28 類似団体内順位 5/9 広野町 55.4 全国平均 78.8 福島県平均 40.2	H28 類似団体内順位 8/9 広野町 15,304 全国平均 6,984 福島県平均 31,170	H28 類似団体内順位 1/7 広野町 99.6 全国平均 49.4 福島県平均 60.4	H28 類似団体内順位 5/7 広野町 0.310 全国平均 0.080 福島県平均 0.232
【橋りょう・トンネル】 有形固定資産減価償却率	【橋りょう・トンネル】 一人当たり有形固定資産(償却資産)額	【学校施設】 有形固定資産減価償却率	【学校施設】 一人当たり面積
H28 類似団体内順位 9/9 広野町 19.7 全国平均 54.0 福島県平均 55.0	H28 類似団体内順位 7/9 広野町 352,685 全国平均 2,483,541 福島県平均 226,947	H28 類似団体内順位 2/9 広野町 73.2 全国平均 62.7 福島県平均 53.3	H28 類似団体内順位 7/9 広野町 2,240 全国平均 1,272 福島県平均 2,361
【公営住宅】 有形固定資産減価償却率	【公営住宅】 一人当たり面積	【児童館】 有形固定資産減価償却率	【児童館】 一人当たり面積
H28 類似団体内順位 9/9 広野町 40.6 全国平均 59.2 福島県平均 65.8	H28 類似団体内順位 3/9 広野町 2,924 全国平均 5,991 福島県平均 1,353	H28 類似団体内順位 1/3 広野町 87.4 全国平均 54.5 福島県平均 76.1	H28 類似団体内順位 1/3 広野町 0.113 全国平均 0.019 福島県平均 0.026
【港湾・漁港】 有形固定資産減価償却率	【港湾・漁港】 一人当たり有形固定資産(償却資産)額	【公民館】 有形固定資産減価償却率	【公民館】 一人当たり面積
H28 類似団体内順位 -/- 広野町 該当数値なし 全国平均 62.0 福島県平均 0.0	H28 類似団体内順位 -/- 広野町 該当数値なし 全国平均 70,007 福島県平均 0	H28 類似団体内順位 4/7 広野町 53.2 全国平均 55.5 福島県平均 79.5	H28 類似団体内順位 7/7 広野町 0.175 全国平均 0.089 福島県平均 0.290

分析欄

施設情報

類似団体と比較して特に有形固定資産減価償却率が高くなって
いる施設は、幼稚園・保育所、学校施設であり、特に低くなって
いる施設は、橋りょう・トンネル、公営住宅である。幼稚園・保
育所については、幼稚園が有形固定資産減価償却率90.3%、保育
所が100%となっている。施設の老朽化に加え、東日本大震災に

より施設への被害がでており、併せて子育て環境整備のため平成
31年4月の開園を目指し、平成29年度より認定こども園の建設
を開始している。学校施設については、小学校が72.4%、中学校
が74.0%となっており、特に中学校校舎については、耐震補強工
事をおこなってはいるものの昭和46年3月に竣工した施設であ
り、今後は個別施設計画を作成し老朽化対策に取り組んでいく。

【図書館】 有形固定資産減価償却率	【図書館】 一人当たり面積	【一般廃棄物処理施設】 有形固定資産減価償却率	【一般廃棄物処理施設】 一人当たり有形固定資産(償却資産)額
H28 類似団体内順位 -/- 広野町 該当数値なし 全国平均 43.0 福島県平均 41.1	H28 類似団体内順位 -/- 広野町 該当数値なし 全国平均 0.031 福島県平均 0.048	H28 類似団体内順位 -/- 広野町 該当数値なし 全国平均 60.4 福島県平均 91.8	H28 類似団体内順位 -/- 広野町 該当数値なし 全国平均 67,670 福島県平均 14,963
【体育館・プール】 有形固定資産減価償却率	【体育館・プール】 一人当たり面積	【保健センター・保健所】 有形固定資産減価償却率	【保健センター・保健所】 一人当たり面積
H28 類似団体内順位 6/8 広野町 51.9 全国平均 50.5 福島県平均 48.2	H28 類似団体内順位 2/8 広野町 1,254 全国平均 0.115 福島県平均 0.532	H28 類似団体内順位 4/7 広野町 44.6 全国平均 43.2 福島県平均 39.7	H28 類似団体内順位 7/7 広野町 0.166 全国平均 0.025 福島県平均 0.133
【福祉施設】 有形固定資産減価償却率	【福祉施設】 一人当たり面積	【消防施設】 有形固定資産減価償却率	【消防施設】 一人当たり面積
H28 類似団体内順位 1/5 広野町 61.3 全国平均 48.1 福島県平均 54.2	H28 類似団体内順位 4/5 広野町 0.247 全国平均 0.066 福島県平均 0.186	H28 類似団体内順位 3/7 広野町 64.4 全国平均 53.7 福島県平均 75.0	H28 類似団体内順位 5/7 広野町 0.140 全国平均 0.049 福島県平均 0.117
【市民会館】 有形固定資産減価償却率	【市民会館】 一人当たり面積	【庁舎】 有形固定資産減価償却率	【庁舎】 一人当たり面積
H28 類似団体内順位 -/- 広野町 該当数値なし 全国平均 50.5 福島県平均 46.9	H28 類似団体内順位 -/- 広野町 該当数値なし 全国平均 0.087 福島県平均 0.158	H28 類似団体内順位 5/9 広野町 66.9 全国平均 55.2 福島県平均 44.1	H28 類似団体内順位 3/9 広野町 1.121 全国平均 0.153 福島県平均 0.392

分析欄

施設情報

震災後に新たに整備した施設や大規模改修を行った施設に係る類型
については類似団体の平均を下回っているものの、ほとんどの類型に
おいて類似団体平均を上回っている。

体育館・プールについては、平成27年度の集計で含めていたサッ
カー支援センター(924,106千円)を平成28年度で除外したこと

より大幅に減価償却率が上昇したものの、平成27年度に老朽化して
いた体育館を大規模改修したために有形固定資産減価償却率は類似団
体平均を下回っている。庁舎、福祉施設、保健センター・保健所につ
いては、類型団体と比較して有形固定資産減価償却率が高くなって
いる。施設の建築年度が古いいため、電気設備や衛生設備の故障が増加傾
向に有ることから、個別計画を策定し施設の維持に取り組んでいく。

大学卒・資格免許職 広野町職員を募集しています

●採用予定日

平成31年度採用職員：平成31年4月1日

●職 種

大 学 卒：①行政、②建築
資格免許職：③保育士

●採用予定人員

①～②：若干名 ③：若干名

●受験資格

- ①～②：平成4年4月2日から平成9年4月1日までに生まれた人で、4年制大学以上を卒業した人または平成31年3月までに卒業見込みの人
- ③：平成6年4月2日から平成11年4月1日までに生まれた人で、保育士資格と幼稚園教諭免許の両方を持つ人または平成31年3月までに取得見込みの人。学歴不問／欠格事由は「広野町職員採用候補者試験のお知らせ（募集要項）」で確認してください。

●試験方法

第1次試験は教養試験（筆記）、専門試験（筆記）と事務適性検査・一般性格診断検査・職場適応性検査。

第2次試験は第1次試験合格者に対して個別面接と小論文による試験

●第1次試験の期日

平成30年7月22日（日）

●第1次試験の場所

①～③：福島大学（福島市金谷川1番地）

●申し込み方法

申込用紙を平成30年6月22日（金）までに直接（開庁日時内）または郵送（平成30年6月22日の郵便局の消印があるものまで）で広野町総務課庶務係（〒979-0402 福島県双葉郡広野町大字下北迫字苗代替35番地）へ。

募集要項と申込用紙は総務課窓口か郵送請求（120円切手を貼った返信用封筒（角型2号。職種と「申込用紙請求」の文言を朱書きすること）同封）で入手可能。

問 総務課 庶務係 ☎0240-27-2111

児童手当・特例給付現況届について

児童手当・特例給付現況届（現況届）は、現在児童手当または児童手当特例給付を受けている方が、引き続き受給を希望される場合に必要な届け出です。

対象者の方には現況届を5月末にお送りしておりますので、必要事項を記載のうえ、必要な書類を添えて平成30年6月29日（金）までに、こども家庭課まで提出してください。

なお、提出が遅れますと、手当の支給が遅れる場合がありますのでご注意ください。

また、平成29年1月から12月までの所得が未申告の方は、広野町役場町民税務課において、所得の申告をお願いします。

●現況届提出先

広野町こども家庭課（郵送による提出も可）

●提出書類

現況届、保険証の写し、所得証明書、住民票など
※提出書類などの詳細につきましては、現況届に同封されている通知文をご覧ください。

問 こども家庭課 こども家庭係 ☎0240-27-2115

みかんカフェの開催について

- 開催日時 7月2日(月) 午前9時～午前11時
- 会場 ひろのてらす(イオン広野店内)
- 参加費 無料
- 参加申込 お電話にて受付
- 内容 認知症についての勉強会、悩みごと相談、茶話会などを予定しています。

- 問 広野町地域包括支援センター
☎0240-27-1885
健康福祉課 保険年金係
☎0240-27-2113
(受付時間)
平日 午前8時30分～午後5時

みかん
カフェ



認知症について悩んでいる方、
知識を深めたい方などの
交流の場として開催します。
どなたでもお気軽にご参加ください。



のぼりが目印→

広野町金婚祝について

平成30年中に金婚を迎えられるご夫婦(昭和43年に結婚されたご夫婦)は、金婚祝にお申込みください。詳しくは健康福祉課へお問い合わせください。

- 対象者 町内に住所を有し、平成30年12月31日までに婚姻50年を迎えるご夫婦および既に資格を得ながらまだ記念品を受けていないご夫婦。

- 申込期限 平成30年7月10日(火)
- 申込方法 広野町役場健康福祉課(③窓口)に申請書類がありますので申込をお願いいたします。

※広野町に本籍があるご夫婦は申込書のみ提出をお願いいたします。

- 問 健康福祉課 保健福祉係 ☎0240-27-2113

太陽光発電補助制度のご案内

広野町および福島県では、太陽光発電システムなどを設置した方を対象に、補助金を交付しています。

- 広野町
 - ・補助額
 - 太陽光発電システム(住宅用)
1kWあたり6万円(4kWまで、上限24万円)
 - 太陽光発電システム(事業所等用)
1kWあたり10万円(10kWまで、上限100万円)
 - 太陽熱高度利用システム
1台あたりの設置費に100分の10を乗じた額(上限6万円)
 - 太陽熱利用温水器システム
1台あたりの設置費に100分の20を乗じた額(上限3万円)

- ペレットストーブ
設置費用の額(上限5万円)
- ・申請期限 平成31年3月20日(水)まで

- 福島県
 - ・補助額
1kWあたり4万円(4kWまで、上限16万円)
 - ・申請期限
平成31年3月20日(水)まで

※補助申請総額が予算額に達した場合は、期間内であっても募集を締め切ります。

- 問 復興企画課 企画振興係 ☎0240-27-1251
一般社団法人福島県再生可能エネルギー推進センター ☎024-526-0070

「農業者相談窓口」について

営農再開に向けた各種相談窓口

東北農政局震災復興室では、営農再開に向けた相談を受け付けています。各種支援策をご紹介しますのでお気軽にご相談ください。

- ・農業を再開したいが支援はあるのか
- ・農地が荒れないように管理してほしい
- ・農業機械や施設を新しく導入したい など

- 相談窓口 広野町児童図書館内
(広野町役場正面玄関右側)

- 受付時間 6月 第2・第4火曜日
(6月12日、6月26日)
午前10時～午後3時

- 問 農林水産省東北農政局震災復興室
☎0246-23-8516
産業振興課 農林振興係
☎0240-27-4163

～学生などの皆さんへ～ ふくしま大卒等合同就職面接会を開催します

平成31年3月新規大学などを卒業予定の方、平成28年3月以降に大学などを卒業して、現在就職活動をしている方を対象に、正社員で雇用する計画のある県内企業との面接会を開催します。

ぜひご参加ください。

●開催日など

平成30年8月9日(木)
～「ユースエール認定企業」を中心に
県内企業250社が参加予定～

〈実施内容〉

- ・事業所PRタイム 午前10時～午前11時40分
- ・合同就職面接会 午後1時～午後4時

〈会場〉

ビッグパレットふくしま
(郡山市南二丁目52番地)

- 主催 厚生労働省福島労働局(新卒応援ハローワーク、ハローワーク)、福島県

- その他 ①事前申込不要、お気軽にお越しください。
②参加事業所は開催1週間前までに、福島労働局ホームページ上で公開します。
③事業所ブースにおける人事担当者との面談、ハローワークなど各機関による職業相談・情報提供などを行います。

- 問 福島労働局 職業安定課 ☎024-529-5396

～事業主の皆さんへ～ 労働保険の年度更新などのお知らせ

平成30年度の労働保険の年度更新の申告期限は**7月10日**です。

期限までに、最寄りの銀行、郵便局、労働基準監督省、福島労働局において手続きをされますようお願いいたします。

労働保険の年度更新は電子申請を、労働保険料などの納付は口座振替をご利用ください。

- 問 福島労働局 総務部 労働保険徴収室
☎024-536-4607

福島広域雇用促進支援協議会からのお知らせ

【求職者向け】行くしかない!! 就職面接会 in 広野・楡葉

広野町、楡葉町などで就労を希望する方必見! 出展企業20社!

【参加無料・入退場自由・履歴書不要】

求人票だけではわからない企業の魅力を直接聞けるチャンス!

これまで考えてもいなかった企業との出会いの場に、お気軽にお越しください。

職場体験実習の紙芝居実演イベントもあり!

●日時 6月27日(水) 午後1時~午後3時
(受付開始 午後0時30分)

●会場 広野町公民館
(双葉郡広野町中央台1-1)

※雇用保険受給者は求職活動実績になります。参加証明書を発行します。

※出展企業の詳細は、ホームページをご覧ください。



【企業向け】雇用に係る支援制度研修会 及び人材獲得セミナー

国、県の助成金や支援制度の研修会と、人材獲得セミナーを同時に開催いたします。助成金や支援制度の理解と、雇用確保のための採用・定着戦略や手法を知るチャンスです。聞きたい内容を選んで参加できます。

【第1部】人材獲得セミナー 午前9時45分~

【第2部】支援制度研修会 午後1時~

【いわき会場】

●日時 7月4日(水)

●会場 LATOV (いわき産業創造館)
(いわき市平字田町120 LATOV6階)

●定員 50社程度(1社2人まで)

●締切日 6月29日(金)

他の会場、日程の開催もあります。詳しくは、お問い合わせいただくか、ホームページをご覧ください。



共通事項

※利用料、参加費、無料です。

※詳しくは、チラシまたはホームページをご覧ください。

問 福島広域雇用促進支援協議会 福島統括窓口
(福島市中町4番20号みんゆうビル202号)

☎024-524-2121 FAX024-524-2125

ホームページ 働きたいネット 検索



はたらッコ



「ひろのどこでもe-Books」を開設



広野町が発行している「広報ひろの」や「広野町ガイドブック」、「町勢振興計画」、「東日本大震災の記録」などを、広く普及している「電子書籍化」をすることで、スムーズな読み取りを可能にしました。

今後、さまざまな発行物を「ひろのどこでもe-Books」に電子書籍化して掲載しますので、ぜひご覧ください。

※広野町公式ホームページにバナーを設置していますので、クリックして専用ページにアクセスしてください。



電子書籍の閲覧イメージ

平成30年度 第1回ナイスレディ講座開催

平成30年5月20日（日曜日）、午後1時30分から
広野町公民館において開催され、18人が参加しまし
た。講師は、パーソナルカラーリスト 金成裕子先生
（いわき市）『パーソナルカラーで魅力アップ』とい

う内容で、参加者全員のクイック診断も取り入れな
がら講義いただきました。

参加者の皆さまから感想をいただきましたので、
御紹介させていただきます。

- パーソナルカラーとは何なのかわからない言葉
でしたが、先生にお聞きして初めて知りました。
また、本当に似合う色、好きな色は違う事がわ
かり勉強になりました。
- 瞳の色に合わせるといのは、勉強になりまし
た。髪の色なども全体的な印象などトータルで
色味が変わってくるので、なるほどと思いまし
た。
今まで、好きで持っていた色のものが合うとは
限らず、同じピンクでも青色系のピンクか、黄
色系のピンクかで変わってくるのがおもしろ
かったです。
- パーソナルカラーを受講して、自分の好きな色
と「アンダートーン」が同じだとわかり良かっ
たです。
- 不思議なものです。何十年も自分の色と思っ
ていた色が、違っていました。これからは、今日、
診断していただいた色を参考に楽しみたいと思
います。とっても勉強になりました。
- 初めて、自分色がわかって、大変参考になりま
した。洋服を選ぶのも楽しくなりました。
- 自分が思っていたイメージの色とは逆でした
が、先生に診断してもらった色に挑戦してみたい
と思いました。
- 若い頃は自分に合った色の事など気にもしない
で好きな色を選んで身に付けていたのですが、
最近は色について考えてしまい、着る物の色合
いがいつも同じになっていました。今回、先生
に診断していただき、自分が選んでいた色が間
違っていないとわかり、納得できてよかったです。
- 今、使っている口紅の色が合っているとわかり、
良かったです。
- 日常的に、あまりお化粧を念入りにしないので、
カラーなど、気にした事はありませんでした。
でも、好きな色と診断していただいた色がだい
たい合っていました。これからも、歳だからと
言わず、身だしなみには気をつけたいと思いま
す。
- 初めて、ナイスレディ講座に参加させていただ
きました。自分に似合う色も知り、そして同じ
受講生の皆さんと楽しく過ごすことができました。
次回からの講座も楽しみです。



～ 学び、育む郷土愛 ～

平成30年度「広野町ふるさと創生大学」開校のご案内

広野町では、平成27年度より、教育ビジョンに基づいた教育施策の推進を図っております。

町では、児童生徒のみならず「高校生以上の皆様を対象とした教育機会の確保」・「郷土愛を育む」・「幅広い世代間での交流」を主な目的とした「広野町ふるさと創生大学」を平成27年度に開校し、本年度も引き続き開講の運びとなりました。

この大学は、広野町に関わる多くの著名人たちから町が復興・再生から創造へとさらに前進するための講話をいただき、様々な分野の知識を得ると共に、町民主体のまちづくりにつなげる場とします。

今回は、開校通知とともに、第4期生を募集します。皆様の受講申込を心よりお待ち申し上げます。
なお、今年度の教育計画概要は下記のとおりです。

- 学 校 名 広野町ふるさと創生大学
- 場 所 広野町公民館 2階 大会議室
- 入 校 料 無料 ※受講料も無料です。
- 入 校 要 件 高校生以上の方。
- 申込み締切 **平成30年6月29日(金)**
※受講申込書の提出先は、広野町公民館内の「生涯学習課」までお願いします。
- 募 集 定 員 100人
※先着順とし、定員となり次第受講申込み書受付を締め切らせていただきます。
※入学試験などは一切ございません。
- 開 校 式 平成30年7月12日(木)
午後6時～
※開校式終了後、第1回の講座を実施します。
(午後6時30分～午後8時)

教育計画

	講師名(敬称略)	プロフィール	講義題名	開催日
第1回	すずき ただし 鈴木 直 (いわき市)	アンモナイトセンター主任研究員 日本の古生物の研究者。 フタバスズキリュウの発見者	広野町の恐竜時代 —カモハシ竜がいた広野町—	平成30年 7月12日(木) 午後6時30分～午後8時
第2回	はせがわひろお 長谷川秀雄 (いわき市)	NPO法人みんぶく理事長 NPO法人いわき自立生活センター 理事長	なくしたものを悲しむより 今できることで楽しもう —ALS(難病患者)から 学んだこと—	平成30年 8月2日(木) 午後6時30分～午後8時
第3回	おおにし やすお 大西 康夫 (アメリカ)	水理学博士 東日本国際大学・ 福島復興創世研究所所長 ワシントン州立大学非常勤教授	日本の将来を築く、 人材の育成と 福島の復興を目指す	平成30年 9月13日(木) 午後6時30分～午後8時
第4回	たきの ふみえ 滝野 文恵 (横浜市)	シニアチアダンスチーム 「ジャパンポンポン」 チアリーダー	人生はチャレンジ!	平成30年 10月4日(木) 午後6時30分～午後8時

申込方法 受講申込書に氏名、住所、性別、生年月日、連絡先をご記入のうえ、**広野町公民館まで**お持ちください。FAXでの申込みもできます。FAX0240-27-2015

平成30年6月29日(金)までの申込みをお願いします。

※本申込書にていただいた個人情報は、個人情報保護法および関連法令に基づき適正に管理、保護し、目的以外の利用や第三者への情報提供は行いません。

※全授業(4回すべて)を受講された方には、「修了証書」を交付します。

※申込用紙については、別途各戸に配付しておりますが、記入欄が不足する場合は、お手数ですが広野町公民館窓口にお越し頂くか、申込用紙をコピーしてご記入ください。

※申込用紙の郵送先、またはお問い合わせは下記までお願いします。

〒979-0408 広野町中央台一丁目1番地 広野町生涯学習課(公民館内)まで
☎0240-27-3244 FAX0240-27-2015



広野文芸欄

季節を詠む 時流を読む

広野町俳句会 猪狩行々子選

宮下 純子

夕ざくら新入社員の酔いしれて
春の夜やワイン片手に踊りだす

令子

登校の列崩したる春疾風
絵幟の武者奮い立つ向い風

暁月

ゆで卵つるりとむけて夏近し
両の手に子を抱き上ぐる春の朝

芦川 鋭章

被災地の浜に神輿や春祭り
落椿すこしはなれて白ふたつ

遠藤 和子

入日背に夫と連れ立つ花は葉に
ちぐはぐの夫との会話日の永し



遠藤 恵美子

磯の香の滴る若布もらいけり
大太鼓の一打に神輿立ち上がる

塩 史子

植えし母の十三回忌の白牡丹
再生の街縦横に初燕

遠藤 健太郎

新緑や絵を描く人も撮る人も
風に揺るる鍾馗幟の気迫かな

会員募集のお知らせ

広野町俳句会では、会員を募集しています。俳句に興味のある方大歓迎です。俳句を通してみなさんと交流してみませんか。詳しくは、下の連絡先までお問い合わせください。

問 広野町俳句会 ☎090-7063-1676

町県民税（第1期）納期限は7月2日です

町県民税（第1期）の納期限などは、次のとおりです。

- 納期限 7月2日（月）
- 納付場所 ①あぶくま信用金庫 本・支店
②福島さくら農業協同組合 本・支店
③東邦銀行 本・支店
④いわき信用組合 本・支店
⑤ゆうちょ銀行 東北6県の各支店
⑥福島銀行 本・支店

- ⑦大東銀行 本・支店
- ⑧広野町役場 出納室
- ⑨コンビニエンスストア

- 口座振替日 あぶくま信用金庫 7月2日（月）
その他の金融機関 6月28日（木）
- ※口座振替については、振替日前に口座残高のご確認をお願いします。

問 町民税務課 収納係 ☎0240-27-4160

英語であれこれ

第1回



カイル・ホブス

Hello! My name is Kyle Hobbs. It is nice to meet you all!

こんにちは、カイル・ホブスです。みなさん、はじめまして。

I came from Maryland in America. It is located on the east coast next to Washington D.C. I have lived my whole life in Maryland. I also went to college in Maryland at Towson University. I studied the world's economics, geography, history, and politics. I also studied Japan and the Japanese language.

アメリカのメリーランド から来ました。メリーランド州は、アメリカ東海岸、首都ワシントンのとなりに位置しています。生まれた時からずっとメリーランドに住んでいます。大学もタウソン大学というメリーランドの学校に通いました。世界の経済、地理、歴史、そして政治を学びました。更に日本と日本語についても学びました。



I moved to Japan on March 17th to be an Assistant Language Teacher (ALT) here in Hirono. I am very excited to be here! I spent one week in Tokyo training and then went to Sendai for one day. After that I went to Iwaki and Satogaoka where I now live.

広野で外国語指導助手 (ALT) となるために、3月17日に日本にやってきました。ここでの生活がとても楽しみです。東京で1週間、仙台でも1日、研修を受けました。そして、今住んでいるいわきにやってきました。

Some of my hobbies include games and anime, cooking, and blacksmithing. I also like being outdoors and walking. I think Hirono is a very beautiful town and I cannot wait to explore it.

趣味はゲームやアニメです。それから料理や鍛冶 (かじ) なども好きです。アウトドアやウォーキングも好きです。広野はとても美しい町なので、探索するのが待ちきれません。

In Japan I am looking forward to trying new foods and learning Japanese. I hope to travel to other parts of Japan and see as much as I can. I want to go see Mount Fuji as well as Hokkaido.

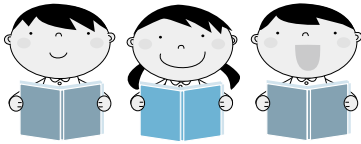
日本では新しい食べ物に挑戦したり、日本語を学ぶことがとても楽しみです。出来るだけ日本の色々なところを旅してみたいです。富士山も見たいし北海道にも行きたいです。



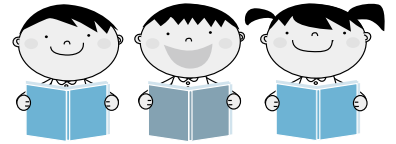
I hope to meet many of you during my time here and am grateful to be welcomed as part of your community!

広野ではたくさんの方々にお会いしたいですし、皆さんの地元に迎えていただいたことを、本当に感謝しています。

-Kyle Hobbs

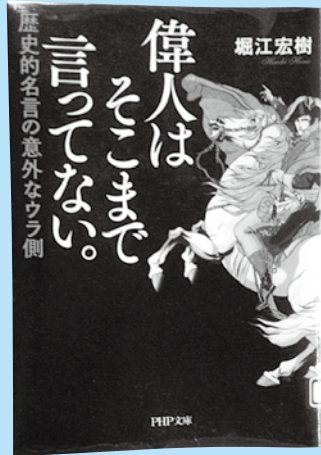


図書室だより



『偉人はそこまで言っていない。』 堀江 宏樹：著（一般図書）

ガガーリンの「地球は青かった」も、龍馬の「日本の夜明けぜよ」も、実は本人が言った言葉ではない!? 本書では、歴史上の人物が発した印象に残る名言の数々とともに、意外な事実と彼らの一面が描かれています。また、世界史や日本史で習った偉人たちの名言に「ウソ」が隠されているとしたら…? これらの名言を入口に、彼らの少し残念な素直に焦点を当てています。そして、これらの名言が生まれた意外な背景を知ってしまったら、もう座右の銘には出来なくなるかもしれない…? という内容の一冊です。



『かあちゃん取扱説明書』 いとう みく：作（児童図書）

「かあちゃんは、ほめると機嫌が良くなるんだ。とにかくほめること」ととうちゃんは言っていた。本書では、かあちゃんが「早く」って言うけれど、子どもが「早く」って言うと怒るといった矛盾点を哲哉（息子）の目線で描かれています。哲哉の作文を読んだ父親が「かあちゃんとはとにかくほめること! パソコンもビデオも扱い方を間違えると動かないのと同じさ!」と言いました。哲哉はその後、かあちゃんの「取扱説明書」を書き始めましたのですが…。この作品は子ども向けになっていますが、様々な人間関係で当てはまる部分も多いので、大人が読んでも楽しめる作品になっています。



広野町図書室 平成30年5月新着本入庫一覧

書名	著者名	巻数	出版社
かがみの孤城	辻村 深月著		ポプラ社
盤上の向日葵	柚月 裕子著		中央公論新社
魔力の胎動	東野 圭吾著		KADOKAWA
愛のかたち	岸 恵子著		文藝春秋
人生にはやらなくていいことがある	柳 美里著		ベストセラーズ
スリジェンター1991	海堂 尊著		講談社
オリジン	ダン・ブラウン著	上	KADOKAWA
オリジン	ダン・ブラウン著	下	KADOKAWA
ケルベロスの肖像	海堂 尊著		宝島社
居酒屋ぼったくり	秋川 滝美著	9	アルファポリス
しずくちゃん	ぎぼ りつこ作・絵	30	岩崎書店
十五の夏	佐藤 優著	上	幻冬舎
十五の夏	佐藤 優著	下	幻冬舎
さざなみのよる	木皿 泉著		河出書房新社
極夜行	角幡 唯介著		文藝春秋
図解なんかへんな生きもの	ぬまがさ ワタリ絵・文		光文社
ぎゅうってだいすき	きむら ゆういちさく		偕成社

書名	著者名	巻数	出版社
こちょこちょあそび	きむら ゆういちさく		偕成社
シャンプーだいすき	きむら ゆういちさく		偕成社
おきがえあそび	きむら ゆういちさく		偕成社
しろくまのパンツ	tupera tupera作		ブロンズ新社
オレ、カエルやめるや	デヴ・ベティぶん		マイクロマガジン社
くまさんくまさんにみてるの?	ビル・マーチンぶん		偕成社
ねずみさんのくらべっこ	多田 ヒロシ作		こぐま社
ねずみさんのながいパン	多田 ヒロシ作		こぐま社
1日10分でちずをおぼえる絵本	あきやま かぜさぶろう著		白泉社
わたしのワンピース	にしまさ かやこえとぶん		こぐま社
恋するいきもの図鑑	今泉 忠明監修		カンゼン
ぬまがさワタリのゆかいないきもの図鑑	ぬまがさ ワタリ著		西東社
へんなおさかな	小林 龍二監修		あさ出版
ゆるゆる深海生物図鑑	そにし けんじまんが		学研プラス
ウソナンデス	こざき ゆう文		学研プラス



図書室の開室時間について

開室時間は午前8時30分から午後5時15分となります。

6月の休室日のご案内

5日(火)・12日(火)
19日(火)・26日(火)

※図書室では、利用者から本のリクエストを受け付けています。
また、ご家庭で不要となった本をリサイクル図書などとして活用しています。
詳しくはスタッフまでお尋ねください。

浄水場を見学してみませんか？

双葉地方水道企業団では、『どのようにして安全な水道水が作られているか』を皆さんに直接ご覧いただき、水道水の安全・安心を再確認していただくことを目的に、浄水場の見学を随時受け付けています。

ご家族やお友達同士、学校・企業など、どのようなグループでもOKです！

まずは、お電話にてご相談ください。

見学のご相談・お申し込みは 双葉地方水道企業団 総務課 総務係 ☎0240-25-5315 まで

水道水中における放射性物質のモニタリング結果

■採水場所：小滝平浄水場 ■水源：大船水源（表流水）

採水年月日	ヨウ素131	セシウム134	セシウム137
2018/ 4/ 1 }	不検出	不検出	不検出
2018/ 4/30			

※いずれの検体も、4月30日時点で放射性物質は不検出です。

※「不検出」とは、一定の条件で測定機器が検出できる最小値（1Bq/kg）未満であることを示しています。

※現在、広野町内の水道水は、小滝平浄水場および小山浄水場より給水しています。

■採水場所：小山浄水場 ■水源：木戸川（ダム放流水）

採水年月日	ヨウ素131	セシウム134	セシウム137
2018/ 4/ 1 }	不検出	不検出	不検出
2018/ 4/30			

測定機関：双葉地方水道企業団

分析装置：ゲルマニウム半導体検出器

検査頻度：毎日

測定方法：水道水等の放射能測定マニュアル
（厚生労働省）

《参考》検査日現在の目標値

（単位：Bq/kg）

	ヨウ素131	セシウム134	セシウム137
食品衛生法の規定に基づく 新たな基準による目標値	—	10	

※これまで暫定規制値が設定されていた放射性ヨウ素については、半減期が短く、国に平成23年7月15日以降の検出報告がないことから、規制の対象から除外されました。

平成30年度 水道修理工番表

【緊急時連絡先】 双葉地方水道企業団 ☎0240-25-5315

業者名	年月	平成30年度	
		平成30年6月	平成30年7月
北陽管工(有)	☎0240-27-3419	1日～3日・18日～24日	9日～15日・30日・31日
(有)山忠設備工業	☎0240-27-3311	11日～17日	2日～8日・23日～29日
(有)吉田鉄工所	☎0240-27-3241	4日～10日・25日～30日	1日・16日～22日

問い合わせ **双葉地方水道企業団**

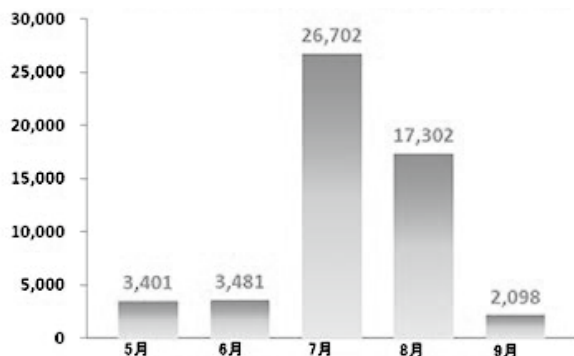
〒979-0515 福島県双葉郡楢葉町大字上小埜字小山6-2
☎0240-25-5315（代表） ☎0240-25-5385
E-mail : soumu@f-mizu.jp

消防署からのお知らせ

夏を迎える前に……

今から熱中症が増加します!!

H29 熱中症による救急搬送人員数の推移




H29年では、全国で熱中症により救急搬送された人数(5月～9月中)は、約53,000人となっており、5月頃から救急搬送が増加し始めます。

熱中症は夏だけに起こるものではありません。こまめな水分補給をお願いします。

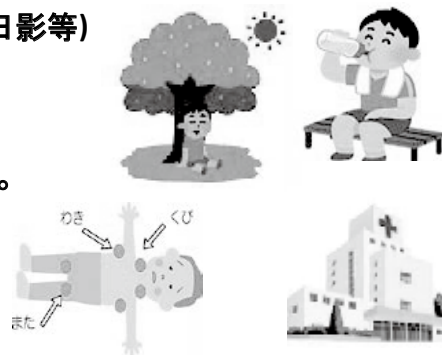
情報: 総務省消防庁

熱中症の区分

I 度(軽症)	II 度(中等症)	III 度(重症)
		
<ul style="list-style-type: none"> ・めまい ・失神 ・こむら返り 	<ul style="list-style-type: none"> ・頭痛 ・失神 ・嘔吐 ・吐き気 ・虚脱感 ・倦怠感 ・下痢 	<ul style="list-style-type: none"> ・意識障害 ・けいれん ・運動障害 ・おかしな言動や行動 ・ショック症状

熱中症になった時の対処法

- ①涼しい場所・環境に移動する。(クーラー・扇風機のある場所や日影等)
- ②水分・塩分を取る。
- ③氷嚢などで首やわきの下、太ももの付け根などを冷却する。
- ④脱衣させる。(ベルト・ネクタイ・下着などを緩める)
- ⑤病院を受診する。



火事と救急は119番

〈消防署連絡先〉

◇浪江消防署 ☎0240-34-4111

◇富岡消防署 ☎0240-25-2119



広野町内ごみ収集カレンダー

6月

7月

日	月	火	水	木	金	土
					1	2
3	4	5	6	7	8	9
	可燃	ペットボトル プラスチック	不燃	可燃		
10	11	12	13	14	15	16
	可燃	ペットボトル プラスチック	カン類	可燃		
17	18	19	20	21	22	23
	可燃	ペットボトル プラスチック	ビン類	可燃		
24	25	26	27	28	29	30
	可燃	ペットボトル プラスチック		可燃		

日	月	火	水	木	金	土
1	2	3	4	5	6	7
	可燃	ペットボトル プラスチック	不燃	可燃		
8	9	10	11	12	13	14
	可燃	ペットボトル プラスチック	カン類	可燃		
15	16	17	18	19	20	21
	可燃	ペットボトル プラスチック	ビン類	可燃		
22	23	24	25	26	27	28
	可燃	ペットボトル プラスチック		可燃		
29	30	31				
	可燃	ペットボトル プラスチック				

広野町内でのごみの収集について

6月および7月の広野町内でのごみ収集日は次のとおりです。

ごみステーション周りの汚れが大変目立ちます。ごみを出す場合は「ごみと資源の分け方・出し方」を確認し、指定ゴミ袋に分別して、収集日当日にごみステーションボックス内に出してください。

カセットボンベ・スプレー缶類を出す際は、爆発や火災など事故になる恐れもあります。必ず使い切ってから穴をあけて出してください。なお、ライター類も同様に使い切ってから出すようにしてください。

粗大ごみを出すときは、南部衛生センター【TEL0240-25-4609】へ3日前まで連絡してください。受付時間は、午前8時30分から午後3時45分までです。広域職員がご自宅まで回収しにお伺いします（有料です）。

ご家庭で不要となった衣類は、広野町役場、広野町公民館に古着リサイクルボックスを設置しています。資源の再利用によるごみの減量にご協力ください。

また、古紙類（新聞、ダンボール、雑誌など）については、広野町役場車庫にて随時回収しています。

【指定袋販売店】

- ・島村金物店
- ・福島さくら農協広野支店
- ・ニツ沼直売所
- ・ローソン
- ・渡辺金物店
- ・広野薬局
- ・イオン広野店
- 広野下北迫店
- ・四倉屋精肉店
- ・セブンイレブン広野町店
- ・ニューヤマザキデイリーストア
- ・ローソン
- ・堀江商店
- ・ファミリーマートJヴィレッジ前店
- 広野みらいオフィス店
- 広野折木店

Jヴィレッジ

フィットネスジム利用のご案内

Jヴィレッジフィットネスジムが
利用できます。

体力づくりや運動不足の解消など
にぜひご利用ください。

こちらJヴィレッジフィットネスジムです

今回は「楽しく体を動かす」と「脳トレ」をテーマにした運動をご紹介します！楽しく体を動かして体も脳も
元気に過ごしましょう♪少し難しいチャレンジですが、諦めずに何度もチャレンジしてみてくださいね(/・ω・)/

◎楽しく体を動かす「割り箸ティッシュつかみ！」

<方 法>

1. 写真①の様に利き手にティッシュを持ち、反対の手に
割り箸を持ちます。
2. 写真②の様にティッシュを頭上から離したら、反対の
割り箸でつかみます。
3. ティッシュが地面に着く前に
キャッチ出来たら成功です。

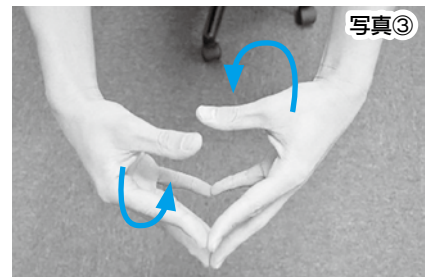
- ・割り箸の上に乗る、突く。 ×
- ・ティッシュが地面に落ちる。 ×



ティッシュの
動きを
予測しよう♪



キャッチ!



頭もやわらかく「脳トレコーナー」

◎指先回し

1. 写真③の様に指先で糸を撒くようにくるくると動か
しましょう。
2. 反対回しも行いながら親指から小指まで動かします。

<ポイント>

- ・指先が離れないよう行いましょう。
- ・肩や首に力が入らない様にリラックスしましょう。

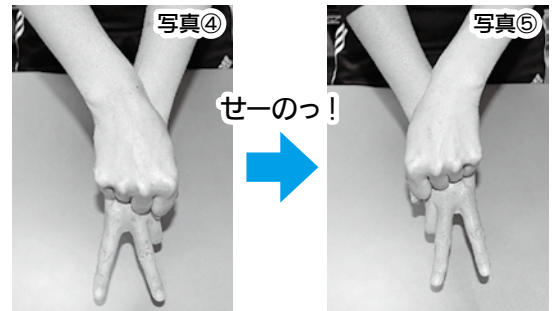
◎カタツムリ

1. 片手はチョキ、反対はグーにします。
2. 写真④の様にチョキの上にグーを乗せ、カタツムリ
を作ります。
3. せーのっ!の合図で反対に入れ替えてみましょう。

写真⑤

<ポイント>

- ・最初はゆっくり入れ替えてみましょう。
- ・肩や首に力が入らない様にリラックスしましょう。



余裕がある人は
入れ替える間に
手を叩いてみましょう!



Jヴィレッジフィットネスジムよりお知らせ

Jヴィレッジは7月28日(土)に一部オープンし、フィットネス
ジムも再開予定です。

ジム、プール、体育館、そして大浴場を完備しておりますので、
ぜひ新しくなったフィットネスジムに足を運んでみてください!
初めての方でもスタッフが丁寧にのご案内いたしますので、安心して
ご利用いただけます。

スタッフ一同皆さまのお越しをお待ちしております♪

Jヴィレッジ フィットネストレーナー

すずき たかひろ
鈴木 崇寛

- 出身地 白河市
- 好きな食べ物
寿司、味噌ラーメン、
メロン



始まりました!トツキトウカ事業

5月8日(火)、妊婦さんの出産までの不安解消や、産婦さんの授乳や育児の戸惑い解消を目的に、保健センターにおいて「トツキトウカ事業」を開催しました。

肌寒い天候にもかかわらず、4人の妊婦さんと1人のご主人が参加されました。

助産師さんのミニ講話やアドバイスで、妊婦さんはさらに笑顔になりました。

次回は8月に予定しています。妊婦さん、産婦さん、家族の方はぜひ参加してください。



妊婦さんは、あぐらや片膝をたてて座るのが骨盤にやさしいですよ!



妊婦体験中! 「重いね、これは大変だね」

げんキッズのご案内

「げんキッズ」は、就園前のお子さんを対象に、テーマ遊びや保護者同士で情報交換をする場です。保健師などによる育児相談なども行っています。

※受付時間：午前10時～午前10時10分

開催日	開催時間・会場	内容
6月14日 (木)	午前10時～午前11時30分 会場：保健センター	歯のはなし いつも使っている 歯ブラシを 持ってきてください。
6月28日 (木)	午前10時～午前11時30分 会場：児童館	新聞紙あそび 思いっきり、 〇〇ができます!?

問 こども家庭課 ☎0240-27-2115

予約不要です!



4/26 児童館を探検しました。

子どもが遊べる場所を 無料で開放しています! ~なかよしランド~

毎週、月・水・金の午前中は、保健センターの健康増進ホールが利用できます。申し込みは不要です! 気軽にお越しください。

○開放日：月・水・金曜日(ただし6/13、27、7/4は除く)

○時間：午前9時から正午まで

○場所：保健センター(健康増進ホール)

○対象：就学前の乳幼児とその保護者

○内容：おもちゃや絵本はお貸しします。



問 広野町保健センター ☎0240-27-3040

平成30年度 広野町総合検診について

・詳細は別紙の「平成30年度広野町総合検診のお知らせ」をご覧ください。

日 程	7/10 (火) ~ 7/14 (土)
受付時間	午前7時30分~午前10時 (開館: 午前7時)
場 所	広野町中央体育館 ※認定こども園建設工事のため、検診会場が変更となっているのでご注意ください。
検 診 内 容	・特定健康診査または健康診査 (血液検査など) ・各種がん検診 (胃、大腸、肺、前立腺)、結核、喀痰検査、肝炎、骨粗鬆症
当 日 必 要 な も の	保険者証、受診録、特定健診受診券など ※社会保険被扶養者の特定健診受診券は、加入保険者より配布されます。

・受診できなかった場合は、9月2日 (日) にも検診日を設けています。 問 広野町保健センター ☎0240-27-3040

平成30年度 乳がん検診・子宮がん検診について

7月から町の乳がん検診・子宮がん検診が始まります。受診を希望される方は保健センターまでご連絡ください。

問 広野町保健センター ☎0240-27-3040

内部被ばく検査のご案内

町民の皆さんを対象に内部被ばく検査を下記のとおり実施しております。検査を希望される場合は申請が必要になりますので、保健センターへお申込みください。

	受付時間	月	火	水	木	金	土	備 考
保 健 センター	午前9時~正午	○	○	○	○	○	予 ₂	○ : 実施 - : 未実施 予 ₁ : 前日 (月曜日) までに予約が必要 予 ₂ : 第2・4土曜のみ実施。前々日 (木曜日) までに予約が必要 ※事業などの都合で実施できない時間帯がありますので事前にご確認ください。
	午後1時~5時	○	○	○	○	○	-	
	午後5時~6時30分	-	予 ₁	-	-	-	-	
馬場医院	午後2時~4時30分	○	○	○	○	○	○	希望日の2週間前までに予約が必要 ※土・日・祝祭日は実施しておりません

※事業などの都合で実施できない時間帯がありますので事前にご確認ください。

問 広野町保健センター ☎0240-27-3040

休日など診療医療機関のお知らせ

※変更となる場合がありますので、事前に当番医療機関へお問い合わせください。

月 日	曜日	医療機関	診療時間
7月1日	日	馬場医院	9:00~15:00
7日	土	高野病院	9:00~16:00
		馬場医院	8:00~12:00
8日	日	高野病院	9:00~15:00
14日	土	高野病院	9:00~16:00
		馬場医院	8:00~12:00
15日	日	馬場医院	9:00~15:00
16日	月	高野病院	9:00~15:00
21日	土	高野病院	9:00~16:00
		馬場医院	8:00~12:00

月 日	曜日	医療機関	診療時間
7月22日	日	馬場医院	9:00~15:00
28日	土	高野病院	9:00~16:00
		馬場医院	8:00~12:00
29日	日	高野病院	9:00~15:00

【医療機関連絡先】

- ・高野病院 広野町大字下北迫字東町214
☎0240-27-2901
- ・馬場医院 広野町大字下浅見川字広長100-6
☎0240-27-2231

Dr.尾崎と考える 広野町の健康づくり ③



広野町健康づくりアドバイザー 鳥取大学医学部 尾崎 米厚 先生

町では平成30年度に「第二次広野町健康づくり計画」を策定します。
健康についてみなさんで考え、日本一元気な町を目指しましょう。

肥満の実態

心疾患の危険因子は、肥満、糖尿病、高血圧症、高脂血症、喫煙ですが、検査しなくても見てわかるものは肥満と喫煙です。今回は、肥満について考えてみましょう。肥満とは、脂肪組織に正常以上に脂肪が蓄積した状態です。体重に対する脂肪の割合（体脂肪率）は、正常男性で15～20%、正常女性で20～25%が適正だと言われます。男性で20%、女性で25%を超えますと、肥満といわれます。ほかに肥満の指標で有名なものは、体格指数（Body Mass Index（略してBMI））と呼ばれているもので、kgで表した体重をmで表した身長で2回割ることにより計算できます。日本では、これが25.0以上を肥満と判定します。欧米では、30以上を肥満としています。特に心臓病や脳血管疾患につながりやすい肥満を内臓脂肪型肥満と呼び、腹囲が大きくなるもので、メタボリック症候群の判定指標となっています。

2017年実施の町民アンケート調査結果から

町民アンケートに回答された広野町の住民のBMIが25以上の人は2007年では、男性37%、女性27%でした。2017年には、男性38%、女性21%であり、統計学的に有意な増減は見られなかったため割合は変わっていないといえます。厚生労働省の実施している国民健康栄養調査の結果（平成28年）では、男性31%、女性21%でしたので、広野町では男性の肥満が多い可能性があります。また福島健康調査の報告では震災後肥満の人が増えたとの報告がありますので、肥満は健康課題であると考えられます。運動、食事の両面から考えていく必要があります。

「心の相談会」について

様々な心の問題についてお困りの方、またその家族の方を対象に、臨床心理士による「心の相談会」を実施しています。

日時：6月20日（水）、7月27日（金） 午前10時～正午
場所：保健センター

自分ひとりで悩まず、お気軽にご相談ください。
事前に予約が必要となります。2日前までに、保健センターへご連絡ください。

問 広野町保健センター ☎0240-27-3040

医療機関ほか診療日時状況（平成30年5月29日現在）

●高野病院

☎0240-27-2901
月曜日 9:00～12:00
火曜日 9:00～12:00
水曜日 9:00～12:00
木曜日 9:00～12:00
金曜日 9:00～12:00
土曜日 9:00～12:00

●新妻歯科医院

☎0240-27-4020
火曜日 9:30～12:30
13:30～18:00
木曜日 9:30～12:30
13:30～18:00

●馬場医院

☎0240-27-2231
月曜日 8:00～12:00
14:00～18:00
火曜日 8:00～12:00
14:00～18:00
水曜日 8:00～12:00
14:00～18:00
木曜日 8:00～12:00
14:00～18:00
金曜日 8:00～12:00
14:00～18:00
土曜日 8:00～12:00

●広野薬局

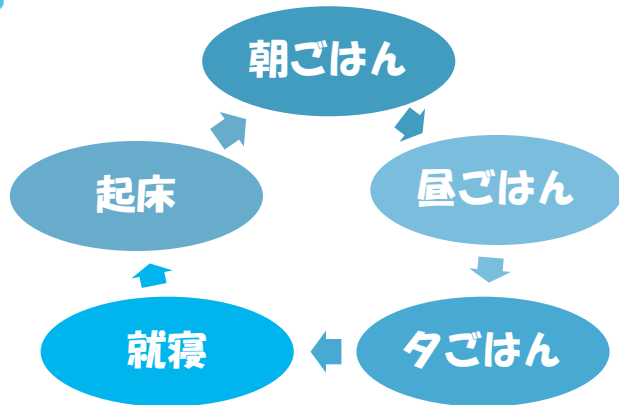
☎0240-27-2265
月曜日 8:30～18:00
火曜日 8:30～18:00
水曜日 8:30～18:00
木曜日 8:30～18:00
金曜日 8:30～18:00
土曜日 8:30～12:00

●花ぶさ苑

☎0240-27-1755
面会時間 8:30～17:00

毎年6月は「食育月間」 毎月19日は「食育の日」です

1日のはじまりの「朝ごはん」食べていますか？



1日の食事を規則的にとり、生活リズムをつくっていくことが、健康的な生活習慣にもつながります。

朝ごはん、いきいきスタートができる！

- 朝ごはんは1日のパワーの源
- 朝ごはんを食べて勉強も仕事も効率UP
- 朝ごはん欠食は肥満のもと

よく噛んで、味わって！

よく噛んで食べると
こんなよいことがあります



よく噛んで舌で味わって
食べるとおいしいよ！

ごはんをゆっくりよく
噛むと、甘くなるよ！

むし歯
の予防

あごの
発育

肥満の
予防

食事のあいさつしていますか？

いただきます



「いただきます」

「いただきます」は、動植物の命をいただき、自分の命をつなぐ言葉です。食べ物を粗末にすることは、他の命を粗末にすることにつながります。

ごちそうさまでした



「ごちそうさま」

「ごちそうさま」は、農作物、生産者、料理を作ってくれた人への“感謝”を表す言葉です。

ご家庭のお味噌汁の塩分濃度を測定します！

私達、広野町食生活改善推進協議会員が、今年度6月から9月の間に、下浅見川地区・中央台地区のご家庭のお味噌汁の塩分濃度の測定のために各戸訪問致します。

食改のTシャツ・名札着用にて訪問致しますので、ご理解ご協力よろしくをお願いいたします。

問 広野町保健センター ☎0240-27-3040





美味しく減塩しよう！

ヘルシーメニュー



ほうれん草のごまポン酢和え

一般的なごま和え塩分0.9g→ごまポン酢あえ塩分0.6g



減塩のポイント ★すりごまで風味をプラス！
おひたしに使うしょうゆやぽん酢はなるべく控えめに。
代わりに、たっぷりのごまやかつお節で風味を補います。

★和えるタイミングは？
時間が経つと水分が出て水っぽくなるので、
和えるのは食べる直前がベスト！

【材料/2人分】

ほうれん草：1/2束(150g)
ポン酢しょうゆ：大さじ1
すりごま(白)：大さじ1

【作り方】

①ほうれん草は、たっぷりの熱湯で茹で、水にとってよく冷ます。水気を絞り、食べやすい長さに切る。②①にポン酢しょうゆをかけて和え、すりごまも加えて和える。



管理栄養士の

お弁当チェック



今回は、下北迫に勤めている
Fさんのお昼ご飯です。

～お弁当のメニュー～
かつ丼



Q&A

Q. 健康のために気を付けていることはありますか？

A. 一日の中で野菜を350gとるようにしています。昼に野菜を食べられなかった時には、夜で補うように気を付けています。

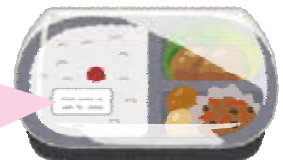


丼物のような単品メニューは野菜が不足しがち。
この他に、副菜として野菜のお惣菜(サラダや煮物、お浸しなど)や海藻類(ひじき煮や海藻サラダなど)を組み合わせると良いでしょう。

■栄養成分表示を確認する癖をつけましょう

●栄養成分表示

エネルギー〇〇kcal、たんぱく質
〇〇g、脂質〇〇g、炭水化物
〇〇g、食塩相当量〇. 〇g



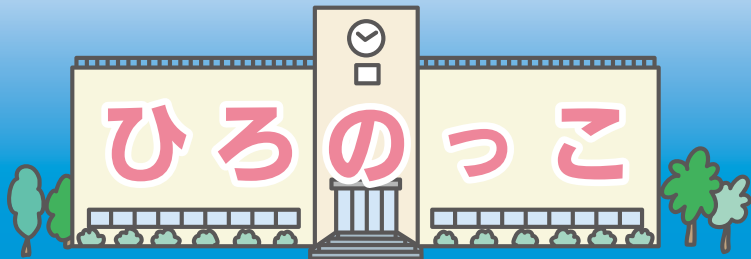
☆STOP! 食中毒 ～食中毒を防ぐポイント～

～食中毒予防の三原則～

つけない → 手洗い、消毒で清潔に！
増やさない → 低温保存で菌を増やさない！
やっつける → しっかり加熱で殺菌！

- ・作りおきのおかずもしっかり加熱する
- ・おかずの汁気はよく切ってから詰める
- ・しっかり冷ましてからフタをする
- ・食べるまでは涼しい所に。保冷剤を活用

- ・ 広野町教育委員会事務局 : ☎0240-27-4166
- ・ 広野中学校 : ☎0240-27-3224
- ・ 広野小学校 : ☎0240-27-2332
- ・ 広野幼稚園 : ☎0240-27-2221
- ・ 広野町保育所 : ☎0240-27-2345
- ・ 広野町児童館 : ☎0240-27-3288



こいのぼりのように、 元気に、たくましく!!

広野町児童館



←個性いっぱい
のこいのぼりが
で
きました

今年も澄み渡る青空いっぱいこいのぼりが泳ぎました。絵の具で色や模様を付けた、自分だけの自分らしいこいのぼり♪♪子どもたちには大空を泳ぐこいのぼりのように、のびのび元気いっぱい育てほしいですね。これから、海を渡り、ドイツの空を泳ぐ予定です。

緑の少年団結団式

広野小学校



←広野の緑を守り
育てます

5月1日、緑の少年団結団式があり、遠藤町長より6年生代表児童に帽子やスカーフ、手帳が授与されました。また、代表児童が、「広野の緑を守り育てます。」と入団宣言を行いました。今後は6月に開催される第69回全国植樹祭ふくしま2018や広野町二ツ沼総合公園で開催される花いっぱい運動などに参加する予定です。

テーブルを囲んで

広野町保育所



←お茶会
みたいで
楽しい
ね♪

0・1歳児はままごと遊びが大好きです。この日は、雨降りので寒かったので、暖かいキルトマットを敷いて遊びました。ポットでお茶を注ぐ真似をしたり、お皿にケーキを置いたりお茶会気分を味わいました。

親子遠足、楽しかったよ♪

広野幼稚園



←親子
一緒に
楽しい
時間
を過
ごし
た

5月11日に親子遠足を行いました。二ツ沼公園で親子ふれあい遊びを楽しんだり、体を動かしたりして楽しく過ごす姿が見られました。子どもたちは元気いっぱい走り回って良い思い出になったと思います。とてもさわやかな青空の下、おいしいお弁当後のおやつ交換も盛り上がっていました♪

問

広野町に住所を有し、避難先の私立幼稚園に通園している幼児の平成30年度入園料・保育料の補助制度があります。町民税額(世帯内の合計額)により補助金額を決定します。税額によっては該当しない場合もあります。また、通園先の自治体で補助される場合は、対象となりません。書類などの配布は、通園先の幼稚園を通して行いますので、現在通園している人、途中入園した人および退園した人などは、早めにお知らせください。詳しくは広野幼稚園へお問い合わせください。

☎ 0240-27-2221
広野幼稚園

保育料を助成します

広野町では、原子力災害により避難先市町村の認可保育所および認定こども園内保育所に入所している児童の保護者に対し、申請に基づき保育料の2分の1を助成しています。助成期間は、平成30年4月分から平成31年3月分までです。詳しくは、広野町保育所にお問い合わせください。

問

☎ 0240-27-2345
広野町保育所

私立幼稚園就園奨励費補助事業



学校給食に使用する食材については、毎日放射性物質の検査をしています。

児童・生徒数

小学校	153人	中学校	68人
幼稚園	67人	保育所	14人
児童館	78人		H30.5.29 現在

ふたば未来通信



↑命の大切さを改めて確認する生徒

命の大切さを学ぶ授業

5月10日、「命の大切さを学ぶ授業」が同校体育館で行われ、広野校舎生徒約350人が参加しました。講師として、交通事故遺族の会「こまくさの集い」代表の渡邊理香さんにお越しいただき、渡邊さんからご自身の娘を交通事故で亡くしてしまったときの想いを生徒たちに伝えていただきました。渡邊さんはつらい経験を振り返りながら、「社会に出れば大変なこともある。悩みや苦しみを1人で抱え込まず、勇気を出して助けを求めて。」と呼び掛けました。講演中は教員、生徒ともに涙を流しながら真剣に渡邊さんの話を聞いていました。講演後のアンケートや作文には、枠に収まらないほど記入している生徒もあり、非常に心に残る授業となりました。

中学校修学旅行

広野中学校



←東京大学赤門前で記念撮影

4月24日から2泊3日の日程で、3年生19人が関東方面へ修学旅行に行ってきました。鎌倉・横浜・東京での班別自主研修では歴史や文化に触れ、見識を深めてきました。また、東京大学の特別セミナーに参加し、現役の大学生との交流を通して、自分自身の未来について考える貴重な体験をしてきました。クラスの団結力もさらに高まり、一生の思い出に残るすばらしい修学旅行となりました。

アカデミー通信



←勝利を目指して頑張っています

近況報告

JFAアカデミー福島 12期生 岡本 歩夢

私たち12期生は今シーズン「U-15静岡県リーグ1部リーグ」に参加しています。一つ上の学年の相手との試合となり、スピードやパワーで負けてしまい、なかなか思うような結果が出ていません。しかし、試合ごとに様々なことを学ぶ良い機会となっています。前期の日程が終了し、チームとしては失点が多いのが課題です。個人としてもGKとしてプレーしているので、失点を減らすことを特に意識して取り組んでいます。失点を減らすことができればチームの勝利にもつながると思うので、勝利に貢献できるよう頑張りたいです。

被災児童生徒就学援助

平成23年3月11日に広野町に住民登録のあった子どもで、現在も広野町に住所を有し、震災により被災し経済的な理由により小学校・中学校への就学が困難と認められる児童生徒への就学援助（学用品・給食費など）を国の補助を受けて実施しています。

なお、認定については前年の総所得金額と世帯人数により決定しますので、総所得金額によっては該当しない場合があります。

また、避難先の自治体で補助を受けている場合は、対象となりません。詳しくは広野町教育委員会学校教育課へお問い合わせください。

問 学校教育課

☎ 0240-27-4166





6月17日(日) 花いっぱい運動開催!

～一緒に花を植えましょう!～



美しく住みやすい町づくりのため、二ツ沼総合公園に花を植えます。
皆様のご来園をお待ちしています。



場所

二ツ沼総合公園内

午前8時30分

サイクルセンター前集合

日時

平成30年6月17日(日)

午前8時30分～午前10時

内容

サルビア、マリーゴールドの
植栽

お茶、おにぎり、花の無料配布

※小雨決行、雨天中止

※駐車場は公園南駐車場をご利用
ください。

主催：(株)広野町振興公社

共催：広野町

問 (株)広野町振興公社

☎0240-27-2131

広野町復興企画課 企画振興係

☎0240-27-1251

あなたの写真が広報ひろのに載っていたら、総務課の窓口でお渡しできます。お気軽にお問い合わせください。

人口と世帯数 (住民基本台帳人口による) 町内へ戻った人は必ず役場に届け出をしてください。

平成24年7月9日の住民基本台帳法の改正により外国人住民についても集計しています。

● 町のすがた ●

世帯数 2077世帯(+14)
総人口 4828人(+8)
(男) 2507人(+12)
(女) 2321人(-4)

平成30年4月30日現在

● 人のうごき ●

転入 39人
転出 26人
出生 2人
死亡 7人

平成30年4月の異動

● 現居住者数 ●

町内居住者数 4061人(+7)
町内居住世帯数 1875世帯(+6)

平成30年5月29日現在

※現居住者数は届け出をした人の数です。()内は、前月号との比較

防災行政無線電話応答サービス ☎0240-28-0120 ※本サービスは、通話料のみ有料となります。

Hirono Town Public Information



発行/広野町 編集/総務課政策広報室

☎0240-27-2111

ホームページ <http://www.town.hirono.fukushima.jp>
Eメール soumu@town.hirono.fukushima.jp

● 広野町役場

福島県双葉郡広野町大字下北迫字苗代替35
☎0240-27-2111(代)