

東北に春を告げるまち

ひろの

広報



みんなのためにスイカを割るぞ!

— 保育所 スイカ割り —

●Contents

まちの話題	2～3	消防署からのお知らせ	17
農業委員会	4～5	広野町内ごみ収集カレンダー	18
まちからのお知らせ	6～12	Jヴィレッジフィットネスクラブ	19
広野文芸欄	13	保健だより	20～25
A L Tカイルの英語であれこれ	14	ひろのっこ	26～27
図書室だより	15	盆送り供物について	28
水道企業団からのお知らせ	16		

No.564

2018.8

いわき市と双葉8町村が 合同要望活動



↑吉野復興大臣に要望書を提出した各市町村長

6月27日、遠藤町長は、いわき市と双葉8町村の合同で、政府と自民党に対し、2020年度で設置期限が切れる復興庁の後継組織の在り方や財政支援の方針を早期に示すよう要望しました。併せて、復興・創生期間が終わる2021年度以降も、東日本大震災と東京電力福島第1原発事故の被災地の再生に必要な復興施策を推し進めることも求めました。清水敏男いわき市長と双葉郡の各町村長が復興庁を訪れ、吉野正芳復興相に要望書を手渡しました。このほか、首相官邸や内閣府などにも要望しました。

西芳照さんが町に帰国報告



↑町職員らの出迎えを受ける西芳照さん（写真左）

7月10日、サッカー日本代表専属シェフとして帯同した西芳照さんが広野町役場を訪れ、遠藤町長に帰国を報告しました。町職員ら約30人が日本代表ユニホームを着て西さんを拍手で出迎えました。

西さんは事前合宿では3食全てに広野産米を提供したことを紹介し、「選手らにとってもおいしく食べてもらいました。16強入りを果たし、皆さんに勇気と感動を届けることができました。」と述べ、遠藤町長に日本代表のサイン入りユニホームなどを手渡しました。

東京電力HD小早川社長が来庁



↑小早川社長（写真右から2番目）から説明を受ける遠藤町長（写真左から2番目）

7月6日、東京電力ホールディングス（株）小早川智明社長が広野町役場を訪れ、遠藤町長に対して福島第2原子力発電所の廃炉方針について説明をしました。

遠藤町長は、「廃炉の速やかな決定と廃炉工程の早期提示をしてほしい。また、被災地が復興できるよう雇用などへの対応もしてほしい。」と話しました。これに対し、小早川社長は、「さまざまな課題を検討し、正式に第2原子力発電所の全基廃炉を決定していきたい。」と話しました。

広野町健康づくり計画策定 ワーキンググループ委嘱状交付式



↑会議の様子

7月12日、広野町保健センターで広野町健康づくりワーキンググループに参加する委員への委嘱状交付式が行われました。同グループは今年度内に策定予定の「第二次広野町健康づくり計画」に盛り込む具体的な施策や事業目標の設定などについて専門的な知見から助言などを得て、より効果的な対策を推進するために設立されました。

交付式では、遠藤町長が挨拶をし、委員に委嘱状を手渡しました。委員の任期は平成30年7月12日から平成31年3月31日までです。

広野駅環境美化清掃活動を実施



↑清掃活動に集まった参加者の皆さん

6月23日、広野駅環境美化清掃活動が行われ、広野駅環境美化推進協議会メンバーを中心に、広野町婦人会会員、東京電力HD社員、JR東日本OB、地元企業、広野町役場職員など約80人が、駅構内や駅前広場、駅周辺の除草作業に汗を流しました。

復興まちづくり計画策定委員会を開催



↑議論を深める委員の皆さん

6月19日、復興まちづくり計画策定委員会を広野町役場で開催し、遠藤町長が委員10人に委嘱状を交付し、「ふる里を思う力を結集して議論を深めてほしい。」と挨拶しました。同委員会は、ニッ沼総合公園の活用や平成30年度内の策定を目指している広野駅などに関する復興まちづくり計画の議論を深めるため設置されたもので、委員長に広野町振興公社の中津弘文社長が選出されました。

セブンイレブンジャパンと高齢者支援に関する協定を締結



↑協定を締結した竹内マネージャー(写真左)と遠藤町長(写真右)

7月19日、町はセブンイレブンジャパンと高齢者支援に関する協定を締結しました。移動販売による買い物支援サービスは双葉郡内で初めてとなる取り組みで、パンや飲料水、冷凍食品など約150種類の商品を積んだ移動販売車が月曜日から金曜日まで町内の住宅地などを巡回します。

協定締結式では、セブンイレブンジャパンの竹内美靖いわき地区ディストリクトマネージャーと遠藤町長がそれぞれ協定書にサインしました。

滝本フジヨさん百歳を祝福



↑遠藤町長から賞状を受け取る滝本さん(写真右)

7月12日、滝本フジヨさん(大正7年7月12日生まれ)が100歳を迎えられたことを祝い、広野町役場で百歳賀寿贈呈式が行われました。新妻勝幸相双保健福祉事務所長が知事賀寿と会津塗の木杯を手渡し、遠藤町長が町賀寿と祝い金を手渡し、お祝いの言葉を述べました。滝本さんは「長寿の秘訣は、バランスの取れた食事と運動。常にやる気を持つこと。」と話しました。

広野の農地を 守り活かします

広野町農業委員・
農地利用最適化推進委員が
決まりました



7月9日、任期満了に伴う新しい農業委員が選出され、任命式が広野町役場で行われました。任命式では、遠藤町長から農業委員8人に任命書が交付されました。その後、農業委員会総会が行われ、会長に鈴木利令さん、会長職務代理者に根本安知さんが選出されました。

また、7月19日、「農業委員会等に関する法律」の改正（平成28年4月）により新設された農地利用最適化推進委員3人に鈴木会長から委嘱状が交付されました。

農業委員および農地利用最適化推進委員の任期は平成33年7月7日までの3年間となります。

農 業 委 員



会 長
鈴木 利令



会長職務代理者
根本 安知



大和田 義英



横田 和希



矢内 豊



小野 謙治



猪狩 和也



根本 忠

農地利用最適化推進委員



北郷 昌市

担当地区：折木・夕筋地区



松下 功

担当地区：浅見川地区



根本 一夫

担当地区：北迫川地区

新しい農業委員会制度について

1 農業委員会の役割

従来の農地法などによる法令業務だけでなく、農地などの利用の最適化の推進が必須業務となります。

2 農業委員は町長の任命制となります

農業委員会法の改正により、農業委員はこれまでの公選制から、町議会の同意を用件とした町長の任命制となります。

3 任命にあたって、推薦と公募が実施されます

町長が農業者、農業者が組織する団体、その他関係者に対し、候補者の推薦を求めるとともに、農業委員になろうとする者を公募します。なお、選出にあたっては、以下の点に留意することとなっています。

- ・農業委員の過半数以上は原則として認定農業者とすること。
- ・利害関係を有しない者が含まれるようにすること。

4 農地利用最適化推進委員が新設されます

農地利用最適化推進委員は農業委員と密接に連携し、担い手への農地利用の集積・集約化、遊休農地の発生防止・解消、農業への新規参入などのために、人・農地プランなど地域の農業者などの話し合いを推進したり、農地パトロールや農地利用状況調査などの現場活動を行います。

5 農地利用最適化推進委員は農業委員会が委嘱します

農業委員会は、農地などの利用の最適化の推進に熱意と識見を有する者のうちから、農地利用最適化推進委員を委嘱しなければならないとされています。

6 農地利用最適化推進委員の委嘱にあたって、推薦と公募が実施されます

農業委員会は、各推進委員が担当する地域を定め、定める区域ごとに推薦と公募を実施します。

介護保険料や利用者負担額免除者を決定しました

●平成30年度の介護保険料を決定しました

町では、前年の所得から満65歳以上の人（第1号被保険者）の平成30年度介護保険料を決定して「介護保険料納入通知書」を発行し、7月中旬に郵送しました。ただし、平成30年度介護保険料も、上位所得者※を除いて震災特例による納付免除を継続しましたので、**納付義務のない人への封筒には「納付書」を同封していません。**

「納付書」の届いた人は、「納付書」に記入してある納期限までに納付してください（指定金融機関のほか、コンビニエンスストアでも納付が可能です）。また、介護保険料の口座振替を届け出ている人は、振替日前に口座残高を確認してください（口座振替希望者にも「納付書」を同封していません）。

●利用者負担額免除証明書を郵送しました

震災特例による介護サービス利用者の負担額免除を、**平成31年2月28日まで継続しました。**

町では、前年の所得から免除対象者を判定し、上位所得者※を除く全ての人に、新しい「介護保険利用者負担額免除証明書」を発行し、7月下旬に郵送しました。介護サービスを利用する際は、介護サービス事業所や施設に提示してください。

区 分	利用者負担	保 険 料
合計所得金額633万円以上	免 除 終 了	免 除 終 了
合計所得金額633万円未満	免 除 継 続 平成31年2月28日まで	免 除 継 続

※**上位所得者**とは、合計所得金額が633万円以上の個人

●介護保険負担割合証を郵送しました

介護サービスを利用したときの利用者負担割合は、下表のとおりとなり、残りは介護保険から給付されます。

広野町では、前年の所得から利用者負担割合を決定し、要支援・要介護認定を受けている全ての人に、新しい「**介護保険負担割合証**」を発行し、7月下旬に郵送しました。負担割合証の**有効期限は8月1日から翌年の7月31日まで**となります。介護サービスを利用する際は、「介護保険負担割合証」を「介護保険被保険者証」と併せて、介護サービス事業所や施設に提示してください。

年金収入など	280万円未満	280万円以上	340万円以上
負 担 割 合	1 割	2 割	3 割 ※平成30年8月～

問 健康福祉課 保険年金係 ☎0240-27-2113

敬老会のご案内

広野町敬老会を下記の期日にて開催いたしますので、万障繰り合わせのうえ、ご参加くださるようご案内申し上げます。

また、敬老会の通知については70歳（9月15日時点）以上の方へ送付いたします。

●日 時 平成30年9月5日（水）
午前10時より

●場 所 中央体育館

●余 興 一木ひろし&レディーエリカによる、ものまね歌謡ショー

問 健康福祉課 保健福祉係 ☎0240-27-2113

日本一!
五木ひろし!そっくり度 No.1!
いちき **一木ひろし**

【誕生日】 1月1日
【出身地】 東京都
【血液型】 AB型
【身長】 176cm
【体重】 65kg

あのミスター・青木と競い合い、五木ひろしの真まね、真まね・フリまね日本一を、総集されるほどの凄みの持ち主。TV番組「日本おもしろ大賞」でデビュー。また、後輩を育てたことで、TV番組「日本おもしろ大賞」で「おもしろ大賞」を授けられた。本人と似ているので「五木」を呼ばれている。

熱唱!感動あり笑いあり!

【おもな出演番組】
フジテレビ系 『第9回紅白そっくり大賞』 優勝
フジテレビ系 『第20回日本ものまね大賞』 ハッスル賞
テレビ東京系 『第26回全日本そっくり大賞』 (特別賞)
テレビ東京系 『第28回全日本そっくり大賞』 (特別賞)
テレビ東京系 『第34回全日本そっくり大賞』 (特別賞)

元気になるテレビ・EXテレビ・ものまね特約・正月特番超人大賞
いつも元気に出演(五木ひろしモデル役)
正月特番「五木ひろし大冒険」(五木ひろし 50人入隊)
いまだに最新の最新情報「ファミリランド」・いきなりクライマックス
スター生たまご etc...

ものまね界スーパー歌姫!
パワフルの歌謡力!歌・ダンス・トークで盛り上げる
ボウリングから演劇まであらゆるジャンルが楽しめる!!

レディーエリカ
Lady Erika

【誕生日】 9月20日
【出身地】 東京都
【身長】 155cm
【血液型】 B型

【おもな出演番組】
テレビ朝日 『おもしろ!今宵キンカ!出演中!』
カラオケ探点コーナーで連続1位を獲得!!
【実力派!!のものまね歌姫!!】

【おもなイベント出演】
◆ 2017年10月10日 東京・有明コロシアム
◆ 2017年10月11日 東京・有明コロシアム
◆ 2017年10月12日 東京・有明コロシアム
◆ 2017年10月13日 東京・有明コロシアム
◆ 2017年10月14日 東京・有明コロシアム
◆ 2017年10月15日 東京・有明コロシアム
◆ 2017年10月16日 東京・有明コロシアム
◆ 2017年10月17日 東京・有明コロシアム
◆ 2017年10月18日 東京・有明コロシアム
◆ 2017年10月19日 東京・有明コロシアム
◆ 2017年10月20日 東京・有明コロシアム
◆ 2017年10月21日 東京・有明コロシアム
◆ 2017年10月22日 東京・有明コロシアム
◆ 2017年10月23日 東京・有明コロシアム
◆ 2017年10月24日 東京・有明コロシアム
◆ 2017年10月25日 東京・有明コロシアム
◆ 2017年10月26日 東京・有明コロシアム
◆ 2017年10月27日 東京・有明コロシアム
◆ 2017年10月28日 東京・有明コロシアム
◆ 2017年10月29日 東京・有明コロシアム
◆ 2017年10月30日 東京・有明コロシアム
◆ 2017年10月31日 東京・有明コロシアム
◆ 2017年11月1日 東京・有明コロシアム
◆ 2017年11月2日 東京・有明コロシアム
◆ 2017年11月3日 東京・有明コロシアム
◆ 2017年11月4日 東京・有明コロシアム
◆ 2017年11月5日 東京・有明コロシアム
◆ 2017年11月6日 東京・有明コロシアム
◆ 2017年11月7日 東京・有明コロシアム
◆ 2017年11月8日 東京・有明コロシアム
◆ 2017年11月9日 東京・有明コロシアム
◆ 2017年11月10日 東京・有明コロシアム
◆ 2017年11月11日 東京・有明コロシアム
◆ 2017年11月12日 東京・有明コロシアム
◆ 2017年11月13日 東京・有明コロシアム
◆ 2017年11月14日 東京・有明コロシアム
◆ 2017年11月15日 東京・有明コロシアム
◆ 2017年11月16日 東京・有明コロシアム
◆ 2017年11月17日 東京・有明コロシアム
◆ 2017年11月18日 東京・有明コロシアム
◆ 2017年11月19日 東京・有明コロシアム
◆ 2017年11月20日 東京・有明コロシアム
◆ 2017年11月21日 東京・有明コロシアム
◆ 2017年11月22日 東京・有明コロシアム
◆ 2017年11月23日 東京・有明コロシアム
◆ 2017年11月24日 東京・有明コロシアム
◆ 2017年11月25日 東京・有明コロシアム
◆ 2017年11月26日 東京・有明コロシアム
◆ 2017年11月27日 東京・有明コロシアム
◆ 2017年11月28日 東京・有明コロシアム
◆ 2017年11月29日 東京・有明コロシアム
◆ 2017年11月30日 東京・有明コロシアム
◆ 2017年12月1日 東京・有明コロシアム
◆ 2017年12月2日 東京・有明コロシアム
◆ 2017年12月3日 東京・有明コロシアム
◆ 2017年12月4日 東京・有明コロシアム
◆ 2017年12月5日 東京・有明コロシアム
◆ 2017年12月6日 東京・有明コロシアム
◆ 2017年12月7日 東京・有明コロシアム
◆ 2017年12月8日 東京・有明コロシアム
◆ 2017年12月9日 東京・有明コロシアム
◆ 2017年12月10日 東京・有明コロシアム
◆ 2017年12月11日 東京・有明コロシアム
◆ 2017年12月12日 東京・有明コロシアム
◆ 2017年12月13日 東京・有明コロシアム
◆ 2017年12月14日 東京・有明コロシアム
◆ 2017年12月15日 東京・有明コロシアム
◆ 2017年12月16日 東京・有明コロシアム
◆ 2017年12月17日 東京・有明コロシアム
◆ 2017年12月18日 東京・有明コロシアム
◆ 2017年12月19日 東京・有明コロシアム
◆ 2017年12月20日 東京・有明コロシアム
◆ 2017年12月21日 東京・有明コロシアム
◆ 2017年12月22日 東京・有明コロシアム
◆ 2017年12月23日 東京・有明コロシアム
◆ 2017年12月24日 東京・有明コロシアム
◆ 2017年12月25日 東京・有明コロシアム
◆ 2017年12月26日 東京・有明コロシアム
◆ 2017年12月27日 東京・有明コロシアム
◆ 2017年12月28日 東京・有明コロシアム
◆ 2017年12月29日 東京・有明コロシアム
◆ 2017年12月30日 東京・有明コロシアム
◆ 2017年12月31日 東京・有明コロシアム

【レパートリー】
中村美津子 坂本冬美 笠置シズ子
八代亜紀 江利チエミ 美空ひばり
水前寺清子 川中美幸 天童よしみ
轟夕起子 伊藤咲子 テン 夏木マリ
朱里エイコ 島崎千代子 野間信子
ザ・ピーナッツ etc...

あらゆるステージを自在にごなすセンスは抜群!

里山再生モデル事業について

国が平成28年3月に策定した「福島県の森林・林業の再生に向けた総合的な取組」に基づき、Jヴィレッジスタジアム周辺の約11ha（うち森林約5ha）において里山再生モデル事業を実施しております。これまで、スタジアムに訪れる来訪者が安心してご利用いただける環境づくりを目指し、国および県と連携

し、約3haの森林の間伐や約360mにわたる遊歩道および遊歩道周辺の除染を行いました。今年度は、事業効果の検証をするために、福島県が空間線量率のモニタリングを実施しています。

問 環境防災課 除染対策係 ☎0240-27-2114



森林整備前



森林整備後

福島広域雇用促進支援協議会からのお知らせ

【企業申込型】建設機械運転技能講習



企業フォークQR



企業クレ玉QR

- フォークリフト運転技能講習（4日間）
添付書類
受講希望者の【自動車運転免許証のコピー】
受講希望者の【雇用保険被保険者資格取得届けの写し】もしくは雇用の確認が取れるもの
【いわき会場】
日程 9月4日（火）～9月7日（金）
締切 8月23日（木）
日程 10月10日（水）～10月13日（土）
締切 9月27日（木）
- 小型移動式クレーン運転技能・玉掛け技能講習
小型移動式クレーン（3日間）のみ、玉掛け（3日間）のみ、もしくはセット講習（6日間）から選べます
添付書類
受講希望者の【自動車運転免許証のコピー】
お持ちでない方は【住民票（マイナンバー記載なし）の写し】
受講希望者の【雇用保険被保険者資格取得届けの写し】もしくは雇用の確認が取れるもの
【いわき会場】
クレーン 日程 9月12日（水）～9月14日（金）
締切 8月29日（水）
玉掛け 日程 9月15日（土）～9月17日（月）
締切 8月29日（水）
【定員】各10名
【会場】南湖建設機械講習所（いわき講習センター：いわき市小名浜字宮下127-3）
※申込書に必要な事項をご記入の上、添付書類を添えてFAXにてお申込ください。

【個人申込型】建設機械等運転技能講習

- 車両系建設機械運転技能講習（整地・運搬・積み込み用及び掘削用）
お申込みの際は、必ず本人確認書類【自動車運転免許証のコピー】
お持ちでない方は【住民票（マイナンバーの記載なし）の写し】を添付してください。
【いわき会場】
日程 9月21日（金）～9月25日（火）
締切 9月9日（日）
【定員】10名



【会場】南湖建設機械講習所（いわき講習センター：いわき市小名浜字宮下127-3）

※雇用保険受給者で証明書が必要な方に、参加証明書を発行します。

【個人申込型】ビジネスシーンに合わせた仕事のスゴ技パソコン術講座

パソコンを使えるか自信がない、自己流をなんとかしたい…。そんな方！
「自分のできる！」をハッキリさせて、就活のアピールポイントを増やしましょう。

レベルに合わせて3つのコースから選択ができ、組み合わせで受講も可能です。

- 受講レベル
基礎編・ビジネスメール編：ローマ字入力、マウス操作が可能な方
応用編：文書作成、表作成の経験がある方

【いわき会場】

日程 基礎編：9月13日（木）～9月20日（木）
締切 9月5日（水）
応用編：9月27日（木）～10月10日（水）
締切 9月19日（水）
ビジネスメール編：10月11日（木）
締切 9月19日（水）

【定員】各20名

【会場】株式会社アカデミー（ニュータウンセンタービル：いわき市中央台飯野4-2-4）

※雇用保険受給者で証明書が必要な方に、参加証明書を発行します。

共通事項

※申込締切後、当該事業の主旨に基づき厳正に選考し、選考結果は電話にてご連絡します。

※受講料、テキスト代、無料です。掲載以外にも他の日程や会場もあります。

詳しくはお問い合わせいただくか、チラシまたはホームページをご覧ください。

問 ホームページ [働きたいネット](#) 検索
福島広域雇用促進支援協議会 広野窓口（広野町役場産業振興課内）
☎0240-23-5586 FAX0240-23-5587



はたらっこ



無戸籍者の解消のための相談窓口について

戸籍に記載されていないことから、各種行政サービスが受けられないなどでお困りの方は、法務局や町の戸籍担当窓口にご相談ください。

また、このような困っている方をご存じの方も、ご相談ください。

どのような手続を採ることが最善なのか、皆様の事情をお伺いして、法務局またはお住まいの町の戸籍担当職員が、あなたと一緒に考えます（相談無料、秘密厳守）。

【相談窓口】

- ・福島地方法務局いわき支局総務課

☎0246-23-1651（番号案内 3）
（午前8時30分～午後5時15分 土・日・祝日を除く。）
・広野町町民税務課 ☎0240-27-4160
（午前8時30分～午後5時15分 土・日・祝日を除く。）

詳細については、法務省ホームページをご覧ください。

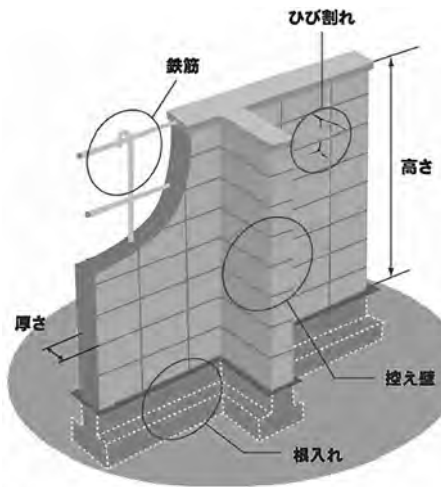
法務省ホームページ

http://www.moj.go.jp/MINJI/minji04_00034.html

既設の塀の安全点検について

平成30年6月18日に発生した大阪府北部を震源とする地震により塀が倒壊し、2名の死者が出ました。これを受け、国から塀の所有者に下記の通り安全点検をするよう、注意喚起の通知がありましたので、お知らせいたします。

ブロック塀の点検のチェックポイント



出典：
パンフレット「地震からわが家を守ろう」日本建築防災協会 2013.1より一部改

- 1. 塀は高すぎないか
 - ・塀の高さは地盤から2.2m以下か。
- 2. 塀の厚さは十分か
 - ・塀の厚さは10cm以上か。(塀の高さが2m超2.2m以下の場合15cm以上)
- 3. 控え壁はあるか。(塀の高さが1.2m超の場合)
 - ・塀の長さ3.4m以下ごとに、塀の高さの1/5以上突出した控え壁があるか。

- 4. 基礎があるか
 - ・コンクリートの基礎があるか
- 5. 塀は健全か
 - ・塀に傾き、ひび割れはないか。<専門家に相談しましょう>
- 6. 塀に鉄筋が入っているか
 - ・塀の中に直径9mm以上の鉄筋が、縦横とも80cm間隔以下で配筋されており、縦筋は壁頂部及び基礎の横筋に、横筋は縦筋にそれぞれかぎ掛けされているか。
 - ・基礎の値入深さは30cm以上か。(塀の高さが1.2m超の場合)

塀の状態はいかがだったでしょうか？

外観で1～5の項目をチェックし、ひとつでも不適合があれば危険です。

安全点検の結果、危険性が確認された場合には、付近通行者への速やかな注意表示等および補修、撤去などを行っていただくようお願いいたします。

これからブロック塀などを建築される方へ

ブロック塀などを建築する際に基本となる構造基準が建築基準法で定められていますので、それを遵守し、適切な施工がなされるようお願いいたします。

なお、不明点がある場合は、福島県相双建設事務所 建設住宅課 ☎0244-26-1223 へご連絡ください。

住宅・土地統計調査が実施されます

総務省統計局では、10月1日現在で住宅・土地統計調査を実施します。

この調査は、住生活に関する最も基本的で重要な調査で、全国約370万世帯の方々を対象とした大規模な調査です。

調査期間中、統計調査員が調査書類を配布いたします。



調査への回答は、インターネットでの回答または紙の調査票での回答をお願いします。

福島県統計課

平成30年住宅・土地統計調査ホームページアドレス
<http://www.pref.fukushima.lg.jp/sec/11045b/jyuutakuonegai.html>

「帰還高齢者等生活支援拠点づくり業務」支援スタッフ募集のお知らせ

●業務内容

- ①介護施設での介護業務
- ②被災高齢者の生活および住民間の交流サロンなどの支援

●応募資格

- 経験・年齢不問
- ※介護資格の取得を希望する方は無料で取得可能です

●申込方法

電話にてお申し込み後、事業説明会にご参加ください

●労働条件

パート・正社員、休日の希望など、相談可

●事業説明会

会場 特別養護老人ホーム花ぶさ苑
日程 8月24日（金）午後1時から午後4時

問 福島県委託事業者 株式会社ビズネット
☎0120-979-848

全国一斉「子どもの人権110番」強化週間の実施について

法務省人権擁護局と全国人権擁護委員連合会は、8月29日から9月4日までの7日間、全国一斉「子どもの人権110番」強化週間として、いじめや嫌がらせ、虐待、体罰など子どもの抱える人権問題について、電話相談を実施します。相談は、人権擁護委員および法務局職員が応じます。秘密は守られます。お気軽にご相談ください。

なお、強化週間の期間以外の日（土・日・祝日を除く。）においても、午前8時30分から午後5時15分まで、相談に応じていますので、ご利用ください。

●期 間

平成30年8月29日（水）から同年9月4日（火）までの7日間

●時 間

午前8時30分から午後7時まで
ただし、9月1日（土）・9月2日（日）は午前10時から午後5時まで

●電話番号 0120-007-110（フリーダイヤル）

問 福島地方法務局 人権擁護課
☎024-534-1994

平成30年度 個人事業税の課税のお知らせ

個人事業税は、県内に事務所、事業所を設け、物品販売業や不動産貸付業など、法律で定められている事業を行う個人の方に納めていただく県の税金です。

平成30年分の所得について課税となる方には、平成30年度個人事業税の納税通知書を8月10日（金）に発付しますので、納期限の8月31日（金）までに

納付をお願いします。（課税額が1万円以上の場合は、8月と11月の2回に分けて納付となります）なお、所得税の確定申告時期などによって、納税通知書の発付時期が遅れることがあります。

問 福島県相双地方振興局県税部課税課
課税第一チーム ☎0244-26-1126

平成30年度 第3回ナイスレディ講座開催

7月8日、山形県村山市の^{たておか}楯岡焼窯元において陶芸教室を開催し、12人が参加しました。講師は、楯岡焼窯元 陶芸家 藤橋宣武 先生で『サクラノボの木の枝灰などの釉薬を使用しての作品作り』と

いう内容でご指導いただきました。

参加者の皆さんから感想をいただきましたので、ご紹介させていただきます。

- 山形産の粘土を使用した楯岡焼陶芸体験に参加しました。初めての陶芸体験でした。出来上がりが楽しみです。
- 山形まで移動研修に連れて行っていただき、楽しく過ごすことが出来ました。陶芸教室では大きい皿を作り、出来上がりがとても楽しみです。東沢バラ公園も視察し、園内まだ半分くらいのバラが咲き誇っていてとてもきれいでした。
- 雨の天候かなー?と思ったら、バラ公園を視察する頃は晴れて、汗を流しながら、案内係りの方に説明を受けながらバラ公園を見れたことは、ラッキーでした。「寿老の滝もありますよ」と案内されて、バラ公園内にある史跡、名所も併せて見学でき、違った楽しみができました。また、陶芸教室では先生に教えていただきながら、皿を作りましたが、作品作りには性格が出るもので、几帳面な方、得意な方、それぞれの方でした。今から届くのが楽しみです。
- 台風の中、雨が気になるところでしたが、お天気にも恵まれ、楽しい一日でした。楯岡焼陶芸教室では、なかなか理想とするものとは違いますが、それなりに焼き上がりが楽しみです。東沢バラ公園では、バラのコーヒーをいただき、香高い初めての飲み物に感激しました。
- 雨が心配でしたが、楯岡焼窯元に着く頃には、天気も回復し、いざ陶芸モードに。初めての「土」の体験でしたが、藤橋先生のご指導のもと、なんとか皿っぽいものを作ってきました。仕上がって届くのが楽しみです。
- 山形県の楯岡焼を藤橋先生に教えて頂き、楽しく作業が出来、作品の出来上がりが楽しみです。教室生の皆さんと小旅行気分、とても楽しかったです。
- 待ちに待った陶芸が出来て、とても良かったと思いました。天気も良く、皆さんと楽しく旅行気分のおまけが付いて、遠くまで来たかがありました。作品は考えていた物とはちょっと違ったかもしれませんが、上手に出来たと思います。他の教室生の作品仕上がりも早く見たいと思います。
- 今回の陶芸教室では、花器を作ろうと事前に思いました。花器の型を作りましたが、思った様に形がでなかったです。でも焼き上がった作品を楽しみに待っていたと思います。
- 山形県への移動研修は、朝7時の出発。眠気まなこでバスに乗り込みました。途中の高速道路走行中は、何も見えませんでした。楯岡焼窯元に到着。おもしろい藤橋先生のお話で、作品作りに入り、形作りまでして、後は先生にお任せしました。作品の仕上がりが楽しみです。天候も良くなり、東沢バラ公園を散策し、『バラのソフトクリーム』をいただき、お土産購入して帰途につきました。
- 今回の陶芸教室とても楽しみにしていました。作品はどんな物を作るか前もって考えてきて下さいと言われ、何となく考えていきましたが、思うようにはいかず、その人その人の性格が出て、皆さん思うように出来上がった人もいるし、思うように出来なかった人もいたようでした。出来上がりが楽しみです。お天気にも恵まれ大変良かったです。
- 陶芸は考えていった様には作れなかったですが、土をこねて作る事は楽しかったです。東沢バラ公園では、園内奥まで見学し、滝などまで見る事ができ良かったです。
- 楯岡焼陶芸教室では、藤橋先生が優しく教えて下さったので自分なりに満足のいく器が出来たと思います。仕上がってくるのが楽しみです。



広野町ふるさと創生大学通信 VOL.1

○「平成30年度 広野町ふるさと創生大学」を開校しました。

7月12日、町では町内外の高校生以上の方を対象として「教育機会の確保」「郷土愛の育成」「幅広い世代間での交流」を目的に「広野町ふるさと創生大学」を開校しました。今年度は80名の応募者があり、無事に入学式を終了しました。学長（遠藤 智町長）より「入学許可」をいただき、入学生を代表して、木村文男氏が入学生誓いの言葉を述べました。



入学式終了後、広野町公民館2階大会議室において、第1回の授業が開催されました。

講師 元いわき市アンモナイトセンター主任研究員 鈴木 直先生

講義 「広野町の恐竜時代 ―カモハシ竜がいた広野町―」 に皆さん興味深く聞き入っていました。



○今後の講師・授業内容を紹介します。

- 日本の将来を築く、人材の育成と福島復興を目指す

……東日本国際大学・福島復興創世研究所所長、ワシントン州立大学非常勤教授
大西 康夫 先生 9月13日（木）

- 人生はチャレンジ！……シニアチアダンスチーム「ジャパンポンポン」チアリーダー

滝野 文恵 先生 10月4日（木）

問 広野町生涯学習課（公民館内） ☎0240-27-3244

広野文芸欄

季節を詠む 時流を読む

広野町俳句会 猪狩行々子選

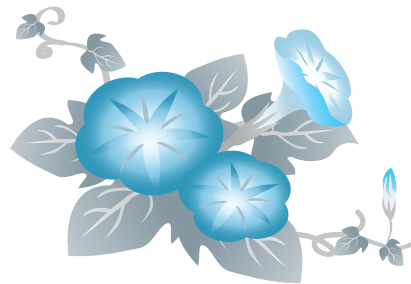
梅雨晴れ間家中風の通りけり
宮下 純子

初獲りの南瓜の重さ抱きけり
塩 史子

少年にタイムスリップ桑苺
芦川 鋭章

8の字を一気に描き夏燕
本堂へ誘ふ著我や雨の色
令子

あじさいの絵手紙二葉投函す
夏の夕足湯に並ぶ膝頭
暁月



宅配便小走りに来る夏燕
遠藤 和子

野仏の陰に駆け込む蜥蜴かな
赤い薔薇一輪挿しのために切る
遠藤 恵美子

梅雨晴れ間活かしきつたる夕べかな
草刈機九台唸る大夏野
遠藤 健太郎

会員募集のお知らせ

広野町俳句会では、会員を募集しています。俳句に興味のある方大歓迎です。俳句を通してみなさんと交流してみませんか。詳しくは、下の連絡先までお問い合わせください。

問 広野町俳句会 ☎090-7063-1676

町県民税(第2期)、国民健康保険税(第2期)、介護保険料(第2期) 納期限は8月31日です

町県民税(第2期)、国民健康保険税(第2期)、介護保険料(第2期)の納期限などは、次のとおりです。

- 納期限 8月31日(金)
- 納付場所
 - ①あぶくま信用金庫 本・支店
 - ②福島さくら農業協同組合 本・支店
 - ③東邦銀行 本・支店
 - ④いわき信用組合 本・支店
 - ⑤ゆうちょ銀行 東北6県の各支店
 - ⑥福島銀行 本・支店

- ⑦大東銀行 本・支店
- ⑧広野町役場 出納室
- ⑨コンビニエンスストア
- 口座振替日 あぶくま信用金庫 8月31日(金)
その他の金融機関 8月29日(水)
- ※口座振替については、振替日前に口座残高のご確認をお願いします。

問 町民税務課 収納係 ☎0240-27-4160
健康福祉課 保険年金係 ☎0240-27-2113

英語であれこれ

第3回



カイル・ホブス

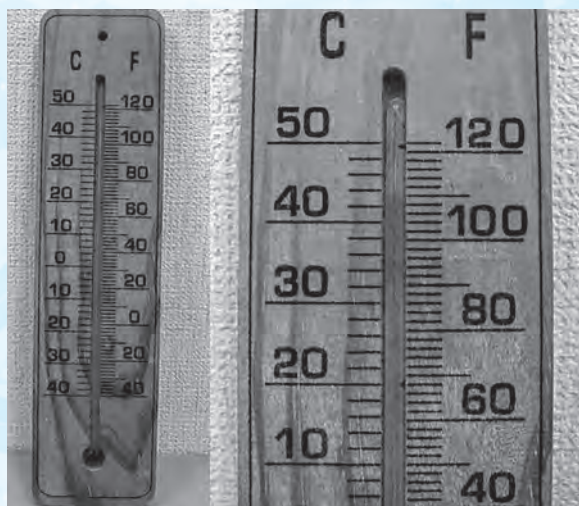
The heat of summer has been setting in and it is surprisingly very similar to my home state, Maryland.

暑い夏がやってきましたね。でも、その暑さが私の故郷メリーランド州にとっても似ているので驚いています。

It is sometimes hard for me to know the temperature because in America we use Fahrenheit instead of Celsius to read our temperature. 0 degrees Celsius is 32 degrees in Fahrenheit so I am used to reading much higher temperatures.

日本での気温（の数字）を聞いてもピンと来ない時があります。なぜならアメリカでは温度を、摂氏（ $C = \text{セルシウス}$ ）ではなく、華氏（ $F = \text{ファーレンハイト}$ ）で表示するからです。 $0^{\circ}C$ は $32^{\circ}F$ という具合に、より大きな数字を普段目にしているのです。

In Maryland around this time the average temperature is around 95 degrees Fahrenheit which is roughly 35 degrees Celsius. Many of my friends here come from much cooler areas and often complain about the heat but I do not really mind it as I am used to it.



メリーランドではこの時期の平均気温は $95^{\circ}F$ で、これはおよそ $35^{\circ}C$ になります。日本にいる友人の多くはもっと涼しい所から来ている為、暑さに対する不満も聞かれるのですが、私は慣れているので全く気になりません。

With summer break almost here I find I don't really have much planned yet. Some of my family may come and visit for a little bit but they have not yet decided when they are going to come.

夏休みが近づいていますが、予定はまだあまり立てていません。家族が訪ねて来るかもしれませんが、いつになるのかもわかりません。

I have planned to go to a new art museum that recently opened up in Tokyo with a friend of mine from Minamisoma. It looks really cool and I am excited to check it out.

南相馬の友達と、最近東京にオープンしたアートミュージアムに行こうという計画は立てました。とてもかっこよくて、要チェックですよ。

I also have a friend from college coming to be an ALT with the JET program in August so I am looking forward to seeing them again.

更に、大学時代の友達がALT（外国語指導助手）として8月に来日することになりました。再会が楽しみでなりません。

更なる、大学時代の友達がALT（外国語指導助手）として8月に来日することになりました。再会が楽しみでなりません。





図書室だより



『せつない動物図鑑』

ブルック・バーカー：著（一般図書）

とかげは自分の尻尾を食べる。シマウマはひとりでは寝られない。アリが寝るのは1日に16分間だけ…など。

本書では、動物たちの「せつない真実」が描かれています。具体的には、本書で紹介されている動物たちには一見生きるためには不都合かつ不要にも思える特徴があるにもかかわらず、これらの特徴を持っていることで、長い年月をかけて独自の進化を遂げていることが分かりやすく紹介されています。また、かわいらしいイラストとともに思わず突っ込みたくなるような112の項目が詳しく解説されていて、子どもから大人まで楽しめる一冊です。



『ねずみさんのながいパン』

多田 ヒロシ：作（児童図書）

ちっちゃなねずみさんがながいパンを持ってとことこと走っていきます。本書では、ねずみさんがいろんな動物の家族たちがごはんを食べているのをながめながら、ねずみさんの行き先は果たしてどこだろうか？

また、それぞれの動物たちが楽しそうに食事をしているシーンを見ながら、彼らはどんなものを食べているのか？

動物によって食べ物の好みが違うことも学べます。シンプルなおもしろい絵とともに仕上がっています。

長いパンを運んでいるねずみさん家族のごはんは何なのか…？読み聞かせに最適な一冊です。



リサイクル図書のご案内

図書室では、目玉コーナーとして「新着本コーナー」と「リサイクル図書コーナー」があります。

中でも「リサイクル図書コーナー」には、ご家庭などで不要となった本を列べており、必要とされて方がご自由にお持ち帰りできるコーナーとなっております。（お持ち帰りの際は、図書室スタッフまで申し出てください。）

図書室をご利用の際は、是非一度ご覧ください。掘り出し物があるかも？

また、ご家庭などで不要となった本を随時受け付けておりますので、図書室カウンターまでご持参ください。（汚れ・破損などがある本は受付できない場合がございますので、その際はご了承ください。）

現在、「リサイクル図書コーナー」が好評で多くの方々に利用されており、本が不足している状況です。特に「絵本」が不足しておりますので、皆さま方のご協力をお願いいたします。



図書室の開室時間について

開室時間は午前8時30分から午後5時15分となります。

8月の休室日のご案内

7日(火)・14日(火)
21日(火)・28日(火)

※図書室では、利用者から本のリクエストを受け付けています。また、ご家庭で不要となった本をリサイクル図書などとして活用しています。詳しくはスタッフまでお尋ねください。

浄水場を見学してみませんか？

双葉地方水道企業団では、『どのようにして安全な水道水が作られているか』を皆さんに直接ご覧いただき、水道水の安全・安心を再確認していただくことを目的に、浄水場の見学を随時受け付けています。

ご家族やお友達同士、学校・企業など、どのようなグループでもOKです！

まずは、お電話にてご相談ください。

見学のご相談・お申し込みは 双葉地方水道企業団 総務課 総務係 ☎0240-25-5315 まで

水道水中における放射性物質のモニタリング結果

■採水場所：小滝平浄水場 ■水源：大船水源（表流水）

採水年月日	ヨウ素131	セシウム134	セシウム137
2018/ 6/ 1 } 2018/ 6/30	不検出	不検出	不検出

※いずれの検体も、6月30日時点で放射性物質は不検出です。

※「不検出」とは、一定の条件で測定機器が検出できる最小値（1Bq/kg）未満であることを示しています。

※現在、広野町内の水道水は、小滝平浄水場および小山浄水場より給水しています。

■採水場所：小山浄水場 ■水源：木戸川（ダム放流水）

採水年月日	ヨウ素131	セシウム134	セシウム137
2018/ 6/ 1 } 2018/ 6/30	不検出	不検出	不検出

測定機関：双葉地方水道企業団

分析装置：ゲルマニウム半導体検出器

検査頻度：毎日

測定方法：水道水等の放射能測定マニュアル
（厚生労働省）

《参考》検査日現在の目標値

（単位：Bq/kg）

	ヨウ素131	セシウム134	セシウム137
食品衛生法の規定に基づく 新たな基準による目標値	—	10	

※これまで暫定規制値が設定されていた放射性ヨウ素については、半減期が短く、国に平成23年7月15日以降の検出報告がないことから、規制の対象から除外されました。

平成30年度 水道修理工番表

【緊急時連絡先】 双葉地方水道企業団 ☎0240-25-5315

業者名	年月	平成30年度	
		平成30年8月	平成30年9月
北陽管工(有)	☎0240-27-3419	1日～5日・15日・16日 27日～31日	1日・2日・17日～23日
(有)山忠設備工業	☎0240-27-3311	13日・14日・20日～26日	10日～16日
(有)吉田鉄工所	☎0240-27-3241	6日～12日・17日～19日	3日～9日・24日～30日

問い合わせ **双葉地方水道企業団**

〒979-0515 福島県双葉郡楢葉町大字上小埜字小山6-2
☎0240-25-5315（代表） ☎0240-25-5385
E-mail : soumu@f-mizu.jp

消防署からのお知らせ

夏といえば「花火」。家族やお友達と花火をする機会も多いと思います。気軽に楽しめる花火も、使い方を誤ると火災や火傷の事故につながります。

夏の楽しい思い出を作るため、注意するポイントを確認して、安全に楽しく遊びましょう。

花火をするときのポイント

- ① 風の強い日は、花火の使用を控えましょう。
- ② 花火を人や家に向けたり、燃えやすい物の近くでは遊ばないようにしましょう。
- ③ 水の入ったバケツを準備し完全に消火しましょう。
- ④ 子供だけでなく、大人と一緒に遊びましょう。
- ⑤ 花火を自分の体に近づけないように気をつけましょう。



「花火遊びは迷惑にならない時間と場所と後始末！」

平成30年度全国统一防火標語
「忘れてない？ サイフにスマホに 火の確認」

火事と救急は119

<消防署連絡先>
◇浪江消防署 ☎0240-34-4111
◇富岡消防署 ☎0240-22-2119



広野町内ごみ収集カレンダー

8月

9月

日	月	火	水	木	金	土
			1	2	3	4
			不燃	可燃		
5	6	7	8	9	10	11
	可燃	ペットボトル プラスチック	カン類	可燃		
12	13	14	15	16	17	18
	可燃	ペットボトル プラスチック	ビン類	可燃		
19	20	21	22	23	24	25
	可燃	ペットボトル プラスチック		可燃		
26	27	28	29	30	31	
	可燃	ペットボトル プラスチック		可燃		

日	月	火	水	木	金	土
						1
2	3	4	5	6	7	8
	可燃	ペットボトル プラスチック	不燃	可燃		
9	10	11	12	13	14	15
	可燃	ペットボトル プラスチック	カン類	可燃		
16	17	18	19	20	21	22
	可燃	ペットボトル プラスチック	ビン類	可燃		
23/30	24	25	26	27	28	29
	可燃	ペットボトル プラスチック		可燃		

広野町内でのごみの収集について

8月および9月の広野町内でのごみ収集日は次のとおりです。

ごみステーション周りの汚れが大変目立ちます。ごみを出す場合は「ごみと資源の分け方・出し方」を確認し、指定ゴミ袋に分別して、収集日当日にごみステーションボックス内に出してください。

カセットボンベ・スプレー缶類を出す際は、爆発や火災など事故になる恐れもあります。必ず使い切ってから穴をあけて出してください。なお、ライター類も同様に使い切ってから出すようにしてください。

粗大ごみを出すときは、南部衛生センター【TEL0240-25-4609】へ3日前まで連絡してください。受付時間は、午前8時30分から午後3時45分までです。広域職員がご自宅まで回収しにお伺いします（有料です）。

ご家庭で不要となった衣類は、広野町役場、広野町公民館に古着リサイクルボックスを設置しています。資源の再利用によるごみの減量にご協力ください。

また、古紙類（新聞、ダンボール、雑誌など）については、広野町役場車庫にて随時回収しています。

【指定袋販売店】

- ・島村金物店
- ・渡辺金物店
- ・四倉屋精肉店
- ・堀江商店
- ・福島さくら農協広野支店
- ・広野薬局
- ・セブンイレブン広野町店
- ・ファミリーマートJヴィレッジ前店
- ・ニツ沼直売所
- ・イオン広野店
- ・ニューヤマザキデイリーストア
広野みらいオフィス店
- ・ローソン
広野下北迫店
- ・ローソン
広野折木店

Jヴィレッジ

フィットネスクラブ利用のご案内

Jヴィレッジフィットネスクラブ
が利用できます。
体力づくりや運動不足の解消など
にぜひご利用ください。

こちらJヴィレッジフィットネスクラブです

みなさんこんにちは！2ヵ月間にわたってお腹周りを細くする運動を紹介していきたいと思
います。今回ご紹介する運動は、体の外側にある筋肉(アウターマッスル)を鍛えます。アウターマッ
スルを鍛えることで、代謝を上げ、鍛える部分を引き締める効果が期待できます。

くびれができるように頑張ってください！

次回は体の内側にある筋肉(インナーマッスル)を鍛える運動を紹介をしていきたいと思
います(^_^)-☆

～くびれを作るトレーニング～



1 膝を90度位に曲げ、両手は前に伸ばします。背中を丸めるように体を後ろに倒しまし
ょう。



2 お腹に力が入っている位置で肩の正面に膝
が来るまでウエストを左右にひねります。

☆目安

左右合わせて20回
行ってみましょう！
辛いと感じた方は、
回数を減らして無理
なく行いましょう！

～お腹の筋肉を伸ばすストレッチ～



1 うつ伏せになり、肩の真下に肘を置きます。

☆目安

約15秒位伸ばしていきましょう！もし、腰に痛みなど抱えて
いる方は痛みの無い範囲で行っていきましょう！



2 肘を支点にし、頭とお尻を遠ざけるようにします。

Jヴィレッジフィットネスクラブよりお知らせ

8月1日からJヴィレッジフィットネスクラブが再開致しました。
ジムエリアはもちろん、プールや体育館、お風呂のある施設となってお
ります。運動が苦手な方でも気軽に来て楽しんでいただけたらと思います。
皆様のご来館スタッフ一同心よりお待ちしております。

- 営業時間：平日(火曜～金曜日) 午前10時～午後9時
土曜・祝日 午前10時～午後4時30分
日曜・月曜日 休館

お問い合わせ先：Jヴィレッジフィットネスクラブ ☎0240-23-7013

Jヴィレッジ フィットネスクラブ トレーナー

にわせ ひろのぶ
庭瀬 泰頌

- 出身地
南相馬市(原町区)
- 好きな食べ物
カレーライス



げんキッズのご案内

予約不要です！

「げんキッズ」は、就園前のお子さんを対象に、テーマ遊びや保護者同士で情報交換をする場です。保健師などによる育児相談なども行っています。 ※受付時間：午前10時～午前10時10分

開催日	開催時間・会場	内容
8月9日 (木)	午前10時～午前11時30分 会場：幼稚園	プールあそび 水着、水遊び用パンツ、 帽子、タオル準備を！
8月23日 (木)	午前10時～午前11時30分 会場：保育所	水あそび 水着、水遊び用パンツ、 帽子、タオル準備を！
9月13日 (木)	午前10時～午前11時30分 会場：児童館	ミニ運動会 たのしくかけっこ！ タオル・水分の準備を！
9月27日 (木)	午前10時～午前11時30分 会場：保育所	外あそび 天気になあれ！ タオル、水分の準備を！



6/14 歯のはなし ママの歯をシャカシャカ



6/28 児童館で新聞紙あそび

問 こども家庭課 ☎0240-27-2115

子どもが遊べる場所を

無料で開放しています！～なかよしランド～

毎週、月・水・金の午前中は、保健センターの健康増進ホールが利用できます。

申し込みは不要です！気軽にお越しください。

○開放日：月・水・金曜日（ただし8/6、8、22、27、29は除く）

○時 間：午前9時から正午まで

○場 所：保健センター（健康増進ホール）

○対 象：就学前の乳幼児とその保護者

○内 容：おもちゃや絵本はお貸しします。

問 広野町保健センター ☎0240-27-3040

元気アップ教室参加者募集のお知らせ

健康な身体づくりに取り組んでみませんか？

保健センターではJヴィレッジインストラクターによる運動教室を実施しています。

日頃の運動不足解消、ストレス発散にお気軽に参加ください。

～9月の予定～

【水曜日】 12日、26日 午前9時30分～午前11時

【木曜日】 6日、20日 午後1時30分～午後3時

【火曜日】 4日、18日 午後6時30分～午後8時

内 容：簡単な体操やストレッチ運動です。

持ち物：運動しやすい服装、室内シューズ、タオル、飲料水



問 広野町保健センター ☎0240-27-3040

広野町総合検診（追加検診）のお知らせ

今年度最後の総合検診を以下のとおり実施します。**7月に受診できなかった方**はぜひ受診しましょう。詳細は別紙で配布しました「平成30年度広野町総合検診のお知らせ」をご覧ください。

日 程	平成30年 9月2日（日）
受付時間	午前7時30分～午前10時（開館：午前7時）
場 所	広野町中央体育館
検診内容	・特定健康診査または健康診査（血液検査など） ・各種がん検診（胃、大腸、肺、前立腺）、結核、喀痰検査、肝炎、骨粗鬆症
持 ち 物	保険者証、受診録、特定健診受診券など （社会保険被扶養者の方は 特定健診受診券 の準備をお願いします。）

問 広野町役場 健康福祉課 ☎0240-27-2113
広野町保健センター ☎0240-27-3040

健診結果の説明会を開催します！

健診を受けて、自分の体の状態を知ることはとても大切ですが、これから皆さんが生活していく上で、より大切なのは『**健診を受けた後の行動**』です。健診結果説明会では、データの見方など医師が分かりやすく教えてくれます！お気軽にご参加ください！

日 時：9月13日（木） 受付時間 午後1時～午後1時30分

会 場：広野町保健センター

内 容：医師による講話および個別相談

持ち物：**健診結果通知票**（持っている方のみ）

問 広野町保健センター ☎0240-27-3040



休日など診療医療機関のお知らせ

※変更となる場合がありますので、事前に当番医療機関へお問い合わせください。

月 日	曜日	医療機関	診療時間
9月1日	土	高野病院	9:00～16:00
		馬場医院	8:00～12:00
9月2日	日	高野病院	9:00～15:00
9月8日	土	高野病院	9:00～16:00
		馬場医院	8:00～12:00
9月9日	日	馬場医院	9:00～15:00
9月15日	土	高野病院	9:00～16:00
		馬場医院	8:00～12:00
9月16日	日	高野病院	9:00～15:00
9月17日	月	馬場医院	9:00～15:00
9月22日	土	高野病院	9:00～16:00
		馬場医院	8:00～12:00

月 日	曜日	医療機関	診療時間
9月23日	日	馬場医院	9:00～15:00
9月24日	月	高野病院	9:00～15:00
9月29日	土	高野病院	9:00～16:00
		馬場医院	8:00～12:00
9月30日	日	馬場医院	9:00～15:00

【医療機関連絡先】

- ・高野病院 広野町大字下北迫字東町214
☎0240-27-2901
- ・馬場医院 広野町大字下浅見川字広長100-6
☎0240-27-2231

内部被ばく検査のご案内

町民の皆さんを対象に内部被ばく検査を下記のとおり実施しております。検査を希望される場合は申請が必要になりますので、保健センターへお申込みください。

	受付時間	月	火	水	木	金	土	備考
保健センター	午前9時～正午	○	○	○	○	○	予 ₂	○：実施 －：未実施 予 ₁ ：前日（月曜日）までに予約が必要 予 ₂ ：第2・4土曜のみ実施。 前々日（木曜日）までに予約が必要 ※事業などの都合で実施できない時間帯がありますので事前にご確認ください。
	午後1時～午後5時	○	○	○	○	○	－	
	午後5時～午後6時30分	－	予 ₁	－	－	－	－	

※事業などの都合で実施できない時間帯がありますので事前にご確認ください。

問 広野町保健センター ☎0240-27-3040

「心の相談会」について

様々な心の問題についてお困りの方、またその家族の方を対象に、臨床心理士による「心の相談会」を実施しています。

日時：8月20日（月）、9月6日（木）午前10時～正午

場所：保健センター

自分ひとりで悩まず、お気軽にご相談ください。

事前に予約が必要となります。

2日前までに、保健センターへご連絡ください。

問 広野町保健センター ☎0240-27-3040



医療機関ほか診療日時状況（平成30年7月25日現在）

●高野病院

☎0240-27-2901

月曜日 9:00～12:00

火曜日 9:00～12:00

水曜日 9:00～12:00

木曜日 9:00～12:00

金曜日 9:00～12:00

土曜日 9:00～12:00

●新妻歯科医院

☎0240-27-4020

火曜日 9:30～12:30

13:30～18:00

木曜日 9:30～12:30

13:30～18:00

●馬場医院

☎0240-27-2231

月曜日 8:00～12:00

14:00～18:00

火曜日 8:00～12:00

14:00～18:00

水曜日 8:00～12:00

14:00～18:00

木曜日 8:00～12:00

14:00～18:00

金曜日 8:00～12:00

14:00～18:00

土曜日 8:00～12:00

●広野薬局

☎0240-27-2265

月曜日 8:30～18:00

火曜日 8:30～18:00

水曜日 8:30～18:00

木曜日 8:30～18:00

金曜日 8:30～18:00

土曜日 8:30～12:00

●花ぶさ苑

☎0240-27-1755

面会時間 8:30～17:00

Dr.尾崎と考える 広野町の健康づくり ⑤

広野町健康づくりアドバイザー 鳥取大学医学部 尾崎 米厚 先生



町では平成30年度に「第二次広野町健康づくり計画」を策定します。
健康についてみなさんで考え、日本一元気な町を目指しましょう。

食生活の課題

広野町では、循環器疾患（脳卒中や心臓病）に関係する食生活の各指標に改善がみられていません。塩分を控えるようにしていると回答した人は、2007年の調査では、43.3%（男性35.7%、女性51.4%）だったのが、2017年調査では、36.0%（男性30.6%、女性41.5%）と男女とも減少してしまいました。野菜を多く摂取するようにしていると回答した者は、2007年で62.3%（男性49.4%、女性73.8%）が2017年では62.7%（男性55.0%、女性70.2%）と統計学的検定では、変化なし、との判定でした。これらは、健康広野21計画の評価指標にもなっており、循環器疾患を予防するための食生活に改善が見られなかったと言えます。

これらに関連する食生活の課題

広野町では循環器疾患の死亡率が高いのですが、循環器疾患が気になるという人は男性でむしろ減少していました。2007年では、気になる人は24.7%（男性31.2%、女性18.8%）だったのが、2017年では20.5%（男性23.4%、女性17.6%）でした。外食、出前、惣菜を週3回以上の人の割合は、2007年では15.3%（男性23.2%、女性8.3%）だったのが、2017年では28.4%（男性36.7%、女性21.0%）と男女とも、かなりの増加がみられました。

外食や惣菜が増えると、自分では味つけの調整ができないので、塩分摂取が増えてしまいがちです。肉肉労働をする人にも好まれるよう味が濃くなりがちだからです。野菜の摂取も少なめになりやすく、注文や買う際の商品の選び方にも工夫が必要です。料理や惣菜を作る人、作る業者とも連携をして、健康に良い食事を摂取できるように働きかけることが大切です。

減塩料理教室参加者募集のお知らせ

- 血圧が高くて減塩をすすめられた
- 薄味が良いのは分かっているけど、つつい濃くしてしまう
- 減塩したいけど、どうすればいいのか分からない…

そんなあなた！美味しく減塩するためのコツを料理教室で学びませんか？
保健センターでは下記の日程で減塩料理教室を実施しています。

※参加には事前にお申し込みが必要です。

日 程	9月6日(木)	10月4日(木)	11月8日(木)
	12月6日(木)	1月10日(木)	2月7日(木)
		2月7日(木)	3月7日(木)

時 間：午前10時20分～午後1時頃まで（午前10時までに集まってください）

料 金：無料

場 所：広野町保健センター

内 容：血圧測定、健康に関する講話、調理実習、個別相談など

持ち物：エプロン、三角巾



問 広野町保健センター ☎0240-27-3040



二本椏地区集会所での体操の様子



いきいき百歳体操で使用するおもり

「どんぐり会」による いきいき百歳体操

平成29年から、地区の方々が集まり、週に1回の頻度で『いきいき百歳体操』を実施しております。

この体操では、筋力がつき、体を動かすことが楽になります。すると、基礎体力が維持・向上されるため、若々しい生活の維持に繋がります。

また、体を動かすことは、脳を活性化し、認知症を予防することができます。

『参加を検討している方』『どこの地区で開催しているのか』など興味があれば、お気軽にご連絡ください。

問 広野町地域包括支援センター ☎27-1885
広野町役場 健康福祉課 ☎27-2113

広野町認知症サポーター 養成講座の開催

7月11日に広野町立広野中学校の3年生を対象に、「認知症サポーター養成講座」を開催いたしました。

認知症サポーターとは、養成講座を受けた人をいいます。

認知症サポーターは、何かを特別にやってもらうものではなく、「認知症を正しく理解してもらい、認知症の人・家族を温かく見守る応援者になってもらう」ことです。養成講座で得た知識を、友人や家族に伝える、認知症になった人やその家族の気持ちを理解するように努めるなど、活動の内容と場面はさまざまにあります。

参加した生徒たちは、この講座を通じて認知症に対する印象、知識そして理解を深めることができました。



中学校での養成講座の様子



講座の受講者に配られるオレンジリング



みかんカフェ

- 開催日時
9月3日(月)
午前9時～午前11時
- 会場
ひろのてらす
(イオン広野店内)
- 参加費
無料
- 参加申込
お電話にて受付
- 内容
認知症についての勉強会、悩みごと相談、茶話会などを予定しています。



認知症について悩んでいる方、知識を深めたい方などの交流の場として開催します。どなたでもお気軽にご参加ください。

問 広野町地域包括支援センター
☎0240-27-1885
健康福祉課 保険年金係
☎0240-27-2113
(受付時間) 平日 午前8時30分～午後5時



のほりが目印

塩分
6%美味しく減塩しよう！
ヘルシーメニューレシピ提供
公益財団法人 味の素ファンデーション

夏野菜とひき肉のトマトカレー

カロリー 416kcal

塩分 2.1g



【材料:4人分】

豚ひき肉	150g
玉ねぎ	1/2個
なす	1本
ピーマン	1個
しょうが	1/2個
トマトカット缶	1缶(400g)
カレールウ	60g
Aすりおろしにんにく	小さじ1
Aコンソメ(顆粒)	小さじ1
A中濃ソース	大さじ1/2
サラダ油	大さじ1/2
ご飯	1.5合分

【作り方】

- ①玉ねぎ、しょうがは粗くみじん切り、なすとピーマンは1cm角に切る。
- ②フライパンに油をひき玉ねぎを炒め、しんなりとしてきたらひき肉、しょうがを入れる。ひき肉の色が変わってきたら、ピーマンとなすを加え軽く炒める。
- ③②にトマトカット缶とAを加えて全体を混ぜる。煮立ったら弱火にし、カレールウを割り入れて溶かし、5分程煮る。
- ④ご飯を盛りつけ、上にカレーをのせる。



管理栄養士の

お弁当チェック



今回は中央台に勤務している女性のお弁当を紹介します。

～お弁当のメニュー～

ご飯、塩鮭、卵焼き、煮物、サラダスパゲティ、きゅうり

●鮭

サケの特徴と言えばピンク色の身。これは、餌として食べたエビなどの色素によるもの。強い抗酸化作用があり、動脈硬化の予防が期待できます。また、カルシウムの吸収を促すビタミンDが白身魚の中で最も多いので、乳製品と組み合わせると◎

●たけのこ

食物繊維が豊富。低カロリーで便秘の予防・改善にも効果的です。



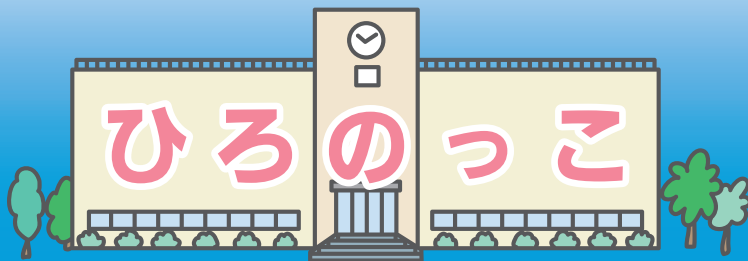
すき間がなく、動かないようにしっかりと詰まっていますね！

☆お弁当を詰める時のポイント

ごはん → 大きいおかず → 小さいおかず の順に詰める！

まず最初にごはんを詰めます。ごはんを詰めたら、メインの大きいおかずを詰めます。形が崩れないおかず(メイン)→形が崩れやすいおかず→隙間に詰めるおかずの順に入っていきます。詰める時は、立体感を意識するとより美味しそうに見えます。

- ・ 広野町教育委員会事務局 : ☎0240-27-4166
- ・ 広野中学校 : ☎0240-27-3224
- ・ 広野小学校 : ☎0240-27-2332
- ・ 広野幼稚園 : ☎0240-27-2221
- ・ 広野町保育所 : ☎0240-27-2345
- ・ 広野町児童館 : ☎0240-27-3288



宿題タイム☆

広野町児童館



←勉強も遊びも全力で！

「ただいまー！」と挨拶をして、小学校から元気に帰ってくる子どもたち。児童館は宿題からスタートします。自分の力で!!を目標に最後まで諦めずに集中して頑張っています。宿題が終わったら、お迎えがくるまで自由遊びです。ドッジボールや将棋、お絵かきなどをしてお友だちと楽しく過ごしています♪

浮いて待て講習

広野小学校



←上手に水に浮けました

7月9日、水難学会の皆さんによる「浮いて待て講習」が行われました。万が一、海や川で水難に遭遇したときに救助されるまで自分で身を守らなければなりません。ペットボトルを持って上手に水に浮いて救助を待つ練習をしました。低学年の児童は、ボランティアの保護者の皆さんにも協力してもらいました。

☆星にねがいを☆

広野町保育所



←願いが叶うといいなあ

7月6日に七夕会をしました。お遊戯室に集まって七夕のお話を聞いたり、みんなですいか割りをして楽しみました。短冊が飾られた笹飾りの前で、「はいっポーズ！」みんなの願いが叶いますように…

未来のW杯日本代表!?

広野幼稚園



←気分はサッカー日本代表！

7月3日に幼稚園の園庭でサッカー教室を行いました。はじめはボールに逃げられたり、手で拾いに行ったりとなかなか難しいかなあと思いましたが、後半のミニゲームでは諦めずにボールを追いかけたり、ゴールを狙ってシュートを打つかっこいい姿が見られました。数年後、ブルーのユニホームでボールを追いかける姿が見られますように…☆

問

広野町に住所を有し、避難先の私立幼稚園に通園している幼児の平成30年度入園料・保育料の補助制度があります。町民税額(世帯内の合計額)により補助金額を決定します。税額によっては該当しない場合もあります。また、通園先の自治体で補助される場合は、対象となりません。書類などの配布は、通園先の幼稚園を通して行いますので、現在通園している人、途中入園した人および退園した人などは、早めにお知らせください。詳しくは広野幼稚園へお問い合わせください。

問 広野幼稚園
☎0240-27-2221

問

広野町では、原子力災害により避難先市町村の認可保育所および認定こども園内保育所に入所している児童の保護者に対し、申請に基づき保育料の2分の1を助成しています。助成期間は、平成30年4月分から平成31年3月分までです。詳しくは、広野町保育所にお問い合わせください。

問 広野町保育所
☎0240-27-2345

私立幼稚園就園奨励費補助事業

保育料を助成します



学校給食に使用する食材については、毎日放射性物質の検査をしています。

児童・生徒数

小学校	153人	中学校	68人
幼稚園	68人	保育所	18人
児童館	77人		

H30.7.25 現在

ふたば未来通信



↑ 双葉郡内で初開催となった定期演奏会

吹奏楽部 定期演奏会

7月1日、吹奏楽部の定期演奏会が檜葉町コミュニティセンターで開催されました。双葉郡内では初開催で、生徒が磨き上げた演奏で聴衆を魅了しました。吹奏楽部は平成27年、開校と同時に創設され、昨年12月にいわき市で初の演奏会を開きました。2回目となる今回は1年生から3年生までの部員22人が出演しました。校歌の演奏で幕を開けた後、第1部はクラシックの名曲などを披露しました。第2部のゲスト演奏者の発表に続き、第3部では「魔女の宅急便メドレー」や「学園天国」などの曲を、立ち上がって手を振るなどしながら元気よく演奏しました。会場には住民ら約300人が来場し、生徒による手作りのステージを満喫していました。

スポーツ笑顔の教室

広野中学校



← 先生の熱い話に感動しました

6月28日、2年生を対象に「スポーツ笑顔の教室」を実施しました。講師には、国内外のフットサルリーグで活躍された長本^{ながもとだいすけ}大将先生をお迎えして、2時間の授業を受けました。前半は、体育館で長本先生と一緒にゲームなどをして汗を流し、後半は、教室で長本先生のこれまでの体験談や、夢を持つことの大切さについてお話していただきました。生徒たちは、長本先生の華麗なプレーや熱い話に触れ、感動していました。

アカデミー通信



← 東海大会での悔しさを全国大会にぶつけます

全国大会出場決定

JFAアカデミー福島 11期生 菊池 翔

私たちJFAアカデミー福島U-15は日本クラブユース選手権の東海大会予選を勝ち抜き、北海道で開催される全国大会への出場を決めることができました。

東海大会予選は毎試合がトーナメントで負ければ敗退という緊張感のあるなかでの試合となりましたが、決勝まで進むことができました。しかし、決勝で負けてしまい悔しい思いをもったまま大会が終わってしまいました。

夏の全国大会では、悔しい思いをしないようにチームとしても、また個人としてもしっかりと準備をして大会に挑みたいです。そして、皆さんに良い報告ができるように頑張ります。

被災児童生徒就学援助

平成23年3月11日に広野町に住民登録のあった子どもで、現在も広野町に住所を有し、震災により被災し経済的な理由により小学校・中学校への就学が困難と認められる児童生徒への就学援助（学用品・給食費など）を国の補助を受けて実施しています。

なお、認定については前年の総所得金額と世帯人数により決定します。総所得金額によっては該当しない場合があります。また、避難先の自治体で補助を受けている場合は、対象となりません。詳しくは広野町教育委員会学校教育課へお問い合わせください。

問 学校教育課

☎ 0240-27-4166

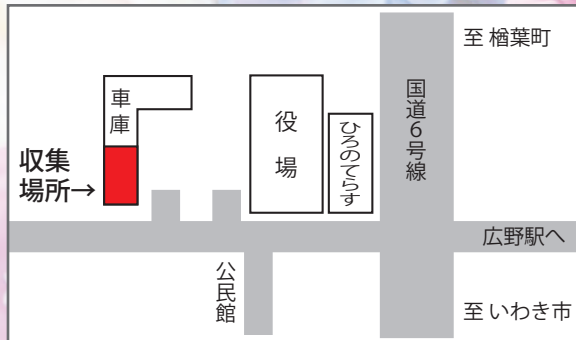


8月16日の 盆送り供物などの 回収について



預かり場所の様子

町内の河川と海岸の環境を守り、町をきれいにするために、今年も盆送りの供物などをお預かりします。預かり場所には焼香台を用意します。また、供物の中に火のついた線香をさしたままの持ち込みはご遠慮ください。



記

期日 **8月16日(木)**
午前6時～午前9時まで
場所 **広野町役場「公用車駐車場」**

問 環境防災課 生活環境係 ☎0240-27-2114

「ひろのどこでもe-Books」



広野町が発行している「広報ひろの」や「広野町ガイドブック」、「町勢振興計画」、「東日本大震災の記録」などを、広く普及している「電子書籍化」をすることで、スムーズな読み取りを可能にしています。
さまざまな発行物を「ひろのどこでもe-Books」に電子書籍化して掲載しますので、ぜひご覧ください。
※広野町公式ホームページにバナーを設置していますので、クリックして専用ページにアクセスしてください。

あなたの写真が広報ひろのに載っていたら、総務課の窓口でお渡しできます。お気軽にお問い合わせください。

人口と世帯数 (住民基本台帳人口による) 町内へ戻った人は必ず役場に届け出をしてください。

平成24年7月9日の住民基本台帳法の改正により外国人住民についても集計しています。

● 町のすがた ●

世帯数 2071世帯(-12)
総人口 4805人(-24)
(男) 2500人(-16)
(女) 2305人(-8)

平成30年6月30日現在

● 人のうごき ●

転入 6人
転出 29人
出生 2人
死亡 3人

平成30年6月の異動

● 現居住者数 ●

町内居住者数 4052人(-3)
町内居住世帯数 1876世帯(+6)

平成30年7月25日現在

※現居住者数は届け出をした人の数です。()内は、前月号との比較

防災行政無線電話応答サービス ☎0240-28-0120 ※本サービスは、通話料のみ有料となります。

Hirono Town Public Information



発行/広野町 編集/総務課政策広報室
☎0240-27-2111

ホームページ <http://www.town.hirono.fukushima.jp>
Eメール soumu@town.hirono.fukushima.jp

● 広野町役場

福島県双葉郡広野町大字下北迫字苗代替35
☎0240-27-2111(代)