

東北に春を告げるまち

広報

ひろの

光と音が会場を包む

— 広野町サマーフェスティバル2018 —



●Contents

まちの話題.....	2~3	水道企業団からのお知らせ.....	17
サマーフェスティバル2018.....	4~5	消防署からのお知らせ.....	18
Jヴィレッジ再始動.....	6	広野町内ごみ収集カレンダー.....	19
まちからのお知らせ.....	7~13	Jヴィレッジフィットネスクラブ...20	
広野文芸欄.....	14	保健だより.....	21~25
ALTカイルの英語であれこれ.....	15	ひろのっこ.....	26~27
図書室だより.....	16	広野スタイル2018.....	28

No.565
2018.9

広野町と広野町議会が合同要望活動



↑吉野復興大臣に要望書を手渡す遠藤町長と議会議員

7月27日、広野町と広野町議会は合同で復興庁を訪問し、吉野正芳復興大臣に要望書を提出しました。主な要望事項として、復興推進体制の継続、医療・介護・福祉体制の充実、高効率石炭火力発電所（IGCC）の立地に伴う新たな交付制度の創設、「防災拠点・道の駅ひろの」（仮称）の整備への財政支援、イノベーション・コースト構想の推進、農産物風評払拭への支援など、町民の生活再建や町の復興に向けた国の積極的な支援を求めました。このほか、経済産業省、環境省、公明党、東京電力ホールディングス株式会社などにも要望しました。

広野中学校女子剣道部が 東北大会・全国大会出場を報告



↑遠藤町長から激励を受けた井上由海さん（写真中央）

8月6日、広野中学校の女子剣道部の井上由海^{ゆうみ}さんが広野町役場を訪れ、白河市で開催された県中体連剣道大会において女子個人戦で優勝し、東北大会・全国大会出場が決まったことを遠藤町長や松本教育長に報告しました。井上さんは、「1試合1試合集中して、自分の剣道をしていきたい。」と抱負を述べました。遠藤町長は、「東北大会・全国大会への出場おめでとうございます。日頃の練習の成果を存分に発揮して、全力を尽くしてください。」と激励しました。

第2回ふくしま学(楽)会を開催



↑松岡教授の話聞く参加者

8月4日、ニッ沼総合公園パークギャラリーにて、早稲田大学ふくしま広野未来創造リサーチセンター主催の第2回ふくしま学(楽)会が開催されました。「まちづくり」、「農林水産業」、「再生可能エネルギー」、「1Fの廃炉」の4テーマについて、それぞれの分野で研究や事業を行っている学識経験者やNPO団体、ふたば未来学園高校生徒らによる事例発表が行われ、センター長の松岡教授や遠藤町長など約80人の参加者が活発なディスカッションを展開しました。

西芳照さんによる トークイベントを開催



↑西さんの話に耳を傾ける参加者ら

8月24日、ひろのてらすでW杯ロシア大会日本代表専属シェフの西芳照さんによるトークイベントを開催しました。西さんの功績をたたえようと企画したもので、町民やふたば未来学園高校の生徒ら約100人が参加しました。

遠藤町長がねぎらいの言葉を述べ、町職員が西さんに花束を渡しました。

トークイベントで西さんは、「体をベストコンディションに持って行くためには、食事にもこだわってほしい。」とロシア大会を通じて実感した食の大切さを話しました。

戸敷正宮崎市長を表敬訪問



↑戸敷正宮崎市長(写真左から2人目)と握手を交わす遠藤町長(写真右から2人目)

7月23日、遠藤町長は宮崎県宮崎市の戸敷正市長を表敬訪問し、広野町への職員派遣に対し感謝の言葉を述べました。同市からは平成24年度より広野町へ職員を派遣していただいております。現在も復興企画課において派遣職員が業務にあたっています。

戸敷市長は、「派遣中の職員には、広野町でしっかり支援すると伝えてある。今後も職員派遣を継続していき、広野町の復興のために支援をしていく。」と話しました。

中学生カナダ教育交流派遣団が帰国



↑遠藤町長(写真右)に帰国報告する生徒ら

8月23日、広野中学校海外教育交流派遣事業で8月16日からカナダに行っていた派遣団が無事に帰国しました。参加した生徒の家族や町関係者が集まり、広野小学校駐車場で派遣団を乗せたバスを出迎えました。

バスを降りた生徒らは少し疲れた様子でしたが、出迎えた家族と楽しそうにカナダでの思い出を笑顔で話していました。

遠藤町長や松本教育長も派遣団を出迎え、生徒や引率の先生にねぎらいの言葉をかけました。

ベルテクノプラント工業 地鎮祭を実施



↑挨拶を述べる遠藤町長

8月2日、遠藤町長は広野町工業団地内に建設予定のベルテクノプラント工業の地鎮祭に出席しました。神事で同社の親会社ベルテクノプラント工業の杉浦茂樹常務がくわ入れし、関係者が玉串をささげました。神事後、遠藤町長は「経済活性化、雇用創出、定住促進が期待される。」と挨拶を述べました。

同社は、檜葉町の檜葉南工業団地内にある工場で作ったパネルを溶接し、給水タンクなどを製造する会社であり、来年春の稼働を目指しています。

広野町空手スポーツ少年団が 全国大会出場を報告



↑遠藤町長から激励を受けた矢内良誠さん(写真中央)と矢内大誠さん(写真左)

7月30日、広野町空手スポーツ少年団に所属する広野小学校4年生の矢内良誠さんと広野中学校3年生の矢内大誠さんが、広野町役場を訪れ、全国大会に出場することを遠藤町長に報告しました。遠藤町長は、「これまで学んできたことを活かして全力で取り組んでください。町民みんなで応援してます。」と激励し、大会参加に係る費用の一部として、広野町文化スポーツ振興基金からの助成金を手渡しました。

広野町 サマーフェスティバル

2018 開催



8月11日、広野町サマーフェスティバル2018を開催しました。
町内外から約10000人の参加者が訪れ、芝生広場で約5000発の音楽花火や納涼盆踊りを楽しみました。
ステージイベントでは、HAPPYふくしま隊による演舞、ふたば未来学園高等学校吹奏楽部による演奏、広野町婦人会によるソーラン節、ものまねタレントみかんさんのショーや広野昇龍太鼓の演奏などが行われました。
当日は好天に恵まれ、午後3時の開始から多数の来場があり、昨年以上の盛り上がりを見せていました。





- 1 遠藤町長のあいさつ 2 吉野復興大臣のあいさつ 3 お越しいただいた来賓の方々 4 HAPPYふくしま隊による演舞
 5 ふたば未来学園高校吹奏楽部による演奏 6 広野町婦人会によるソーラン節 7 芸人みかんさんによるものまねショー
 8 広野昇竜太鼓による演奏 9 盆踊りを盛り上げる保存会メンバー 10 出店者ブースも大盛況 11 消防車の展示コーナー
 12 町内外からのたくさんの来場者 13 ふわふわドームで遊ぶ子どもたち 14 ひろぼー・八重ちゃんと記念撮影 15 MCのトビ&ベティ

Jヴィレッジ再始動



感動と夢届けたい

遠藤町長は、「東京電力福島第一原発事故の収束拠点としての役割を終え、生まれ変わったJヴィレッジは、私たちがとって未来への希望になる。スポーツを通し感動と夢を、未来を担う子どもたちへと届けたい。双葉地方が一丸となり復興に向け力強く歩み、国内外に発信していく。皆さんとともに復興創生を成し遂げていきたい。」と挨拶しました。

サッカーのナショナルトレーニングセンター「Jヴィレッジ」が7月28日に再始動しました。メインスタジアムや天然芝、人工芝ピッチなどの利用が可能になったほか、107室を備えた新しい宿泊棟がオープンしました。今秋には全天候型練習場が供与開始となります。東日本大震災と東京電力福島第一原発事故からの復興に向けて歩むシンボルとして、新たな歴史を刻みます。

再始動に合わせ、メインスタジアムで記念式典が行われ、招待者約240人はじめ、一般県民ら約1000人が出席しました。ピッチの使い始めとなる「キックイン」ではJヴィレッジスポーツクラブの中学生らがパスを交わし、震災発生時刻の午後2時46分からサッカーU15県選抜とJヴィレッジスポーツクラブが記念試合を行いました。選手たちは国内最高水準の芝生の感触を確かめながらプレーしました。

日本代表専属シェフ西芳照さん お疲れ様でした!

西さんへインタビュー

- Q. 選手らの食事で気を配ったところは?**
A. 常に炊きたての温かいご飯を食べもらえるように炊きあがりの時間を調整していました。
- Q. 選手に評判の高かった料理は?**
A. 長友選手のリクエストで生レモンジュースを提供したところ、疲労回復に効果があるクエン酸が摂取できると、選手たちに大人気でした。
- Q. Jヴィレッジ再開にあたり一言**
A. 全国の子どもたちが聖地としてJヴィレッジに憧れを持っていたように、今後たくさんの子どもたちがJヴィレッジに来てくれることを期待しています。
- Q. 今後の目標・抱負は?**
A. 今後、オリンピックの合宿地としてJヴィレッジが利用されます。カタール大会に向けて代表選手がJヴィレッジを利用していただければ嬉しいです。1番の目標は選手とともにカタールの地でW杯に出場することです。



W杯のエピソードを笑顔で話す西さん



寄贈されたサイン入りユニフォーム

サッカーのW杯ロシア大会に日本代表専属シェフとして同行した西芳照さんが7月10日に広野町役場を訪れ、地元への応援に感謝を込めて、代表メンバー全員からのサイン入りユニフォームを寄贈されました。

西さんは、「応援ありがとうございました。事前合宿には広野町のコメを持参し、選手たちは『おいしい』と喜んでいました。今後は4年後のカタール大会を目指していきたいと思えます。」と話しました。

西さんから寄贈されたサイン入りユニフォームは役場1階ロビーに展示しています。

催事開催のお知らせ

公設商業施設「ひろのてらす」では、生活必需品などの即売会を次のとおり開催します。

- ・取扱い商品などの詳細は、別途お知らせします。
- ・プレミアム付事業再開・帰還促進券（プレミアム付ひろの商品券）が使えます。

●と き

平成30年10月20日（土）午前10時～午後5時
平成30年10月21日（日）午前10時～午後3時

●と ころ 広野町中央体育館

問 復興企画課 ☎0240-27-1251（直通）
FAX0240-27-2212
産業振興課 ☎0240-27-4163（直通）
FAX0240-27-4539

テレビに関する無償支援について

地上デジタル放送の映りが悪くてお困りの方は、「デジサポ福島」の無償支援を受けることができます。お気軽に相談受付ダイヤルまでご連絡ください。

[相談事例]

- テレビが映らない。映りが悪い。
- 特定の放送局が映らない。季節によってテレビの映りが悪くなる。
- 帰還してみたらアンテナが壊れたり劣化していて困っている。

[支援事例]

- アンテナやケーブル、ブースターなどの点検
- 壊れた(劣化した)アンテナ、ケーブル、ブースターなどの改修
- 個別アンテナの新設工事
- 共同アンテナの新設・加入工事

[支援条件]

- 東日本震災時に原発避難区域にお住いだった方（被災証明・罹災証明）
- NHK放送受信契約者、または今後受信契約を結ばれる方

※支援の対象は地上デジタル放送のみです。
BS・CS放送は対象になりません。

問 デジサポ福島（総務省 福島原発避難区域テレビ受信者支援センター）

☎0570-007-401
（IP電話・PHSからは024-525-8220）
受付時間 午前9時～午後6時
（土日祝日・年末年始休日を除く）

〒960-8031
福島市栄町10-21 福島栄町ビル7階
Webサイト

<https://www.digisuppo-fukushima.jp/>

「全国一斉！法務局休日相談所」開設のお知らせ

法務局では、地域住民の方々から日常生活での様々な心配ごと、困りごとの相談をお受けし、行政サービスの一層の向上を図ることを目的として「全国一斉！法務局休日相談所」を開設します。

相談は予約制となります。

●日 時

平成30年10月7日（日）午前10時から午後4時

●場 所

- 福島地区
「福島地方法務局」
福島市霞町1番46号（福島合同庁舎）
- いわき地区
「福島地方法務局いわき支局」
（いわき地方合同庁舎）
いわき市平字堂根町4番地11

●内 容

不動産・商業登記の手続、土地の境界問題（含む筆界特定）、遺産相続、地代・家賃などの供託、戸籍・国籍の問題、夫婦・家庭内の問題、成年後見、公証に関すること、お年寄り・子どもの虐待、いじめ・体罰問題、セクシャル・ハラスメント、障害者の差別問題、風評被害による人権問題など
＊無料で、秘密は守られます。

●担 当 者

法務局職員、司法書士、土地家屋調査士、公証人、人権擁護委員

●相談予約

福 島 地 区	福島地方法務局 総務課
	☎024-534-1983
い わ き 地 区	福島地方法務局 いわき支局
	☎0246-23-1651

「法の日司法書士無料法律相談会」のお知らせ

10月1日は「法の日」です。

福島県司法書士会では、法の日を記念する市民に対する法的サービス事業の一環として、9月29日(土)～10月6日(土)までの間に県内11会場において、無料法律相談会を開催します。

相談内容は、不動産の相続・売買などの登記に関すること、多重債務問題、成年後見、その他裁判手続きに関することなどを中心に、市民の皆様の日常

生活に関連する様々な法律相談もお受けします。また、東日本大震災や原子力発電所事故による被災・被害についての相談にも応じますのでお気軽に相談会場に足を運んでください。

相談会の日時・場所などの詳細については福島県司法書士会へお問い合わせください。

問 福島県司法書士会 ☎024-534-7502

「公証週間」について

10月1日から7日は「公証週間」です。

公証制度は、公証人が、大切な遺言・契約の公正証書の作成、確定日付の付与、私文書の認証など、国の公証に関する事務を取り扱う制度です。公正証書に書かれている内容は、裁判その他の面で、高い証拠力が与えられます。また、公正証書には「執行力」があり、金銭に関わる契約で相手が約束に反して金銭の支払いをしなかった場合、裁判抜きで相手の財産に対し強制執行ができます。

遺産相続、任意後見契約、金銭貸借、不動産貸借、離婚に際しての慰謝料、養育費などの問題は、後々にもめごとを引き起こしがちです。そんなとき遺言や当事者間の取り決めを公正証書にしておけば、トラブルを防止し、権利や財産を守ることができます。相談は無料です。お気軽にご相談ください。

問 いわき公証役場 ☎0246-23-4066

「多重債務相談窓口」のご案内

福島財務事務所では、借金を抱えお悩みの方々からの相談に応じています。借金問題はさまざまな方法で解決できます。秘密厳守、相談無料です。お気軽にご相談ください。

●相談窓口 福島財務事務所 理財課

●受付時間 平日 午前8時30分から正午
午後1時から午後4時30分

問 ☎024-533-0064 (多重債務相談窓口専用)

FAX024-535-0311

FAX、電子メール相談専用サイトURL

http://tohoku.mof.go.jp/b2_kinyu/03_kashikin/soudanmadoguchi.html

「出前講座」のご案内

福島財務事務所では、小学生から高齢者の皆様に向け、金融や国の財政などをテーマに出前講座を行っています。費用は一切かかりませんので、お気軽にお問い合わせください。

問 福島財務事務所 総務課
☎024-535-0301

福島広域雇用促進支援協議会からのお知らせ

【求職者向け】自分再発見セミナー&職場体験実習「大人のインターンシップ」説明会

同日に2つのイベントへ参加できるチャンスです。自信を持って就職活動に取り組む為にも、ぜひご参加ください。

1. 自分再発見セミナー
性格傾向から職業マッチングをします。自分の強みを再発見し、一步を踏み出す機会にしましょう！
事前に申込みが必要です。※雇用保険受給者へ参加証明書を発行します。
●日 時 9月25日(火) 午後1時~午後2時30分
●会 場 ハローワーク平 5階会議室
(いわき地方合同庁舎:いわき市平字堂根町4-11)
●定 員 10名程度
●締切日 9月21日(金)
2. 職場体験実習「大人のインターンシップ」説明会
職場を見て!聞いて!やってみる!体験型の就職活動「職場体験実習“大人のインターンシップ”説明会」を開催します。1人15分程度の個別説明会です。申込不要。
●日 時 9月25日(火) 午後1時~午後3時
●会 場 ハローワーク平 5階会議室
(いわき地方合同庁舎:いわき市平字堂根町4-11)

【個人申込型】建設機械等運転技能講習

- 車両系建設機械運転技能講習(整地・運搬・積み込み用及び掘削用)

お申込みの際は、必ず本人確認書類【自動車運転免許証のコピー】お持ちでない方は【住民票(マイナンバーの記載なし)の写し】を添付してください。

【いわき会場】

日程 9月21日(金)~9月25日(火)
締切 9月9日(日)

- フォークリフト運転技能講習

お申込みの際は、必ず本人確認書類【自動車運転免許証のコピー】を添付してください。

【いわき会場】

日程 10月2日(火)~10月5日(金)
締切 9月19日(水)

【定員】各10名

【会場】

南湖建設機械講習所(いわき講習センター:いわき市小名浜字宮下127-3)

※雇用保険受給者で証明書が必要な方に、参加証明書を発行します。



【個人申込型】ビジネスシーンに合わせた仕事のスゴ技パソコン術講座

パソコンを使えるか自信がない、自己流をなんとかしたい、そんな方!「自分のできる!」をハッキリさせて、就活のアピールポイントを増やしましょう。2つのコースを組み合わせると受講も可能です。

●受講レベル

応用編:文書作成、表作成の経験がある方

ビジネスメール編:

ローマ字入力、マウス操作が可能な方

【いわき会場】

日程 応用編:9月27日(木)~10月10日(水)

締切 9月19日(水)

ビジネスメール編:10月11日(木)

締切 9月19日(水)

【定員】各20名

【会場】株式会社アカデミー

(ニュータウンセンタービル:いわき市中央台飯野4-2-4)

※雇用保険受給者で証明書が必要な方に、参加証明書を発行します。



共通事項

※申込締切後、当該事業の主旨に基づき厳正に選考し、選考結果は電話にてご連絡します。

※受講料、テキスト代、無料です。掲載以外にも他の日程や会場もあります。

詳しくはお問い合わせいただくか、チラシまたはホームページをご覧ください。

問 ホームページ [働きたいネット](#) 検索

福島広域雇用促進支援協議会 広野窓口(広野町役場産業振興課内) ☎0240-23-5586 FAX0240-23-5587



はたらっこ



「労働困りごと相談会」の開催について

賃金未払い、解雇、退職、パワハラなどの労使間のトラブルに関する困りごとや疑問についての相談をお受けします。

相談は無料で秘密は厳守します。お気軽にご相談ください。

●開催日 10月21日(日)

・現地相談会(午前10時~午後4時)

県いわき合同庁舎(いわき市平字梅本15番地)

※労働問題に精通している労働委員会委員が対応します。

※原則として事前予約制です。事前予約は

☎024-521-7594まで。

・電話相談(午前10時~午後7時)

☎024-521-7594(県内全域対象)

問 福島県労働委員会事務局

福島市中町8-2 ☎024-521-7594

E-mail roudousoudan@pref.fukushima.lg.jp

平成30年度 自衛官等募集案内

防衛省・自衛隊では平成30年度自衛官等採用試験を下記のとおり行います。

試験種目 採用区分など	防衛医科大学校 医学教育部看護学科学学生 (自衛官候補看護学生)	防衛医科大学校医学科学学生	防衛大学校生 (一般)
受付期間	平成30年9月5日(水) ~ 平成30年9月28日(金) (締切日必着)		
応募資格	平成31年4月1日現在21歳未満 高校卒業(見込含)または 高専3年次修了者(見込含)	平成31年4月1日現在21歳未満 高校卒業(見込含)または 高専3年次修了者(見込含)	平成31年4月1日現在21歳未満 高校卒業(見込含)または 高専3年次修了者(見込含)
試験日程	10月20日(土) 一次試験(筆記)	10月27日・28日(土・日) 一次試験(筆記)	11月3日・4日(土・日) 一次試験(筆記)
試験会場	郡山市労働福祉会館	郡山市労働福祉会館	コラッセふくしま
採用予定数	参考(29年度) 約75名	参考(29年度) 約85名	参考(29年度) 人文・社会学科専攻 約65名 (うち女子約15名) 理工学専攻 約235名 (うち女子約20名)

問 自衛隊福島地方協力本部 相双地域事務所
〒975-0033 南相馬市原町区高見町1丁目142-2
☎・FAX0244-23-4712

出張「がん相談」&「特別講演会」 in新地町 開催について

2人に1人ががんになると言われている今、予防や検診その後の対応について病気になる前から一緒に学びませんか？新地町図書館でも医療の情報が得られます。

これからの人生を健康に自分らしく過ごしていただくためにお役立てください。

- 日 時 平成30年9月29日(土)
午後2時～午後4時30分
- 会 場 新地町図書館「視聴覚室・展示室」
- 内 容

①講演会：「早めに対処！がんの予防と治療について」

講 師：福島県立医科大学地域産婦人科支援講座教授
(磐城共立病院勤務) 本多つよし先生

②寸 劇：がん相談員による「聞いて納得！ためになるお話」

③がん相談コーナー：
県内がん診療拠点病院のがん相談コーナーで働いている相談員が、がんに関する様々なご相談をお受けします。(秘密は厳守します。)

問 福島県立医科大学 臨床腫瘍センター
☎024-547-1088 FAX024-547-1089
E-mail gsoudan@fmu.ac.jp

平成30年度 第4回ナイスレディ講座開催

8月5日、広野町公民館において第4回ナイスレディ講座を開催し、14人が参加しました。講師は、ガラス工房ウィートレア 深谷庸子先生（いわき市）で『ガラスでオリジナルのアクセサリー作り』とい

う内容でご講義いただきました。

参加者の皆さんから感想をいただきましたので、ご紹介させていただきます。

- ガラスでの手作りアクセサリーは初めてでした。色の組み合わせとガラスの裏表がわかりにくかったのですが、先生の教え方がとても良かったので楽しく出来たと思っています。作品も明るくてよかったです。
- ガラスでアクセサリー作りでしたが、自分ではとんぼ玉作りかな…?と思って参加しましたがイタリア製のガラスで素敵な自分流の飾り物ができあがりしました。それが焼き上がって作品となって届くのが楽しみです。
- 今日の作品は細かい仕事でなかなか上手くいかなかったです。裏表の区別がつきづらく、縦になったり、横になったりして大変でした。でも『焼き上がり』が楽しみです。セーターなどに似合うかもね。
- 先生の見本を見て、一生懸命ガラスを並べました。大きなガラス、小さなガラスの破片を表、裏と並べるのはちょっと難しかったのですが、出来上がるのが今からとっても楽しみです。
- オリジナルのアクセサリー作りに挑戦しました。キラキラしたガラスを使って、とても素敵でした。
- ガラスでオリジナルのアクセサリー作りを楽しみに参加しました。ガラスの裏・表の見分け方が難しく、先生に見ていただき、のりを付けながらピンセットで貼り付けていきました。出来上がりが楽しみです。
- 小さいガラスを貼り付けるのに苦戦しましたが、何とか完成しました。出来上がりが楽しみです。
- ガラスのアクセサリー作りは、今回で2回目ですが、今回は、ガラスを自分で切ったりしました。ガラスの裏、表がなかなかむずかしかったですが、焼き上がりが楽しみです。
- わがままな私に丁寧に教えてくださる先生、素敵です。出来上がりが楽しみです。
- キラキラ輝くガラスの美しさにとっとりする間もなく、細かい作業に集中しました。焼き上がりが楽しみです。



広野町ふるさと創生大学通信 VOL.2

○「第2回 広野町ふるさと創生大学」を開催しました。

8月号から掲載しているこの「広野町ふるさと創生大学通信」、今回は8月2日に開催した第2回の講義風景を掲載します。

第2回の講義は、NPO法人みんぶく理事長、NPO法人いわき自立生活センター理事長 長谷川 秀雄先生による「なくしたものを悲しむより今できることで楽しもう -ALS(難病患者)から学んだこと-」と題して開催されました。ALS(難病)を発病しながらも精神的な安定を得て、国内外で活動されている方々を紹介しながらの講義でした。



長谷川先生による講義の様子

○「第1回 広野町ふるさと創生大学」受講生から感想が寄せられましたのでご紹介します。

講義：「**広野町の恐竜時代 一カモハシ竜がいた広野町一**」

講師：元いわき市アンモナイトセンター 主任研究員 **鈴木 直 先生**

- 鈴木直先生がフタバスズキリュウの発見者だとは…驚きです。
- 広野町から世界に誇れる化石が発見されたことを今回初めて知りました。
- 広野町は化石の宝庫であることが分かりました。
- 鈴木先生の話聞き、広野町でたくさんの化石が出土していたことを初めて知ることができ、広野町の素晴らしさを新たに気づき大変よかったです。
- 折木の上流(桜沢)から化石が多く出土していることを聞き、昭和45年頃、畑に行くとサメの歯を見つけたことを思い出しました。
- 恐竜のことが大好きな子供たちがこの話を聞いたら、すごく喜んだと思います。先生も子供時代があり、今こうして、研究員として関わっている。楽しくて仕方ない先生の表情がとても喜ばしく思いました。
- 広野町にある双葉層群という白亜紀の地層を守るようお願いしたいです。
- 「普通の人間が普通の能力を使って人のために頑張る。」という先生の言葉がすごく胸に響きました。

問 広野町生涯学習課(公民館内) ☎0240-27-3244

平成30年度 集団対抗パークゴルフ大会 開催

7月29日、二ツ沼パークゴルフ場で平成30年度集団対抗パークゴルフ大会が開催されました。

この大会は、東日本大震災および原発事故により世代間、地域間交流が希薄となっている現状を踏まえ、本大会においてコミュニティの場を提供することで交流を促し、震災からの「心の復興」と町民の

健康維持増進を図ることを目的に昨年度から開催されているものです。

参加者は20代から80代と幅広い年齢層により、4コース36ホールによるストロークプレイで競い合い、第7集団が見事2連覇を達成しました。

詳細な結果は、次のとおりです。

【団体賞】

順位	集団	上位8名合計
優勝	第7集団	939
準優勝	第5集団	950
第3位	第4集団	978
第4位	第2集団	984
第5位	第6集団	991
第6位	第3集団	1003
第7位	第1集団	1050

【個人賞】

(敬称略)

順位	男性の部	女性の部
第1位	根本 清次	草野 恭子
第2位	新妻 常敬	根本美喜子
第3位	宮川 亘弘	塩 史子

【ホールインワン賞】

(敬称略)

氏名	コース・ホール
門馬 貞雄	さくら 3
薄葉 英一	二ツ沼 2
鈴木 厚子	やまゆり 4
太田 忠義	二ツ沼 8
黒田 和幸	さくら 3
塩 能武	みかん 3
渡部 光子	やまゆり 5
黒田 惣一	やまゆり 5
北郷 幹夫	やまゆり 5
柏 吉栄	やまゆり 5

【最高齢者賞】 (敬称略)

男性の部 岸下 留一 (85歳)
 女性の部 菅野 定子 (83歳)
 渡部 光子 (83歳)



広野文芸欄

季節を詠む 時流を読む

広野町葉月句会 猪狩行々子選

芦川 鋭章

梅雨明けの飛行機雲の白さかな

口中に猛暑はじけるミニトマト

宮下 純子

短冊を沢山結び星祭り

高原の水辺に揺るる合歡の花

令子

蝸の余韻添えたる夕餉かな

鬼灯を舌に操る少女かな

遠藤 和子

ふわふわと身体が浮くよ夏の風邪

語りずに妹逝くや夏の夕

遠藤 恵美子

遠花火三つのままの弟よ

潮風と太陽の下梅を干す



暁月

ハイヒールすつぽり脱げて茄子畑

箱庭に大きな夢をひとつ置く

塩 史子

米を研ぐ井戸水温む秋近し

蝸の一齐に鳴き日が暮れる

遠藤 健太郎

空蟬の僅か五寸の低きにも

陽の光吸い込み燃ゆる凌霄花

会員募集のお知らせ

広野町俳句会では、会員を募集しています。俳句に興味のある方大歓迎です。俳句を通してみなさんと交流してみませんか。詳しくは、下の連絡先までお問い合わせください。

問 広野町俳句会 ☎090-7063-1676

固定資産税(第3期)、国民健康保険税(第3期)、介護保険料(第3期) 納期限は10月1日です

固定資産税(第3期)、国民健康保険税(第3期)、介護保険料(第3期)の納期限などは、次のとおりです。

- 納期限 10月1日(月)
- 納付場所 ①あぶくま信用金庫 本・支店
②福島さくら農業協同組合 本・支店
③東邦銀行 本・支店
④いわき信用組合 本・支店
⑤ゆうちょ銀行 東北6県の各支店
⑥福島銀行 本・支店

- ⑦大東銀行 本・支店
- ⑧広野町役場 出納室
- ⑨コンビニエンスストア

- 口座振替日 あぶくま信用金庫 10月1日(月)
その他の金融機関 9月27日(木)
- ※口座振替については、振替日前に口座残高のご確認をお願いします。

問 町民税務課 収納係 ☎0240-27-4160
健康福祉課 保険年金係 ☎0240-27-2113

英語であれこれ

第4回



カイル・ホップス

I recently climbed to the top of Mt Fuji. It was very hard and tiring but despite that I had a lot of fun.

私はつい最近、富士山に登りました。とても大変で疲れましたが、それでもすごく楽しかったです。

I went with a group of other ALTs from around Fukushima.

福島県で活動している、他のALT（外国語指導助手）の人たちと一緒に行きました。

We left by bus in Iwaki on Saturday at 12:30 P.M. and arrived at Mt Fuji 5th station at around 6:30 P.M. We ate dinner and then began our climb at 8 P.M.

土曜日のお昼12時半にバスでいわきを発ち、午後6時半ごろに富士山の5合目に到着しました。夕食をとり、そして午後8時に登山を開始しました。

It was dark but we all wore head lights so we could see.

真っ暗でしたが、みんなヘッドライトを装着していたので大丈夫でした。

Climbing up took us about 6 hours. We reached the summit at around 2 A.M. Sunday morning.

登るのにおよそ6時間かかりました。日曜日の朝午前2時ごろ、ようやく山頂に到着しました。

The summit was very cold. I had on two jackets and a blanket and was still very cold.

頂上は非常に寒かったです。ジャケット2枚と毛布1枚を持参していましたが、それでも寒かったです。

We rested at the top until 4:30 when the sun rose.

4時半の日の出まで、頂上で休みました。

It was very beautiful. We continued to watch the sun and take pictures for an hour, beginning our descent at around 5:30 A.M.

とても美しい景色で、僕たちは1時間ほど、日の出を楽しみ、たくさん写真を撮りました。そして午前5時半ごろ下山を開始しました。

The climb down was much easier than the climb up but it was also much hotter.

登りよりも下りのほうが断然楽なのですが、とにかくとても暑かったです。

We made it back to the fifth station in about 4 hours. I was very tired and hot at that point.

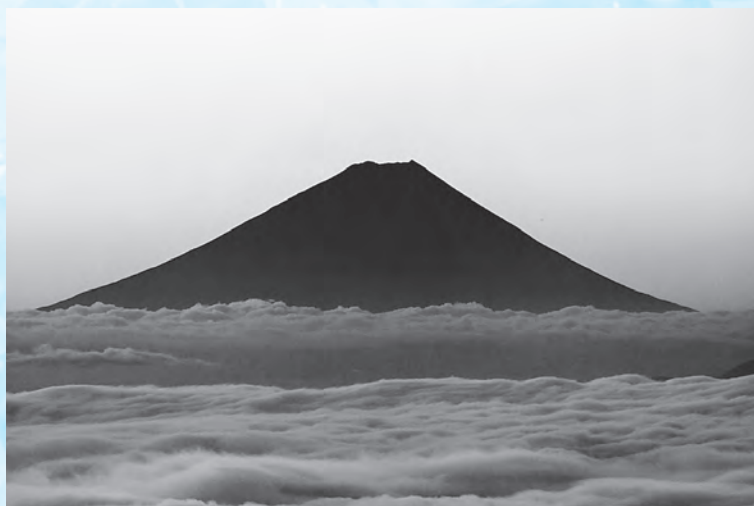
約4時間で5合目まで戻ることが出来ました。とても疲れましたが、5合目付近はとても暑かったです。

On our way back to Iwaki we spent about an hour at an onsen. After the onsen I was feeling much better.

いわきへの帰り道に、1時間ほど温泉に立ち寄りました。湯上りは気分爽快でした。

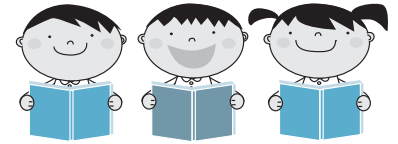
We got back to Iwaki at around 6:30 P.M. Sunday afternoon. It was a fun weekend.

日曜日の午後6時半ごろにいわきに戻ってきました。とても楽しい週末でした。





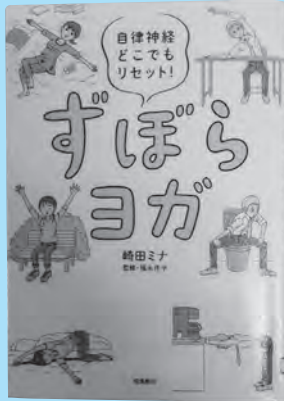
図書室だより



『ずぼらヨガ』

崎田 ミナ：著（一般図書）

運動不足・ストレスを解消して体調を整えたいけど、何日も続かないし…。何から先に始めたらいいのかわからない。本書では、簡単で時と場所をあまり選ばないヨガのポーズを親しみやすいイラストと軽妙な語り口で紹介されています。職場でも、トイレでも、布団の上でも…。心身の不調を手軽にリセットできます。心と体が楽になります。運動が苦手な方でも、長い期間中々続けられない方でも、続けられやすいように工夫されています。肩こり・腰痛・めまい・うつ病などの心の不調までヨガの効果が期待できます。残暑が続いている昨今において、体調を崩さないためにも、おすすめの一冊です。



『すみっコぐらし心理テスト』

阿雅佐：著（児童図書）

おでかけをするときに選ぶバッグは？喫茶店のカベに色を塗るとしたら何色！本書では、子どもたちに人気のある“すみっコぐらし”のかわいらしいキャラクターたちが登場して、性格・恋愛・友情・未来などを診断する心理テストが豊富に紹介されています。すみっコたちのイラストを見ながらテストに答えると、自分の性格・恋愛のタイプ・将来向いている仕事など、色々なことがわかります。友だちや気になる人との相性もチェックできる！すみっコたちの性格がわかる図鑑付きです。最後に“すみっコぐらし”シリーズの本も新しく入りましたので、そちらもよろしくお祈りします。



広野町図書室 平成30年8月新着本入庫一覧

書名	著者名	巻数	出版社
ファーストラブ	島本 理生著		文藝春秋
送り火	高橋 弘希著		文藝春秋
未来	湊 かなえ著		双葉社
万引き家族	是枝 裕和著		宝島社
たっきーママの朝作らない！作り置きおかずのお弁当	奥田 和美著		扶桑社
つくおきのじみべん	nozomi著		光文社
時間と心にゆとりができる平日ラクする作り置き弁当	スガ著		マイナビ出版
ママががんばらないで離乳食	森崎 友紀著		トランスワールドジャパン
1週間ラクラク！おいしい！フリージング離乳食	牧野 直子著		西東社
続けられるおべんとう	いづい さちこ著		誠文堂新光社
それでもがんばる！どんまいないきもの図鑑	今泉 忠明監修		宝島社
それでもがんばる！どんまいないベンギン図鑑	渡辺 佑基監修		宝島社
生まれたときからせつない動物図鑑	ブルック・パーカー著		ダイヤモンド社
大家さんと僕	矢部 太郎著		新潮社
下町ロケット	池井戸 潤著	3	小学館
ざんねんないきもの事典	今泉 忠明監修	続々	高橋書店
愛して育てるいきもの図鑑	今泉 忠明監修		カンゼン

書名	著者名	巻数	出版社
わけあって絶滅しました。	丸山 貴史著		ダイヤモンド社
ゆるゆる危険生物図鑑	さの かけるまんが		学研プラス
ことわざ生活	あかいわ しゅうご文	こっち篇	草思社
ことわざ生活	あかいわ しゅうご文	あっち篇	草思社
友だち幻想	菅野 仁著		筑摩書房
すみっコぐらしのことわざ108	有沢 ゆう希著		講談社
すみっコぐらし まちがいさがし	主婦と生活社編	あっちもこっちもすみっコ編	主婦と生活社
すみっコぐらしをさがせ	主婦と生活社編	1	主婦と生活社
おしっこちょっぴりもれたろう	ヨシタケ シンスケ作・絵		PHP研究所
みえるとかみえないとか	ヨシタケ シンスケ		アリス館
ノラネコぐんだん あいうえお	工藤 ノリコ著		白泉社
ノラネコぐんだん そらをとぶ	工藤 ノリコ著		白泉社
ノラネコぐんだん パンころうじょう	工藤 ノリコ著		白泉社
ノラネコぐんだん きしゃぼっぽ	工藤 ノリコ著		白泉社
ノラネコぐんだん おすしやさん	工藤 ノリコ著		白泉社
ノラネコぐんだん アイスのくに	工藤 ノリコ著		白泉社
うんこしりとり	tupera tupera著		白泉社
おならしりとり	tupera tupera著		白泉社
おしりたんてい いせきからのSOS	トルロルさく・え		ポプラ社
おしりたんてい かいどうVSたんてい	トルロルさく・え		ポプラ社
おしりたんてい みはらしそうのかいじけん	トルロルさく・え		ポプラ社



図書室の開室時間について

開室時間は午前8時30分から午後5時15分となります。

9月の休室日のご案内

4日(火)・11日(火)
18日(火)・25日(火)

※図書室では、利用者から本のリクエストを受け付けています。また、ご家庭で不要となった本をリサイクル図書などとして活用しています。詳しくはスタッフまでお尋ねください。

蛇口における水道水中の放射性物質モニタリング検査について

双葉地方水道企業団では、安心して水道水をお使いいただくために、ご家庭の蛇口から出る水道水の放射性物質検査を実施しています。

申込期間は、平成31年2月28日（木）までとなっております。

検査を希望される方は、右の方法により検査受託事業者へお申込みください。

お申し込みには、平成30年6月に送付した専用の申込用紙（チラシ）が必要です。紛失などの場合は、双葉地方水道企業団のホームページからプリントアウト可能です。ぜひ、ご利用ください！

（連絡先：施設課浄水係 ☎0240-25-5341）

《お申込み方法》

- ・検査受託事業者：(株)江東微生物研究所
環境衛生事業部いわき
- ①郵送の場合
〒970-1144 福島県いわき市好間工業団地4-18
- ②FAXの場合 FAX番号：0246-36-7142

水道水中における放射性物質のモニタリング結果

■採水場所：小滝平浄水場 ■水源：大船水源（表流水）

採水年月日	ヨウ素131	セシウム134	セシウム137
2018/ 7/ 1 }	不検出	不検出	不検出
2018/ 7/31			

※いずれの検体も、7月31日時点で放射性物質は不検出です。

※「不検出」とは、一定の条件で測定機器が検出できる最小値（1Bq/kg）未満であることを示しています。

※現在、広野町内の水道水は、小滝平浄水場および小山浄水場より給水しています。

■採水場所：小山浄水場 ■水源：木戸川（ダム放流水）

採水年月日	ヨウ素131	セシウム134	セシウム137
2018/ 7/ 1 }	不検出	不検出	不検出
2018/ 7/31			

測定機関：双葉地方水道企業団

分析装置：ゲルマニウム半導体検出器

検査頻度：毎日

測定方法：水道水等の放射能測定マニュアル
（厚生労働省）

《参考》検査日現在の目標値

（単位：Bq/kg）

	ヨウ素131	セシウム134	セシウム137
食品衛生法の規定に基づく 新たな基準による目標値	—	10	

※これまで暫定規制値が設定されていた放射性ヨウ素については、半減期が短く、国に平成23年7月15日以降の検出報告がないことから、規制の対象から除外されました。

平成30年度 水道修理当番表

【緊急時連絡先】 双葉地方水道企業団 ☎0240-25-5315

業者名	年月	平成30年度	
		平成30年9月	平成30年10月
北陽管工(有)	☎0240-27-3419	1日・2日・17日～23日	8日～14日・29日～31日
(有)山忠設備工業	☎0240-27-3311	10日～16日	2日～7日・22日～28日
(有)吉田鉄工所	☎0240-27-3241	3日～9日・24日～30日	1日・15日～21日

問い合わせ **双葉地方水道企業団**

〒979-0515 福島県双葉郡楢葉町大字上小埜字小山6-2
☎0240-25-5315（代表） FAX0240-25-5385
E-mail：soumu@f-mizu.jp

消防署からのお知らせ

ろうそく・線香などによる火災に注意しましょう!

お彼岸に伴いろうそくなどを使用する機会が増えてきます。
今回は、火災を防ぐためのポイントを紹介します。

- 1 ろうそく・線香を使うときは、その場を離れない。
- 2 誰もいない部屋では、ろうそく・線香の火は消す。
- 3 ろうそく・線香のまわりは整理整頓し、可燃物は置かない。
- 4 ろうそく・線香は専用の燭台、不燃性容器に置いて使用する。



9月1日は防災の日です!

防災週間 8月30日(木)~9月5日(水)



9月1日を「防災の日」としたのは、大正12年のこの日に甚大な被害をもたらした関東大震災が発生したことや、台風の多い時期であることが主な理由とされています。

今年6月に大阪府北部地震、7月に平成30年7月豪雨(西日本豪雨)が発生しています。この機会に自分の周囲で起こる可能性がある災害や、身の回りの危険な箇所、避難場所や避難経路などを確認して、災害にしっかり備えましょう。

平成30年度全国统一防火標語

「忘れてない? サイフにスマホに 火の確認」



火事と救急は119番

<消防署連絡先>
◇浪江消防署 ☎0240-34-4111
◇富岡消防署 ☎0240-22-2119



広野町内ごみ収集カレンダー

9月

10月

日	月	火	水	木	金	土	日	月	火	水	木	金	土
						1		1	2	3	4	5	6
							可燃	ペットボトル プラスチック	不燃	可燃			
2	3	4	5	6	7	8	7	8	9	10	11	12	13
	可燃	ペットボトル プラスチック	不燃	可燃			可燃	ペットボトル プラスチック	カン類	可燃			
9	10	11	12	13	14	15	14	15	16	17	18	19	20
	可燃	ペットボトル プラスチック	カン類	可燃			可燃	ペットボトル プラスチック	ビン類	可燃			
16	17	18	19	20	21	22	21	22	23	24	25	26	27
	可燃	ペットボトル プラスチック	ビン類	可燃			可燃	ペットボトル プラスチック		可燃			
23/30	24	25	26	27	28	29	28	29	30	31			
	可燃	ペットボトル プラスチック		可燃			可燃	ペットボトル プラスチック					

広野町内でのごみの収集について

9月および10月の広野町内でのごみ収集日は次のとおりです。

ごみステーション周りの汚れが大変目立ちます。ごみを出す場合は「ごみと資源の分け方・出し方」を確認し、指定ゴミ袋に分別して、収集日当日にごみステーションボックス内に出してください。

カセットボンベ・スプレー缶類を出す際は、爆発や火災など事故になる恐れもあります。必ず使い切ってから穴をあけて出してください。なお、ライター類も同様に使い切ってから出すようにしてください。

粗大ごみを出すときは、南部衛生センター【TEL0240-25-4609】へ3日前まで連絡してください。受付時間は、午前8時30分から午後3時45分までです。広域職員がご自宅まで回収しにお伺いします（有料です）。

ご家庭で不要となった衣類は、広野町役場、広野町公民館に古着リサイクルボックスを設置しています。資源の再利用によるごみの減量にご協力ください。

また、古紙類（新聞、ダンボール、雑誌など）については、広野町役場車庫にて随時回収しています。

【指定袋販売店】

- ・島村金物店
- ・福島さくら農協広野支店
- ・ニツ沼直売所
- ・ローソン
- ・渡辺金物店
- ・広野薬局
- ・イオン広野店
- 広野下北迫店
- ・四倉屋精肉店
- ・セブンイレブン広野町店
- ・ニューヤマザキデイリーストア
- ・ローソン
- ・堀江商店
- ・ファミリーマートJヴィレッジ前店
- 広野みらいオフィス店
- 広野折木店

Jヴィレッジ

フィットネスクラブ利用のご案内

Jヴィレッジフィットネスクラブ
が利用できます。

体力づくりや運動不足の解消など
にぜひご利用ください。

こちらJヴィレッジフィットネスクラブです

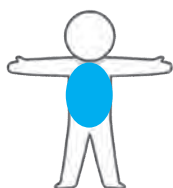
前回に引き続き、お腹周りを細くする運動を紹介していきます。

今回は、体の内側にある筋肉（インナーマッスル）を鍛える運動、体幹トレーニングを紹介します。

☆ 体幹トレーニングの効果 ☆

体幹トレーニングとは…？

まず、体幹とは頭部・両腕・両足を除いた胴体部分を表しています。この体幹を構成している筋肉を鍛えるトレーニングを体幹トレーニングと言います。

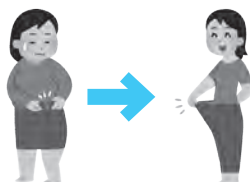


図の部分が体幹です。

体幹トレーニングを行うと様々な良いことが起こりますよ～(^_^)

① ポッコリお腹がスッキリする！

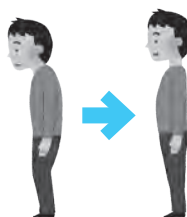
お腹がポッコリしている方は、脂肪だけが原因ではなく重力によって内臓が下に落ちてしまっている可能性があります。体幹トレーニングで体の内側にある筋肉を鍛えることによって、内臓が正しい位置に収まり、お腹周りを引き締める効果があると言われています。



② 姿勢改善が出来る！

反り腰や猫背のように姿勢が崩れている方は、体幹を鍛えることで、骨盤や背骨が正常な位置に戻すことができ、姿勢の改善に繋がります。

※姿勢が改善されることで、腰痛や肩こりなどの予防や改善にも繋がります。



③ 代謝が上がる！

普段、意識して使われていなかった体の内側にある筋肉をしっかりと鍛えることで、自然と代謝が上がってきます。代謝が上がれば、一日の消費エネルギー量が増えダイエット効果が期待されます。



体幹トレーニングをやってみよう！



ダイアゴナル ～ポッコリお腹解消～



肩の下に手、股関節の下に膝がくるように姿勢を作ります。※腰が丸まったり、そったりしないようにお腹に力を入れます。



余裕があれば対角の手と脚を伸ばしていきましょう！
◎目安 姿勢を10～20秒キープ

Jヴィレッジフィットネスクラブよりお知らせ

8月1日からJヴィレッジフィットネスクラブが再開致しました。ジムエリアはもちろん、プールや体育館、お風呂のある施設となっております。運動が苦手な方でも気軽に来て楽しんでいただけたらと思います。皆様のご来館スタッフ一同心よりお待ちしております。

営業時間：平日（火曜～金曜日）午前10時～午後9時
土曜・祝日 午前10時～午後4時30分
日曜・月曜日 休館

お問い合わせ先：Jヴィレッジフィットネスクラブ ☎0240-23-7013

Jヴィレッジ フィットネスクラブ トレーナー

にわせ ひろのぶ
庭瀬 泰頌

- 出身地
南相馬市（原町区）
- 最近ハマっていること
サッカー（フットサル）



げんキッズのご案内

予約不要です！

「げんキッズ」は、就園前のお子さんを対象に、テーマ遊びや保護者同士で情報交換をする場です。保健師などによる育児相談なども行っています。 ※受付時間：午前10時～午前10時10分

開催日	開催時間・会場	内容
9月13日 (木)	午前10時～午前11時30分 会場：児童館	ミニ運動会 たのしくかけっこ！ タオル・水分の準備を。
9月27日 (木)	午前10時～午前11時30分 会場：保育所	外あそび 天気になあれ！ タオル、水分の準備を。
10月11日 (木)	午前10時～午前11時30分 会場：幼稚園	運動会ごっこ 幼稚園生といっしょに できるかな!?
10月25日 (木)	午前10時～午前11時30分 会場：児童館	親子ふれあいあそび ママやお友達と たくさんあそぼう！



7/12 おまつりごっこ カニとったどー!!



7/26 老人会と七夕かざり作り

問 こども家庭課 ☎0240-27-2115

子どもが遊べる場所を

無料で開放しています！～なかよしランド～

毎週、月・水・金の午前中は、保健センターの健康増進ホールが利用できます。

申し込みは不要です！気軽にお越しください。

○開放日：月・水・金曜日（ただし9/12、26は除く）

○時 間：午前9時から正午まで

○場 所：保健センター（健康増進ホール）

○対 象：就学前の乳幼児とその保護者

○内 容：おもちゃや絵本はお貸しします。

問 広野町保健センター ☎0240-27-3040

腹囲が基準値以上のあなた！運動教室に参加してみませんか？

特定健診の結果、腹囲が男性85cm以上、女性90cm以上だったそのあなた！来年の健診に向けて運動を始めてみませんか？

町では、Jヴィレッジのインストラクターによる、元気アップ教室を開催しています。

運動が苦手な方でも、インストラクターが丁寧に指導します。日頃の運動不足解消、ストレス発散、メタボ解消にお気軽にご参加ください。

問 保健センター ☎0240-27-3040

～脱！メタボ教室～

木曜日：午後1時30分～午後3時

9月	20日	1月	10日、24日
10月	4日、18日	2月	7日、21日
11月	1日、15日、29日	3月	7日
12月	13日		

場 所：広野町保健センター
持 物：室内シューズ、飲料水、
運動しやすい服装、タオルなど
料 金：無料

「うつ病家族教室」について

うつ病と診断され、治療中の方がいらっしゃるご家族の方を対象に、相談会を開催します。病気や関わり方など、一緒に学んでみませんか。また、思うようにならないつらさ、焦りなど、ひとりで悩まずに相談してみてください。相談内容は、秘密厳守されます。

日 時：10月10日（水）午後1時30分～午後3時
 講話「家族の接し方」
 12月18日（火）午後1時30分～午後3時
 講話「うつ病の理解と治療」

対 象：うつ病を抱える患者家族

参加費：無料

問 福島県相双保健福祉事務所 ☎0244-26-1132

「心の相談会」について

様々な心の問題についてお困りの方、またその家族の方を対象に、臨床心理士による「心の相談会」を実施しています。

日 時：9月20日（木）、10月4日（木）午前10時～正午

場 所：保健センター

自分ひとりで悩まず、お気軽にご相談ください。

事前に予約が必要となります。

2日前までに、保健センターへご連絡ください。

問 広野町保健センター ☎0240-27-3040



内部被ばく検査のご案内

町民の皆様を対象に内部被ばく検査を下記のとおり実施しております。検査を希望される場合は申請が必要になりますので、保健センターへお申込みください。

	受付時間	月	火	水	木	金	土	備 考
保 健 セ ン タ ー	午前9時～正午	○	○	○	○	○	予 ₂	○：実施 －：未実施 予 ₁ ：前日（月曜日）までに予約が必要 予 ₂ ：第2・4土曜のみ実施。前々日（木曜日）までに予約が必要 ※事業などの都合で実施できない時間帯がありますので事前にご確認ください。
	午後1時～午後5時	○	○	○	○	○	－	
	午後5時～午後6時30分	－	予 ₁	－	－	－	－	

※事業などの都合で実施できない時間帯がありますので事前にご確認ください。

問 広野町保健センター ☎0240-27-3040

休日など診療医療機関のお知らせ

※変更となる場合がありますので、事前に当番医療機関へお問い合わせください。

月 日	曜日	医療機関	診療時間
9月29日	土	高野病院	9：00～16：00
		馬場医院	8：00～12：00
9月30日	日	馬場医院	9：00～15：00
10月6日	土	高野病院	9：00～16：00
		馬場医院	8：00～12：00
10月7日	日	高野病院	9：00～15：00
10月8日	月	高野病院	9：00～15：00
10月13日	土	高野病院	9：00～16：00
		馬場医院	8：00～12：00
10月14日	日	馬場医院	9：00～15：00
10月20日	土	高野病院	9：00～16：00
		馬場医院	8：00～12：00

月 日	曜日	医療機関	診療時間
10月21日	日	高野病院	9：00～15：00
10月27日	土	高野病院	9：00～16：00
		馬場医院	8：00～12：00
10月28日	日	馬場医院	9：00～15：00

【医療機関連絡先】

- ・ 高 野 病 院 広野町大字下北迫字東町214
☎0240-27-2901
- ・ 馬 場 医 院 広野町大字下浅見川字広長100-6
☎0240-27-2231

Dr.尾崎と考える 広野町の健康づくり ⑥



広野町健康づくりアドバイザー 鳥取大学医学部 尾崎 米厚 先生

町では平成30年度に「第二次広野町健康づくり計画」を策定します。
健康についてみなさんで考え、日本一元気な町を目指しましょう。

喫煙と飲酒について

広野町の健康課題である、循環器疾患（脳卒中や心臓病）の危険因子の1つになるのが喫煙である。飲酒も量が多いと血圧をあげたり、出血傾向を強くするので、脳血管疾患（とくに脳出血）になりやすくなる。なお、多量飲酒でも心筋梗塞のリスクはあげないといわれている。

喫煙率

2007年の調査では、喫煙率は30.4%（男性49.1%、女性13.7%）であったが、2017年では、20.5%（男性33.6%、女性8.2%）と減少した。2016年の国民健康栄養調査の結果をみると喫煙率（毎日喫煙+時々喫煙）は、18.3%（男性30.2%、女性8.2%）であるので、ほぼ全国並みか男性が少し高い状況である。喫煙率は、全国でも男性では喫煙率が減少傾向にあるので、広野町に限ったことではないが、将来の喫煙に関連した健康問題が減ることが予想され、良い傾向である。また、岩手県および宮城県の沿岸部では、東日本大震災後喫煙率が上昇したという報告もあるので、上昇が認められなかったことは、良いことである。

飲酒率

1日3合以上お酒を飲む人の割合は、2007年では、6.4%（男性12.6%、女性1.0%）であったのが、2017年では、6.2%（男性12.4%、女性0.4%）であり、増減はなかった。国民健康栄養調査では、同じ基準ではないが、男性で1日アルコール量が40g以上の人が14.6%、女性は1日20g以上の人が9.1%と報告されている。40gは、2合位なので、広野町の男性の飲酒量は全国平均より多い可能性がある。

医療機関ほか診療日時状況（平成30年8月29日現在）

●高野病院

☎0240-27-2901
月曜日 9:00~12:00
火曜日 9:00~12:00
水曜日 9:00~12:00
木曜日 9:00~12:00
金曜日 9:00~12:00
土曜日 9:00~12:00

●新妻歯科医院

☎0240-27-4020
火曜日 9:30~12:30
13:30~18:00
木曜日 9:30~12:30
13:30~18:00

●馬場医院

☎0240-27-2231
月曜日 8:00~12:00
14:00~18:00
火曜日 8:00~12:00
14:00~18:00
水曜日 8:00~12:00
14:00~18:00
木曜日 8:00~12:00
14:00~18:00
金曜日 8:00~12:00
14:00~18:00
土曜日 8:00~12:00

●広野薬局

☎0240-27-2265
月曜日 8:30~18:00
火曜日 8:30~18:00
水曜日 8:30~18:00
木曜日 8:30~18:00
金曜日 8:30~18:00
土曜日 8:30~12:00

●花ぶさ苑

☎0240-27-1755
面会時間 8:30~17:00



「つくし会」による いきいき百歳体操

平成29年度から、毎週月曜日に広洋台集会所にて、『いきいき百歳体操』を実施しています。毎回地区の方が10人程度集まり、楽しく体を動かしています。

いきいき百歳体操は、年齢で制限されることなく筋力をつけることができ、体操だけでなく地域のつながりが生まれることなど、介護予防に多くの影響がみられます。

興味のある方、参加してみたい方など、何か“いきいき百歳体操”に関してご質問がございましたら、お気軽にお問い合わせください。



問 広野町地域包括支援センター ☎0240-27-1885
広野町役場 健康福祉課 ☎0240-27-2113

広野町認知症施策



平成29年度から事業を開始した認知症施策の一環である「認知症カフェ」は、平成30年度より開催場所を広桜荘からひろのテラス（イオン広野店内）に移動し、5ヶ月が経過いたしました。町民の方々にご来店いただき誠にありがとうございます。

そして、平成30年8月22日より、広野町認知症カフェが新たに「高野病院」でも開催されました。

これまでは広野町地域包括支援センターがお話をしておりましたが、高野病院での開催で新たな視点からのお話ができるようになりました。

今後、第2・第4水曜日に継続的に開催されますので、広野町地域包括支援センターの介護分野からのお話、高野病院の医療分野からのお話と、多角的に認知症にアプローチするカフェとなりますので、ぜひ足をお運びいただきますようお願い申し上げます。

ー みかんカフェー

- 【開催日時】 10月7日（日）午前9時～正午
- 【会 場】 ひろのてらす（イオン広野店内）
- 【参加費】 無 料
- 【参加申込】 お電話にて受付
- 【内 容】 認知症についての勉強会、悩みごと相談、茶話会などを予定しています。

ー 純喫茶みかんー

- 【開催日時】 9月12日、26日（第2・第4水曜日）午前9時～正午
- 【会 場】 高野病院 1階ロビー
- 【参加費】 100円
- 【参加申込】 お電話にて受付
- 【内 容】 認知症についての勉強会、悩みごと相談、茶話会などを予定しています。

介護被保険者の方へ
毎日の生活の中で、何か不安・相談したいことはありませんか？



**広野町地域包括支援センター
まで ご相談ください!!**

お問い合わせ先：0240(27)1885



厚揚げの南蛮漬け

【材料:4人分】

厚揚げ(絹)	300g
玉ねぎ	1/4個
パプリカ	1/4個
ピーマン	1個
A ポン酢	大さじ3
A みりん	大さじ3
A 輪切り唐がらし	1本分
A 水	大さじ3
ごま油	大さじ1/2

☆冷やして食べると、味がしみ込んで美味しいです！

カロリー 177kcal
塩分1.1g

【作り方】

- ①厚揚げは一口大に切る。玉ねぎは薄切り、パプリカ、ピーマンは細切りにする。
- ②耐熱ボウルにAを入れ、電子レンジ(500W)で1分程加熱する。
- ③フライパンに厚揚げを入れて焼き色がつくまで焼いたら、②の調味液に加える。
- ④フライパンにごま油をひき、玉ねぎ、パプリカ、ピーマンを加え、しんなりしてきたら火を止め、調味液に加えて全体を混ぜ合わせる。



管理栄養士の

減塩レシピ



今回は番外編！

8月2日に実施した「親子健康教室」で作ったメニューとレシピを紹介したいと思います！

★夏野菜のキーマカレー【材料:4人分】

豚ひき肉	200g
油	小さじ2
玉ねぎ	小1個
なす	中2本
トマト缶	1缶(400g)
枝豆	40g
カレールウ	2かけ(40g)
コンソメ(顆粒)	小さじ1
ご飯	適量

<作り方>

- ①玉ねぎは粗くみじん切り、なすは1cm角に切る。
- ②枝豆はさやから取り出す。③フライパンに油を引き、玉ねぎを炒め、しんなりしてきたら、なすを加え軽く炒める。
- ④③にトマト缶とコンソメを入れ、全体を混ぜる。煮立ったらいったん火を消し、カレールウを入れて溶かす。
- ⑤再び火をつけ、枝豆を入れて5分程煮る。
- ⑥ご飯を盛りつけ、カレーをかける。



ピーマンを入れても◎

★フルーツヨーグルト【材料:4人分】

ヨーグルト(無糖)	200g(1/2パック)
砂糖	小さじ1
バナナ	1本
キウイ	1個
ブルーベリー	40g

<作り方>

- ①ヨーグルトに砂糖を加え、よく混ぜる。
- ②バナナ、キウイを食べやすい大きさに切る。
- ③ブルーベリーはよく洗う。
- ④ヨーグルトでフルーツを和える。

季節ごとに旬のフルーツを！



★手作りドレッシング【材料:4人分】

酢	大さじ1
サラダ油	大さじ2
しょうゆ	大さじ1
おろし玉ねぎ	大さじ1

<作り方>

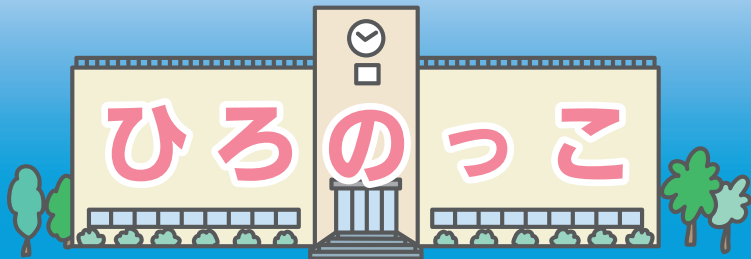
材料を全てボトルまたはボウルに入れて、よく混ぜる。

☆玉ねぎの代わりに大根やにんじんのすりおろしでも◎



幼児期の子どもの味覚は、大人の2倍も敏感に感じると言われています。味付けは、できるだけ薄味で、素材の「美味しさ」や「味の違い」を毎日の食事の中で体験させ、味覚の幅を広げてあげることも大切です。

- ・ 広野町教育委員会事務局 : ☎0240-27-4166
- ・ 広野中学校 : ☎0240-27-3224
- ・ 広野小学校 : ☎0240-27-2332
- ・ 広野幼稚園 : ☎0240-27-2221
- ・ 広野町保育所 : ☎0240-27-2345
- ・ 広野町児童館 : ☎0240-27-3288



わくわく夏祭り♪

広野町児童館



← 手作りのゲームコーナーは大人気！

夏の一大イベント！夏祭りが開催されました。ゲームコーナーは子どもたちが中心となり、準備を進めてきました。当日は魚つりにヨーヨー、まとあて、くじ引き、輪投げ、キャップ詰めコーナーが大いに盛り上がり、子ども達の笑い声とキラキラした笑顔が館内に広がっていました。

情報モラル教室

広野小学校



← ネットトラブルに巻き込まれないように気をつけます

7月18日、5・6年生を対象にNTTドコモ社による情報モラル教室を行いました。オンラインゲームを通じて知らない人と交流することのリスクや、SNSでの友達との短い言葉でのやりとりが誤解を招き、トラブルの原因になってしまうことなどを学びました。家庭でのルールを作り、しっかり守らせることも大切です。

プール楽しいね！

広野町保育所



← 暑くてもへっこちやうせー！

暑い毎日が続き、子どもたちは水遊びをしています。顔に水がかかっても大丈夫！水の中でジャンプしたり水を掛け合ったり、お友だちと一緒に楽しく遊んでいます！

プール遊び、気持ちいいね！

広野幼稚園



← 子どもたちはプールが大好き！

今年は暑い日が続く、子どもたちの大好きなプール遊びがたくさんできました!!もぐったり、ビート板を使ったりと毎日大はしゃぎです☆今年で最後になる幼稚園のプール、夏の思い出がいっぱいできました♪

保育料を助成します

広野町では、原子力災害により避難先市町村の認可保育所および認定こども園内保育所に入所している児童の保護者に対し、申請に基づき保育料の2分の1を助成しています。助成期間は、平成30年4月分から平成31年3月分までです。詳しくは、広野町保育所にお問い合わせください。

問 広野町保育所

☎ 0240-27-2345

私立幼稚園就園奨励費補助事業

広野町に住所を有し、避難先の私立幼稚園に通園している幼児の平成30年度入園料・保育料の補助制度があります。町民税額(世帯内の合計額)により補助金額を決定します。税額によっては該当しない場合もあります。また、通園先の自治体で補助される場合は、対象となりません。書類などの配布は、通園先の幼稚園を通して行いますので、現在通園している人、途中入園した人および退園した人などは、早めにお知らせください。詳しくは広野幼稚園へお問い合わせください。

問 広野幼稚園

☎ 0240-27-2221



学校給食に使用する食材については、毎日放射性物質の検査をしています。

児童・生徒数

小学校	153人	中学校	68人
幼稚園	68人	保育所	21人
児童館	77人		H30.8.29現在

ふたば未来通信



↑被災地の現状について真剣に話を聞く高校生ら

課題を知る学習(双葉郡バスツアー)

7月4日、11日の2週にわたり、1年次の課題を知る学習(双葉郡バスツアー)が行われました。本プログラムは、双葉郡の現状と課題を自分の目で見て、この地で学ぶ意義を考えさせること、被災・避難者の声に耳を傾け、震災と原発事故の教訓、双葉郡・福島県ならではの課題を知ることをねらいとして実施されました。

4日は浪江町、双葉町、大熊町、富岡町、11日は櫛葉町、広野町で学習を行いました。バスには、語り部として地域の方に同乗いただき、車内ではご自身の被災体験や車窓から見える風景についてお話をいただきました。いくつかの箇所ではバスを降り、いまだに残る震災・原発事故の傷跡や、復興に向かっていく現状などを間近で見ることができました。想像以上に復興が進んでいないと感じる者がいる一方で、復興を強く感じる者がいたり、現地を訪れて当時の地域の人たちがどのような状況にあったかを初めて知ったりと、生徒らは今後の学習に向け、それぞれに深く考えるきっかけになったようでした。

救急救命講座

広野中学校



←実技を通して救命の仕方学びました

7月18日、富岡消防署員の方々を講師にお招きし、2年生を対象に普通救命講習会を実施しました。内容は、応急手当の目的や必要性について説明を受けた後、救命に必要な応急手当の仕方、心肺蘇生やAEDの使用法などについて、実際にグループに分かれて体験しました。生徒たちは、いざという時に救急救命ができるように真剣に取り組んでいました。

アカデミー通信



←ミャンマー遠征で、さらなる成長を遂げた選手たち

ミャンマー遠征

JFAアカデミー福島 12期生 大間々和輝

私たち12期生は、8月5日から5日間ミャンマーに行きました。この遠征で一番印象に残ったことは、とにかく雨が多いこと、そして、ミャンマーの人たちがとても優しくったことです。

サッカーでは、ミャンマーのアカデミー2チームと、U-14タイ代表と試合をすることができました。ボディコンタクトがとても強く、ボールに対する気持ちはすごく強かったです。反省点も良かった点もどちらも発見することができたので、とても収穫のある遠征だったと思います。

被災児童生徒就学援助

平成23年3月11日に広野町に住民登録のあった子どもで、現在も広野町に住所を有し、震災により被災し経済的な理由により小学校・中学校への就学が困難と認められる児童生徒への就学援助(学用品・給食費など)を国の補助を受けて実施しています。

なお、認定については前年の総所得金額と世帯人数により決定します。総所得金額によっては該当しない場合があります。

また、避難先の自治体で補助を受けている場合は、対象となりません。詳しくは広野町教育委員会学校教育課へお問い合わせください。

問 学校教育課

☎ 0240-27-4166



HIRONO PRESENT
広野スタイル x フリースタイル
HIRONO Style x FREE Style

National Training Center
J-VILLAGE

2018 9/16
AM 10時 ~ PM 3時
OPEN CLOSE

HIRONO PRESENT
HIRONO Style x FREE Style
広野スタイル x フリースタイル

入場無料

参加条件
補助輪無しで自転車に乗れる
小学校低学年まで!

参加者
ヨツパモト

主催 広野町 共催 広野パークフェス

お問い合わせ先 広野町復興企画課 0240-27-1251
平成30年度福島特定原子力施設地域振興交付金事業

あなたの写真が広報ひろのに載っていたら、総務課の窓口でお渡しできます。お気軽にお問い合わせください。

人口と世帯数 (住民基本台帳人口による) 町内へ戻った人は必ず役場に届け出をしてください。

平成24年7月9日の住民基本台帳法の改正により外国人住民についても集計しています。

● 町のすがた ●

世帯数 2073世帯(+2)
総人口 4794人(-11)
(男) 2498人(-2)
(女) 2296人(-9)

平成30年7月31日現在

● 人のうごき ●

転入 19人
転出 29人
出生 4人
死亡 5人

平成30年7月の異動

● 現居住者数 ●

町内居住者数 4040人(-12)
町内居住世帯数 1871世帯(-5)

平成30年8月29日現在

※現居住者数は届け出をした人の数です。()内は、前月号との比較

防災行政無線電話応答サービス ☎0240-28-0120 ※本サービスは、通話料のみ有料となります。

Hirono Town Public Information



発行/広野町 編集/総務課政策広報室
☎0240-27-2111

ホームページ <http://www.town.hirono.fukushima.jp>
Eメール soumu@town.hirono.fukushima.jp

● 広野町役場

福島県双葉郡広野町大字下北迫字苗代替35
☎0240-27-2111(代)