

東北に春を告げるまち

広報

# ひろの



## 世界トップクラス! ライダーの美技に大歓声!

— 広野スタイル×フリースタイル  
(二ツ沼総合公園) —

### ●Contents

まちの話題	2~3
広野スタイル	4~5
復興状況	6
まちからのお知らせ	7~14
図書室だより	15
広野文芸欄	16
A L T キースの英語であれこれ	17
水道修理当番表	18
消防署からのお知らせ	19
双葉警察署からのお知らせ	20
広野町内ごみ収集カレンダー	21
Jヴィレッジ仮設フィットネスジム 利用のご案内	22
保健だより	23~28
ひろの秋祭り	29
ひろのっこ	30~31
国際フォーラム	32~33
第23回ひろの童謡まつり	34

No.554

2017.10

## 土井亨復興副大臣が来庁



↑意見交換に土井復興副大臣（写真右から2番目）

9月8日、土井亨復興副大臣が広野町役場を訪れ、遠藤町長、黒田議会議長らと広野町の復興状況や町民の帰町状況などについて意見交換を行いました。

土井副大臣は、「福島県・宮城県・岩手県と広域的に復興を進めなければならない中で、福島県が抱える原子力災害の影響をしっかりと捉え、復興を支援していきたい。」と支援の継続を約束してくれました。

## 半澤黎斗さんがインターハイで快挙



↑半澤さん（右）に目録を手渡す遠藤町長

8月15日、広野町出身の半澤黎斗（れいと）さん（学法石川高校3年）が広野町を訪れ、7月30日に山形県天童市で開催された全国高等学校総合体育大会陸上競技大会の男子1500mで優勝したことを遠藤町長に報告しました。

遠藤町長は祝意を述べ、記念品として陸上用シューズの目録を手渡しました。

半澤さんは広野町の駅伝チームにも所属しており、昨年のふくしま駅伝では2区で区間賞を取る活躍をみせており、今年のふくしま駅伝での活躍も期待されています。

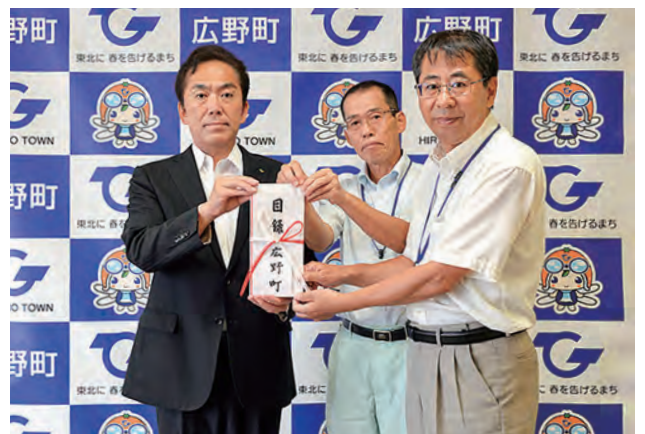
## サマーショートボランティアスクールが終了



↑参加した生徒たちと記念撮影

8月7日、広野町社会福祉協議会主催の第13回サマーショートボランティアスクールの閉校式が開催され、参加した広野中学校の生徒50人と、ふたば未来学園高等学校の生徒17人に広野町社会協議会会長である遠藤町長から修了証書が手渡されました。参加した生徒たちは、7月21日から8月7日までの間、町内の老人福祉センター、保育所、幼稚園、児童館、特別養護老人ホーム、デイサービスセンターでボランティア体験をしました。

## 九州北部豪雨災害被災地へ義援金を贈呈



↑目録を受け取る原さん（中央）と中島さん（右）

8月25日、九州北部豪雨災害により被災した大分県中津市に対し、被災者支援として緊急募金活動を実施して集まった募金を義援金として送りました。

緊急募金活動は、7月14日から8月18日の間、広野町役場、広野町公民館、二ツ沼総合公園パークゴルフ管理事務所に募金箱を設置し、この募金活動により集まったお金50万円を広野町に中津市から災害派遣職員として勤務している中島敬恒さんと原豊志さんに目録の形で手渡しました。

## 敬老会を開催



↑敬老会の様子

9月6日、広野町中央体育館で平成29年度広野町敬老会を開催し、70歳以上の964人の皆さんへ遠藤町長、浅倉福島民報いわき支社長がご長寿を祝い祝辞を述べました。

式では、結婚50周年を迎えられた金婚ご夫婦13組の皆さんへ広野町と福島民報社より表彰状と記念品を贈呈しました。また、広野町の最高齢者の方には広野町社会福祉協議会会長、広野町老人クラブ連合会会長からそれぞれ記念品が贈呈されたほか、85歳以上の方252人へ社会福祉協議会より記念品が贈呈されました。

式の後には、ものまね歌手の美空りはびりさんや夜桜冬美さんによる歌謡ショーが催されました。

## クラクションの乱用禁止を呼びかけ



↑街路指導の様子

8月23日、ダンプカーやトラックのクラクション（警笛）の乱用禁止を呼びかける活動を広野町役場前の国道6号線交差点で実施しました。

震災前と比べて多数のダンプカーやトラックが往来し、クラクションによる挨拶行為が多く発生していることから、双葉警察署、富岡地区交通安全協会広野分会、富岡地区防犯指導隊広野分隊、広野町安心・安全ネットワーク会議と広野町が協働でクラクション乱用禁止を訴えるチラシを配布しました。

遠藤町長もチラシ配布に参加し、ドライバーへ安全運転と交通マナーの徹底を呼びかけました。

## 加藤勝信厚生労働大臣が町内を視察



↑友愛会を視察する加藤厚生労働大臣

9月14日、加藤勝信厚生労働大臣が広野町を訪れ、下北迫地区内にある友愛会光洋愛成園を視察しました。

友愛会は障がい者支援施設を運営する社会福祉法人で、東日本大震災以前は富岡町を拠点に活動していましたが、震災後に広野町へ移って活動をしています。

加藤大臣は、同会の施設を訪問し、利用者やスタッフの声を聞いたり、運営の状況などについて質問していました。

遠藤町長や黒田議会議長も同席し、広野町の現状について説明するとともに意見交換を行いました。

## 日本サッカー協会田嶋幸三会長に広野夢大使を委嘱



↑田嶋さん（左）に委嘱状を手渡す遠藤町長

9月13日、日本サッカー協会田嶋幸三会長が広野町役場を訪れ、遠藤町長から「広野夢大使」の委嘱状を手渡されました。

田嶋会長はJFAアカデミー福島の初代スクールマスターとして、東日本大震災以前から広野町に深く関わっていただいております、これまでも広野夢大使として町のPRにご尽力いただいております。

# 広野スタイル×

# フリースタイルを開催

昨年のリベンジを  
果たすため熱い男達が  
やってきた!



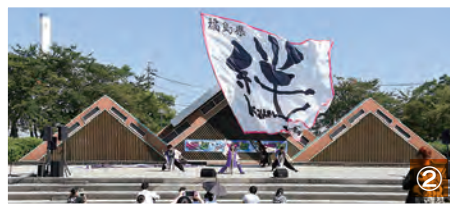
⑤



①



⑥



②



⑦



③



⑧



④

9月10日(日)、一ツ沼総合公園で広野スタイル×フリースタイルが開催され、町内外から約1200人の来場者が詰めかけました。相双神旗ディネードショー、いわき市出身のシンガーソングライター・Aliceのステージライブ、よさこいチーム「絆」によるよさこい、日本FMX(フリースタイルモトクロス)を代表する6人のライダー(鈴木大助、釘村孝太、藤田拓也、関志路充毅、高橋仁、鈴木耕太)によるFMXショー・サイン会など、大人から子どもまで楽しめる多彩な催し物を行いました。FMXショーは、昨年強風によりショーを断念したこともあり、今年は「リベンジ」の思いを込め、ジャンプ台からバイクごと空中に飛び出したライダー達の宙返りや離れ業といった大迫力のトリックを披露し、来場者を沸かせました。

## 広野夢大使に委嘱

広野スタイル×フリースタイルの席上でフリースタイルモトクロスの第一人者として国内外で活躍する鈴木大助さんを広野夢大使として委嘱しました。遠藤町長から委嘱状を交付され、鈴木さんは「夢大使の名に恥じぬよう夢を持って挑戦していく。広野の復興を応援したい。」と、若い世代へ向けて広野町をPRしていくことを約束してくれました。

## 写真キャプション

- ① にぎわう物販コーナー
- ② 豪快なよさこいパフォーマンス
- ③ 来場者の歓声にライダー達も大満足
- ④ 懐かしい型抜きに必死な子ども達
- ⑤ Aliceとバックダンサーのライブ
- ⑥ 子ども達に大人気でれおけ1号
- ⑦ 広野を題材とした相双神旗ディネードショー
- ⑧ ライダーのサイン会に長蛇の列
- ⑨ 遠藤町長(右)から委嘱状を交付された鈴木大助さん(左)



⑨





# FMX (フリースタイルモトクロス) ライダー紹介

## 釘村 孝太 (KUGIMURA KOTA)

ニックネーム / OYAKATA (親方)

彼の辞書に「守り」の二文字は無い

日本初のプロFMXライダー宣言後、今日までシーンの先頭を突っ走るオリジネーター。ベテランと呼ばれるキャリアを持つものの、いま

だライディングのキレは増すばかり。フリップコンボのパリエーションも増え続けるといふ、まさに攻めの男。



## 鈴木 大助 (SUZUKI DAISUKE)

ニックネーム / DAICE (ダイス)

唯一無二のオリジナルティそして最多年間チャンピオン記録保持者

GOBIGシリーズチャンピオン獲得4回という飛び抜けた記録を持ち、世界で数名しかメイクしていない大技フlea540をメイクするなど

まだまだ進化が止まらない。また、海外の大きなショーなどに定期的に出演するなど世界中に「Daice」の名は轟いている。

## 関志路 充毅 (SEKISHIRO YOSHIKI)

ニックネーム / YOSHIC (ヨシック)

特定非営利活動法人セブンビーチファミリー理事長

地元でFMXを広めるべく精力的な活動を続けている。GOBIGでもベストリザルト2位と結果も残しながら

FMX普及活動も行い、福島では児童的な立ち位置で若手からの信頼も厚い。



## 藤田 拓也 (FUJITA TAKUYA)

ニックネーム / BUTTAKU (ブッタク)

日本FMXのDNAを受け継ぐ才能に注目

福島県出身の今最も注目すべき新勢ライダーの一人。レース未経験からのトップランカー入りを果たした未恐ろ

しい実力者。クラブ系トリックの大きさとキレは特筆に値し、異彩を放っている。

## 高橋 仁 (TAKAHASHI HITOSHI)

ニックネーム / HTC (エイチティーシー)

堅実なライドでファンを魅了する職人気質

モトクロス国際ライセンス保持者であり抜群のバイクコントロールから繰り出される技は見るものに浮遊感を与

る。コツコツと練習を重ね、レギュラーフリップをメイクし、表彰台の一角を切り崩す期待がかかる次世代候補の一員。



## 鈴木 耕太 (SUZUKI KOTA)

ニックネーム / GONTA (ゴンタ)

ファンを楽しませるライドが信条のFMX NINJA

ライディングスタイルのみならず、そのライフスタイルそのものが個性の塊と言える独特のポジションを築く。スキルも非常に高いものを持

ち、国内のライダーでは唯一バイクメーカー (KTM) と契約を結ぶリアルプロフェッショナルライダー。

～ 写真で見る町の復興・再生の様子 ～

広野町復興事業進捗状況一覧表

（平成29年8月31日現在）

番号	事業名	事業概要	29年度末状況	進捗率 (%)
①	広野駅東側 開発整備事業 (第1期)	造成工 64,212㎡ 配水管布設工 長さ 1,410.8m 污水管布設 長さ 1,491.7m	造成工 64,212㎡ 配水管布設工 長さ 1,410.8m 污水管布設 長さ 1,491.7m	100.0
②	広野駅東側 開発整備事業 (第2期)	開発面積 6.90ha	未着手	0
③	町道本町～ 宮田線	長さ 850.6m 幅 4.0 (5.0) m	長さ 700m	70.0
④	町道久保田 1号線	長さ 501.0m 幅 5.5 (9.0) m	長さ 501.0m (こ道橋 長さ 27.8m)	74.0
⑤	町道浜田線	長さ 183.5m 幅 4.0 (5.0) m	長さ 114m 幅 4.0 (5.0) m	50.0
⑥	広野駅 自由通路	長さ 38.4m 幅 3.0m	長さ 38.4m 幅 3.0m	100.0
⑦	町道 下浅見川線	①長さ 416.7m ②長さ 227.5m 幅 5.5 (8.75) m ③橋梁 長さ 49.4m	①長さ 416.7m ②長さ 227.5m 幅 5.5 (8.75) m ③橋梁 長さ 49.4m	100.0
⑧	町道広長～ 久保田線	長さ 1,015m 幅 5.5 (9.0) m	長さ 397.2m	39.1
⑨	町道折返～ 宮田線	長さ 199.8m 幅 5.5 (9.0) m 長さ 179.3m 幅 5.5 (7.0) m	長さ 199.8m 幅 5.5 (9.0) m 長さ 179.3m 幅 5.5 (7.0) m	97.0
⑩	町道広長～ 川原田線	長さ 180m 幅 4.0(7.5) m	長さ 180m	100.0
⑪	町道久保～ 川原田線	長さ 637.5m 幅 4.0 (5.0) m	長さ 637.5m	100.0
⑫	災害公営住宅 整備事業 (第1期)	戸建住宅 10戸 集合住宅 38戸	戸建住宅 10戸 集合住宅 38戸	100.0
⑬	災害公営住宅 整備事業 (第2期)	敷地造成工事 戸建住宅 8戸 集合住宅 6戸	敷地造成工事 戸建住宅 8戸 集合住宅 6戸	100.0

広野駅東側集合住宅が竣工

広野駅東側集合住宅「ロイジェントパークス広野」(みらいオフィス付近)

広野駅東側集合住宅整備事業として、町が整備した用地に地元企業や復興関連企業の就業者を対象とした集合住宅を建設していました。9月19日、集合住宅「ロイジェントパークス広野」が完成し、竣工式が開催されました。

神事の後、遠藤町長、黒田議会議長が祝辞を述べ、テープカットの後、大和ハウス工業福島支社の原田晋平事業部長が謝辞を述べました。大和ハウス工業が敷地面積約1万

平方メートル、延べ床面積約4400平方メートルに軽量鉄骨造り2階建ての集合住宅10棟を建設し、大和ハウスリビングが管理することになっていきます。1LDK106戸と2LDK8戸で全114戸のほぼすべての入居が決まっています。この集合住宅の完成により、廃炉関連事業や復興事業、地元企業で働く方の受け皿となり、新たなまちづくりの大きな一歩となりました。



竣工式の様子



集合住宅の外観

## 平成30年度広野幼稚園児の申し込み受付について

- 5歳児（年長児）  
平成24年4月2日から平成25年4月1日までに生まれた児童
  - 4歳児（年中児）  
平成25年4月2日から平成26年4月1日までに生まれた児童
  - 3歳児（年少児）  
平成26年4月2日から平成27年4月1日までに生まれた児童
  - 申し込み場所  
広野町教育委員会事務局または広野幼稚園
  - 申し込み期間・受付時間  
平成29年11月1日～平成29年11月30日  
※受付期間以降は、広野幼稚園にお問い合わせください。平日の午前8時30分～午後5時
  - 申し込み方法  
『広野町立幼稚園入園許可申請書』と共に『支給認定申請書』による。
  - 保育時間  
月～金曜日…午前8時～午後1時45分
  - ◎預かり保育を利用するときも併せて申し込みをしてください。  
・両親が職業を持ち、家庭での保育が困難な場合など。  
・預かり保育日時…月曜日～金曜日  
午前7時30分～午前8時  
午後1時45分～午後6時
- ※詳しくは、広野幼稚園までおたずねください。
- 問** 広野幼稚園 ☎0240-27-2221

## 平成30年度広野保育所入所児童の申し込み受付について

- 対象年齢  
平成24年4月2日から平成29年10月1日までに生まれた児童
  - 受付期間  
平成29年11月1日（水）から30日（木）まで（土曜日、日曜日および祝日を除く。）の午前8時半から午後5時まで（受付期間以降は、広野町保育所または広野町役場こども家庭課にお問い合わせください。）
  - 申し込み場所  
広野町保育所（広野町中央台1丁目8番地）  
こども家庭課（広野町大字下北迫字苗代替35）
- 問** 広野町保育所 ☎0240-27-2345  
こども家庭課 ☎0240-27-2115

## 平成30年度広野町児童館入館児童の申し込み受付について

- 入館対象児童  
小学1年生から6年生まで
  - 受付期間  
平成29年11月1日（水）から平成29年11月30日（木）まで \*午前9時～午後5時まで
  - 募集定員  
登録児童 約100人
  - 入館申し込み用紙および提出先  
広野町児童館 広野町中央台1丁目6番地
  - 入館基準  
【登録児童】 ○入館申し込みが必要です。  
・入館対象児童で昼間家庭に保護者がおらず、年間を通して児童館を利用する児童。
  - 利用時間  
平日は、午前9時15分より午後6時まで、小学校の休業日などは特別日程で、利用時間は異なります。また、規則により休館日があります。
- 問** 広野町児童館 ☎0240-27-3288

## これから個人番号（マイナンバー）カードを申請する方へ重要なお知らせ

平成27年10月以降、各世帯に送付しましたマイナンバー通知カード（紙製）に付いている「個人番号カード交付申請書」が本年11月1日より使用できなくなります。

11月1日以降に個人番号（マイナンバー）カードを申請する方は、役場町民税務課④番窓口で新しい申請書をお渡しします。

**問** 町民税務課 戸籍係 ☎0240-27-4160



この部分の「個人番号カード交付申請書」が11月1日より使用できなくなります。

## 福島地方法務局からのお知らせ



### 「子どもの人権110番」



学校でのいじめ、虐待など子どもに関する相談はこちら

子どもの人権110番 ☎0120-007-110

子どもの人権についての専用相談電話です。  
いじめや体罰などの子どもの人権についての相談はこちらへどうぞ。  
●受付時間 平日午前8時30分～午後5時15分（全国共通・通話料無料）

インターネットでも相談を受け付けています



インターネット人権相談 検索 <http://www.moj.go.jp/JINKEN/jinken113.html>



SOS-eメール



**問** 福島地方法務局いわき支局 ☎0246-23-1651

## 出張「がん相談」 & 「特別講演会」 in 相双 の開催について

- 主催 福島県がん診療連携協議会相談支援部会
- 日時 平成29年10月20日（金）  
午後2時～午後4時15分
- 会場 南相馬市立総合病院 脳卒中センター  
2階「多目的ホール」
- 内容 ①講演会「がん医療の現状とこれからの課題」  
講師 福島県立医科大学地域産婦人科支援講座教授  
(磐城共立病院勤務)  
本多つよし先生

- ②がん相談コーナー  
県内がん診療拠点病院のがん相談コーナーで働いている相談員が、がんに関する様々なご相談をお受けします。（秘密は厳守します。）

●参加費 無料

**問** 公立大学法人 福島県立医科大学付属病院  
臨床腫瘍センター ☎024-547-1088



## 弁護士によるB型肝炎特措法無料相談会

集団予防接種でB型肝炎になった人とその家族を対象とした特措法に基づく救済や手続きの内容、弁護団への依頼の方法などを弁護士が分かりやすく説明する無料相談会を開催します。

ぜひご参加ください。【個人情報厳守】

### ●日時・場所

〈南相馬市会場〉

平成29年10月21日（土）

午後1時30分～午後4時（受付午後3時まで）

南相馬市民情報交流センター 中会議室

南相馬市原町区旭町2-7-1

〈郡山市会場〉

平成29年11月18日（土）

午後1時30分～午後4時（受付午後3時まで）

郡山市労働福祉会館 第2会議室

郡山市虎丸町7-7

〈いわき市会場〉

平成29年12月2日（土）

午後1時30分～午後4時（受付午後3時まで）

いわき市労働福祉会館 第2会議室・和室2

いわき市平字堂ノ前22

- その他 ①申込不要、参加費無料
- ②事前申込みが優先ですが、当日、会場においても受付いたします。
- ③担当弁護士がお決まりでご来場予定の方は、事前に事務局ご連絡ください。

### 問 全国B型肝炎訴訟新潟事務所

〒951-8062

新潟市中央区西堀前通一番町703番地

西堀一番町ビル6階

☎025-223-1130 FAX05-378-1662

<http://www.b-kan.niigata.jp/>

相談受付 月曜日～金曜日（祝祭日は除く）

午前9時～午後5時

## 法の日司法書士無料法律相談

10月1日は「法の日」です。

福島県司法書士会では、法の日を記念する市民に対する法的サービス事業の一環として、9月30日（土）～10月14日（土）までの間に県内11会場において、無料法律相談会を開催します。

相談内容は、不動産の相続・売買などの登記に関すること、多重債務問題、成年後見、その他裁判手続きに関することなどを中心に、市民の皆さまの日常生活に関連する様々な法律相談もお受けします。

また、東日本大震災や原子力発電所事故による被災・被害についての相談にも応じますのでお気軽に相談会場に足を運んでください。

相談会の日時・場所などの詳細については福島県司法書士会へお問い合わせください。

### 問 福島県司法書士会

〒960-8022 福島市新浜町6番28号

☎024-534-7502

## 福島県物品購入（修繕）競争入札参加資格に係る更新手続きについて

- 受付期間 平成29年10月2日（月）～31日（火）  
（土・日・祝日を除く）
- 受付時間 午前9時～午前11時30分、  
午後1時～午後4時30分
- 受付場所 県庁入札用度課または各地方振興局  
（県北除く）出納室

※詳細は県庁入札用度課HPをご覧ください。  
入札用度課HP

<http://www.pref.fukushima.lg.jp/sec/55015c/>

問 福島県出納局入札用度課 ☎024-521-7563

## 厚生労働省福島労働局委託事業「福島雇用促進支援事業」 福島広域雇用促進支援協議会からのお知らせ

### 建設機械等運転技能講習【個人申込】 受講料・テキスト代無料

掲載内容以外にも他の会場や日程もあります。お申込締切後、当該事業の主旨に基づき厳正に選考し、選考結果は電話にてご連絡します。

#### ●車両系建設機械運転技能講習（整地・運搬・積込み用及び掘削用）（定員 10人）

お申込みの際は、必ず本人確認書類【自動車運転免許証のコピー】お持ちでない方は【住民票（マイナンバーの記載なし）の写し】を添付してください。

【いわき会場】日時：11月1日（水）～11月5日（日）午前8時30分～午後6時30分

場所：南湖建設機械講習所（いわき市小名浜） 締切：10月18日（水）

#### ●フォークリフト運転技能講習（定員 10人）

お申込みの際は、必ず本人確認書類【自動車運転免許証のコピー】を添付してお申込ください。

【いわき会場】日時：11月22日（水）～11月25日（土）午前8時30分～午後6時30分

場所：南湖建設機械講習所（いわき市小名浜） 締切：11月12日（日）



### 職場体験実習“大人のインターンシップ”参加者大募集!!【個人申込】

働きたいけど blanks があって不安、違う職種に挑戦してみたいけど自分に合うかわからない…。そんな方、必見!!

県内約370社の登録事業所の中から興味のあるお仕事を体験していただけるチャンスです。求人票だけではわからない部分も自分で見て、聞いて、触れて納得。不安解消のヒントがここにあります！ぜひお気軽にお問合せください。※お申し込み随時受付中！

#### ●実習期間 1～3日（見学だけでもOK）

#### ●実習時間 実習先の所定労働時間内（8時間以内）

#### ●実習内容 実習先の事業所が営む業務の体験 ●実習先 職場体験実習登録事業所



### 就職相談開催！

就職活動についての悩みや不安を相談してみませんか？ひとりで悩まず、ぜひこの機会にご相談ください。

#### ●日程：10月18日（水）お一人20分程度【予約制】※詳しくはお問い合わせください。

#### ●会場：広野町公民館 1階 ●申込締切：10月17日（火）

### 共通事項

※当協議会の各種セミナー、講習会へご参加いただいた方（雇用保険受給者）で、証明書が必要な方へ参加証明書を発行します。

※申込者多数の場合は、早めに受付を締め切る場合があります。

※詳しくは、チラシまたはホームページをご覧ください。

#### ●申込方法

申込書設置場所 広野町役場、広野町商工会、各ハローワーク、双葉町窓口（双葉町役場いわき事務所2F）

お申込み 双葉窓口に持参、ファックス、郵送、ホームページ

#### 問 福島広域雇用促進支援協議会 双葉町窓口

（いわき市東田町二丁目19-4双葉町役場いわき事務所 産業建設課内）

☎0246-84-6285 FAX0246-84-6286

ホームページ [働きたいネット](#) 検索



はたらっこ



## 秋の行政相談所を開設

10月16日（月）から22日（日）までは「秋の行政相談週間」です。行政相談は、役所（国、県および市町村）や特殊法人などの仕事に関して、苦情や困っていること、心配なこと、分からないこと、要望したいことなどについて相談に応じ、その解決の手伝いをするものです。

広野町では、行政相談委員が自宅などで相談に応じるほか、次の日程で「行政相談所」を開催します。

広野町担当行政相談委員 金子 晴美

☎090-5186-4965

●日 時 平成29年10月19日（木）  
午前10時～午後3時

●場 所 広野町公民館1階 研修室

問 総務課 庶務係 ☎0240-27-2111

広野町担当行政相談委員  
金子 晴美さん



## 認知症カフェ「みかんカフェ」の開催について

認知症を持つ方やそのご家族、知識を深めたい方や町民の交流の場として、勉強会を兼ねたカフェを開催します。お気軽にご参加ください。

●主 催 広野町地域包括支援センター  
●日 時 平成29年11月5日（日）午前10時～正午（毎月第1日曜日開催）  
●会 場 デイサービスセンター広桜荘

●内 容 認知症に関する相談会、勉強会、茶話会など

●参加費 無料

●申込み 原則、事前申込み制となりますので、下記の問い合わせ先までご連絡ください。

問 広野町地域包括支援センター ☎0240-27-1885  
健康福祉課 ☎0240-27-2113

## 高齢者インフルエンザ予防接種について

- 1 対象者  
①65歳以上の方  
②60歳以上65歳未満の方であって、心臓、じん臓もしくは呼吸器の機能またはヒト免疫不全ウイルスにより免疫の機能に障害を有する方（②の対象になる方は事前に広野町保健センターにご連絡ください）
- 2 実施期間 平成29年10月16日～12月28日まで（医療機関により休診日が異なりますので事前にご確認ください）
- 3 実施医療機関 福島県内の登録医療機関  
①接種を希望する医療機関へお問い合わせください。  
②県外での接種を希望される方は事前に広野町保健センターまでご連絡ください。
- 4 自己負担額 1,000円  
※今年度から、自己負担が発生します

- 5 接種方法  
①問診票を事前に広野町保健センターまたは役場健康福祉課でお受け取りください。（平日の午前8時30分から午後5時15分まで受付しています。）ただし、町内の医療機関で接種を希望される場合は、問診票が医療機関に置いてあります。  
②接種を希望する医療機関に予約を入れてください。  
③受診の際は保険証および健康手帳をご持参ください。
- 6 その他  
医師の診察の結果によっては、当日接種を受けることができない場合があります。

問 広野町保健センター ☎0240-27-3040

## 平成29年度広野町公民館各種教室のお知らせ

### ● ナイスレディ講座第4回に参加して

作山 勇子（下北迫字苗代替）

今回の講義内容は、①ライフイベントとマネープラン②知って得するマネー術でした。

講師は、東邦銀行の宮崎明美先生とオリックス生命保険の藤巻和代先生でした。

講義の中で、両先生は、就職、結婚、出産子育て、マイホーム購入、介護、葬儀などのライフイベントにかかる費用を「数字でわかるリスクとコスト」として、大変解りやすく説明していただきました。「お金」は、ただ不安にかられて貯め



講師を囲んで記念撮影

込んだり、多額の生命保険に加入するのではなく、ライフステージに応じて変化する必要保障額を把握し、上手に備える事、そして必ず定期的に見直すことが必要だと強調されました。

私は当初、講義内容を目にした時、おおむね終活期にある私に参考になる事例があるのかとの思いで聴講しましたが、「お金」の話は奥が深く、人生最後迄賢く付き合わなければならない事を学びました。シニア世代も大いに「シニア割引活用術」を身に付け、旅行や趣味を楽しんではいかがでしょうか。



### ● 切り絵教室に参加して

影山 年雄（上浅見川字虻木）

平成23年の震災の年、避難した母畑温泉の八幡屋で切り絵の川崎先生に会ったのが、私が切り絵と出会ったきっかけです。先生がカッターで切っている所を見て、簡単にみえ、自分もカッターを持って切ったら、難しくなかなか綺麗に切ることができませんでした。しかし、切り終わった後の達成感と面白さが重なり、その時から切り絵にはまった気がします。川崎先生は八幡屋を出て避難先を変えられましたが、私は仲間の皆さんと朝から夕方まで切り絵をしていたような気がします。現在はあの頃の勢いはありませんが、まだまだ切り絵を続けております。これも、支援して下さる方々や今でも一緒に切り絵をする仲間がいればこそと

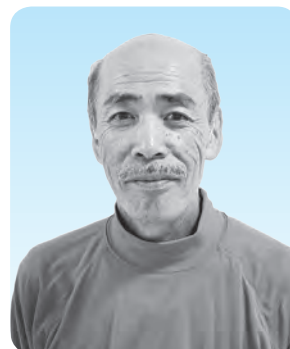


切り絵作品作りに励む教室生

思っています。現在は、八幡屋に避難していた頃に小野町からボランティアで切り絵指導に来ていた村松沙織先生が講師となって広野町公民館まで通い、指導してくださっています。

最近では、視力が前よりも落ちて見えにくくなってきたり、肩こりがひどくなったりと、体の方がガタガタになってきましたが、まだまだ元気に切り絵の作品づくりに取り組んでおります。そして、これからも続けていきたいと思っております。

皆さんも一度、公民館で切り絵を楽しんでみませんか。毎月第二と第四土曜日に教室開催されております。お待ちしております。



## 交通事故の損害賠償問題でお困りの方へ

自動車事故の被害にあわれ、示談をめぐる損害賠償の問題でお困りの方へ、弁護士が「中立・公正」な立場で、当事者間の紛争解決のお手伝いをします。

被害者ご本人に損害賠償問題の法律知識がなくても、交渉に不慣れでも安心です。弁護士費用は、一切かかりません。(無料です) まずは、電話で予約をお願いいたします。

(注) ご相談になじまない場合もありますので、ご確認をお願いいたします。

**問** (公益財団法人) 交通事故紛争処理センター  
仙台支部  
仙台市青葉区一番町4-6-1  
仙台第一生命タワービルディング11階  
☎022-263-7231

## がんばる君のために ～関島秀樹 広野町夢大使就任記念コンサート～

シンガーソングライター・関島秀樹さんによる復興応援コンサートが開催されます。広野町での開催は、8回目となりますが、今回は、広野町夢大使の就任を記念して復興応援コンサートを開催します。とても楽しく元気になるコンサートですので、皆さんお誘いあわせのうえぜひお越しください。入場料は無料です。

●開催日時 10月24日(火) 午後1時開演

●開催場所 広野町公民館



町の敬老会にゲスト出演した関島さん(写真中央)

**問** 健康福祉課 ☎0240-27-2113

## 労働保険の加入手続きについて

11月は「労働保険適用促進強化期間」です。

正社員、パート、アルバイトなど、雇用形態にかかわらず、一人でも労働者を雇っている事業主は、労働保険(労災保険・雇用保険)に加入する義務があります。詳しくは、福島労働局総務部労働保険徴収室または最寄りの労働基準監督署、公共職業安定所(ハローワーク)へご相談ください。

**問** 福島労働局総務部労働保険徴収室  
福島市霞町1番46号 福島合同庁舎5階  
☎024-536-4607

## 広野町ふるさと創生大学通信 vol. 2

### ●「第2回 広野町ふるさと創生大学」を開催しました。

8月号から掲載を開始しているこの「広野町ふるさと創生大学通信」。

今回は8月30日に開催した第2回の講義風景を掲載いたします。

第2回講義は、劇作家・演出家でふたば教育復興応援団 平田 オリザ 先生による「新しい広場を作るー福島自立は可能かー」と題して開催されました。

今回は東日本大震災ならびに福島第一原子力発電所事故後の地域づくりや地域活性化をどのように進めていったらよいかということ全国の事例を紹介しながらの講義でした。



ふたば未来学園高等学校の生徒もたくさん参加した、第2回目講義の様子。

### ●「第1回 広野町ふるさと創生大学」受講生から感想が寄せられましたので何件かご紹介いたします。

講義：「みちのく古代史から見た広野の立ち位置」

講師：福島県考古学会顧問、元広野町町史編纂室長 渡邊 一雄 先生

・大変面白くもっと聞きたいと思いました。年1回ではもったいないので続けていろいろな歴史についてお話をお聞きしたいと切に思いまし

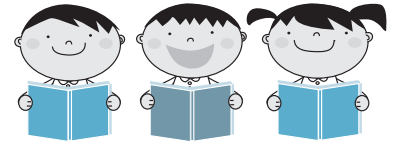
た。先生が編纂された広野町史『通史』も読んでみたいと思っています。

- ・広野が時代によって警城に入ったり、双葉に入ったりとそのような位置にあったことを、地域を広い域からの視点で話を聞かせていただき、勉強になりました。町を正しく知る一助になっていると思います。若い方にも正しく伝えていくことが町の伝統を守り、再生させていくことにつながっていくと思います。
- ・広野の立ち位置という行政区的なアプローチで、古代における、警城、常陸の地理について知ることができたのは、新鮮な発見があった。町の歴史としては、文化や人々の生活の様子を知ることができれば興味があります。来年度以降も渡邊先生にご教示願いたい。
- ・普段考えもしない歴史を聞いた事は、貴重な事でした。警城、日立、広野と同じ国であったのだなど、いろいろな話を聞いて良かったです。
- ・グローバルな世界にするには、地元を深く知り、世界に出た場合「あなたの国、町の良いところはどこですか？」の問いに答えられる人材が必要となる。そのための布石となる講義になるとよいと思います。
- ・数十年ぶりに授業を受けることができとても良い経験ができました。広野町について、その周辺地域について興味深い授業でした。今回だけではなく、また、渡邊先生の講義を聞きたいと思いました。
- ・広域的な話が面白く感じた。特に、私自身茨城県出身なので自分の県にまで触れた部分の解説がとても勉強になった。
- ・奥深い話で大変良かった。広野も昔から宿場町で栄えたことがわかった。
- ・広野町（地方）の成り立ちが少しわかったように思います。できれば古代での国の様子を年代ごとに図示してもらった方がよりイメージすることができたと思います。
- ・久ノ浜で数年前に復活させたという『天馬船』は、本日の先生のお話に出てきた『伝馬制』に関連しているのでしょうか？

**問** 広野町生涯学習課（公民館内）  
☎0240-27-3244



# 図書室だより



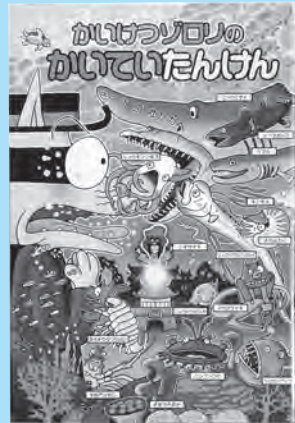
## 『うつヌケ』 田中 圭一：著（一般図書）



著者自身もうつ病脱出体験をベースに、うつ病から脱出に成功した人々を取材・レポートしている。本書では、うつ病を体験して得た知識および対処法が記載され、また、うつ病に関する悩みを互いに分かち合い、勇気づけられることを漫画形式で紹介されており、本作に登場する人物は、著名人から一般の方まで、うつ病の症状のパターンも各々異なっているため、彼らの「うつヌケ」が具体的かつ分かりやすく紹介されているのも見所です。最近、長時間労働等が原因でうつ病や過労自殺の問題がクローズアップされています。自分自身を客観的に分析することで、最悪な事態だけは回避して欲しいと願っています。

で、うつ病の症状のパターンも各々異なっているため、彼らの「うつヌケ」が具体的かつ分かりやすく紹介されているのも見所です。最近、長時間労働等が原因でうつ病や過労自殺の問題がクローズアップされています。自分自身を客観的に分析することで、最悪な事態だけは回避して欲しいと願っています。

## 『かいけつゾロリのかいていたんけん』 原ゆたか・さく・え（児童図書）



いたずらの王者を目指すゾロリとイシシ・ノシシは、玉手箱とかわいい乙姫さまに会うために海の底へたんけんに出発！

本書では、ゾロリたちが竜宮城を目指している道中には、深海に生息するダイオウイカやシンカイザメなどのへんてこな生き物ばかりに遭遇してしまう。果たして、彼らは無事に帰ってこられるのか？ 浦島太郎が竜宮城でどんなおもてなしを受けたのかわりたくないか？ 海の神秘をゾロリたちとともに皆さんにお見せしましょう！！また、ゾロリシリーズでおなじみのなぞかけや思わず笑ってしまうダジャレも数多く掲載されています。

太郎が竜宮城でどんなおもてなしを受けたのかわりたくないか？ 海の神秘をゾロリたちとともに皆さんにお見せしましょう！！また、ゾロリシリーズでおなじみのなぞかけや思わず笑ってしまうダジャレも数多く掲載されています。

## 広野町図書室 平成29年9月新着本入庫一覧

書名	著者名	巻数	出版社
月の満ち欠け	佐藤 正午著		岩波書店
影裏	沼田 真佑著		文藝春秋
光のお父さん	マイディー著		講談社
怖い絵	中野 京子著		KADOKAWA
夜の谷を行く	桐野 夏生著		文藝春秋
男であれず、女になれない	鈴木 信平著		小学館
サビエンス全史	ユヴァル・ノア・ハラリ著	上	河出書房新社
サビエンス全史	ユヴァル・ノア・ハラリ著	下	河出書房新社
熊と踊れ	アンデシュ・ルースンド著	上	早川書房
熊と踊れ	アンデシュ・ルースンド著	下	早川書房
離れている家族に冷凍お届けごはん	上田 淳子著		講談社
かんたん冷凍作りおき	倉橋 利江著		新星出版社
「味つけ冷凍」の作りおき	藤井 恵著		文化学園文化出版局
忙しい人でもちゃんとできる☆栄養士のれしび☆の冷凍作りおき	上地 智子著		扶桑社
かいけつゾロリのかいていたんけん	原 ゆたかさく・え		ポプラ社
ルルとララのようにそタルト	あんびる やすこ作・絵		岩崎書店
ルルとララのアロハ！バンケーキ	あんびる やすこ作・絵		岩崎書店

書名	著者名	巻数	出版社
脳の専門家が選んだ「賢い子」を育てることばのえじてん	瀧 靖之監修		宝島社
トラのじゅうたんになりたかったトラ	ジェラルド・ローズ文・絵		岩波書店
ざっそうの名前	長尾 玲子作		福音館書店
よむプラネタリウム夏の星空案内	野崎 洋子文		アリス館
オニじゃないよおにぎりだよ	シゲタ サヤカ作		えほんの社
おべんとうさいいいただきます	堀川 真作 絵		教育画劇
つまないつまない	ヨシタケ シンスケ著		白泉社
ほしをめざして	ピーター・レイノルズ文・絵		岩崎書店
つぎのよるに	いもと ようこ作・絵		岩崎書店
怪盗グルーのミニオン大脱走	澁谷 正子著		小学館
そくそく村のにじ色ドラゴン	末吉 暁子作		あかね書房
そくそく村のランプの精ジンジン	末吉 暁子作		あかね書房
そくそく村の魔法少女カルメラ	末吉 暁子作		あかね書房
そくそく村のかぼちゃ怪人	末吉 暁子作		あかね書房
しずくちゃん	ぎぼ りつこ作・絵	28	岩崎書店
しずくちゃん	ぎぼ りつこ作・絵	27	岩崎書店
しずくちゃん	ぎぼ りつこ作・絵	26	岩崎書店
しずくちゃん	ぎぼ りつこ作・絵	25	岩崎書店



### 図書室の開室時間について

開室時間は午前8時30分から午後5時15分となります。

### 10月の休室日のご案内

3日(火)・10日(火)・17日(火)  
24日(火)・31日(火)

※図書室では、利用者から本のリクエストを受け付けています。また、ご家庭で不要となった本をリサイクル図書などとして活用しています。詳しくはスタッフまでお尋ねください。

# 広野文芸欄

季節を詠む 時流を読む

## 広野町長月句会 猪狩行々子選

糸のこ草の隠す猫の名は小とら  
御神旗に人馬馳せるやお野馬追  
遠藤 和子

秋茄子を嫁に勧めて笑顔生む  
風上に頭揃へて秋茜  
塩 史子

裸の子座敷狭しとかけまはる  
竜田駅まで特急に乗る夏の海  
暁 月

北からの蝸の声届きををり  
秋桜の一輪咲ける花壇の隅  
悟 峯

風邪をひく文房四宝秋微雨  
深呼吸生かされ生きて秋の暮  
芦川 鋭章



童心を呼びて線香花火かな  
緑陰を広げて遊ぶ幼たち  
宮下 純子

かなかなの追ひかけて来る夕べかな  
ぼたもちを七つたいらげ帰省の子  
遠藤 恵美子

米搗きの袋二つの盆支度  
秋の旅ひと部屋ごとの野辺の花  
令 子

作柄を見極めどごとと水落とす  
思春期は疾うの昔や吾亦紅  
遠藤 健太郎

### 会員募集のお知らせ

広野町俳句会では、会員を募集しています。俳句に興味のある方大歓迎です。俳句を通してみなさんと交流してみませんか。詳しくは、下の連絡先までお問い合わせください。

問 広野町俳句会 ☎090-7063-1676

### 町県民税(第3期)、国民健康保険税(第4期)、介護保険料(第4期) 納期限は10月31日です

町県民税(第3期)、国民健康保険税(第4期)、介護保険料(第4期)の納期限などは、次のとおりです。

■納期限 10月31日(火)

- 納付場所
- ①あぶくま信用金庫 本・支店
  - ②福島さくら農業協同組合 本・支店
  - ③東邦銀行 本・支店
  - ④いわき信用組合 本・支店
  - ⑤ゆうちょ銀行 東北6県の各支店
  - ⑥福島銀行 本・支店

⑦大東銀行 本・支店

⑧広野町役場 出納室

⑨コンビニエンスストア

■口座振替日 あぶくま信用金庫 10月31日(火)

その他の金融機関 10月27日(金)

※口座振替については、振替日前に口座残高のご確認をお願いします。

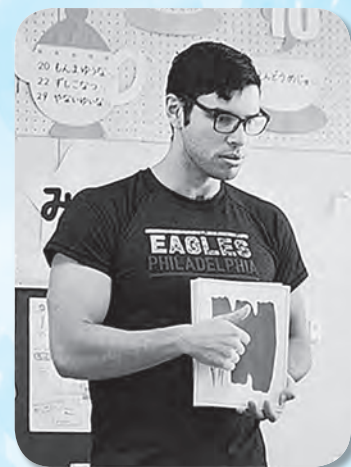
問 町民税務課 収納係 ☎0240-27-4160

健康福祉課 保険年金係 ☎0240-27-2113



# 英語であれこれ

## 第1回



キース・ドウゾワ

### Hello Hirono Town

こんにちは、広野町！

My name is Keith Dozois. Please, call me Keith.

私の名前はキース・ドウゾワです。「キース」と呼んでください。

I am replacing Nicholas Evans at Hirono Junior High School.  
I will do my best.

ニコラス・エヴァンスさんの後任として広野中学校に参りました。精一杯がんばります。

I am from Canada. I have come to Hirono Town to teach about the language and culture of Canada.

カナダから来ました。広野ではカナダの言葉や文化についても紹介していきたいと思います。



I am still learning Japanese. If you see me in Hirono Town, please come say "Hello" and speak to me in Japanese.

現在日本語を猛勉強中です。もし町で見かけたら、日本語で話しかけてください。

My hobbies include weight lifting, running and trying new food. I am also helping with the Hirono Junior High School baseball team.

趣味はウエイトリフティング、ランニング、そして新しい食文化に触れることです。中学校の野球部のお手伝いもしています。

Thank you very much for inviting me to live in Hirono Town. I am very excited to get to know each and every one of you!

広野町に迎えていただき、本当にありがとうございます。皆さん一人ひとりとの出会いにとってもワクワクしています。

### 広野町公民館各種教室参加者募集

公民館では、町教育委員会に新任外語指導助手キース先生が赴任されたことから、下記の内容で英会話教室を開催することといたしました。興味のある方、ぜひご応募ください。

教室名	開催日程・開催場所	対象者	定員	講師名・出身地	内容
キース先生の英会話教室	平成29年11月14日から 毎週火曜日 午後7時～午後8時 (公民館)	町内在住・ 在勤の 成人男女	20人	ドウゾワ・キース・ ヴィンセント (広野町教育委員会外語指導助手) (カナダ)	英会話を基礎からやさしく指導します。レベルに合わせたクラス分けを行った場合は隔週開催となります。

※募集期間 平成29年10月10日(火)～10月31日(火)

問 広野町公民館・生涯学習課 ☎0240-27-3244 FAX0240-27-2015

## 浄水場を見学してみませんか？

双葉地方水道企業団では、『どのようにして安全な水道水が作られているか』を皆さんに直接ご覧いただき、水道水の安全・安心を再確認していただくことを目的に、浄水場の見学を随時受け付けています。ご家族やお友達同士、学校・企業など、どのようなグループでもOKです！  
まずは、お電話にてご相談ください。

見学のご相談・お申し込みは 双葉地方水道企業団 総務課 総務係 ☎0240-25-5315 まで

## 水道水中における放射性物質のモニタリング結果

■採水場所：小滝平浄水場 ■水源：大船水源（表流水）

採水年月日	ヨウ素131	セシウム134	セシウム137
2017/8/ 1 } 2017/8/31	不検出	不検出	不検出

※いずれの検体も、8月31日時点で放射性物質は不検出です。  
※「不検出」とは、一定の条件で測定機器が検出できる最小値（1Bq/kg）未満であることを示しています。  
※現在、広野町内の水道水は、小滝平浄水場および小山浄水場より給水しています。

■採水場所：小山浄水場 ■水源：木戸川（ダム放流水）

採水年月日	ヨウ素131	セシウム134	セシウム137
2017/8/ 1 } 2017/8/31	不検出	不検出	不検出

測定機関：双葉地方水道企業団  
分析装置：ゲルマニウム半導体検出器  
検査頻度：毎日  
測定方法：水道水等の放射能測定マニュアル（厚生労働省）

### 《参考》検査日現在の目標値

（単位：Bq/kg）

	ヨウ素131	セシウム134	セシウム137
食品衛生法の規定に基づく 新たな基準による目標値	—	10	

※これまで暫定規制値が設定されていた放射性ヨウ素については、半減期が短く、国に平成23年7月15日以降の検出報告がないことから、規制の対象から除外されました。

## 蛇口における水道水中の放射性物質モニタリング検査について

双葉地方水道企業団では、安心して水道水をお使いいただくために、ご家庭の蛇口から出る水道水の放射性物質検査を実施しています。

この検査は、随時皆様からのお申し込みを受け付けておりますので、検査を希望される方は、右の方法により検査受託事業者へお申込みください。

お申し込みには、平成29年6月広報に同封した専用の申込用紙（チラシ）が必要です。

紛失などの場合は、双葉地方水道企業団までご連絡ください。

（連絡先：施設課浄水係 ☎0240-25-5341）

### 《お申込み方法》

・検査受託事業者：(株)江東微生物研究所  
環境衛生事業部いわき

#### ①郵送の場合

〒970-1144 福島県いわき市好間工業団地4-18

②FAXの場合 FAX番号：0246-36-7142

## 平成29年度 水道修理当番表

【緊急時連絡先】 双葉地方水道企業団 ☎0240-25-5315

業者名	年月	平成29年10月	平成29年11月
北陽管工(有)	☎0240-27-3419	9日～15日・30日・31日	1日～5日・20日～26日
(有)山忠設備工業	☎0246-21-1022	2日～8日・23日～29日	13日～19日
(有)吉田鉄工所	☎0240-27-3241	1日・16日～22日	6日～12日・27日～30日

問い合わせ **双葉地方水道企業団**

〒979-0515 福島県双葉郡楢葉町大字上小墾字小山6-2  
☎0240-25-5315（代表） FAX0240-25-5385  
E-mail : soumu@f-mizu.jp

# 消防署からのお知らせ

## 平成28年中の全国の火災状況

- ① 総出火件数は36,831件です。
- ② 火災による死者は1,452人、負傷者数は5,899人です。
- ③ ②の中で住宅火災による死者数が885人です。
- ④ ③の住宅火災による死者の約7割が高齢者です。

これから空気が乾燥し、火災の発生しやすい季節となります。下記に主な出火原因と対策を記載しますので火災予防に御協力ください。

### 出火原因 第1位 「放火」

～対策～

- ① 家のまわりに可燃物を放置しない。
- ② 自動車やオートバイのカバーは防災品にする。
- ③ センサーライトなどを設置し家の周囲を明るくする。
- ④ ご近所との協力体制が重要です。



### 出火原因 第2位 「たばこ」

～対策～

- ① ポイ捨てをしない。
- ② 寝たばこをしない。
- ③ 定期的に灰皿内の吸い殻を片付ける。
- ④ 吸い殻を捨てる際は、一度水に浸してから捨てる。



### 出火原因 第3位 「こんろ」

～対策～

- ① 調理中はその場を離れない。
- ② こんろの奥側に調理油や可燃物を置かない。
- ③ 着衣着火を防ぐため、袖口の広がった服で調理しない。
- ④ こんろの周囲、グリル内は定期的に清掃する。



平成29年度全国統一防火標語

「火の用心 ことばを形に 習慣に」



火事と救急は119番

<消防署連絡先>  
◇浪江消防署 ☎0240-34-7360  
◇富岡消防署 ☎0240-25-2119



# 双葉警察署からのお知らせ

## 広野町の刑法犯認知件数

(平成29年8月末現在)

侵入盗	1件	(前年同期比-3)
非侵入盗	6件	(前年同期比-3)
その他	5件	(前年同期比-1)
合計	12件	(前年同期比-7)

## 広野町の交通事故発生状況

(平成29年8月末現在)

物件事故	83件	(前年同期比-32)
人身事故	15件	(前年同期比-1)
死者数	0人	(前年同期比-1)
傷者数	21人	(前年同期比±0)

侵入盗とは、空き巣や忍び込みなどの侵入窃盗のことで、非侵入盗とは、それ以外の窃盗のことです。

広野町では、平成28年4月8日以降、死亡事故が発生していません。引き続き安全運転をお願いします。



## 広野駐在所員の紹介



さんべい かすのり  
三瓶 和紀

### ●広野町の印象は？

自然豊かで風光明媚で、震災直後から復興拠点としての役割を果たし、双葉郡の中でも一番震災以前の生活を取り戻している印象です。



### ●広野町民へのメッセージを

広野町民の皆様から頼られる警察官であるよう精一杯頑張りますので、いつでも広野駐在所に立ち寄ってください。



むなかた ともひろ  
宗形 智広

## お問い合わせ先

双葉警察署(富岡町)	0240-22-2121
浪江分庁舎(浪江町)	0240-34-2141
双葉南部臨時庁舎(楢葉町)	0240-25-1500
広野駐在所(広野町)	0240-27-3225



# 広野町内ごみ収集カレンダー

## 10月

## 11月

日	月	火	水	木	金	土
1	2	3	4	5	6	7
	可燃	ペットボトル プラスチック	不燃	可燃		
8	9	10	11	12	13	14
		ペットボトル プラスチック	カン類	可燃		
15	16	17	18	19	20	21
	可燃	ペットボトル プラスチック	ビン類	可燃		
22	23	24	25	26	27	28
	可燃	ペットボトル プラスチック		可燃		
29	30	31				
	可燃	ペットボトル プラスチック				

日	月	火	水	木	金	土
			1	2	3	4
			不燃	可燃		
5	6	7	8	9	10	11
	可燃	ペットボトル プラスチック	カン類	可燃		
12	13	14	15	16	17	18
	可燃	ペットボトル プラスチック	ビン類	可燃		
19	20	21	22	23	24	25
	可燃	ペットボトル プラスチック				
26	27	28	29	30		
	可燃	ペットボトル プラスチック		可燃		

### 広野町内でのごみの収集について

10月および11月の広野町内でのごみ収集日は次のとおりです。

ごみステーション周りの汚れが大変目立ちます。ごみを出す場合は「ごみと資源の分け方・出し方」を確認し、指定ゴミ袋に分別して、収集日当日にごみステーションボックス内に出してください。

**カセットボンベ・スプレー缶類を出す際は、爆発や火災など事故になる恐れもあります。必ず使い切ってから穴をあけて出してください。なお、ライター類も同様に使い切ってから出すようにしてください。**

粗大ごみを出すときは、南部衛生センター【TEL0240-25-4609】へ3日前まで連絡してください。受付時間は、午前8時30分から午後3時45分までです。広域職員がご自宅まで回収しにお伺いします（有料です）。

ご家庭で不要となった衣類は、広野町役場、広野町公民館に古着リサイクルボックスを設置しています。資源の再利用によるごみの減量にご協力ください。

また、古紙類（新聞、ダンボール、雑誌など）については、広野町役場車庫にて随時回収しています。

#### 【指定袋販売店】

- ・島村金物店
- ・福島さくら農協広野支店
- ・ニツ沼直売所
- ・ローソン広野
- ・渡辺金物店
- ・広野薬局
- ・イオン広野店
- 下北迫店
- ・四倉屋精肉店
- ・セブンイレブン広野町店
- ・ニューヤマザキデイリース
- ・堀江商店
- ・ファミリーマートJヴィレッジ前店
- トア広野みらいオフィス店

# Jヴィレッジ

## 仮設フィットネスジム利用のご案内

Jヴィレッジ仮設フィットネスジムが利用できます。  
体づくりや運動不足の解消などにぜひご利用ください。



## おうちで楽々体操 ウォーキング編

お腹についたお肉!!気になる人は多いはず……そこで今回は「ウォーキング」を紹介したいと思います。  
**脂肪を燃焼するには?**

脂肪 1kg → 約7000kcalあるといわれています……。

1回のウォーキング(30分)で約200kcalを消費したと考えると7000kcal ÷ 200kcal = 35回

日数に換算すると約35日間(約1か月ぐらい)かかる計算になります!しかし、あくまで計算した際の話なのでそこに簡単な筋トレ(スクワットやもも上げ)が入ると、より消費カロリーは多くなります!

### 【ウォーキングの前に簡単な筋トレで消費カロリー UP!】

#### スクワット

##### 〈方 法〉

1. 足幅は腰幅よりも少し広めにします。
2. 股関節、膝関節を曲げてしゃがみます。
3. つま先より膝が出ないように注意します。
4. 腰が反らない様に立ち上がります。
5. 10回×2～3セット行いましょう。



#### もも上げ

##### 〈方 法〉

1. 足幅は腰幅、姿勢を真っ直ぐにします。
2. 膝を曲げ、腰の高さまで持ち上げます。
3. 足を下げ、最初の姿勢に戻ります。
4. 10回×2～3セットを左右行いましょう。



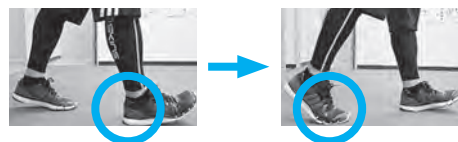
### 【ここから本番Let'sウォーキング!】

#### 〈方 法〉

1. 視線は5m先を見るように、足はかかとから着地し、つま先で蹴りだすように歩きます。
2. 膝はなるべく伸ばし、腰から前に出すようなイメージで歩きます。
3. 日常よりも歩幅は少し広くします、そうすることで歩行速度が上がるため意識して行いましょう。
4. 肩の力を抜き、肘を後ろに引く事を意識して腕を振りましょう。

#### 〈ポイント〉

- ・最初は10分ぐらいから始め、できる方は30分以上行ってみましょう。
  - ・呼吸は吸うよりも吐く方を意識するとスムーズに行えます。
- ※無理のない範囲で行いましょう。



Jヴィレッジフィットネスジム  
トレーナー

鈴木 崇寛

JATI-ATI  
元気アップ教室担当

## Jヴィレッジフィットネスジムから

Jヴィレッジフィットネスジムでは皆さんの目的に合わせた運動のアドバイス、サポートをさせていただきます。

アットホームなジムで楽しい体づくりをしましょう!

営業時間：火曜日～金曜日 12:00～20:00

土曜日・祝日 9:00～12:00 14:00～18:00

定休日：日曜日、月曜日(月曜日が祝日の場合は営業します)

詳しくはJヴィレッジフィットネスジムまでお問い合わせください。

住所：いわき市平上山口小喜目作34-1 ☎0246-46-0201

## げんキッズのご案内

「げんキッズ」は、就園前のお子さんを対象に、テーマ遊びや保護者同士で情報交換をする場です。保健師などによる育児相談なども行っています。

10月の開催についてお知らせします。気軽に参加してください。  
※必ず保護者同伴でお願いします。

開催日	開催時間・会場	内容
10月10日 (火)	午前10時～11時30分 会場：保健センター	大きなお絵かき
10月24日 (火)	午前10時～11時30分 会場：広野町保育所	運動会ごっこ

問 こども家庭課 ☎0240-27-2115

- 子育ての情報交換がしたい。
- こどもの身長・体重を測りたい。
- こども同士で遊ぶ場所がほしい。

予約不要です！



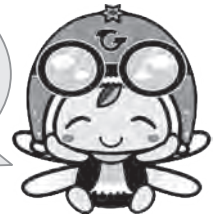
7/11 保健センター「ペットボトルでおもちゃづくり」

## 子どもの遊べる場所を開放しています！

～なかよしランド～

- ☆開放日：月・水・金曜日  
(ただし、10/11、25、11/3は除く)
- ☆時間：午前9時から正午まで
- ☆場所：保健センター（健康増進ホール）
- ☆対象：就学前の乳幼児とその保護者
- ☆内容：おもちゃや絵本はお貸しします。

毎週、月・水・金の午前中は、  
保健センターの  
健康増進ホールが利用できます。  
申し込みは不要です！  
気軽にお越しください。



問 広野町保健センター ☎0240-27-3040

## 休日など診療医療機関のお知らせ

※変更となる場合がありますので、事前に当番医療機関へお問い合わせください。

月日	曜日	医療機関	診療時間
10月21日	土	高野病院	9:00～16:00
		馬場医院	8:00～12:00
22日	日	馬場医院	9:00～15:00
28日	土	高野病院	9:00～16:00
		馬場医院	8:00～12:00
29日	日	高野病院	9:00～15:00
11月3日	金	馬場医院	9:00～16:00
4日	土	高野病院	9:00～16:00
		馬場医院	8:00～12:00

月日	曜日	医療機関	診療時間
11月5日	日	高野病院	9:00～16:00
11日	土	高野病院	9:00～16:00
		馬場医院	8:00～12:00
12日	日	馬場医院	9:00～15:00

### 【医療機関連絡先】

- ・高野病院 広野町大字下北迫字東町214  
☎0240-27-2901
- ・馬場医院 広野町大字下浅見川字広長100-6  
☎0240-27-2231

# 内部被ばく検査のご案内

町民の皆様を対象に内部被ばく検査を下記のとおり実施しております。検査を希望される場合は申請が必要になりますので、保健センターへお申込みください。

	受付時間	月	火	水	木	金	土	備考
保健センター	午前9時～正午	○	○	○	○	○	予 <sub>2</sub>	○：実施 －：未実施 予 <sub>1</sub> ：前日（月曜日）までに予約が必要 予 <sub>2</sub> ：第2・4土曜のみ実施。前々日（木曜日）までに予約が必要 ※事業などの都合で実施できない時間帯がありますので事前にご確認ください。
	午後1時～5時	○	○	○	○	○	－	
	午後5時～6時30分	－	予 <sub>1</sub>	－	－	－	－	
馬場医院	午後2時～4時30分	○	○	○	○	○	○	希望日の2週間前までに予約が必要 ※土・日・祝祭日は実施していません

※事業などの都合で実施できない時間帯がありますので事前にご確認ください。

## 【検査できない日】

10/11（午前）、17（午後）、25（午前）、11/2、3、7（午後）

問 広野町保健センター ☎0240-27-3040

# 「心の相談会」について

自分のことや家族のことについて、悩んでいませんか？  
臨床心理士による相談会を実施しています。

日時：10月20日（金） 午前10時～正午

場所：保健センター

お気軽にご相談ください。事前に予約が必要となります。  
保健センターまで、ご連絡ください。



問 広野町保健センター ☎0240-27-3040

## 医療機関ほか診療日時状況（平成29年9月25日現在）

### ●高野病院

☎0240-27-2901

月曜日 9：00～12：00  
火曜日 9：00～12：00  
水曜日 9：00～12：00  
木曜日 9：00～12：00  
金曜日 9：00～12：00  
土曜日 9：00～12：00

### ●新妻歯科医院

☎0240-27-4020

火曜日 9：30～12：30  
13：30～18：00  
木曜日 9：30～12：30  
13：30～18：00

### ●馬場医院

（5月8日以降駅東側）

☎0240-27-2231

月曜日 8：00～12：00  
14：00～18：00  
火曜日 8：00～12：00  
14：00～18：00  
水曜日 8：00～12：00  
14：00～18：00  
木曜日 8：00～12：00  
14：00～18：00  
金曜日 8：00～12：00  
14：00～18：00  
土曜日 8：00～12：00

### ●広野薬局

（5月8日以降駅東側）

☎0240-27-2265

月曜日 8：30～18：00  
火曜日 8：30～18：00  
水曜日 8：30～18：00  
木曜日 8：30～18：00  
金曜日 8：30～18：00  
土曜日 8：30～12：00

### ●花ぶさ苑

☎0240-27-1755

面会時間 8：30～17：00



# 風しん 抗体検査・予防接種費用助成について

広野町では、「先天性風しん症候群」を予防するため、風しん抗体検査費用と予防接種費用の助成を行います。

※抗体価が高い場合は、予防接種の必要はありません。

※ただし、妊娠中は風しん予防接種を受けることはできません。

また、風しん抗体検査は妊婦健診に含まれているため、費用助成の対象になりません。

**先天性風しん症候群** ⇒ 妊娠中に妊婦さんが風しんウイルスに感染すると、赤ちゃんが心疾患、難聴、白内障などの障がいをもって生まれてくることがあります。

助成の種類	風しん 抗体検査費用	風しん 予防接種費用
対象者	広野町に住所を有し①・②のいずれかに該当する方 ①妊娠を希望する女性 ②妊娠しているまたは妊娠を希望する女性のパートナー ※下記の方は、助成を受けることができません ア 既に風しん予防接種費用の助成を受けた方 イ 妊娠時に抗体が確認されている方 ウ 既に抗体がある方（風しん罹患歴のある方など） エ MRワクチンまたは風しんワクチンを2回接種している方	広野町に住所を有し①・②のいずれかに該当する方 ①事前の風しん抗体検査の結果抗体価が低いことが証明された方 ②妊婦健診などで風しん抗体価が低いことが証明されている方 （抗体価が低いとはE I A価8.0未満または国際単価30IU/ml未満またはHI法で16倍以下） ※下記の方は、助成を受けることができません ア 既に風しん予防接種費用の助成を受けた方 イ MRワクチンまたは風しんワクチンを2回接種している方
助成期間	平成29年4月1日から平成30年3月31日まで	
助成額	全 額	
助成回数	1人1回	
その他	検査の際は、医療機関に予約をしてください。	接種の際は、医療機関に予約をしてください。原則、抗体検査を受けた医療機関で接種してください。

## ＜助成申請＞

広野町役場こども家庭課で申請してください。

- ①振込口座情報および印鑑が必要となります。
- ②領収書の原本（接種者本人の氏名と任意予防接種などの種類、接種年月日が記載されていること）
- ③抗体検査結果の写し
- ④予防接種を受けた証明となるもの（接種記録のある母子手帳の写し、問診票の写しなど）

問 こども家庭課 ☎0240-27-2115

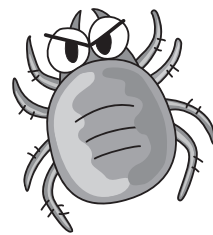
# 小児インフルエンザ予防接種費用の助成について

対象者	生後6か月から中学3年生まで	(接種者氏名、予防接種の種類、接種年月日の記入されたもの)
接種期間	平成29年10月16日～平成30年1月31日まで	
助成額	上限2,000円（1回あたり）	②予防接種を受けた証明となるもの
接種回数	生後6か月から13歳未満 2回まで 13歳以上から中学3年生まで 1回	(母子健康手帳、予防接種済証、問診票の写しなど)
接種方法	接種を希望する医療機関に予約を入れてください。保険証および母子健康をご持参ください。	③印鑑
申請方法	次のものを持参の上、広野町役場こども家庭課で助成金の申請をください。 ①領収書の原本	④振込先口座のわかるもの
		申請期限 平成30年2月28日

問 こども家庭課 ☎0240-27-2115

# ダニに咬まれないために！

ダニ媒介感染症（重症熱性血小板減少症候群、ダニ媒介脳炎、日本紅斑熱、ライム病など）を媒介するマダニは県内でも確認されています。マダニやツツガムシが生息するような草むら、藪などに立ち入る際は長袖長ズボンを着用し、肌を露出しない、防虫剤を適宜使用するなどの予防をしましょう。



## 結核予防週間の標語『それって、いつもの風邪ですか？』

### ■ 結核は、過去の病気ではありません。■

福島県内では、平成28年に163人の方が新たに結核を発症しています。

そのうち、約7割が65歳以上の方です。（平成28年：114人（69.9%））

結核は、人から人にうつる感染症で、自分が結核だと気づかずに周りの人々にうつしてしまうことがあります。

結核は早期発見・早期治療により治すことができますので、結核に関心を持ち、正しい知識を身につけましょう。



### ◆結核はどんな病気？

結核とは、結核菌によって主に肺に炎症を起こす病気です。

結核を発病し重症化している人の咳やくしゃみのしぶきには、結核菌が含まれています。このしぶきの水分が蒸発して、結核菌だけが空気中にただよって飛び、それを周りの人が直接吸い込むことによってうつります。

「結核かな？」と思ったら、医療機関を受診しましょう。

また、人にうつさないために、せきが出る時はマスクをつけましょう。

結核は、6か月間毎日きちんと薬を飲めば治ります。

しかし、治療の途中で服薬をやめてしまえば治りません。それどころか菌は抵抗力をつけ、薬が全く効かない多剤耐性菌になることもあります。

### ◆こんな時はすぐに病院へ！ 重症になる前に 早期に 受診 しましょう。

長引く咳（2週間以上）	タンが出る	長引く（体の）だるさ
長引く微熱	胸の痛み	急に体重が減る

### ◆発見されにくい高齢者の結核

65歳以上の方は、年に1回胸部レントゲン検査を受けましょう。

また、健診などで胸部レントゲン検査の精密検査が必要となった場合は、自覚症状がない場合でも、必ず受診しましょう。

咳・タンなど目立った症状があらわれにくいのが、高齢者の結核の特徴です。食欲がない・元気がない・体重減少・微熱などの症状しか出ない場合があります。日頃から健康状態に注意しましょう。

### ◆生後1年までにBCG接種を受けましょう！

BCGは、結核に対する免疫をつけて、乳児の重症化を防ぐ予防接種です。生後5～8か月に、必ずBCG接種を受けましょう。



# 糖尿病のはなし (5)

広野町健康づくりアドバイザー  
鳥取大学医学部 尾崎米厚先生

## 血糖値が気になる方には運動がオススメです！

### ～糖尿病と運動～

糖尿病の予防や、糖尿病の血糖値を良好に保つためにも運動は有効です。  
運動をすることで、体重減少とまではいかななくても血糖値が良くなります。

### ★有酸素運動：ウォーキング、ジョギング、サイクリング、水泳

(呼吸をしながら長時間行う運動で、酸素を取り込み、脂肪を燃焼させます)

### ★レジスタンス運動：筋肉トレーニング

(有酸素運動と組み合わせて行うと効果が現れやすい)

『一日30分以上、週2回以上の運動』を厚生労働省は推奨しています。

### ～家でもできる筋トレ～

#### ★屈伸運動（スクワット）

軽く肩幅程度に足を開いて、呼吸を止めずにゆっくり行います。  
慣れないうちは浅く曲げるところから始めましょう。

#### ★足上げ（もも上げ）運動

肩幅に足を開いて立ち、片足ずつゆっくり上げ下げします。  
ももを上げるときに息を吐きましょう。  
ふらつく時は椅子に座ったまま、足を浮かせてキープする方法もあります。

#### ★壁腕立て伏せ

通常の床に手をつけて行う腕立て伏せがきつい人には、壁に手をつけて行う腕立てがおすすです。

※高齢者や持病（特に心臓病）のある人には不適切になるので、  
やる前には主治医に確認してください。



### ～日常生活でも可能～

日常生活の中でも座っている時間を減らし、家事など何でも良いのでバタバタ動き回ることも大切です。連続して運動ができなくてもいいので、少しの運動を何回か行ったり、寝ている時間以外で90分以上は座らないようにしましょう。

管理栄養士  
オススメ



## ヘルシーメニュー

～食事の糖が気になる方へ～

広野町では血糖値が高い人が多いのが現状です。普段の食生活から糖尿病予防を心掛けましょう。

秋から冬にかけて旬を迎えるいも類は、穀類と同様に糖質を主成分としています。たくさん食べる時は、ご飯・麺類・パンなどを減らしましょう。

Q. 糖質を減らせば、カロリーは気にしなくていいの？



A. 減量したいのであれば、糖質とカロリー両方を控えるのが効果的です。糖質だけ気にしていると、糖質は少なくともカロリーが高い食事(お肉中心)になりにやすく、こういった食事は脂質が多くなってしまいがちです。

- × 糖質だけ減らす
- 糖質とカロリー、どちらも適度に控える



じゃがいものかわりに里芋とかぶを使って糖質オフ

### 里芋の肉じゃが風



エネルギー196kcal 糖質13g  
塩分1.5g 野菜90g

#### ◆材料(2人分)◆

里芋:2個 かぶ:1個 かぶの葉:20g にんじん:1/3本  
しいたけ:2枚 玉ねぎ:1/4個 牛もも薄切り肉:140g  
しらたき:100g だし汁:1と1/3カップ ☆みりん:小さじ2  
☆砂糖:小さじ1/2 しょうゆ:大さじ1 ごま油:大さじ1/2

#### ◆作り方◆

- ①牛肉はひと口大に切る。里芋は皮を剥いて2～4等分に切る。
- ②かぶは葉を切り落とし、皮を剥いて4等分に切る。葉は粗く刻む。しいたけは軸を取って4等分に切る。
- ③玉ねぎは薄切りにする。にんじんは一口大の乱切りにする。しらたきは茹でてアク抜きし、食べやすい長さに切る。
- ④鍋にごま油を中火で熱し、かぶとにんじん、玉ねぎを入れてツヤが出るまで炒める。だしと里芋、しいたけ、しらたきを加えて強火にし、煮立ったら中火にして☆を加え、落とし蓋をして5分煮る。
- ⑤しょうゆを加え、牛肉を広げながら加える。弱火で7～8分ほど、煮汁がほとんどなくなるまで煮る。最後にかぶの葉を加えてひと煮立ちさせる。



### チンゲン菜のピーナッツ和え

ピーナッツには代謝を促すビタミンが豊富  
ただし脂質が多く高エネルギーなので量に注意！

#### ◆材料(2人分)◆

チンゲン菜:2株 ピーナッツ:大さじ2 味噌:小さじ1  
しょうゆ:小さじ1/2 七味唐辛子:適量

#### ◆作り方◆

- ①チンゲン菜をサッと茹でて、水にさらして広げて冷まし、水けを軽く絞って食べやすい大きさに切る。
- ②ピーナッツはすり鉢ですり潰し、味噌としょうゆを加えて良く混ぜる。
- ③②とチンゲン菜を和え、皿に盛って、お好みで七味唐辛子をふる。



エネルギー73kcal 糖質2.8g 塩分0.6g 野菜80g

HIRONO AUTUMN FESTIVAL

# ひろの秋祭り

会場

広野町中央体育館<sup>他</sup>

※駐車場は、総合グラウンド東側と  
広野町役場を使用して下さい。

2017年 **11/4** **土** 開催

オープニングセレモニー 10:00

**文化展** 9:00~

各種団体等の作品展示

4日(土) ~16:00

5日(日) ~15:00

**2日間開催**



**放射線  
相談会**

9:00~

放射線に関する  
資料や  
測定器展示

**健康まつり**

9:00~

医師による  
健康相談等

食改推進員による試食コーナーも  
あるよ!



**収穫祭**

10:00~

農産物の販売や  
地元商工会等の出店

[公民館駐車場内にて]



**笑って健康**

11:30~12:15

笑い与健康

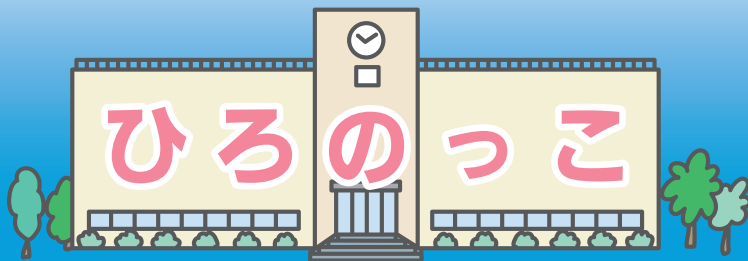
落語でリフレッシュ

出演: **春風亭正朝** 師匠

[体育館2F会議室にて]



- ・広野町教育委員会事務局：☎0240-27-4166
- ・広野中学校：☎0240-27-3224
- ・広野小学校：☎0240-27-2332
- ・広野幼稚園：☎0240-27-2221
- ・広野町保育所：☎0240-27-2345
- ・広野町児童館：☎0240-27-3288



## わくわく楽しい！ おやつ時間

広野町児童館



←次のおやつも楽しみ！

9月8日、お友達と一緒に食べるおやつは、毎日楽しみのひとつ。今日は、人気のぶどうをパクリ。思わず、おいしくて笑顔が広がります。今月、秋の実りがいっぱいのおやつに子どもたちもワクワクしそうです。

## 水泳記録会

広野小学校



←水泳記録会の様子

9月4日、延期となっていた水泳記録会が行われました。今年は天候の影響で、十分な水泳学習とはいきませんでした。今まで学習したことを発揮するため、みんな一生懸命記録に挑戦しました。後日、水泳記録証が手渡されます。

## みんなでおさんぽ

広野町保育所



←木の下でちよつと休憩！

9月11日、お友達と手をつなぎ、仲良くお散歩に出かけました。キンモクセイの香りやまだ小さなどんぐりを見つけたり、たくさんの自然にふれました。

「また、みんなで来ようね」と、笑顔の子ども達でした。

## キース先生、HELLO!!

広野幼稚園



←キース先生と楽しむ園児たち

8月30日、カナダから新しい先生がやってきました。キース・ドウゾワ先生です。キース先生は子どもたちの元気なパワーに負けないくらい明るく、ユーモアたっぷりです。子どもたちは早速「HELLO！」と昨年覚えた英語でごあいさつしていました。これから毎週水曜日、楽しい英語の時間を過ごしていきたいと思ひます。

### 問

広野町に住所を有し、避難先の私立幼稚園に通園している幼児の平成29年度入園料・保育料の補助制度があります。町民税額（世帯内の合計額）により補助金額を決定します。税額によっては該当しない場合もあります。また、通園先の自治体で補助される場合は、対象となりません。書類などの配布は、通園先の幼稚園を通して行いますので、現在通園している人、途中入園した人および退園した人などは、早めにお知らせください。詳しくは広野幼稚園へお問い合わせください。

問 広野幼稚園

☎0240-27-2221

### 問

広野町では、原子力災害により避難先市町村の認可保育所および認定こども園内保育所に入所している児童の保護者に対し、申請に基づき保育料の2分の1を助成しています。助成期間は、平成29年4月分から平成30年3月分までです。詳しくは、広野町保育所にお問い合わせください。

問 広野町保育所

☎0240-27-2345

### 私立幼稚園就園奨励費補助事業

### 保育料を助成します



学校給食に使用する食材については、毎日放射性物質の検査をしています。

### 児童・生徒数

小学校	144人	中学校	82人
幼稚園	58人	保育所	21人
児童館	77人		H29.9.25 現在

## アカデミー通信



←大切な仲間との絆

### 7期生 マナーセミナー実施

JFAアカデミー福島 7期生 林田滉也

私たち7期生はマナープログラムに参加しました。

普段学ぶことができないようなナイフやフォークの置き方、ナプキンの使い方などを学ぶことができました。

私は、今回のプログラムで心に響いた言葉があります。それは、「相手にキレルという行為は、人間関係も切れてしまう」ということです。この言葉はとても納得することができました。残り少ないアカデミー生活ですが、仲間との関係を大切にして過ごしたいと思います。

## ふたば未来通信



←いわなを使ったオリジナルレシピ

### 「ご当地!絶品!うまいもん甲子園 福島県選抜大会」へ参加

8月21日、「ご当地!絶品!うまいもん甲子園福島県選抜大会」へ参加してきました。この大会は、全国の高校生が地域の食材を生かした食品のオリジナルレシピを開発し、その商品力を競い合う大会です。参加した生徒は、未来創造探求アグリビジネス探求班川内チームの3年生3人です。多くのマスコミの方や審査員が見守る中、力を合わせて川内村の特産品である「いわな」を使ったおにぎりを作り上げ、審査員の方々から貴重なアドバイスをいただきました。生徒たちにとって、とても有意義でよい経験になった1日でした。

## 楽しい学校生活を

広野小学校



←新しい遊具に大喜び

8月28日、授業も本格的に始まり、子どもたちは真剣に先生や友達の話聞いて学習に取り組んでいました。また、複合遊具施設も新設され、大休憩時は各学年で使い初めをしていました。学習も遊びも充実させ、2学期も楽しく学校生活を送ってほしいです。

## 双葉郡中高交流会

広野中学校



←アイスブレイクの様子

8月22日、郡山市中央公民館において双葉郡の中高交流会が行われました。この交流会は、震災後ばらばらになってしまった8町村の中学生と、ふたば未来を中心とした高校生が夏休みに集まり、生徒会主催のアイスブレイクやワークショップを通して学び、交流し、絆を深め合うことを目的としたイベントです。

今年は、フードクラスはフレンチの世界的なシェフ三國清三先生、アートクラスは写真家で映画監督の蛭川先生、パフォーマンスクラスは演出家の宮本亜門先生、音クラスは「もののけ姫」や「千と千尋の神隠し」の作曲で有名な久石譲先生を講師に招き、楽しい1日を過ごしました。

## 海外教育交流派遣(カナダ研修) 広野中学校



←カナダでいろいろ学びました

8月16日から23日まで、広野町の海外教育交流派遣(カナダ研修)を行いました。中学2年生16人と5人の引率者がバンクーバー、ケロウナなどで研修やホームステイを体験しました。たくさんのお話を学び、今後の人生に生かせる実り多い研修となり、23日、無事元気に帰国しました。10月に報告会を行います。

# 第4回 国際フォーラム 『被災地からのメッセージ』

～食べて、歌って、話し合う、ひろのいろいろ会議～

10月12日（木）から15日（日）にかけて、広野町で国際フォーラムを開催します。  
農業、スポーツによる地域振興、復興、地域の学校の成果発表をテーマに、広野町から双葉郡の将来に向けて、地域の課題解決・地域外への正確な情報発信を目指して話し合います。  
ぜひふるってご参加ください。



昨年の国際フォーラムの様子

**日程：平成29年10月12日（木）～15日（日）**

●開会式およびオープニングセッション

10月12日（木）午前11時 場所：広野町公民館2F 大会議室

●セッションおよびサイドイベント

10月12日（木）～15日（日）

場所：広野町中央体育館、広野町公民館

●クロージング

10月15日（日）午後4時 場所：広野町公民館2F 大会議室

詳細は左のスケジュールをご参照ください。

また、日程・内容などについて変更の可能性がございますので、最新情報は広野町ホームページにてご確認ください。ご参加は自由です。





# 第4回 国際フォーラム『被災地からのメッセージ』

～ 食べて、歌って、話し合う、ひろのいろいろ会議 ～

10月12日(木)～15日(日)

※日程・内容は変更になる場合があります

テーマ	概要	日程/会場	
① オープニングセッション 基調講演「エジプト発掘の魅力」	東日本国際大学学長 吉村作治氏の研究テーマであるエジプト考古学における発掘の魅力を発表する。	12日 (木)	11:00-12:30 公民館2階 大会議室
② 講話「廃炉について語り合う」	NDF(原子力損害賠償・廃炉等支援機構)理事長 山名 元氏が、地域の長期課題である「福島第一原子力発電所の廃炉の現状」を住民と語り合う。		13:30-15:00 公民館2階 大会議室
③ わかりやすい鳥獣被害対策 ～野生鳥獣の生態と被害対策～	ふたば農業普及所・浜地域農業再生研究センター主任主査 井出忠行氏により、農業における鳥獣被害対策についてわかりやすく解説する。		15:00-16:30 公民館2階 小会議室
④ 浜通りの魅力とサイクリング 観光 南会津サポートクラブほか	浜通り自治体で行われるサイクリング観光と、地域の魅力的な特産・風景などについて紹介する。	13日 (金)	10:30-12:00 公民館2階 大会議室
⑤ 童謡のまち 広野 ～童謡 心の復興～	ひろの童謡まつりの指揮でお馴染みの作曲家 伊藤 幹翁氏が「童謡とは?」「広野町と童謡」等の講演をおこなう。また、童謡のまちづくり実行委員会ともに「童謡 心の復興」をテーマにフリートークをおこなう。		13:30-15:00 公民館2階 大会議室
⑥ 第23回ひろの童謡まつり 童謡のまちづくり実行委員会	第23回目の開催となる「ひろの童謡まつり」では、町内外の団体や童謡協会所属の歌手が、童謡・唱歌のほか、広野から生まれた童謡を披露する。	14日 (土)	13:30-16:00 体育館 アリーナ
⑦ Jヴィレッジ 「サッカーとまちづくり」	日本有数のサッカーナショナルトレーニングセンター「Jヴィレッジ」の平成30年の一部再開、平成31年の全面営業再開に向けて、地域の中でJヴィレッジが果たす役割について話し合う。		10:00-12:00 公民館2階 大会議室
⑧ 広野中学生海外研修報告会 ～異文化体験を通して～	広野中学生が経験した1週間のカナダ滞在について、外国人留学生とグループディスカッションを行い、価値観・考え方について発表する。	15日 (日)	9:00-11:00 公民館2階 大会議室
⑨ 短寿命α線核種を用いた新しい治療薬開発の現状と展望	東京大学アイソトープ総合センター和田洋一郎教授を中心に、北海道大学、福島県立医科大学、日本企業が、α線を放出する核種を使った治療薬開発の現状と展望をわかりやすく解説する。		10:00-12:00 体育館2階 ミーティングルーム
⑩ われわれの復興とは何か? ～6年半の経過から復興について考える～	われわれの復興とは何か?熊本学園大学高木亨教授による復興の進む広野町において、教育・育児などをはじめ様々なジャンルで住民の目線と意見をもとに、今一度「復興」の姿を明らかにする。		13:00-14:30 体育館2階 ミーティングルーム
⑪ ふたば未来学園未来創造探究 研究発表	ふたば未来学園3年生が双葉郡全体をフィールドに行った研究(原子力防災、メディアコミュニケーション、再生エネルギー、アグリビジネス、スポーツと健康、健康福祉)の成果を6つの探究班から発表する。		13:00-15:00 公民館2階 大会議室
⑫ ふたば未来学園 演劇「あのひ、隠れたひ」	ふたば未来学園の演劇部による創作演劇「あのひ、隠れたひ」を披露する。	15:00-16:00 公民館2階 大会議室	
<b>《サイドイベント》</b>			
⑬ 「広野町映像作品放映」 広野中学校ほか	広野中学校の映像教育による作品や若きクリエイターが製作した広野町を題材とした映像作品を放映する。	12日 (木) 13日 (金) 15日 (日)	公民館1階 研修室1
⑭ 「広野町の放射線情報」 広野町放射線相談室	広野町の放射線環境に関する情報をお知らせし、パネル等の展示を行う。		
⑮ 「恐竜化石展」 広野町教育委員会	広野から発掘された恐竜の化石などの展示を行う。	常設	公民館 エントランス
⑯ ふたば未来学園による 農業・商業実習販売	農業グループはお菓子を、商業グループは浜通り高校生作の商品を販売。そのほか公民館エントランスにおいて山百合の球根を配布する。	15日 (日)	10:00-16:00 広野町公民館
<b>《交流イベント》</b>			
⑰ 「呈茶席」 広野町裏千家同門会	広野町裏千家同門会による呈茶席を開催する。皆さん、お気楽にお茶を一服いかがでしょうか。	12日 (木)	12:00-15:00 公民館1階 エントランス
⑱ 「食品販売」 社会福祉法人育成会	福祉施設「いわき学園」が製造した食品の販売と活動を紹介する。	13日 (金)	10:00-14:00 公民館1階 エントランス
⑲ 「食品販売」 社会福祉法人友愛会	復興後、双葉地域に帰還した福祉施設「ワークセンターさくら」が製造した食品の販売と活動を紹介する。	14日 (土)	11:00-14:30 体育館付近
⑳ 健康食 「じゅうねんうどん」試食会	町民有志のみなさんがエゴマ(じゅうねん)を使った健康食「じゅうねんうどん」をふるまう。	15日 (日)	11:00-14:00 広野町公民館
<b>《クロージング》 15日(日) 16:00～</b>			

# 第23回 ひろの 童謡 まつり ～心の復興～

開催日 2017年 10月14日[土]  
場所 広野町中央体育館  
開場 13:00 開演 13:30

入場  
無料

**出演** 出演者：眞理ヨシコ(福島県広野町童謡大使・福島県教育復興大使)  
たいらいさお・西山琴恵・渡辺かおり・上雅子(ピアノ)  
音楽監督・指揮：伊藤幹翁 構成演出：牛山 剛

**参加団体**

- 広野幼稚園(双葉郡広野町)
- 広野小学校(双葉郡広野町)
- 広野中学校(双葉郡広野町)
- 合唱団めじろたち(双葉郡広野町)
- 小野新町小学校(田村郡小野町)
- MJCアンサンブル(南相馬市)
- 瑞木小学校(埼玉県三郷市)

あなたの写真が広報ひろのに載っていたら、総務課の窓口でお渡しできます。お気軽にお問い合わせください。

## 人口と世帯数 (住民基本台帳人口による) 町内へ戻った人は必ず役場に届け出をしてください。

平成24年7月9日の住民基本台帳法の改正により外国人住民についても集計しています。

● 町のすがた ●

世帯数	2083世帯(+9)
総人口	4925人(-1)
(男)	2559人(±0)
(女)	2366人(-1)

平成29年8月31日現在

● 人のうごき ●

転入	37人
転出	35人
出生	4人
死亡	6人

平成29年8月の異動

● 現居住者数 ●

町内居住者数	4019人(-1)
町内居住世帯数	1848世帯(-1)

平成29年9月25日現在

※現居住者数は届け出をした人の数です。( )内は、前月号との比較

防災行政無線電話応答サービス ☎0240-28-0120 ※本サービスは、通話料のみ有料となります。

Hirono Town Public Information



発行／広野町 編集／総務課政策広報室  
☎0240-27-2111  
ホームページ <http://www.town.hirono.fukushima.jp>  
Eメール [soumu@town.hirono.fukushima.jp](mailto:soumu@town.hirono.fukushima.jp)

● 広野町役場

福島県双葉郡広野町大字下北迫字苗代替35  
☎0240-27-2111(代)