

東北に春を告げるまち

広報

ひろの



散歩で季節を感じよう!

— ひろの健康ウォーク —

●Contents

ひろの童謡まつり	2~3
まちの話題	4~5
町政経過報告	6~9
平成28年度決算	10~11
平成28年度決算に基づき 健全化判断比率	12
平成29年度上半期の財政状況	13~14
まちからのお知らせ	15~26
図書室だより	27
広野芸欄	28

ALTケースの英語であれこれ	29
水道修理工番表	30
消防署からのお知らせ	31
広野町内ごみ収集カレンダー	32
Jヴィレッジ仮設フィットネスジム 利用のご案内	33
保健だより	34~37
国際フォーラム	38~41
ひろのっこ	42~43
広野町長選挙のお知らせ	44

No.555

2017.11



広野賛歌

歌本元編 作詞
岡田喜士夫 作曲

あぶくまみねを みなもとに
清きながれの 浅見川
汽車の唱歌に 歌われし
広野の原を うるおして
恵み豊かな 地となれり
ああ 広野の町よ
緑かがやく 我が町よ
寄せては返す 潮騒に
むかしを語る 日の出松
つわものどもの 夢のあと
二つ沼なる 石碑に
万葉ひとの 歌もあり
ああ 広野の町よ
歴史はくぐむ 我が町よ

客席も一緒に合唱したエンディング

10月14日、広野町中央体育館で、第23回ひろの
うた
童謡まつりを開催しました。オープニングで、県内
で初となる日本童謡協会による第16回童謡文化賞
の受賞を報告した後、広野中学校などの町内4団体
と埼玉県三郷市立瑞木小学校など町外3団体が参
加して童謡などを合唱し、この日のために練習した
成果を披露しました。また、広野町童謡大使およ
び福島県教育復興大使を務める眞理ヨシコさんら
4人のゲスト歌手が、「ひろのの歌を唱おう！」や
「よろこびのうたごえ・童謡誕生100年！～中山晋平
生誕130年を祝って～」と題して数多くの童謡を歌
い、聴衆を魅了しました。客席は観客、出演者で埋
め尽くされ、立ち見が出るほど盛況でした。

第23回
ひろの
童謡
まつり
～心の復興～



広野小学校



広野幼稚園



瑞木小学校 (埼玉県三郷市)



広野中学校



MJCアンサンブル (南相馬市)



小野新町小学校 (田村郡小野町)



童謡大使委嘱状を受け取る眞理ヨシコさん



合唱団めじろたち (広野町)

浜田昌良復興副大臣が来庁



↑ 福島復興状況について話す浜田昌良復興副大臣（右）

10月4日、浜田昌良復興副大臣が広野町役場を訪れ、遠藤町長に副大臣就任の挨拶をしました。浜田復興副大臣は、以前にも復興副大臣を務めたこともあり、広野町をはじめとする福島県の復興状況について、「復興が進んでいる部分とそうでない部分があり、復興が進まない部分についてしっかりと対応していきたい。」と述べていました。

福島高専の地域復興支援室 広野オフィスが開所



↑ 開所式出席者と記念撮影

10月10日、福島工業高等専門学校の地域復興支援室広野オフィス開所式が二ツ沼総合公園内のパークギャラリーで開催されました。

同所は、広野町内での河川水質調査や廃炉研究や人材育成、広野産ミカンを活用した酵母菌の研究などの拠点として活用され、広野町や浜通り地方の復興に寄与するものです。

広野町消防団・婦人消防隊 秋季検閲を実施



↑ 通常点検を行う矢内光正団長（写真左から2番目）と関係者

9月24日、広野町総合グラウンドで平成29年度広野町消防団・婦人消防隊秋季検閲を実施しました。通常点検・機械器具点検のあと小隊訓練を実施しました。

広野町消防団第3分団に 新しい消防車が整備



↑ 新しい消防車両と消防団（右）

10月5日、広野町消防団第3分団に新しい消防車両（ポンプ車）が整備され、広野町から消防団への車両引渡式を第3分団屯所前で開催しました。

第3分団の消防車両は、東日本大震災の津波で屯所ごと流出し、使えない状態になっていて、第4分団の消防車両を借りて対応していました。

新しい消防車両はオートマチックギアとなっており、若い団員が乗りやすいよう配慮されています。

渡辺昇さんを教育委員に任命



↑任命書を受け取る渡辺さん（左）

9月25日、広野町役場町長室で広野町教育委員の任命式が行われ、渡辺昇さんに任命書を交付しました。

渡辺さんは平成25年3月27日から町の教育委員を務めていただき、平成29年9月30日で任期が満了することから、広野町9月議会定例会で引き続き任命することが承認され、これに基づき任命書を交付したものです。新しい任期は平成29年10月1日から4年間です。

広野町放射線健康管理アドバイザーに委嘱状を交付



↑委嘱状を受ける小嶋山馬場医院院長（写真右から2番目）と高野病院関係者（右）

9月1日、広野町放射線健康管理アドバイザー就任に快諾をいただいた3人の医師へ委嘱状を交付しました。委嘱したのは、小嶋山博之馬場医院院長、高野病院院長、熊谷敦史福島県立医科大学災害医療総合学習センター副センター長です。

広野町放射線健康管理アドバイザーは、町民に対して放射線に関する適切な情報の発信と専門的な知見から広く助言などを得ることを目的として、平成24年9月から設置しており、今回委嘱した期間は平成29年9月から1年間です。

広野町民生委員・児童委員へ永年勤続表彰を伝達



↑永年勤続表彰を受ける5人と関係者

9月28日、広野町民生委員協議会定例会が開催され、その席上で永年勤続表彰の伝達を行いました。

永年勤続表彰を受けたのは、久賀三枝子さん（広野町民生委員協議会会長）、松本美智子さん、鈴木恵太郎さん、北郷益良さん、北郷和子さんの5人です。

ひまわり“きぼう”の種が寄贈



↑ひまわりの種などを寄贈する大和田さん（左）

9月27日、NPO法人チームふくしま「福島ひまわり里親プロジェクト」の大和田勲監事が広野町役場を訪れ、全国から届いたひまわりの種約400粒とプランター7個を遠藤町長に手渡しました。

「福島ひまわり里親プロジェクト」は、被災地支援の一環として、福島で採れたひまわりの種を全国各地に送り、そこで育ったひまわりから採れた種を福島に送ってもらい、その種を福島県内の自治体や学校に無料で配布して育てるという事業で、今回寄贈していただいた種は、町内の公共施設や学校、幼稚園、保育所などに配布して育ていく予定です。

“幸せな帰町”復興・再生への道のり

平成29年第3回広野町議会定例会が9月12日から15日までの会期で開催されました。一般質問を経て議案審議がなされ、すべての議案が原案どおり可決されました。

会期初日には、遠藤町長が第2回定例会（6月開催）以降の町政経過報告を行いました。町民の皆さんにお伝えしたいことがたくさん盛り込まれていますので、主な内容の抜粋を掲載します。



遠藤町長

総務課

6月20日から29日にかけて、公民館をはじめ各地区集会所を会場に、町政懇談会を開催しました。各担当課長から主な実施事業についての説明を行い、地域の要望などについて町民の方々から聴取し、懇談を行いました。町政懇談会でいただいた要望などについて、質疑応答を取りまとめたものを7月21日の行政区回覧で周知しました。



町政懇談会の様子

7月7日、震災後長らく中止していた行政区回覧を、行政区長などのご協力のもと、再開しました。東日本大震災と原子力災害により避難を余儀なくされてから、町民の帰還率が8割を超えた今、この行政区回覧を通して町内における地域コミュニティの再始動と活性化を図っていきます。また、行政区に加入

していない方への行政情報の周知につきましては、特定延長など自主避難を継続される方向けに、福島県の広報紙等発送事業を活用した郵送を継続するほか、役場児童図書室内に広報紙などを設置し、行政情報の周知に努めています。行政区回覧は原則、毎月第1金曜日と第3金曜日の2回行います。

9月1日の選挙管理委員会において、広野町長選挙の日程が決定しました。11月14日告示、同19日投開票の日程で執行します。

復興企画課

6月24日からの2日間と8月4日からの3日間、29歳以下のクリエイターによるクリエイティブ・サマーキャンプ事業を実施しました。当事業は、若手クリエイターの育成と被災自治体を応援する事業であり、それぞれのチームが広野町のコマージュ映像を作成し、専門家による審査で決定した優秀作品は渋谷のスクランブル交差点大型スクリーンで11月から1か月間放映され、被災地広野町の魅力を新たな視点で全国へ発信するものであります。

6月30日、日本童謡協会から、

これまでの広野町の取り組みに対し、童謡文化賞が授与されました。同賞は自治体では兵庫県「たつの市」に次いでのお受賞となりますが、今後とも世代間の交流や子どもたちの情操教育として継続していきます。

7月19日、広野大使の拡充を図るため、外部による選考委員会を開催しました。選考委員会から13人が選考され、選考された全ての方から大使就任の承諾を得られたことから、10月1日の委嘱状交付を目的に作業を進めています。また、全国から広野町を応援していただく（仮称）ひろの応援団サポーターズの設立についても準備を進めています。

7月25日、26日には、吉野正芳復興大臣、内閣府原子力災害現地対策本部長高木陽介経済産業副大臣に対し、町議会との合同で「原子力災害に対する生活再建支援」他17項目について要望しました。同時に、東京電力ホールディングス株式会社小早川智明代表執行役社長に対して「福島第一原子力発電所などの安全対策の徹底と着実な廃炉、適時適切な情報提供」などの要望を実施しました。

7月31日、二ツ沼総合公園パークギャラリーにおいて、東

日本国際大学・いわき短期大学
広野センターの開所式を町議会議員の皆さんご臨席のもと執り行いました。当センターの所長となる大西康夫氏は、ワシントン州立大学で教鞭を執り、IEAの環境アドバイザーを長年勤められるなど、環境と生物・人体リスクアクセスメントにおいて世界的なパイオニアであり、海外の原子力被災地住民の心の復興にも関わってきたことから、町民に還元できるような学術連携を期待するものであります。



大即売会の様子

8月13日から16日の3日間、中央体育館において「大即売会」を実施しました。大即売会ではプレミアム付きひろの商品券が使えることから、多くの町民のご来場を頂きました。

9月10日、二ツ沼総合公園にて、若い世代が集い、楽しめるイベント「第3回広野スタイル」事業を実施しました。フリースタイルモトクロスショーやアーティストによるミニライブ、物販などが行われ、大人から子どもまで大勢のご来場を頂きました。

健康福祉課

8月8日から10日まで、広野町体育館において次代を担う人材育成を目的とするハイスクールサミットを開催しました。同サミットには全国から約80人が参集し、被災地の現状や課題の把握、今後の復興について活発な意見交換を行いました。

7月4日から8日までの5日間、広野町保健センターにおいて総合検診を実施しました。受診者数は、国保特定健康診査460人、後期高齢者健康診査173人、社保被扶養者特定健康診査74人、その他の検診12人、合計719人が受診しました。

この検診結果につきましては、9月6日と8日の2日間、福島県立医科大学および福島県医師会から医師をお招きした「検診結果説明会」において、生活習慣病の予防改善を念頭に「指導頂きました。また、受診しなかつた方の受診機会として9月10日

の日曜日に検診日設けるとともに、国保特定健康診査の未受診者に対して電話による受診勧奨を行い、受診率の向上を図りました。

女性特有の疾病である「乳がん・子宮がん」の早期発見・早期治療を図るため7月21日から10月31日の期間、乳がん検診・子宮頸がん検診を検診日・検診場所を設定し、保健センター、又は、いわき市の医療機関において実施しています。

7月10日広野中学校3年生30人、7月18日広野小学校6年生13人を対象に認知症サポーター養成講座を開催しました。認知症とはどういうものか、認知症の人への対応などについて説明を行い、認知症に対する理解を深めました。



敬老会で余興を楽しむ参加者

9月6日、平成29年度広野町敬老会を町中央体育館において

開催し、町議会議員の皆さんご臨席のもと多数の方々をお迎えし、「ものまね」アトラクションなど楽しいひとときを過ごしました。当日は、結婚50周年を迎えられた13組のご夫婦へ「金婚夫婦表彰」を行いました。

こども家庭課

7月13日に乳幼児健診、同19日は乳幼児相談会、8月10日には離乳食教室を開催し、他町村の乳幼児も含め延べ42人の参加がありました。また、6月27日、7月11日および25日には、げんキッズを開催し、延べ40人の乳幼児の参加がありました。中でも6月27日には、多くの老人クラブの皆さんにも参加頂き、交流事業として楽しいひとときを過ごしました。

7月4日、幼稚園保育参観において、認定こども園の計画内容について保護者の皆さんと意見交換を行いました。いただいたご意見を参考にしながら事業を進めていきます。7月21日から8月7日まで実施された社会福祉協議会主催のサマーショートボランティアスクールでは、保育所で13人、児童館で15人の広野中学校およびふたば未来学園高等学校の生徒の受入を行いました。

ました。



サマーショートボランティアスクールの様子

環境防災課

6月16日、大雨による洪水、土砂災害、地震、津波などの大規模災害時に備え、住民の命を守るための行動などを示した、携帯用災害時避難マニュアルを配布しました。7月7日、自宅に提示して活用していただくための災害時避難マニュアルを全世帯に配布しました。

7月1日、福島県ふるさと住宅移転補助金、広野町早期帰還移転補助金の対象でありながら、申請期限を過ぎてしまい補助金を受け取れなかった世帯を対象に、補助金の受付を開始しました。

7月12日、広野町安心・安全ネットワーク会議を開催しました。会員である元請け各社に、

双葉警察署に要望した交通安全・防犯対策の内容を説明し、社員・復興作業従事者の交通安全、防犯に対する協力や、ゴミの不法投棄などの点から、生活の実態に基づく住民票の異動についてもお願いしました。

8月16日、町内の河川と海岸の環境を守るため、盆送りの焼香台と供物台を設置しました。419世帯が盆送りをご利用しました。

8月21日から防災行政無線戸別受信機の難聴世帯へのアンテナ設置工事を開始しました。



ドライバーに安全運転を呼びかける関係者

8月22日、安心・安全ネットワーク会議の立哨活動を実施しました。町道高萩・田中線的全線開通に伴い、車の流れが折木字正木内地区に集中し、交通量が多くなり大変危険な状況となっていることから、正木内交

差点においても立哨活動を実施しました。

8月29日午前5時58分、北朝鮮が弾道ミサイルを発射したことに伴い、同6時2分、Jアラートを受信し、防災行政無線から情報発信しました。担当課の職員が同6時7分に登庁し、防災行政無線によりミサイル発射情報と、身の安全確保の行動について広報しました。同6時20分には、ミサイルが日本上空を通過した情報を広報し、同6時30分には、北海道襟裳岬の太平洋上に落下した情報を広報しました。同午前7時には庁舎屋上LED表示板にミサイル発射から落下までの情報を表示しました。同午前8時30分から緊急課長会議を開催し、事象の経過・対応の報告と今後のミサイル発射時の対応などについて確認をしました。

8月31日、日の出橋や桜田交差点、正木内地区交差点、ふる里農道などに交通安全対策のための注意看板を設置しました。

産業振興課

29年産米の取り組み状況につきまして、作付けされた水田の全筆調査を行い、農家戸数

103戸、作付面積163ヘクタールを確認しました。あぜ道相談会、水稲栽培管理、病害虫防除対策などの現地説明を行い、対策などの周知を図りました。

6月30日、広野工業団地において、慢性的な人手不足が生じていることから、ハローワーク富岡と町が協議し、工業団地立地企業10社が参加した合同企業説明会を開催し、企業と求職者のマッチングの機会提供を行いました。

7月1日には、福島県事業再開・帰還促進事業を活用し、町民の帰還の促進と町内事業者の支援を目的としたプレミアム付ひるの商品券を昨年に引き続き広野町商工会において販売開始しました。



プレミアム付商品券を買い求める町民の方々

8月11日は、広野町サマーフェスティバル2017をニッ

沼総合公園において開催し、吉野正芳復興大臣をはじめ多数のご来賓および町内外から約6000人の皆さんにご来場いただきました。

建設課



開通を記念して関係者と記念撮影

8月4日、復興庁福島復興局いわき支所長および町議会議員の皆さんをはじめ、多くのご来賓の皆さんのご臨席をいただき、町道「下浅見川線」、「高萩・田中線」、「日の出橋」約2.2キロメートルの全線開通式を執り行いました。

町道「下浅見川線」、「高萩・田中線」は、折木正木内、高萩地区から県道広野・小高線と交差し、JR広野駅の市街地へ接

続するたいへん重要な幹線町道であるとともに、有事の際の避難道路でもあります。道路沿線の面的な土地利用も拡大することから広野駅東側地区の産業団地や住宅団地の推進を図り、町民の皆さんの新たなコミュニティ再生へと繋がるよう取り組んでいきます。

防災拠点道の駅造成事業につきましては、国道6号線と接続する第1期分として約6ヘクタールの測量および立木調査、地質調査が終了しました。

土取り事業につきましては、広野町以北の災害復旧事業と復興事業などの盛土材に活用することから、公設の土取り場として位置付け、森林法および採石法に基づき相双地方振興局と相双農林事務所との事前協議を進めつつ、整地設計ならびに防災調整地の設計を実施しております。

事業用地の取得につきまして、7月1日に関係地権者への説明会を開催し、事業の趣旨についてご理解を頂いたところであり、用地の買収や物件移転補償契約ならびに許認可申請などを整え、国土交通省磐城国道事務所との連携を図り、土取り造成事業の着手に向けて進めていきます。

学校教育課

8月1日、通学路における児童、生徒の交通事故防止を図るため、第2回広野町通学路交通安全推進会議を開催しました。当日は、庁内関係者はもとより、学校関係者、警察、さらには国、県の道路管理者にもご参集いただき、保護者からのアンケート結果より抽出した通学路危険箇所について現地へ赴き、それぞれ専門的立場から、その具体的対応策について協議しました。

8月16日から23日の8日間の日程で、カナダ・ケロウナ市を中心に中学生海外教育交流派遣



海外で貴重な経験をした中学生たち

事業を実施しました。本年度は、中学2年生16人、引率として学校教育課ならびに教職員を派遣しました。現地では、ホームステイのほか同世代の人たちとの

交流など様々な体験をすることにも、バンクーバー市で活躍されています。日本企業を訪問し、グローバル化が進む日本企業について学習しました。

8月18日、佐賀県で開催されました第47回全国中学校剣道大会に、広野中学校女子剣道部が福島県代表として出場しました。善戦および決勝トーナメント進出はなりませんでした。

生涯学習課

7月8日、双葉郡スポーツ交流大会が浪江町をメイン会場として開催されました。本町から

は野球、バレーボール、グラウンド・ゴルフ、剣道に総勢54人の参加登録があり、暑さに負けず各競技において熱戦を繰り広げました。なお、屋外競技場の整備が不十分ということで、野球、グラウンド・ゴルフについては本町を会場として実施しました。

7月13日には昨年度に引き続き、「教育機会の確保」「郷土愛の育成」「世代間の交流」を目的とした「広野町ふるさと創生大学」を開校し、高校生を含む申込者86人のうち、45人の参加により入学式と「みちのく古代史から見た広野の立ち位置」と

題して、第1回目の授業を実施しました。この大学は、7月から10月まで毎月1回開催する予定です。

7月30日には、平成17年度以来、12年ぶりとなる集団対抗パークゴルフ大会を二ツ沼パークゴルフ場において118人の参加により開催し、結果は、第7集団が優勝しました。応急仮設住宅などの供与期間の終了に伴い、8割以上の町民がふる里広野町において生活をしている中、震災により希薄となっている世代間・地域間の交流を促すことを第1の目的とし、各集団長を筆頭に行政区長のご協力のもと開催できましたことは大変意義のあるものであり、今後継続して町民の交流の場となり得るスポーツ大会を開催していきます。

第3回定例会議案

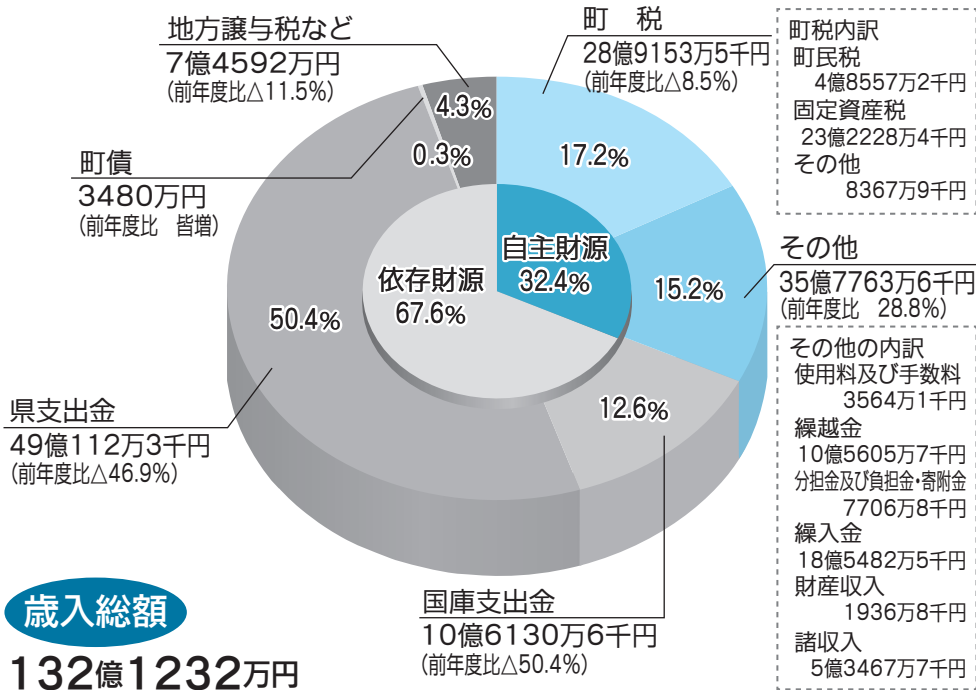
議案第53号	広野町農業次世代人材育成奨学金貸付条例の制定について
議案第54号	広野町情報公開条例の一部を改正する条例
議案第55号	広野町個人情報保護条例の一部を改正する条例
議案第56号	広野町道路線の認定について
議案第57号	平成28年度広野町一般会計歳入歳出決算認定について
議案第58号	平成28年度広野町国民健康保険特別会計歳入歳出決算認定について
議案第59号	平成28年度広野町土地開発事業特別会計歳入歳出決算認定について
議案第60号	平成28年度広野町公共下水道事業特別会計歳入歳出決算認定について
議案第61号	平成28年度広野町農業集落排水事業特別会計歳入歳出決算認定について
議案第62号	平成28年度広野町介護保険特別会計歳入歳出決算認定について
議案第63号	平成28年度広野町後期高齢者医療特別会計歳入歳出決算認定について
議案第64号	平成29年度広野町一般会計補正予算(第4号)
議案第65号	平成29年度広野町国民健康保険特別会計補正予算(第2号)
議案第66号	平成29年度広野町土地開発事業特別会計補正予算(第2号)
議案第67号	平成29年度広野町公共下水道事業特別会計補正予算(第1号)
議案第68号	平成29年度広野町農業集落排水事業特別会計補正予算(第2号)
議案第69号	平成29年度広野町介護保険特別会計補正予算(第2号)
議案第70号	平成29年度広野町後期高齢者医療特別会計補正予算(第1号)
議案第71号	広野町教育委員会委員の任命に関する同意を求めることについて
議案第72号	双葉地方広域市町村圏組合規約の変更について



久しぶりの集団対抗パークゴルフにぎわう参加者

決算

一般会計歳入決算の状況



町税内訳
町民税 4億8557万2千円
固定資産税 23億2228万4千円
その他 8367万9千円

その他
35億7763万6千円
(前年度比 28.8%)

その他の内訳
使用料及び手数料 3564万1千円
繰越金 10億5605万7千円
分担金及び負担金・寄附金 7706万8千円
繰入金 18億5482万5千円
財産収入 1936万8千円
諸収入 5億3467万7千円

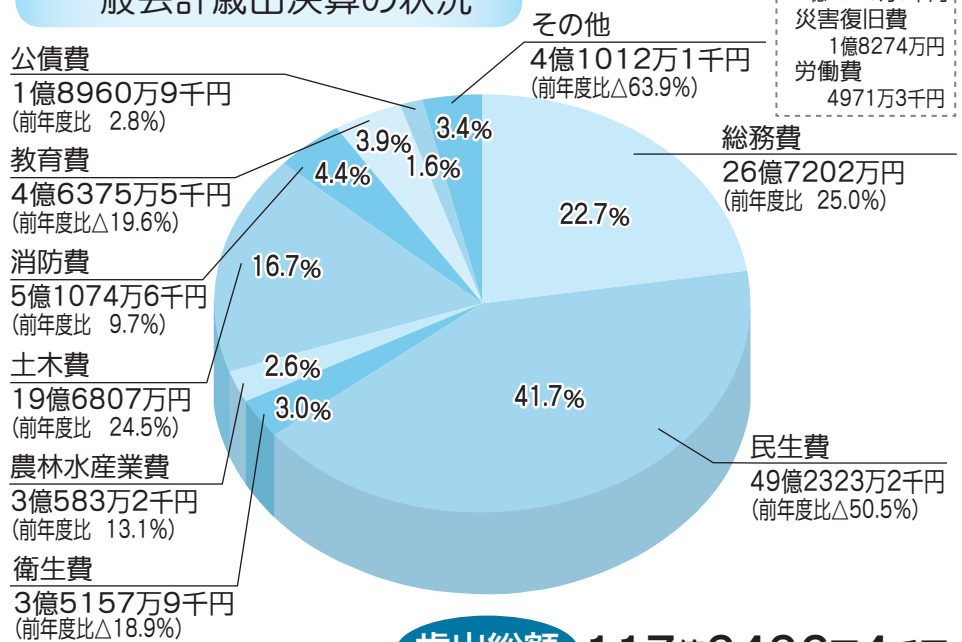
平成28年度の町の決算が9月定例議会において承認されました。
そのあらましについて「広報野町財政状況の作成および公表に関する条例」に基づきお知らせします。

その他の内訳
議会費 6740万9千円
商工費 1億1025万9千円
災害復旧費 1億8274万円
労働費 4971万3千円

歳入総額

132億1232万円

一般会計歳出決算の状況



【歳入】 1年間のすべての収入
【町税】 町民の皆さんや企業が町に納めた税金
【国庫支出金】 特定の目的のために、国から交付されたお金
【県支出金】 特定の目的のために、県から交付されたお金
【地方譲与税】 国が徴収して町に配分されるお金
【町債】 国や銀行などからの借入金
【歳出】 1年間のすべての支出
【総務費】 町政全般の管理経費などに使われるお金
【民生費】 町民の皆さんの一定水準の生活と安定した社会生活を保障するのに必要なお金
【衛生費】 各種検診や予防接種、ごみ処理などに使われるお金
【農林水産業費】 農林水産業の振興に使われるお金
【土木費】 土木事業に使われるお金
【消防費】 消防事業に使われるお金
【教育費】 教育関係に使われるお金
【公債費】 借入金（町債）の返済に使われるお金
【議会費】 議会運営に使われるお金
【商工費】 商工業の振興に使われるお金
【災害復旧費】 災害によって生じた被害の復旧に使われるお金

※分類は地方財政状況調査の分類方法による

歳出総額 117億9496万4千円

歳出
平成28年度の歳出決算額は、前年度167億3185万6千円に対して、49億3689万2千円（△29・5%）の減少となりました。
歳出が減少した主な要因は、除染対策事業等の業務の減少、さらには公設商業施設建設事業の業務完了によるものです。

歳入
平成28年度の歳入決算額は、前年度183億1791万3千円に対して、51億559万3千円（△27・9%）の減少となりました。
歳入が減少した主な要因としては、除染対策事業および災害廃棄物処理事業に対し交付された都道府県支出金の大幅な減額によるものです。

一般会計
平成28年度の歳入総額は、132億1232万円となりました。歳出総額は、117億9496万4千円となりました。
歳入歳出差引額は、14億1735万6千円で、平成29年度へ繰り越した事業の財源1億9397万5千円を差し引いた実質収支額が12億2338万1千円となり、このうち5億2千万円を財政調整基金、1億円を減債基金に積み立て、残りを平成29年度に繰り越しました。

● 主 な 事 業 ●

(単位：千円)

総務費	帰還・生活再建支援事業	470,963	商工費	公設商業施設管理運営費	26,778
	復興交付金基金積立金	461,512		放射能簡易測定支援事業委託	10,141
	広野町生活支援給付金事業	457,300	土木費	復興道路整備事業	637,558
	財政調整基金積立金	378,309		第2期災害公営住宅整備事業	367,066
	部分林撫育補助金	89,456		道路新設改良事業	297,464
民生費	除染対策事業	3,811,517	消防費	橋梁整備事業	114,473
	し尿塵芥処理事業	181,085		防災行政無線整備事業	108,000
	障がい者援護事業	86,965	防災備蓄倉庫整備事業	82,543	
	仮設住宅管理費	66,774	教育費	スクールバス運行業務委託	127,943
	児童手当支給事業	65,360		奨学資金貸与事業	32,405
衛生費	医療環境向上基金積立金	28,000		学校給食管理諸経費	31,921
衛生費	放射線健康不安等相談事業	15,222	災害復旧費	中学生海外教育交流派遣事業	14,307
	労働費	警戒パトロール業務委託		49,713	総合型地域スポーツクラブ補助金
農林水産業費	福島県営農再開支援事業補助金	56,919		道路維持補修費	49,441
	ふるさと応援寄附金特典事業	25,078	住宅改善事業	36,864	

● 会計別決算の状況 ●

(単位：千円)

区 分		歳入総額	歳出総額	歳入歳出差引額
一 般 会 計		13,212,320	11,794,964	1,417,356
特 別 会 計	国民健康保険	1,142,751	1,036,835	105,916
	介護保険	498,564	457,048	41,516
	土地開発事業	303,914	274,488	29,426
	公共下水道事業	353,760	257,886	95,874
	農業集落排水事業	30,971	27,263	3,708
	後期高齢者医療	18,965	18,679	286
	小 計	2,348,925	2,072,199	276,726
合 計		15,561,245	13,867,163	1,694,082

● 町債（借入金）の状況 ●

(単位：千円)

区 分		平成27年度 末現在高	平成28年度 発行額	平成28年度 元金償還額	平成28年度 末現在高
一 般 会 計		2,432,549	34,800	161,591	2,305,758
公共下水道事業会計		1,143,866	0	115,312	1,028,554
農業集落排水事業会計		253,218	0	17,214	236,004
土地開発事業特別会計		115,266	70,000	8,866	176,400
合 計		3,944,899	104,800	302,983	3,746,716

● 基金（積立金）の状況 ●

(単位：千円)

区 分		平成27年度 末現在高	平成28年度 積立額	平成28年度 取崩し額	平成28年度 末現在高
一般 会計	財政調整基金	2,050,444	908,309	954,638	2,004,115
	減債基金	345,780	211	0	345,991
	その他の基金	2,313,052	553,968	734,473	2,132,547
特別 会計	国民健康保険基金	43,335	60,022	0	103,357
	介護給付費準備基金	25,941	26,506	0	52,447
合 計		4,778,552	1,549,016	1,689,111	4,638,457

平成28年度決算に基づく健全化判断比率 および資金不足比率の状況について

「地方公共団体の財政の健全化に関する法律」に基づき平成28年度決算に基づく健全化判断比率および資金不足比率の状況をお知らせします。

【健全化判断比率】

(単位：％)

	実質赤字比率	連結実質赤字比率	実質公債費比率	将来負担比率
健全化判断比率	—	—	5.7	—
早期健全化基準	15.00	20.00	25.0	350.0
財政再生基準	20.00	30.00	35.0	

備考 実質赤字額および連結実質赤字額がない場合および実質公債費比率または将来負担比率が算定されない場合は「—」と記載しています。

【資金不足比率】

(単位：％)

特別会計の名称	資金不足率(％)	備考
公共下水道事業特別会計	—	令第17条第3号の規定により事業の規模を算定
農業集落排水事業特別会計	—	令第17条第3号の規定により事業の規模を算定
土地開発事業特別会計	—	令第17条第4号の規定により事業の規模を算定

備考 1 資金不足比率は、資金の不足額がない場合は「—」と記載しています。

2 備考欄は、事業の規模の算定方法を記載します。

※令 地方公共団体の財政の健全化に関する法律施行令（平成19年政令第397号）

用語説明……

■実質赤字比率

一般会計の実質赤字額の標準財政規模（標準的な経常的一般財源の規模を示すもの）に対する比率です。

■連結実質赤字額

町の全部の会計の黒字額と赤字額を通算した後の実質赤字額の標準財政規模に対する比率です。

■実質公債費比率

一般会計における地方債の元利償還金と特別会計および一部事務組合等の起こした地方債の元利償還金（準元利償還金という。）のうち一般会計で負担する額の合計額の標準財政規模を基本とした額※に対する比率の3年間（平成26、27、28年度）の平均の値です。

※標準財政規模から元利償還金等に係る基準財政需要額算入額を控除した額です。

■将来負担比率

一般会計における地方債の残高や特別会計および一部事務組合等の起こした地方債の残高、退職手当支給見込額（特別職を含む。）、損失補償をしている第三セクター等の負担すべき債務の見込額、連結実質赤字額、一部事務組合や土地開発公社等の赤字額などの一般会計が将来負担すべき実質的な負債の額の標準財政規模を基本とした額に対する比率です。

■資金不足比率

一般会計における実質赤字額に相当する公営企業会計の資金不足額の公営企業の事業規模に対する比率です。

■早期健全化基準

地方公共団体が、財政状況が悪化した状況において、自主的かつ計画的にその財政の健全化を図るべき基準として定められた数値です。健全化判断比率がこの数値を上回った場合は、「財政健全化計画」を策定し、議会の議決を受けた後速やかに町民に公表した上で県知事に報告しなければなりません。

■財政再生基準

地方公共団体が、財政状況の著しい悪化により自主的な財政の健全化を図ることが困難な状況において計画的にその財政の健全化を図るべき基準として定められた数値です。将来負担比率を除く健全化判断比率がこの数値を上回った場合は、「財政再生計画」を策定し、議会の議決を受けた後速やかに町民に公表した上で総務大臣に報告し、その同意を受けなければなりません。

■経営健全化基準

地方公共団体が、自主的かつ計画的にその公営企業の経営の健全化を図るべき基準として定められた数値です。公営企業の資金不足比率が20%を上回った場合は、「経営健全化計画」を策定し、議会の議決を受けた後速やかに町民に公表した上で県知事に報告しなければなりません。

【健全化判断比率などの摘要範囲】

区 分		広 野 町	
普通会計	①一般会計等	一般会計	
公営事業 会 計	②公営企業会計以外の 公営事業会計	国民健康保険特別会計 介護保険特別会計 後期高齢者医療特別会計	
	③公営企業会計	公共下水道事業特別会計 農業集落排水事業特別会計 土地開発事業特別会計	
	一部事務組合・ 広域連合	双葉地方広域市町村圏組合 双葉地方水道企業団 福島県市町村総合事務組合 福島県後期高齢者医療広域連合	
	地方公社・ 第三セクター等	双葉地方土地開発公社 社会福祉法人広葉会（リリー園）	

財政状況

「広野町財政状況の作成および公表に関する条例」に基づき、平成29年度上半期の財政状況をお知らせします。

一般会計

平成29年度上半期（4月1日から9月30日まで）の財政状況についてお知らせします。

平成29年度の当初予算額は、8,793,574千円でありましたが、その後4回の補正があり、9月末現在の予算額は、9,712,789千円となっております。

各補正予算（歳出）の主な内容は次のとおりです。

補正第1号

- ・広野町救急患者受入支援事業等補助金 17,400千円

補正第2号

- ・ふくしま森林再生事業委託 198,700千円
- ・ため池放射性物質対策事業委託 124,000千円
- ・老人福祉センター改修事業 17,626千円

補正第3号

- ・税過誤納還付金 15,000千円

補正第4号

- ・財政調整基金積立金 241,098千円
- ・双葉地方広域市町村圏組合消防費負担金 85,416千円
- ・広野町復興基盤GIS整備事業委託 44,287千円
- ・国県等精算還付金 19,635千円
- ・農道維持管理事業 17,600千円
- ・道路維持補修費 17,300千円

一般会計の歳入・歳出予算額および執行状況

歳入

(単位：千円、%)

区分	当初予算	補正予算	累計	収入済額	予算額に対する割合
町税	2,527,221	0	2,527,221	1,595,600	63.1
地方譲与税等交付金	723,848	53,400	777,248	384,351	49.5
使用料および手数料	57,870	0	57,870	33,354	57.6
国庫支出金	1,309,979	106,012	1,415,991	65,844	4.7
県支出金	2,550,972	198,524	2,749,496	24,208	0.9
財産収入	17,827	0	17,827	25,195	141.3
繰入金	1,171,035	7,599	1,178,634	634,639	53.8
繰越金	50,000	553,380	603,380	797,356	132.1
諸収入	148,024	300	148,324	11,825	8.0
町債	200,000	0	200,000	0	0.0
その他	36,798	0	36,798	11,121	30.2
歳入合計	8,793,574	919,215	9,712,789	3,583,493	36.9

歳出

(単位：千円、%)

区分	当初予算	補正予算	累計	支出済額	予算額に対する割合
議会費	68,795	2,618	71,413	37,282	52.2
総務費	1,763,271	419,383	2,182,654	412,603	18.9
民生費	1,664,103	51,095	1,715,198	266,681	15.5
衛生費	1,867,320	128,386	1,995,706	186,302	9.3
労働費	53,800	0	53,800	16,449	30.6
農林水産業費	405,608	232,056	637,664	147,195	23.1
商工費	212,807	9,847	222,654	77,685	34.9
土木費	1,804,387	△15,089	1,789,298	502,647	28.1
消防費	220,625	90,308	310,933	86,278	27.7
教育費	501,778	611	502,389	204,392	40.7
災害復旧費	2,601	0	2,601	1,644	63.2
公債費	208,478	0	208,478	82,749	39.7
諸支出金	1	0	1	0	0.0
予備費	20,000	0	20,000	0	0.0
歳出合計	8,793,574	919,215	9,712,789	2,021,907	20.8

特別会計

特別会計（6会計）の当初予算額の合計は、2,343,712千円でありましたが、その後2回の補正があり、9月末現在の総額は、2,545,512千円となっております。

各会計の補正予算（歳出）の主な内容は次のとおりです。

国保特別会計

- 退職者医療交付金精算償還金 9,261千円

介護保険特別会計

- 特例特定入所者介護サービス費 2,932千円

土地開発特別会計

- 駅東側整備土地購入費 43,144千円
- 一般会計繰出金 29,426千円
- 東町地区工業団地事業費(仮称) 27,261千円

公共下水道特別会計

- 施設管理事業費 249千円

農業集落排水特別会計

- 施設管理事業費 2,000千円

後期高齢者医療特別会計

- 一般会計繰出金 285千円

歳入・歳出

(単位：千円、%)

区分	当初予算	補正予算	累計	収入済額	予算額に対する割合	支出済額	予算額に対する割合
国保特別会計	1,158,382	26,734	1,185,116	387,240	32.7	457,870	38.6
介護保険特別会計	487,542	47,034	534,576	157,839	29.5	191,046	35.7
土地開発特別会計	397,405	125,499	522,904	40,354	7.7	80,649	15.4
公共下水道特別会計	247,835	249	248,084	142,212	57.3	90,004	36.3
農業集落排水特別会計	31,518	2,000	33,518	5,513	16.4	12,607	37.6
後期高齢者医療特別会計	21,030	284	21,314	1,642	7.7	990	4.6
合計	2,343,712	201,800	2,545,512	734,800	28.9	833,166	32.7

基金（積立金）現在高

平成29年9月30日現在 (単位：千円)

区分	基金現在高	保管方法
財政調整基金	1,929,299	定期預金
減債基金	446,060	〃
被災者扶助基金	8,103	〃
電源立地促進対策交付金施設維持基金	166,611	〃
国民健康保険基金	163,374	〃
奨学資金貸与基金	117,348	〃
文化・スポーツ振興基金	55,686	〃
ふれあい福祉基金	95,698	〃
ふるさと水と土保全基金	20,855	〃
桜田住宅維持基金	40,059	〃
介護給付費準備基金	52,447	〃
こども未来基金	11,756	〃
震災復興基金	37,242	〃
復興交付金基金	1,190,328	〃
公共用施設維持補修基金	67,725	〃
津波被災住宅再建基金	177,695	〃
広野原団地維持基金	109,768	〃
高額療養貸与基金	1,653	普通預金
和牛貸付基金	4,050	〃
計	4,695,757	

町債（借入金）現在高

平成29年9月30日現在 (単位：千円)

区分	地方債現在高	
一般会計	一般公共事業債	20,133
	一般単独事業債	83,203
	公営住宅建設事業債	295,166
	教育・福祉施設等整備事業債	61,011
	財源対策債	40,266
	減税補てん債	23,898
	臨時財政対策債	1,309,363
	上水道事業一般会計出資債	373,880
	計	2,206,920
	特別会計	公共下水道事業
農業集落排水事業		227,272
土地開発事業		176,400
計	1,373,433	
合計	3,580,353	

これから個人番号（マイナンバー）カードを申請する方へ重要なお知らせ

先月号でお知らせしたとおり、マイナンバー通知カード（紙製）に付いている「個人番号カード交付申請書」が11月1日より使用不可となりました。

今後、個人番号（マイナンバー）カードを申請する方は、役場町民税務課④番窓口で新しい申請書をお渡しします。

問 町民税務課 戸籍係 ☎0240-27-4160



この部分の「個人番号カード交付申請書」が11月1日より使用不可となりました。

「特設人権相談所」の開設について

皆さんの毎日の生活の中で、次のような『人権問題』でのお悩みはありませんか？

- 離婚や扶養、相続など、家庭内で問題が起こった。
- 家主や地主から一方的に追い立てられている。
- 体罰や「いじめ」を受けた。
- 不当に仲間はずれにされたり、差別的扱いを受けた。
- 高齢者、子どもが虐待を受けている。
- セクシュアル・ハラスメントを受けている。
- 変なうわさをたてられ、名誉や信用を失った。
- 近隣間の騒音、悪臭、ばい煙などに悩まされている。

下記のとおり、特設人権相談所を開設いたしますのでお気軽にご相談ください。

相談は無料で、難しい手続きはありません。相談の内容についての秘密は厳守されます。詳しくは、広野町役場町民税務課戸籍係までご連絡ください。

特設人権相談所

開設日 平成29年12月5日（火）
場所 広野町役場3階 301会議室
時間 午前10時～午後3時

問 町民税務課 戸籍係 ☎0240-27-4160

年末調整説明会の開催について

相馬税務署では、下記の日程により「平成29年分年末調整説明会」を開催します。

- 開催日時 平成29年11月17日（金）
午後1時30分から午後3時30分
- 開催場所 広野町公民館大会議室
（広野町中央台1-1）

●その他 駐車場の利用台数には限りがありますのでご了承願います。年末調整関係用紙については、税務署にお届けのある住所あてに送付しています。

問 相馬税務署 法人課税第一部門
☎0244-36-3942

「多重債務・貸金業に関する相談窓口」および「出前講座」について

多重債務・貸金業に関する相談窓口

財務省福島財務事務所では次のような相談を受け付けています。秘密厳守、相談無料です。一人で悩まずお気軽にご相談ください。

- ・返済しきれない借金に関すること
- ・貸金業者や、いわゆる「ヤミ金融」業者に関する情報
- ・不正に利用されている預貯金口座に関すること

- 相談窓口 福島市松木町13-2
財務省福島財務事務所 理財課
- 受付時間 月曜日～金曜日（祝日、年末年始除く）
午前8時30分～正午、午後1時～午後4時30分（原則として）

- 電話 ☎024-533-0064
(多重債務相談窓口専用)

「出前講座」のご案内

財務省福島財務事務所では、「おこづかい帳をつけよう」「日本の財政を考えよう」「金融犯罪（なりすまし詐欺等）被害防止」など、小学生から高齢者の皆様を対象に出前講座を行っております。費用は一切かかりませんので、お気軽にお問い合わせください。

- 問 財務省 福島財務事務所 総務課
☎024-535-0301

第16回双葉地方広域消防職員意見発表会の開催について

第16回双葉地方広域消防職員意見発表会を開催します。

消防職員の「想い」「情熱」を伝えたい。双葉郡を守るため、消防防災をテーマにした新しい発想を、若き隊員たちが提案します。

- 日 時 平成29年11月28日（火）
午後1時30分～午後3時
（開場：午後1時）
- 場 所 浪江町 浪江町地域スポーツセンター
サブアリーナ

〒979-1521 福島県双葉郡浪江町権現堂下馬洗田5-2

- 発表者 消防職員5人
- 主 催 双葉地方広域市町村圏組合消防本部
- 協 賛 福島県消防協会双葉支部
- その他 入場無料

- 問 双葉地方広域市町村圏組合消防本部
総務課 ☎0240-25-8523

認知症カフェ「みかんカフェ」の開催について

認知症を持つ方やそのご家族、知識を深めたい方などの交流の場として、カフェを開催します。お気軽にご参加ください。

- 主 催 広野町地域包括支援センター
- 日 時 平成29年12月3日（日）午前10時～正午（毎月第1日曜日開催）
- 会 場 デイサービスセンター広桜荘
- 内 容 認知症に関する勉強会、悩みごと相談、

茶話会（お茶やコーヒーを飲みながらの情報交換）など

- 参加費 無料
- 申込み 原則、事前申込み制となりますので、下記の問い合わせ先までご連絡ください。

- 問 広野町地域包括支援センター ☎0240-27-1885
健康福祉課 ☎0240-27-2113

厚生労働省福島労働局委託事業「福島雇用促進支援事業」 福島広域雇用促進支援協議会からのお知らせ

建設機械等運転技能講習【個人申込型】 受講料・テキスト代無料

掲載内容以外にも他の会場や日程もあります。お申込締切後、当該事業の主旨に基づき厳正に選考し、選考結果は電話にてご連絡します。

●フォークリフト運転技能講習（定員 10人）

お申込みの際は、必ず本人確認書類【自動車運転免許証のコピー】を添付してお申込みください。

【いわき会場】日時：11月22日（水）～11月25日（土）午前8時30分～午後6時15分

場所：南湖建設機械講習所（いわき市小名浜） 締切：11月12日（日）



コミュニケーション能力講座【個人申込型】・【企業申込型】同時開催 受講料・テキスト代無料 人との関わり方、信頼関係を築くコミュニケーション術を実践的に楽しく学ぶ講座です。

【求職者の方へ】

◎苦手な人も好きになる！

◎新たな自分の魅力を発見！

◎就活時のアピールに役立つ！

【企業の方へ】

◎職場の雰囲気UP！

◎求人への応募数・定着率UP!!

◎顧客満足度UP!!!

個人申込

企業申込



●日時 12月7日（木）午後1時～午後4時30分（受付午後12時30分～）

●会場 LATOV いわき産業創造館

（いわき市平字田町120 LATOV 6階）

●定員 100人程度

●締切日 11月27日（月）

企業見学バスツアー in 南相馬～働く人を大切にする企業を見る～【求職者向け】

社員を大切にし、地域に新しい風を吹かせようとしている企業を見学する就職活動バスツアー。医療・福祉業、小売・サービス業、自動車リサイクル業の3社を見学。企業説明、施設見学、働いている方との交流など普段では経験できない絶好のチャンス！企業の魅力や独自の取り組みを、目で見て感じ就職につなげよう！

●日時 11月24日（金） 見学時間 午前10時～午後4時（予定）

●定員 30人程度

●見学企業 3社 医療法人慈誠会 ヨッシーランド、株式会社野馬追の里（セデツカしま）、株式会社シマ商会

●バス発着 仙台駅・福島駅・郡山駅・イオンモール名取・相馬ICバスターミナル・原町生涯学習センター（サンライフ南相馬）

※バス発着場所までの交通費は「就職活動交通費助成金」が利用可能です。

詳しくはお問い合わせください。

●締切日 11月14日（火）



共通事項

※当協議会の各種セミナー、講習会へご参加いただいた方（雇用保険受給者）で、証明書が必要な方へ参加証明書を発行します。

※申込者多数の場合は、早めに受付を締め切る場合があります。

※詳しくは、チラシまたはホームページをご覧ください。

●申込方法 申込書設置場所 広野町役場、広野町商工会、各ハローワーク
お申込み ファクス、郵送、ホームページ

問 福島広域雇用促進支援協議会 福島統括窓口
（福島市中町4番20号 みんなビル202号）

☎024-524-2121 FAX024-524-2125

ホームページ [働きたいネット](#) 検索



はたらっこ



平成29年度 陸上自衛隊高等工科学校生徒募集案内

自衛隊福島地方協力本部では、次のとおり学生を募集します。

募集項目	陸上自衛隊高等工科学校生徒
応募資格	15歳以上17歳未満の男子（中卒または中学卒業見込含） （年齢基準：平成30年4月1日現在）
募集人員	約260人
受付期間	平成29年11月1日（水）～平成30年1月9日（火）
試験期日	1次：平成30年1月20日（土） 2次：平成30年2月3日（土）
受験会場	1次試験：南相馬市労働福祉会館 2次試験：陸上自衛隊郡山駐屯地
試験内容	1次：筆記試験（国語、社会、数学、理科、英語） 択一式・マークシート（内容は中学校卒業程度） 作文（500字程度） 2次：口述試験および身体検査
合格通知時期	1次：平成30年1月26日（金） 最終：平成30年2月16日（金）
入校時期	平成30年4月上旬
受験案内	自衛隊相双地域事務所で配布しています。

- 申込み・問い合わせ先 自衛隊福島地方協力本部 相双地域事務所
〒975-0033 南相馬市原町区高見町1丁目142-2
☎・FAX0244-23-4712

テレビに関する無償支援について

地上デジタル放送の映りが悪くてお困りの方は、「デジサポ福島」の無償支援を受けることができます。お気軽に相談受付ダイヤルまでご連絡ください。

[相談事例]

- テレビが映らない。映りが悪い。
- 特定の放送局が映らない。季節によってテレビの映りが悪くなる。
- 帰還してみたらアンテナが壊れたり劣化して困っている。

[支援事例]

- アンテナやケーブル、ブースターなどの点検
- 壊れた(劣化した)アンテナ、ケーブル、ブースターなどの改修
- 個別アンテナの新設工事
- 共同アンテナの新設・加入工事

[支援条件]

- 東日本震災時に原発避難区域にお住いだった方（被災証明・罹災証明）
 - NHK放送受信契約者、または今後受信契約を結ばれる方
- ※支援の対象は地上デジタル放送のみです。BS・CS放送は対象になりません。

【相談受付・支援申込先】

デジサポ福島（総務省 福島原発避難区域テレビ受信者支援センター）

☎0570-007-401

（IP電話・PHSからは☎024-525-8220）

受付時間 午前9時～午後6時

（土日祝日・年末年始休日を除く）

〒960-8031 福島市栄町10-21 福島栄町ビル7階

Webサイト

<https://www.digisuppo-fukushima.jp/>

広野町ブックスタート事業が始まりました

家族と一緒に絵本に触れることで、子どもたちに豊かな心や多面的に世界を見る感覚を育むことを目的とした広野町ブックスタート事業が今年度からスタートしました。

初回は10月12日(木)に広野町保健センターで開催し、対象の5～6か月の乳児親子3組が参加しました。

ボランティア講師の読み聞かせのあと、町から贈られた絵本をお母さんが開き、お子さんに優しく語りかけました。お子さんの顔にはやわらかい笑みが浮かび、自然と会場のみんなも笑顔になり、おだやかな親子の触れ合いの時間となりました。

今年度は3回実施。次回は12月14日(木)。対象の方には町から事前にお知らせします。

※ブックスタートとは…0歳児のお子さんにご家族と一緒に絵本を開くという体験と絵本をプレゼントする事業です。



絵本の読み聞かせに興味津々

問 こども家庭課 ☎0240-27-2115

はぴ福なびのご案内

「はぴ福なび」とは、ふくしま結婚・子育て応援センターに会員登録を行う独身男女が、自分自身のプロフィール、希望する相手の条件を登録します。その上で、条件の合うお二人をシステムがピックアップし、双方に同時に紹介状を配信するご本人同士でお見合いをする紹介型のマッチングシステムです。

すべての登録会員のプロフィールを自由に閲覧するシステムではありません。

●会員登録できる方

会員登録ができる方は、下記(1)～(3)の条件を全て満たした方です。

(1) 結婚を誠実に希望し、自ら婚活の努力をする意思のある20歳以上の独身男女(独身証明書を提出していただきます。)

(2) 「はぴ福なび」にアクセスできるインターネット環境やメールが利用できるパソコンまたはスマートフォンをお持ちの方

(3) 福島県内にお住まいの方、または近い将来福島県に移住をお考えの方

※代理人が、登録・マイページの閲覧などを行うことはできません。

詳しくは「はぴ福なび」ホームページまたは、下記までお問い合わせください。

問 ふくしま結婚・子育て応援センター
☎024-544-0070

林業退職金共済制度(林退共)の退職金請求について

以前、林業の仕事に従事されたことがあり、その当時、林退共制度に加入していた、もしくは加入していたかもしれない方で、退職金請求手続きをしたお心当たりのない方は、退職金をまだ受け取っていない可能性があります。林業の仕事をしていた当時の加入の有無についても当方で確認を行いますので、お気軽に最寄りの支部または本部へお問い合わせ

してください。

問 独立行政法人勤労者退職金共済機構
林業退職金共済事業本部
〒170-8055 東京都豊島区東池袋1-24-1
ニッセイ池袋ビル
☎03-6731-2887 FAX03-6731-2890

児童虐待は社会全体で解決すべき問題です

11月は児童虐待防止推進月間です。



児童虐待は社会全体で解決すべき問題です。あなたの1本のお電話で救われる子どもがいます。

児童虐待かもと思ったらすぐにお電話ください。

いち はやく
☎ **189**

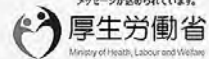
児童相談所
全国共通
3桁
ダイヤル

連絡は匿名で行うことも可能です。
連絡者や連絡内容に関する秘密は守られます。

お住まいの地域の児童相談所につながります。
※一部のIP電話からはつながりません。※通話料がかかります。



オレンジリボンには
子ども虐待を防止するという
メッセージが込められています。



出産や子育てに関する悩みや質問がある方は、児童相談所・市町村へお気軽にご相談ください。

問 こども家庭課 ☎0240-27-2115

北迫川周辺工事のお知らせ

●はじめに

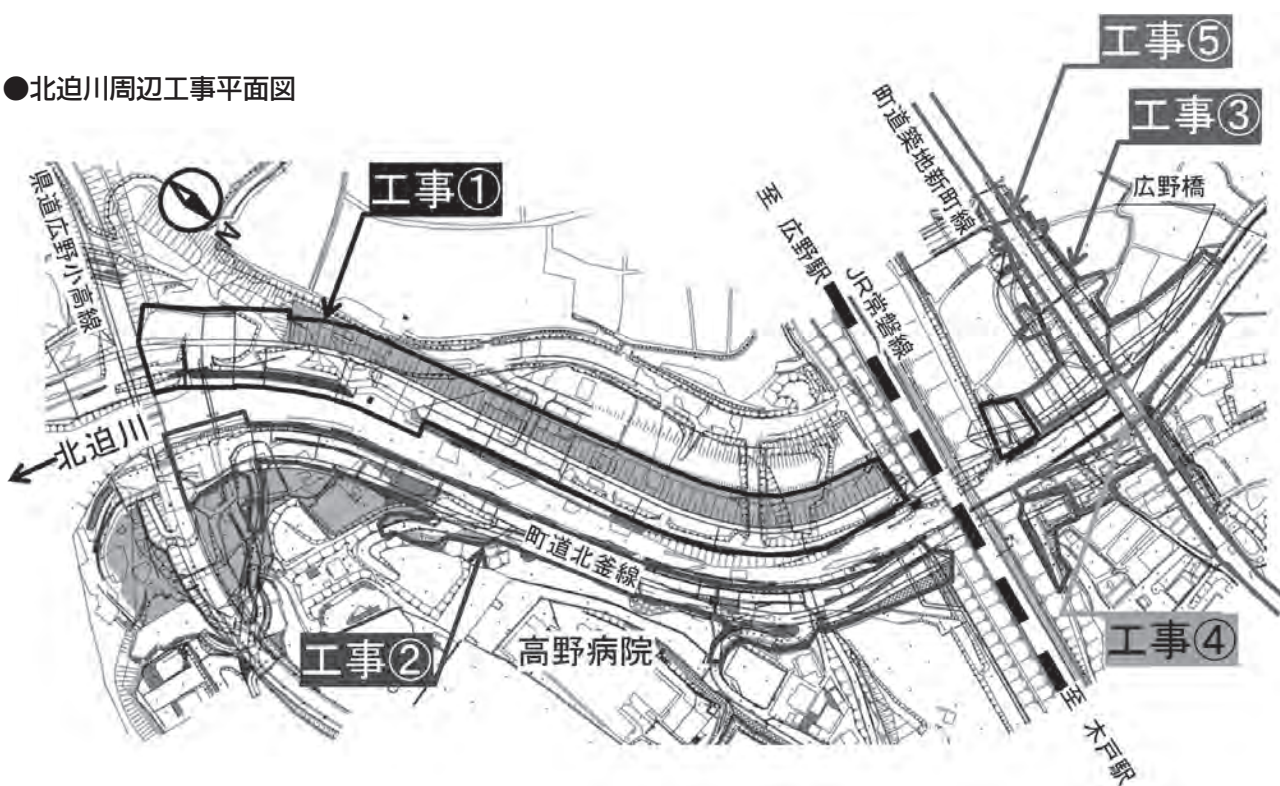
東日本大震災により甚大な被害を受けた北迫川の災害復旧工事と災害復旧工事に伴う町道北釜線の付替工事、町道築地新町線の道路拡幅を目的とした広野橋架替工事および道路改良工事について、お知らせ致します。

早期の工事完了を図るため、鋭意工事を進めているところですが、町民の皆さんには長期間における交通規制などご迷惑をお掛けしております。

各工事の進捗状況や今後の見通しなどについては、下記のとおりです。

工事を安全かつ確実に進め、1日も早い完成に向け努力してまいりますので、何卒、ご理解、ご協力を賜りますようお願い申し上げます。

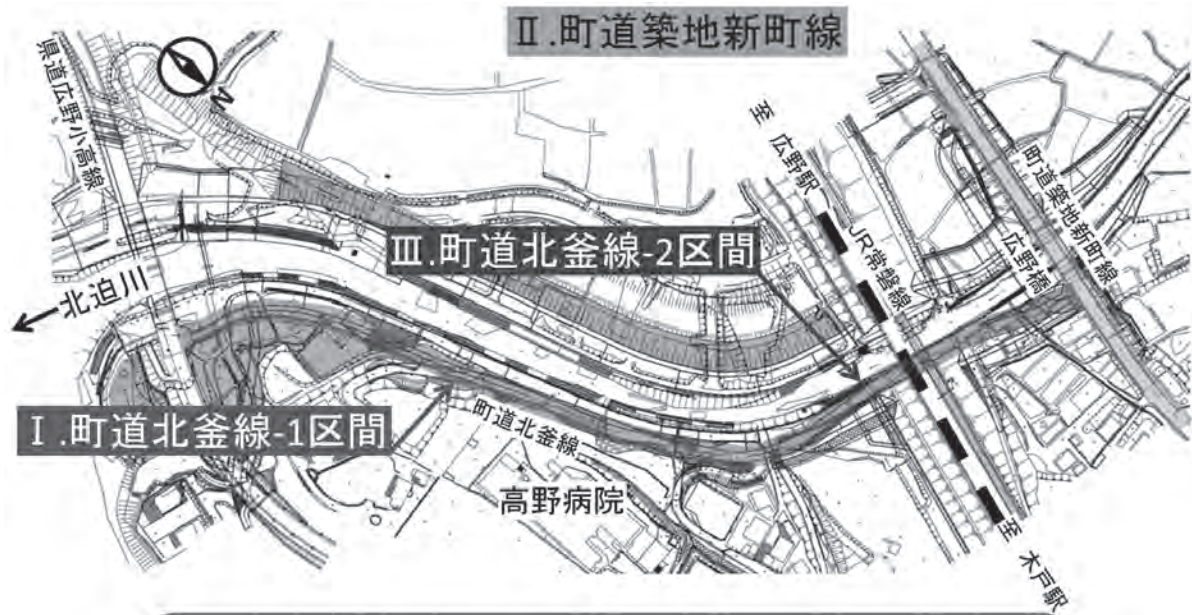
●北迫川周辺工事平面図



●工事工程表

工 事	平成28年度			平成 29 年 度												平成 30 年 度															
	1	2	3	4	5	6	7	8	9	10	11	12	1	2	3	4	5	6	7	8	9	10	11	12	1	2	3				
県 工 事	工事① 北迫川右岸	H29.3完成																													
	工事② 北迫川左岸				H29.10完成																										
	工事③ 北迫川上流																H31.3完成予定														
	工事④ 広野橋																H30.3完成予定														
町 工 事	工事⑤ 町道 築地新町線															H30.12完成予定															

●通行規制解除の見通し



I. 町道北釜線-1区間 = 平成29年11月開放予定
II. 町道築地新町線 = 平成30年12月開放予定
III. 町道北釜線-2区間 = 平成31年 3月開放予定

●連絡先・問い合わせ先

- 県工事：富岡土木事務所 河川・海岸課（第1係） 電話0240-23-5562
- 町工事：広島市建設課 電話0240-27-4161

●現況写真



**1日も早い完成に向け努力してまいりますので、
 ご理解、ご協力をお願い申し上げます。**

平成29年度双葉郡連合婦人会研修交流会開催

平成29年9月30日（土）広野町二ツ沼総合公園において、平成29年度双葉郡連合婦人会研修交流会が開催され、避難先などから会員110人が参加しました。

この研修交流会は、震災後の会員相互の親睦を図ることを目的に昨年から始め、昨年は川内村会場、今年度は広野町が会場となりました。

双葉郡連合婦人会松本トミ子会長のあいさつの後、二ツ沼総合公園の国際公認パークゴルフ場にてパークゴルフ大会を開催し、会員相互の交流を図り



ました。大会結果は以下のとおりです。優勝 猪狩幹子（富岡町婦人会）準優勝 小松可奈（広野町婦人会）第3位 國分克枝（浪江町婦人会）。

パークゴルフ大会の後、開催地である、遠藤智広野町長が「双葉地方の復興展望について」と題して講話を行いました。

その後、婦人会員による手作り豚汁サービスや広野町公民館子ども茶道教室生による呈茶サービスを受け、1年ぶりの再会に和気あいあいと語り、広野町の秋を満喫していました。



「町長への手紙」平成29年度上半期実績報告

平成29年度から町長への手紙事業を開始しています。この事業は平成27年度まで開催していた町長との懇談会に代わる事業で、役場までご足労いただかなくとも町民の声をじかに町長に届けるための事業です。

広報ひろのに隔月で町長への手紙の様式を織り込んでおり、平成29年10月1日時点で述べ8通のお手紙を頂戴しています。うち、回答を必要とする8件のうち、8件について既に回答書をお送りしています。

内容としては、飼い犬のマナーに対するご要望、敬老会のご要望、医療環境に関するご要望、駅前道路の安全対策に関するご要望などを承りました。な

お、お手紙の内容によっては、各担当課で確認し、可能なものを調整、実施いたしておりますが、やむを得ずお時間をいただく場合もございます。

ご理解のほど、よろしくお願いいたします。

－ 参 考 －

町長への手紙受付件数	： 8件
要 回 答	： 8件
回 答 済 み	： 8件
現場確認、調整中	： 0件

平成29年度広野町公民館各種教室のお知らせ

● ナイスレディ講座第5回に参加して

根本 マキ子（上北迫字上田郷）

ナイスレディ講座は、毎回内容が違い、大変魅力的な講座です。

第5回の講座は『茶室で茶道に親しむ』という内容でした。二ツ沼総合公園内の清明館にて裏千家 教授 猪狩宗成（猪狩順子）先生に教えていただきました。茶室の素晴らしさ、日本間の畳の良さ、抹茶をいただく作法、しぐさと日本の文化の良さ、どれをとってもすばらしい経験をさせていただきました。抹茶のたて方も体験し、先生のたてた抹茶と自分がたてた抹茶と味がまったく違うことに驚きました。



講師を囲んで記念撮影

当日は台風で悪天候でしたが、出席者も多く、楽しく過ごさせていただきました。なかには、膝、腰など悪く、正座するには無理な方もいらっしゃいました。先生のお話によると、立礼棚セットというのがあり正座のできない方用にテーブルと椅子を使って茶道点前ができるそうです。町でそれを用意していただければ、もっと気軽に高齢者の方々まで茶道に親しめるのではないのでしょうか。

皆様、お抹茶をいただく機会がありましたら、ぜひ試してみてください。

● 囲碁教室に参加して

谷平 正成（折木字大田川）

今年も公民館主催となる各種教室の募集があり、興味のある「囲碁教室」が開催されるとありました。30数年前に覚えたことを思い出し、囲碁教室の日に見学に行きました。教室は初心者が対象で入門編ということでしたが、私が体験してから年数も経過しており、特別に教室生として参加させていただくことができました。

囲碁教室は、毎週水曜日が活動日で、午後6時から7時30分までとなっております。早く来た方は、指導者の渡辺綾子先生の指導碁があり、その後、碁を打ちながら囲碁のルールと基本的なテクニックを学びます。

現在は格言による良い手、悪い手を勉強しております。また、「詰碁」「手筋」などを習い、対局に入りますが、相手の打った手に考え悩み、また笑ったりして和気あいあいのうちに時間が経過して行きます。

今、教室生の数が少ないので「碁」を始めたい方、興味のある方、ぜひ参加してみたい方がいらっしゃいます。とても面白いですよ。皆様「囲碁教室」に入ってみませんか！指導者が親切・丁寧に教えてくださいます。

始めたい方は『公民館』までご連絡ください。



指導碁の様子

広野町ふるさと創生大学通信 vol. 3

●「第3回 広野町ふるさと創生大学」を開催しました。

8月号から開始させていただいたこの「広野町ふるさと創生大学通信」。

今回は9月7日に開催した第3回の講義風景を掲載いたします。

第3回講義は、講談師 田辺 鶴瑛 先生による「ほっとけ心のアップレ介護」と題して開催されました。

今回は創作講談「認知症カフェ」を行い、その後、講師自身の介護経験紹介と認知症介護についてのアドバイスなども含めた講義でした。



第3回講義の様子

●「第2回 広野町ふるさと創生大学」受講生から感想が寄せられましたので何件かご紹介いたします。

講義：「新しい広場を作る

—福島自立は可能か—

講師：劇作家・演出家 ふたば教育復興応援団
平田 オリザ 先生

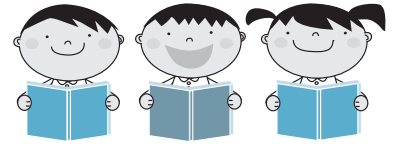
- ・ふたば未来学園高校に平田オリザ先生（日本国内だけでなく世界中で活躍されている）のような立派な先生が外部講師として勤務されているのはすばらしい事だと思った。

- ・人づくりの道しるべ、リーダー育成の必要性。
- ・これからの町づくりは地産地消に付加価値をつけることが大事。
- ・物に付加価値ということは聞いたことがあったが、人にも…付加価値のある人づくりが大切だとわかった。
- ・いじめや殺人の背景に社会が原因していて、ひきこもりが多い…新しい広場を作ることが大切。
- ・町づくりの失敗は社会的弱者を生み出すこと…排除の論理からは何も得られないことがわかった。
- ・広野町にもいろいろな会社の作業員の方々が生活しています。旧来の広野町生まれの人以外の人も含めて町と一緒に暮らして、広野町の人と考えることも大切であると考えさせられました。
- ・社会的弱者やその他の人々の居場所を作ることが大事。
- ・芸術を通して出会わなかった人を出会わせることができる。
- ・人材の育成には、幼少期からの高度な芸術への参加体験が必要であり、行政として、文化の自己決定能力を高める施策を進める必要があるという考えに感銘した。
- ・「誰かが誰かを知っている」緩やかなネットワーク社会へ。誰かにつながっていること…人間を孤立させない。
- ・チームで戦う時、少人数でも勝てると思っていたけど、色々な人がいないと勝てないとわかった。
- ・人は経済にも集まるが、主に、文化に集まるということがわかった。
- ・子育て、教育、環境が充実していないと町の発展はないということがわかった。
- ・子供のうちから良い物を与えた方が良い…良い物を与え続けると良くない物が分かってくるから。
- ・大学入試について…いろいろな入試があることには驚いた。
- ・これからの時代、勉強だけでは生きていけない…受験勉強だけでは足りないことがわかった。

問 広野町生涯学習課（公民館内）
☎0240-27-3244



図書室だより



『つくおき』 nozomi : 著 (一般図書)

週末に作り置きして、平日がラクになる！1週間分の作り置きレシピを、買い物から料理の流れまでを紹介する。

本書では、著者の職業はSE(システム・エンジニア)で、多忙な日々を過ごしているにもかかわらず、ほぼ毎日自炊とお弁当作りをこなしているとブログ(SNS)で話題になっている。特別な道具や技術

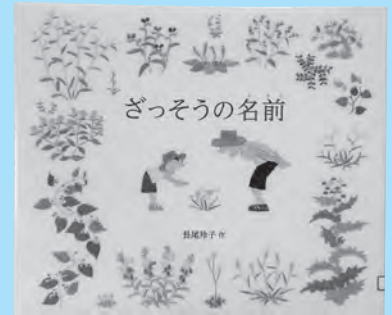
は使わずに、まとめ作りはもちろん、単品で美味しいレシピが豊富に掲載されており、目から鱗の平行調理のコツも紹介されています。現時点において、共働き世帯が増加傾向にある中、忙しくても家庭でご飯を食べたい…と思っている方におすすめの一冊です。



『ざっそうの名前』 長尾 玲子:作 (児童図書)

おじいちゃんの家遊びに行った太郎は、庭できれいな花を見つけた時、おじいちゃんはその花の名前を教えてくださいました。その花は、誰かが種をまいたわけでもないのに、

自然に生えてきた雑草の花でした。本書では、おじいちゃんは太郎に「どの草にも、みんな名前があるんだよ」と、庭に生えている雑草の名前を一つずつ教えてくださいました。雑草の特徴を見事に捉えた絵本に仕上がっております。一般的に雑草は、農業や草刈りをしている方にとって非常に厄介な存在ではありますが、この絵本には、雑草を少し違った視点で見ることで、普段抱えている雑草のイメージが少しでも変わると思います。



リサイクル図書のご案内

図書室では、目玉コーナーとして「新着本コーナー」と「リサイクル図書コーナー」があります。

中でも「リサイクル図書コーナー」には、ご家庭などで不要となった本を列べており、必要とされて方がご自由にお持ち帰りできるコーナーとなっております。(お持ち帰りの際は、図書室スタッフまで申し出てください。)

図書室をご利用の際は、是非一度ご覧ください。掘り出し物があるかも？

また、ご家庭などで不要となった本を随時受け付けておりますので、図書室カウンターまでご持参ください。(汚れ・破損などがある本は受付できない場合がございますので、その際はご了承ください。)

特に「絵本」および「料理レシピ本」が不足しておりますので、皆様のご協力をよろしくお願いいたします。



図書室の開室時間について

開室時間は午前8時30分から午後5時15分となります。

11月の休室日のご案内

7日(火)・14日(火)
21日(火)・28日(火)

※図書室では、利用者から本のリクエストを受け付けています。また、ご家庭で不要となった本をリサイクル図書などとして活用しています。詳しくはスタッフまでお尋ねください。

広野文芸欄

季節を詠む 時流を読む

広野町俳句会 猪狩行々子選

人住まぬ被曝の町の秋茜
紅葉と肩を並べる露天風呂

塩 史子

こほろぎや隣の家の縁の下
コスモスの色を乱して朝の風

悟 峯

秋晴れや自転車を漕ぐ軽井沢
ブランドの制服を着る案山子かな

暁 月

爽やかや野草凶鑑を道連れに
虫の音に沈みてゐたり夜半の家

遠藤 健太郎

復興の町秋草のみだれ咲く
秋夕べ友愛訪問ありがたく

宮下 純子



鴟の声飛行機雲を突きぬけて
いわきの梨旨い甘いと電話口

芦川 鋭章

秋の夜の読書灯消し明日のこと
見慣れたる夫の横顔夜長し

遠藤 和子

ふんはりとめくる新聞秋の風
古寺の読経を包む蟬の声

令 子

推敲の一句に灯す夜長かな
風に乗る木犀の香と闊歩せり

遠藤 恵美子

会員募集のお知らせ

広野町俳句会では、会員を募集しています。俳句に興味のある方大歓迎です。俳句を通してみなさんと交流してみませんか。詳しくは、下の連絡先までお問い合わせください。

問 広野町俳句会 ☎090-7063-1676

固定資産税(第4期)、国民健康保険税(第5期)、介護保険料(第5期) 納期限は11月30日です

固定資産税(第4期)、国民健康保険税(第5期)、介護保険料(第5期)の納期限などは、次のとおりです。

■納期限 11月30日(木)

- 納付場所
- ①あぶくま信用金庫 本・支店
 - ②福島さくら農業協同組合 本・支店
 - ③東邦銀行 本・支店
 - ④いわき信用組合 本・支店
 - ⑤ゆうちょ銀行 東北6県の各支店
 - ⑥福島銀行 本・支店

⑦大東銀行 本・支店

⑧広野町役場 出納室

⑨コンビニエンスストア

■口座振替日 あぶくま信用金庫 11月30日(木)

その他の金融機関 11月28日(火)

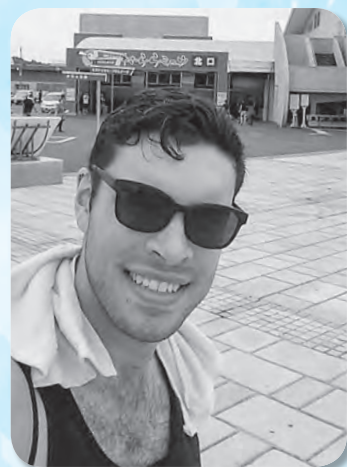
※口座振替については、振替日前に口座残高のご確認をお願いします。

問 町民税務課 収納係 ☎0240-27-4160

健康福祉課 保健年金係 ☎0240-27-2113

英語であれこれ

第2回



キース・ドウゾフ

My first month in Japan

日本での1ヶ月目

Hello everyone, It's Keith the ALT here in Hirono. I want to talk about my first month living in Japan. Everyone has been so nice to me. I have met many of you; I look forward to meeting everyone in Hirono.

こんにちは、みなさん。ここ広野でALT(外国語指導助手)をしているキースです。日本にやって来て、最初の1ヶ月についてお話ししたいと思います。皆さんとても良くしてくれます。私がお会いするのを楽しみにしていた広野の皆さんに、お目にかかることが出来ました。

So far I have been very fortunate (lucky). I have seen a concert. I have gone to the onsen a couple of times. I have even been able to visit some beautiful temple and shrines.

今のところ、私はとても運がいいようです。コンサートに行きましたし、温泉にも数回行きました。美しいお寺や神社にさえも行く事が出来たのです。

My favorite thing to do so far is just the average day to day activities. Every time I go to Maruto or the Combinie I enjoy looking at all the new products I don't normally get to see. I am so happy to experience new things every day.

私の今のお気に入り、日本での「日常の生活」自体と言えるでしょう。毎日「スーパー」や「コンビニ」に行き、普段は見ることのない新しい商品を見つけたりして楽しんでいます。毎日新たな体験が出来てとても楽しいです。

I also signed up for the Iwaki Sunshine Marathon, so wish me luck.

「いわきサンシャインマラソン」にも登録しましたよ。幸運を祈ってください。

-Keith Dozois



浄水場を見学してみませんか？

双葉地方水道企業団では、『どのようにして安全な水道水が作られているか』を皆さんに直接ご覧いただき、水道水の安全・安心を再確認していただくことを目的に、浄水場の見学を随時受け付けています。ご家族やお友達同士、学校・企業など、どのようなグループでもOKです！
まずは、お電話にてご相談ください。

見学のご相談・お申し込みは 双葉地方水道企業団 総務課 総務係 ☎0240-25-5315 まで

水道水中における放射性物質のモニタリング結果

■採水場所：小滝平浄水場 ■水源：大船水源（表流水）

採水年月日	ヨウ素131	セシウム134	セシウム137
2017/9/ 1 } 2017/9/30	不検出	不検出	不検出

※いずれの検体も、9月30日時点で放射性物質は不検出です。
※「不検出」とは、一定の条件で測定機器が検出できる最小値（1Bq/kg）未満であることを示しています。
※現在、広野町内の水道水は、小滝平浄水場および小山浄水場より給水しています。

■採水場所：小山浄水場 ■水源：木戸川（ダム放流水）

採水年月日	ヨウ素131	セシウム134	セシウム137
2017/9/ 1 } 2017/9/30	不検出	不検出	不検出

測定機関：双葉地方水道企業団
（9月25日～28日採水分につきましては、機器点検のため、いわき市水道局水質管理センターによる検査結果を掲載。）
分析装置：ゲルマニウム半導体検出器
検査頻度：毎日
測定方法：水道水等の放射能測定マニュアル（厚生労働省）

《参考》検査日現在の目標値

（単位：Bq/kg）

	ヨウ素131	セシウム134	セシウム137
食品衛生法の規定に基づく 新たな基準による目標値	—	10	

※これまで暫定規制値が設定されていた放射性ヨウ素については、半減期が短く、国に平成23年7月15日以降の検出報告がないことから、規制の対象から除外されました。

蛇口における水道水中の放射性物質モニタリング検査について

双葉地方水道企業団では、安心して水道水をお使いいただくために、ご家庭の蛇口から出る水道水の放射性物質検査を実施しています。

この検査は、随時皆様からのお申し込みを受け付けておりますので、検査を希望される方は、右の方法により検査受託事業者へお申込みください。

お申し込みには、平成29年6月広報に同封した専用の申込用紙（チラシ）が必要です。

紛失などの場合は、双葉地方水道企業団までご連絡ください。

（連絡先：施設課浄水係 ☎0240-25-5341）

《お申込み方法》

・検査受託事業者：(株)江東微生物研究所
環境衛生事業部いわき

①郵送の場合

〒970-1144 福島県いわき市好間工業団地4-18

②FAXの場合 FAX番号：0246-36-7142

平成29年度 水道修理当番表

【緊急時連絡先】 双葉地方水道企業団 ☎0240-25-5315

業者名	年月	平成29年11月	平成29年12月
北陽管工(有)	☎0240-27-3419	1日～5日・20日～26日	11日～17日・30日・31日
(有)山忠設備工業	☎0246-21-1022	13日～19日	4日～10日・25日～29日
(有)吉田鉄工所	☎0240-27-3241	6日～12日・27日～30日	1日～3日・18日～24日

問い合わせ **双葉地方水道企業団**

〒979-0515 福島県双葉郡楢葉町大字上小墾字小山6-2
☎0240-25-5315（代表） FAX0240-25-5385
E-mail : soumu@f-mizu.jp

消防署からのお知らせ

11月9日から11月15日は 秋の全国火災予防運動週間です！

これからの季節は空気が乾燥し、火災発生が多くなります。ひとり一人が、火災予防に対する意識を持つことで、火災の少ない街づくりに繋がります。大切な身体、生命、財産を守るために大切なポイントを紹介します。

Point
1

建物火災の多くが住宅火災です

- 1 寝たばこは絶対にしない。しっかり火を消す。
- 2 暖房器具の周囲にもものは置かない。
- 3 風が強いときは住宅の近くでたき火をしない。
- 4 電気器具は正しく使い、たこ足配線をしない。
- 5 近所同士で助け合う関係を築く。

Point
2

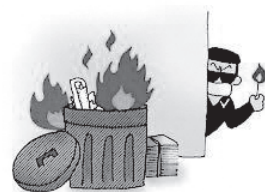
避難の方法

- 1 ホテルやデパートなどでは、必ず事前に避難口・避難路を確認する。
- 2 少しでも危ないと思ったら避難する。
- 3 持ち物にこだわらずに避難し、戻らない。
- 4 煙が立ち込めてきたら姿勢を低くする。
- 5 ハンカチなどで口と鼻を押さえて煙を吸わない。

Point
3

放火をさせないために

- 1 夜間は洗濯物を屋外に出して置かない。
- 2 家の周囲にダンボールや雑誌束など燃えやすいものを置かない。
- 3 新聞紙や郵便物を玄関ポストなどにためない。
- 4 物置や車庫の施錠をする。
- 5 ゴミは収集日前に出さない。



平成29年度全国統一防火標語

「火の用心 ことばを形に 習慣に」



火事と救急は119番

<消防署連絡先>

◇浪江消防署 ☎0240-34-7360

◇富岡消防署 ☎0240-25-2119



広野町内ごみ収集カレンダー

11月

12月

日	月	火	水	木	金	土
			1	2	3	4
			不燃	可燃		
5	6	7	8	9	10	11
	可燃	ペットボトル プラスチック	カン類	可燃		
12	13	14	15	16	17	18
	可燃	ペットボトル プラスチック	ビン類	可燃		
19	20	21	22	23	24	25
	可燃	ペットボトル プラスチック				
26	27	28	29	30		
	可燃	ペットボトル プラスチック		可燃		

日	月	火	水	木	金	土
					1	2
3	4	5	6	7	8	9
	可燃	ペットボトル プラスチック	不燃	可燃		
10	11	12	13	14	15	16
	可燃	ペットボトル プラスチック	カン類	可燃		
17	18	19	20	21	22	23
	可燃	ペットボトル プラスチック	ビン類	可燃		
24/31	25	26	27	28	29	30
	可燃	ペットボトル プラスチック		可燃		

広野町内でのごみの収集について

11月および12月の広野町内でのごみ収集日は次のとおりです。

ごみステーション周りの汚れが大変目立ちます。ごみを出す場合は「ごみと資源の分け方・出し方」を確認し、指定ゴミ袋に分別して、収集日当日にごみステーションボックス内に出してください。

カセットボンベ・スプレー缶類を出す際は、爆発や火災など事故になる恐れもあります。必ず使い切ってから穴をあけて出してください。なお、ライター類も同様に使い切ってから出すようにしてください。

粗大ごみを出すときは、南部衛生センター【TEL0240-25-4609】へ3日前まで連絡してください。受付時間は、午前8時30分から午後3時45分までです。広域職員がご自宅まで回収しにお伺いします（有料です）。

ご家庭で不要となった衣類は、広野町役場、広野町公民館に古着リサイクルボックスを設置しています。資源の再利用によるごみの減量にご協力ください。

また、古紙類（新聞、ダンボール、雑誌など）については、広野町役場車庫にて随時回収しています。

【指定袋販売店】

- ・島村金物店
- ・渡辺金物店
- ・四倉屋精肉店
- ・堀江商店
- ・福島さくら農協広野支店
- ・広野薬局
- ・セブンイレブン広野町店
- ・ファミリーマートJヴィレッジ前店
- ・ニツ沼直売所
- ・イオン広野店
- ・ニューヤマザキデイリース
トア広野みらいオフィス店
- ・ローソン広野
下北迫店

Jヴィレッジ

仮設フィットネスジム利用のご案内

Jヴィレッジ仮設フィットネスジムが利用できます。
体力づくりや運動不足の解消などにぜひご利用ください。



おうちで楽々体操 楽々シェイプ ~上半身の筋力アップエクササイズ~

今回は、胸の筋肉（大胸筋）と肩甲骨まわりの筋肉を使って体の前と後ろの筋力バランスを整えていきましょう。肩甲骨の運動は背中への引き締めや猫背の予防・改善に繋がります。

①壁で腕立て伏せ（胸と二の腕の筋肉）

〈方 法〉

- 1、壁から離れて、足は腰幅に広げて立ちます。
- 2、両手を肩幅よりも広げ、胸の高さで壁につけます。（写真①）
- 3、手と手の間に顔を近づけるようにして体を傾けていきます。（写真②）
- 4、2と3を繰り返し行い、2秒かけて顔を近づけて、2秒かけてゆっくり戻します。これを1回として10回を目標に行いましょう。

〈ポイント〉

- ・動きがきついとを感じる方は肘の曲げ伸ばしを小さくして行いましょう。
- ・肘を伸ばすときに息を吐き、呼吸を止めずに行いましょう。
- ・壁から離れるほど負荷が上がります。強度を調節して無理せず行いましょう。
- ・腰が反らないように体を真っ直ぐにして行いましょう。



②肩甲骨の運動（肩甲骨周りの筋肉）

〈方 法〉

- 1、胸の前で肘をくっつけて、手のひらを顔に向けます。（写真③）
- 2、手のひらを正面に向けて胸を開き、背中を寄せていきます。（写真④）
- 3、真上に向かって、中指が触れるくらいまで両手を伸ばします。（写真⑤）
- 4、2の姿勢に戻って1～3を繰り返し行います。
左右の肩甲骨がしっかりと動いていることを感じながら行いましょう。

〈ポイント〉

- ・呼吸を止めないようにテンポよく行いましょう。
- ・姿勢を真っ直ぐ伸ばして行くと良いですね！



Jヴィレッジフィットネスジム
トレーナー

庭瀬 泰頌

星座：おとめ座
好きな食べ物：カレーライス

★ Jヴィレッジよりお知らせ ★

～Jヴィレッジフィットネスジム閉店のお知らせ～

Jヴィレッジフィットネスジムは、Jヴィレッジの平成30年夏の営業再開に伴い、平成30年3月31日をもって、営業を終了する運びとなりました。皆様からいただきました多大なるご厚情に厚くお礼申し上げますとともに、閉店いたしますことを謹んでお詫び申し上げます。

残り約5ヶ月ですが、皆様方に喜んでいただけるようにスタッフ一同、精一杯のサービスを提供させていただきますので、最後までご愛顧賜りますよう、よろしくお願い申し上げます。

【住所】〒970-0225 いわき市平上山口字小喜目作34-1

TEL: 0246-46-0201

げんキッズのご案内

「げんキッズ」は、就園前のお子さんを対象に、テーマ遊びや保護者同士で情報交換をする場です。保健師などによる育児相談なども行っています。

走って、転んで、いろいろな体験をしましょう。

開催日	開催時間・会場	内容
11月14日 (火)	午前10時～午前11時30分 会場：児童館	外あそび 前は砂あそびが大人気でした！
11月28日 (火)	午前10時～午前11時30分 会場：保健センター	風船あそび 老人クラブとコラボ！

問 こども家庭課 ☎0240-27-2115

予約不要
です！



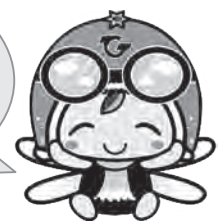
9/26 児童館でたくさん遊びました！

子どもの遊べる場所を開放しています！

～なかよしランド～

- ☆開放日：月・水・金曜日
(ただし、11/15、29、12/13は除く)
- ☆時間：午前9時から正午まで
- ☆場所：保健センター（健康増進ホール）
- ☆対象：就学前の乳幼児とその保護者
- ☆内容：おもちゃや絵本はお貸しします。

毎週、月・水・金の午前中は、
保健センターの
健康増進ホールが利用できます。
申し込みは不要です！
気軽にお越しください。



問 広野町保健センター ☎0240-27-3040

休日など診療医療機関のお知らせ

※変更となる場合がありますので、事前に当番医療機関へお問い合わせください。

月日	曜日	医療機関	診療時間
11月18日	土	高野病院	9:00～16:00
		馬場医院	8:00～12:00
19日	日	馬場医院	9:00～15:00
23日	木	馬場医院	9:00～15:00
25日	土	高野病院	9:00～16:00
		馬場医院	8:00～12:00
26日	日	高野病院	9:00～15:00
12月2日	土	高野病院	9:00～16:00
		馬場医院	8:00～12:00
3日	日	高野病院	9:00～15:00

月日	曜日	医療機関	診療時間
12月9日	土	高野病院	9:00～16:00
		馬場医院	8:00～12:00
10日	日	高野病院	9:00～15:00
16日	土	高野病院	9:00～16:00
		馬場医院	8:00～12:00
17日	日	馬場医院	9:00～15:00

【医療機関連絡先】

・高野病院 広野町大字下北迫字東町214
☎0240-27-2901

・馬場医院 広野町大字下浅見川字広長100-6
☎0240-27-2231

内部被ばく検査のご案内

町民の皆様を対象に内部被ばく検査を下記のとおり実施しております。検査を希望される場合は申請が必要になりますので、保健センターへお申込みください。

	受付時間	月	火	水	木	金	土	備考
保健センター	午前9時～正午	○	○	○	○	○	予 ₂	○：実施 －：未実施 予 ₁ ：前日（月曜日）までに予約が必要 予 ₂ ：第2・4土曜のみ実施。前々日（木曜日）までに予約が必要 ※事業などの都合で実施できない時間帯がありますので事前にご確認ください。
	午後1時～5時	○	○	○	○	○	－	
	午後5時～6時30分	－	予 ₁	－	－	－	－	
馬場医院	午後2時～4時30分	○	○	○	○	○	○	希望日の2週間前までに予約が必要 ※土・日・祝祭日は実施しておりません

※事業などの都合で実施できない時間帯がありますので事前にご確認ください。

【検査できない日】

11/14（午前）、15、21（午後）、28（午前）、12/5（午後）、12（午前）、13（午前）

問 広野町保健センター ☎0240-27-3040

「心の相談会」について

様々な心の問題についてお困りの方、またその家族の方を対象に、臨床心理士による「心の相談会」を実施しています。

日時：11月17日（金）、30日（木）、12月15日（金）

午前10時～正午

場所：保健センター

自分ひとりで悩まず、お気軽にご相談ください。

事前に予約が必要となります。保健センターまで、ご連絡ください。



問 広野町保健センター ☎0240-27-3040

医療機関ほか診療日時状況（平成29年10月23日現在）

●高野病院

☎0240-27-2901

月曜日 9:00～12:00
火曜日 9:00～12:00
水曜日 9:00～12:00
木曜日 9:00～12:00
金曜日 9:00～12:00
土曜日 9:00～12:00

●新妻歯科医院

☎0240-27-4020

火曜日 9:30～12:30
13:30～18:00
木曜日 9:30～12:30
13:30～18:00

●馬場医院

（5月8日以降駅東側）

☎0240-27-2231

月曜日 8:00～12:00
14:00～18:00
火曜日 8:00～12:00
14:00～18:00
水曜日 8:00～12:00
14:00～18:00
木曜日 8:00～12:00
14:00～18:00
金曜日 8:00～12:00
14:00～18:00
土曜日 8:00～12:00

●広野薬局

（5月8日以降駅東側）

☎0240-27-2265

月曜日 8:30～18:00
火曜日 8:30～18:00
水曜日 8:30～18:00
木曜日 8:30～18:00
金曜日 8:30～18:00
土曜日 8:30～12:00

●花ぶさ苑

☎0240-27-1755

面会時間 8:30～17:00

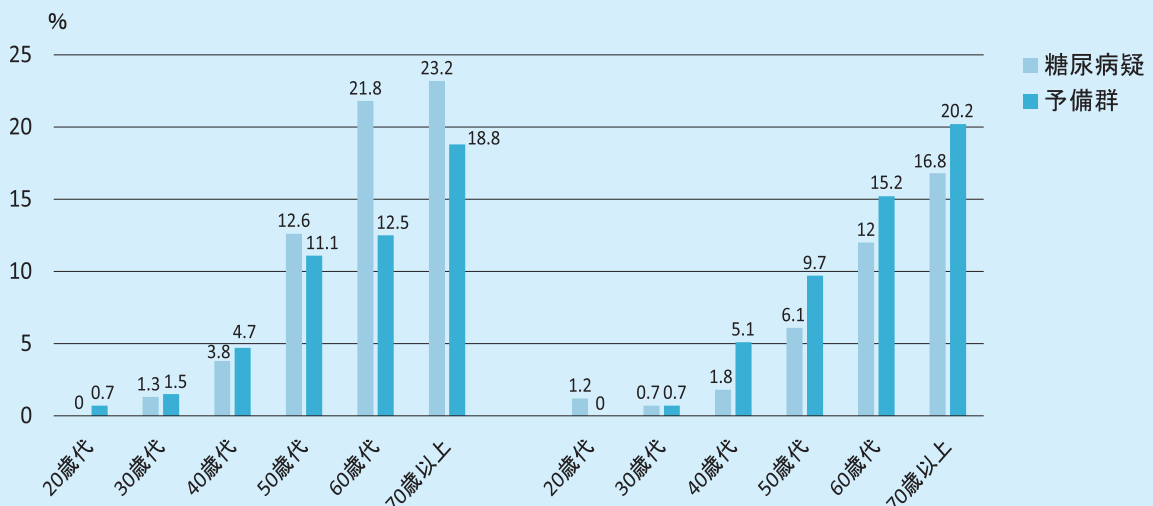
糖尿病のはなし(6)

広野町健康づくりアドバイザー
鳥取大学医学部 尾崎 米厚 先生

糖尿病は身近な病気です!

毎年、厚生労働省は国民健康栄養調査を実施しており、糖尿病についても調査を行っています。2016年の結果では、血液検査の結果を用いて、HbA1c値が6.5%以上の人を「糖尿病が強く疑われる」と判定し、HbA1c値が6.0%以上、6.5%未満を「糖尿病の可能性を否定できない」と判定して、全国の患者数を推計しました。「糖尿病が疑われる人」は**12.1% (男性16.3%、女性9.3%)**に上り、1997年以降増加していることが分かりました。

年代別でみると…



糖尿病が強く疑われる人と可能性が否定できない人の年齢階級別頻度
(2016年国民健康栄養調査)

日本人口を用いて患者数を推計すると、強く疑われる人、可能性が否定できない人いずれも1,000万人となり、**合計2,000万人**となった。

成人のおよそ**4人に1人は糖尿病か予備群**であると言える。

「糖尿病が強く疑われる人」のうち、**現在治療を受けている割合は76.6% (男性78.7%、女性74.1%)**で、男女とも増加している。性・年齢階級別にみると、40歳代男性では治療を受けている割合が51.5%で他の年代よりも低かった。

糖尿病は気付かぬうちに合併症【腎症（透析など）、網膜症（失明など）、神経障害（下肢の切断など）】を発症する可能性があります。血液検査（HbA1cや血糖値）が異常値の方は、早めの受診、治療をおすすめします。

血糖値の有所見者の割合

県内 第2位です!

(平成27年国民健康保険団体連合会)

広野町は血糖値が
高い人が多いです!!

健診結果を
振り返りましょう!!



ヘルシーメニュー



公益財団法人
味の素ファンデーション提供

～おいしく減塩しよう～

なすとトマトのチーズインハンバーグ

【材料：4人分】

合いびき肉	280g
A 塩	小さじ1/4
A こしょう	少々
なす	1本
スライスチーズ	2枚(1枚18g)
溶き卵	1個分
パン粉	大さじ3
牛乳	大さじ2
サラダ油	大さじ1
しめじ(1パック100g)	1/2パック
カットトマト缶	200g
B コンソメ(顆粒)	小さじ2
B 砂糖	小さじ1強
カロリー	263kcal
塩分	1.5g

【作り方】

- ①パン粉を牛乳と合わせ湿らせる。
チーズは2等分にし、さらに半分に折る。
- ②ボウルにひき肉とAを入れよく混ぜる。1cm角に切ったなす、溶き卵、①のパン粉を加えさらに混ぜる。これを4等分に分け、チーズを包むように小判型に形を整え、中央を少しくぼませる。
- ③フライパンに油を熱し、②を並べて強火で1分程焼く。
裏返したらフタをし、弱火で5分程焼く。
クッキングペーパーでかるく油をとり、ほぐしたしめじを加えて炒める。
トマト缶を加え、沸騰したらBを加えて混ぜ合わせる。
- ④器にハンバーグを盛り付け、上にトマトソースをかける。



彩りサラダ～柚子こしょうドレッシング～

【材料：4人分】

ブロッコリー	1株(200g)
パプリカ	1/4個
玉ねぎ	1/4個
A 柚子こしょう	小さじ1/2
A めんつゆ(2倍濃縮)	大さじ2
A お酢	大さじ1/2
A オリーブオイル	大さじ1/2
カロリー	51kcal
塩分	0.8g

【作り方】

- ①ブロッコリーは小房に分ける。パプリカは5mm幅の細切り、玉ねぎは繊維にそって薄切りにする。
- ②フライパンにブロッコリーを入れてフタをし、中火で2分程加熱する。その上にパプリカ、玉ねぎを加え、さらに1分程加熱し、水気をきり器に盛り付ける。
- ③ボウルにAを混ぜ合わせ、②にかける。



保健センターでは毎月、料理教室を開催しています。

これらの料理は9月の料理教室で実際に作ったメニューです。教室では血圧測定を行い、健康のポイントについてのお話などをします。

11月は16日(木)10時からです。参加は無料です！お気軽にご参加ください！

お問い合わせ、お申込みは保健センター(Tel27-3040)まで

第4回 国際フォーラム 『被災地からのメッセージ』

～食べて、歌って、話し合う、ひろのいろいろ会議～



クロージングで『被災地・広野町』からのメッセージを発表

10月12日(木)から15日(日)にかけて、～食べて、歌って、話し合う、ひろのいろいろ会議～と銘打ち、第4回となる国際フォーラム「被災地からのメッセージ」を開催しました。

開催に際しては、平成28年11月に発信した国際フォーラム「被災地から考える」のメッセージを受け、地域間連携による課題の解決、被災地からの情報発信という観点はそのままに、新たに地域の魅力の再発見を主題として、他市町村・関係団体・学校機関を巻き込んだ話し合いを行いました。

期間中のセッションでは、広く双葉地域や福島県を視野に置きつつ、広野町における将来展望を町民の皆様を交えて議論しました。

オープニングでは福島復興局長 横山忠弘様、原子力災害現地対策本部副部長 須藤治様、相双地方振興局長 佐々木秀三様、双葉地方町村会長 松本幸英様をはじめ、多くの方々にご臨席いただきました。

クロージングでは、現地対策本部 須藤治様、福島県教育委員会教育長 鈴木淳一様、福島県立ふたば未

来学園高等学校学長 丹野純一様のご臨席をいただきました。

皆さんの様々なご協力・ご参加を頂き、誠にありがとうございました。

フォーラムの開催を通して、地域に根差す“童謡”“Jヴィレッジ”といった地域の資源の価値を再発見できたほか、ふたば未来学園生徒をはじめとする地域の子供たちの取り組みを、広く発信することができました。

今後は、地域間での情報共有や広域連携を深めていくほか、被災地の現状を継続して伝えるために、「被災地からのメッセージ」を今後も発信し続けていきます。

当フォーラムの詳しい内容については、今後報告書を作成するとともに、町ホームページへの掲載をいたします。

主催：広野町

共催：学校法人昌平翼 東日本国際大学／学校法人 熊本学園大学／東京大学アイソトープ総合センター／株式会社 Jヴィレッジ／楡葉町／葛尾村

後援：復興庁 福島復興局／福島県／国立大学法人 福島大学／一般社団法人 日本童謡協会



呈茶席
(12日 公民館)



オープニングセッション エジプト発掘の魅力
(12日 公民館)



わかりやすい鳥獣被害対策
～野生鳥獣の生態と被害対策～
(12日 公民館)



廃炉について語り合う
(12日 公民館)



広野町の放射線情報
(12日 公民館)



広野町映像作品放映
(12日 公民館)



浜通りの魅力とサイクリング観光
(13日 公民館)



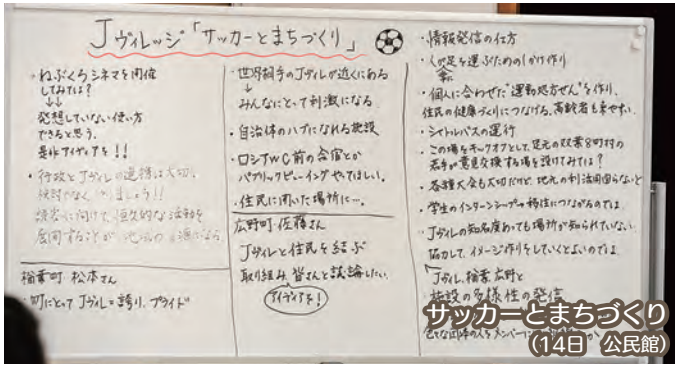
恐竜化石展
(常設 公民館)



食品販売
(13日 公民館)



童謡のまち広野～童謡心の復興～
(13日 公民館)



サッカートまちづくり
(14日 公民館)



第23回ひろの童謡まつり
童謡のまちづくり実行委員会
(14日 体育館)



広野中学生海外研修報告会
～異文化体験を通して～
(15日 公民館)



食品販売
(14日 体育館付近)



われわれの復興とは何か？
～6年半の経過から復興について考える～
(15日 体育館)



短寿命α線核種を用いた
新しい治療薬開発の現状と展望
(15日 体育館)



ふたば未来学園演劇「あのひ、隠れたひ」
(15日 公民館)



ふたば未来学園未来創造探究研究発表
(15日 公民館)



「ゆめうどん」試食会
(15日 公民館)



ふたば未来学園による農業・商業実習販売
(15日 公民館)

国際フォーラム「被災地からのメッセージ」

今年で4回目となる国際フォーラムは、「被災地からのメッセージ」～食べて、歌って、話し合う、ひろのいろいろ会議～と題して、被災地における風評被害の払拭や地域文化の再興、地域の魅力の再発見など、10月12日から10月15日までの4日間に、12のセッションと8つのサイドイベント、交流イベントを実施し、“食べる”、“歌う”、“話し合う”の各テーマに沿った視点から、さまざまな課題について話し合いました。

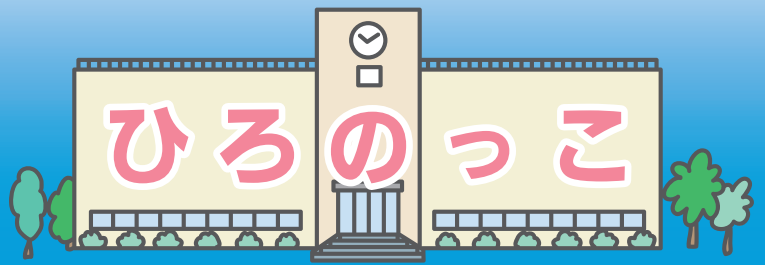
- 1) いまだ多くの避難者がいる一方で、津波による被災した沿岸部の復旧が進み、新たな道路や施設が開設されるなど、日常を取り戻しているかに見える。しかし、この地域は今後、数十年はかかると言われていた原発の廃炉と向き合い、付き合っていく必要がある現実にも直面している。廃炉作業の行程の透明性と、住民との対話がなくては、地域を再生することはできない。今回も含め、不安を払拭する議論の継続を、地域の未来を切り開く土台としなければならない。
- 2) 第23回を迎えた「ひろの童謡まつり」と初めて同時開催し、本年に当町が受賞した「童謡文化賞」や来年迎える童謡誕生百年に華を添えた。東日本大震災と原子力災害から6年半が経過し、今年の国際フォーラムでは、被災住民の「心の復興」が求められているとの課題が挙げられている。童謡は広野町が「とんぼのめがね」のふるさととして、長年継続して取り組んできた文化であり、童謡の持つ癒やしに、「心の復興」への大きな期待がよせられる。
- 3) 2020年の東京オリンピックを見据えた中で、サッカーナショナルトレーニングセンター「Jヴィレッジ」の再オープンが行われようとしている。地域再生の起爆剤として大いに期待されている施設であるが、どのように再生を成し得ていくかが重大な関心となっている。地域からのニーズや施設の役割、目指すべき目標などをどこに置くか、「ふくしま」、「ふたば」の広域的な議論へ繋げるきっかけとなる話し合いができた。今後は、地域の活動と相互に連携する取り組みへと進めていきたい。
- 4) 風評被害の払拭は、地域が抱える大きな課題の一つである。テーマの“食べる”では、多くの来場者に地元食材を使用した「じゅうねうどん」を試食してもらった。実りの秋をむかえた田んぼでは、今まさにたわねに実った稲穂が頭をたれ、刈り取りを待っている。今年は、富岡町でも震災後初となる作付けが行われ、農家が喜びの声をあげた報道がなされている。被災地福島への関心が薄れていく中で、風評被害は根強く残ったままだ。地道で確実な一歩の積み重ねが、問題解決の近道である。私たちは、その歩みを止めてはならない。
- 5) 広野町は震災前の生活を取り戻すため、放射線影響から「いのちを守る」ことに細心の注意を払っている。一方で、2人に7人かかん患者となる今日、半減期が短く（短寿命）、β線やγ線と比べて細胞致死効果の強いα線を放射する核種を使った治療薬の有用性が確認されて、国際的開発が急速に進展している。今回、α線核種製造、ドラッグデリバリーシステム開発、自動化装置開発など、必要とされる技術の全体像が示された。我が国において関連する技術やヒトの集積地となり、世界をリードする短寿命α線内用療法開発拠点となることによって、広野町が「いのちを守る」活動を通じて、「人を活かし、未来をつくる町」として大きく復興する可能性を持っていることが示された。
- 6) 被災地から何を発信するか、外部からの視点で当地域を見てもらう取り組みは、国際フォーラム始まって以来の共通認識である。今年は、南相馬市と川内村、広野町が参加して、都会のクリエイターの卵たちによるPR動画を製作した。新しい魅力の発見や映像が持つ無限の可能性に驚きと感動を賞えた。また、ふたば未来学園高校が行っている演劇も、芸術鑑賞の観点から地域の課題や現状を発信し続けている。実際に被災地へ足を運んでもらい、体験し、ふれあう活動や取り組みが最も重要である。

以上の教訓から、被災地がそれぞれの自治体ごとにあっていた課題対応について、地域間での情報共有や広域的な連携を深め、一步一步確実に解決することが必要である。「被災地からのメッセージ」は、被災地の現状を知ってもらう重要な手段であることから、今後も適切に発信し続けなければならない。

平成29年10月15日
国際フォーラム「被災地からのメッセージ」
参加者一同



- ・ 広野町教育委員会事務局 : 0240-27-4166
- ・ 広野中学校 : 0240-27-3224
- ・ 広野小学校 : 0240-27-2332
- ・ 広野幼稚園 : 0240-27-2221
- ・ 広野町保育所 : 0240-27-2345
- ・ 広野町児童館 : 0240-27-3288



みんな大好き！グラウンドゴルフ

広野町児童館



←インストラクターの指導を真剣に聞く子どもたち

10月10日、秋空の下、子どもたちはグラウンドゴルフを元気いっぱい楽しみました。インストラクターの方々にクラブの握り方、打ち方を教えていただき、真剣なまなざしでコースを回りました。思いっきり楽しむ子どもたちは、みんな満足そうな笑顔に溢れていました。

手話教室

広野小学校



←手話教室の様子

9月19日、4年生の総合的な学習の時間に県聴覚障害者協会より2人の講師の先生を招いて手話教室を行いました。聴覚障害者に対するマナーやコミュニケーションの方法を学んだ後、あいさつに関する言葉を手話で行いました。授業の後半には、一人一人が自己紹介を手話でできるようになりました。聴覚が不自由な方でも、過ごしやすい社会になるよう、子どもたちができることを考えたり体験したりできる有意義な時間となりました。

運動会

広野町保育所



←みんなで踊るの楽しいな！

10月21日、雨天のため、中央体育館で保育所運動会を実施しました。

運動会を楽しみにしていた子ども達は、体育館でも元気いっぱい体操をしたり、かけっこや親子競技など、みんな最後まで頑張りました。

運動会頑張りました！

広野幼稚園



←お遊戯とパラバルーンをする園児たち

9月30日、幼稚園園庭にて運動会を行いました。子どもたちは毎日練習し、この日を楽しみにしてきました。当日はとてもすがすがしい天気の中、元気に踊ったり、一生懸命走ったりと楽しみながら各種目を頑張っていました。みんな、たいへんよくできました。

問

広野町に住所を有し、避難先の私立幼稚園に通園している幼児の平成29年度入園料・保育料の補助制度があります。町民税額（世帯内の合計額）により補助金額を決定します。税額によっては該当しない場合もあります。また、通園先の自治体で補助される場合は、対象となりません。書類などの配布は、通園先の幼稚園を通して行いますので、現在通園している人、途中入園した人および退園した人などは、早めにお知らせください。詳しくは広野幼稚園へお問い合わせください。

問

0240-27-2221
 0240-27-2221
 0240-27-2221

保育料を助成します

広野町では、原子力災害により避難先市町村の認可保育所および認定こども園内保育所に入所している児童の保護者に対し、申請に基づき保育料の2分の1を助成しています。助成期間は、平成29年4月分から平成30年3月分までです。詳しくは、広野町保育所にお問い合わせください。

問

0240-27-2345
 0240-27-2345
 0240-27-2345

私立幼稚園就園奨励費補助事業



学校給食に使用する食材については、毎日放射性物質の検査をしています。

児童・生徒数

小学校	146人	中学校	82人
幼稚園	58人	保育所	21人
児童館	76人		H29.10.23 現在

アカデミー通信



←目指せAリーグ昇格

近況報告 JFAアカデミー福島 8期生 玉岡勇人

私たちチャレンジチームは静岡県Bリーグを戦い全日程が終了しました。

結果は9勝7敗2分の4位というものでした。今シーズン、Aリーグ昇格を目標に戦ってきましたが、残念ながら達成することはできませんでした。来シーズンこそは昇格できるようなチーム一丸となって戦っていきたいと思います。

個人としては、このリーグ戦を通じて得たものがたくさんありました。それを活かせるように更なる努力をし、まだ続けているトップチームの東海プリンスリーグにも出場し活躍できるようにしたいです。

ふたば未来通信



←上位リーグを目指し奮闘

ふたば未来学園高校サッカー部 30年度県リーグ1部へ昇格決定

全18節を戦い、リーグ2位の54得点を上げ、後半戦は7勝1敗3分と巻き返し、勝ち点を積み上げて参入1年目で県リーグ1部昇格を決めました。

1期生にとって目標の一つであった「県リーグ1部昇格」を達成でき、来年度の新たなステージへの挑戦権を得ることができました。県リーグ1部参入に向けて更なるチーム・個人の強化を図っていきます。

また、全国大会サッカー選手権大会も1次大会を突破し、リーグ戦での流れを大切にしながら、一つでも上位にあがれるようチーム一丸となって闘っていきます。

スポーツ笑顔の教室

広野小学校



←夢トークを真剣に聞く生徒たち

9月14日、5年生を対象にスポーツこころのプロジェクトによる「スポーツ笑顔の教室」が開かれました。全日本ユース代表として世界大会でベストスコアラーを獲得、ユニバーシアード日本代表として2度の世界大会出場を果たした諸隈直樹さんを招いて実施されました。前半は、体育館でチームワークをテーマとするゲームと一緒に体を動かし、後半は、諸隈さんの夢トーク(夢を掴むまでなど)を聞きました。子どもたちは、夢をあきらめないことや仲間を大切にすること、夢に向かって行動することを学び、自分の将来の夢にしっかり向き合うことを意識した時間となりました。

広野町「いいところ発見」上映会

広野中学校



←関係者皆さんと記念撮影

9月13日、1学年による映像制作の成果を披露する「上映会」が開催され、日本映画大学講師の中山周治さんから全5作品に対する丁寧な講評をいただきました。上映会終了後は、サポートしてくれたひろの映像教育実行委員の皆さんとお別れ会を行い、別れを惜しんで涙を流す生徒もいました。映像づくりを通して、ふるさを見つめるとともに、人との関わりについても貴重な経験を積むことができました。

千住真理子バイオリンコンサート

広野中学校



←美しい音色に聞き入る生徒たち

9月8日、広野中学校体育館で復興支援プロジェクト千住真理子バイオリンコンサートが行われました。

コンサートでは、ピアニスト丸山滋さんの伴奏で千住さんが「アベマリア」、「トルコ行進曲」、日本の童謡「もみじ」などアンコールを含めて7曲を演奏してくれました。

生徒たちは、本物の芸術に触れることにより、心豊かなひとときを過ごすことができました。

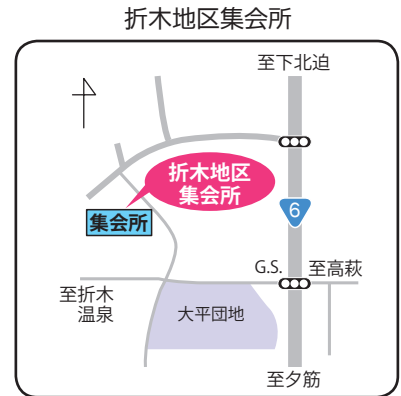
11月19日(日)は 広野町長選挙の投票日です



みんなの一票大切に!

区 分	広 野 町 長 選 挙		
投票日【告示日】	平成29年11月19日(日) 【平成29年11月14日(火)】		
投票所の場所 および投票時間	いずれの投票所でも 投票できます	投票所	投票時間
		折木地区集会所	午前7時から午後7時
		広野町役場児童図書室 下北迫地区集会所	
期日前投票	平成29年11月15日(水)～11月18日(土) 広野町役場1階 児童図書室 / 午前8時30分から午後8時		

投票所案内



避難などにより町内で投票ができない方へ

住民票のある広野町以外の市区町村に滞在(避難)している方は、滞在している市区町村の選挙管理委員会で不在者投票をすることができます。不在者投票を行う場合は、「不在者投票請求書」

を広野町選挙管理委員会宛に郵送してください。「不在者投票請求書」は町ホームページからダウンロードするか、お電話などにてご連絡ください。(広野町選挙管理委員会事務局：☎0240-27-2111)

問 広野町選挙管理委員会事務局 ☎0240-27-2111

あなたの写真が広報ひろのに載っていたら、総務課の窓口でお渡しできます。お気軽にお問い合わせください。

人口と世帯数 (住民基本台帳人口による) 町内へ戻った人は必ず役場に届け出をしてください。

平成24年7月9日の住民基本台帳法の改正により外国人住民についても集計しています。

町のすがた

世帯数 2069世帯(-14)
総人口 4901人(-24)
(男) 2540人(-19)
(女) 2361人(-5)

平成29年9月30日現在

人のうごき

転入 15人
転出 39人
出生 2人
死亡 2人

平成29年9月の異動

現居住者数

町内居住者数 4020人(+1)
町内居住世帯数 1852世帯(+4)

平成29年10月23日現在

※現居住者数は届け出をした人の数です。()内は、前月号との比較

防災行政無線電話応答サービス ☎0240-28-0120 ※本サービスは、通話料のみ有料となります。

Hirono Town Public Information



発行/広野町 編集/総務課政策広報室
☎0240-27-2111

ホームページ <http://www.town.hirono.fukushima.jp>
Eメール soumu@town.hirono.fukushima.jp

●広野町役場

福島県双葉郡広野町大字下北迫字苗代替35
☎0240-27-2111(代)