

東北に春を告げるまち

広報

ひろの



美味しいみかんがたくさん収穫できたよ!

— みかん狩りを楽しんだ広野幼稚園児（みかんの丘） —

12月6日、広野町役場の西側にある「みかんの丘」で、広野幼稚園児によるみかん狩りが行われました。園児約50人が参加し、鮮やかなオレンジに色づいたみかんを一生懸命に採ったり食べたりして、みかん狩りを楽しみました。

●Contents

2017年頭のごあいさつ	2～3
まちの話題	4～5
復興への歩み	6～7
町政経過報告	8～11
国際フォーラム『被災地から考える』	12～15
まちからのお知らせ	16～25
広野文芸欄・納税こよみ	26
A L Tニックの英語であれこれ	27
保健だより	28～32
Jヴィレッジ仮設フィットネスジム 利用案内	33

図書室だより	34
消防署からのお知らせ	35
水道水中における放射性物質の モニタリング結果	36
広野町内ごみ収集カレンダー	37
ふくしま駅伝 広野町代表チームが 大健闘	38～39
広野スタイル2016・生涯学習発表会	40～41
ひろのっこ	42～43

No.545

2017.

1

謹賀新年

ふる里復興・再生

「前進の年」



広野町長
遠藤 智

謹んで新年のごあいさつを申し上げます。年頭に当たり町民の皆さまには、今年1年のご健勝とご多幸を心よりお祈り申し上げますとともに、平素から町政全般にわたり深いご理解と温かいご支援を賜り、心から感謝申し上げます。

昨年を振り返りますと、公設商業施設「ひろのてらす」やテナントビル「広野みらいオフィス」の開所により、町の様子が様変わりする中、第2期災害公営住宅をはじめ、津波被災地区である下浅見川地区と下北迫

私が平成25年12月に町長に就任してから3年が経過しました。振り返りますと、一昨年は、被災の町から歴史と文化を継承し、新しい町、希望の光がきらりと光る町を創っていくために「希望の年」、一昨年は、復興・再生の種が芽吹き、育つように「成長の年」、昨年は、町の復興・再生が弾みをつけて加速化するよう「躍動の年」としました。本年は、町の復興・再生が、より着実に前進し、より大きく成長して発展するよう、ふる里復興・再生「前進の年」と展望し、一歩一歩着実に復興への歩みを力強く前進していきます。町民の皆さまの帰町にあたっては、私達の希望であるふる里、広野町での震災前の生活を取り戻すため、「いのちを守り、人を活かし、未来をつくる町」を標榜し、取り組んでいきます。「いのちを守る」とは、保健・医療・福祉の充実だけでなく、自然環境の回復や放射線知識の普及浸透を成し得ていくことであり、

地区の町道や日の出橋の整備など、復興事業を加速化し、除染や環境放射線モニタリング事業、町民バス・スクールバスの運行、JR利用運賃助成制度などに加え、生活再建支援として広野町電気・水道料等生活支援給付金支給事業、早期帰還・生活再建支援事業（地域振興券の発行）、事業再開・帰還促進事業（プレミアム付商品券の発行）など、町民の幸せな帰還に向けた事業を展開いたしました。また、恒例となった広野町4大イベントや国際フォーラムをはじめ、ひろのウィンターフェスティバル、NHKのど自慢、人形浄瑠璃「山椒太夫」、五社山登山、広野スタイルを開催するなど、町内がにぎわう行事を数多く開催し、交流人口拡大を図るべく国内外へ「広野町の元気」を発信することができました。一方、大規模地震にもなう原子力災害を想定し、福島県と田村郡小野町の協力を得て、原子力防災訓練および津波避難訓練を実施し、速やかに広域避難等ができるよう訓練を行いました。先月7日には、広野駅東側地区で整備が進められてきた防災緑地と、これと並行して再整備が進められてきた県道広野小高線（通称・浜街道）の広野工区の供用が開始されるなど、復興道路整備事業と合わせ、本町の復興・再生が大きく進展した1年でありました。

「人を活かす」とは、広野町に集う人々がふるりの町づくりに参画できる仕組みづくりや交流の場を設けることであり、「未来をつくる」とは、広野町ならではの教育環境の整備や異文化との積極的な交流を成し得ていくことであると考えております。これらの施策により、より一層町民の皆さまの「幸せな帰還」に向けて、新しい価値観に基づく新しいまちづくりに産学官金労言連携のもとで全力を尽くしてまいります。

東日本大震災と原子力災害から7年目を迎え、広野町は様々な復興事業により大きく変わろうとしています。このような中、人・もの・情報をつなぎ、広野町ひいては双葉地方を元気で活力ある地域とするため、子どもたちの歓声とともに町民が積極的に関わり協働による新たな時代を拓いていかなければなりません。そして、地域の祭りや伝統芸能の再開、文化活動などの推進を図り、地域の人材育成、地域社会の活性化、青少年の健全育成、高齢者の社会参加などにつなげ、町民の皆様の絆をより一層深め、「心の復興」を成し得ていきたいと存じます。

帰還の節目の春を迎える本年が、皆さまと共に明るい希望に向けて歩みを進める年となるよう心からお祈り申し上げます、新年のごあいさついたします。

広野町消防団つなぎ放水訓練を実施



↑つなぎ放水訓練の様子

11月12日、広野町消防団はふるさと農道などを利用し、つなぎ放水訓練を実施しました。つなぎ放水訓練では、火災現場から消火用水源が遠い場合を想定し、素早くホースを繋ぐ訓練が行われ、併せてホースやポンプの点検も実施されました。矢内団長の指揮で団員たちが機敏な動作で訓練し、遠藤町長も団員を激励しました。

再開交流事業 「ひろのっこ交流会」が開催



↑交流イベントやゲームを楽しんだ子どもたち

11月26日、広野町の小中学生が集う再開交流事業「ひろのっこ交流会」が二ツ沼総合公園で開催されました。広野町の子どものふるさとに対する記憶や絆を繋ぎとめ、子どもたちの未来にふるさと広野町を継承していくため、町の歴史、文化、風土を楽しみながら学べる取り組みとして、広野小中学校PTAの主催で開催されました。当日は児童生徒ら約120人が参加し、ドッチビーやビンゴゲームなどで交流しました。

内堀雅雄福島県知事が来町



↑広野産米のおにぎりを試食する内堀知事（写真中央）

11月24日、内堀雅雄福島県知事が広野町を訪れ、二ツ沼総合公園駐車場内にある農産物加工施設や広野町社会福祉協議会などを視察しました。このうち、農産物加工施設では、ふるさと応援寄付金の返礼品として贈る広野町産特別栽培米で作った塩おにぎりを試食し、先月27日に皇居で行われた献穀献納式において広野町産の米が献上されたことに触れ、「広野の米は福島県の誇りです。」と述べられました。

オリーブの加工品の完成を報告



↑町役場を訪れた佐藤さん（写真右）と馬上さん（写真左）

11月8日、町内でオリーブを栽培している「ひろのオリーブ村」の佐藤さんと馬上さんが来庁し、収穫したオリーブを使用した加工品を遠藤町長に披露しました。今年は約200本のオリーブの樹から15kgの実を収穫しました。この広野産オリーブは塩分濃度3%の塩漬けやキャンドルなどに加工され、今後はオリーブの葉のパウダーなどの加工品も作る予定とのことです。

三郷市産業フェスタに参加



↑ 来場者につきたて餅を振る舞う遠藤町長

11月19日、埼玉県三郷市で開催された三郷市産業フェスタ2016に参加しました。広野町はニッ沼直売所組合の皆さんと販売ブースを出店するとともに、広野産の餅米を使ったつきたて餅の無料配布を行いました。遠藤町長は自ら餅をつき、来場者に餅を振る舞いました。三郷市とは平成20年7月に「災害時における相互応援に関する協定」を締結しており、町は継続的な支援に対する感謝と、農産物に対する風評被害を解消するため、この催し物に毎年参加しています。

ふくしまメガソーラー発電所から寄付金



↑ 遠藤町長に寄付金目録を手渡す藤田代表社員（写真左）

11月9日、合同会社ふくしまメガソーラー発電所の藤田代表社員（NECキャピタルソリューション(株)役員）は広野町役場を訪れ、今後20年間で広野町に3958万円を寄付することを遠藤町長に伝え、目録を手渡しました。合同会社ふくしまメガソーラー発電所は、NECキャピタルソリューションと広野町が共同出資で設立した会社です。

寄付金は、NECキャピタルソリューションと広野町の間で締結した協定に基づき、「広野町子ども未来基金」の原資として受け入れ、今後は教育環境の充実などに活用していきます。

東北電力相双営業所と大規模災害時の相互協力に関する協定を締結



↑ 協定締結式に臨んだ遠藤町長と星相双営業所長（写真左）

12月8日、広野町と東北電力(株)相双営業所は、大規模災害時の相互協力に関する協定を締結しました。この協定は、平成21年4月に締結した「災害時における電力復旧のための拠点に関する協定」を基に、東日本大震災の教訓と反省を盛り込んだ新しい協定となっています。具体的には、停電発生時に町の防災行政無線での周知に協力するほか、町の業務遂行上で速やかな電力確保が必要な施設について優先的に復旧させることなどが加えられました。

東日本大震災復興チャリティープロレス代表の宮本和志さんが義援金を贈呈



↑ 遠藤町長に義援金を手渡す宮本代表（写真左）

11月28日、東日本大震災復興チャリティープロレス代表の宮本和志さん（富岡町出身のプロレスラー）が広野町役場を訪れ、11月3日に檜葉中学校体育館で開催された東日本大震災復興チャリティープロレスで募った募金やプロレス関連グッズの売上金の一部を、義援金として広野町に寄付しました。目録を受け取った遠藤町長は、イベント当日に観戦したことに触れて「被災地に元気を届けていただいたことに感謝します。」とお礼を述べました。

さらなる友好関係の構築を願って

～ 広野町と小野町の地域間交流に関する協定を締結 ～

11月28日、広野町と小野町は、地域間交流に関する協定を締結しました。締結式は小野町役場で行われ、広野町からは遠藤町長、黒田議会議長、北郷議会副議長、本多副町長らが出席し、小野町からは大和田町長、村上議会議長、吉田議会副議長、阿部副町長らが出席しました。また、御代相双方振興局長と松崎県中地方振興局長も同席し、両町長、議会議長が協定書に署名しました。



協定締結式に臨んだ関係者

広野町と小野町は、東日本大震災の際に広野町役場機能を小野町町民体育館に置かせていただいたことを契機に、災害時相互応援協定を締結するなどの交流を図っていますが、今後さらなる友好関係を構築し地域振興を図ることを目的として、地域間交流に関する協定を締結しました。今後は、教育、文化、産業、経済、観光などの様々な面で交流していきます。

6号国道の渋滞緩和が期待される浜街道



この道路を活用した町づくりに期待 ～ 県道広野小高線（広野工区）が開通 ～

12月7日、東日本大震災の津波で被災し、県が防災緑地などと併せて再整備していた県道広野小高線（通称・浜街道）のうち、広野駅東側の下北迫北釜～上浅見川桜田までの約1.7km区間が開通しました。浜街道は、6号国道の代替路線

となるもので、交通渋滞の緩和や、所要時間短縮による地域間の連携強化、地域活性化、緊急輸送路ネットワークの強化が図られることと併せて、浜通りの観光振興にも寄与することが期待されています。

道路脇に車を止め、景色を眺めていた上浅見川長畑の高木さんに浜街道の感想を伺うと、「今日は午前10時の開通に合わせて浜街道を走ってみた。広野町民の感覚として、このように海側から山側の景色を一望するということとは、船にでも乗らなければできないことだった。また、海も一望できるので、ここから眺める日の出はさぞかし綺麗なことだろう。本当に震災前には考えられないことだ。この景色を見ることにより、広野町に住んでみたいと思う人さえいることだろう。この素晴らしい道路を活用した今後の町づくりに大いに期待したい。」と感慨深げに語られました。



高木親男さん

～ 写真で見る町の復興・再生の様子 ～

広野町復興事業進捗状況一覧表

(平成28年12月14日現在)

番号	事業名	事業概要	27年度末状況	進捗率(%)
①	広野駅東側 開発整備事業 (第1期)	造成工 64,212㎡ 配水管布設工 長さ 1,410.8m 污水管布設 長さ 1,491.7m	造成工 64,212㎡ 配水管布設工 長さ 1,410.8m 污水管布設 長さ 1,491.7m	100
②	広野駅東側 開発整備事業 (第2期)	開発面積 6.90ha	未着手	0
③	町道本町～ 宮田線	長さ 850.6m、 幅 4.0 (5.0) m	長さ 700m	56.0
④	町道 久保田1号線	長さ 501.0m、 幅 5.5 (9.0) m	長さ 501.0m (ご道橋) 長さ 27.8m)	71.0
⑤	町道浜田線	長さ 183.5m、 幅 4.0 (5.0) m	未着手	0
⑥	広野駅 自由通路	長さ 38.4m、 幅 3.0m	長さ 38.4m、 幅 3.0m	65.0
⑦	町道 下浅見川線	①長さ 416.7m、 ②長さ 227.5m、 幅 5.5 (8.75) m ③橋梁 長さ 49.4m	①長さ 416.7m、 ②長さ 227.5m、 幅 5.5 (8.75) m ③橋梁 長さ 49.4m	70.0
⑧	町道広長～ 久保田線	長さ 1015m、 幅 5.5 (9.0) m	長さ 397.2m	39.1
⑨	町道折返～ 宮田線	長さ 199.8m 幅 5.5 (9.0) m、 長さ 179.3m 幅 5.5 (7.0) m	長さ 199.8m 幅 5.5 (9.0) m、 長さ 179.3m 幅 5.5 (7.0) m	78.0
⑩	町道広長～ 川原田線	長さ 180m、 幅 4.0 (7.5) m	長さ 180m	100
⑪	町道久保～ 川原田線	長さ 637.5m 幅 4.0 (5.0) m	長さ 637.5m	100
⑫	災害公営住宅 整備事業 (第1期)	戸建住宅 10戸 集合住宅 38戸	戸建住宅 10戸 集合住宅 38戸	100
⑬	災害公営住宅 整備事業 (第2期)	敷地造成工事 戸建住宅 8戸 集合住宅 6戸	敷地造成工事 戸建住宅 8戸 集合住宅 6戸	69.5

⑥ JR広野駅自由通路
(未来のかけ橋)



広野駅の東西を結ぶ連絡通路(長さ38.4m)を建設中で、完成すれば、迂回せずに駅の東西を行き来できるようになります。平成29年3月完成予定です。

⑦ 日の出橋
(浅見川河口)

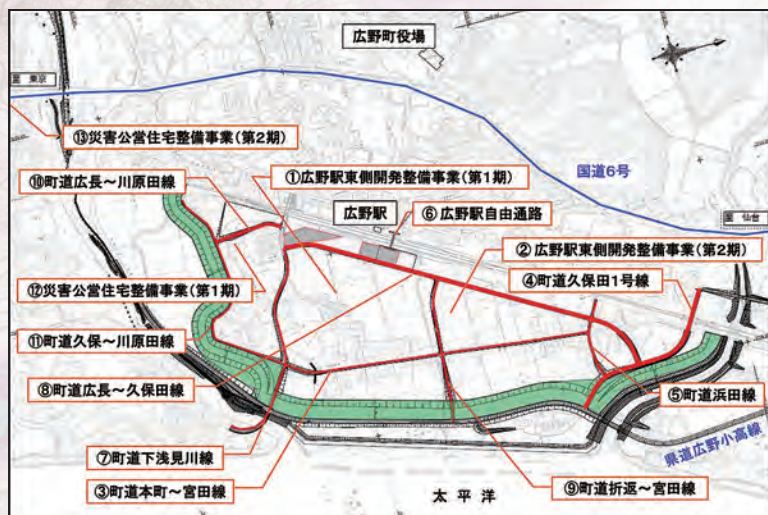


県道広野小高線と町内折木地区を結ぶため、浅見川河口に新設される橋で長さ49.4mのコンクリート製です。平成29年3月完成予定です。

⑬ 第2期災害公営住宅
(折木大平地区)



7月21日に起工式が執り行われ、平成29年3月の完成を目指して平屋の集合住宅1棟、平屋の戸建て住宅8棟の建設が進められています。



“幸せな帰町”復興・再生への道のり

平成28年第4回広野町議会定例会が12月13日から14日までの会期で開催されました。一般質問を経て議案審議がなされ、すべての議案が原案どおり可決されました。

会期初日には、遠藤町長が第3回定例会（9月開催）以降の町政経過報告を行いました。町民の皆さんにお伝えしたいことがたくさん盛り込まれていますので、主な内容の抜粋を掲載します。



遠藤町長

総務課

11月19日に災害公営住宅、同月26日に町営住宅の入居希望者抽選会を行い、入居者を決定しました。応募の無かったそれぞれの空室については、現在、入居希望者を再度募集しています。また、第1期災害公営住宅である「広野原団地」に続き、**第2期災害公営住宅の名称を公募**しています。今後、応募作品から候補を絞り、名称を決定する予定です。



第2期災害公営住宅イメージ図（大平地区）

復興企画課

10月15日、広野町中央体育館において、第22回ひろの童謡まつりを開催しまし

た。「とんぼのめがね」、「汽車」などの童謡や唱歌をはじめ、「未来への願い」をテーマに、子どもから大人まで、ふる里再生への希望を乗せて、優しい歌声を響かせました。



駅東側集合住宅安全祈願祭

11月25日、広野駅東側地区の産業団地内に大和ハウス工業株式会社福島支社が建主となり、地元企業や復興関連企業の就業者を対象とした**集合住宅整備の安全祈願祭**および起工式が開催されました。集合住宅は、軽量鉄骨造、地上2階建て、10棟114戸を来年9月完成予定で整備するものです。

11月25日から27日の3日間、「被災地から考える」のテーマのもと、**国際フォーラム**を開催しました。3日間で17のセッションを設け、参加者を含めた議論の末、海外を含めた「被災地を見る目」との交流、適切な情報発信が「被災地から考える」上で非常に重要であり、これまで主にそれぞれの被災地で行ってきた課題対応を地域間での連携により解決を図ることも重要であることを学びました。

12月12日、広野町と株式会社東邦銀行は、双方の資源を有効に活用した協働による活動を推進し、地方創生と東日本大震災からの復

興、地域活性化および住民サービスの向上に資することを目的とする包括連携協定を締結しました。

町民保健課

7月に実施した総合検診の未受診者を対象とした追加検診を9月25日の日曜日に保健センターにおいて実施し、約1000人が受診しました。今後もし曜日検診など、受診しやすい環境を整備していきます。

10月7日から11月15日までの日程で、広野町の保育所、幼稚園、小学校、中学校に在籍する子供たちを対象に、ホールボディカウンタによる**内部被ばく検査**を実施し、264人が受検しました。検査の結果、預託実効線量は、全員が1ミリシーベルト未満でした。

10月30日、第14回ひろの**健康ウォーク**を実施しました。

完成間近となった県道広野小高線広野工区、通称浜街道のお披露目を兼ね、

この区間をコースの一部に加えて実施し、町内外より約250人という多数の参加がありました。



ひろの健康ウォーク

11月5日、**ひろの秋祭り**の一環として、広野町中央体育館において、**健康まつり**を開催しました。福島県立医大の医師による健康相談や広野町食生活改善推進協議会による塩分控えめの味噌汁の試食など、健康づくりを啓発しました。また、笑いと健康をテーマとして、福島県立医科大学の大平哲也教授の講話や春風亭百栄師匠の落語を聴きました。

福祉介護課

9月29日、広野中学校に

において、**認知症サポーター養成講座**を開催しました。当日は、中学3年生16人を対象に、認知症とはどういうもので、どう対応していくべきかを説明し、認知症に対する理解を深めました。

10月1日、**保育所で運動会**を開催しました。ご来賓の皆様にも競技にご参加いただき、子どもたちの歓声と元気な姿に接することができました。



保育所運動会

10月11日、**児童館の子ども**たちが老人クラブの皆様もたが老人クラブの皆様

の指導により、**グラウンド・ゴルフ**に挑戦し、老人クラブとの交流を行いました。
10月18日、隔年ごとに開催している**広野町戦没者追悼式**

を挙行し、ご遺族ならびにご来賓の参列のもと、戦没者のご冥福と恒久平和をお誓いしました。

環境防災課

は、地震により福島第2原子力発電所で事故が発生したと想定し、**福島県原子力防災訓練**を実施しました。

9月11日、広野町総合グラウンドにおいて、広野町消防団・同婦人消防隊ならびに東京電力広野火力発電所自衛消防隊の参加のもと、**秋季検閲式**を開催しました。相双地方振興局をはじめ、多くの来賓の方々のご臨席をいただき、団員の品位および技能の錬磨を図るため、通常点検および機械器具点検を行いました。

10月13日、**防災備蓄倉庫完成式**を開催しました。有事の際に避難住民への早急な支援を円滑に行うためのもので、防災機能の一躍を担う施設です。

10月22日、午前7時に震度6弱の地震が発生し、津波警報が発令されたという想定で、**広野町津波避難訓練**を実施し、午前8時から

は、地震により福島第2原子力発電所で事故が発生したと想定し、**福島県原子力防災訓練**を実施しました。この訓練は、本町において東日本大震災後初めての訓練で、国、県、町および防災関係機関の防災体制の確立と、職員の対応能力の向上ならびに住民に対する原子力災害時取るべき行動の周知を図ることを目的として実施したものです。当日は、住民ならびに関係機関約300人が参加し、一時集結所の広野小学校体育館での避難訓練を経て、大型バスで広域避難先である小野町まで移動し、訓練を行いました。

11月22日、早朝5時59分に**福島県沖を震源とするマグニチュード7.4の地震**が発生しました。Jアラートが作動し津波による避難を呼びかけました。町は災害対策本部を設置し、沿岸地域と東日本大震災で津波の浸水があったエリアに避難指示を発令し、防災行政

無線やエリアメール、消防団、警察、広域消防の協力のもと、避難の呼びかけと避難所への誘導を図りました。避難所とした公民館や車中避難者の数は、およそ300人で、社会福祉協議会の炊き出しにより、避難者全員におにぎりや豚汁を配布しました。今回の地震・津波災害では、人的被害や建物被害は無く、訓練を生かした初動体制や対応ができました。



津波避難者にトン汁とおにぎりを提供

や、ふたば未来学園高等学校生徒の放射線に係る研究活動報告、さらには、放射線影響等に関する町民、専門家、未来学園生徒によるパネルディスカッションを実施しました。当日は、町内外から約120人のご来場をいただき、放射線に関する有意義なリスクコミュニケーションを展開することができました。なお、当会議には昨年ノーベル物理学賞を受賞された東京大学宇宙線研究所々長である梶田隆章先生が特別ゲストとしてご出席いただき、ふたば未来学園高等学校生徒に対する激励や、困難を乗り越えていくためには、町民を始め、あらゆる関係機関・団体がより一層の連携を深めることが重要であるとのメッセージをいただきました。

東町仮置場に保管している不燃性の除染等廃棄物の中間貯蔵施設への搬出について、環境省による本年度的の割当搬出量3000袋

放射線対策課

11月27日、国際フォーラムにおいて、大学の専門家で構成する広野町放射線健康対策委員会の活動報告

について、12月5日から輸送を開始しました。今回の搬出では、1日あたり10トントラック8台、1車2運行とし、概ね2カ月程度での完了を見込んでいます。



広野町のくらしと放射線(国際フォーラム)

産業振興課

10月1日、福島県事業再開・帰還促進事業を利用し、帰還へのきっかけ、町内事業者の支援を目的としたプレミアム付ひろの商品券を広野町商工会において販売を開始し、町民の皆様の好評をいただき、10月19日をもって完売となりました。

10月27日、皇居で行われた新嘗祭^{にいなめさひ}穀献納式に横田

和希・美智子夫妻とともに出席しました。これは、皇居で毎年11月23日に、宮中行事として行われる『新嘗祭』に供するための穀物などを宮中に献納する式典で、今回は福島県の代表として広野町と柳津町が選ばれ、本町からは認定農業者である横田和希さんが育てた『天のつづ』を献納しました。

11月1日、広野町役場前において、ふるさと応援寄付金3万円以上の納税者に対する返礼品として、特別栽培米(コシヒカリ)の発送式を行い、全国47都道府県10000人の皆様に向けた第1便を発送しました。今後平成29年3月まで順次発送作業を行います。

11月5日、ひろの秋祭りの一環として農業団体、商業団体などの協力を得て収穫祭を開催し、来場者の皆様にお楽しみいただきました。

11月19日、20日の2日間、三郷市産業フェスタに参加

し、広野産米のつきたて餅を約12000人の三郷市民の皆様配布し、これまでの支援に対する感謝・御礼と広野産米、野菜、加工食品の風評被害の払拭に向けたPR活動を行いました。



多くの来場者で賑わう収穫祭

建設課

”防災拠点道の駅ひろの“整備事業については、10月18日に、国土交通省東北地方整備局磐城国道事務所と広野町が一体となって協力し、道の駅にふさわしいサービスの提供と道路利用者への利便性・快適性の向上および広野町の地域振興に寄与することを目的として、道の駅の設置に関する

第4回定例会議案

議案第85号	広野町議会議員の議員報酬及び費用弁償等に関する条例の一部を改正する条例
議案第86号	町長等の給与及び旅費に関する条例の一部を改正する条例
議案第87号	職員の給与に関する条例の一部を改正する条例
議案第88号	工事請負契約の締結について
議案第89号	広野町道路線の認定及び廃止について
議案第90号	平成28年度広野町一般会計補正予算(第6号)
議案第91号	平成28年度広野町国民健康保険特別会計補正予算(第3号)
議案第92号	平成28年度広野町土地開発事業特別会計補正予算(第4号)
議案第93号	平成28年度広野町公共下水道事業特別会計補正予算(第3号)
議案第94号	平成28年度広野町介護保険特別会計補正予算(第3号)
議案第95号	平成28年度広野町後期高齢者医療特別会計補正予算(第2号)



道の駅ひろのイメージ

協定を締結しました。
12月7日から**県道広野小高線、通称浜街道**の供用が開始され、国道6号線の朝夕の慢性的な交通渋滞の緩和が図られるものと考えています。

学校教育課

本年12月1日現在の幼・小・中学校の就園・就学状況は、広野幼稚園53人、広野小学校142人、広野中学校68人の合計263人となっています。広野町での学校再開以来、5度目となる幼稚園での生活発表会、小学校での学習発表会や校外学習、中学校の学習発表会などの各種行事が、ご家族の皆様多数ご参加のもと実施され、震災前と殆ど変わらない教育活動となっています。特に、中学校の学習発表会、広虫祭は、「感謝」を

本年度のテーマとして、合唱や体験発表をおし、生徒1人ひとりが持っている感謝の思いを伝えました。
11月27日、国際フォーラムでの**広野町中学生海外研修報告会**においては、海外教育交流派遣事業に参加した生徒たちが、研修を通して学んだこと、感じたこと、考えたことなどを発表しました。この貴重な経験は、生徒たちが成長して行くなかで、財産となり、経験値として蓄積されていくことを期待しています。



中学生海外研修報告会

生涯学習課

11月5日・6日の両日、**ひろの秋祭り・文化展**を開催しました。子供たちを始め、各種団体より多くの力作が披露されました。また、11月5日には、本町にもゆかりのある安寿と厨子王の人形浄瑠璃「山椒太夫」の公演が行われ、町内外から来た多くの鑑賞者を魅了しました。

11月20日、第28回市町村対抗福島県縦断駅伝競争大会・**ふくしま駅伝**は、白河市総合運動公園陸上競技場をスタート、福島県庁をゴールとし、16区間95.1キロメートルで開催され

ました。長引く避難の影響により選手の確保が難しい中、全区間でエントリーし、全員が無事完走することができました。総合成績は3チーム中、30位、町の部29チーム中、11位となり過去最高の結果となりました。また、2区においては区間賞を獲得しました。

12月4日、東日本大震災以降2回目となる第20回**広野町生涯学習発表会**を開催しました。出演された各種団体の皆様は日頃の稽古の成果を多くの来場者の前で発表しました。中でも、発表者と来場者が一体となり歌や体操をする姿は、震災からの「心の復興」へ繋がるものと感じました。



文化展(ひろの秋祭り)

国際フォーラム 『被災地・広野町から考える』

International Forum “Thinking from Disaster Affected Areas”



クロージングで『被災地・広野町』からのメッセージを発表

11月25日（金）から27日（日）にかけて「被災地から考える」のテーマのもと、国際フォーラムを開催しました。開催に際しては、平成27年9月に発信した「被災地・広野町」からのメッセージを受け、被災地における様々な課題について議論するため、昨年度の取り組みを発展させ、広野町だけに留まらず、双葉地域の有志や被災地で活動している専門家からなる「企画・運営会議」を設けて検討を重ねてきました。

期間中の様々なセッションでは、双葉地域を中心とした被災地における課題を海外からの招聘者^{ショウヘイシヤ}を交えて議論しました。その際には、町民の皆様のご協力、ご参加をいただきました。誠にありがとうございます。

その結果、最終日にはメッセージを発表することができました。各セッションを経て得られた教訓から、海外を含めた被災地の外から「被災地を

見る目」との交流やその目に対する適切な情報発信が「被災地から考える」上で非常に重要であることがわかりました。今後は、これまで主にそれぞれの被災地で行ってきた課題対応について、地域間での連携を図ります。

当フォーラムの詳しい内容については、今後報告書を作成するとともに、主なセッションの動画をYouTube広野町公式チャンネルに掲載します。

主催：国際フォーラム企画・運営会議

共催：東京大学アイソトープ総合センター、福島大学、東日本国際大学、熊本学園大学、福島工業高等専門学校

後援：カナダ大使館、フランス大使館、福島県、いわき市、復興庁福島復興局



レセプション (24日 ニツ沼総合公園)



開会式 (25日 公民館)



復興公営住宅入居者との共生について考える (25日 中央体育館)



オープニングセッション 世界におけるフクシマ (25日 公民館)



5年間の振り返り (26日 公民館)



大茶会 (25日 ニツ沼総合公園)



30年後の故郷に贈る 福島県浜通り高校生ベラレーン共和国視察報告 (26日 公民館)



海外の視点からの福島 軽食を食べながら考えよう (26日 公民館)



被災地から「子守り」を考える@双葉ワールド (26日 公民館)



福島をいかに海外とつなぐか 一情報発信者としての役割 (26日 中央体育館)



広野町中学生海外研修報告会 異文化コミュニケーションプログラムinカナダ (27日 中央体育館)



長きにわたる災害に立ち向かって「希望」を語り継ぐ (26日 公民館)



双葉の農地と環境の再生 食と農の地域づくりを考える (27日 公民館)



「こころの復興」伝統行事の継承について考える (27日 公民館)



広野町のくらしと放射線 (27日 公民館)



神輿や猿田彦装束を展示 (公民館)



餅つき大会 (27日 公民館前)

国際フォーラム『被災地から考える』メッセージ

「被災地から考える」のテーマのもと、平成27年9月に発信した「被災地・広野町」からのメッセージを受け、被災地における様々な課題について議論するため、今回、国際フォーラムを開催しました。開催に際しては、昨年度の取り組みを発展させ、広野町だけに留まらず、双葉地域の有志や被災地で活動している専門家からなる「企画・運営会議」を設けて検討を重ねてきました。

今回、はじめて海外からの専門家が主宰するセッションが開催されたことの意味は大きく、今後もそうした場面の確保に努めていきます。

11月25日から27日までの間に、17のセッションにおいて重要なテーマについて参加者を含めた議論の末、次のような被災地の復興に向けた教訓を得ることができました。

- 1) 発災より5年8か月が経過し、被災の程度の差により分断されていた地域が、それぞれの課題解決に取り組む中で、共通の課題が見えてきた。そうした中で、双葉8町村から中堅職員が集まった取組が行われ、成果を取りまとめたことは特筆に値する。また、そのような取組を更に推進するためには、住民が行政に対応を暗黙のうちに求めない対話の場を設定することなど、幅広い活動が期待される。
- 2) 復興を推進している地域社会において、復興公営住宅が双葉地域に建設が開始されるなど、新たな地域社会の姿が具体化し始めている。そうした中で、地域づくりをどのように行っていくか住民全員が当事者として、考え行動することが求められている。変化する地域社会の中でそれまでにあった地域の良さを取戻し、発展させていくため、地域の活動を相互に連携する取組を進めていきたい。
- 3) 今年4月の熊本地震に代表されるように、今年だけ見ても様々な「被災地」が生まれた。被災地間では、相違はあるものの、共通点も多い。しかし、被災地間における情報共有が十分ではないこと。また、この状況は被災地間に留まらず、被災地内の地域間でも起こっていること。この問題を解決するために、海外などの「被災

地を見る目」を活用し、被災地住民が気づき、情報共有を推進した上で、課題対応にあたるべきである。

- 4) 国内外の被災地福島への関心は薄れつつあり、福島に関する報道は、現実と反するものが見られる。今後は持続的かつ積極的な多言語による正確な情報発信が重要である。我々は、そうした偏った報道によるイメージを単に払拭するのではなく、逆にそのイメージをしっかりと受け止め、世界にエネルギー戦略、地域再生モデルといった新たな理念を提案・実施する存在を目指すものとする。
- 5) 「被災地を見る目」は多様であり、一概に「海外」という言葉で括った中でも、多様な国や地域が存在し、それぞれが自国の立ち位置を踏まえた「被災地を見る目」を持っている。その目は、実際に被災地に足を運び、実情に触れることで大きく変化していくものと考えられる。また、そうした目が、被災地住民に新たな気づきをもたらすことが期待できる。

このため、外国語による情報発信に努め、海外から被災地を訪れる機会を増大させると共に、福島特例通訳案内士などと連携した取組を目指すものとする。
- 6) インフラ整備などの物的な復興は重要であるが、「こころの復興」が今回はじめて取り上げられ、祭りが持つ大きな力について、初めて気づかされた。今後、私達はそれぞれの地域の祭りの再興を地域住民の参加のもと進めていきたい。

以上の教訓から、海外を含めた「被災地を見る目」との交流、適切な情報発信が「被災地から考える」上で非常に重要である。我々は、これまで主にそれぞれの被災地で行ってきた課題対応について、地域間での連携を図ることも不可欠であると考え。

平成28年11月27日

国際フォーラム「被災地から考える」
参加者一同

平成
29年度

町・県民税の申告



忘れずに
申告してね

広野町役場庁舎での確定申告の受付は、平成29年2月16日（木）から3月15日（水）までとなりますので、申告に必要な書類をそろえ、期限内に申告するようにしましょう。

問 税務課 ☎0240-27-4160

申告相談会場および受付期間

◆申告相談会および受付期間

会場：広野町役場旧庁舎 1階 児童図書室
期間：平成29年2月16日（木）～3月15日（水）
※土日を除く
時間：午前9時～午後4時

日 程	地 区
2月16日（木）～2月22日（水）	広洋台、上北迫
2月23日（木）～3月1日（水）	下北迫、中央台
3月2日（木）～3月8日（水）	上浅見川、下浅見川
3月9日（木）～3月15日（水）	夕筋、折木

※確定申告の手続きは、避難先の最寄の税務署でも行うことができます。

申告が必要な方

- 事業所得（営業・農業）、不動産所得、雑所得（公的年金以外）、一時所得などがある方
- 東京電力㈱から「就労不能損害の賠償」、「営業損害（営業・農業・不動産）の賠償」を受けた方
- 給与所得者で、1年間の収入金額が2,000万円を超える方
- 給与所得者で、2カ所以上から給与の支払いを受けている方
- 給与所得者で、年の途中で会社を退職し、会社で年末調整を受けなかった方
- 年金所得者で、生命保険料控除や地震保険料控

- 除など、各種控除の適用を受ける方
 - 雑損控除、医療費控除、寄附金控除や住宅借入金等特別控除（初年分のみ）などの適用を受ける方
 - 土地や建物などの資産を売却したことによる収入のあった方
 - 前年分以前からの損失（純損失・雑損失・譲渡損失）の繰越分を平成28年分以降に持ち越す場合
- ※上記以外にも申告が必要になる、もしくは申告することによって所得税が還付になるケースもあります。
- 詳しくは、税務課までお問い合わせください。

忘れずに申告を

申告をしないと以下の手続きなどに必要な「所得証明書」などが交付できなくなりますので、**収入がない方も忘れずに申告をしてください。**

- 公営住宅の入居
- 保育所の入所
- 幼稚園の就園奨励費助成
- 国民年金の免除申請
- 介護保険料の算定
- 扶養の申請
- 奨学資金の申請

※国民健康保険者は、申告をしなければ高額療養費の自己負担限度額が上位所得者とみなされます。

※国保税の軽減該当世帯でも、申告しなければ国保税が軽減されません。（後期高齢者医療制度加入者も同様）

申告の際に必要なもの

- ① 印鑑（認印で可、朱肉で押印するもの）
- ② 申告者本人名義の通帳など、還付金の振込先口座が分かるもの（還付申告の場合のみ）
- ③ 所得、控除の計算に必要なとなる書類（主なものは下の表を参照）

区 分	必 要 書 類	備 考
給与所得のある方	給与所得の源泉徴収票	必ず原本を持参してください(コピー不可)。
公的年金を受給している方	公的年金等の源泉徴収票	必ず原本を持参してください(コピー不可)。
事業所得（営業・農業）のある方	収支計算書など（収入金額や必要経費の内訳が分かるもの）	東京電力(株)からの「営業損害の賠償」がある場合は、その明細書も持参してください。
不動産所得のある方		
配当所得、株式の譲渡所得の申告をする方	上場株式配当などの支払通知書、特定口座年間取引報告書 など	—
東京電力(株)からの就労不能の補償のある方	就労不能明細書 など	明細書を紛失した方は、事前に東京電力(株)から再発行を受けてください。
雑損控除を受ける方	災害などに関連してやむを得ない支出をした金額に係る領収書	—
医療費控除を受ける方	医療費の領収書	病院別、個人別にまとめて計算してきてください。
社会保険料控除を受ける方	支払額の証明書または領収書	給与所得者が会社の年末調整で控除の適用を受けた場合は不要です。
生命保険料控除を受ける方	支払額の証明書	
地震保険料控除を受ける方		
寄附金控除を受ける方	寄附金の受領証 など	寄附した団体から交付を受けたもの。
障害者控除を受ける方	障害者手帳 障害者控除対象者認定書	要支援の要介護認定を受けている方は、ある一定の要件を満たした場合、町の福祉介護課で障害者控除対象認定書の交付を受けることができます。
住宅借入金等特別控除を受ける方（初年分のみ）	<ul style="list-style-type: none"> ・家屋、土地の登記事項証明書 ・請負契約書または売買契約書の写し ・住民票の写し ・住宅取得資金に係る借入金の年末残高証明書 	長期優良住宅の特例を適用する場合は、 <ul style="list-style-type: none"> ・長期優良住宅建築等計画の認定証の写し ・住宅用家屋証明書もしくはその写しまたは認定長期優良住宅建築証明書が必要です。
純損失、雑損失、譲渡損失について前年分以前からの繰越控除がある方	損失を申告した年分以降の申告書の控え	—

※上の表は、申告の際によくあるケースについて必要書類をまとめたものです。その他の所得、控除に係る必要書類など、詳細については広野町役場税務課までお問い合わせください。

マイナンバーの記載が始まります

平成28年分の確定申告書を提出する際には、マイナンバーの記載と本人確認書類（番号と身元の確認できるもの）の提示または写しを添付していただく必要があります。

《本人確認書類の例》

- (1) 個人番号カード（番号確認と身元確認）
- (2) 通知カード（番号確認）＋運転免許証、健康保険の被保険証など（身元確認）

※申告書作成会場においてになる際は、本人確認書類の持参をお願いします。
確定申告書を郵送する場合は、本人確認書類の写しの添付をお願いします。

介護保険の要介護認定を受けている方へ

確定申告の際、要介護認定を受けている方や介護保険サービスを利用して自己負担がある方は、要件を満たすことで医療費控除や障害者控除が受けられる場合があります。



【医療費控除】

○介護保険サービスの場合

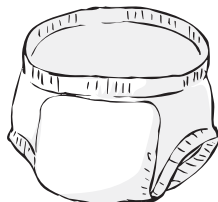
震災の影響により利用者負担が免除されている方は、平成28年分は食費および居住費のみが対象になります。控除を受ける場合は、医療費控除の対象となる金額が記載された領収書が必要です。

サービスの種類		医療費控除の対象
居宅サービス	通所リハビリテーション（デイケア）	食費として支払った額
	短期入所療養介護（ショートステイ）	食費、居住費として支払った額
施設サービス	介護老人福祉施設	食費、居住費として支払った額の1/2
	介護老人保健施設	食費、居住費として支払った額

※利用者負担が免除されていない方は、上記以外にも医療費控除の対象があります。詳細については福祉介護課までお問い合わせください。

○おむつ代の場合

- ①医療費控除を受けるのが初めて（1年目）の方
医師が証明する『おむつ使用証明書』と領収書が必要です。
- ②医療費控除を受けるのが2年目以降の方
介護保険係で主治医意見書の内容を確認し『おむつ代に係る医療費控除確認書』を交付します。確認書と領収書があれば、医療費控除の対象となります。



【障害者控除】

身体障害者手帳等を持たない65歳以上の方で、平成28年12月31日現在、要介護認定を受け、一定の要件を満たす方は障害者控除の対象となります。控除を受けるためには、『障害者控除対象者認定書』が必要です。認定書は申請により発行いたしますので、該当の有無は福祉介護課までお問い合わせください。

問 福祉介護課 介護保険係 ☎0240-27-2115

国民年金保険料についてのお知らせ

国民年金保険料は口座振替がお得です

国民年金保険料の納付には、口座振替がご利用できます。

口座振替は、現金納付よりも割引額が大きい6カ月前納・1年前納・2年前納や、月々50円割引となる早割制度が用意されています。

口座振替をご希望の方は、納付書または年金手帳、通帳、金融機関届出印を持参のうえ、ご希望の金融機関または最寄りの年金事務所へお申し出ください。

国民年金保険料はクレジットカードでも納付できます

国民年金保険料はクレジットカードでも納付できます。

平成29年4月からは、新たにクレジットカード納付でも2年前納が利用できるようになり、ますます便利な納付方法になります。

ただし、有効期限を迎えるクレジットカードの場

合、更新時に改めて手続きが必要な場合がありますのでご注意ください。

クレジットカードをご希望の方またはクレジットカードの有効期限を迎える方は、最寄りの年金事務所へお問い合わせください。

電子納付（Pay-easy）の利用

Pay-easyなら、自宅や外出先から、夜間や休日でも、納付ができます。

納付書に記載されている「収納機関番号」、「納付番号」、「確認番号」をPay-easy対応のATMかインターネットバンキングの画面に入力するだけで納付ができます。

ただし、コンビニエンスストア内に設置されている複数の銀行に対応しているATMでは利用できませんのでご注意ください。

問 町民保健課 医療年金係 ☎0240-27-2113
 平年金事務所 国民年金課 ☎0246-23-5611

放射線に関する最新情報などが検索できます



放射線による健康影響等に関するポータルサイト※

このウェブサイトでは、こんなことがわかります！

- 科学的知見や国の取組などをまとめた資料
- 子どもへの放射線の影響などさまざまな情報を提供しています
- 水道水のモニタリングデータ
 - 水道水や井戸水からは放射性物質は出ていないのかな？
- 除染に関する情報
 - 除染はどこまで進んでいるの？
- 食品のモニタリングデータ
 - 最新のきのこのデータは？

パソコンやスマートフォンでご覧いただけます。

※ポータルサイトとは？…放射線に関する最新の情報からこれまでの情報、関連する資料やQ&Aなどが検索できるサイトです。

<http://www.env.go.jp/chemi/rhm/portal/>

放射線 ポータルサイト でサイトにアクセスしてください。

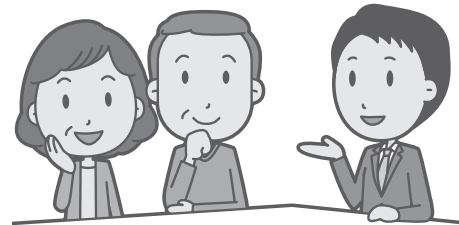
環境省総合環境政策局環境保健部放射線健康管理担当参事官室
 ☎03-3581-3351（代表）

訪問相談会のお知らせ

1月の相談予定は以下のとおりです。放射線に関する不安や、相談したいことをお持ちの方は、ぜひお越しください。集まっていたいただいた方全員での対話の後、個別の相談もお受けします。

開催日	会場	時間
1月11日(水)	高久・鹿島第4仮設	午後2時～午後3時
1月19日(木)	常磐迎第2仮設	午後2時～午後3時
1月23日(月)	四倉鬼越仮設	午後2時～午後3時
	工業団地仮設	午後3時15分～午後4時15分

*Dシャトル(下の写真↓の「小さい線量計」)の読出しも実施しますのでお持ちの方は持ってきてください。



問 放射線相談室 ☎080-9252-4773 放射線対策課 ☎0240-27-4162

テレビ視聴に関する重要なお知らせ

平成29年2月16日(予定)より、広野町の一部地域において、携帯電話事業者による新しい電波の利用が開始されます。

新しい電波の利用開始にともない、テレビ映像に影響の出る恐れのあるご家庭には、一般社団法人700MHz利用推進協会から事前にチラシが配布されます。

地上デジタルテレビに影響が出た場合は、一般社団法人700MHz利用推進協会にて回復作業を行いますので、コールセンターまでご連絡をお願いします。

工事に関する費用は700MHz利用推進協会が負担し、費用を請求することは一切ありません。

○影響について

上記期日以降テレビアンテナで受信している地上

デジタルテレビ放送にて、映像にノイズなどが発生する場合があります。

問 一般財団法人700MHz利用推進協会
テレビ受信障害対策コールセンター
☎0120-700-012
(IP電話の場合 ☎050-3786-0700)
受付時間 午前9時～午後10時
(土日・祝祭日を含む)



エコ・パワー株式会社から「(仮称)阿武隈南部風力発電事業」に係る 環境影響評価方法書の縦覧と説明会についてのお知らせ

弊社は、福島県の「阿武隈地域風力発電仮事業者選定公募」により仮事業者となりました。

そこで、現在、いわき市の屹兎屋山、猫鳴山周辺といわき市と広野町、楢葉町の行政境の尾根部分で風力発電事業の可能性調査を行っています。その可能性調査の一環として、環境影響評価法に基づき、環境影響評価項目の考え方と、周辺環境の調査方法を記載した「方法書」の作成を行いました。そこで、以下のとおり、「方法書」図書、縦覧および説明会開催について、お知らせいたします。



■方法書の縦覧について

縦覧場所：広野町役場 1階ホール
いわき市役所本庁舎 1階市民ロビー
いわき市小川支所
四倉支所
久之浜・大久支所
電子縦覧
<https://www.eco-power.co.jp/assess.html>
縦覧の期間：平成29年1月13日(金)～平成29年2月13日(月) (いずれも土・日曜日および祝祭日を除く開庁日の午前8時30分～午後5時15分)

■説明会の開催について

日時：平成29年1月26日(木) 午後7時～、
1時間程度を予定。
場所：広野町公民館 2階大会議室



弊社の会津若松ウィンドファーム



■意見書の提出について

環境保全の観点からご意見がありましたら、ご芳名、ご住所を明記の上、ご提出いただきますよう、お願い致します。

※意見書に記載される個人情報については、本件についてのみ使用し、それ以外の目的には一切使用致しません。

意見書の受付期間：

平成29年1月13日(金)～平成29年2月27日(月)
*郵送は当日消印有効

意見書の提出方法：

左記の縦覧場所または説明会場に備え付けた投函箱への投函、下記の【お問い合わせ先】への郵送および電子メールのいずれか。

問 〒141-0032 東京都品川区大崎1-6-1
TOC大崎ビルディング

エコ・パワー株式会社 事業開発部 1部
担当：佐々木 広渡 ☎03-5487-8560
電子メール：jigyo-kaihatsu@eco-power.co.jp

福島広域雇用促進支援協議会からのお知らせ

・いずれも、受講料・テキスト代無料。

- ・当協議会の各種セミナー、講習会、面接会へご参加いただいた方(雇用保険受給者)で、証明書が必要な方へ参加証明書を発行します。
- ・掲載内容以外にも他の会場や日程もございます。詳しくは、チラシまたはホームページをご覧ください。

行くしかない!!合同就職面接会inいわき 参加無料 入退場自由 予約不要!

- 日 時 1月17日(火) 午後1時~午後3時(受付 午後0時30分~)
- 場 所 LATOV6F いわき産業創造館 企画展示ホール (いわき市平字田町120)
- 参加企業 35社程度

※面接希望者には「自己紹介カード」を書いていただきますので履歴書は不要です。

(「自己紹介カード」は、事前に当協議会ホームページよりダウンロードすることができます。)

※履歴書をご持参いただき、希望企業に渡していただくことも可能です。



自分再発見セミナー(個人申し込み)

『自分にはどんな仕事に向いているのかな?』とお悩みの方へ。私たちと一緒に自分を再発見してみませんか?

今まで気づけなかった自分の強みを再発見して、就職に向けて新たな一歩を踏み出しましょう!

【いわき会場】

- 日 時 1月17日(火) 午前10時30分~午後0時30分
- 場 所 いわき産業創造館(いわき市平字田町120 LATOV6F 会議室1)
- 定 員 20人程度 ●申し込み締め切り 1月12日(木)



職場体験実習“大人のインターンシップ”参加者大募集!!(個人申し込み)

働きたいけどブランクがあって不安、違う職種に挑戦してみたいけど自分に合うかわからない…。そんな方、必見!!

県内約320社の登録企業の中から興味のあるお仕事を体験していただけるチャンスです!求人票だけではわからない部分も自分で見て、聞いて、触れて納得。是非お気軽にお問合せ・お申込みください。

- 実習期間 1~3日(見学だけでもOK)
- 実習時間 実習先の所定労働時間内(8時間以内)
- 実習内容 実習先の企業が営む業務の体験
- 実習先 職場体験実習登録事業所

※お申し込み随時受付中!



就活の達人セミナー(個人申し込み)

就活が思うように進まない方必見!!応募書類・面接対応について、プロがひとりひとり丁寧に!指導します。

【いわき会場】

- 日 時 1月31日(火) 午後1時~午後3時30分
- 定 員 15人程度
- 会 場 株式会社アカデミー(いわき市中央台飯野4-2-4 いわきニュータウンセンタービル1階)
- 申し込み締め切り 1月26日(木)



就職相談(個人申し込み)

就職活動についての悩みや不安を、相談してみませんか? ひとりで悩まず、ぜひこの機会にご相談ください。

- 日 時 1月19日(木) 一人20分程度
【予約制】①午後1時 ②午後1時30分 ③午後2時 ④午後2時30分
⑤午後3時
- 会 場 いわき産業創造館 (いわき市平田町120 LATOV6F 会議室2)
- 定 員 5人 ●申し込み締め切り 1月18日(水)



“コミュニケーション能力講座” 苦手な人も好きになる コミュニケーション術 (個人申し込み)

脱・話下手! 脱・人見知り! 自分改革してみませんか?
カードを使った楽しいワークで就活も就職後も上手いくコミュニケーション術を学びましょう!



【いわき会場】

- 日 時 2月3日(金) 午後1時~午後3時 ●定 員 20人程度
- 会 場 いわき産業創造館 (いわき市平字田町120 LATOV6F)
- 申し込み締め切り 1月31日(火)

共通事項

- ・申し込み締め切り後、当該事業の主旨に基づき厳正に選考いたします。締め切り後、電話にて選考結果のご連絡をいたします。
- ・申し込み者多数の場合は、早めに受付を締め切る場合があります。
- 申し込み方法
- ・申し込み書設置場所 広野町役場、広野町商工会、双葉町窓口(双葉町役場いわき事務所2F)、双葉町商工会、各ハローワーク
- ・申 し 込 み 先 ホームページ、ファクス、郵送、双葉町窓口にて持参

問 福島広域雇用促進支援協議会 双葉町窓口
(いわき市東田町二丁目19-4 双葉町役場いわき事務所 産業建設課内)
☎0246-84-6285 ☎0246-84-6286
ホームページ [働きたいネット](#) 検索



プレミアム付ひろの商品券(プレミアム付事業再開帰還促進券)について

ご購入いただいたプレミアム付ひろの商品券(プレミアム付事業再開帰還促進券)は、平成29年1月31日(火)までが利用期限となっておりますので、期間内にご利用ください。



相続登記促進に係る「公開講座」開催について

近時、不動産について相続登記がなされないまま放置されることにより、共有者が多数にのぼり、その実態の把握が困難となるなど、いわゆる所有者不明の土地や建物（空家等含む。）が増加しており、そのことが災害復興やまちづくりのための公共事業

を阻害しているという問題が指摘されています。

法務局では、相続登記の必要性・重要性を広く国民の皆様にご覧いただくために「公開講座」を開催します。

日 時	場 所	備 考
平成29年1月27日（金） 午前10時から正午	福島市霞町1-52 福島市市民会館 4階音楽室	事前予約要 ☎024-534-2045 先着20人限定
平成29年1月25日（水） 午後1時から午後3時	相馬市塚ノ町1丁目12-1 福島地方法務局相馬支局 2階会議室	事前予約要 ☎0244-36-3413 先着25人限定
平成29年1月26日（木） 午前10時から正午	郡山市希望ヶ丘31-26 郡山第2法務総合庁舎 4階会議室	事前予約要 ☎024-962-4505 先着20人限定
平成29年1月25日（水） 午後1時から午後3時	白河市郭内1-136 白河小峰城合同庁舎 3階会議室	事前予約要 ☎0248-22-1201 先着20人限定
平成29年1月26日（木） 午前10時30分から正午	会津若松市追手町6-11 会津若松合同庁舎 3階共用会議室	事前予約要 ☎0242-27-1498 先着20人限定
平成29年1月28日（土） 午前10時から正午	いわき市平字堂根町4-11 いわき地方合同庁舎 5階会議室	事前予約要 ☎0246-23-1729 先着20人限定

※各会場（いわきを除く。）とも駐車場に限りがございますので、公共交通機関をご利用願います。

問 福島地方法務局 ☎024-534-1983

「ひろのどこでもe-Books」を開設



広野町が発行している「広報ひろの」や「広野町ガイドブック」、「町勢振興計画」、「東日本大震災の記録」などを、広く普及している「電子書籍化」をすることで、スムーズな読み取りを可能にしました。

今後、さまざまな発行物を「ひろのどこでもe-Books」に電子書籍化して掲載しますので、ぜひご覧ください。

※広野町公式ホームページにバナーを設置していますので、クリックして専用ページにアクセスしてください。



電子書籍の閲覧イメージ

福島県内で働くすべての労働者とその使用者に適用されます

福島県最低賃金

産業別最低賃金

下記の業種で働く方に適用されます。(金額は時間額)

輸送用機械器具製造業最低賃金

平成28年12月10日発効 **818円**

自動車小売業最低賃金

〈二輪自動車小売業(原動機付自転車を含む)を除く。〉

平成28年12月11日発効 **815円**

計量器・測定器・分析機器・試験機・測量機械器具・理化学機械器具、時計・同部品、眼鏡製造業最低賃金

平成28年12月14日発効 **816円**

電子部品・デバイス・電子回路、電気機械器具、情報通信機械器具製造業最低賃金 〈医療用計測器製造業(心電計製造業を除く)を除く。〉

平成28年12月18日発効 **782円**

非鉄金属製造業最低賃金

平成28年12月25日発効 **831円**

上記の業種であっても、下に掲げる者については、福島県最低賃金(726円)が適用されます。

- ① 18歳未満又は65歳以上の者
- ② 雇入れ後3月未満の者であって、技能習得中のもの
- ③ 清掃、片付けその他これらに準ずる軽易な業務に主として従事する者
- ④ ①～③のほか「電子部品・デバイス・電子回路、電気機械器具、情報通信機械器具製造業」にあっては、小型電動工具若しくは手工具を用いて行う穴あけ、かしめ、巻線、組線、取付け又は小物部品の包装若しくは箱入れの業務に主として従事する者

726円

時間額 平成28年10月1日発効
※パートやアルバイトにも適用されます。



厚生労働省 福島労働局

最低賃金に関するお問い合わせは福島労働局賃金室 ☎024-536-4604
又は最寄りの労働基準監督署へ

広野文芸欄

季節を詠む 時流を読む

広野町俳句会 師走句会 猪狩行々子選

掃いてすぐ落葉集まる勝手口
旅先に真つ赤な林檎ひとつ買ふ

塩 史子

暁月

熱爛や下戸の吾とは言ひ出せず
津軽弁飛び交うりんご市場かな

宮下 純子

復興の町いろどりて秋まつり
復興はまだ序の口と秋しぐれ

悟 峯

晩秋の風と光をほほにうつけ
りんご売り頬赤く染め並び居り

遠藤 健太郎

旧国名つけたる林檎食べ比ぶ
鳥の声里に届きて雪催さむらい

猪狩行々子選



山茶花に賑やかなりし妣思ふ
靴音のリズム後に冬日和

遠藤 和子

令子

少年のかぶりつく音青林檎
極上の珈琲の香や古都の秋

谷口 真依子

息白し隣の彼は空見上げ
母の手にありしあかぎれ今我に

遠藤 恵美子

七五三盛装解かれおしやべりに
夕闇に浮かぶ苗代菜莢の花

会員募集のお知らせ

広野町俳句会では、会員を募集しています。俳句に興味のある方大歓迎です。俳句を通してみなさんと交流してみませんか。詳しくは、下の連絡先までお問い合わせください。

問 広野町俳句会 ☎090-7063-1676

国民健康保険税（第7期）、介護保険料（第7期）納期限は1月31日です

国民健康保険税（第7期）、介護保険料（第7期）の納期限などは、次のとおりです。

- 納期限 平成29年1月31日（火）
- 納付場所
 - ①あぶくま信用金庫 本・支店
 - ②福島さくら農業協同組合 本・支店
 - ③東邦銀行 本・支店
 - ④いわき信用組合 本・支店
 - ⑤ゆうちょ銀行 東北6県の各支店
 - ⑥福島銀行 本・支店

- ⑦大東銀行 本・支店
- ⑧広野町役場 出納室
- ⑨コンビニエンスストア

- 口座振替日 あぶくま信用金庫 1月31日（火）
- その他の金融機関 1月27日（金）

*口座振替については、振替日前に口座残高のご確認をお願いします。

問 税務課 収納係 ☎0240-27-4160
福祉介護課 介護保険係 ☎0240-27-2115

英語であれこれ

第28回



Fukushima Ekiden

ふくしま駅伝

Last November I took part in Fukushima Ekiden as part of the Hirono Town team.

11月に私は広野町チームの一員として、ふくしま駅伝に出場しました。

I am sure that most people in Hirono are familiar with the event. But for those who don't know, the race takes place over a distance of nearly 100KM from Shirakawa City to Fukushima City every November. Teams of sixteen runners from all over Fukushima Prefecture compete.

広野町の皆さんはこのイベントをよくご存じかと思いますが、知らない方のために。このレースは白河市から福島市まで100km近くの距離を走る、毎年11月の恒例行事です。16人の走者からなる、福島県中のチームが順位を競います。

私は今年の13区の走者でした。区間は4.8kmで、特に長いわけではありませんが、急な坂道が含まれるとてもきついコースです。私は11月当初に病気にかかってしまい、走れるかどうか心配でしたが、予想を超える良い結果を出すことが出来ました。

チームとしても、とても良い結果となりました。今年は53チーム中30位、去年の39位と比べると、広野のような小さな町にとっては見事な大進歩です！

広野町で初の区間賞を取った半澤黎斗君には、特別にお祝いの言葉を贈りたいです。

他のランナーも、そして駅伝一色の週末をサポートしてくれた皆さんもお疲れ様でした。そして広野町の皆さん、応援ありがとうございました！



蓮華寺 in Nihonmatsu City, which lies along the route of the 13th stage.
二本松市にある蓮華寺。私が走った13区の途中にある。



Mid-race
レース中

げんキッズのご案内

「げんキッズ」は、同年代のお子さんと遊んだり、保護者同士で情報交換をする場です。保健師による育児相談なども行っています。就園前のお子さんを対象に、以下の日程で開催していますので、お気軽にお出でください。
※必ず保護者同伴をお願いします。

会場：広野町保健センター 健康増進ホール

開催日・場所	開催時間	内容
1月10日（火）	午前10時～11時30分	お正月遊び
1月24日（火）	午前10時～11時30分	節分

- 子育ての悩みなどを話せる仲間がほしい。
- 子どもの身長・体重を測る機会がほしい。
- 子ども同士で遊ぶ場所がほしい。

なかよしランドのご案内

毎週、月・水・金の午前中は、親子などの遊びの場として、保健センターの健康増進ホールが利用できます。

申し込みの必要はありませんので、気軽にお越しください。

☆開放日：月・水・金曜日

（ただし、1/9、18、20 は除く）

☆時間：午前9時から12時まで

☆場所：保健センター（健康増進ホール）

☆対象：就学前の乳幼児とその保護者

☆内容：お話ししたり、遊んだり自由に過ごしてください。おもちゃや絵本はお貸しします。



げんキッズの様子

内部被ばく検査のご案内

保健センターでは内部被ばく検査を実施しています。

曜日	月・水・木・金曜日	火曜日	第2・4土曜日
受付時間	午前9時～11時30分		午前9時～正午
	午後1時～5時	午後1時～6時30分	
事前予約	不要		要
その他	事業などの都合で実施できない日があります。詳しくは下表のスケジュールをご確認ください。		前々日(木曜日)までに保健センターへお申し込みください。

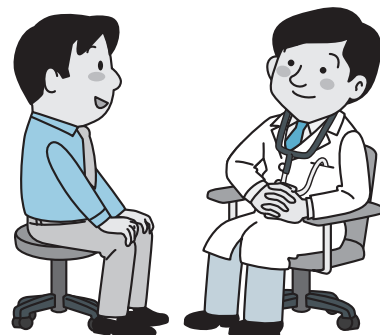
・幼児（1歳～就学前）の検査も可能です。事前に保健センターにご連絡ください。

<1月スケジュール（○の日が検査可能日です）>

月	火	水	木	金	土
9	10	11	12	13	14
		○	○	○	要予約
16	17	18	19	20	21
○	○	午後のみ ○	○	午後のみ ○	
23	24	25	26	27	28
○	午後のみ ○	○	○	○	要予約
30	31	2/1	2/2	2/3	2/4
○	○	○	○	○	
2/6	2/7	2/8	2/9	2/10	2/11
○	午前のみ ○	○	○	○	要予約

「県民健康調査」 平成28年度健康診査を実施します！

対象の方には、福島県立医科大学よりご案内をお送りしています。
下記のいずれかで受診できますので、詳細はご案内の資料をご確認ください。
ださい。



①集団健診（県内公共施設で実施）

ご案内に同封の集団健診スケジュール（1月14日から3月13日までの間）から、ご希望の健診会場・日程を選び、福島県立医科大学までお申し込みください。

②個別健診（県内医療機関で実施）

ご案内に同封の対象医療機関リストから、ご自身で直接、希望される医療機関へ予約を入れ、1月4日から3月15日までの間でご受診ください。

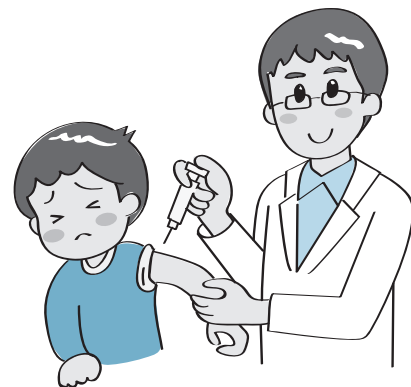
【問い合わせ先】 福島県立医科大学 放射線医学県民健康管理センター
☎024-549-5130（土日祝日を除く午前9時～午後5時）
※お掛け間違いのないようご注意ください。
メール：kenkan@fmu.ac.jp

小児用インフルエンザ 予防接種はお済みですか

現在、町では下記の方を対象に、インフルエンザ予防接種の助成をしております。

接種期間は1月31日までです。

お早めに接種されますようお知らせいたします。



1 対象者 生後6ヶ月から中学3年生まで

2 助成額 上限2,000円（1回あたり）

3 接種回数 生後6ヶ月から13歳未満 2回まで / 13歳以上から中学3年生まで 1回

4 申請方法 次のものを持参の上、広野町保健センターまたは広野町役場町民保健課で助成金の申請をしてください。

- ①領収書の原本（接種者本人の氏名、予防接種の種類、接種年月日の記入がされているもの）
- ②予防接種を受けた証明となるもの（母子健康手帳、予防接種済証、問診票の写しなど）
- ③印鑑
- ④振込先口座のわかるもの

5 申請期限 平成29年2月28日

【問い合わせ先】 広野町保健センター ☎0240-27-3040

いろいろ知りたい高血圧 ⑨

寒い季節の過ごし方 ～血圧を急激に上げないために～

★どんなときに血圧が上がるの？

●温度差が大きいとき

- 暖房の効いた室内から室外に出る。
- 寒い脱衣所から熱いお風呂に入る。
- 暖房の効いた部屋から効いていないトイレに移る。
- 朝晩で10℃以上の気温の変動がある日。

(気温が5℃以下になる寒冷時や朝6時から10時までの間は特に注意が必要)



●熱すぎるお風呂

熱すぎるお風呂は急激な血圧上昇の引き金に。(42度以上のお湯は避けるようにし、ぬるめのお風呂で体の芯まで温まりましょう。)



●トイレでいきむとき

いきむと血圧は上昇します。特に暖房のないトイレや早朝は要注意です。

☆予防のためにできることは？

○脚を温めよう

「脚は第二の心臓」と言われるように、血行に大きく関わっています。脚を温めることで血行を維持し血圧の上昇が防げます。外出する際には、二枚履きなどで冷たい外気を遮断するようにしましょう。

○温度管理をしよう

部屋の暖房を効かせすぎると、外気温との温度差が激しくなるだけでなく発汗によって、余計に寒さが強く感じられます。

暖房は20度程度を目安にして、着る物で外との温度差を小さくするようにしましょう。

脱衣所に暖房器を置いたり、風呂のふたを開けて蒸気で浴室を暖めましょう。

予防は普段のところがけ次第!

普段から血圧・脂質・血糖などのコントロールが良ければ、たとえ寒さで血圧上昇しても心筋梗塞や脳出血など命にかかわる合併症は起きにくくなります。



○塩分を控えめに

「漬物」や「塩辛」などの保存食品は、塩分を多く含みます。また、冬場は鍋物やご馳走を食べる機会が多くなりがちです。知らず知らず塩分の摂りすぎになるので、温野菜を多めに摂るなど工夫して、塩分を控えましょう。

○便通を整える

強くいきまなくともよいように、3割以上麦を混ぜたご飯を食べるなど、食生活を見直して便通を整えましょう。



減塩・野菜たっぷりメニュー

1日目標食塩摂取量 男性：8g未満 女性：7g未満（日本人の食事摂取基準2015）
1日目標野菜摂取量 350g（健康日本21）

毎月、簡単なレシピを紹介します。おいしく食べて高血圧を予防しましょう。

白身魚のカレーじゃようゆ焼き

材料（1人前）

タラ切り身…1切れ(60g)

A しょうゆ…小さじ3/4

酒…小さじ1

カレー粉…小さじ1/2

小麦粉…小さじ2

油…小さじ1

大根…1.5cm分

きゅうり…1/2本

- ①Aを合わせ、タラを15～20分漬け込む。
- ②大根ときゅうりは薄い短冊に切る。（氷水に放すとパリッとした食感になります。）
- ③タラの汁気をしっかりふき取り、小麦粉を全体に薄くまぶす。
- ④フライパンに油を熱し、タラを両面カリッとするまで焼く。
- ⑤器にタラを盛り、水気をよく切った大根ときゅうりを添える。

エネルギー136kcal / 野菜摂取量100g / 塩分0.9g

☆旬の白身魚を使用すると、季節ごとに楽しめます！

水菜と長いものサラダ

材料（1人前）

水菜…1茎

長いも…2cm分

A ポン酢…小さじ1

オリーブ油…小さじ1

わさび…少々

きざみのり…少々

- ①水菜は4cm長さに切ってさっと洗い、水気を切る。長いもは皮を剥いて薄い半月切りにする。
- ②Aは混ぜ合わせておく。
- ③器に水菜、長芋を盛り、Aをかけてのりを散らす。

エネルギー79kcal / 野菜摂取量50g / 塩分0.4g

☆水菜と長いもと一緒に食べると、長いものトロみが水菜にからみ、味わいがアップします。

花野菜のみそ汁

材料（1人前）

ブロッコリー…3房

カリフラワー…3房

キャベツ…1/2枚

だし汁…3/4カップ

みそ…小さじ1

- ①ブロッコリーとカリフラワーは食べやすい大きさの小房に分ける。キャベツは一口大に切る。
- ②鍋にだし汁と①を入れ、好みの加減に煮る。
- ③みそを溶き入れ、再び煮立ったら器に盛る。

エネルギー41kcal / 野菜摂取量85g / 塩分0.9g

みそ汁は、減塩みそを使ったり、具を多くして汁を減らすなど、塩分を減らす工夫をしましょう。



上記3つのメニューに
ご飯150gを加えて

合計 エネルギー 508kcal / 野菜摂取量 235g / 塩分 2.2g

菊池清一さん(上浅見川)が、歯っぴいライフ8020で表彰されました!

「歯っぴいライフ8020 (はちまるにいまる)」は、自分の歯で食べる楽しみを味わえるように80歳になっても自分の歯を20本以上保とう、という歯の健康づくりを目的とした言葉です。

今年の「歯っぴいライフ8020」で表彰されました菊池さんにお話しを伺いました。

食生活はいかがですか?

「歯にくっつくようなキャラメルは食べないね。食事は自分では特にないが、妻が料理好きで野菜中心のおかずをいつも作ってくれる。それに、タバコは吸わないし、体全体の健康が歯にも良いのかな。」



菊池清一さん

普段の生活で気を付けている事は?

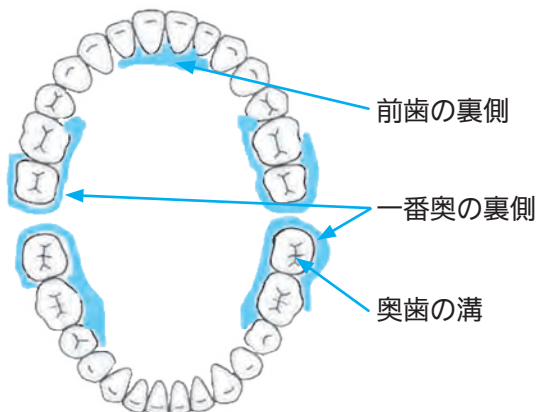
「朝と夜寝る前は必ず歯みがきをしているが、その他に甘いものを食べた時にも歯磨きをしている。」

歯を保つための秘訣は?

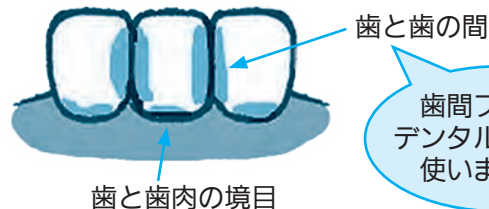
「母親も歯が丈夫だったのでいい素質をもらったのかもしれないが、やはり歯磨きが大切だと思うね。磨き方は、新聞を見て勉強したよ。」

菊池さんのお話にもあるように、8020の基本は歯みがきです。 みがき残しがながい、普段の磨き方をチェックしましょう!

みがきにくい場所＝歯垢がたまりやすく、むし歯や歯周病になりやすい部分です。歯みがきをするときは、みがきにくい部分を意識しておこなうようにしましょう。また義歯であっても、きちんとみがき、手入れを怠らないことが重要です。



※色のついた部分がみがき残しが多いところ



歯間ブラシやデンタルフロスを使いましょう

保健センター

☎0240-27-3040

医療機関ほか診療日時状況 (平成29年1月5日現在)

●高野病院

☎0240-27-2901

月曜日 9:00~12:00
火曜日 9:00~12:00
木曜日 9:00~12:00
金曜日 9:00~12:00
土曜日 9:00~12:00

●馬場医院

☎0240-27-2231

月曜日 9:00~12:00
14:00~18:00
火曜日 9:00~12:00
14:00~18:00
木曜日 9:00~12:00
14:00~18:00
金曜日 9:00~12:00

●広野薬局

☎0240-27-2265

月曜日 8:30~18:00
火曜日 8:30~18:00
水曜日 9:00~16:00
木曜日 8:30~18:00
金曜日 8:30~16:00
土曜日 9:00~11:00

●新妻歯科医院

☎0240-27-4020

火曜日 9:30~12:30
13:30~18:00
木曜日 9:30~12:30
13:30~18:00

●花ぶさ苑

☎0240-27-1755

面会時間 8:30~18:00

Jヴィレッジ

仮設フィットネスジム利用のご案内

Jヴィレッジ仮設フィットネスジムが利用できます。
体力づくりや運動不足の解消などにぜひご利用ください。



おうちで楽々体操

～膝痛予防 ストレッチ・トレーニング編～

今回は「膝痛予防」をテーマに、ストレッチ・トレーニングをご紹介します！膝痛の原因としては、下肢の筋力と柔軟性の低下、肥満(体重の増加)、関節軟骨の老化などが挙げられます。下肢の柔軟性・筋力を高めて痛みが出ない快適な生活を目標として頑張りましょう！

①ふともも前のストレッチ

<方法>

1. 写真①の様に両足を伸ばして座ります。
2. 写真②の様に片脚の膝を曲げ、おしりの横に足を置きます。そのままゆっくり体を後ろに倒します。
3. 写真②の姿勢で10秒～30秒キープします。

<ポイント>

- ・曲げている膝が床から離れないようにしましょう。
 - ・1日左右1～2回ゆっくりストレッチしましょう。
 - ・呼吸は止めずに、自然な呼吸を繰り返しましょう。
- ※膝関節に痛みがある方は、無理に行わないようにしましょう。

②ふともも前の筋力トレーニング

<方法>

1. 写真③の様に両足を伸ばして座ります。
2. 写真④の様につま先を天井に向け、片足を床から10～20cm程度持ち上げます。
3. ふとももの前に力が入るのを感じたら、2秒キープして写真③に戻します。
4. この動きを左右5～10回繰り返し1セット、合計3セットを目安に行ってみましょう。

<ポイント>

- ・足を上げた時、体が後ろに倒れないよう注意しましょう。
 - ・余裕がある方は、秒数や回数、セット数を増やしてみましょう。
 - ・呼吸は止めずに、自然な呼吸を繰り返しましょう。
- ※股関節・膝関節に痛みがある方は無理に行わないようにしましょう。

椅子のパターン♪

- ・椅子の半分に座り片脚を後ろに引きます！



Jヴィレッジフィットネスジム

鈴木 崇寛

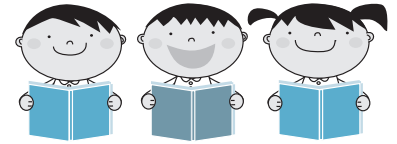
○出身地/白河市

○好きな食べ物/味噌ラーメン

- 場所 Jヴィレッジ仮設フィットネスジム
住所 いわき市平上山口小喜目作34-1 ☎0246-46-0201
- 営業時間 火曜日～金曜日 12:00～20:00
土曜日・祝日 9:00～12:00 / 14:00～18:00
※日曜日・月曜日はお休みです。ただし、月曜日が祝日の場合は営業します。
- 対象 広野町民の方(中学生以上)
- 利用料金 無料
- 持ち物 運転免許証・健康保険証など広野町民とわかるもの、室内運動靴、タオル、水分など



図書室だより



『君の名は。』 新海 誠：著（一般図書）



東京に暮らす男子高校生・瀧は、夢を見ることをきっかけに、田舎町の女子高生・三葉と入れ替わってしまう。本書では、慣れない女子の身体と未知の田舎暮らしに戸惑いながらも、少しずつ馴染んでいく。瀧は身体の持ち主である三葉のことをもっと知りたいと思い始めた頃、周囲の人たちも普段とは違う三葉に対して、疑問を抱き始めるようになる。また、この作品は現在映画館で放映されており、大ヒット作品となっています。

『もうぬげない』 ヨシタケ シンスケ：著（児童図書）



お風呂に入るために、お母さんに服を脱がされそうになった。本書では、服が脱げなくなっても何とかなる!? などなど…ヨシタケ流のユーモアで乗り越えよう! をコンセプトに、人生の悩みごとは、どのように考えれば物事を解決できるのか? 解決するためには、どんな工夫をすれば自分でできるようになるのか…? 問題を楽しみながら解決へ導く作品に仕上がっています。子どもだけでなく、大人も楽しめる絵本です。

広野町図書室 新着本のご案内

■ 平成28年11月入庫分

タイトル	著者	出版社
三国志（1）	吉川 英治著	1万年堂出版
三国志（2）	吉川 英治著	1万年堂出版
三国志（3）	吉川 英治著	1万年堂出版
三国志（4）	吉川 英治著	1万年堂出版
三国志（5）	吉川 英治著	1万年堂出版
三国志（6）	吉川 英治著	1万年堂出版
嵐が丘（上）	E. ブロンテ著	光文社
嵐が丘（下）	E. ブロンテ著	光文社
ホームメイドアイスパー	荻田 尚子著	主婦の友社
蜜蜂と遠雷	恩田 陸著	幻冬舎
あの家に暮らす四人の女	三浦 しをん著	中央公論新社
陽気なギャングが地球を回す	伊坂 幸太郎著	祥伝社
陽気なギャングの日常と襲撃	伊坂 幸太郎著	祥伝社
サブマリノ	伊坂 幸太郎著	講談社

タイトル	著者	出版社
自分を変える言葉	山崎 拓巳著	日本実業出版社
罪の終わり	東山 彰良著	新潮社
さかなクンの一魚一会	さかなクン 著・イラスト・題字	講談社
コクリコ坂から	高橋 千鶴原作	徳間書店
ゲド戦記	アーシュラ・K. ル =グウィン原作	徳間書店
はなのすきなうし	マンロー・リーフ おはなし	岩波書店
二本あしのワンコ すみれちゃん、生きる	すみれのしっぽ著	セブン&アイ 出版
こちょこちょさん	おーなり 由子ぶん	講談社
いろいろばあ	新井 洋行作	えほんの社
もっといろいろばあ	新井 洋行作	えほんの社
しゅっしゅぽぽ	新井 洋行作・絵	教育画劇
おばけなんてないさ	せな けいこ絵	ポプラ社
いないいないばあ	松谷 みよ子ぶん	童心社



図書室の開室時間について

開室時間は午前8時30分から午後5時15分となります。

1月の休室日のご案内

17日(火)・24日(火)・31日(火)

※図書室では、利用者から本のリクエストを受け付けています。
また、ご家庭で不要となった本をリサイクル図書等として活用しています。
詳しくはスタッフまでお尋ねください。

消防署からのお知らせ

新春のお喜びを申し上げます。
本年もどうぞよろしくお願いいたします。



年始から「火の用心！」

火事の原因で多いのが「放火」「たばこ」「コンロ」の順となっています。最も多い放火では、家の外に燃えやすい物を置いていて火をつけられてしまうケースが何件もありますので、家の周りに燃える物を置かないようにしましょう！

また、1月～3月までは空気がとても乾燥し、火事が起きやすくなっています。火の元・火の後始末はしっかりと行い、火事のない穏やかな一年にしましょう！

今年も「火の用心」でよろしく申し上げます。



「ヒートショック」にご用心！

「ヒートショック」とは、寒い日に暖房の効いた部屋から、廊下やトイレ・浴室などの寒い場所に移動した時の急激な温度変化により受ける身体のダメージを言います。

最悪の場合、脳卒中や心筋梗塞につながりますので注意しましょう！



お餅による窒息事故に気をつけて！

お餅は新年を祝うもの、安全に十分配慮し楽しく新年のスタートを切ってください。



火事と救急は119番

<消防署連絡先>

◇浪江消防署 ☎0240-34-7360

◇富岡消防署 ☎0240-25-2119



水道水中における放射性物質のモニタリング結果

■採水場所：小滝浄水場 ■水源：大船水源（表流水）

採水年月日	ヨウ素131	セシウム134	セシウム137
2016/11/ 1 } 2016/11/30	不検出	不検出	不検出

※いずれの検体も、11月30日時点で放射性物質は不検出です。
 ※「不検出」とは、一定の条件で測定機器が検出できる最小値（1Bq/kg）未満であることを示しています。
 ※現在、広野町内の水道水は、小滝浄水場および小山浄水場より給水しております。

■採水場所：小山浄水場 ■水源：木戸川（ダム放流水）

採水年月日	ヨウ素131	セシウム134	セシウム137
2016/11/ 1 } 2016/11/30	不検出	不検出	不検出

測定機関：双葉地方水道企業団
 分析装置：ゲルマニウム半導体検出器
 検査頻度：毎日
 測定方法：水道水等の放射能測定マニュアル（厚生労働省）

《参考》検査日現在の目標値

（単位：Bq/kg）

	ヨウ素131	セシウム134	セシウム137
食品衛生法の規定に基づく新たな基準による目標値	—	10	

※これまで暫定規制値が設定されていた放射性ヨウ素については、半減期が短く、国に平成23年7月15日以降の検出報告がないことから、規制の対象から除外されました。

《双葉地方水道企業団から凍結防止のお願い》

気温が氷点下を下回ると、水道管や水道メーターが凍結して破損する恐れがあります。水道管は毛布などで包みビニールテープで固定し、メーターボックス内には布切れなどを入れたビニール袋を詰めるなど、早めの凍結防止準備をお願いします。

蛇口における水道水中の放射性物質モニタリング検査結果

《平成28年11月検査分》

双葉地方水道企業団では、安心して水道水をお使いただくために、ご家庭の蛇口から出る水道水の放射性物質検査を実施しています。

この検査は、随時皆様からのお申し込みを受け付けておりますので、検査を希望される方は、以下の方法により検査受託事業者へお申込みください。

《お申し込み方法》

- 検査受託事業者：(株)江東微生物研究所環境衛生事業部いわき
- ①郵送の場合 〒970-1144 福島県いわき市好間工業団地4-18
- ②FAXの場合 FAX0246-36-7142

※お申し込みには、平成28年8月広報に同封した専用の申込用紙（チラシ）が必要です。紛失等の場合は、双葉地方水道企業団までご連絡ください。

（連絡先：施設課浄水係 ☎0240-25-5341）

大字	検体数	検査結果						採取日
		ヨウ素131		セシウム134		セシウム137		
		検出	不検出	検出	不検出	検出	不検出	
折木	-	-	-	-	-	-	-	-
上浅見川	-	-	-	-	-	-	-	-
上北迫	-	-	-	-	-	-	-	-
広洋台	-	-	-	-	-	-	-	-
下浅見川	-	-	-	-	-	-	-	-
下北迫	1	-	1	-	1	-	1	H28.11.9
中央台	-	-	-	-	-	-	-	-
夕筋	-	-	-	-	-	-	-	-
計	1	-	1	-	1	-	1	

*検出限界値 1 Bq/kg未満である場合には、『不検出』としています。

平成28年度 水道修理当番表

【緊急時連絡先】 双葉地方水道企業団 ☎0240-25-5315

業者名	年月	平成29年1月	平成29年2月
北陽管工(有)	☎0240-27-3419	1日・2日・9日～15日 30日・31日	1日～5日・20日～26日
(有)山忠設備工業	☎0246-21-1022	5日～8日・23日～29日	13日～19日
(有)吉田鉄工所	☎0240-27-3241	3日・4日・16日～22日	6日～12日・27日・28日

問い合わせ **双葉地方水道企業団**

〒979-0515 福島県双葉郡楢葉町大字上小墾字小山6-2
 ☎0240-25-5315（代表） FAX0240-25-5385
 E-mail : soumu@f-mizu.jp

広野町内ごみ収集カレンダー

1月

2月

日	月	火	水	木	金	土
1	2	3	4	5	6	7
			不燃	可燃		
8	9	10	11	12	13	14
		ペットボトル プラスチック	カン類	可燃	粗大	
15	16	17	18	19	20	21
	可燃	ペットボトル プラスチック	ビン類	可燃		
22	23	24	25	26	27	28
	可燃	ペットボトル プラスチック		可燃		
29	30	31				
	可燃	ペットボトル プラスチック				

日	月	火	水	木	金	土
			1	2	3	4
			不燃	可燃		
5	6	7	8	9	10	11
	可燃	ペットボトル プラスチック	カン類	可燃	粗大	
12	13	14	15	16	17	18
	可燃	ペットボトル プラスチック	ビン類	可燃		
19	20	21	22	23	24	25
	可燃	ペットボトル プラスチック		可燃		
26	27	28				
	可燃	ペットボトル プラスチック				

広野町内でのごみの収集について

1月および2月の広野町内でのごみ収集日は次のとおりです。

ごみステーション周りの汚れが大変目立ちます。ごみを出す場合は「ごみと資源の分け方・出し方」を確認し、指定ゴミ袋に分別して、収集日当日にごみステーションボックス内に出してください。

カセットボンベ・スプレー缶類を出す際は、爆発や火災など事故になる恐れもあります。必ず使い切ってから穴をあけて出してください。なお、ライター類も同様に使い切ってから出すようにしてください。

粗大ごみを出すときは、南部衛生センター【TEL0240-25-4609】へ3日前まで連絡してください。受付時間は、午前10時から午後3時までです。広域職員がご自宅まで回収しにお伺いします（有料です）。

ご家庭で不要となった衣類は、広野町役場、広野町公民館に古着リサイクルボックスを設置しています。資源の再利用によるごみの減量にご協力ください。

また、古紙類および古い繊維類（布製に限る）については、広野町役場車庫にて随時回収しています。

【指定袋販売店】

- ・島村金物店
- ・渡辺金物店
- ・四倉屋精肉店
- ・堀江商店
- ・片岡米穀店
- ・福島さくら農協広野支店
- ・広野薬局
- ・セブンイレブン広野町店
- ・Yショップひろの
- ・ファミリーマートJヴィレッジ前店
- ・ニッ沼直売所
- ・イオン広野店
- ・ニューヤマザキデイリーストア広野みらいオフィス店

総合30位、町の部11位、ともに過去最高順位

半澤黎斗選手は2区で区間賞

第28回市町村対抗福島県縦断駅伝大会



選手名	記録
根本 妃奈	14分42秒
半澤 黎斗	25分13秒
長谷川大士	20分39秒
藁谷 佑市	26分16秒
根本 翔	23分36秒
堀江 政司	29分56秒
島村 泰登	21分12秒
大和田貴治	15分45秒
長谷川莉子	11分24秒
半澤 悠司	30分22秒
渡辺ありさ	15分46秒
阿部 知弘	25分55秒
エバンス ニコラス デイビット	17分23秒
新谷 正輝	20分49秒
大和田瑠奈	13分49秒
牧之原健一	29分14秒
	5時間42分1秒
	(5時間51分27秒)

※()内は前回大会

11月20日、白河市総合運動公園から福島県庁までの95.1キロを16区間で走る第28回ふくしま駅伝が開催され、広野町チーム（監督・堀江秀作さん）を含め53チームが出場しました。

出場した選手たちは、日ごろの練習の成果を十分に発揮し、県内の強豪選手がひしめく中でもしっかりとした足取りで晩秋の福島路を駆け抜けました。

結果は、2区を走った半澤黎斗さんが区間賞を取る快走を見せ、広野町チームは総合

30位、町の部では11位となりました（総合、町の部ともに過去最高順位）。広野町チームの選手が区間賞を取ったのは初めてのこと、広野町選手団はみな自分の事のように喜び合っていました。

コース沿道やゴール地点の福島県庁では、遠藤町長が激励をしたほか、広野町議員や教育委員、広野町にゆかりのある方々も応援に駆けつけ、走り終えた選手たちねぎらいの言葉をかけていました。



監督 堀江 秀作さん
(下北迫東町)

第28回ふくしま駅伝 広野町チーム監督インタビュー

1 平成28年度総合順位 第30位の好成績で、昨年より9位上がりましたが感想は？

今年度のチーム力を考えれば総合30位、町の部11位は想定範囲内です。昨年度の過去最高順位とタイムを大幅に上回れたものの、結果的に町の部入賞と敢闘賞に1分30秒届きませんでしたので、選手同様、嬉しさよりも悔しさが勝る思いです。

2 監督就任5年目、就任と同時に監督が話してきた計画を選手達が実行して好成績を収めたとお聞きしましたがどのような計画ですか？

3年目で全区間出場、5年目で町の部入賞、敢闘賞と言うのが就任当初の目標でした。2012年の就任から5年目になりますが、5年前から毎年中学生・高校生の強化、育成に尽力してきました。今年はその当時の選手がチームの主軸となり、そこに新戦力の加入、経験豊富な社会人と非常にバランスの良いチームを結成することができました。毎年チーム事情は異なりますが、毎年実行可能な目標を立てて計画的にチーム力を向上させる事、目的意識をチーム全体で共有して、高い意識を定着させることができた事が今回の飛躍的な結果に繋がったと思います。

3 監督就任当初の思い出は？

震災後2年目に就任しましたので町内に殆ど町民もおらず、ゼロからのスタートでしたが、監督を引き受ける以上、どんな状況であれ全てにおいて私一人でも常に全力で取り組もうと決意したことを覚えています。

4 震災後の駅伝の監督ということで、選手集め等のプレッシャーのかかる状況の中、コーチを引き受けるきっかけとなった決め手は？

指導者がいなかったというのが明確な理由ですが、長期的な計画が実行できなければチームの再建は不可能だと感じていましたので、正直断ることも考えには有りましたが、監督業を理解し背中を押してくれた家族の一言が決め手となりました。

5 半澤選手が区間賞を取ったことについては？

半澤選手自身、区間賞は取らなければいけないという覚悟は大会前の話の中でもありましたし、結果的にあの区間賞がチームの士気を高める刺激になりました。今や福島県を代表する高校生ランナーがチームにいるというだけで、チーム全体のモチベーションになっていることは間違いありません。

6 今後の目標や挑戦してみたい夢を教えてください。

来年の目標は必ず広野町チーム初の町の部入賞をすること。そしてさらに3年後、5年後を見据えた広野町全体を巻き込んだ組織体制づくりを必ずしたいと考えています。

広野町チーム成績表

区間	コース	距離(km)
1	しらかわカタルズスポーツクラブ陸上競技場 ⇒ サンフレッシュ白河 大沼体育館前	4
2	⇒ 泉崎さつき公園前	8.2
3	⇒ 矢吹町役場内	5.8
4	⇒ 鏡石町 鳥見山陸上競技場内	7.3
5	⇒ 須賀川土木事務所前	6.7
6	⇒ 郡山市 セノアック日本全薬工業前	8.3
7	⇒ 郡山市 郡山総合体育館前	5.2
8	⇒ 郡山市 郡山北工業高校内	4.1
9	⇒ 平和記念郡山こどものもり公園入口前	3
10	⇒ 本宮市 白岩屋商店前	9.3
11	⇒ 大玉村 イイジマ前	3.9
12	⇒ 二本松市役所内	7
13	⇒ 二本松市 安達支所内	4.8
14	⇒ 福島市 松陵中学校前	5.7
15	⇒ 福島大学入口	3.4
16	⇒ 福島県庁前	8.4
総合	53チーム中30位 (52チーム中40位)	95.1
町の部	29チーム中11位 (29チーム中20位)	

FMX (フリースタイルモトクロス) ショーは強風のため中止に

ひろのスタイル2016を開催



ストリートラグビー



オープニング 広野昇龍太鼓



ビリー君 (元オーストラリア・ゴールドコースト観光局キャラクター)



広野中学校の生徒が制作した映画も上映



広野劇場



子どもたちに人気のひろぼー



大道芸人のパフォーマンスに見入る子どもたち



おいしいポップコーンを無料配布

12月23日、若い世代が広野町に集い、触れ合うきっかけをつくるため、二ツ沼総合公園で「ひろのスタイル2016」を開催しました。ストリートラグビーや音楽ライブ、屋外での映画上映、出店など、多彩な催しが行われました。

ストリートラグビーは、2019年に日本で開催されるワールドカップに向け、ラグビーの認知度の向上や人気上昇を図るため、ラグビーを知らない多くの人に、ラグビーを肌で感じていただくために考案された3対3で行う鬼ごっこ感覚のニュースポーツです。当日は、元ラグビー日本代表の大西一平さんがルールなどを説明し、未経験の大人や子どもが高校生のラグビー部員とチームをつくり、家族の声援を受けながら、トライを目指して懸命にボールを運んでいました。

また、メインイベントであるFMXショーは、午前の部、午後の部ともに強風のため中止になりましたが、日本FMXを代表する5人のライダー（鈴木大助さん、釘村孝太さん、藤田拓也さん、関志路充毅さん、鈴木耕太さん）によるトークショーやサイン会、広野昇龍太鼓やいわき市出身のシンガーソングライター・Aliceのステージライブなど、子どもから大人まで、思い思いに催しを楽しんでいました。

この催しは、昨年2月に開催した「ひろのウィンターフェスティバル」に続き2度目で、夕方からは「広野劇場」と題した屋外映画上映が行われ、参加者は寝袋などの防寒具を身にまとい、寒空の下で大型スクリーンに映し出される映像に見入っていました。



トップライダーが素顔を見せたFMXトークショー



憧れのトップライダーからサインをもらうFMXファン



Notice it ライフ



シンガーソングライター・Aliceのライブ



Chano ライフ



Daisuke wanana go ライフ



小沼敏恵 ライフ

10団体が参加し 生涯学習発表会 を開催

12月4日、広野町中央体育館を会場に、第20回広野町生涯学習発表会を開催しました。

震災後2度目となる今年は、昨年を上回る10団体が参加しました。会場では、出演者が趣向を凝らした踊りや音楽など、思い思いの演技を披露し、観客を楽しませてくれました。



新舞踊会 (五ツ扇)



広野昇龍太鼓



広野紫扇会



ふたば未来学園
高等学校演劇部



民舞踊さくら



広野町婦人会



広野町老人クラブ
連合会体操3B愛好会



合唱団めじるたち

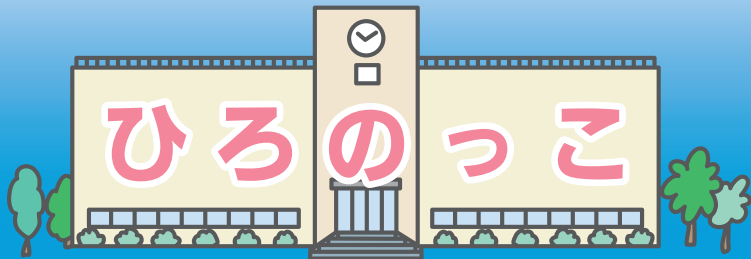


琴部会



シニアフラの会

- ・ 広野町教育委員会事務局 : ☎0240-27-4166
- ・ 広野中学校 : ☎0240-27-3224
- ・ 広野小学校 : ☎0240-27-2332
- ・ 広野幼稚園 : ☎0240-27-2221
- ・ 広野町保育所 : ☎0240-27-2345
- ・ 広野町児童館 : ☎0240-27-3288



小中学校合同で避難訓練 広野小学校



← 煙体験ハウスでの訓練

12月1日、小中学校合同で第2回避難訓練を行いました。家庭科室から出火したという想定のもと、児童生徒は、放送をよく聞いて速やかに体育館へ避難することができました。広野中の校長先生や富岡消防署の方から、「押さない」「駆けない」「しゃべらない」「戻らない」の4原則をしっかりと守るようお話がありました。その後、図工室での煙体験を通して、煙の中では見えにくく歩行が困難になること、その中をあえて進むにはハンカチで口を覆いなるべく姿勢を低くして進むこと、を学ぶことができました。

租税教室で1億円の重さを体験 広野小学校



← 1億円の重さに驚く児童

12月5日、6年生の社会科で、公益社団法人相双法人会の方々による租税教室が行われました。DVD視聴により、税金はなぜ必要なのか、どんな税金があってどのように使われているのか等を学習しました。小学生が学校生活を送るのに、一人あたり1ヶ月で約7万円の税金が使われているのだそうです。また、一人ひとり1億円(レプリカ)の重さについても体感することができました。

お遊戯会

広野町保育所



← かわいいチヨウチヨに変身

12月10日、お遊戯会を行いました。2歳児たんぽぽ組のお話し遊び「はらぺこあおむし」です。11匹のかわいいあおむしさんが蝶々になる場面です。みんな上手に演じていました。

花ぶさ苑との交流

広野幼稚園



← 小さなサンタに感激

12月9日、花ぶさ苑で歌や踊りを披露してきました。かわいい子どもたちの姿に感激されている方もいました。最後にはサンタさんが登場し、プレゼントをいただき笑顔の子どもたちでした。

わくわく肉まん作り体験 広野町児童館



← 作った肉まんをほおべる子どもたち

11月16日、子どもたちは、ジュシー肉まんを作って大喜び。広野町食生活改善推進協議会の方々に教えていただき、おいしいおやつが出来上がりました。食パンを使った肉まんに「おいしい!」とみんな大満足でした。

保育料を助成します

広野町では、原子力災害により避難先市町村の認可保育所および認定こども園内保育所に入所している児童の保護者に対し、申請に基づき保育料の2分の1を助成しています。助成期間は、平成28年4月分から平成29年3月分までです。詳しくは、広野町保育所にお問い合わせください。

問 広野町保育所

☎ 0240-27-12345

私立幼稚園就園奨励費補助事業



学校給食に使用する食材については、毎日放射性物質の検査をしています。

児童・生徒数

小学校	142人	中学校	68人
幼稚園	52人	保育所	24人
児童館	79人		

H29.1.5 現在

アカデミー通信



←プレミアリーグ参入戦に挑む6期生

近況報告

JFAアカデミー福島 6期生 下口 椎葉

今年、私たちはプリンスリーグ東海を戦い、優勝し、プレミアリーグ参入戦への出場権を獲得することができました。最終節まで優勝が決まらない接戦でしたが、チーム一丸となって勝利で最終節を終えることができました。

12月16日から広島でプレミアリーグ参入をかけた戦いが始まります。厳しい試合になると思いますが、絶対に昇格を決め、広野町の皆さんに良い結果を報告できるよう頑張ります。

ふたば未来通信



←ぜひらりと並んだ新商品

農業高校企画商品合同販売会に参加

本校の農業科と商業科の課題研究では、アクセンチュア株式会社の方を講師としてお迎えし、経営マーケティングを学び、新商品を開発する連携授業を行っています。

11月3日、農業高校企画商品合同販売会が、エスパル仙台にて行われました。本校からは、スペシャリスト系列（農業）とスペシャリスト系列（商業）で、課題研究を履修している生徒が合同企画で参加し、開発した新商品の販売を行いました。

ふるさと創造学サミットに参加！ 広野中学校



←映画制作の紹介をする生徒

12月3日、双葉郡内の小中学生が、それぞれの地域について学習した成果を発表し合う「第3回ふるさと創造学サミット」がビッグパレットふくしまで開催され、本校からは1年生と生徒会役員3名が参加しました。1年生は、ひろの映像教育実行委員会と町民の皆様のご協力により制作した地域を紹介する映画づくりについて発表しました。生徒会役員は、他校の生徒会と協力して、交流イベントの運営に携わりました。それぞれの学校のよさを伝え合うことができ、充実した時間を過ごしました。

歯科健康教室(全学年)実施！ 広野中学校



←模型で説明する講師

12月8日、相双保健福祉事務所の先生方をお招きして、歯科健康教室を全学年で実施しました。生徒たちは、虫歯や歯周病予防の大切さを学び、歯肉の観察方法や歯垢を取り除く歯磨きの仕方を再確認しました。「生涯、自分の歯で食べよう！」が今日のテーマでしたが、今日教えていただいた歯磨きを毎食後に実践し、健康な体づくりにもつなげていって欲しいと思います。

問

☎ 0240-2712221
広野幼稚園

広野町に住所を有し、避難先の私立幼稚園に通園している幼児の平成28年度入園料・保育料の補助制度があります。町民税額（世帯内の合計額）により補助金額を決定します。税額によっては該当しない場合もあります。また、通園の自治体で補助される場合は、対象となりません。書類などの配布は、通園先の幼稚園を通して行いますので、現在通園している人、途中入園した人および退園した人などは、早めにお知らせください。詳しくは広野幼稚園へお問い合わせください。



遂に帰還！
 多くの方々のご支援により修復
 が完了したチンタオサウルス
 は、東京・大阪・北九州などの
 展示場の巡回を終え、遂に今月、
 広野町役場に帰還します。

チンタオサウルス 復元プロジェクト ふるさと広野への帰還

お披露目 平成29年2月14日(火)

■スケジュール

午後1時30分～ 除幕式
 午後2時～ 一般公開

■会場

広野町役場 1階ロビー

問い合わせ先 広野町教育委員会学校教育課 ☎0240-27-4166

あなたの写真が広報ひろのに載っていたら、総務課の窓口でお渡しできます。お気軽にお問い合わせください。

人口と世帯数 (住民基本台帳人口による) 町内へ戻った人は必ず役場に届け出をしてください。 平成24年7月9日の住民基本台帳法の改正により外国人住民についても集計しています。

● 町のすがた ●

世帯数 2096世帯(-10)
 総人口 5042人(-18)
 (男) 2604人(-15)
 (女) 2438人(-3)

平成28年11月30日現在

● 人のうごき ●

転入 18人
 転出 30人
 出生 2人
 死亡 9人

平成28年11月の異動

● 現居住者数 ●

町内居住者数 2897人(+48)
 町内居住世帯数 1444世帯(+18)

平成29年1月5日現在

※現居住者数は届け出をした人の数です。()内は、前月号との比較

防災行政無線電話応答サービス ☎0240-28-0120 ※本サービスは、通話料のみ有料となります。

Hirono Town Public Information



発行/広野町 編集/総務課政策広報室
 ☎0240-27-2111

ホームページ <http://www.town.hirono.fukushima.jp>
 Eメール soumu@town.hirono.fukushima.jp

● 広野町役場

福島県双葉郡広野町大字下北迫字苗代替35
 ☎0240-27-2111(代)