

東北に春を告げるまち

広報

# ひろの

## 思い出を胸に学び舎を巣立つ卒業生

— 広野中学校第70回卒業証書授与式 —

3月13日、広野中学校第70回卒業証書授与式が広野小学校体育館で挙行され、16人の卒業生が母校を巣立ちました。式には遠藤町長や黒田議会議長、浅野教育長らが来賓として参列し、祝辞を述べました。

在校生からの送辞に対し、答辞を述べた卒業生代表は、中学3年間を過ごした仲間や先生、家族に感謝の言葉を述べるとともに、将来に向かって力強く踏み出すことを誓いました。

### ●Contents

東日本大震災から6年を迎えて (町長メッセージ).....	2~3
まちの話題.....	4~5
町長施政方針.....	6~9
平成29年度 当初予算のあらまし.....	10~11
まちからのお知らせ.....	12~23
4月からの新体制 広野町職員一覧.....	24~26
Jヴィレッジ仮設フィットネスジム 利用案内.....	27

広野文芸欄・納税こよみ.....	28
A L Tニックの英語であれこれ.....	29
図書室だより.....	30
消防署からのお知らせ.....	31
水道水中における放射性物質の モニタリング結果.....	32
保健だより.....	33~36
広野町内ごみ収集カレンダー.....	37
ひろのっこ.....	38~39

No.548

2017.4



# し、未来をつくる町”へ



東日本大震災および原子力災害から6年を迎えることとなりました。この大震災により今日に至るまで尊い命を亡くされた方々に対して、深く哀悼の意を表しますとともに心よりご冥福をお祈り申し上げます。

私は全身全霊をささげ、ふる里復興・再生および広野町民の「幸せな帰町」に取り組んできました。3月末の応急仮設住宅等の供与期間終了にともない、4月からは震災前の約8割の町民の皆さまが広野町で生活することになります。広野町で生活する皆さまの命を守り、安心して暮らしていただくためには、医療福祉施設や商業施設等、公共施設など、日常生活に欠くことのできない各種施設の充実はもちろんのこと、セーフティネット（予期せぬ不幸な出来事に遭遇した場合への備えとしての安全網のこと）の構築が

なにより重要であります。広野駅東側

では、第1期整備事業と第2期整備事業を合わせ8つの町道整備を進め、昨年より供用が開始された防災緑地や県道広野小高線等への接続を順次図っております。3月6日には、広野町と清水建設㈱東北支店との間で津波時におけるこの地域の住民の一時避難場所としてオフィスビル「広野みらいオフィス」が使用できるよう協定を締結いたしました。広野駅北側で建設を進めている自由通路「未来のかけ橋」についても、4月1日には開通する運びとなっておりますので、有事の際には、地域の皆さまの命を守る通路としてご活用いただきますことを願っております。

広野町は、平成29年を町の復興・再生がより着実に前進し、より大きく成長して発展するよう、ふる里復興・再生「前進の年」と展望し、一步一步着実に復興への歩みを力強く前進していきます。町民の皆さまの帰町の節目を迎えるにあたり、希望であるふる里広野町での震災前の生活を取り戻すため、「いのちを守り、人を活かし、未来をつくる町」を標榜し取り組んでいきます。「いのちを守る」とは、保健・



# 東日本大震災から6年を迎えて “いのちを守り、人を活か

「医療・福祉の充実だけでなく、自然環境の回復や放射線知識の普及浸透を成し得ていくことであり、「人を活かす」とは、広野町に集う人々がふる里の町づくりに参加できる仕組みづくりや交流の場を設けることであり、「未来をつくる」とは、広野町ならではの教育環境の整備や異文化との積極的な交流を成し得ていくことであると考えております。また、何より生活再建を第一に考え、国・県・関係機関の協力を得ながら、事業再開・帰還促進事業（プレミアム付商品券の発行）を平成32年度まで実施するなど、これらの施策により、より一層町民の皆さまの「幸せな帰町」に向けて、全力を尽くしてまいります。

国では集中復興期間の後期5カ年を「復興・創生期間」（平成28～32年度）としており、広野町にとりましては、これからの4年間は極めて重要な時期であると認識しています。

町の長期的な将来ビジョンとなる「第5次広野町町勢振興計画」、「第2次広野町国土利用計画」および「まち・ひと・しごと創生広野町総合戦略」に基づき、ふくしま・双葉地方の復興拠点としての役割を担い、広野町が戦略

「的な若い世代の転出抑制策や流入促進策を講じることにより、誇りと伝統を堅持し、新しい価値観にもとづく新しいまちづくりに向けて全力で取り組んでいきます。

町の復興とは、「道なき道」を手探りにてさまざま支援に支えていただきながら、歩み続けていくものと日々感謝し実感しております。広野町の復興が、ふくしま・双葉地方の復興へ寄与していくよう、今歩む道の先には「自立への道」につながるものと確信し、町民の皆さまとともに「幸せな帰町・復興」に向け、全力で取り組んでいきます。

『全町民の皆さま  
幸せな帰町・復興に向け  
ふる里で共に歩みたいと  
願っております。』

皆さま、一層のご理解とご協力を賜りますようお願い申し上げます。

平成29年3月11日

広野町長

遠藤 智



## 東日本大震災追悼献花を実施



↑ 慰霊碑への献花に訪れた関係者

3月11日、東日本大震災から丸6年となり、震災で尊い命を亡くされた方や未だ行方不明のままとなっている方に対し、ひろの防災緑地にて追悼の献花を行いました。また、発災時刻である午後2時46分には広野町内に防災行政無線でサイレンを鳴らし、これに合わせて1分間の黙とうを捧げました。

献花には遠藤町長や黒田議会議長、津波により犠牲となられた方のご家族や町民など約100人が参列し、哀悼の意を表しました。

## 日本こども映画コンクールで 広野町長賞を受賞



↑ 映画コンクールの関係者全員で記念撮影

2月18日、第1回日本こども映画コンクール表彰式が東京池袋のサンシャインシティ噴水広場で行われ、全国の小中学生から応募のあった117作品の中から、広野中学校生徒が制作した「Hironoみかんメモリー」が広野町長賞を受賞し、表彰式で遠藤町長より広野中学生へ賞状が手渡されました。

このコンクールは毎日映画社の主催により開催されたもので、広野町と東京都豊島区が特別協賛しています。

広野中学校では昨年度から映像教育に取り組んでおり、撮影や編集などで日本映画大学に協力していただいておりますが、同大学の佐藤忠男学長がコンクールの審査委員長を務めていることから、広野町長賞を設けたものです。

## 「広野みらいオフィス」を 緊急避難先として使用



↑ 協定書を交わした清水建設(株)東北支店と広野町の関係者

3月6日、清水建設(株)東北支店と広野町は、「津波時における一時避難施設としての使用に関する協定」を締結しました。

これは、広野駅東側に立地している6階建てビル「広野みらいオフィス」を、津波が発生または発生する恐れがある場合の緊急避難先として使用するために、同施設を管理運営する清水建設(株)東北支店と広野町の間で、必要事項を定めた協定を締結したものです。

協定締結式では、清水建設(株)東北支店の串暁雄副支店長と遠藤町長が協定書に署名し、堅い握手を交わしました。また、遠藤町長は協定締結にあたり、「当協定の締結により、町民や広野町を訪れた人々の命を守る重要な施設として使用させていただけることになり感謝します。」と挨拶しました。

## 東日本大震災復興イベント 「ふるさと復興 再生への祈り」を開催



↑ 復興イベントの様子

3月11日、東日本大震災復興イベント「ふるさと復興 再生への祈り」と題した復興コンサートを、広野町中央体育館にて開催しました。コンサートには約200人が来場し、オペラ、尺八、ピアノ、仏教音楽「声明(しょうみょう)」が奏でる伝統的な響きと、これらを組み合わせた異色のコラボレーションが生み出す新たな響きを楽しみました。最後には、「童謡のまち」にちなんで童謡のメドレーが奏でられ、「故郷」を出演者と来場者が一緒に歌って締めくくられました。



## 広野町男女共同参画プラン 検討委員に委嘱状を交付



↑第2次広野町男女共同参画プラン策定メンバーのみなさん

3月6日、広野町役場全員協議会室において、広野町男女共同参画プラン検討委員の委嘱状交付式を行いました。委員会のメンバーは10人で、委員長に金子晴美さん、副委員長に猪狩順子さんがそれぞれ選出されました。

広野町男女共同参画プランは平成16年2月に策定され、町は当プランのもと男女共同参画社会の実現に向けた施策を推進してきましたが、計画期間が終了したことから、必要な見直しを図り、「第2次広野町男女共同参画プラン」として改定するため、当委員会を立ち上げたものです。新しいプランは平成29年度から5年間の期間として策定します。

## 広野小児童が 第49回手紙作文コンクールに入賞



↑広野郵便局長から表彰状と記念品を受ける鯨岡琥宇くん

2月23日、広野小学校校長室において、第49回手紙作文コンクールの表彰式が執り行われました。

この表彰は、日本郵便株式会社が手紙文化の振興を図るとともに、文章表現によるコミュニケーションを通じて心豊かな子どもたちを育むことを主な目的として、幼児、小学生、中学生、高校生を対象に手紙作文コンクールを開催しており、全国から寄せられた127,984点の応募の中から371点が入賞しました。

今回、広野小学校から1年2組の鯨岡琥宇くんが絵手紙部門で銅賞を受賞し、福羽由佳子校長立ち会いのもと広野郵便局の猪狩謙一局長より表彰状と記念品が授与されました。

## 2年間お世話になりました 行政区長会議



↑行政区長会議の様子

3月24日、広野町公民館で年度末の行政区長会議を開催し、行政区長より事前通告のあった要望や質問事項に回答するとともに、今後の課題等について協議しました。

現在の行政区長の任期については、平成29年3月31日をもって満了となることから、会議の冒頭、遠藤町長がこれまでの取り組みに対する感謝の言葉を述べ、行政区長を労いました。行政区長の皆さま、2年間大変お世話になりました。

## 全国大会出場の 平工業高校剣道部を激励



↑浅野教育長から激励金を受けた白川裕貴さん（写真左から6番目）

3月7日、浅野教育長は平工業高校を訪れ、福島県代表として第26回全国高等学校剣道選抜大会に出場する同校剣道部を激励しました。

同校剣道部には、広野町出身の白川裕貴さん（2年）が在籍しており、副将としてチームの大きな柱となっています。

浅野教育長は、白川さんに激励金を手渡すとともに、同席した主将の坂本海斗さんらレギュラーメンバーに激励の言葉をかけました。

激励の席には、鈴木康隆平工業高校校長と同校剣道部顧問の渡邊信土木科科長が同席しました。



# 町長施政方針

平成29年第1回広野町議会定例会が3月10日から17日までの会期で開催されました（11日から13日まで  
は休会）。初日の10日には遠藤町長が平成29年度の施政方針を表明しました。これは4月から始まる新年度  
に向けて、まちづくりに対する基本方針や政策を町民のみなさんに説明するものです。

町民のみなさんに町政運営の理解を深めていただくために、施政方針で挙げた重点事業の抜粋を掲載し  
ます。

## 1 いのちを守る事業

**放射線健康管理事業**につきましては、本町における放射線量は、除染等により低減しているものの、町民はまだ健康不安を抱えている状況にあります。ホールボディカウンターによる内部被ばく検査、小学生・中学生を対象としたバッチ式線量計による日常生活での放射線量の測定、**町放射線健康管理アドバイザー**による講演会と少人数の相談会を実施し、放射線による健康不安の軽減に努めていきます。

**保健事業の推進**につきましては、本町においては、心疾患、脳血管疾患の死亡率が国・県より高く、**生活習慣病の予防**が重要な課題となっています。また、長期の避難生活により、生活習慣病の発症や身体機能の低下、閉じこもり、心の病など心身の健康状態の悪化も懸念され、避難を継続している方、町内に戻られた方への**健康支援活動**を継続していく必要があります。平成29年度においても、福島県をはじめ、県内外の有識者、関係機関の指導・助言をいただきながら、**広野町健康づくり計画**に沿って、**栄養、運動、心の健康**

などの健康づくりに取り組んでいきます。また、**健康診査**、**各種がん検診**を実施し、生活習慣病の予防、疾病の早期発見・治療を目指すとともに、**特定健診未受診者**に対しては、更に**受診勧奨**を行います。

**医療環境向上の推進**につきましては、町民等が健康で安心して生活できるように地域の医療環境の向上を図るため、医療

を提供する役割を担う町内医療機関に対する**町単独の支援事業**を創出し、実施していきます。この事業は、双葉地方において震災以前のような医療環境が整わない状況において、町民等の医療環境の充実・向上を図り、原子力被災地における地域医療を守っていくための取り組みであります。

**国民健康保険、後期高齢者医療、介護保険における保険料・保険料および一部負担金**につきましては、旧緊急時避難準備区域の指定を受けた広野町・南相



第14回ひろの健康ウォーク（県道広野小高線）



デイサービスセンター「広桜荘」

馬市・田村市・川内村の4市町村による国・県への要望活動実施を働きかけるなど、様々な機会を通して「**医療費の一部負担金等の免除に対する財政支援の継続**」について要望してまいりました。結果、上位所得層を除く被保険者は、昨年に引き続き免除されることとなり、保険料につきましては平成30年3月分まで、一部負担金につきましては平成30年2月28日まで、免除が延長されることになりました。また、同じく要望活動を実施した「**高速道路の無料措置**の

**継続**」については、同年3月31日まで継続されることになりました。

**福祉施策**につきましては、仮設住宅などの避難先はもとより、帰町された自宅において、健康で生きがいを持って安心して暮らすことができるよう関係機関と連携し、**外出支援サービス**など、ひとり暮らし高齢者や高齢者世帯の生活支援の充実に努めます。

**障害者福祉**につきましては、障害者が自立した生活を送るこ



とができるよう、**障害者自立支援給付事業**や**地域生活支援事業**を通じて日常生活を支援するとともに、各種**障害福祉サービス**や相談業務の充実に努めます。

**介護保険事業**について、**デイサービスセンター「広桜荘」**は、現在、月曜日から金曜日までの開所となっておりますが、4月以降は祝祭日も開所し、利用者の利便性向上につなげていきます。また、職員体制が整い、平成29年度のなるべく早い時期に土曜日の開所を目指します。



安心安全ネットワーク会議3月期立哨活動（広野駅前通り）

避難訓練を実施いたしました。

ましては、町民が安心して生活できるよう、双葉警察署をはじめとする関係団体と連携を図り犯罪の防止に努めます。また、防犯灯の設置や犯罪に対する抑止力の向上を推進するため、**住宅用防犯カメラ**の設置者に対し補助金を交付いたします。また、地震、津波から町民の生命を守るため関係機関と連携のもと、**津波**

東日本大震災にともなう**仮設住宅**および**借り上げ住宅**の供与期間が3月末で終了します。様々な事情で引き続き避難を継続する町民もおりますが、3月末で約4100人の町民が帰還する見通しであります。**福島県ふるさと引越し補助金**および**広野町早期帰還補助金**につきましては、3月31日までに町内の自宅等へ移転することが対象になります。帰還後何らかの事情で県・町の引越補助金の申請期間内に申請できなかった町民に対しては、新設する引越し補助金により対応いたします。

ます。

### 防犯・防災対策につき

ましては、町民が安心して生活できるよう、双葉警察署をはじめとする関係団体と連携を図り犯罪の防止に努めます。また、防犯灯の設置や犯罪に対する抑止力の向上を推進するため、**住宅用防犯カメラ**の設置者に対し補助金を交付いたします。また、地震、津波から町民の生命を守るため関係

す。災害発生時には防災行政無線やエリアメール、**役場屋上LED防災情報表示システム**等で正確、迅速な情報が発信できるよう努めます。また、火災が起きないよう消防団と連携し予防消防に努めます。

**環境対策**につきましては、各地区の**ゴミステーション**において、収集日以外にゴミ出しされている集積箱や家電などを河川などに不法投棄している事案もあります。これらについては、環境美化推進員の見回りと**広野町安心・安全ネットワーク会議**を通じて、作業員宿舍等への注意喚起の強化に努めます。ゴミの量が多くなってきた**ゴミステーション**につきましては、計画的に集積箱の増設を図ります。

交通安全対策につきましては、国道、県道、町道の全てにおいて慢性的に交通量が多く、**交通ルール**を守らない車両も見受けられ、町民の交通事故が懸念されます。**広野町安心**・

安全ネットワーク会議をはじめ関係機関との緊密な連携を図りながら、毎月の立哨活動を通じて**交通マナー**を呼びかけ、**交通事故防止**に努めます。

**放射線対策事業**につきましては、**広野町除染実施計画**が平成28年度をもって終了となりますが、平成24年度から継続的に実施している**家屋等における環境モニタリング調査**を引き続き実施し、**生活圏における放射線**の状況や影響等について情報を提供していきます。また、その結果、**除染効果**が得られない箇所

につきましては、その解消に向けた取り組みを行っていただきます。また、その解消に向けた取り組みを行っていただきます。



役場庁舎屋上に設置された「LED防災情報表示システム」

につきましては、その解消に向けた取り組みを行っていただきます。また、その解消に向けた取り組みを行っていただきます。

**東町除染廃棄物等仮置場**につきましては、中間貯蔵施設等整備の遅延により、保管期間が長期化しており、その間の、安全かつ確実な管理運営となるようその徹底に努めます。また、保管されている**廃棄物の速やかな中間貯蔵施設等への搬出**についても、国と連携のもと確実に実施していきます。

**放射線健康対策事業**につきましては、町民の皆さまの放射線に対する不安や疑問にお応えするため設置した**広野町放射線相談室**において、町民が抱く放射線に関する各種不安について、きめ細やかな対応となるよう充実に努めていきます。

## 2 人を活かす事業

### 被災地域テレワーク推進事業

につきましては、町民の帰町に向けた環境整備の一環として、情報技術を活用して在宅で仕事ができる**テレワーク事業**を導入し、柔軟な働き方ができる雇用環境を町民に提供することで、**ICT関連産業**の発展と、ひいては**避難地域**全体の復興推進を



図ります。

雇用の創出につきましては、企業立地補助金を活用した広野駅東側開発地区や広野工業団地への新規企業の誘致を進めるとともに、広野火力発電所内の高効率石炭火力発電（IGCC）の着手によって、雇用の場のさらなる充実に努めます。

復興関連事業の継続につきましては、広野町復興計画に掲げる基本理念・目的を達成するため、シンボル事業として位置付けている広野駅東側開発の整備を進めるなど、諸施策を確実に



4月から入居が開始された第2期災害公営住宅（折木大平地区）

実施いたします。また、復興関連事業を始めとした町づくり施策の実施にあたっては、福島再生加速化交付金を始めとした国・県補助金等の財源確保に努め、町一般財源の負担を少なくする財政運営に努めます。

復興道路整備事業につきましては、計画道路の用地取得を行いながら、駅東側開発との整合性を図り、早期完成を目指し進めます。また、広野駅前東口広場整備事業につきましても、早期完成を目指し進めます。

### イノベーション・コースト構

想の推進につきましては、本町は、双葉地域における廃炉などの研究開発拠点のバックオフィスの役割を果たし、広野町以北の復興に弾みを付けていけるよう取り組んでおります。

本町に立地する「ふたば未来学園高等学校」では、約300人の生徒が、自立、協働、創造の校訓のもと、日々頑張っており、平成29年度には初の卒業生が生まれます。拠点

を中心とした浜通りに進出した研究機関や企業が高等教育を修学した人材を求め、ことを考えると、当該地域への高等教育機関の誘致が重要であり、子供達に「みらい」や「夢」を感じてもらえる環境を整える必要があります。

町としましては、連携協定を締結している東日本国際大学や福島高専、さらには、早稲田大学環境総合研究センターとの連携を進め、ふたば未来学園を始め、若い世代の教育環境を支えていきます。

### 農業

につきましましては、営農再開5年目となります。平成29年度産米の作付けについて、福島県より広野町の生産数量目標面積が177.2ヘクタールと示されました。平成29年度営農を行う農家に対しては、国の経営所得安定対策を活用していただき、農業経営の安定を図ってまいります。併せて、本町は、ふるさと応援寄附金に寄付していただいた納税者に特別栽培米（精米60キログラム）および無添加味噌をお礼の品として贈る取り組みを通し、生産農家への支援と広野町産農産物のPRをしていきます。



ふるさと納税返礼品出発式（広野町役場）

また、町内事業者の事業再開や住民の帰還を促進するため需要を喚起し、地域経済の活性化を図ることを目的とした事業再開・帰還促進事業を活用し、プレミアム付き商品券を発行いたします。

「防災拠点道の駅ひろの」整備事業につきましては、東日本大震災と原子力発電所の重大な事故から7年目を迎え、町は、様々な復興事業により大きく変わろうとしており、ひと・もの・情報

担い手農家への農地の集約を目指し、ほ場の環境整備を図るため、町内7地区のほ場整備事業の早期着手に向け、土地改良区など関係機関と連携し取り組みます。本町の森林につきましましては、上浅見川地域よりふくしま森林再生事業を活用し、間伐などの森林整備と表土の流出を防止するなどの放射性物質対策を一体的に実施し、森林の有する多面的機能の維持と放射性物質の拡散防止に計画的に取り組まします。

### 3 未来をつくる事業

町民一人ひとりが夢や希望を持ち、潤いのある豊かな生活を安心して営むことができる地域社会を、広野駅を中心とした新たなまちづくりを進める中で、



各種事業に対し、産学官金労言が連携し、広野町の復興・再生に向けて取り組んでいきます。

「まち・ひと・しごと創生」**広野町総合戦略**につきましては、町では、**第5次広野町町勢振興計画**および**第2次国土利用計画**を策定しました。これらの計画で示している基本理念や将来像と方向性が、総合戦略で目指すまちづくりと一致していることから、広野町総合戦略を町勢振興計画の特に若い世代における移住・定住促進、新たな人の流れ、まちづくり、産業分野の戦略的ビジョンとして位置付け、**広野スタイル創出事業**などに取り組みます。

**教育全般**につきましては、幼稚園、小学校、中学校が、義務教育終了時点の「めざす子どもの姿」を共有し、「夢や希望を抱き未来をたくましく生き抜く幅広い見識と創造性の育成」を幼稚園と義務教育9年間の一貫した教育目標として掲げ、各発達段階において、その基礎となる「確かな学力と自ら学ぶ意欲や態度」「人への思いやりの心とふるさとへの愛着」「生涯にわたり健康で安全に生活する力」の育成を目指し、「**広野町**



カナダ派遣で貴重な経験を積んだ広中生

外のスクールバスの運行を実施いたします。さらに、3歳から5歳児の幼稚園児に対しても、経済的な理由により避難先の公立・私立幼稚園に通園することが困難と認められる園児に対し、幼稚園保育料・入園料を補助する**就園奨励費補助事業**を実施いたします。

国際交流事業につきましては、東日本大震災・原発事故からの避難を余儀なくされ区域外就学等を経験し、さらには、本来の広野中学校校舎では

**教育ビジョン**」に基づく魅力ある教育活動を展開いたします。**就学・就園支援事業**につきましては、福島第一原発事故により避難を余儀なくされていた児童生徒で、経済的な理由により小中学校への就学が困難と認められる児童生徒に対し、新入用品費・学用品費・修学旅行費・学校給食費などの定められた費用の全額を助成する就学援助を実施いたします。また、平成29年度においても広野小・中学校に通学する児童生徒の安全を確保するため、引き続き町内

なく、小学校校舎を間借りして、就学するなど、厳しい教育環境にある中学生に、海外でのホームステイや学校訪問、そして同世代の人たちとの交流など、海外での様々な交流事業に参加することで、「国際的な視野と見識」ならびに積極的に物事に取り組み「逞しく生きる力」を身につけるため、**国際交流事業**を引き続き実施していきます。平成29年度につきましても、引き続きカナダでの事業展開を予定しておりますが、昨年以上に充実した事業内容を検討いたしま

す。

**認定こども園整備事業**につきましては、現在、町の未来を託す子どもたちの健やかな成長を育む土台となるべく幼保連携型の一元化施設である「**認定こども園**」の整備を進めておりますが、平成29年度においては、平成31年4月の開園に向けて実施設計、および施設工事に着手し、安心して子育てができる環境づくりを進めます。

**公民館における社会教育および社会体育事業**につきましては、町民の更なる帰町が予想されることから、ふるさと創生大学など生涯学習の充実、地域間および世代間交流を目的としたイベントの開催、文化・スポーツ団体への支援などを行い、町民の震災からの「心の復興」へつながるよう取り組みます。

**ふたば未来学園整備事業**につきましては、福島県教育庁は、平成31年春の開校を目指す**中高一貫校**について、併設型中高

一貫教育校のメリットを活かしたコンパクトで機能的な施設、国際教育、環境教育などの多様な教育活動や個々に応じた指導や共同学習を展開できる柔軟な運用が可能な**本校舎施設**を総合グラウンド西側土取場跡地に、屋外運動施設の**サッカーグラウンド**を下北迫字岩作地内に、通学が困難な生徒のための**寄宿舎**を広野駅東側第2期開発区域内に計画しております。町としましては、福島県教育庁に協力し、予定通りに整備が進むよう取り組んでいきます。



ふるさと創生大学（広野町公民館）

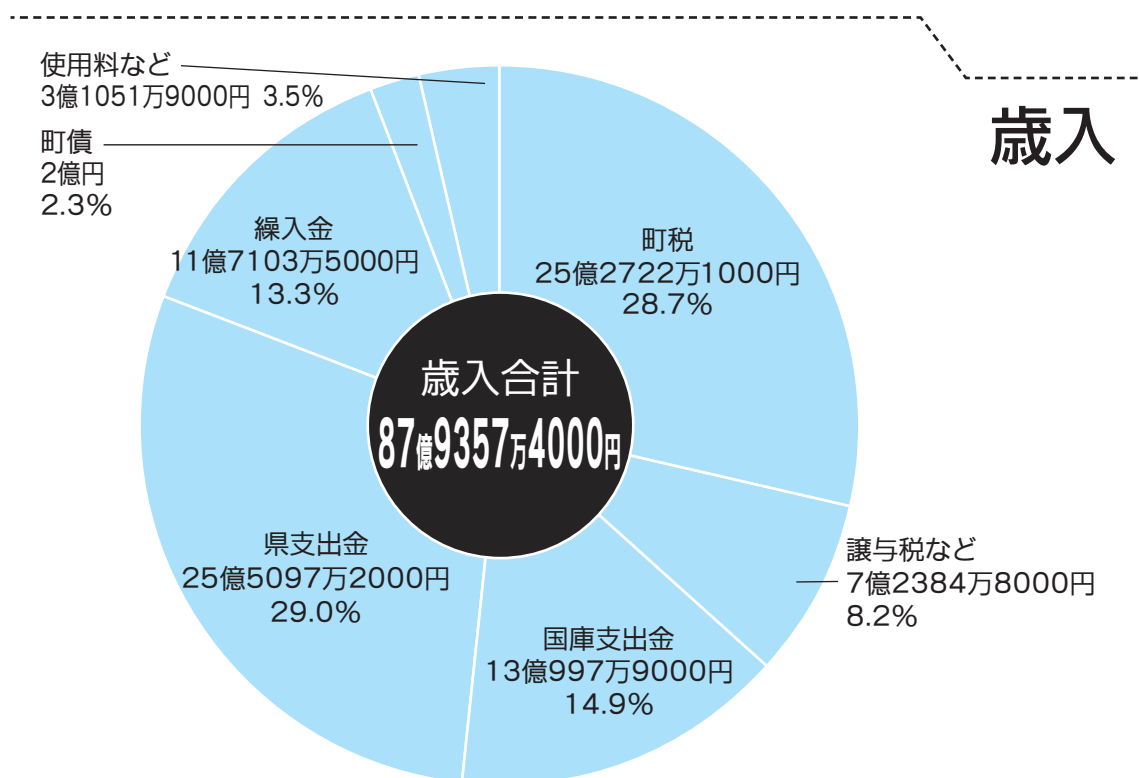


# 平成29年度 当初予算のあらまし

私たちの暮らしや町づくりに必要な平成29年度の当初予算が3月定例議会において可決されました。そのあらましについてお知らせします。

## 会計別予算の状況

		予 算 額	対前年度増減率 (%)
一 般 会 計		87億9357万4000円	▲ 15.2
特 別 会 計	国民健康保険	11億5838万2000円	2.3
	土地開発事業	3億9740万5000円	149.4
	公共下水道事業	2億4783万5000円	7.2
	農業集落排水事業	3151万8000円	2.9
	介護保険	4億8754万2000円	▲ 6.9
	後期高齢者医療	2103万円	2.0
	小 計	23億4371万2000円	11.7
合 計		111億3728万6000円	▲ 10.7



民生費	総務費	歳出総額
社会福祉や生活扶助など 	役場の管理運営・財産管理・地域振興対策など 	
33万2488円	35万2302円	175万6958円

## 町民1人に 使われるお金

平成29年2月末日現在の住民基本台帳人口5005人で算出しています。



# 重点事業

## \*総務課

- ・町民号運行事業

## \*復興企画課

- ・広野駅前東口広場整備事業
- ・広野駅前西口広場整備事業
- ・ふたば未来学園寄宿舎整備事業
- ・津波被災者等住宅再建支援事業

## \*健康福祉課

- ・外出支援サービス事業
- ・障がい者見移送事業
- ・放射線健康管理事業
- ・生活習慣病予防事業
- ・第二次広野町健康づくり計画策定事業
- ・放射線健康不安相談事業

## \*町民税務課

- ・個人番号カード交付事業

## \*建設課

- ・道路新設改良事業（高萩・田中線、中央台・大谷内線ほか）
- ・橋梁整備事業（浅倉橋、広野橋）

## \*産業振興課

- ・ふるさと応援寄附金特典事業
- ・ふくしま森林再生事業
- ・福島県事業再開・帰還促進事業

## \*環境防災課

- ・広野町住宅用防犯カメラ設置補助金事業
- ・広野町消防屯所（第1分団）増築・改修事業
- ・里山再生モデル事業
- ・農山村地域復興基盤総合整備事業
- ・環境放射線モニタリング事業
- ・仮設減容化処理施設解体事業
- ・除染廃棄物スラグ搬出事業

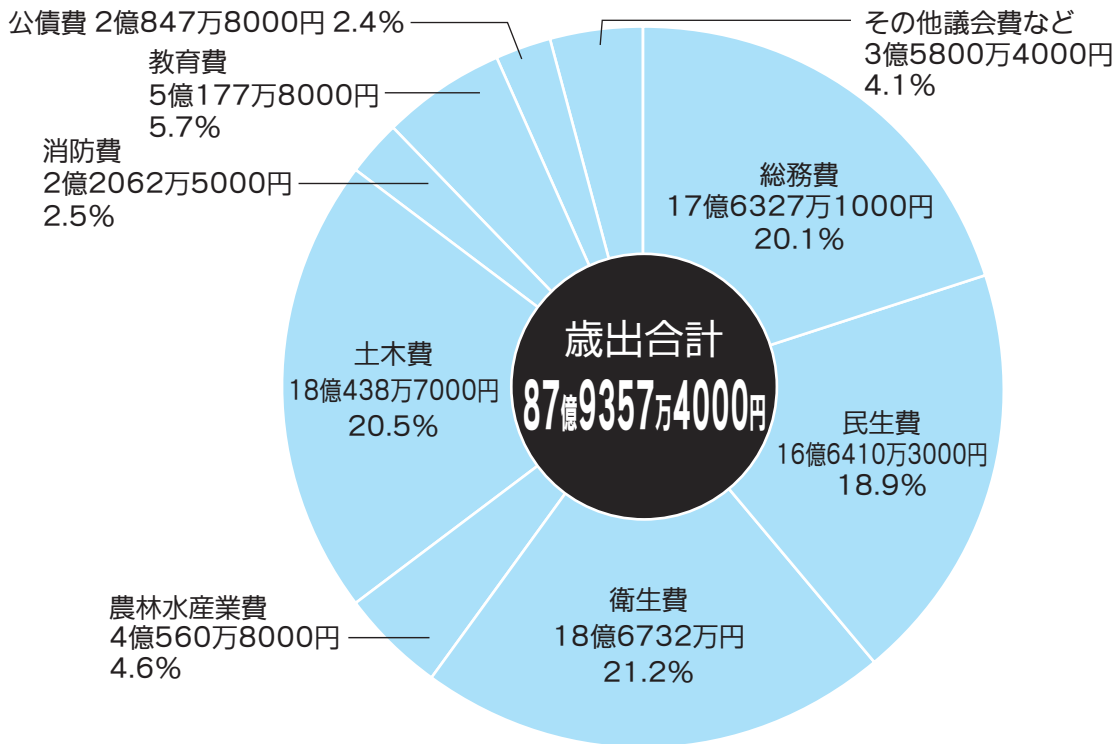
## \*教育委員会（学校教育課）

- ・国際交流事業（中学生）
- ・ふるさと創造・映像教育プロジェクト事業
- ・被災児童生徒就学援助事業
- ・幼稚園就園奨励費補助金事業

## \*子ども家庭課

- ・保育料負担軽減助成事業
- ・認定こども園整備事業

# 歳出



その他公債費など	教育費	消防費	土木費	農林水産業費	衛生費
起債償還・議会運営・商工業振興など	教育・文化・スポーツ施設の充実など	消防・水防・防災対策など	道路・橋・町営住宅の建設、維持管理など	農業・林業・水産業の振興など	除染作業、保健衛生、ごみの清掃、し尿処理など
					
11万3183円	10万255円	4万4081円	36万517円	8万1041円	37万3091円



## 平成29年度育英奨学資金給与事業について

■給与する額 月額5,000円

■給与を受ける人の資格

広野町に住所を有する人で、高等学校に在学し、能力があるにもかかわらず経済的理由により就学困難と認められる人

■申請方法

奨学生願書などにより広野町教育委員会学校教育

課にお申し込みください。

■受付期間（一次締め切り）

平成29年4月28日（金）まで（土曜日、日曜日および祝日を除く）

問 学校教育課 学校教育係 ☎0240-27-4166

## 平成29年度広野町奨学資金貸与事業について

■奨学資金の額 月額10万円以内

■貸与を受ける人の資格

- ・専修学校専門課程、短期大学、大学（大学院を除く）に在学していること。
- ・大学などに合格した際に広野町に引き続き1年以上住所を有していること。
- ・他の団体から同種類の奨学資金の貸与または給与を受けていないこと。

■申請方法

奨学生願書などにより広野町教育委員会学校教育課にお申し込みください。願書は学校教育課に準備してあります。

■受付期間（一次締め切り）

平成29年4月28日（金）まで（土曜日、日曜日および祝日を除く）

問 学校教育課 学校教育係 ☎0240-27-4166

## 臨時福祉給付金（経済対策分）について

平成26年4月の消費税率引上げにともない、所得の少ない方々への影響を緩和するため、臨時福祉給付金（経済対策分）を支給します。

給付金の対象になると思われる世帯へ、2月末に申請書をお送りしました。

案内をご確認いただき、申請書に必要事項を記載し、必要な書類を添えて返信用封筒にて郵送または健康福祉課へ提出してください。

■支給対象者

次の条件をすべて満たす方

- ・平成28年1月1日現在、広野町に住民登録があること
- ・平成28年度分町民税（均等割）が課税されていないこと
- ・平成28年度分町民税（均等割）が課税されている人の扶養になっていないこと
- ・生活保護を受けていないこと

■支給額

1人につき 15,000円（1回限り）

■申請期間

平成29年5月29日（月）まで

※申請期間内に提出がなかった場合は、給付金を支給できませんのでご注意ください。

■支払予定日

平成29年4月下旬より順次行います。

■その他

平成28年1月2日以降に広野町へ転入してきた方は、1月1日時点で住民登録のあった市区町村へお問合せください。

また、市町村によって申請期間が異なりますのでご注意ください。

給付金を装った、「振り込め詐欺」や「個人情報の詐取」にご注意ください。

申請内容に不明な点があった場合は、広野町から問い合わせを行うことがありますが、ATM（銀行・コンビニなどの現金自動支払機）の操作、手数料などの振り込みをお願いすることは絶対にありません。

不審な電話がかかってきた場合は、すぐに警察署や役場健康福祉課へご連絡ください。

詳しくは、厚生労働省ホームページ

【<http://www.2kyufu.jp/rinji29/index.html>】へ

問 健康福祉課 ☎0240-27-2113



## 国民健康保険 被保険者証を更新します

平成29年4月1日からの新しい保険証は、役場に届け出のある送付先住所（役場からの郵便物が届く住所）へ3月末に郵送します。保険証は、簡易書留で郵送しますので、届きましたら保険証の記載事項をご確認ください。また、有効期限の切れた保険証は健康福祉課にて回収しますので、役場にお立ち寄りの際はご返却をお願いします。

転勤などで転入・転出が多い時期になりました。国民健康保険の資格取得や脱退は「届出」が必要です。健康福祉課で忘れずに手続きをお願いします！

手続きの際には、個人番号（マイナンバー）と本人確認書類（運転免許証など）が必要です。

**問** 健康福祉課 保険年金係 ☎0240-27-2113

## 震災対応「ふくしま寄り添いフリーダイヤル」の開設について

東日本大震災から6年目となる **3月11日** 全国へ避難されている方々、そして県内の被災者の方々 **<専用のフリーダイヤル>**を開設します。

0120-556-189

< 相談時間 午前10時 ~ 午後10時 >

被災された多くの県民の方々が、<ふと、孤独感に襲われた時>などに、この「ふくしま寄り添いフリーダイヤル」をきっかけに、心の平穏を取り戻していただければと願っております。

引き続き、4月からは毎月11日に「ふくしま寄り添いフリーダイヤル」を日本ののちの電話連盟に加盟する全国52センターの参加を得て実施いたします。

電話という限られた空間と時間の中で、話を聴くことは、それは極めて小さいことかも知れませんが、人間回復という大きな望みに繋がっています。

**問** 社会福祉法人 福島いのちの電話事務局  
☎024-536-0032

## 福島県教育庁県立高校改革室からのお知らせ

**「双葉高校」「浪江高校」「浪江高校津島校」「富岡高校」「双葉翔陽高校」を卒業した皆様へ**

平成29年4月より「双葉高校」「浪江高校」「浪江高校津島校」「富岡高校」「双葉翔陽高校」が休校することになりました。

休校する高校の各種証明書の発行は、ふたば未来学園高校で行います。

詳しくは、ふたば未来学園高校のホームページをご覧ください。右記問合せ先へご連絡ください。（なお、平成23年7月1日申請書受付分から、各種

証明書の申請・交付については、事務手数料として1通につき300円（福島県収入証紙による納付）が必要となりましたのでご注意ください。）

**問** 福島県教育庁県立高校改革室  
☎024-521-7771

■証明書発行場所：  
福島県立ふたば未来学園高等学校  
（双葉郡広野町大字下浅見川字築地12）



## 聴覚障がい者相談会 耳に関する相談を受け付けます

福島県主催の聴覚障がい者相談会が開催されます。(本年度は広野町での開催はありませんのでご注意ください)

耳が聞こえにくくなってきた、補聴器を使ってみたい、耳鳴りがひどいなど、耳に関する相談を受け

付けます。

相談会は各会場とも事前予約制となっておりますので、相談会に出席したい方、詳しい内容を知りたい方は、広野町役場健康福祉課までお問い合わせください。

### ■開催予定日・会場

開催予定日	会 場
平成29年5月23日(火)	西 会 津 町
平成29年6月6日(火)	川 内 村
平成29年9月5日(火)	昭 和 村
平成29年9月21日(木)	南会津町(旧南郷村)
平成29年10月17日(火)	北 塩 原 村
平成29年11月7日(火)	田 村 市(旧常葉町)

※会場の詳しい情報は、広野町役場健康福祉課までお問い合わせください。

※受付時間は、各会場とも午後1時から午後3時までとなります。

### ■相談会への参加について

相談会への参加は、広野町役場への事前申し込みが必要です。参加を希望される方は、健康福祉

課までご相談ください。また、会場までの移動は各自で対応願います。

問 健康福祉課 保健福祉係 ☎0240-27-2113

## 平成29年工業統計調査を実施します 経済産業省・都道府県・市区町村



○平成29年工業統計調査は、従業者4人以上の全ての製造事業所を対象に、平成29年6月1日時点で実施します。

○工業統計調査は、我が国における工業の実態を明らかにすることを目的とする政府の重要な調査で、統計法に基づく報告義務のある基幹統計調査です。

○調査の結果は中小企業施策や地域振興など、国および地域行政施策のための基礎資料として利活用されます。

○調査票にご記入いただいた内容は、統計作成の目的以外(税の資料など)に使用することは絶対ありません。

○調査の趣旨・必要性をご理解いただき、ご回答をよろしく願います。

問 復興企画課 企画振興係

☎0240-27-1251



工業統計キャラクター  
コウちゃん



## 要支援者のデイサービスなどの名称を変更しました

4月から、要支援1・要支援2の人が利用するデイサービスとホームヘルプサービスの名称を、次のように変更しました。

### ■デイサービス

3月まで                      4月から  
介護予防通所介護 → 通所介護相当サービス

### ■ホームヘルプサービス

3月まで                      4月から  
介護予防訪問介護 → 訪問介護相当サービス

これは、4月から「介護予防・日常生活支援総合事業」（新しい総合事業）を開始するとともに、これらのサービスを新しい総合事業の第1号事業（通所型サービス、訪問型サービス、介護予防ケアマネジメント）へ移したことによるものです。新しい総合事業の開始により、要支援非該当者の一部（事業対象者）も通所介護相当サービスなどを利用できるようになりました。

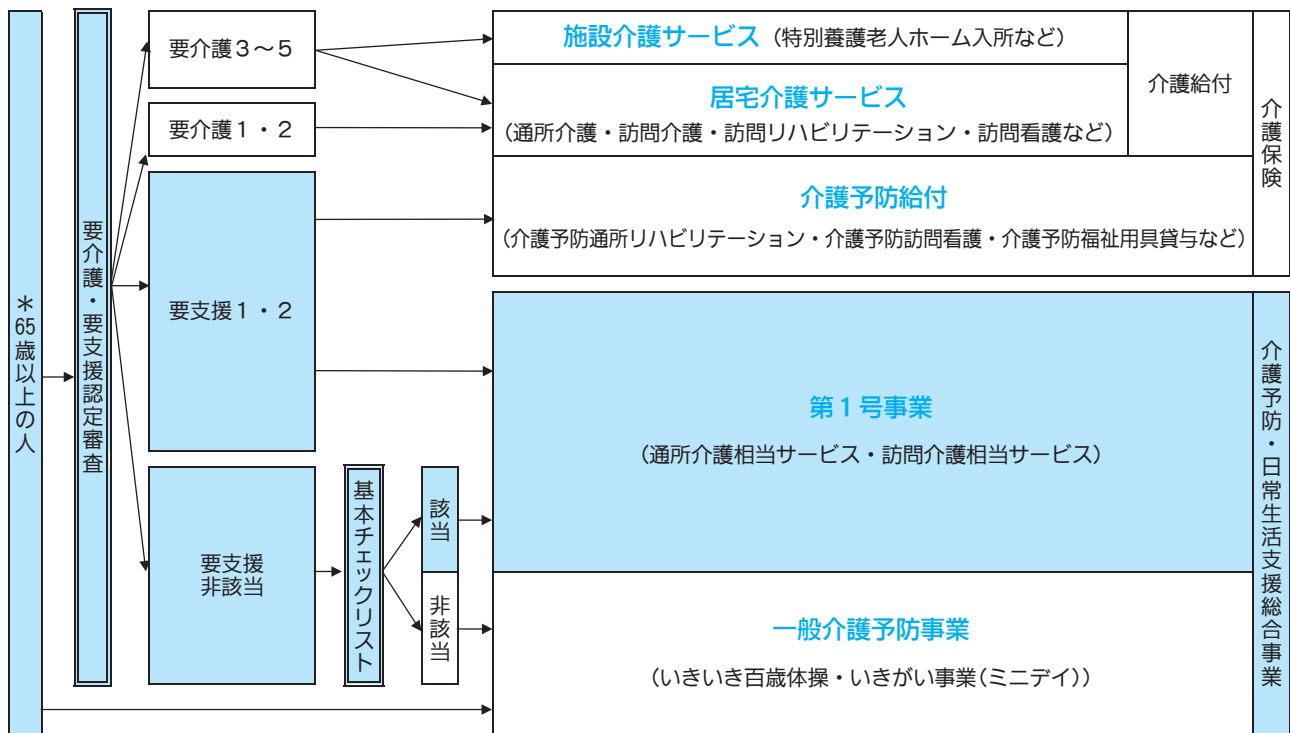
利用の仕方や利用のできる事業所などは、基本的に今までと同じです。「介護保険（総合事業）利用者負担額免除決定通知書兼利用者負担額免除証明書」（免除証明書）の交付を受けている人は、4月から通所介護相当サービスなどの利用者負担額も免除されます。

そのほかの介護予防給付（「介護予防通所リハビリテーション」「介護予防訪問看護」「介護予防福祉用具貸与」など）は、今までと同じ名称です。要介護1から要介護5の人が利用するデイサービスやホームヘルプサービスの名称も、今までどおりそれぞれ「通所介護」と「訪問介護」です。

利用手続の流れは、下図のとおりです。詳しくは、健康福祉課または広野町地域包括支援センターへお問い合わせください。

**問** 健康福祉課 保険年金係 ☎0240-27-2113  
広野町地域包括支援センター ☎0240-27-1885

### 要支援者のデイサービスなどの利用手続



\*65歳未満の人であっても、40歳以上で特定の疾病を有する場合は、要介護1~5の認定を受けると介護給付を利用できます。また、要支援1・2の認定を受けると介護予防給付や第1号事業を利用できます（一般介護予防事業の利用は65歳以上の人のみ。）。

## 「帰還者JR利用運賃助成金制度」をご利用ください

広野町では、平成23年3月11日現在で、広野町に住所があり、現に広野町内に居住しているとの届出をした方が利用するJR運賃の一部を助成する制度を実施しています。（※通学定期乗車券利用の方に

ついては、帰還の有無は問いません。）

平成29年4月1日より、通学定期乗車券について助成額が変更になりましたのでお知らせいたします。

### 助成を受ける方法と助成額

乗車券の種類	申請方法	助成額
通学定期乗車券	①広野駅を起点とした通学定期乗車券（通学定期券）を購入 ②申請書に定期券の写しを貼り付け、必要事項を記入 ③役場（総務課）に提出	通学定期乗車券料金の2分の1  上限：勿来駅までの料金の2分の1
回数乗車券	①広野駅を起点とした回数乗車券（回数券）を購入 ②申請書に回数券の表紙（または回数券1枚の写しを添えた領収書）を貼り付け、必要事項を記入 ③役場（総務課）に提出	回数乗車券料金の2分の1  上限：いわき駅までの料金の2分の1
往復乗車券	①広野駅を起点とした往復乗車券を広野駅で購入 ②申請書に広野駅で確認印を押してもらい、必要事項を記入 ③役場（総務課）に提出（5回分をまとめて申請できます） ※申請書は事前に役場または広野駅でお受け取りください。	往復乗車券料金の2分の1  上限：いわき駅までの料金の2分の1

#### ●広野駅窓口営業時間 午前8時10分～午後6時30分

- ・営業時間外の電車を利用される方で、往復乗車券により申請をする方は、ご面倒でも前日のうちに往復乗車券を購入されますようお願いいたします。

#### ◆申請書提出先および問合せ先

総務課 財政管財係 ☎0240-27-2111

《午前8時30分～午後5時15分 土・日曜日、祝日を除く》



## 県政相談のお知らせ

県では、県政に関する相談や要望、または県民生活に関する相談をお受けします。相談は無料で秘密は厳守します。

### 1 相談場所

福島県庁県政相談コーナーおよび県の各合同庁舎内県政相談コーナー

### 2 相談時間

月曜日～金曜日（祝祭日、年末年始は休み）  
午前9時～12時、午後1時～4時

### 3 県政相談専用電話等

・県庁：県政相談コーナー

☎0120-899-721 または ☎024-521-7017

E-mailアドレス

kenseisoudan@pref.fukushima.lg.jp

・県合同庁舎内：県政相談コーナー

郡山 県中地方振興局県政相談コーナー

☎0120-899-722

白河 県南地方振興局県政相談コーナー

☎0120-899-723

会津若松 会津地方振興局県政相談コーナー

☎0120-899-724

南会津 南会津地方振興局県政相談コーナー

☎0120-899-725

南相馬 相双地方振興局県政相談コーナー

☎0120-899-726

いわき いわき地方振興局県政相談コーナー

☎0120-899-727

お気軽に  
ご相談ください



問 福島県 県民広聴室 ☎024-521-7013

## 財務省東北財務局 福島財務事務所からのお知らせ

### 多重債務・貸金業に関する相談窓口

財務省福島財務事務所では次のような相談を受け付けています。秘密厳守、相談無料です。一人で悩まずお気軽にご相談ください。

- ・返済しきれない借金に関する事
- ・貸金業者や、いわゆる「ヤミ金融」業者に関する情報
- ・不正に利用されている預貯金口座に関する事

相談窓口 福島市松木町13-2  
財務省福島財務事務所 理財課

受付時間 月曜日～金曜日  
(祝日、年末年始除く)

午前8時30分～12時、午後1時～4時30分（原則として）

☎024-533-0064

(多重債務相談窓口専用)

### 「出前講座」のご案内

財務省福島財務事務所では、「おこづかい帳をつけよう」「日本の財政を考えよう」「金融犯罪（なりすまし詐欺等）被害防止」など、小学生から高齢者の皆様を対象に出前講座を行っております。費用は一切かかりませんので、お気軽にお問い合わせください。

問 財務省東北財務局 福島財務事務所 総務課  
☎024-535-0301

## 交通事故相談のお知らせ

県では、交通事故による損害賠償請求や示談の仕方などについて相談をお受けします。

相談は無料で秘密は厳守します。

### 1 相談場所

福島県庁 県政相談コーナー（本庁舎2階）

〒960-8670 福島市杉妻町2番16号

☎024-521-4281

相談時間 月曜日～金曜日

（祝祭日、年末年始を除く）

午前9時～12時、午後1時～4時

### 2 巡回相談（事前に予約が必要です。）

- ・交通事故相談員が出向いて相談を受け付けます。
- ・相談を希望される方は、下記の日程および会場をご確認の上、必ず事前に予約をとり、指定された時間においでください。
- ・予約は、原則として相談日の前日正午までです。（予約がない場合には、相談会は実施いたしませんので、ご注意願います。）

※予約受付先 福島県庁県政相談コーナー

☎024-521-4281

### 平成29年度 交通事故巡回相談日程

月	福島県 郡山合同庁舎	福島県 白河合同庁舎	福島県 会津若松合同庁舎	福島県 いわき合同庁舎
4月	25日(火)	18日(火)	11日(火)	6日(木)
5月	23日(火)	—	16日(火)	11日(木)
6月	27日(火)	20日(火)	13日(火)	6日(火)
7月	25日(火)	—	11日(火)	4日(火)
8月	22日(火)	15日(火)	8日(火)	1日(火)
9月	26日(火)	—	12日(火)	5日(火)
10月	24日(火)	17日(火)	12日(木)	3日(火)
11月	28日(火)	—	14日(火)	7日(火)
12月	19日(火)	12日(火)	5日(火)	7日(木)
1月	23日(火)	—	16日(火)	11日(木)
2月	27日(火)	20日(火)	15日(木)	6日(火)
3月	27日(火)	—	13日(火)	6日(火)

※日程が変更になる場合がありますので、事前にお確かめ願います。

問 福島県 県民広聴室 ☎024-521-7013



## 国民健康保険・後期高齢者医療・介護保険 窓口負担・保険料（税）の免除措置を継続します

平成29年3月1日以降の医療費などの窓口負担と、保険料（税）の免除に対する国の財政支援が継続することになりました。窓口負担の免除期間は、平成29年3月1日から7月31日までとなっています。

また、平成29年8月1日以降の取扱いについては、平成28年分所得額で判定することになり、免除該当世帯へは、今年7月下旬に免除証明書を送付する予定です。その場合、窓口負担の免除期間は、平成29年

月8月1日から平成30年2月28日までとなります。保険料（税）については、平成29年度分を免除します。

なお、国では、旧緊急時避難準備区域などにおける※上位所得層の被保険者の窓口負担および保険料（税）の免除については、平成26年10月1日以降、町への財政支援を終了しているため、上位所得層の窓口負担と保険料（税）は、いずれも免除終了となっています、ご理解をお願いします。

### 国民健康保険の場合

区 分	窓 口 負 担	国民健康保険税
所得600万円超 (上位所得層)	免 除 終 了	免 除 終 了
所得600万円以下	免 除 継 続 平成29年7月31日まで	免 除 継 続

※上位所得層とは、基準所得額を合算した額が600万円を超える世帯

### 後期高齢者医療の場合

区 分	窓 口 負 担	後期高齢者医療保険料
所得600万円超 (上位所得層)	免 除 終 了	免 除 終 了
所得600万円以下	免 除 継 続 平成29年7月31日まで	免 除 継 続

※上位所得層とは、基礎控除後の総所得金額などを合算した額が、600万円を超える世帯

### 介護保険の場合

区 分	窓 口 負 担	介護保険料
合計所得633万円以上 (上位所得層)	免 除 終 了	免 除 終 了
合計所得633万円未満	免 除 継 続 平成29年7月31日まで	免 除 継 続

○平成29年7月31日までの介護サービス利用料

※上位所得層とは、合計所得金額が633万円以上の個人

○平成29年8月1日以降の介護サービス利用料と平成29年度分の介護保険料

※上位所得層とは、合計所得金額から長期譲渡所得・短期譲渡所得に係る特別控除額を控除した額が633万円以上の個人

**問** 国民健康保険・後期高齢者医療・介護保険 健康福祉課 保険年金係 ☎0240-27-2113  
国民健康保険税 町民税務課 賦課係 ☎0240-27-4160

## 平成29年度の課税情報

### ■軽自動車税

納税通知書は、**4月17日に発送予定**です。

東日本大震災により被災した車両および警戒区域内にあった車両でその用途を廃止したものに替わるものとして新たに取得された車両のうち、平成28年4月2日から平成29年4月1日までの間に取得されたものについては、申請により平成29年度分の軽自動車税が課税免除となりますのでお早めに申請ください。

平成26年度税制改正および平成27年度税制改正により、自動車関係税制の抜本的見直しが行われたため、平成28年度より軽自動車税の税率変更が行われています。

### ◎軽自動車（4輪および3輪）

平成27年4月1日以後に最初の新規検査をされる車は、税率欄の「②（新税率）」

平成29年4月1日以後の賦課期日（毎年4月1日）現在に、最初の新規検査から13年を経過する車両<sup>※</sup>は、税率欄の「③（重課税率）」が適用されます。平成29年度は、最初の新規検査年月が平成16年3月以前の車両、平成30年度は、最初の新規検査年月が平成17年3月以前の車両が重課税率の対象になります。

平成27年3月31日以前に最初の新規検査をした車両は、13年を経過するまでは、税率欄の「①（現行税率）」のとおりとなります。

種類および用途区分			税率（1台）		
			①（現行税率）	②（新税率）	③（重課税率）
三輪			3,100円	3,900円	4,600円
軽四輪	乗用	自家用	7,200円	10,800円	12,900円
		営業用	5,500円	6,900円	8,200円
	貨物	自家用	4,000円	5,000円	6,000円
		営業用	3,000円	3,800円	4,500円

※動力源または内燃機関の燃料が電気・天然ガス・メタノール・混合メタノール・ガソリン電力併用の軽自動車および被けん引車を除きます。

この他にも燃費性能に応じたグリーン化特例による軽課もありますので、詳細については町民税務課までお問い合わせください。



## ■固定資産税

納税通知書は、**4月17日に発送予定**です。

土地および家屋については、町内全域において通常課税となります。なお、津波により甚大な被害を受けた区域のうち、道路、農地などの復旧事業が終了していない地区の土地および家屋については、条例に基づき全額減免となります。

ただし、津波により甚大な被害を受けた区域のうち、現に使用している土地および家屋については、1/2の減額課税となります。

### ・土地・家屋価格等縦覧制度の閲覧について

平成29年度固定資産税の納税者は、「土地価格等縦覧帳簿・家屋価格等縦覧帳簿」を縦覧できます。

日 時：平成29年4月3日（月）～5月1日（月） 午前8時30分～午後5時15分

場 所：広野町役場町民税務課

## ■町県民税

普通徴収の納税通知書は、**6月15日に発送予定**です。

なお、給与特別徴収の納税通知書は、**5月15日に発送予定**です。

## ■税務証明について

平成29年度の固定資産評価証明については、4月3日から発行が可能となります。また、平成29年度の所得証明および課税証明については、町県民税が特別徴収となっている方は5月15日から、それ以外の方は6月15日から発行が可能となります。

## ■国民健康保険税

納税通知書は、**7月14日に発送予定**です。

平成29年度の国民健康保険税の取扱いについては、P19を参照してください。

## ■平成29年度の納付について

口座振替については再振替ができないことから振替日前に口座残高のご確認をお願いします。

納税貯蓄組合に加入されている方は、各組合長に納付書を送付しています。

### 【町税などの納期】

税 目	5月	6月	7月	8月	9月	10月	11月	12月	1月	2月	3月	4月
町・県民税		1期 6/30		2期 8/31		3期 10/31		4期 12/28				
固定資産税	1期 5/1		2期 7/31			3期 10/2	4期 11/30					
軽自動車税	全期 5/1											
国民健康 保 険 税			1期 7/31	2期 8/31		3期 10/2 4期 10/31	5期 11/30	6期 12/28	7期 1/31	8期 2/28		9期 4/2

問 町民税務課 賦課係 ☎0240-27-4160

## 「(急行) いわき駅～富岡駅」線 路線バス運行開始のお知らせ

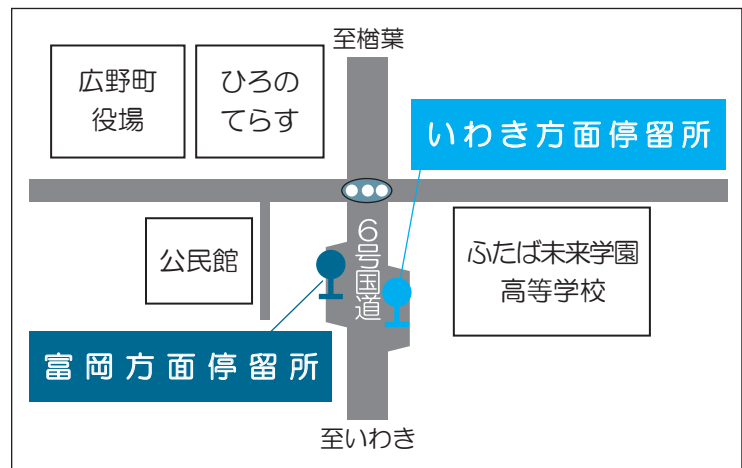
平成23年度より新常磐交通で運行しております広野～四倉間の「復興支援バス」につきまして、応急仮設住宅の供与期間の終了にともない、平成29年3月31日(金)をもちまして、割引乗車証の発行も終了となりました。

平成29年4月1日(土)から「(急行) いわき駅～富岡駅」線 路線バスが運行されておりますのでお間違いのないようご利用ください。

### 【運行概要】

1. 運行開始路線名  
(急行) いわき駅～富岡駅線  
(新常磐交通(株)で運行)
2. 運行開始日  
平成29年4月1日(土)
3. 運行時間および乗車場所  
月～土曜運行(祝日を除く)
4. 運賃  
(参照) 広野町役場入口  
～ 道の駅ならば 280円  
～ 榎葉町役場 410円  
～ 富岡駅前 700円  
～ いわき駅前 1,030円

### 【停留所場所】



**問** 復興企画課 企画振興係 ☎0240-27-1251  
 新常磐交通(株)乗合部 ☎0246-46-1646  
 新常磐交通(株)いわき中央営業所 ☎0246-46-0200

## 「未来のかけ橋」が利用可能になりました

東日本大震災により津波被害を被った広野駅東側の復旧・復興を進めるなかで、非常時には避難通路として利用することができるJR常磐線をまたぎ広野駅東口と西口を結ぶ「この線人道橋(歩道橋:未来のかけ橋)」については、平成27年度より整備が進められてきましたが、平成29年3月に完成し、4月1日より利用可能となりました。



**問** 復興企画課 ☎0240-27-1251



## 運行予定時刻 (急行) いわき駅～富岡駅線 平成29年4月1日(土)より運行

停留所名(富岡方面)	平日(月～金曜) ※祝日を除く		
いわき駅前⑦発	7:00	8:45	11:30
五色町	7:04	8:49	11:34
神谷住宅口	7:09	8:54	11:39
国道草野	7:13	8:58	11:43
仁井田浦口	7:17	9:02	11:47
東二丁目	7:20	9:05	11:50
広野町役場入口	7:55	9:25	12:10
道の駅ならば	8:02	9:32	12:17
榎葉町役場	8:08	9:38	12:23
月の下	8:17	9:47	12:32
さくらモール・診療所前	8:18	9:48	12:33
曲田住宅	8:18	9:48	12:33
富岡駅前着	8:25	9:55	12:40

土曜 ※祝日を除く		
7:00	8:45	11:30
7:04	8:49	11:34
7:09	8:54	11:39
7:13	8:58	11:43
7:17	9:02	11:47
7:20	9:05	11:50
7:40	9:25	12:10
7:47	9:32	12:17
7:53	9:38	12:23
8:02	9:47	12:32
8:03	9:48	12:33
8:03	9:48	12:33
8:10	9:55	12:40

停留所名(いわき方面)	平日(月～金曜) ※祝日を除く		
富岡駅前発	12:30	16:15	17:45
曲田住宅	12:31	16:16	17:46
さくらモール・診療所前	12:31	16:16	17:46
月の下	12:32	16:17	17:47
榎葉町役場	12:41	16:26	17:56
道の駅ならば	12:47	16:32	18:02
広野町役場入口	12:54	16:39	18:09
東二丁目	13:14	17:14	18:29
仁井田浦口	13:17	17:17	18:32
国道草野	13:21	17:21	18:36
神谷住宅口	13:25	17:25	18:40
五色町	13:30	17:30	18:45
いわき駅前着	13:40	17:40	18:55

土曜 ※祝日を除く		
12:30	16:15	17:45
12:31	16:16	17:46
12:31	16:16	17:46
12:32	16:17	17:47
12:41	16:26	17:56
12:47	16:32	18:02
12:54	16:39	18:09
13:14	17:14	18:29
13:17	17:17	18:32
13:21	17:21	18:36
13:25	17:25	18:40
13:30	17:30	18:45
13:40	17:40	18:55

※上記以外の停留所には停車いたしませんので、ご注意ください。

## 平成30年広野町成人式のお知らせ

平成30年広野町成人式を次のとおり開催いたします。対象者には10月に案内と参加申込書を送付いたします。

- 開催日時 平成30年1月7日(日)  
午前10時開始  
(午前9時30分受付開始)
- 開催場所 広野町中央体育館

### 3 対象者

平成9年4月2日～平成10年4月1日までの間に生まれた広野町に住所がある方(平成24年度広野中学校卒業生、平成23年度広野中学校第2学年在学学生であれば在住しなくても参加できます。)

問 生涯学習課(公民館内) ☎0240-27-3244

# より分かりやすい組織を目指して

最小の経費で最大の効果を目指し、町民の皆さまに、より分かりやすい組織にするため、役場組織の一部を平成29年4月1日から改めました。

## ■行政機構改革の基本方針

- 『いのちを守り、人を活かし、未来をつくる町』の実現に向けた施策を推進するための組織体制の構築を図る。  
 ※応急仮設住宅の供与期間満了にともない、多くの町民が避難先から帰還する節目のタイミングにおいて、『いのちを守る』施策を町の最優先課題ととらえ「子ども・子育て支援」および「放射線対策」に関する組織改革を実施し、『いのちを守る』施策の推進のための組織体制の強化を図る。
- 町民にわかりやすい組織体制の構築を図る。

○子ども・子育て支援新制度、認定こども園、幼保連携、放課後児童健全育成事業  
 ⇒「こども育成係」

※児童福祉法・母子保健法の改正にともなう体制の整備

- ・妊娠期から子育て期にわたる総合的相談・支援体制の整備
- ・児童および家庭に対する相談援助、調査指導等を一体的に担う体制の整備
- ・要保護児童対策調整機関となる担当課への専門職（保健師等）の配置
- ・「子ども・子育て支援新制度」に基づく各種事業の実施

## ■組織改正の内容

### 1 「町民保健課」および「福祉介護課」関係

#### (1) 「健康福祉課」を新設

- 社会福祉、障害者福祉、保健・健康増進等 ⇒「保健福祉係」
- 国民健康保険、後期高齢者医療、介護保険、国民年金 ⇒「保険年金係」
- 放射線相談、放射線健康管理、放射線測定機器管理 ⇒「放射線健康相談係」

#### (2) 「こども家庭課」を新設

- 児童福祉、母子保健、要保護児童等支援 ⇒「こども家庭係」

### 2 「放射線対策課」関係

放射線対策課所管業務を「健康相談・管理部門」と「除染関連部門」の2つに分類し、それぞれ「健康福祉課放射線健康相談係」と「環境防災課除染対策係」に移行

### 3 その他

- (1) 「町民保健課戸籍係」を「税務課」と統合し、「町民税務課」を新設
- (2) 「環境防災課」に「除染対策係」を新設  
 ○除染事業、減容化施設、放射線測定

※課名下のカッコ書きは、役場庁舎の執務室の階数と大まかな位置を示したものです。

部 署 ・ 施 設		主 な 業 務
<b>総務課</b> ☎0240-27-2111 (本庁舎2階東側)	庶務係	人事、給与、条例規則、表彰、選挙、式典儀礼、職員の研修・福利厚生、公印管理、電子自治体、他部門との連絡調整、行政区の連絡、その他の課に属さない事務
	財政管財係	財政計画、予算、決算、交付税、町債、入札、財産管理、庁舎管理、町営住宅維持管理、公用車管理、町民バス、法定外公共物
	政策広報室	町長の特命事項の調整および処理、行政政策の調査、秘書、町全体の渉外事務、陳情書等、広報広聴、ホームページ
<b>復興企画課</b> ☎0240-27-1251 (本庁舎2階中央)	企画振興係	総合企画、町勢振興計画、国土利用計画、土地利用、土地開発事業、開発行為、電源立地、核燃料税交付金、水資源、町振興公社、統計、被災者生活再生支援、その他
	復興建設係	復興事業に係る各種協議および申請、復興事業に係る用地の取得および補償、復興事業に係る設計・監督・管理および検査、災害公営住宅建築、造成宅地滑動崩落緊急対策事業
<b>町民税務課</b> ☎0240-27-4160 (本庁舎1階中央)	戸籍係	戸籍、住民登録、印鑑証明、埋火葬の認可、人権擁護、保護司会、窓口案内
	賦課係	諸税の客体調査、賦課、税務地理、税務統計、その他
	収納係	諸税の徴収、滞納処分、納税証明、納税組合



部 署 ・ 施 設		主 な 業 務
<b>健康福祉課</b> ☎0240-27-2113 (本庁舎1階中央)	保 健 福 祉 係	社会福祉、生活保護、老人福祉、障害者福祉、精神保健福祉、戦没者、民生児童委員、感染症対策、生活習慣病、保健活動、健康増進
	保 険 年 金 係	国民健康保険、後期高齢者医療、介護保険、国民年金、老齢福祉年金
	放 射 線 健 康 相 談 係	放射線相談、放射線健康管理
<b>こども家庭課</b> ☎0240-27-2115 (本庁舎1階西側)	こ ども 家 庭 係	児童福祉、障害児福祉、要保護児童等支援、母子保健、母子妊産婦、乳幼児子ども医療
	こ ども 育 成 係	子ども・子育て支援新制度、認定こども園、幼保連携、放課後児童健全育成事業
<b>環境防災課</b> ☎0240-27-2114 (本庁舎1階中央)	消 防 防 災 係	罹災救助、消防防災、火力・原子力防災、交通、防犯、自衛官募集、災害対策本部、被災者支援、災害廃棄物処理、水防、その他
	生 活 環 境 係	清掃事業、狂犬病、墓地管理、生活環境の保全、公害、産業廃棄物
	除 染 対 策 係	除染対策、減容化施設、放射線測定
<b>産業振興課</b> ☎0240-27-4163 (本庁舎1階東側)	農 林 振 興 係	農業振興、米穀売渡、農業団体、土地改良、林業振興、山村振興計画、鳥獣保護・駆除、緑化事業、町有林撫育・管理、地籍調査、その他
	商 工 観 光 係	産業おこし、商工業振興、観光、水産、消費者行政、労政、企業誘致・工業開発促進
<b>建設課</b> ☎0240-27-4161 (本庁舎1階東側)	建 設 係	道路台帳、道路占用、土地収用、道路・橋梁・河川の維持管理および整備、土木建築に係る設計・監督・管理・検査、公営住宅建築、その他
	都 市 計 画 係	都市計画、屋外広告物規制、街路事業、公共下水道事業、農地、農道、林道整備、治山、水防、農業集落排水事業、浄化槽
<b>出納室</b> ☎0240-27-4164 (本庁舎1階西側)	出 納 審 査 係	現金等出納保管、歳入歳出経理・決算、支出負担行為審査、その他
<b>議会事務局</b> ☎0240-27-4165 (本庁舎3階東側)		庶務、予算、議会、委員会、会議録、広報その他
<b>農業委員会事務局</b> ☎0240-27-4163 (本庁舎1階東側)		農地法規定事務、農業者年金、農業資金、農地税制、その他
<b>教育委員会事務局</b>	学 校 教 育 係	学校教育の予算・調査・統計、生徒児童の保健、衛生、厚生、学校給食、教育財産管理、奨学資金、ユネスコ活動、文化財調査、町史編さん、中高一貫教育
<b>学校教育課</b> ☎0240-27-4166 (本庁舎2階西側)		
<b>生涯学習課</b> ☎0240-27-3244 (広野町公民館)	生 涯 学 習 係	社会教育、成人婦人、青少年教育、公民館事務事業、その他

広野町保健センター	☎0240-27-3040	広野町立広野幼稚園	☎0240-27-2221
広野町保育所	☎0240-27-2345	広野町公民館	☎0240-27-3244
広野町児童館	☎0240-27-3288		

問 総務課 庶務係 ☎0240-27-2111

4月からの新体制

広野町職員一覧

町長 遠藤 智  
副町長 本多 明  
教育長 浅野 一  
代表監査委員 黒田 惣一

総務課

参事兼課長 大和田 俊  
課長補佐 横山 正文  
庶務係 係長 五十嵐直弘(派遣)

財政管財係

主査 北郷 弘貴  
主事 國分 優希  
主事 佐藤 尚文  
主事 新妻 秀平  
主事 遠藤 結花  
主事 坂本 拓貴  
主事 西内 玄太

政策広報室(政策広報係)

政策調整専門官兼室長 松本 正人  
主任主査 鯨岡 晋悟  
主査 武部 純  
主査 齊藤 真人

復興企画課

参事兼課長 中津 弘文  
企画専門官 古市 良彦  
課長補佐 小松 和真  
課長補佐 佐々木栄三(派遣)  
課長補佐 児玉 淳司(派遣)  
課長補佐 中島 敬恒(派遣)

企画振興係

総括主任主査兼係長 北郷智恵子

主任主査 佐藤 和也  
主任主査 阿部加奈子  
復興建設係 課長補佐兼係長 高橋 喜孝  
主任主査 将弘(派遣)  
主査 鈴木 亮

町民税務課

課長 遠藤 聡  
課長補佐 佐野 明(派遣)  
戸籍係 課長補佐兼係長 久田 宗俊  
主任主査 坂本 充宏  
主事 犬塚 愛子

賦課係

主任主査 磯部 智史  
主事 渡辺 南  
主事 遠藤 雅大  
係長 金子 一隆

健康福祉課

参事兼課長兼保健センター所長 松本 貴文  
課長補佐兼保険年金係長兼放射線健康相談係長 飯島 洋一  
保健福祉係 係長 渡辺 幸貴  
主査 鈴木 政人

保険年金係

主任主査 根本 忠幸  
主査 大和田 徹  
主査 増田 貴史(派遣)  
主事 猪狩 稚菜

放射線健康相談係

主任主査 根本 忠幸(兼務)

保健センター

健康管理専門官 青木 寿之  
総括主任保健師 佐久間啓子  
主任主査 (こども家庭課兼務) 松本 房幸  
副主任保健師 黒田 香織

保健師 (こども家庭課兼務) 中島 萌  
(こども家庭課兼務)

こども家庭課

課長 鈴木 秀臣  
課長補佐 宮口 利則(派遣)  
こども家庭係 課長補佐兼係長 加賀 博行  
主任保健師 藤田奈緒美(健康福祉課兼務)  
主事 黒田 峻介

こども育成係

主任主査 根本 明和  
主査 坂井杏珠美(派遣)  
保育所 課長補佐兼所長 松本記美子  
主任保育士 穴戸 由香  
主任保育士 吉田 美和  
保育士 坂元 亜希  
保育士 根本 幸  
保育士 蛭川 結未

児童館

館長 渡辺恵美子(臨時)  
総括主任児童厚生員 北郷 恵子  
副主任児童厚生員 新妻 有貴  
児童厚生員 坂本絵里紗

環境防災課

課長 鯨岡 公一  
課長補佐兼生活環境係長兼除染対策係長 原 豊志(派遣)

消防防災係

課長補佐兼係長 岡 修一  
主査 今西 岳晴(派遣)  
主事 鈴木 貴久(派遣)  
主事 横田 侑哉

生活環境係

主事 星 悠太  
主事 志賀 裕一  
除染対策係 主任主査 志賀 裕一

産業振興課

参事兼課長 渡辺 弘幸  
農林振興係 課長補佐兼係長 遠藤 義宏  
主事 猪狩 伸彦  
商工観光係 係長 北郷 功  
主査 (農業委員会事務局兼務) 鯨岡 祐紀

建設課

参事兼課長 坂本 久男  
建設係 課長補佐兼係長 林 聡宏  
主任主査 名代 誠(派遣)  
主任主査 中上 幸義(派遣)  
主任主査 久保田隆之  
主事 渡辺 駿

都市計画係

課長補佐兼係長 松本 周次  
主事 谷平 涼

出納室

参事兼会計管理者兼室長 根本 英俊  
出納審査係 係長 林 澄子

教育委員会事務局

学校教育課 教育次長兼課長 坂本 淳  
学校教育係 課長補佐兼係長 鯨岡 圭介  
主任主査 秋田 尚志  
主査 書間 芳樹(派遣)  
学芸員 根本 環

幼稚園

課長補佐兼園長 根本 美江  
主任教諭 松下 愛  
副主任教諭 小玉 茉紀  
教諭 山田 優花  
教諭 山田 仁美

教育委員会事務局

生涯学習課(公民館) 課長兼館長 猪狩 裕一  
生涯学習係 総括主任主査兼係長 芳賀 弘美

議事事務局

局長 松本 信  
書記(主任主査) 鈴木 恵  
農業委員会事務局 局長 黒田 泰将  
主査 鯨岡 祐紀(産業振興課兼務)



# Jヴィレッジ

## 仮設フィットネスジム利用のご案内

Jヴィレッジ仮設フィットネスジムが利用できます。  
体づくりや運動不足の解消などにぜひご利用ください。



### おうちで楽々体操

## 第8回楽々シェイプ ~おなかひきしめエクササイズ~

春の暖かさを感じ、少しずつ薄着になってくる時期ですね。お腹周りが少し気になる方もいらっしゃると思います。そこで今回は、おなかの筋肉（腹直筋・腹斜筋）を意識して動かしていきます。手軽な方法でおなか周りに刺激を入れていきましょう！

### ①イスに座ってひねり運動

〈方 法〉スタートの姿勢は、イスに座り両手を胸の前で組みます（写真①）。片方の脚を地面から離し、反対側の肘とくっつけます（写真②）。この時にわき腹がねじれるのを感じながら行いましょう。もう片方も同様に、交互に20回ほど行っておなかじんわり疲れてくれれば良いですね。

〈ポイント〉・動きがきつと感じる方は上体だけ左右にひねってみましょう（写真③）。  
・呼吸を止めずに行いましょう。  
・腰に痛みのある方は無理せず行いましょう。

### ②寝ながら下腹部ひきしめ運動

〈方 法〉スタート位置は、仰向けに寝て両膝を直角に曲げます（写真④）。両脚を床から離し、3秒かけて膝を胸に近づけるように引き寄せます（写真⑤）。膝の角度は変えないようにして少しおしりを浮かせるようにします。次に、下腹部に力が入っているのを確認しながら3秒かけて床に戻していきます（写真⑥）。このとき腰が反らないように、おなかの力を使って上体を支えます（反ってしまう場合は、少し手前で止めましょう）。両脚の上げ下ろしで1回として、10回を目安に行いましょう。

〈ポイント〉・脚を下ろすときに床につかないように行いましょう（写真⑥）。  
・反動をつけないようにゆっくり行いましょう。  
・呼吸を止めないように回数を数えながら行うと良いですね！  
・腰に痛みがある方は無理せず行ってください。



②



③



④



⑤



⑥



## Jヴィレッジフィットネスジムより お知らせ

外が暖かくなり、花粉症をお持ちの方には少し苦しい季節ですね(+ +)

当ジムでは、空気清浄機を使用しながら営業しております。

外で運動ができず、ストレスが溜まっているという方も是非、当ジムで運動してみたいかがでしょうか？

【住所】

〒970-0225 いわき市平上山口字小喜目作34-1  
TEL: 0246-46-0201

### ●場 所

Jヴィレッジ仮設フィットネスジム  
住所 いわき市平上山口小喜目作34-1  
☎0246-46-0201

### ●営業時間

火曜日～金曜日 12:00～20:00  
土曜日・祝日  
9:00～12:00 / 14:00～18:00  
※日曜日・月曜日はお休みです。ただし、  
月曜日が祝日の場合は営業します。

### ●対 象

広野町民の方（中学生以上）

### ●利用料金

無 料

### ●持 ち 物

運転免許証・健康保険証など広野町民とわかるもの、室内運動靴、タオル、水分など



Jヴィレッジフィットネスジム トレーナー

庭瀬 泰頌 (にわせ ひろのぶ)

○好きな食べ物/カレーライス  
○最近聞いている音楽/クラシック系

# 広野文芸欄

季節を詠む 時流を読む

## 広野町俳句会 弥生句会 猪狩行々子選

塩 史子

鶯に元気をもらふ畑仕事  
放射能探査のドローン飛ぶ枯野

麦踏みや家族総出の三拍子  
よちよちと福豆拾ふ福の神

芦川 鋭章

地藏尊の御手に融くる春の雪  
駅家跡に人馬の息吹き春北風

種を蒔く日より始まる花日記  
今むかし語り明かして雛の客

遠藤 恵美子

宮下 純子

梅の香をのせて広報とどきけり  
ふきのたう摘む人もなく花となる

退院の兄を待ちある黄水仙  
ひさびさのスターバックス弥生尽

暁 月

悟 峯

大寒の窓の光の和やかに  
粉雪の帽子を被る庭の砂利

梅東風や帰路の足取り軽くなる  
晴天や昔を偲ぶ雛飾る

谷口 真依子

遠藤 健太郎

避難地によくぞ馴染みて卒業す  
啓蟄や鍬の楔を打ち直す

遠藤 和子

向かって来るかなりやんちゃん春の風  
椿華やかに咲いている落ちている



## 会員募集のお知らせ

広野町俳句会では、会員を募集しています。俳句に興味のある方大歓迎です。俳句を通してみなさんと交流してみませんか。詳しくは、下の連絡先までお問い合わせください。

問 広野町俳句会 ☎090-7063-1676

## 軽自動車税（全期）、固定資産税（第1期）納期限は5月1日です

軽自動車税（全期）、固定資産税（第1期）の納期限などは、次のとおりです。

- 納期限 5月1日（月）
- 納付場所
  - ①あぶくま信用金庫 本・支店
  - ②福島さくら農業協同組合 本・支店
  - ③東邦銀行 本・支店
  - ④いわき信用組合 本・支店
  - ⑤ゆうちょ銀行 東北6県の各支店
  - ⑥福島銀行 本・支店

- ⑦大東銀行 本・支店
- ⑧広野町役場 出納室
- ⑨コンビニエンスストア

- 口座振替日 あぶくま信用金庫 5月1日（月）  
その他の金融機関 4月27日（木）

※口座振替については、振替日前に口座残高のご確認をお願いします。

問 町民税務課 収納係 ☎0240-27-4160  
健康福祉課 保険年金係 ☎0240-27-2113



# 英語であれこれ

## 第31回



### School Uniforms in the UK

イギリスの制服

Most British schools require their students to wear uniforms. Most children wear a school uniform from the age of 5.

イギリスでほとんどの学校は、生徒に制服を着させます。大体の子供達は5歳から制服を着ます。

Uniforms vary from school to school. Secondary school students are often required to wear a sweater or blazer with the school's logo. In my hometown students can be clearly identified by their uniforms. Lewes Old Grammar School students wear uniforms in gray and dark red. My school, Lewes Priory, has uniforms in blue, gray and black.

イギリスの制服は、学校によって異なります。中学生は、校章が入ったセーターもしくはブレザーを着なければなりません。ふるさとのルイスでは生徒の制服で学校を見分けます。ルイスオールドグラマー学校はグレイとえんじ色。うちの中学校、ルイスプライオリ学校は黒、グレイと青の制服です。

小学生の制服は、かなり単純です。女子はワンピースを、男子はポロシャツを着て、そして学校の色のセーターを着るのが一般的です。うちの小学校は、特徴的な青と白の制服でした。

イングランド南部のクライスツホスピタル学校は、世界中でもっとも古い制服が使われ続けているとされています。その制服は伝統的な濃紺のローブ・黄色の靴下・そして白いネクタイというものです。その制服は1552年以來ずっと使われています。

現在、ハリー・ポッター映画でイギリスの制服は多くの人に知られるようになりました。ホグワーツ魔法魔術学校の生徒は、黒とグレイのローブ、セーター・カーディガンを着て、寮の色のネクタイを着けます。古めかしい感じのローブは別として、イギリスでは実際ホグワーツのような制服を着ているのです。



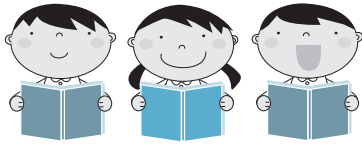
クライスツホスピタル学校の生徒



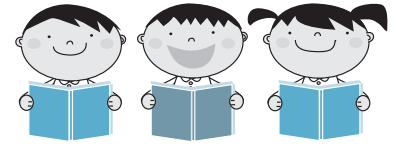
典型的な小学校の制服



ルイスオールドグラマー学校の制服



# 図書室だより



## 『オルゴールワールド』にしのみきひろ:絵と文(一般図書)



僕が恋した少女は「好き」という言葉がない国で育った。けれど、少女は僕の知らない美しい音楽を知っていた。本書では、空中帝国に住む少年が、地上にある深い森の中で一人の少女と出会うも、叶わぬ恋に終わってしまった。それから50年の時をかけて、ようやく完成した大きなラップで彼は一体何をしようというのか…? たった一度だけ会った女の子との奇跡のために、魔法を作り続けてきたおじいさんの物語が綴られている絵本です。

## 『よういどん』あべこうじ:ぶん(児童図書)



どんぶりどんぶりよういどん! こんどはどんぶりのマラソンだ!! 本書では、「きこえとことばの教室」で実際に使われている“ことば遊び”を絵本化。リズムカルな音にのって、どんぶりたちが、マラソン大会を繰り広げながら、“ことば”の持っているおもしろさと、それを声に出す楽しさが伝わってくる絵本に仕上がっています。

## 広野町図書室 新着本のご案内

### ■ 平成29年3月入庫分

タイトル	著者	出版社
桜風堂ものがたり	村山 早紀著	PHP研究所
ねこのおうち	柳 美里著	河出書房新社
すみっコぐらし	よこみぞ ゆり著	主婦と生活社
すみっコぐらし	よこみぞ ゆり 絵と文	主婦と生活社
しんせかい	山下 澄人著	新潮社
校閲ガール ア・ラ・モード	宮木 あや子著	KADOKAWA
校閲ガール トルネード	宮木 あや子著	KADOKAWA
ピブリア古書堂の事件手帖(7)	三上 延著	KADOKAWA
騎士団長殺し(第1部・第2部)	村上 春樹著	新潮社
Dr. インクの星空キネマ	にしのみきひろ 絵と文	幻冬舎
オルゴールワールド	タモリ原案	幻冬舎
罪の声	塩田 武士著	講談社
40代から食べるなら、どっち!?	渡辺 雄二著	サンクチュアリ出版
三鬼	宮部 みゆき著	日本経済新聞出版社
グレート・ギャツビー	スコット・フィッツ ジェラルド著	中央公論新社
こころの匙加減	高橋 幸枝著	飛鳥新社
いつかの夏	大崎 善生著	KADOKAWA

タイトル	著者	出版社
強父論	阿川 佐和子著	文藝春秋
自閉症の僕が跳びはねる理由(正・続)	東田 直樹著	エスコアール出版部
よういどん	あべ こうじぶん	少年写真新聞社
だれもが知ってる小さな国	有川 浩著	講談社
だれも知らない小さな国	佐藤 さとる作	講談社
星からおちた小さな人	佐藤 さとる作	講談社
豆つぶほどの小さいぬ	佐藤 さとる作	講談社
ゆうぐれ	ユリ・シュルヴィッツ作	あすなる書房
おとうさんのちず	ユリ・シュルヴィッツ作	あすなる書房
これはすいへいせん	谷川 俊太郎ぶん	金の星社
たからもの	ユリ・シュルヴィッツ作	偕成社
おうちにいれちゃだめ!	ケヴィン・ルイス作	フレーベル館
バナナじけん	高畠 那生作	BL出版
カエルのおでかけ	高畠 那生作	フレーベル館
しぜんとかがくの はっけん! 366	田中 千尋監修	主婦の友社
ラチとらいおん	マレーク・ペロニカ ぶん・え	福音館書店
ピロードのうさぎ	マージェリィ・ W. ピアノ原作	ブロンズ新社
風の谷のナウシカ(上・下)	宮崎 駿原作	徳間書店



### 図書室の開室時間について

開室時間は午前8時30分から午後5時15分となります。

### 4月の休室日のご案内

4日(火)・11日(火)  
18日(火)・25日(火)

※図書室では、利用者から本のリクエストを受け付けています。  
また、ご家庭で不要となった本をリサイクル図書等として活用しています。  
詳しくはスタッフまでお尋ねください。



# 消防署からのお知らせ

春は、全国的に空気が乾燥しやすく火災が起きやすい時季なので、以下の点に注意して火災予防に努めましょう。



寝たばこや  
たばこの投げ  
捨てはしない。



ストーブには、  
燃えやすい物  
を近づけない。



コンロ使用中に  
離れる場合は、  
火を消す。



住宅用火災警報器は、  
⑩年を目安に交換を  
おすすめします！

ボタンを押す、またはひもを引いて作動確認をします。

●定期的に家族で火災時の警報音を確認しましょう。

正常な場合は？

正常をお知らせするメッセージまたは火災警報音が鳴ります。



注)警報音はメーカーや製品により異なります。

音が鳴らない場合は？

電池がきちんとセットされているか、ご確認ください。



それでも鳴らない場合は、「電池切れ」か「機器本体の故障」です。取扱説明書をご覧ください。

火事と救急は119番

<お問い合わせ先>  
◇双葉消防本部 通信指令室◇  
☎0240-25-8561



# 水道水中における放射性物質のモニタリング結果

■採水場所：小滝平浄水場 ■水源：大船水源（表流水）

採水年月日	ヨウ素131	セシウム134	セシウム137
2017/2/ 1 ～ 2017/2/28	不検出	不検出	不検出

※いずれの検体も、2月28日時点で放射性物質は不検出です。  
 ※「不検出」とは、一定の条件で測定機器が検出できる最小値（1Bq/kg）未満であることを示しています。  
 ※現在、広野町内の水道水は、小滝平浄水場および小山浄水場より給水しています。

■採水場所：小山浄水場 ■水源：木戸川（ダム放流水）

採水年月日	ヨウ素131	セシウム134	セシウム137
2017/2/ 1 ～ 2017/2/28	不検出	不検出	不検出

測定機関：双葉地方水道企業団  
 分析装置：ゲルマニウム半導体検出器  
 検査頻度：毎日  
 測定方法：水道水等の放射能測定マニュアル（厚生労働省）

## 《参考》検査日現在の目標値

（単位：Bq/kg）

	ヨウ素131	セシウム134	セシウム137
食品衛生法の規定に基づく新たな基準による目標値	—	10	

※これまで暫定規制値が設定されていた放射性ヨウ素については、半減期が短く、国に平成23年7月15日以降の検出報告がないことから、規制の対象から除外されました。

## 蛇口における水道水中の放射性物質モニタリング検査結果

《平成29年2月検査分》

双葉地方水道企業団では、安心して水道水をお使いいただくために、ご家庭の蛇口から出る水道水の放射性物質検査を実施しています。

なお、今年度の受付は2月末日で締め切りとなっております。

平成29年度以降も実施に向けて関係機関と協議していきます。

### 《検査に関するお問い合わせ》

双葉地方水道企業団 施設課浄水係  
 ☎0240-25-5341

大字	検体数	検査結果						採取日
		ヨウ素131		セシウム134		セシウム137		
		検出	不検出	検出	不検出	検出	不検出	
折木	2	-	2	-	2	-	2	H29.2.4・2.21
上浅見川	4	-	4	-	4	-	4	H29.2.4・2.10・2.21
上北迫	-	-	-	-	-	-	-	-
広洋台	1	-	1	-	1	-	1	H29.2.4
下浅見川	1	-	1	-	1	-	1	H29.2.4
下北迫	2	-	2	-	2	-	2	H29.2.4
中央台	-	-	-	-	-	-	-	-
夕筋	-	-	-	-	-	-	-	-
計	10	-	10	-	10	-	10	

\*検出限界値 1 Bq/kg未満である場合には、『不検出』としています。

## 平成29年度 水道修理工番表

【緊急時連絡先】 双葉地方水道企業団 ☎0240-25-5315

業者名	年月	平成29年4月	平成29年5月
北陽管工(有)	☎0240-27-3419	3日～9日・24日～30日	5日・8日～14日 29日～31日
(有)山忠設備工業	☎0246-21-1022	1日・2日・17日～23日	4日・7日・22日～28日
(有)吉田鉄工所	☎0240-27-3241	10日～16日	1日～3日・6日 15日～21日

問い合わせ **双葉地方水道企業団**

〒979-0515 福島県双葉郡楢葉町大字上小墾字小山6-2  
 ☎0240-25-5315（代表） ☎0240-25-5385  
 E-mail : soumu@f-mizu.jp

## げんキッズのご案内

「げんキッズ」は、同年代のお子さんと遊んだり、保護者同士で情報交換をする場です。保健師等による育児相談なども行っています。就園前のお子さんを対象に、以下の日程で開催していますので、お気軽にお出でください。

※必ず保護者同伴でお願いします。

開催日	開催時間・会場	内容
4月11日(火)	午前10時～11時30分 会場：保健センター	お花作り
4月25日(火)	午前10時～11時30分 会場：保健センター	おもちゃ作り

- 子育ての悩みなどを話せる仲間がほしい。
- 子どもの身長・体重を測る機会がほしい。
- 子ども同士で遊ぶ場所がほしい。



「げんキッズ」の様子

## なかよしランドのご案内

毎週、月・水・金の午前中は、親子などの遊びの場として、保健センターの健康増進ホールが利用できます。

申し込みの必要はありませんので、気軽にお越しください。

☆開放日：月・水・金曜日

(ただし、4/3、5/3、5/5、5/10 は除く)

☆時間：午前9時から12時まで

☆場所：保健センター（健康増進ホール）

☆対象：就学前の乳幼児とその保護者

☆内容：お話ししたり、遊んだり自由に過ごしてください。おもちゃや絵本はお貸しします。

## 内部被ばく検査のご案内

保健センターでは以下の表のとおり内部被ばく検査を実施しています。

(ただし 4/15、4/29、5/2、5/3、5/4、5/5、5/6 は実施していません)

事業等の都合で実施できない時間帯がありますので、事前にご確認ください。

曜日		月・水・木・金曜日	火曜日	第2・4土曜日
受付時間	午前	午前9時～12時	午前9時～12時	午前9時～12時（予約必要）
	午後	午後1時～5時	午後1時～5時	
	夜間		午後5時～6時30分（予約必要）	
予約方法		事前予約不要	午後5時～6時30分は前日（月曜日）までに保健センターへお申し込みください。	前々日（木曜日）までに保健センターへお申し込みください。

・幼児（1歳～就学前）の検査も可能です。事前に保健センターにご連絡ください。



# いろいろ知りたい高血圧 ⑫

## 高血圧を予防しよう！

### ## 高血圧を予防するには？

これまで、血圧を理解するためのお話や、肥満・心筋梗塞・脳卒中・認知症などの病気と高血圧の関係などをシリーズでお伝えしてきました。高血圧の基準値や圧力の意味、血液循環のしくみや血圧が高くなるメカニズム、高血圧がなぜ怖いのか、などをよく理解し、日々の健康管理に役立てていただければと思います。

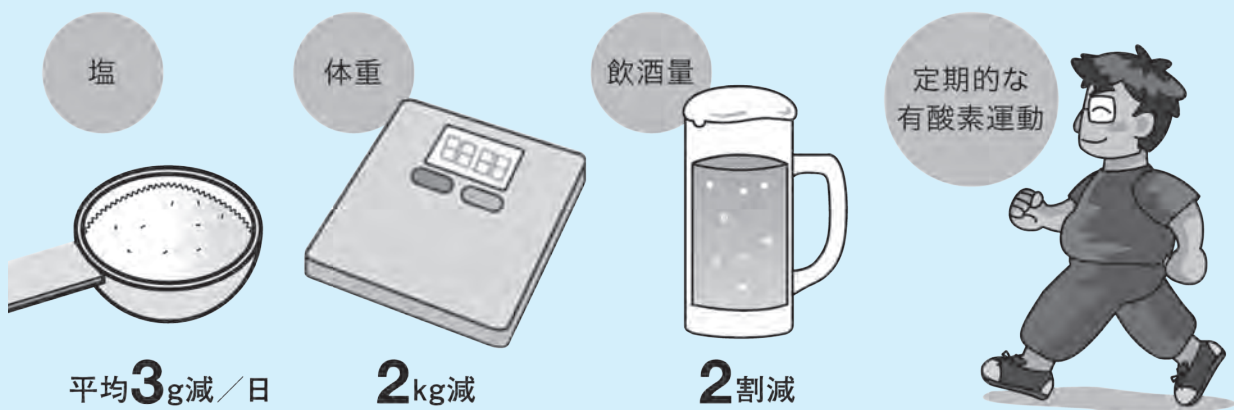
高血圧の発症を未然に防ぐ、あるいは、高血圧を改善するのは、高血圧によって引き起こされる合併症を少しでも遠ざけたいからです。そのためには、食生活を見直し、運動や水分補給、温度管理などを含めた生活習慣全般に気をつけることが大切です。中でも、食生活における塩分の制限が最も早く効果が早く現れます。味付けは、酢やゆず、レモンの絞り汁、胡椒などを上手に使って普段の食事から減塩を心がけましょう。また、ナトリウムを体から排出する作用を持つカリウムを多く含む野菜、果物、海草などを積極的に摂ることも重要です。

### ## 出来ることから少しずつ

1度にすべてを実行しようとする大変ですが、まず1つ始めることが大切です。そして、継続すれば、数ヵ月後には必ず効果が現れます。また、年に一度は健康診査を受け、ご自分の生活習慣を見直すきっかけにしましょう。

#### 【生活習慣を改善することによる効果】

以下のいずれか1つを実行することで、血圧が2mmHg下がります。  
同時に複数実行すると、さらに効果的です！



「健診は体の通信簿（福島県立医科大学第4版p25）より」

生活習慣の改善を行っても血圧が140/90mmHg未満に低下しない方、もともと160/100mmHg以上の方、すでに脳、心臓、腎臓などの合併症をお持ちの方は直ちに高血圧の原因診断と病態に応じた治療が必要です。



# 乳幼児・児童の保護者の方へお願い

医療機関等で窓口無料化となる「乳幼児・児童医療費受給者資格証」を交付しています。

保険者（勤務先）および住所地（町内における転居）に変更があった場合は、速やかに保健センターに届け出てください。なお、国民健康保険に加入した場合や転出される場合は、保健センターまたは役場の窓口で手続きの際に受給者証を返却してください。

問 広野町保健センター ☎0240-27-3040

## トレーニングルーム利用のご案内

保健センターでは、以下のとおりトレーニングルームを開放しています。体力作りや運動不足の解消などにぜひご利用ください。

★時 間：平日の午前9時～午後5時（※祝日・年末年始を除く）  
なお、火曜日と木曜日のみ午後8時まで利用可

★対 象：広野町民の方

★料 金：無料

★持ち物：室内運動靴、タオル、水分など（センター内に自動販売機はありません）

- ★注 意
- ・トレーニングルーム内では、水分補給以外の飲食は禁止です。
  - ・運動できる服装でお越しください。
  - ・ご利用の際は窓口で声をかけ、利用者名簿にご記入ください。
  - ・指導者や付添いはいません。正しく使用し、ケガや事故がないようご注意ください。
  - ・小学生以下のお子様をつれてのご利用はご遠慮ください。



問 広野町保健センター ☎0240-27-3040

## 医療機関ほか診療日時状況（平成29年3月30日現在）

### ●高野病院

☎0240-27-2901

月曜日 9:00～12:00  
火曜日 9:00～12:00  
木曜日 9:00～12:00  
金曜日 9:00～12:00  
土曜日 9:00～12:00

### ●馬場医院

☎0240-27-2231

月曜日 9:00～12:00  
14:00～18:00  
火曜日 9:00～12:00  
14:00～18:00  
木曜日 9:00～12:00  
14:00～18:00  
金曜日 9:00～12:00

### ●広野薬局

☎0240-27-2265

月曜日 8:30～18:00  
火曜日 8:30～18:00  
水曜日 9:00～16:00  
木曜日 8:30～18:00  
金曜日 8:30～16:00  
土曜日 9:00～11:00

### ●新妻歯科医院

☎0240-27-4020

火曜日 9:30～12:30  
13:30～18:00  
木曜日 9:30～12:30  
13:30～18:00

### ●花ぶさ苑

☎0240-27-1755

面会時間 8:30～17:00

# 減塩・野菜たっぷり メニュー

1日の目標食塩摂取量(食事摂取基準2015)  
【男性：8g未満、女性：7g未満】  
1日の目標野菜摂取量(健康日本21)  
【350g】

毎月、簡単なレシピを紹介し  
美味しく食べて高血圧を予防しましょう。



●和風チャーハン  
●さらし玉ねぎのおかか和え  
●豚肉と豆苗のスープ

エネルギー587kcal 塩分2.3g 野菜208g

一皿ごはんは、ご飯や麺などの主食が多くなりがちなので、栄養のバランスを良くするために、野菜多めを心掛けましょう。

## さらし玉ねぎのおかか和え



エネルギー  
48kcal

塩分  
0.4g

野菜  
75g

**材料** ●玉ねぎ：1/2個  
A●しょうゆ：小さじ1/2  
●青のり：小さじ1/2  
●ゴマ油：小さじ1/4  
●かつお節：1/2パック

### ～作り方～

- ①玉ねぎは薄くスライスし、2～3回水を変えながら水にさらし、水気を絞る。
- ②①の玉ねぎをボウルに入れ、Aの材料を加えて和え、なじんだら器に盛る。

## 和風チャーハン



エネルギー  
413kcal

塩分  
1.0g

野菜  
100g

**材料** ●ご飯：150g ●卵：1個  
●小ねぎ：1/2束 ●レタス：50g  
●サクラエビ：3g ●油：小さじ1  
●しょうゆ：小さじ2/3  
●白ゴマ：小さじ1/3 ●かつお節：1/2パック

### ～作り方～

- ①小ねぎは小口切りにし、レタスは細かく刻む。
- ②フライパンに油を熱し、ご飯を入れてパラパラに炒める。
- ③小ねぎ・レタス・サクラエビを加えて炒め合わせ、溶きほぐした卵を流し入れざっと炒める。
- ④しょうゆをフライパンのふちから回し入れて調味する。
- ⑤器に盛り、ごまとかつお節をふりかける。

## 豚肉と豆苗のスープ



エネルギー  
126kcal

塩分  
0.9g

野菜  
33g

**材料** ●豚肉薄切り：40g ●酒：小さじ1  
●豆苗：1/3袋 ●水：3/4カップ  
●酒：大さじ1/2  
●鶏がらスープの素：小さじ3/4  
●おろししょうが：少々

### ～作り方～

- ①豚肉は一口大に切り、酒小さじ1をまぶしておく。
- ②豆苗は根元を切り除き半分切る。
- ③鍋に分量の水を入れ火にかけて、沸騰したら①の豚肉と酒大さじ1/2を加えて煮、アクを抜く。
- ④鶏がらスープの素で味を整え②の豆苗を加えてひと煮立ちさせる。
- ⑤おろししょうがを加えて火を消す。



# 広野町内ごみ収集カレンダー

## 4月

## 5月

日	月	火	水	木	金	土
						1
2	3	4	5	6	7	8
	可燃	ペットボトル プラスチック	不燃	可燃	粗大	
9	10	11	12	13	14	15
	可燃	ペットボトル プラスチック	カン類	可燃		
16	17	18	19	20	21	22
	可燃	ペットボトル プラスチック	ビン類	可燃		
23/30	24	25	26	27	28	29
	可燃	ペットボトル プラスチック		可燃		

日	月	火	水	木	金	土
	1	2	3	4	5	6
	可燃					
7	8	9	10	11	12	13
	可燃	ペットボトル プラスチック	不燃	可燃	粗大	
14	15	16	17	18	19	20
	可燃	ペットボトル プラスチック	カン類	可燃		
21	22	23	24	25	26	27
	可燃	ペットボトル プラスチック	ビン類	可燃		
28	29	30	31			
	可燃	ペットボトル プラスチック				

## 広野町内でのごみの収集について

4月および5月の広野町内でのごみ収集日は次のとおりです。

ごみステーション周りの汚れが大変目立ちます。ごみを出す場合は「ごみと資源の分け方・出し方」を確認し、指定ゴミ袋に分別して、収集日当日にごみステーションボックス内に出してください。

**カセットボンベ・スプレー缶類を出す際は、爆発や火災など事故になる恐れもあります。必ず使い切ってから穴をあけて出してください。なお、ライター類も同様に使い切ってから出すようにしてください。**

粗大ごみを出すときは、南部衛生センター【TEL0240-25-4609】へ3日前まで連絡してください。受付時間は、午前8時30分から午後3時45分までです。広域職員がご自宅まで回収しにお伺いします（有料です）。

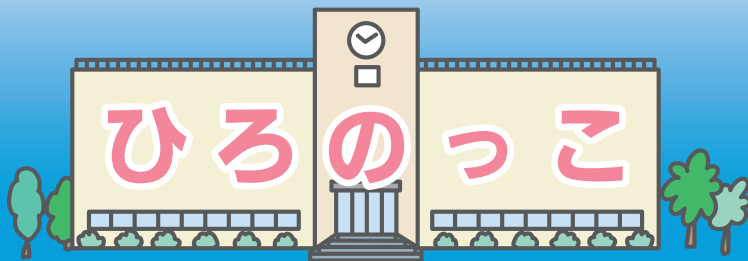
ご家庭で不要となった衣類は、広野町役場、広野町公民館に古着リサイクルボックスを設置しています。資源の再利用によるごみの減量にご協力ください。

また、古紙類（新聞、ダンボール、雑誌など）については、広野町役場車庫にて随時回収しています。

### 【指定袋販売店】

- ・島村金物店      ・渡辺金物店      ・四倉屋精肉店      ・堀江商店      ・片岡米穀店
- ・福島さくら農協広野支店      ・広野薬局      ・セブンイレブン広野町店      ・Yショップひろの
- ・ファミリーマートJヴィレッジ前店      ・ニツ沼直売所      ・イオン広野店
- ・ニューヤマザキデイリーストア広野みらいオフィス店

- ・ 広野町教育委員会事務局 : ☎0240-27-4166
- ・ 広野中学校 : ☎0240-27-3224
- ・ 広野小学校 : ☎0240-27-2332
- ・ 広野幼稚園 : ☎0240-27-2221
- ・ 広野町保育所 : ☎0240-27-2345
- ・ 広野町児童館 : ☎0240-27-3288



## 卒業を祝う会

広野小学校



←手づくりの会を楽しみました

3月6日、6年生の児童主催による「卒業を祝う会」が行われました。6年生が教職員を招待し、家庭科の学習で作った軽食を会食しながらゲーム等を楽しみました。ホールの飾り付けや教職員一人ひとりに感謝状等、6年生が心を込めて会を準備し、大変楽しく有意義な時間となりました。

## 新たな門出

広野小学校



←修・卒業証書授与式の様子

3月23日、広野小学校の平成28年度修・卒業証書授与式が挙行政され、26人の卒業生が学び舎を後にしました。

式では、福羽校長が式辞を、浅野教育長が教育委員会あいさつを述べ、遠藤町長、黒田議会議長、木幡PTA会長がそれぞれ祝辞を述べました。

また、1年生から5年生の児童が、1年間の全課程を修了したことを認められ、修了証書を授与されました。

## おわかれかい

広野町保育所



←2歳児による「ピコ太郎」ダンス

3月16日、修了するお友達のお別れ会をしました。各クラス、楽しいダンスを披露したり、先生方の劇を見たりして過ごしました。写真は、2歳児たんぽぽ組の「ピコ太郎」のダンスです。愉快的なダンスで会を盛り上げ、見ているお友達も大喜びでした。

## 年長さんと一緒にお弁当食べたよ!

広野幼稚園



←楽しいランチタイムでした

3月10日、お別れ会をしました。年長組のお友だちと一緒にゲームをしたり踊ったりして楽しく過ごし、お弁当は、年少・年中・年長が同じテーブルで食べました。いつもと違う雰囲気でもとても喜んでいました。

## ひなまつり茶の湯会でお茶を一服!

広野町児童館



←素敵な時間を過ごしました

2月24日、鳩原慶子先生をはじめとするお茶会のみなさんにお茶を点てていただきました。先生からお茶の作法を教えてくださいながら、甘いお菓子とおいしい抹茶を味わいました。

子どもたちは、お茶の香りや雰囲気を楽しむなど、日本の伝統文化にふれてすてきな時間を過ごしました。

### 保育料を助成します

広野町では、原子力災害により避難先市町村の認可保育所および認定こども園内保育所に入所している児童の保護者に対し、申請に基づき保育料の2分の1を助成しています。助成期間は、平成29年4月分から平成30年3月分までです。詳しくは、広野町保育所にお問い合わせください。

問 広野町保育所

☎0240-27-2345

### 私立幼稚園就園奨励費補助事業





学校給食に使用する食材については、毎日放射性物質の検査をしています。

### 児童・生徒数

小学校	143人	中学校	68人
幼稚園	53人	保育所	24人
児童館	78人		H29.3.30 現在

## アカデミー通信



←試合後、お互いの健闘をたたえ合う選手たち

### U-15東海リーグ開幕

JFAアカデミー福島 10期生 三戸 舜介

3月4日にU-15東海リーグが開幕し、静岡の常葉橋中学校と対戦しました。初戦の堅さもあり、とても難しい試合でしたが、しっかり勝ち点3を掴みとることができました。

この試合を通して、もっと積極的にプレーすることや、ラストパスの精度を上げる、シュートの場面でしっかり決めきる、などといった課題がみえました。

東海リーグはまだ始まったばかりですが、チームの目標である「全国大会優勝」のためにも1試合1試合をしっかりと戦い、勝ち続けていきたいです。

## ふたば未来通信



←とても有意義で、いい経験になりました

### 農業・商業系列の2年生が東京販売会に行ってきました

2月25日、東京「赤坂アークヒルズ広場」で開催された「赤坂マルシェ」にスペシャリスト系列農業と商業の2年生が参加し、県内外の5つの学校と共同で販売ブースを設けました。個性的な商品が並ぶ中、わが校は「じゃがいもラスク」と「2525小鳥クッキー」を販売しました。商品開発からパッケージデザイン、ポップ、タブレットで流すCM動画など、すべて生徒たちが考えました。販売会終了後、グループ報告会や主催者側から貴重なアドバイスをいただくなど、生徒にとって、とても有意義で、よい経験となりました。

### 卒業式に飾るお花をいただきました 広野中学校



←赤十字奉仕団のみなさんと記念撮影

3月9日、卒業式を迎えるにあたって、今年も広野町赤十字奉仕団の皆さまより、お花をいただきました。受け取った3年生は、「いよいよ卒業か...」とポツリ。でも、すぐに笑顔になって、嬉しそうにながめていました。サイネリア、ベコニア、ガーベラと、卒業式に飾らせていただくとともに、ガーベラは卒業生16人に贈呈しました。本当に、ありがとうございました。

### 退職される校長先生に感謝する会 広野中学校



←みんな笑顔で記念撮影

3月10日、今年度末で定年退職を迎える星校長先生の卒業祝いを開催しました。3年生をはじめとする生徒会が、「どうしてもやりたい!」と、校長先生に内緒で準備を進めてきました。突然のことで、校長先生も驚いていましたが、生徒会長が感謝状を読み上げるとしんみりとした様子へ。いつも穏やかな表情がますます緩み、満面の笑顔を見せてくださいました。全校生徒の集合写真は、みんな笑顔で、まるで校長先生の本当の子どもたちようです。星校長先生、35年の教員生活、お疲れ様でございました。そして、ありがとうございました。

問 広野幼稚園  
 024012712221

広野町に住所を有し、避難先の私立幼稚園に通園している幼児の平成29年度入園料・保育料の補助制度があります。町民税額(世帯内の合計額)により補助金額を決定します。税額によっては該当しない場合もあります。また、通園先の自治体で補助される場合は、対象となりません。書類などの配布は、通園先の幼稚園を通して行いますので、現在通園している人、途中入園した人および退園した人などは、早めにお知らせください。詳しくは広野幼稚園へお問い合わせください。



# 5月3日(水・祝) ニツ沼総合公園 ふれあいフェスタ 開催!



昨年の「ふれあいフェスタ」の様子

ニツ沼総合公園は、一昨年のリニューアルオープンから、今年で3年目を迎えました。

5月3日(水・祝)は、皆さまの憩いの場(ニツ沼総合公園)で、それぞれの時間をゆっくり過ごしてみたいはいかがですか?

楽しい催しを用意して、皆さまのご来園をお待ちしています。

日時：平成29年5月3日(水・祝) 午前10時～午後3時(予定)

主催：広野町  
共催：株式会社 広野町振興公社  
協力：ひろのパークフェス実行委員会

問 復興企画課 企画振興係  
☎0240-27-1251

あなたの写真が広報ひろのに載っていたら、総務課の窓口でお渡しできます。お気軽にお問い合わせください。

## 人口と世帯数 (住民基本台帳人口による) 町内へ戻った人は必ず役場に届け出をしてください。

平成24年7月9日の住民基本台帳法の改正により外国人住民についても集計しています。

### ● 町のすがた ●

世帯数 2079世帯(-12)  
総人口 5005人(-22)  
(男) 2589人(-6)  
(女) 2416人(-16)

平成29年2月28日現在

### ● 人のうごき ●

転入 26人  
転出 40人  
出生 0人  
死亡 9人

平成29年2月の異動

### ● 現居住者数 ●

町内居住者数 3697人(+748)  
町内居住世帯数 1743世帯(+275)

平成29年3月30日現在

※現居住者数は届け出をした人の数です。( )内は、前月号との比較

防災行政無線電話応答サービス ☎0240-28-0120 ※本サービスは、通話料のみ有料となります。

### Hirono Town Public Information



発行/広野町 編集/総務課政策広報室  
☎0240-27-2111

ホームページ <http://www.town.hirono.fukushima.jp>  
Eメール [soumu@town.hirono.fukushima.jp](mailto:soumu@town.hirono.fukushima.jp)

### ● 広野町役場

福島県双葉郡広野町大字下北迫字苗代替35  
☎0240-27-2111(代)