

東北に春を告げるまち

広報

# ひろの

せいかつはっぴよう会



## みんなで楽しく

— 広野幼稚園生活発表会 —

### ●Contents

年頭のごあいさつ.....	2~3	保健だより.....	20~22
広野町議会の新しい構成.....	5	広野町ふるさと創生大学通信.....	23
平成28年度 税の申告.....	6~8	広野文芸欄.....	24
震災後初めての生涯学習発表会を 開催.....	9	英語であれこれ.....	25
まちの話題.....	10~11	消防署からのお知らせ.....	26
ひろのっこ.....	12~13	町長との懇談の日.....	27
まちからのお知らせ.....	14~15	水道修理事業表.....	28
つぶつぶ通信.....	16~19	広野町内ごみ収集カレンダー.....	29
		ふくしま駅伝で広野町代表が健闘.....	30

No.533

2016.

1



# 謹賀新年

## ふる里復興・再生

## 「躍動の年」



広野町長  
遠藤 智

謹んで新年のごあいさつを申し上げます。年頭に当たり町民の皆さまには、今年一年のご健勝とご多幸を心よりお祈り申し上げますとともに、平素から町政進展につきまして深いご理解と温かいご支援を賜り、心から感謝申し上げます。

昨年を振り返りますと、本町は町制施行75周年を迎え、記念事業として広野町民号、記念式典およびパークゴルフ大会

が開校し、震災後初めての広野工業団地への企業進出が決まり、皇太子同妃両殿下が広野町を行啓されるなど、明るい出来事が町の歴史に大きな喜びと誇りを刻みました。

私は、町の復興・再生が弾みをつけて加速化するよう、本年を「ふる里復興・再生「躍動の年」」と位置付け、ふる里・広野での生活再建を確かなものとすべく、各種事業などへの取り組みを進めます。10年後の人口構成を、昼間人口1万人、町民5千人、労働人口5千人を想定し、第五次町勢振興計画および第二次広野町国土利用計画を策定していきます。そして、生活再建支援、住宅整備、広野



を開催し、町民の皆さまと共に節目の年を祝いました。震災後初めてとなる新春交歓会および生涯学習発表会を開催し、町民の憩いの場である二ツ沼総合公園をグランド・オープンするなど、少しずつ震災前の生活を取り戻しつつあります。国際フォーラム『被災地・広野町から考える』を一週間かけて開催して、国内外へ向けて町の現状と課題を情報発信しました。見守りカメラを設置し、広野町災害廃棄物等仮設減容化処理施設を稼働し、福島県相双地方総合防災訓練を実施し、双葉警察署および双葉地方広域市町村圏組合消防本部など関係機関と連携を図り、町民の皆さまの安心安全の確保に取り組ましました。特別栽培米を「ふるさと応援寄附金」の返礼品として採用することや、ほ場整備事業に着手することなどで、農業復興へ注力しました。また、広野町初の高校であるふたば未来学園高等学校

駅東側開発事業や企業誘致による雇用創出など、新しいまちづくりに向けた施策を進めます。広野町放射線マップを作成し、広野町防災行政無線デジタル化整備工事を進め、ため池放射性物質対策二か所や広野町防災備蓄倉庫新築工事に着手するなど、誰もが安心して暮らせるまちづくりを推し進めます。春には、広野町公民館の改修が完了し、公設商業施設「ひろのてらす」や広野駅東側に「広野みらいオフィス」ビルなどが完成し、新しい町並みへと変貌していきます。三月にNHKのど自慢が開催されるなど、町内にぎわう行事を数多く開催し、町内外に元氣と明るさを発信していきたいと存じます。

本年が、皆さまと共に明るい希望に向けて歩みを進める年となるよう心からお祈り申し上げます。新年のごあいさついたします。



# ふる里復興・再生 「躍動の年」





# 広野町議会の新しい構成

任期満了に伴う広野町議会議員一般選挙が、平成27年11月5日（木）告示、15日（日）投開票の日程で執行され（投票率68.86パーセント）、10人の町議会議員が決まりました。また、11月25日（水）に開かれた臨時議会で、議長、副議長が決定されましたので、お知らせします。



（後列）左から 北郷伯弘議員、阿部憲一議員、門馬巧議員、門馬まりえ議員  
（前列）左から 塩史子議員、遠藤浩議員、黒田政徳議長、北郷幹夫副議長、小磯利雄議員、渡邊正俊議員



「広野町議会一般選挙当選証書附与式」の様子  
(平成27年11月16日)

## 監査委員紹介

任期満了に伴い、新しく監査委員が任命され、広野町議会選出として門馬まりえ氏が就任しました。



監査委員任命書交付式の様子  
(平成27年11月30日)

## 議員紹介

①職業 ②年齢 ③当選回数 ④党派

議長	くろだ まさのり 黒田 政徳	①会社役員	②59歳	③4回	④無所属
副議長	きたごう みきお 北郷 幹夫	①農業	②66歳	③3回	④無所属
議員	しお ちかこ 塩 史子	①農業	②70歳	③6回	④無所属
議員	わたなべ まさとし 渡邊 正俊	①農業	②66歳	③4回	④無所属
議員	もんま たくみ 門馬 巧	①農業	②71歳	③4回	④無所属
議員	こいそ としお 小磯 利雄	①農業	②61歳	③3回	④無所属
議員	もんま 門馬まりえ	①町議会議員	②66歳	③2回	④無所属
議員	えんどう ひろし 遠藤 浩	①会社員	②46歳	③2回	④無所属
議員	きたごう みちひろ 北郷 伯弘	①農業	②61歳	③1回	④無所属
議員	あべ けんいち 阿部 憲一	①会社役員	②53歳	③1回	④無所属



平成  
28年度

# 町・県民税の申告

広野町役場庁舎での確定申告の受付期間は、平成28年2月16日（火）から3月15日（火）までとなりますので、申告に必要な書類をそろえ、期限内に申告するようにしましょう。

問 税務課 ☎0240-27-4160



忘れずに  
申告してね

## 申告相談会場および受付期間

### ◆申告相談会および受付期間

会場：広野町役場旧庁舎 1階 児童図書室  
期間：平成28年2月16日（火）～3月15日（火）  
※土曜日および日曜日を除く  
時間：午前9時～午後4時

日 程	地 区
2月16日（火）～2月19日（金）	広洋台、上北迫
2月22日（月）～2月26日（金）	下北迫、中央台
2月29日（月）～3月4日（金）	上浅見川、下浅見川
3月7日（月）～3月11日（金）	夕筋、折木
3月14日（月）～3月15日（火）	予備日

※確定申告の手続きは、避難先の最寄りの税務署でも行うことができます。

## 申告が必要な人

- 事業所得（営業・農業）、不動産所得、雑所得（公的年金以外）、一時所得などがある人
  - 東京電力㈱から「就労不能損害の賠償」、「営業損害（営業・農業・不動産）の賠償」を受けた人
  - 給与所得者で、1年間の収入金額が2,000万円を超える人
  - 給与所得者で、2か所以上から給与の支払いを受けている人
  - 給与所得者で、年の途中で会社を退職し、会社で年末調整を受けなかった人
  - 年金所得者で、「生命保険料控除」や「地震保険料控除」など、各種控除の適用を受ける人
  - 「雑損控除」、「医療費控除」、「寄附金控除」や「住宅借入金等特別控除」（初年分のみ）などの適用を受ける人
  - 土地や建物などの資産を売却したことによる収入のあった人
  - 前年分以前からの損失（純損失・雑損失・譲渡損失）の繰越分を平成27年分以降に持ち越す場合
- ※上記以外にも申告が必要になる、もしくは申告することによって所得税が還付になるケースもあります。詳しくは、税務課までお問い合わせください。

## 忘れずに申告を

申告をしないと以下の手続きなどに必要な「所得証明書」などが交付できなくなりますので、**収入がない人も忘れずに申告をしてください。**

- 公営住宅の入居
- 保育所の入所
- 幼稚園の就園奨励費助成
- 国民年金の免除申請
- 介護保険料の算定
- 扶養の申請
- 奨学資金の申請

※国民健康保険者は、申告をしなければ高額療養費の自己負担限度額が上位所得者とみなされます。

※国保税の軽減該当世帯でも、申告しなければ国保税が軽減されません（後期高齢者医療制度加入者も同様）。



## 申告の際に必要なもの

- ① 印鑑（認印で可、朱肉で押印するもの）
- ② 申告者本人名義の通帳など、還付金の振込先口座が分かるもの（還付申告の場合のみ）
- ③ 所得、控除の計算に必要なとなる書類（主なものは下の表を参照）

区 分	必 要 書 類	備 考
給与所得のある人	給与所得の源泉徴収票	必ず原本を持参してください（コピー不可）。
公的年金を受給している人	公的年金等の源泉徴収票	必ず原本を持参してください（コピー不可）。
事業所得（営業・農業）のある人 不動産所得のある人	収支計算書など（収入金額や必要経費の内訳が分かるもの）	東京電力㈱からの「営業損害の賠償」がある場合は、その明細書も持参してください。
配当所得、株式の譲渡所得の申告をする人	上場株式配当等の支払通知書、特定口座年間取引報告書 など	—
東京電力株式会社からの就労不能の補償のある人	就労不能明細書 など	明細書を紛失した人は、事前に東京電力㈱から再発行を受けてください。
「雑損控除」を受ける人	災害などに関連してやむを得ない支出をした金額に係る領収書	—
「医療費控除」を受ける人	医療費の領収書	病院別、個人別にまとめて計算してきてください。
「社会保険料控除」を受ける人	支払額の証明書または領収書	給与所得者が会社の年末調整で控除の適用を受けた場合は不要です。
「生命保険料控除」を受ける人	支払額の証明書	
「地震保険料控除」を受ける人		
「寄附金控除」を受ける人	寄付金の受領証 など	寄付した団体から交付を受けたもの。
「障害者控除」を受ける人	障害者手帳 障害者控除対象者認定書	要支援の要介護認定を受けている人は、ある一定の要件を満たした場合、町の福祉介護課で障害者控除対象認定書の交付を受けることができます。
「住宅借入金等特別控除」を受ける人（初年分のみ）	<ul style="list-style-type: none"> <li>・家屋、土地の登記事項証明書</li> <li>・請負契約書または売買契約書の写し</li> <li>・住民票の写し</li> <li>・住宅取得資金に係る借入金の年末残高証明書</li> </ul>	長期優良住宅の特例を適用する場合は、 <ul style="list-style-type: none"> <li>・長期優良住宅建築等計画の認定証の写し</li> <li>・住宅用家屋証明書もしくはその写しまたは認定長期優良住宅建築証明書が必要です。</li> </ul>
純損失、雑損失、譲渡損失について前年分以前からの「繰越控除」がある人	損失を申告した年分以降の申告書の控え	—

※上の表は、申告の際によくあるケースについて必要書類をまとめたものです。その他の所得、控除に係る必要書類など、詳細については広野町役場税務課までお問い合わせください。

## ふるさと納税ワンストップ特例制度

平成27年4月1日より「ふるさと納税ワンストップ特例制度」が創設され、申請書を提出することにより、確定申告を行わなくても所得税控除分を含めた額が翌年度の住民税から控除されることとなりました。ただし、次の①～③すべてに該当する必要があります。

- ①平成27年4月1日以後に「ふるさと応援寄附金」の寄付（ふるさと納税）を行った人
- ②ふるさと納税以外で所得税の確定申告を行う必要のない人
- ③納税先が計5団体以内であること

※確定申告が行われた場合は、ワンストップ特例の申請がなかったものとみなされるのでご注意ください。



# 介護保険の要介護認定を受けている人へ 所得税、町県民税の控除を 受けられる場合があります

所得税や町県民税を確定申告する際、要介護認定を受けている人や介護保険サービスを利用して自己負担がある人は、要件を満たすことで医療費控除や障害者控除が受けられる場合があります。

## ■ 医療費控除

### ○介護保険サービスの場合

震災の影響により利用者負担が免除されている人は、平成27年分は食費および居住費のみが対象になります。控除を受ける場合は、医療費控除の対象となる金額が記載された領収書が必要です。

サービスの種類		医療費控除の対象
居宅サービス	通所リハビリテーション（デイケア）	食費として支払った額
	短期入所療養介護（ショートステイ）	食費、居住費として支払った額
施設サービス	介護老人福祉施設	食費、居住費として支払った額の1/2
	介護老人保健施設	食費、居住費として支払った額

※利用者負担が免除されていない人は、上記以外にも医療費控除の対象があります。詳細については福祉介護課までお問い合わせください。

### ○おむつ代の場合

#### ①医療費控除を受けるのが初めて（1年目）の人

医師が証明する『おむつ使用証明書』と領収書が必要です。

#### ②医療費控除を受けるのが2年目以降の人

介護保険係で主治医意見書の内容を確認し『おむつ代に係る医療費控除確認書』を交付します。確認書と領収書があれば、医療費控除の対象となります。

## ■ 障害者控除

身体障害者手帳等を持たない65歳以上の人で、平成27年12月31日現在要介護認定を受け、一定の要件を満たす人は障害者控除の対象となります。控除を受けるためには、『障害者控除対象者認定書』が必要です。認定書は申請により発行しますので、該当の有無は福祉介護課までお問い合わせください。

問 福祉介護課 介護保険係 ☎0240-27-2115



# 震災後初めての 生涯学習発表会 を開催

平成27年12月6日（日）、広野町中央体育館で東日本大震災後初めての第19回広野町生涯学習発表会を開催しました。震災以降、活動が縮小する中であっても、各団体が創意工夫し、団員・会員が一体となって練習に励み、8団体はその成果を披露しました。



広野町老人クラブ連合会体操愛好会



広野昇龍太鼓



「合唱団めじろたち」広野町コーラス



新舞踊「五ツ扇会」



ひろのフラガールズ



民舞踊「さくら」



盆踊り保存会



広野紫扇会



## 福島県知事が広野町を視察



↑放射線相談会を視察する内堀知事

平成27年12月8日（火）、内堀雅雄福島県知事が広野町を訪れ、下北迫地区集会所で広野町放射線相談室が開催した放射線相談会を視察したのち、広野町役場で遠藤町長と懇談しました。

## 特別栽培米の推進に関する説明会を開催



↑特別栽培米の推進に関する説明会の様子

平成27年12月4日（金）、広野町役場で平成28年産特別栽培米の推進に関する説明会を開催しました。町は、今年度から特別栽培米を特産品と位置づけ、「ふるさと応援寄附金」の返礼品として採用することで栽培を推奨しました。この取り組みを引き続き来年度以降も推進していく目的で、この説明会を開いたものです。12月10日（木）には、栽培に関する説明会も開催しました。

## ひろの防災緑地づくり協定書を締結



↑ひろの防災緑地づくり協定書締結の様子

平成27年12月9日（水）、広野町役場でひろの防災緑地サポーターズクラブ、福島県および広野町が、ひろの防災緑地づくり協定書締結式を行い、鈴木正範同クラブ会長、矢内誠一郎同県富岡土木事務所長および遠藤町長が協定書に署名押印しました。今後、三者は協定書に基づき、ひろの防災緑地の維持管理および利活用を協働して行っていきます。

## ニッ沼総合公園パークゴルフ場が国際公認10周年



↑ニッ沼総合公園パークゴルフ場NPGA公認10周年祝賀会の様子

平成27年12月5日（土）、ニッ沼総合公園パークゴルフ場のNPGA公認10周年を記念して、同公園でニッ沼総合公園パークゴルフ場NPGA公認10周年記念大会および祝賀会を開催しました。



## 三郷市産業フェスタに出店



↑三郷市産業フェスタの様子

平成27年11月14日（土）、15日（日）の2日間、埼玉県三郷市で三郷市産業フェスタ2015が開催され、広野町は新鮮野菜の販売ブースを出店するとともに、広野産の餅米を使ったつきたて餅の無料配布を行いました。初日の14日は、遠藤町長自ら餅をつき、来場者に餅を振る舞いました。三郷市とは平成20年7月に「災害時における相互応援に関する協定」を締結しており、町は継続的な支援に対する感謝と、農産物に対する風評被害を解消するため、この催し物に毎年参加しています。

## 役場庁舎に 復興メッセージ看板を掲示



↑役場庁舎に掲げた復興メッセージ看板

平成27年11月17日（火）、広野町役場庁舎の国道6号線側に、「心ひとつにふるさと復興 ガンパロー広野」と書いたメッセージ看板を掲示しました。

## 中華人民共和国駐日本国大使館 公使が広野町を視察



↑広野町を視察する中華人民共和国駐日本国大使館公使一行

平成27年11月27日（金）、中華人民共和国駐日本国大使館の劉公使一行が広野町を訪れ、遠藤町長の案内で広野駅東側地区開発事業予定地などを視察しました。

## “防災拠点道の駅ひろの” 整備検討委員会を設置

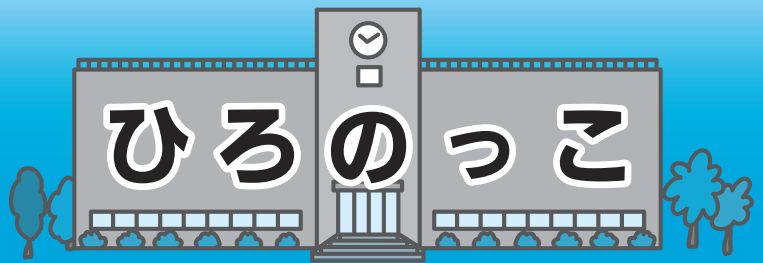


↑“防災拠点道の駅ひろの”整備検討委員会の様子

平成27年11月20日（金）、広野町役場で第1回“防災拠点道の駅ひろの”整備検討委員会を開催し、遠藤町長から26人の委員へ委嘱状を交付しました。この委員会は、従来の「道の駅」に防災機能、地域コミュニティ機能を付加した“防災拠点道の駅ひろの”の整備を図るため設置したもので、年度内3回の会議で事業計画案の策定などを行います。



- ・ 広野町教育委員会事務局： ☎0240-27-4166
- ・ 広野中学校： ☎0240-27-3224
- ・ 広野小学校： ☎0240-27-2332
- ・ 広野幼稚園： ☎0240-27-2221
- ・ 広野町保育所： ☎0240-27-2345



## 横浜FCがやってきた！ 広野小学校



←横浜FCと交流した子どもたち

平成27年11月26日（木）、プロサッカーJリーグの横浜FCが東日本大震災復興支援活動の一環として広野小学校を訪れ、現役最年長Jリーガーの三浦知良選手が6年生に、森本良選手と野上結貴選手が5年生に、それぞれ授業を行いました。中田仁司監督や田北雄気コーチらのミニサッカー教室に1年生から4年生が参加し、子どもたちは楽しい思い出を作りました。

## 2年生が一日警察署長に就任 広野小学校



←一日警察署長に就任した2年生

平成27年12月7日（月）、広野町小学校体育館で「年末年始における事件・事故防止活動」出動式が行われ、広野小学校2年生の4人が双葉警察署の一日署長に就任しました。子どもたちは、富岡地区安全運転管理者協会に感謝状を贈呈し、なでしこJAPANの宮間あや選手からのプレゼントとしてサッカーボールを受け取りました。

## お楽しみ会を開催 広野町保育所



←お楽しみ会の様子

平成27年12月3日（木）、広野町老人クラブ連合会の皆さんとの交流会「お楽しみ会」を開催しました。お遊戯やダンスなどを披露し合って交流し、子どもたちのかわいい姿に大きな拍手をいただきました。

## 「みかんの丘」でみかん狩り 広野幼稚園



←みかん狩りを楽しむ子どもたち

平成27年12月8日（火）、広野町役場前の「みかんの丘」で、昨年に引き続き広野幼稚園の園児がみかん狩りを行いました。町のイメージキャラクター「ひろぼー」も姿を見せ、子どもたちを喜ばせました。

## みんな大好き！ロールサンドづくり 広野町児童館



←ロールサンドを作りを楽しむ子どもたち

平成27年11月16日（月）、広野町児童館でロールサンドを作りました。きれいに巻くコツを食生活改善推進協議会の皆さんに教えてもらい、完成したロールサンドを「おいしいね」「もっと食べたい！」と口々に言いながら楽しく食べました。

### 私立幼稚園就園奨励費補助事業

**保育料を助成します**

広野町では、原子力災害により避難先市町村の認可保育所および認定こども園内保育所に入所している児童の保護者に対し、申請に基づき保育料の2分の1を助成しています。助成期間は、平成27年4月分から平成28年3月分までです。詳しくは、広野町保育所にお問い合わせください。

**問** 広野町保育所  
☎ 0240-27-2345





学校給食に使用する食材については、毎日放射性物質の検査をしています。検査結果は、毎週ホームページに掲載しています。

### 児童・生徒数

小学校	113人	中学校	66人
幼稚園	48人	保育所	25人
児童館	63人		

H27.12.23 現在

## アカデミー通信



←プレミアリーグを戦い抜いた5期生のイレブン

### 今季を振り返って

JFAアカデミー福島 5期生 牧野 潤

今シーズンはとても悔しい1年になったと思います。シーズン序盤から勝てない試合ばかり続き結果が出ませんでした。全員で一致団結し最後まで戦いましたが、結果はプレミアリーグからの降格となりました。後輩たちにこのリーグを残せなかったことは非常に残念に思います。高校1年生、2年生に、来年は今年の悔しさを晴らすような良い結果が出るように頑張りたいと思います。

## ふたば未来通信



←広野みらいオフィスを見学する社会起業部の生徒たち

### 社会起業部が広野みらいオフィスを見学

平成27年11月20日（金）、ふたば未来学園高校の社会起業部の生徒たちが、広野駅東口に建設中のオフィスビル「広野みらいオフィス」の工事現場を見学しました。生徒たちは、免震ピットにも入り、復興へのメッセージを鉄骨に刻みました。

## 動画作りでふるさと創造 広野中学校



←生徒たちが作った動画のDVD

広野中学校の生徒は、今年度、ふるさと創造・映像教育（シネリテラシー）プロジェクトで動画作りによるふるさと創造に取り組んでいましたが、平成27年11月に「いいな広野 わが町発見」という60分動画を完成させました。動画の撮影方法などを専門家から学び、自分たちで取材した力作です。

## 朝のあいさつ運動

広野中学校



←朝のあいさつ運動の様子

平成27年12月10日（木）、広野小学校・広野中学校の校門前で「朝のあいさつ運動」を行いました。以前から毎月10日の登校時に行っているものですが、平成26年度の2学期に広野中学校が小学校の校舎に移ってからは、中学生も小学生と同時刻に登校し、あいさつを返しています。

### 問

広野町に住所を有し、避難先の私立幼稚園に通園している幼児の平成27年度入園料・保育料の補助制度があります。町民税額（世帯内の合計額）により補助金額を決定します。税額によっては該当しない場合もあります。また、通園先の自治体で補助される場合は、対象となりません。書類などの配布は、通園先の幼稚園を通して行いますので、現在通園している人、途中入園した人および退園した人などは、早めにお知らせください。詳しくは広野幼稚園へお問い合わせください。

問 広野幼稚園  
☎ 0240-27-2221



## 広野町制施行75周年

### 「NHKのど自慢」を実施します

広野町とNHK福島放送局では、広野町制施行75周年を記念して「NHKのど自慢」を実施します。出場ならびに観覧を希望する方は、次の要領でお申し込みください。

#### 1. 日 時

平成28年3月13日（日）

開場／午前11時 開演／午前11時45分

終演予定／午後1時30分

<予選会> 3月12日（土）

受付／午前11時 開会／午前11時45分

結果発表予定／午後5時

#### 2. 会 場 広野町中央体育館

（双葉郡広野町中央台1-1）

#### 3. 主 催 NHK福島放送局、広野町

#### 4. 出 演

<ゲスト>前川清、八代亜紀



<出場者>予選を通過したみなさん

<司 会>小田切千アナウンサー

#### 5. 出場申し込み

郵便往復はがき（私製を除く）の

「往信用裏面」に、郵便番号・住所・名前（ふりがな）・年齢・性別・職業（具体的に）電話番号・歌う曲目と歌手名・選曲理由  
「返信用表面」に、郵便番号・住所・名前を明記してお申し込みください。

\*グループの場合は、全員の名前（ふりがな）・年齢・職業を明記して、代表者がお申し込みください。

\*応募は1人（組）1通に限ります。

\*応募後の曲目・出場者の変更はできません。

\*応募多数の場合は250組を選出のうえ、前日の予選会にご出場いただきます。

\*中学生・高校生・大学生の方は職業の欄に部活動などを明記してください。

\*中学生以上の方で、原則としてアマチュアの方が対象です。（中学生は予選会・本選どちらも保護者の同伴が必要です。保護者の名前と電話番号も記入してください。）

（あて先）〒960-8588（住所不要）

NHK福島放送局「のど自慢」出場係（締め切り）平成28年2月4日（木）<必着>

#### 6. 観覧申し込み

入場無料ですが、事前のお申し込みが必要です。郵便往復はがき（私製を除く）の「往信用裏面」に、

郵便番号・住所・名前・電話番号

「返信用表面」に、郵便番号・住所・名前を明記してお申し込みください。

\*応募多数の場合は抽選のうえ、当選の方には入場整理券（1枚で2人入場可）を、落選の方には落選通知を、平成28年2月23日（火）に発送する予定です。

\*1歳以上のお子様から人数に含みます。

\*インターネットオークションなどでの転売を目的としたお申し込みは固くお断りします。なお、売買を目的としたお申し込みであると判明した場合には、抽選対象外とさせていただきます。

（あて先）〒979-0402（住所不要）

広野町役場「のど自慢」観覧係（締め切り）平成28年2月12日（金）<必着>

#### 7. 放送予定 平成28年3月13日（日）

午後0時15分～午後1時（生放送）

<総合テレビ・ラジオ第1（全国）><国際放送>

#### 8. 問い合わせ先 NHK福島放送局

電 話 024-526-4660

（平日 午前9時30分～午後6時）

ホームページ <http://nhk.jp/fukushima>

広野町 復興企画課企画振興係

電 話 0240-27-1251

（平日 午前8時30分～午後5時15分）

ご応募の際にいただいた情報は、選出・抽選結果のご連絡のほか、受信料のお願いに使用させていただきます。



## 訪問相談会を行っています

### 放射線相談室

広野町放射線相談室が1月中に開催予定の巡回相談会は下表のとおりです。放射線に関する不安や相談したい事がある人は、ぜひお越しください。参加者全員での対話の後、個別の相談もお受けします。Dシヤトル（町が配布した小さい線量計）の読出しも実施しますのでお持ちの人はご持参ください。

開催日	会場	時刻
1月13日(水)	いわき市高久第四応急仮設住宅集会所	午後2時～3時
1月21日(木)	いわき市常磐迎応急第二仮設住宅集会所	午後2時～3時
1月25日(月)	いわき市四倉鬼越応急仮設住宅集会所	午後2時～3時
	いわき市四倉工業団地応急仮設住宅集会所	午後3時～4時

問 放射線相談室 ☎080-9253-4773 放射線対策課 ☎0240-27-4162

## 総合健診で病気の早期発見、早期治療を

### 国民健康保険医療費の状況

広野町国民健康保険（一般被保険者および退職被保険者など）における医療統計について、お知らせします。

#### ■医療費諸率年次推移

広野町国民健康保険医療における「1人当たり医療費」、「受診率」および「一人当たり日数」は、いずれも福島県平均よりも高い数値になっています。

高血圧や心臓病などの生活習慣病を起因とする疾病が増えています。毎年健診を受けていれば自分自身の体の変化に気が付きます。自覚症状が出る前に適切な治療を受ければ、重症化しないで済みます。

年度	一人当たり医療費			受診率			一日当たり医療費			一人当たり日数		
	福島県平均	広野町	県内順位	福島県平均	広野町	県内順位	福島県平均	広野町	県内順位	福島県平均	広野町	県内順位
	円	円	位	%	%	位	円	円	位	日	日	位
22	226,350	294,413	2	943.3	1,078.4	2	11,455	11,180	48	19.8	26.3	1
23	234,407	226,350	4	967.8	1,142.0	2	11,785	11,779	44	19.9	26.0	2
24	246,391	295,219	6	1,023.7	1,237.9	1	11,925	11,221	51	20.7	26.3	3
25	246,418	318,318	2	1,018.1	1,255.6	1	12,252	12,014	45	20.1	26.5	3
26	251,455	317,217	5	1,030.8	1,285.2	1	12,547	11,666	52	20.0	27.2	1

○医療費（費用額）＝診療費（入院・入院外・歯科の合計）、調剤、入院時食事療養費などに係る費用の額の合計

○一人当たり医療費＝費用額÷年度平均被保険者数

○受診率（100人当たり受診件数）＝診療件数÷年度平均被保険者数×100

○一日当たり医療費＝診療費÷診療実日数

○一人当たり日数＝診療実日数÷年度平均被保険者数

○順位は、福島県内59市町村中の順位

#### ■医療費の年次推移

区分	平成22年度	平成23年度	平成24年度	平成25年度	平成26年度
医療費	円 447,792,390	円 529,956,178	円 614,795,574	円 706,710,042	円 695,261,888

町の総合健診を受けない理由の一つに、「通院先で検査しているから」という人がいますが、通院先での検査は現在自分が受けている病気の検査をしているだけなので、必ずしも自分の体全体の検査をしているわけではありません。隠れた病気があるかもしれませんので、毎年総合健診を受けて病気の早期発見・早期治療に努めましょう。

# 「2015MIKANカップ」冬季バドミントン大会 結果報告！

12月19日（土）ふたば未来学園  
高校体育館にて、「2015MIKAN  
カップ」冬季バドミントン大会を  
実施いたしました。結果は下記の  
とおりです。

冬季バドミントン大会は、オー  
プンダブルスの部、ミックスダブ  
ルスの部の2部門に分かれ、全10  
組の方に参加いただきました。

ありがとうございました。

次回の参加お待ちしております。



	オープンダブルス	ミックスダブルス
優勝	田村 章悟さん・阿部 俊介さん	塚本 春彦さん・猪狩 敦子さん
準優勝	大和田 徹さん・佐々木義史さん	渡辺 信一さん・渡辺 優佳さん
第3位	秋田 尚志さん・坂本 尚樹さん	根本 翔さん・大和田瑠奈さん



ミックスダブルスの部では  
初心者の方も参加いただきま  
した。試合をやるたびに上達  
し、最後の方では接戦になる  
場面もありました。

オープンダブルスの部では  
経験者がほとんどで、レベル  
の高い試合となりました。



## バレーボール部 部員募集中！



バレーボール部では、現在部員を募集しており  
ます。募集しているのは、9人制バレーボール(女  
子)、6人制バレーボール(男子)です。経験者  
の方はもちろん、バレーボールをやりたい、  
上手になりたい！という方は、みかんクラブまで  
ご連絡ください!!

定期練習日	
火 曜	19～21時
金 曜	19～21時

定期練習場所
中央体育館





この大会はスポーツ振興くじtotoの助成を受けて実施いたします。

FOR ALL SPORTS OF JAPAN

スポーツで広野町を元気に!

THANKSGIVING  
PARK GOLF

15

MIKANカップ  
-第6弾-



# 「2015MIKANカップ」感謝祭 キッズパークゴルフ大会

2016年

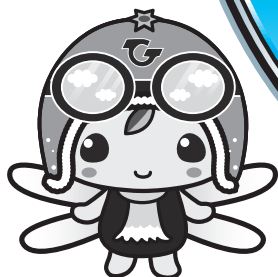
2.27土

会場

広野町ニツ沼公園  
パークゴルフ場



クラブ公式Facebook



【主催】 NPO法人広野みかんクラブ

【後援】 広野町・広野町教育委員会・(株)広野町振興公社・福島民報社・福島民友新聞社・SEA WAVE FMいわき

【賛助会員】 広洋荘・西武開発工業(株)・広野タクシー(有)・盛工業・(株)クラタ耐火物・北陽管工(有)・西本建設(株)・(株)山田組・大越自動車整備工場・(株)大和田測量設計  
(株)南双クリーン産業・(有)猪狩電設工業・(有)かんの造花店・(有)吉田鉄工所・あぶくま信用金庫広野支店・居酒屋元気百倍・大滝旅館・割烹ふたば・島村金物店  
清水建設(株)東北支店・寿し膳おりはら・セレモニーホールふたば・そば処鈴芳・大丸化工(株)広野工場・竹林プロパン・東亜合成(株)広野工場・ときわ工業(株)  
新田自動車整備工場・馬場医院・堀江商店・まるや・よか宿稲村屋・旅館民宿慶州・渡辺金物店・和風みさか・(株)赤井金属工業・(株)金村組・(株)シービーエス  
ホテルリーブス・(有)大越・(有)岡田新聞店・(有)柏屋・(有)北伸工業・(有)つるや

平成27年12月17日 現在

# スポーツ教室の紹介



## フットサル教室

**対象:**  
幼稚園生以上

**練習日:**  
毎週月・木曜日  
18時00分～

**場所:**  
多目的運動場



## テニール教室

**対象:**  
幼稚園生以上

**練習日:**  
毎週火曜日  
17時30分～

**場所:**  
中央体育館

## かけっこ教室

**対象:**  
小学生

**練習日:**  
各週水・土曜日  
(水) 17時30分～  
(土) 10時～

**場所:**  
(水) 中央体育館  
(土) 多目的運動場

## 親子テニス教室

**対象:**  
小学4年生以上  
(3年生以下は保護者と参加)

**練習日:**  
毎週水曜日  
18時00分～

**場所:**  
テニスコート

## ヨガ教室

**対象:**  
どなたでも

**練習日:**  
第2・4金曜日  
11時30分～

**場所:**  
中央体育館

## バレーボール教室

**対象:**  
小学4年生以上  
(3年生以下は保護者と参加)

**練習日:**  
毎週金曜日  
18時00分～

**場所:**  
中央体育館

1月の休室日のご案内
1日(金)～3日(日)・5日(火) 12日(火)・19日(火)・26日(火)
図書室の開室時間について
8時30分から17時15分までとなります。
※図書室では本のリクエストを受け付けております。 《リクエスト先》☎0240-27-3211

図書室より、新着本のご案内	
書名	著者名
怒 ひとに求めない生き方	円 純庵
マ シ ュ マ ロ ・ テ ス ト	ウォルター・ミシェル
英国一家、日本を食べる	マイケル・ブース
チェルノブイリの祈り	ストラナ・アレクシエービッチ
上質なものを少しだけもつ生活	加藤 糸み子
悲しみの底で猫が教えてくれた大切なこと	瀧森 古都
下町ロケット 2	池井戸 潤
かいけつゾロリのなぞなぞ200連発!	原 ゆたか

お図書室からの  
知らせ

広野みかんクラブ  
facebookページ



広野みかんクラブ 検索



お問い合わせ・各種教室参加  
申し込みは、こちら↓まで

広野みかんクラブ事務局  
(広野町公民館内)

☎0240-27-1234  
mail:mikan-club@alpha.ocn.ne.jp



# 1月 教室・イベントスケジュール

平成28年度も、どうぞよろしくお願いたします!教室への参加申込みは、事務局にて行っております。



日	月	火	水	木	金	土
					1	2
3	4	5	6	7	8	9
10	11	12	13	14	15	16
17	18	19	20	21	22	23
24	25	26	27	28	29	30

教室・イベントの参加申し込み、問い合わせ先▽広野みかんクラブ▽0240-27-1234

教室・ サークル 実施場所	総合グラウンド	多目的運動場	中央体育館	テニスコート	公民館	高久仮設
	・ランニングサークル	・フットサル教室 ・フットサルサークル	・ティーボール教室 ・バレーボール教室 ・かけっこ教室 ・バドミントンサークル ・卓球サークル		・おりがみ教室 ・手芸教室 ・切絵教室	・おりがみ教室 ・手芸教室

※ノルディック教室は、講師の都合により、お休みとなります。  
 ※親子テニス教室は、冬季期間により、お休みとなります。  
 ※バドミントン教室は、参加者が少ないため、お休みです。

## げんキッズのご案内

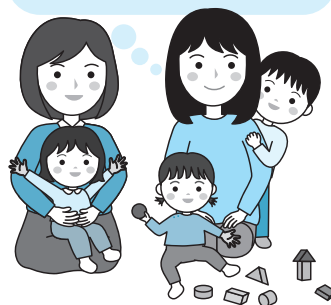
「げんキッズ」は、同年代のお子さんと遊んだり、保護者同士で情報交換をする場です。絵本の読み聞かせ、手遊びや保健師による育児相談なども行っています。就学前のお子さんを対象に、以下の日程で開催しています。

みなさまの来所をお待ちしています。※必ず保護者同伴をお願いします。

会場：広野町保健センター 健康増進ホール

開催日	開催時間	内容
平成28年1月12日(火)	午前10:00～11:30	自由あそび
1月26日(火)	午前10:00～11:30	節分の鬼面づくり

- 子育ての悩みなどを話せる友達がほしいわ。
- 子どもの身長・体重を測る機会はないかしら。
- 子ども同士で遊ぶ場所がほしいわ。



## なかよしランドのご案内

毎週、月・水・金の午前中は、親子などの遊びの場として、保健センターの健康増進ホールを利用できます。

申し込みの必要はありませんので、気軽にお越しください。

☆開放日：月・水・金曜日（ただし、1/11・15・20、2/3は除く）

☆時間：午前9時～正午

☆場所：保健センター健康増進ホール

☆対象：就学前の乳幼児とその保護者

☆内容：お話ししたり、遊んだり自由に過ごしてください。おもちゃや絵本はお貸しします。

## 内部被ばく検査のご案内

保健センターでは内部被ばく検査を実施しています。

曜日	月・水・木・金曜日	火曜日	第2・4土曜日
受付時間	午前9時～11時30分		午前9時～正午
	午後1時～5時	午後1時～6時30分	
事前予約	不要		要
その他	事業などの都合で実施できない日があります。詳しくは下記のスケジュールをご確認ください。		前々日(木曜日)までに保健センターへお申し込みください。

・幼児（1歳～就学前）の検査も可能です。事前に保健センターにご連絡ください。

### <1月スケジュール（○の日が検査可能日です）>

月	火	水	木	金	土
4	5	6	7	8	9
○	○	○	○	○	要予約
11	12	13	14	15	16
	午後のみ ○	○	○	午後のみ ○	
18	19	20	21	22	23
○	午前のみ ○	午後のみ ○	○	○	要予約
25	26	27	28	29	30
○		○	○	○	
2/1	2/2	2/3	2/4	2/5	2/6
○	○	午後のみ ○	○	○	



## 小児用インフルエンザ予防接種はお済みですか

現在、町では下記の方を対象に、インフルエンザ予防接種の助成をしています。接種期間は1月31日（日）までです。希望者は、お早めに接種してください。

- 1 対象者 生後6か月から中学3年生まで
- 2 助成額 上限2,000円（1回あたり）
- 3 接種回数 生後6か月から13歳未満 2回まで / 13歳以上から中学3年生まで 1回
- 4 申請方法

次のものを持参の上、広野町保健センターまたは広野町役場町民保健課で助成金の申請をしてください。

- ①領収書の原本（接種者本人の氏名、予防接種の種類、接種年月日の記入がされているもの）
- ②予防接種を受けた証明となるもの（母子手帳、予防接種済証、問診票の写しなど）
- ③印鑑
- ④振込先口座の分かるもの

- 5 申請期限 2月29日（月）

**問** 広野町保健センター ☎0240-27-3040

## 子宮頸がん検診のお知らせ

今年度最後の検診となります。受診を希望する人は、当日、会場へお越しください。

検 診 日	1月19日（火）
受 付 時 間	午後2時～午後2時30分
検 診 会 場	広野町保健センター
検 診 対 象 者	20歳以上の女性（年齢起算日：平成28年3月31日）
検 診 料 金	無料（町が全額負担します）

**問** 広野町保健センター ☎0240-27-3040

## 放射線と健康に関する講演会を開催します

放射線に対する正しい理解と正しい知識を身につけることを目的に、第6回放射線と健康に関する講演会を開催しますので、ぜひご参加ください。

■開催日時 2月6日（土）午前10時～

■開催場所 広野町保健センター

■講 師 広野町放射線健康管理アドバイザー 熊谷 敦史 氏

**問** 町民保健課 医療年金係 ☎0240-27-2113 保健センター ☎0240-27-3040

## 「県民健康調査」平成27年度健康診査を実施します

対象者には、福島県立医科大学からご案内をお送りしています。

下記のいずれかで受診できますので、詳細はご案内の資料をご確認ください。

### ①集団健診（県内公共施設で実施）：

ご案内に同封の集団健診スケジュール（1月13日から3月13日までの間）から、ご希望の健診会場・日程を選び、福島県立医科大学までお申し込みください。

### ②個別健診（県内医療機関で実施）：

ご案内に同封の対象医療機関リストから、ご自身で直接、希望する医療機関へ予約を入れ、1月4日から3月15日までの間でご受診ください。

### 【お問い合わせ先】

**問** 福島県立医科大学 放射線医学県民健康管理センター

☎024-549-5130（土日祝日を除く9：00～17：00） ※お掛け間違いのないようご注意ください。

eメール kenkan@fmu.ac.jp

## Dr.橋本の健康コラム⑧

# 「高血圧と脳・心血管障害」

50年ほど前は、食塩摂取量の多い地域では高血圧の患者さんが多く、50～60歳台の若さで脳出血をおこし、たくさんの方が亡くなっていましたが、その後減塩対策や降圧薬の普及で脳出血で亡くなる方は減りました。最近では食生活の欧米化とともに脳梗塞や心筋梗塞が増加しています。

### ●サイレントキラー（沈黙の殺人者）って？



高血圧は自覚症状がほとんど無いため、健診等で指摘されても脳梗塞や心筋梗塞を起こすまで放置されることも多く、サイレントキラーと呼ばれます。



いずれも、高血圧が主な原因です。

病名	状態	症状
脳梗塞	脳の血管が詰まり、その先の脳神経組織が壊死	意識喪失、半身まひ、言語障害、認知機能障害などが起こることがあり、死亡に至ることも
脳出血 くも膜下出血	脳の血管が破れ、血の塊ができ周辺の脳神経組織が壊死	意識喪失、半身まひ、言語障害、認知機能障害などが起こることがあり、死亡に至ることも
心筋梗塞	心臓に血液を送る冠動脈が詰まる	心不全や不整脈を来し、死亡に至ることも

※認知機能障害：言葉の記憶や、物事に注意を向けたり、それに基づいて行動したり、実際の作業を行うことに困難を来す状態

### ●血圧は、高ければ高いほど危険が増します



血圧は高くなればなるほど脳・心血管障害を起こす危険が増し、下げればその危険は少なくなります。収縮期血圧を10mmHg下げると、約40%危険を減らせます。高血圧の人は、何歳であってもまずは血圧を下げるのが重要です。さらに、若いうちから血圧に気をつけ、高くなりすぎないようにコントロールすることが健康につながります。



高血圧に、喫煙、脂質異常症、糖尿病、肥満などが加わると、動脈硬化が一層進みます。毎年、健診を受けて自分の血圧を知り、高いことがわかったら、直ちに医療機関を受診し、適切な診断と治療を受けましょう。

公立大学法人福島県立医科大学 放射線医学県民健康管理センター 健康診査・健康増進室  
室長 橋本重厚

## 医療機関ほか診療日時状況（平成27年12月23日現在）

### ●高野病院

☎0240-27-2901  
月曜日 9:00～12:00  
火曜日 9:00～12:00  
木曜日 9:00～12:00  
金曜日 9:00～12:00  
土曜日 9:00～12:00

### ●新妻歯科医院

☎0240-27-4020  
火曜日 9:30～12:30  
13:30～18:00  
木曜日 9:30～12:30  
13:30～18:00

### ●馬場医院

☎0240-27-2231  
月曜日 9:00～12:00  
14:00～18:00  
火曜日 9:00～12:00  
14:00～18:00  
木曜日 9:00～12:00  
14:00～18:00  
金曜日 9:00～12:00

### ●広野薬局

☎0240-27-2265  
月曜日 9:00～12:00  
14:00～18:00  
火曜日 9:00～12:00  
14:00～18:00  
木曜日 9:00～12:00  
14:00～18:00  
金曜日 9:00～12:00

### ●花ふさ苑

☎0240-27-1755  
面会時間 8:30～18:00





## 「第3回 広野町ふるさと創生大学」を受講しました!

今年度から開校した「広野町ふるさと創生大学」。  
今回は、平成27年11月19日に開催した第3回の授業風景を掲載します。



星 長一 教授

第3回授業は、檜枝岐（ひのえまた）歌舞伎 千葉之家花駒座第10代目座長・星長一教授による「文化の発展とその継承」を受講しました。



第3回授業の様子

授業は、星教授の地元檜枝岐村の地域伝統芸能「檜枝岐歌舞伎」が過去に後継者不足などにより衰退し存続の危機があったという事実と、地元村民が「継承の大切さ」に気付き懸命な努力と多くの苦難を乗り越え、県重要無形民俗文化財の指定を受け270年以上の歴史を継承できる環境までに発展した現在に至るまでを学び、広野町の伝統・文化、そして継承の重要性について考える内容でした。

## 第2回授業 ふたば未来学園高等学校長・丹野教授による「ふたばの子どもたちと共に未来をつくる」を受講して

### その一声にエールを!!

「おはようございます。」さわやかな一声に除草中の私がふり向くと、真新しい制服姿の高校生が一礼して通り過ぎて行った。ふたば未来学園高校の生徒だなと思った。

「広野町ふるさと創生大学」で、ふたば未来学園高校の校長先生が「未来創造型教育」について講話された。郡内唯一の高校である。学校の教育方針やカリキュラム、活動状況等の説明。特に「教わる授業から主体的に活動する生徒を育てる」ための取り組みを力説された。テレビで放映された学習発表も一例だろう。

報道等によれば、期待と激励の為か訪問者が多いようだ。教師も生徒も大変だろう。教育の成果は速効のものもあるが長い期間を要するものだ。生徒達の将来で評価しよう。

挨拶の出来る生徒と出会って、この高校の教育に期待が持てた。

生徒の皆さん!! 未来に向かって大きく羽ばたき成長して下さい。

広野町ふるさと創生大学第一期生 渡邊 綾子  
(渡邊さんにいただいた原文をそのまま掲載しています)



第2回授業（10月15日開催）

丹野純一教授

### 「ふたばの子どもたちと共に未来をつくる」を聴講して

今回、丹野先生のお話をお聞きして、双葉郡の教育復興ビジョンについて具体的に学ぶことができました。また、それを基に「ふたば未来学園高等学校」が設立されたことが分かりました。

今までの高等学校のイメージとは違い、地域復興につながる学習にも取り組み、人材を育成していく、しかも、日本国内だけでなく国際社会に通用するように…。一広野町民としては、生徒達は地域の課題を知るため、地元とのふれあいを積極的に行っているようで頼もしいです。

四季折々の花が咲き、丘の上からは広大な太平洋が望め、夜には満天の星が瞬く、自然豊かな広野町を未来永劫(みらいえいごう) 伝えて欲しいと思いました。

新進気鋭なふたば未来学園高等学校。校長先生をはじめとする先生方と生徒の皆さんのますますの健闘を祈念いたしております。

広野町ふるさと創生大学第一期生 根本 操

<お問い合わせ先> 広野町生涯学習課（公民館内） ☎0240-27-3244

# 広野文芸欄

季節を詠む 時流を読む

## 広野町俳句会 猪狩行々子選



塩 史子

猫の追ふ綿虫ふはりふはりかな  
鳴きながら白鳥渡る明けの空

青春の優しき色や秋桜  
女王の気品をまとふシクラメン

遠藤 和子

悟 峯

早起きし身にしむ朝の仕事なり  
身にしむや二匹の小犬足早に

色増して観音堂の冬もみじ  
時雨虹九十五歳の友逝きて

宮下 純子

暁 月

冬ぬくしケーキ持ち寄る誕生会  
囲炉裏端に祖母もてなしの根深汁

音の無き日曜の朝霜  
冬晴れや小さき背中押し車

令 子

遠藤 惠美子

天辺の陽を取り込んで熟柿かな  
はからずも能登の時雨に包まるる

遠藤 健太郎

着ぶくれの親子の探す星座かな  
綿虫やここも大きな空の果て

### 会員募集のお知らせ

広野町俳句会では、会員を募集しています。俳句に興味のある方大歓迎です。俳句を通してみなさんと交流してみませんか。詳しくは、下の連絡先までお問い合わせください。

問 広野俳句会 ☎090-7063-1676

### 国民健康保険税（第7期）納期限は2月1日です

国民健康保険税（第7期）の納期限などは、次のとおりです。

■納期限 2月1日（月）

- 納付場所
- ①あぶくま信用金庫 本・支店
  - ②大東銀行 本・支店
  - ③ふたば農協 広野支店
  - ④いわき信用組合 檜葉支店  
（本庁前支店内）
  - ⑤東邦銀行 本・支店

- ⑥ゆうちょ銀行 各支店
- ⑦福島銀行 本・支店
- ⑧広野町役場 出納室

■口座振替日 あぶくま信用金庫 2月1日（月）  
その他の金融機関 1月28日（木）

\*口座振替については、振替日前に口座残高のご確認をお願いします。

問 税務課 収納係 ☎0240-27-4160



# 英語であれこれ

## 第16回



### The Snowman

スノーマン (雪だるま)

It's a few weeks late but this month I wanted to talk about one of my favorite British Christmas traditions!

*The Snowman* is a 30-minute cartoon that is shown on British TV every December. It was first shown in 1982 and has become an annual event.

数週間遅れですが、今月は私の大好きなイギリスのクリスマスの習慣を紹介したいと思います！

「スノーマン」は毎年12月になるとイギリスのテレビで放映される30分のアニメです。1982年に最初に放映されてから、毎年恒例となりました。

これはある冬の日、雪だるまを作った男の子のお話です。その雪だるまは魔法の力で動き出し、二人は不思議な冒険に旅立ちます。世界中を旅して、他の生きている雪だるまたちのパーティーに出て、サンタクロースに会うのです。

一番有名なシーンは、その男の子と雪だるまが街や田舎、海の上などを飛んで、北極にたどり着くところです。色使いはシンプルで鮮やか、そしてその場面はもの悲しく忘れられない素晴らしいものです。

また「スノーマン」は音楽でも有名です。このアニメは台詞が一切ないのですが、音楽だけで心動かされます。例の飛んでいるシーンは「ウォーキング・イン・ジ・エアー (空を歩いて)」という挿入歌が流れ、この曲は今やクラシックとなっています。

イギリス人の多くがそうであるように、私も「スノーマン」を見て大きくなり、今では子どもの頃よりも大好きになりました。スノーマン抜きのクリスマスなんて考えられません!!



# 消防署からのお知らせ



謹んで新年のお祝辞を申し上げます

本年もより一層の火の用心 よろしく願いいたします。  
皆様のご健康とご多幸をお祈り申し上げます。



## 年末年始の救急事故を減らしましょう!!



年末年始は、餅などによる窒息事故が多くなります。年間を通じて「不慮の窒息」による死亡者数の85%以上を65歳以上の高齢者の方が占めており、特に1月の高齢者が占める割合が約90%となっています。不慮の窒息事故を防ぐためには周りの方の協力も必要です。特に高齢者がいるご家庭は、餅を小さく切ったり、食事の様子を見るなど注意を払うようにしましょう。

### 【もしも食べ物が詰まったら・・・】

右の図は「チョークサイン」と言います。窒息を起こし、呼吸が出来なくなったことを知らせる世界共通のサインです。いざという時のためにこのサインを覚えておき、そのような方を見つけたら、いち早く周りの方に知らせましょう。



チョークサイン

### 【異物除去の方法】



背部叩打法

左の図は「背部叩打法」と言います。もし異物を喉に詰まらせてしまった場合、取り除くことが出来る可能性があります。この方法をしっかり覚えておきましょう。

- ・詰まらせてしまった人の後方から片手で胸と下あごを支えてうつむかせ、もう片方の手の付け根部分で肩甲骨の間を強く迅速に叩く。
- ・乳児の場合は、片腕の上に乗せ、手のひらであごを支えながらうつむかせ、同様に肩甲骨の間を付け根部分で強く叩く。

火事と救急は119

<消防署連絡先>

◇浪江消防署 0240-34-7360

◇富岡消防署 0240-25-2119





# 皆さんの声をお聞きます

## 町長との懇談の日

12月開催分のうち、皆さんの生活に直接関わる項目を抜粋して掲載します。

### 石炭ガス化複合発電

Q 広野火力発電所に新設する予定の石炭ガス化複合発電（IGCC）について、COP21では温暖化対策として低評価が示されましたが、東京電力株式会社に対して、液化天然ガス（LNG）発電などへの変更を求めていく考えはないか。

A IGCCもLNG発電も、従来の火力発電よりも二酸化炭素の排出を抑える技術として期待されています。新設には、環境に配慮した手続きを踏む必要がありますので、その過程で電気事業者と情報共有していきます。

### 医療費の一部負担金や国保税などの免除

Q 広野町では、上位所得者を除いて、国民健康保険や後期高齢者医療の一部負担金、国民健康保険税や後期高齢者医療保険料および介護サービス利用者負担金や65歳以上の人の介護保険料が、国の財政支援によって免除されているが、国の支援は今後も続くのか。

A 医療費の一部負担金などの免除に対する国の財政支援については、双葉郡8町村合同や旧緊急時避難解除準備区域を持つ3町村合同でも要望活動を繰り返しています。

### 小滝平浄水場

Q 双葉地方水道企業団の小滝平浄水場に

ついて、双葉地方企業団と協議をしているか。

A 双葉地方水道企業団は、広野町はじめ構成する自治体と協議のうえ、平成27年度、小滝平浄水場の改修に係る調査に着手しました。

### 商工会に元気を

Q 商工会に元気を与える施策を考えているか。

A 今年度、プレミアム付き商品券が完売したように、商工会がにぎわうような施策を、来年度に向け考えていきたいと思っています。

### 精神的賠償

Q 町民の東京電力株式会社に対する精神的賠償請求について、今後どう取り組んでいくのか。

A 双葉郡内における精神的賠償の格差是正に向け、町の現状を理解していただくため、繰り返し国や福島県に要望していきます。

### これまでの参加者数など

開催日	組数	人数
2月	6組	7人
3月	4組	5人
4月	4組	5人
5月	2組	5人
6月	3組	3人
7月	3組	3人
8月	1組	1人
9月	2組	2人
10月	1組	1人
12月	1組	1人
合計	27組	33人

### 今後の日程など

■日時 1月12日(火)、2月10日(水) 午後2時～4時

■時間 1人（1団体）約20分間（先着順）

■場所 広野町役場 2階 応接室 ■対象 広野町民

■申し込み方法 実施日の2日前までに下の問い合わせ先に電話してください。

\*開催日時は予定であり、町長の公務の都合によって開催日や時間帯を変更することがあります。変更があった場合、申し込みをした人には電話でお伝えしますので、皆様のご理解とご協力をお願いします。

問 総務課 秘書広報係 ☎0240-27-2111



# 水道水中における放射性物質のモニタリング結果

■採水場所：小滝浄水場 ■水源：大船水源（表流水）

採水年月日	ヨウ素131	セシウム134	セシウム137
2015/11/ 1 ～ 2015/11/30	不検出	不検出	不検出

※いずれの検体も、11月30日時点で放射性物質は不検出です。  
 ※「不検出」とは、一定の条件で測定機器が検出できる最小値（1.0Bq/kg）未満であることを示しています。  
 ※現在、広野町内の生活用水は小滝浄水場のみからの給水となっております。

■採水場所：小山浄水場 ■水源：木戸川（ダム放流水）

採水年月日	ヨウ素131	セシウム134	セシウム137
2015/11/ 1 ～ 2015/11/30	不検出	不検出	不検出

測定機関：双葉地方水道企業団  
 分析装置：ゲルマニウム半導体検出器  
 検査頻度：毎日  
 測定方法：緊急時におけるガンマ線スペクトル解析法  
 （放射能測定マニュアル(文部科学省)）

## 《参考》検査日現在の目標値

（単位：Bq/kg）

	ヨウ素131	セシウム134	セシウム137
食品衛生法の規定に基づく 新たな基準による目標値	—	10	

※これまで暫定規制値が設定されていた放射性ヨウ素については、半減期が短く、国に平成23年7月15日以降の検出報告がないことから、規制の対象から除外されました。

### 【双葉地方水道企業団から凍結防止のお願い】

気温が氷点下を下回ると、水道管や水道メーターが凍結して破損する恐れがあります。水道管は毛布などで包みビニールテープで固定し、メーターボックス内には布切れなどを入れたビニール袋を詰めるなど、早めの凍結防止準備をお願いします。

問い合わせ

**双葉地方水道企業団**

〒979-0515 福島県双葉郡楡葉町大字上小埜字小山6-2

☎0240-25-5315（代表） FAX 0240-25-5385

E-mail : soumu@f-mizu.jp

## 蛇口における水道水中の放射性物質モニタリング検査結果（広野町）

《平成27年11月採取分》

双葉地方水道企業団では、安心して水道水をお使いいただくために、ご家庭の蛇口から出る水道水の放射性物質検査を実施しています。

この検査は、随時皆さんからのお申込みを受け付けておりますので、検査を希望される方は、以下の方法により検査受託事業者へお申込みください。

### 《お申込み方法》

・検査受託事業者：

(株)江東微生物研究所環境衛生事業部いわき

①郵送の場合

〒970-1144 福島県いわき市好間工業団地4-18

②FAXの場合

FAX番号：0246-36-7142

※お申し込みには、平成27年11月広報に同封した専用の申込用紙（チラシ）が必要です。紛失等の場合は、双葉地方水道企業団までご連絡ください。

（連絡先：施設課管理係 ☎0240-25-5341）

大字	検体数	検査結果						採取日
		ヨウ素131		セシウム134		セシウム137		
		検出	不検出	検出	不検出	検出	不検出	
折木	2	—	2	—	2	—	2	H27. 11. 25
上浅見川	2	—	2	—	2	—	2	H27. 11. 25
上北迫	—	—	—	—	—	—	—	—
広洋台	2	—	2	—	2	—	2	H27. 11. 25
下浅見川	2	—	2	—	2	—	2	H27. 11. 25
下北迫	4	—	4	—	4	—	4	H27. 11. 25
広洋台	—	—	—	—	—	—	—	—
夕筋	—	—	—	—	—	—	—	—
計	12	—	12	—	12	—	12	

\*検出限界値 1 Bq/kg未満である場合には、『不検出』としています。

## 平成27年度 水道修理工番表

【緊急時連絡先】 双葉地方水道企業団 電話：0240-25-5315

業者名	年月	平成28年1月	平成28年2月
北陽管工(有)	☎0240-27-3419	2日・3日・18日～24日	8日～14日・29日
(有)山忠設備工業	☎0246-21-1022	1日・11日～17日	1日～7日・22日～28日
(有)吉田鉄工所	☎0240-27-3241	4日～10日・25日～31日	15日～21日



# 広野町内ごみ収集カレンダー

## 1月

## 2月

日	月	火	水	木	金	土
					1	2
3	4	5	6	7	8	9
	可燃	ペットボトル プラスチック	不燃	可燃		
10	11	12	13	14	15	16
		ペットボトル プラスチック	カン類	可燃	粗大	
17	18	19	20	21	22	23
	可燃	ペットボトル プラスチック	ビン類	可燃		
24/31	25	26	27	28	29	30
	可燃	ペットボトル プラスチック		可燃		

日	月	火	水	木	金	土
	1	2	3	4	5	6
	可燃	ペットボトル プラスチック	不燃	可燃		
7	8	9	10	11	12	13
	可燃	ペットボトル プラスチック	カン類		粗大	
14	15	16	17	18	19	20
	可燃	ペットボトル プラスチック	ビン類	可燃		
21	22	23	24	25	26	27
	可燃	ペットボトル プラスチック		可燃		
28	29					
	可燃					

## 広野町内でのごみの収集について

1月および2月の広野町内でのごみ収集日は次のとおりです。

ごみステーション周りの汚れが大変目立ちます。ごみを出す場合は「ごみと資源の分け方・出し方」を確認し、指定ゴミ袋に分別して、収集日当日にごみステーションボックス内に出してください。

**カセットボンベ・スプレー缶類を捨てる際は、爆発や火災など事故になる恐れもあります。必ず使い切ってから穴をあけて捨ててください。なお、ライター類も同様に使い切ってから捨てるようにしてください。**

粗大ごみを出すときは、南部衛生センター【TEL0240-25-4609】へ3日前まで連絡してください。受付時間は、午前10時から午後3時までです。広域職員がご自宅まで回収しにお伺いします（有料です）。

ご家庭で不要となった衣類は、広野町役場、広野町中央体育館に古着リサイクルボックスを設置しております。資源の再利用によるごみの減量にご協力ください。

また、古紙類および古い繊維類（布製に限る）については、広野町役場車庫にて随時回収しています。

### 【指定袋販売店】

- ・島村金物店
- ・渡辺金物店
- ・四倉屋精肉店
- ・堀江商店
- ・片岡米穀店
- ・ふたば農協広野支店
- ・広野薬局
- ・セブンイレブン広野町店
- ・Yショップひろの
- ・ファミリーマートJヴィレッジ前店
- ・ニツ沼直売所

# ふくしま駅伝 広野町代表チームが健闘

平成27年11月15日（日）、白河市から福島市までを舞台として開催された第27回市町村対抗福島県縦断駅伝競走大会（ふくしま駅伝）に参加した広野町代表チームは、今年度も昨年度に引き続き全区間にエントリーしました。出場選手は全員完走し、総合順位39位、町の部20位と昨年度よりも順位を上げました（平成27年12月号の「つぶつぶ通信」で一部既報）。



ふくしま駅伝で健闘した広野町代表チーム

## ◆ 広野町代表チームメンバー表 ◆ (敬称略)

区間	氏名	年齢	所属
1区	長谷川 莉子	12歳	平三中1年
2区	半澤 黎斗	15歳	学法石川高1年
3区	橋本 真心	15歳	平一中3年
4区	堀江 政司	31歳	JALグランドサービス
5区	根本 翔	16歳	ふたば未来学園高1年
6区	藁谷 佑市	31歳	東亜合成
7区	島村 泰登	12歳	広野中1年
8区	長谷川 大士	14歳	平三中2年

区間	氏名	年齢	所属
9区	大和田 瑠奈	14歳	四倉中2年
10区	半澤 悠司	21歳	国士館大3年
11区	渡辺 ありさ	24歳	
12区	堀江 秀作	33歳	東亜合成
13区	大和田 幸弘	29歳	NPO法人広野みかんクラブ
14区	中島 武	60歳	通研電気
15区	堀江 紗帆	12歳	広野中1年
16区	牧ノ原 健一	40歳	会社員

あなたの写真が広報ひろのに載っていたら、総務課の窓口でお渡しできますので、お気軽に総務課秘書広報係へお問い合わせください。

## 人口と世帯数 (住民基本台帳人口による) 町内へ戻った人は必ず役場に届け出をしてください。

平成24年7月9日の住民基本台帳法の改正により外国人住民についても集計しています。

### ● 町のすがた ●

世帯数 2086世帯(+4)  
 総人口 5143人(-4)  
 (男) 2641人(+1)  
 (女) 2502人(-5)

平成27年11月30日現在

### ● 人のうごき ●

転入 18人  
 転出 14人  
 出生 0人  
 死亡 8人

平成27年11月の異動

### ● 現居住者数 ●

町内居住者数 2393人(+31)  
 町内居住世帯数 1239世帯(+16)

平成27年12月23日現在

※現居住者数は届出をした人の数です。( )内は、前月号との比較

防災行政無線電話応答サービス ☎0240-28-0120 ※本サービスは、通話料のみ有料となります。

### Hirono Town Public Information



発行/広野町 編集/総務課秘書広報係  
 ☎0240-27-2111

ホームページ <http://www.town.hirono.fukushima.jp>  
 Eメール [soumu@town.hirono.fukushima.jp](mailto:soumu@town.hirono.fukushima.jp)

### ● 広野町役場

福島県双葉郡広野町大字下北迫字苗代替35  
 ☎0240-27-2111(代)