

東北に春を告げるまち

ひろの

広報



町の未来に木を植える

— ひろの防災緑地植樹祭 —

●Contents

東日本大震災から5年を迎えて
“いのちを守り、人を活かし、
未来をつくる町”へ……………2～3
復興への前進……………4～5
町長施政方針……………6～9
平成28年度当初予算のあらまし…10～11
まちからのお知らせ……………12～13
広野町職員一覧……………14
窓口負担・保険料(税)の
免除措置を継続します……………15
平成28年4月から町税などが
コンビニで納付ができます……………16～17

平成28年度の課税情報……………18～19
広野文芸欄……………20
ALTニックの英語であれこれ……………21
保健だより……………22～23
平成28年度狂犬病予防集合注射の日程…24
消防署からのお知らせ……………25
水道修理当番表……………26
広野町内ごみ収集カレンダー……………27
まちの話題……………28～29
ひろのっこ……………30～31
NHKのど自慢が広野町にやってきた…32

No.536

2016.4

し、未来をつくる町”へ



東日本大震災および原子力災害から5年を迎えることとなりました。この大震災により今日に至るまで尊い命を亡くされた方々に対して、深く哀悼の意を表しますとともに心よりご冥福をお祈り申し上げます。

私は全身全霊をささげ、ふる里復興・再生および広野町民の「幸せな帰町」に取り組んできました。3月5日には新たな公設商業施設である「ひろのてらす」が開所し、町民の皆様のご生活環境改善の大きな一歩となりました。同日、「ひろの防災緑地」の植樹祭を実施しました。この防災緑地は、町民の皆さまの生命財産をお守りし大震災の記憶を未来へつなぐ重要な施設であるとともに、町民の皆さまと全国からのボランティアの方々と一緒に新たな緑空間の森づくりを創出する活動の拠点

としていきます。3月13日には「NHKのど自慢」が、ふる里広野町の中央体育館を会場に行われ、広野町の復興が全国に発信されていくこととなります。3月下旬には、広野町の復興拠点である広野駅東地区に第一期開発事業に伴うテナントビル「広野みらいオフィス」が完成し、イノベーション・コースト構想における広野町の役割を果たしていく拠点として、4月より新たに国、復興関連企業などが事務所を開所していきます。

広野町は、平成28年を「ふる里復興・再生」を“希望”から“成長”そして『躍動の年』と展望し、復興への取り組みが目に見える形で具現化し、一歩着実に復興への歩みを力強く邁進していきます。町民の皆さまの帰町にあたりましては、私たちの希望であるふる里広野町での震災前の生活を取り戻すため、「いのちを守り、人を活かし、未来をつくる町」を標榜し取り組んでいきます。いのちを守るとは、保健・医療・福祉の充実だけでなく、自然環境の回復や放射線知識の普及浸透をなしていくことであり、人を活かすとは、広野町に集う人々がふる里のまち

東日本大震災から5年を迎えて “いのちを守り、人を活か

「づくり」に参画できる仕組みづくりや交流の場を設けることであり、未来をつくるには、町ならではの教育環境の整備や異文化との積極的な交流をなしえていくことを考えております。これらの施策により、より一層町民の皆さまの「幸せな帰町」に向けた環境整備に産学官金労言連携のもとで尽力していきたいと考えております。

国ではこれからの5年を「復興・創生期間」としており、広野町にとってその初年度である平成28年度が重要なスタートラインと認識しております。町の長期的な将来ビジョンとなる「第五次広野町町勢振興計画」、「第二次広野町国土利用計画」および「まち・ひと・しごと創生広野町総合戦略」を策定することで、「復興・創生期間」において、ふくしま・双葉地方の復興拠点としての役割を担い、これら計画の中で、広野町は戦略的な若い世代の転出抑制策や流入促進策を講じることにより、誇りと伝統を堅持し、新しい価値観にもとづく新しいまちづくりに向けて全力で取り組んでいきます。

町の復興とは、「道なき道」を手探りにてさまざまな支援に支えていただ

「きながら、歩み続けていくものと日々感謝し実感しております。広野町の復興が、ふくしま・双葉地方の復興へ寄与していくよう、今歩む道の先には「自立への道」につながるものと確信し、町民の皆さまとともに「幸せな帰町・復興」に向け、全力で取り組んでいきます。

『全町民の皆様
幸せな帰町・復興に向け
ふる里で共に歩みたいと
願っております。』

皆さま、一層のご理解とご協力を賜りますようよろしくお願い申し上げます。

平成28年3月11日

広野町長

建 藤 智

商業と行政のサービスをワンストップで提供 ひろのてらすをオープン

復興への前進



上空から見たひろのてらす（平成28年3月15日撮影）

3月5日（土）、公設商業施設「ひろのてらす」オープニングセレモニーを行い、遠藤町長が岩城光英法務大臣、内堀雅雄福島県知事らと共にテープカットしました。テナントは、スーパーマーケットのイオン広野店、飲食店2店舗、クリーニングおよびリフォームが開店しました。初日から多数の来客でにぎわい、「この町にスーパーマーケットができた」と喜ぶ小学生の声が聞こえてきました。



オープニングセレモニーでのテープカット



買い物客でにぎわうスーパーマーケット

 CUCCINA くっちいな 営業 11:00~20:00	 ひろのてらす Hirono Terrace Shopping Center	 クリーニング マーティ 営業 9:30~18:30
 創新 リフォーム 常盤共同カス株式会社 営業 9:30~17:00	 イオン広野 SUPERMARKET 営業 8:00~20:00	 麺や山猿 営業 11:00~14:30 17:00~20:00

ひろのてらすのテナント

テナントと営業時間

店舗名（業種）	営業時間（定休日）
イオン広野店（スーパーマーケット）	午前8時～午後8時（年中無休）
創新リフォーム（リフォーム）	午前9時半～午後5時（水曜日）
麺や 山猿（飲食業）	午前11時～午後2時半（不定休） 午後5時～8時
CUCCINA（くっちいな）（飲食業）	午前11時～午後8時（年中無休） （ラストオーダー 午後7時）
クリーニング マーティ広野店（クリーニング）	午前9時半～午後6時半（水曜日）

*営業時間や定休日は変更することがあります。

町民の生命、財産を守る ひろの防災緑地に植樹



(福島県富岡土木事務所提供)

3月5日(土)、福島県が町内下浅見川地内に整備しているひろの防災緑地で植樹祭を開催しました。500人のボランティアを含む約700人が、防災緑地と共にかさ上げされて整備が進む県道広野小高線(通称・浜街道)沿いの斜面約0.5ヘクタールにクロマツ、クヌギ、コナラ、エノキなど8種類の苗木約5000本を植えました。福島県、広野町およびひろのサポーターズクラブで構成する実行委員会の主催で、主催者側の内堀雅雄県知事、遠藤町長、鈴木正範会長に岩城光英法務大臣ら来賓が加わり、記念植樹も行いました。ひろの防災緑地は、延長約2キロメートル、面積約10.7ヘクタールで、9月に完成する予定です。(30ページに関連記事を掲載)



植樹祭の記念標柱を建立する主催者



子どもたちを含む約700人が植樹



ひろの防災緑地の全景(平成28年3月15日撮影)



ふたば未来学園高生もサポーターズクラブとして参加

町長施政方針

平成28年第1回広野町議会定例会が3月10日(木)から18日(金)までの会期で開催されました(11日(金)から13日(日)までは休会)。初日の10日には遠藤町長が平成28年度の施政方針を表明しました。これは4月から始まる新年度に向けて、まちづくりに対する基本方針や政策を町民のみなさんに説明するものです。

町民のみなさんに町政運営の理解を深めていただくために、施政方針で挙げた重点事業の抜粋を掲載します。

1 いのちを守る事業

放射線健康管理事業につきまして

しては、本町における放射線量は、除染などにより低減しているものの、町民はまだまだ健康不安を抱えている状況にあります。引き続き、ホールボディカウンターによる内部被ばく検査に加え、小学生・中学生を対象としたガラスバッチ式線量計による日常生活で受ける放射線量の測定、放射線健康管理アドバイザーによる講演会と少人数による相談会を実施し、放射線による健康不安の軽減に努めていきます。



ホールボディカウンターによる内部被ばく検査

保健事業の推進につきまして

は、本町においては、心疾患、脳血管疾患の死亡率が国・県より高く、生活習慣病の予防が重

要な課題となっております。また、長期の避難生活により、生活習慣病の発症や身体機能の低下、閉じこもり、心の病など心身の健康状態の悪化も懸念され、避難を継続している方、町内に戻られた方への健康支援活動を継続していく必要があります。このことから、平成28年度につきましても、福島県をはじめ、県内外の有識者、関係機関の指導・助言をいただきながら、**広野町健康づくり計画**に沿って、栄養、運動、心の健康などの健康づくりに取り組んでいきます。

動を通して健康意識の高揚を図るとともに、**特定健康診査デー**などを保健事業に反映させ、町民の健康寿命の延伸に努めていきたいと考えております。健康診査、各種がん検診を実施し、生活習慣病の予防、疾病の早期発見・治療を目指すとともに、**特定健診未受診者**に対しては、さらに**受診勧奨**を行います。出産後1か月健診を含めた妊産婦健康診査、乳幼児健康診査、各種予防接種事業、乳幼児等医療費助成事業、人間ドック・脳ドック検診費用助成を引き続き実施いたします。



特定健診未受診者には受診勧奨を実施

体制を構築するとともに、看護師などの人員確保への支援をいたします。献血事業につきましては、血液製剤の安定的な確保のため福島県赤十字血液センターと連携して取り組みます。国民健康保険、後期高齢者医療、介護保険における**保険料・保険料および一部負担金**につきましては、上位所得層を除く被保険者は、昨年に引き続き免除されることとなり、保険料・保険料につきましても平成29年3月分まで、一部負担金につきましても平成29年2月28日まで**免除期間が延長**されます。なお、上位所得層につきましては、保険料・保険料および一部負担金のご負担をお願いいたします。本町の医療費などは、著しく高い水準にあります。特定健康診査の受診率向上、医療費適正化の推進、健康づくり意識の啓発、医療費分析の結果を活用した保健事業などに取り組み、各医療制度の事業運営の安定化に努めたいと考えております。

福祉政策につきまして

福祉政策につきましては、仮設住宅などの避難先はもとより、帰町された自宅においても、健康で生きがいをもって安心して暮らすことができるよう関係機関と連携し、ひとり暮らしの高齢者や高齢者世帯の生活支援

を継続いたします。障がい者福祉につきましては、障がい者が自立した生活を送ることができるよう、障がい者自立支援給付事業や地域生活支援事業をとらして日常生活を支援するとともに、各種障がい福祉サービスや相談業務の充実に努めます。また、本年4月には本町に初めて知的障がい者施設が開所することから、障がい者福祉の啓発により一層努めます。臨時福祉給付金などにつきましては、昨年度に引き続き、消費税率の引き上げに伴う家計への影響を緩和するため、一定の条件を満たした世帯に対し、臨時福祉給付金を支給いたします。超高齢社会を迎えようとしておりますが、

これからは元気で活力のある高齢者の方々に、福祉・介護サービスなどの担い手となっていただけのような取り組みが必要であると考へ、ご家族の介護などに役立てていただくため、高齢者の方を対象とした「お互いさま・ケアサポーター研修」を今年も開催いたします。必要な方に必要なサービスが適切に提供できるように努め、介護予防の強化に向けた取り組みを継続いたします。児童福祉につきましては、保育所、児童館への入所・入館者は施設再開後、年々増加

しております。将来を担う子ども達が、明るく、元気に、健やかに過ごせるよう環境整備に努めます。

東日本大震災に伴う応急仮設住宅および借上げ住宅の供与期限が平成29年3月末と福島県より示されたことから、供与期限以降の住居などについての意向調査を現在実施しておりますが、その回答が未定および未回答の世帯を対象に、新年度から県と連携のもと戸別訪問をさせていただきます。住居施策などの説明をしながら帰還の促進を図ってまいります。広野町早期帰還移転補助金につきましては、福島県では応急仮設住宅などに2年以上居住された後、自宅などに帰還された世帯を対象に、ふるさと住宅移転補助金、いわゆる引越補助金の受付を昨年12月より開始しております。本町としては、東日本大震災翌年の平成24年3月末に避難指示を解除し、帰還できる人から帰還していただくようお願いしていたところであり、公平性の観点から、応急仮設住宅などから2年未満で帰還した町民に対して、町独自に早期帰還移転補助金として県と同額を交付いたします。

防犯防災対策につきましては

は、地震をはじめ、津波、火災などの災害や、複雑多様化する犯罪から町民の生命、財産を守るため、関係機関との緊密な連携のもと、的確な予防行政の推進および犯罪防止に努めます。防災行政無線のデジタル化につ

きましては、屋外中継局および子局が本年度内に完成することから、新年度においては住民の帰還状況を見極めながら戸別受信機の配布に努め、より確実かつ迅速な町民への情報伝達手段の確立に努めます。防災備蓄倉庫につきましては、本年8月末に完成予定となっており、完成次第、仮置き場である築地ヶ丘体育館より備蓄品を速やかに移動し、防災機能の強化を図ります。また、平成26年度から実施している津波避難訓練も関係機関と連携を図りながら引き続き実施いたします。

環境対策につきましては、災害廃棄物仮置き場における不燃物の処理処分が、昨年12月末をもって終了いたしました。木くずなどの可燃性廃棄物は国代で行っている仮設減容化施設で処理しており、環境省と連携しながら当初計画どおり平成28年度内に完了



安心・安全ネットワーク会議による交通安全見守り活動

するよう努めます。公共用水域の良好な水質保全と環境改善を図る観点から、日常生活に密着した公共下水道事業、農業集落排水事業、合併処理浄化槽設置の普及促進を図り、より一層の水質保全に努めます。交通安全対策につきましては、一昨年7月に死亡事故ゼロ3000日を達成し、現在も継続中であり、平成29年4月の4000日達成に向け、広野町安心・安全ネットワーク会議をはじめ関係機関との緊密な連携を図りながら交通事故防止に努めます。

本町では、汚染状況重点調査地域の指定を受け、広野町除染

実施計画を平成23年12月から平成28年3月末までの5か年計画を策定し、平成24年3月から本格的な除染に取り組み、町民のご協力により一定の見通しが立ったところであります。しかし、除染実施に係る地権者からの同意が得られない、または除染実施区域外の宅地化による除染二丁の拡大、さらには国による里山除染への取り組み報道や除染実施後の効果が得られていない箇所へのフォローアップ除染など、これらの事業を計画期間内に完了することが困難であることから、広野町除染実施計画期間を延長し、本町の環境改善に向けた取り組みを引き続き強化してまいります。町内の農業用ため池の放射性物質対策事業につきましては、平成27年度はため池2か所の低土除去などの対策事業を実施いたしました。平成28年度も計画的に事業を継続し、本町農産物の風評被害対策に取り組んでいきます。原子力災害直後から継続的に実施している町内全戸の5点モニタリング調査事業につきましては、引き続き実施し、生活拠点となる家屋および周辺の放射線量の状況について、きめ細やかな情報提供をいたします。平成27年度事業として取り組んでいる大学

の教授などの外部有識者による
広野町放射線健康対策委員会
は、引き続き委員会活動を継続
し、町民の放射性物質による健
康影響などについて、専門的知
見からの適切な指導、助言をい
ただきながら放射線対策に取り
組めます。放射線相談事業につ
きましては、町民が放射線に対
する不安や疑問について、気軽
にご相談いただける機関として
広野町放射線相談室を設置して
おり、さらに内容の充実に努め、
町民の放射線に関する不安払拭
に向けた取り組みを強化してい
きます。

2 人を活かす事業

被災地域テレワーク推進事業

の導入につきましては、町民の
帰町に向けた環境整備の一環と
して、情報技術を活用し、在宅
で仕事ができるテレワーク事業
を導入し、柔軟な働き方ができ
る雇用環境を町民に提供するこ
とで、住民帰還の加速化を図り
ます。**雇用創出**への取り組みと
しましては、駅東側開発地区や
工業団地への**新規企業の誘致**を
進めるとともに、**広野火力発電
所内の高効率石炭火力発電（I
GCC）**の建設によって、雇用
の場のさらなる充実を図りま
す。



広野みらいオフィスが完成するなど広野駅東側開発整備事業が進む

復興関連事業の継続につつま
しては、復興計画に掲げる基本
理念・目的を達成するため、シ
ンボル事業として位置付けて
いる**駅東側の開発**を進めるな
ど、諸施策を確実に実施いたし
ます。また、復興関係事業をは
じめとしたまちづくり施策の実
施にあたっては、福島再生加速
化交付金をはじめとした国・県
補助金などの財源確保に努め、
一般財源の負担を少なくする財
政運営に努めます。**第二期災害
公営住宅整備事業**につきましては
、14戸の**住宅建築工事**に着手
し、早期完成に向け事業の推進
を図ります。**復興道路整備事業**
につきましては、計画道路の用
地取得を行いながら、駅東側開
発との整合性を図り、早期完成



「ふるさと応援寄附金」返礼品の特別栽培米と無添加みそ

を目指し進めます。**広野駅自由
通路整備事業**につきましても、
JR東日本との工事協定に基づ
き、早期完成を目指し進めます。
農業につきましては、営農再
開4年目となります**平成28年度**
産米の作付けについて、福島県
より**広野町の生産数量目標面積**
が176ヘクタールと示されま
した。平成28年度営農を行う農
家に対しては、**国の経営所得安
定対策**を活用していただき、農
業経営の安定を図ります。あわ
せて、本町は、「ふるさと応援
寄附金」に寄附していただいた
納税者に**特別栽培米**（精米60キ
로그램）およびみそをお礼の
品として贈る取り組みをと
し、生産農家への支援と**広野町
産農産物のPR**をしていきます

す。担い手農家への農地の集約
を目指し、ほ場の環境整備を図
るため、町内7地区の**ほ場整備
事業**の事業採択に向け、関係機
関と連携し、取り組みます。本
町の森林につきましては、**ふく
しま森林再生事業**を活用し、間
伐などの森林整備と表土の流出
を防止するなどの放射性物質対
策を一体的に実施し、森林の有
する多面的機能の維持と放射性
物質の拡散防止のため、計画的
に取り組めます。

「防災拠点道の駅ひろの」整 備事業

につきましては、東日本
大震災および原子力災害から丸
5年を経て、今なお、多くの町
民が避難生活を続けている現状
から、震災の経験と反省、本町
が抱える課題を踏まえ、復興の
シンボルと位置付け、ヘリポー
トと広域的な防災広場や町内外
生活者の地域コミュニティ交流
施設など、さまざまな機能を兼
ね備えた新しい「防災拠点道の
駅ひろの」整備事業を推進しま
す。また、整備に向けた**検討委
員会**に加え、経営・管理運営研
究部会を含む4つの**専門部会**を
組織し、整備手法や補助金の活
用、事業の収支などについて提
言をいただき、町民との合意形
成を図りながら取り組みます。

3 未来をつくる事業

町民一人ひとりが夢や希望を
持ち、潤いのある豊かな生活を
安心して営むことができる地域
社会を、**広野駅を中心とした新
たなまちづくり**を進める中で、
各種事業に対し、産学官金労言
が連携し、**広野町の復興・再生
に向けて取り組んでいきます。**

「まち・ひと・しごと創生」 広野町総合戦略

につきましては、**第五次広野町町勢振興計画**
および**第二次広野町国土利用計
画**を策定いたしました。これら
の計画で示している基本理念、
将来像と方向性が、総合戦略で
目指すまちづくりと一致してい
ることから、**広野町総合戦略**を
町勢振興計画の、特に若い世代
における移住・定住促進、新た
な人の流れ、まちづくり、産業
分野創出のための**戦略的ビジョ
ン**として位置付け、計画との整
合性を図ります。総合戦略で示
す「まち・ひと・しごと創生」
を実現するため、より効果的・
効率的に取り組むを進めると
もに、その効果を検証していき
ます。

教育全般につきましては、昨
年7月に制定いたしました「**広
野町教育ビジョン**」に基づき、
幼稚園、そして義務教育9年間
の一貫した目標である「夢や希

望を抱き、未来をたくましく生き抜く幅広い見識と想像力を育成する」ことを目指し、その基盤となる「確かな学力と自ら学ぶ意欲や態度」、「人への思いやりの心とふるさとへの愛着」、「生涯にわたり健康で安全に生活する力」を育むさまざまな教育活動を通して、魅力ある広野町の教育の実現に取り組みます。自然災害を想定した避難訓練のほか、原子力発電所事故を想定した**防災教育**や**放射線を正しく理解**するための教育も推進いたします。原子力災害に伴う支援事業につきましては、避難を余儀なくされている児童生徒で、本年度も引き続き本町に住所を有し、経済的な理由により小中学校への就学が困難と認められる児童生徒に対し、新入学用品費・学用品費・修学旅行費・学校給食費などの定められた費用の全額を助成する**就学援助**を実施いたします。

3歳から5歳の幼稚園児に対しても、経済的な理由により避難先の公立・私立幼稚園に通園することが困難と認められる園児に対し、幼稚園保育料・入園料を補助する**就園奨励費補助事業**を実施いたします。平成24年2学期から本町で再開いたしましたおります広野小学校、中学校に



AL Tが幼稚園児から中学生まで指導

通学する児童生徒の通学支援として、引き続き町内外のスクールバスの運行を実施いたします。学校の再開に合わせて実施しております学校給食につきましては、使用食材の産地指定や食品放射線検査機器を使用し、**放射性物質の検査**を引き続き実施し、給食の安全安心の確保に努めます。**幼稚園**における**英語教育**の充実につきましては、英会話に親しみ、興味を深め、身近な言葉としての感覚を養うため、引き続き、**英語指導講師**ならびに**AL T**(外国語指導助手)を派遣して英語教育を実施いたします。小学校につきましても、英会話に親しむことはもちろん、簡単な英会話とリスニング能力を育成するため、引き続き、**英語指導講師**ならびに**AL T**を



中学生海外教育交流派遣事業でカナダへ

派遣いたします。中学校につきましては、日常的に英語に接することで、英語によるコミュニケーション能力を育成し、さらに言語・文化に対する理解を深めるなど英語活動の充実を図るため**AL T**を引き続き配置いたします。**国際交流事業**につきましては、東日本大震災および原子力災害からの避難を余儀なくされ区域外就学などを経験し、さらに、本来の広野中学校校舎ではなく、小学校校舎を間借りして就学するなど、厳しい教育環境にある中学生に、海外でのホームステイや学校訪問、そして同世代の人たちとの交流な



現役大学生による町営学習塾

が、昨年以上に充実した事業内容を検討いたします。**町営学習塾**につきましては、**中学生**の希望者を対象とし、基礎学力の向上が、昨年以上に充実した事業内容を検討いたします。**町営学習塾**につきましては、**中学生**の希望者を対象とし、基礎学力の向上



改修が完了した中央体育館と公民館

上から高校受験を見据えてのメソッド面の指導を含めた学習支援事業を昨年度に引き続き、**現役大学生**を講師に迎え、さらに指導内容を充実させた町営学習塾を広野町公民館研修室において実施いたします。**公民館**における社会教育、社会体育事業につきましては、町民の帰町後のニーズに対応するため、学習機会の提供、文化・スポーツ団体への支援強化、施設の充実を図ります。施設整備につきましては、平成26年度で**中央体育館**および**総合グラウンドメインスタンド**の改修が終了し、平成27年度には**公民館**の大規模改修工事も終了したことから、今後は施設の有効利用を図りつつ、なお一層の環境整備に努めていきます。

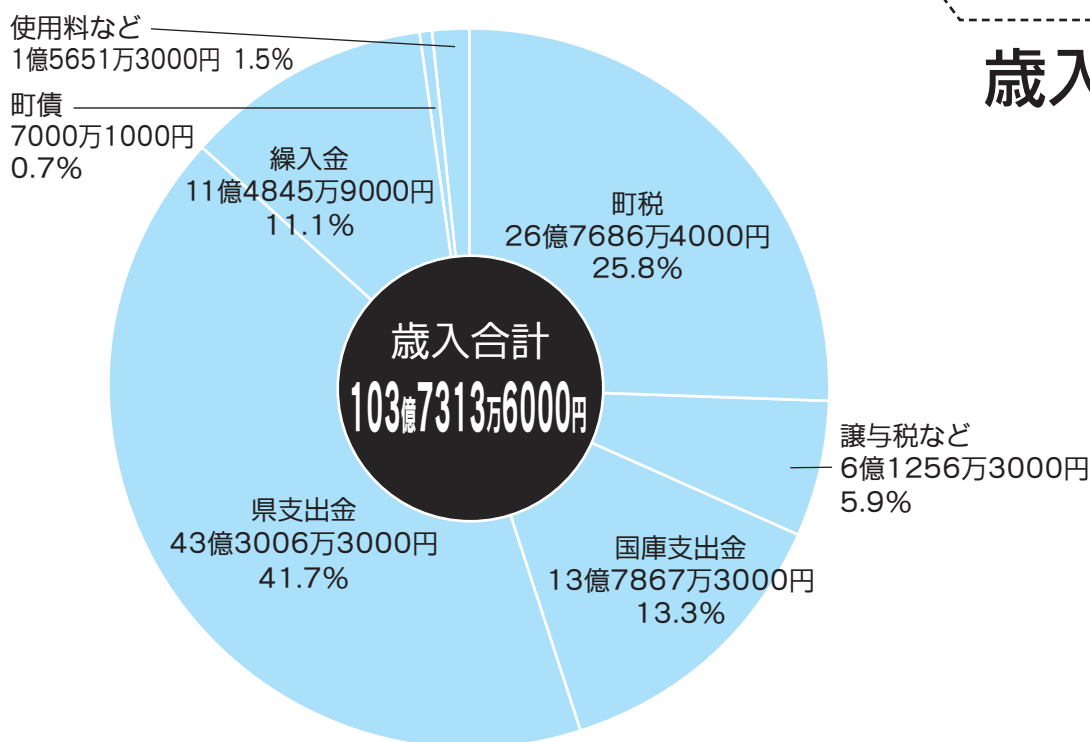
平成28年度 当初予算のあらまし

私たちの暮らしや町づくりに必要な平成28年度の当初予算が3月定例議会において可決されました。そのあらましについてお知らせします。

会計別予算の状況

		予 算 額	対前年度増減率 (%)
一 般 会 計		103億7313万6000円	▲ 4.1
特 別 会 計	国民健康保険	11億3228万4000円	▲ 2.0
	土地開発事業	1億5936万7000円	943.4
	公共下水道事業	2億3111万6000円	▲ 14.7
	農業集落排水事業	3063万3000円	▲ 0.3
	介護保険	5億2363万8000円	4.2
	後期高齢者医療	2061万1000円	▲ 57.1
	小 計	20億9764万9000円	3.7
合 計		124億7078万5000円	▲ 2.9

歳入



町民1人に 使われるお金

平成28年2月末日現在の住民基本台帳人口5086人で算出しています。

民生費	総務費	歳出総額
社会福祉や生活扶助など 	役場の管理運営・財産管理・地域振興対策など 	
15万9648円	23万1618円	203万9547円

重点事業

＊総務課

- ・参議院議員通常選挙
- ・帰還者JＲ利用運賃助成事業
- ・町民バス運行業務委託事業

＊復興企画課

- ・本町～宮田線（現広野・小高線）整備事業
- ・広野駅自由通路整備事業
- ・広長～久保田線（仮1号線）整備事業
- ・第2期災害公営住宅整備事業
- ・第22回ひろの童謡まつり事業
- ・津波被災者等住宅再建支援事業
- ・国際シンポジウム事業

＊町民保健課

- ・個人番号カード交付事業
- ・放射線健康管理事業
- ・生活習慣病予防事業
- ・被災者健康等支援事業

＊福祉介護課

- ・臨時福祉給付金事業
- ・保育料負担軽減助成事業

＊環境防災課

- ・早期帰還移転補助金事業
- ・広野町防災行政無線（デジタル化）整備事業

＊産業振興課

- ・ふるさと応援寄附金特典事業
- ・中山間地域等直接支払推進事業

- ・多面的機能支払事業
- ・ふくしま森林再生事業

＊建設課

- ・道路新設改良事業（築地～新町線、中央台～山ノ神線ほか）
- ・橋梁整備事業（浅倉橋、広野橋）
- ・下北迫地区排水路整備事業

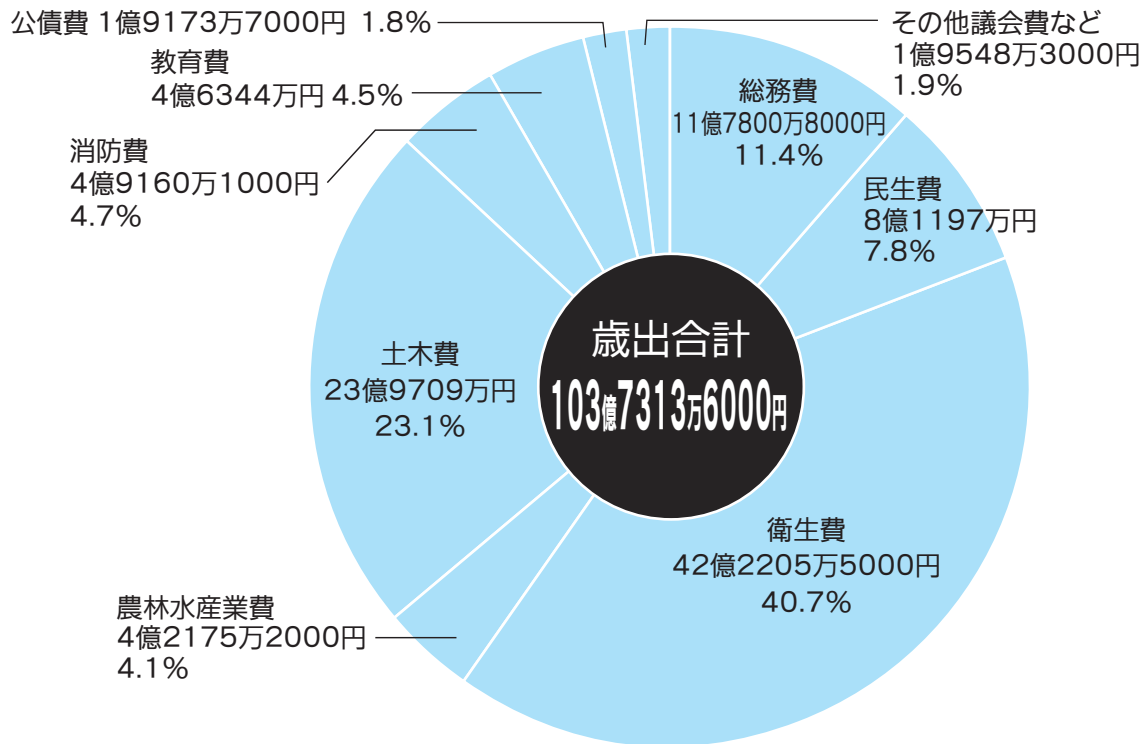
＊除染対策課

- ・広野町除染対策事業
- ・環境放射線モニタリング事業
- ・除染廃棄物処理事業
- ・広野町放射線健康対策委員会運営支援事業
- ・広野町放射線相談室事業

＊教育委員会（学校教育課）

- ・被災児童生徒就学援助事業
- ・幼稚園就園奨励費補助金事業
- ・町営学習塾（広野中学校学習支援）事業
- ・国際交流事業（中学生）
- ・埋蔵文化財包蔵地台帳GIS整備事業

歳出



その他公債費など	教育費	消防費	土木費	農林水産業費	衛生費
起債償還・議会運営・商工業振興など	教育・文化・スポーツ施設の充実など	消防・水防・防災対策など	道路・橋・町営住宅の建設、維持管理など	農業・林業・水産業の振興など	除染作業、保健衛生、ごみの清掃、し尿処理など
					
7万6134円	9万1121円	9万6658円	47万1311円	8万2924円	83万133円

奨学資金を貸与します

平成28年度広野町奨学資金貸与事業

- 奨学資金の額 月額10万円以内
 - 貸与を受ける人の資格
 - ・専修学校専門課程、短期大学、大学（大学院を除く）に在学していること。
 - ・大学などに合格した際に広野町に引き続き1年以上住所を有していること。
 - ・他の団体から同種類の奨学資金の貸与または給与を受けていないこと。
 - 申請方法
 - 奨学生願書などにより広野町教育委員会学校教育課にお申し込みください。願書は学校教育課に準備してあります。
 - 受付期間（一次締め切り）
 - 平成28年4月28日（木）まで（土曜日、日曜日および祝日を除く）
- 問 学校教育課 学校教育係 ☎0240-27-4166

返済不要です

平成28年度育英奨学資金給与事業

- 給与する額 月額5,000円
 - 給与を受ける人の資格
 - 広野町に住所を有する人で、高等学校に在学し、能力があるにもかかわらず経済的理由により就学困難と認められる人
 - 申請方法
 - 奨学生願書などにより広野町教育委員会学校教育課にお申し込みください。
 - 受付期間（一次締め切り）
 - 平成28年4月28日（木）まで（土曜日、日曜日および祝日を除く）
- 問 学校教育課 学校教育係 ☎0240-27-4166

新しい総代が決まりました

広野町土地改良区

広野町土地改良区総代の任期満了に伴い総選挙が行われ、新しい総代が下表の32人に決まりました（敬称略）。任期は、平成28年3月23日から平成32年3月22日までです。

氏名	住所	氏名	住所	氏名	住所	氏名	住所
藁谷 淳市	下北迫	松本 正行	夕筋	門馬 貞雄	上北迫	鯨岡 善美	下浅見川
坂本 勝利	折木	遠藤 秀夫	折木	根本 一夫	上北迫	松下 功	下浅見川
北郷 健治	折木	根本 良次	下浅見川	黒田 勲	折木	根本 謙一	上浅見川
根本 建治	上浅見川	木田 巧	折木	星 直延	折木	根本 和幸	上浅見川
新妻 正美	折木	渡邊 久長	折木	大和田忠彦	上北迫	根本 克美	上浅見川
北郷 昌市	折木	松本 公一	下北迫	横田 和希	上北迫	根本 智夫	上浅見川
渡邊 孝一	折木	松本 一彦	下北迫	渡邊 操	上北迫	青木 善市	上浅見川
猪狩 恒夫	下北迫	大和田芳夫	下北迫	矢内 孝雄	折木	猪狩 晃一	下北迫

*名簿の順番は、左上から右下に立候補の届け出順。 問 広野町土地改良区 ☎0240-27-3050

納期限は5月31日

平成28年度自動車税の定期課税

- 自動車税は、毎年4月1日現在、自動車を所有している人（割賦販売の場合は使用者）に課税されます。平成28年度自動車税の納税通知書は、5月9日（月）に発送する予定ですので、5月31日（火）の納期限までに忘れずに納付してください。なお、避難などに伴い住民票を移さないまま転居した人で、転居先へ郵便物の転送を希望する人は、郵便局へ「転居届」を提出する必要があります。転居届の有効期限は1年間です。詳しくは最寄りの郵便局へお問い合わせください。
- 問 相双地方振興局 県税部 課税課 ☎0244-26-1127

戦没者などのご遺族へ

第10回特別弔慰金が支給されます

■支給対象者

平成27年4月1日において、「恩給法による公務扶助料」や「戦傷病者戦没者遺族等援護法による遺族年金」などを受ける人（戦没者などの妻や父母ら）がいない場合に、次の順番による先順位のご遺族お一人に支給されます。

■戦没者等の死亡当時のご遺族で

- 1 平成27年4月1日までに戦傷病者戦没者遺族等援護法による弔慰金の受給権を取得した人
- 2 戦没者などの子
- 3 戦没者などと生計関係を有していた①父母②孫③祖父母④兄弟姉妹（戦没者などと生計関係を有していなかった人、平成27年4月1日において婚姻により姓が変わっている人または遺族以外の人と養子縁組をしている人は除かれます。）

4 左の3以外の①父母②孫③祖父母④兄弟姉妹

5 左の1から4以外の戦没者などの三親等以内の親族（戦没者などの死亡時まで引き続き1年以上の生計関係を有していた人に限る）

■支給内容 額面25万円、5年償還の記名国債

■請求期間 平成30年4月2日まで

（請求期間を過ぎると今回の弔慰金を受けられませんので、ご注意ください）

■請求窓口 広野町役場福祉介護課生活福祉係

☎0240-27-2115

※なお、平成32年4月1日を基準日とする特別弔慰金については、平成32年4月1日から請求受付を開始する予定です。

問 福島県 保健福祉部 社会福祉課

☎024-521-7166

うつくしま、ふくしま。健康福祉祭

「第24回すこやか福島ねりんピック」の参加者を募集しています

5月19日（木）に会津若松市と須賀川市で開催される、うつくしま、ふくしま。健康福祉祭（スポーツ交流大会）「第24回すこやか福島ねりんピック」の各競技種目の参加者を募集しています。

■競技種目 卓球、テニス、ソフトテニス、ソフトボール（5/18・19実施）、ゲートボール、ペタンク、ゴルフ（6/7実施）、弓道、剣道、グラウンド・ゴルフ、なぎなた、太極拳、ソフトバレーボール、ターゲット・バードゴルフ、バウンドテニス、クロリティー、ディスクゴルフ、マレットゴルフ、囲碁、将棋（20種目）

■競技会場 会津若松市内（あいづ総合体育館ほか）、須賀川市（八幡岳マレットゴルフ場）

■競技参加資格 60歳以上の福島県内在住者（昭和32年4月1日以前に生まれた人）

■参加料 無料

■留意事項

・第29回全国健康福祉祭ながさき大会（平成28年10月15日から18日まで開催）への派遣選手は、本大会の成績等を参考に選考されます。

・ゴルフ交流大会を除く全ての競技の参加申込期限は4月15日（金）まで、ゴルフ交流大会については5月13日（金）締め切りとします（ただし先着順）。参加人数に限りがありますのでお早めにお申し込み下さい（観覧だけの場合は申し込み不要）

問（公財）福島県老人クラブ連合会

☎024-523-2131

福島県 高齢福祉課 ☎024-521-7197

訪問相談会を行っています

放射線相談室

広野町放射線相談室が4月中に開催予定の巡回相談会は下表のとおりです。放射線に関する不安や相談したい事がある人は、ぜひお越しください。参加者全員での対話の後、個別の相談もお受けします。Dシャトル（町が配布した小さい線量計）の読出しも実施しますのでお持ちの人はご持参ください。

開催日	会場	時刻
4月8日（金）	下浅見川地区集会所	午前10時～
4月14日（木）	いわき市高久第四応急仮設住宅集会所	午後2時～3時
4月20日（水）	二本椏地区集会所	午前10時～
	広洋台集会所	午前10時～
4月21日（木）	いわき市常磐迎応急第二仮設住宅集会所	午後2時～3時
4月25日（月）	いわき市四倉鬼越応急仮設住宅集会所	午後2時～3時
	いわき市四倉工業団地応急仮設住宅集会所	午後3時～4時

問 放射線相談室 ☎080-9253-4773

放射線対策課 ☎0240-27-4162

4月からの新体制

広野町職員一覽

町長 遠藤 智
副町長 本多 明
教育長 浅野 一
代表監査委員 黒田 惣一

総務課

参事兼課長 大和田 俊
課長補佐 横山 正文

庶務係

係長 五十嵐直弘(派遣)

主査 北郷 弘貴
主事 國分 優希

財政管財係

課長補佐兼係長 佐藤 尚文

主査 新妻 秀平
主事 遠藤 結花
主事 坂本 拓貴
主事 西内 玄太

政策広報室(政策広報係)

室長 遠藤 義宏

主任主査 鯨岡 晋悟
主査 武部 純

復興企画課

参事兼課長 松本 正人

課長補佐 佐々木栄三(派遣)
課長補佐 児玉 淳司(派遣)
課長補佐 中島 敬恒(派遣)
課長補佐 飯島 洋一

企画振興係

総括主任主査兼係長 北郷智恵子

主任主査 尾田 栄章(派遣)
主任主査 佐藤 和也

主任主査 阿部加奈子

復興建設係

課長補佐兼係長 高橋 喜孝

主任主査 宮地 恵崇(派遣)
主査 鈴木 亮
主査 小森 基裕(派遣)

町民保健課

参事兼課長 松本 貴文

課長補佐兼戸籍係長兼医療年金係長 岡 修一

戸籍係

主任主査 坂本 充宏

主事 犬塚 愛子
主任主査 根本 忠幸
主事 飯高 稚菜

医療年金係

主任主査 根本 忠幸

保健係 飯高 稚菜
保健係 佐久間啓子
保健係 青木 寿之

主任保健師 市脇真亀子(派遣)
主任主査 松本 房幸
主任保健師 藤田奈緒美
保健師 黒田 香織
保健師 中島 萌

健康管理専門官兼所長 青木 寿之

保健師 黒田 香織
保健師 中島 萌

税務課

課長 遠藤 聡

課長補佐兼係長 久田 宗俊
主任主査 金子 一隆

課長補佐兼係長 久田 宗俊

主任主査 金子 一隆
主査 磯部 智史
主事 渡辺 南

福祉介護課

課長 鈴木 秀臣

社会福祉総務官 岩田 広和(派遣)

生活福祉係 渡辺 幸貴
係長 渡辺 幸貴
主任主査 鈴木 恵
主査 鈴木 政人
主事 黒田 峻介

介護保険係 大和田 徹

保育所 課長補佐兼所長 松本記美子
主任保育士 宍戸 由香
副主任保育士 吉田 美和
保育士 坂元 亜希
保育士 蛭川 結未

児童館 館長 渡辺恵美子(嘱託)
総括主任児童厚生員 北郷 恵子
副主任児童厚生員 新妻 有貴
児童厚生員 坂本絵里紗

環境防災課 課長 鯨岡 公一

消防防災係 課長補佐兼係長 小松 和真
主査 今西 岳晴(派遣)
主事 横田 侑哉

生活環境係 課長補佐兼係長 豊志(派遣)
主査 原 哲矢(派遣)
主事 大谷 星 悠太

放射線対策課 参事兼課長 中津 弘文
放射線対策係 課長補佐兼係長 加賀 博行
除染対策係 係長 猪狩 和徳(派遣)
主任主査 猪狩 志賀 裕一

産業振興課 参事兼課長 渡辺 弘幸
農林振興係長兼商工観光係長 北郷 功
農林振興係 主任主査 根本 明和
主事 猪狩 伸彦
主査 齊藤 真人
(農業委員会事務局兼務)

建設課 参事兼課長 坂本 久男
建設係 課長補佐兼係長 林 聡宏
主任主査 名代 誠(派遣)
主任主査 木村 文男(派遣)
主任主査 久保田隆之

都市計画係 課長補佐兼係長 松本 周次
主事 谷平 涼

出納室 参事兼会計管理者兼室長 根本 英俊

出納審査係 係長 林 澄子
主事 中島 克博

教育委員会事務局

学校教育課 参事兼指導主事 高橋 知宏
教育次長兼課長 坂本 淳
学校教育係 課長補佐兼係長 鯨岡 圭介
主査 秋田 尚志
学芸員 根本 環

幼稚園 園長 根本なみ子
総括主任教諭 根本 美江
主任教諭 松下 愛
教諭 根本 茉紀
教諭 山田 優花

生涯学習課(公民館) 課長兼館長 猪狩 裕一
課長補佐 秋田 賢治
生涯学習係 総括主任主査兼係長 芳賀 弘美

議会事務局 局長 松本 信
書記(主査) 鯨岡 祐紀

農業委員会事務局 局長 黒田 泰将
主査 齊藤 真人
(産業振興課兼務)

組織の名称変更(平成28年4月1日)

総務課 秘書広報係 ↓
政策広報室 政策広報係 ↓
出納室 出納係 ↓
出納審査係

総務課 秘書広報係 ↓
政策広報室 政策広報係 ↓
出納室 出納係 ↓
出納審査係

総務課 秘書広報係 ↓
政策広報室 政策広報係 ↓
出納室 出納係 ↓
出納審査係

総務課 秘書広報係 ↓
政策広報室 政策広報係 ↓
出納室 出納係 ↓
出納審査係

総務課 秘書広報係 ↓
政策広報室 政策広報係 ↓
出納室 出納係 ↓
出納審査係

総務課 秘書広報係 ↓
政策広報室 政策広報係 ↓
出納室 出納係 ↓
出納審査係

総務課 秘書広報係 ↓
政策広報室 政策広報係 ↓
出納室 出納係 ↓
出納審査係

総務課 秘書広報係 ↓
政策広報室 政策広報係 ↓
出納室 出納係 ↓
出納審査係

総務課 秘書広報係 ↓
政策広報室 政策広報係 ↓
出納室 出納係 ↓
出納審査係

総務課 秘書広報係 ↓
政策広報室 政策広報係 ↓
出納室 出納係 ↓
出納審査係

総務課 秘書広報係 ↓
政策広報室 政策広報係 ↓
出納室 出納係 ↓
出納審査係

総務課 秘書広報係 ↓
政策広報室 政策広報係 ↓
出納室 出納係 ↓
出納審査係

総務課 秘書広報係 ↓
政策広報室 政策広報係 ↓
出納室 出納係 ↓
出納審査係

総務課 秘書広報係 ↓
政策広報室 政策広報係 ↓
出納室 出納係 ↓
出納審査係

国民健康保険・後期高齢者医療・介護保険

窓口負担・保険料（税）の免除措置を継続します

平成28年3月1日以降の医療費などの窓口負担と、保険料（税）の免除に対する国の財政支援が継続することになりました。窓口負担の免除期間は、平成28年3月1日から平成28年7月31日までとなっています。

また、平成28年8月1日以降の取扱いについては、平成27年分所得額で判定することになり、免除該当世帯へは、今年7月下旬に免除証明書を送付する予定です。その場合、窓口負担の免除期間は、平成28年8月1日から平成29年2月28日までとなります。保険料（税）については、平成28年度分を免除します。

なお、国では、旧緊急時準備避難区域などにおける※上位所得層の被保険者の窓口負担および保険料（税）の免除については、平成26年10月1日以降、町への財政支援を終了しているため、上位所得層の窓口負担と保険料（税）は、いずれも免除終了となっています、ご理解をお願いします。

国民健康保険の場合

区 分	窓 口 負 担	国民健康保険税
所得600万円超 (上位所得層)	免 除 終 了	免 除 終 了
所得600万円以下	免 除 継 続 平成28年7月31日まで	免 除 継 続

※上位所得層とは、基準所得額を合算した額が600万円を超える世帯

後期高齢者医療の場合

区 分	窓 口 負 担	後期高齢者医療保険料
所得600万円超 (上位所得層)	免 除 終 了	免 除 終 了
所得600万円以下	免 除 継 続 平成28年7月31日まで	免 除 継 続

※上位所得層とは、基礎控除後の総所得金額等を合算した額が、600万円を超える世帯

介護保険の場合

区 分	窓 口 負 担	介 護 保 険 料
合計所得633万円以上 (上位所得層)	免 除 終 了	免 除 終 了
合計所得633万円未満	免 除 継 続 平成28年7月31日まで	免 除 継 続

※上位所得層とは、合計所得金額が633万円以上の個人

問 国民健康保険・後期高齢者医療 町民保健課 医療年金係 ☎0240-27-2113
国民健康保険税 税 務 課 賦 課 係 ☎0240-27-4160
介護保険 福祉介護課 介護保険係 ☎0240-27-2115

がコンビニで納付ができます



これまで、役場の窓口や金融機関（銀行など）でしか納付できなかった町税などが、平成28年4月から全国のコンビニエンスストア（以下コンビニ）や東北6県のゆうちょ銀行（郵便局）でも納付できるようになります。

コンビニでの納付は、全国の取扱い店舗で夜間、休日などにも納付することができ、手数料はかかりません。

日中仕事などでお忙しい方は、ぜひご利用ください。

問 税務課 収納係 ☎0240-27-4160

コンビニで収納できる町税など

町県民税（普通徴収分）／固定資産税／軽自動車税／国民健康保険税（普通徴収分）

介護保険料（普通徴収分）

後期高齢者医療保険料（普通徴収分）

住宅使用料／特定公共賃貸住宅使用料、共益費／桜田住宅使用料、共益費／駐車場使用料

保育所利用料

幼稚園利用料

コンビニ納付取扱い店舗

【町内コンビニエンスストア】

セブン-イレブン、ファミリーマート（50音順）

【町外コンビニエンスストア】

エブリワン、MMK設置店、くらしハウス、ココストア、コミュニティ・ストア、サークルK、サンクス、スーパー（北海道）、スリーエイト、スリーエフ、生活彩家、セイコーマート、セーブオン、セブン-イレブン、タイエー、デイリーヤマザキ、ニューヤマザキデイリーストア、ハセガワストア、ファミリーマート、ポプラ、ミニストップ、ヤマザキスペシャルパートナーショップ、ヤマザキデイリーストア、ローソン、ローソンストア100（50音順）

（※平成28年4月1日現在）

※納期限内であれば、全国の店舗で納めることができます。

ゆうちょ銀行の取扱い

東北6県のゆうちょ銀行（郵便局）窓口で納付できるようになりましたが、東北6県以外のゆうちょ銀行（郵便局）で納付される場合は「払込取扱票」を発行しますので、担当課へご連絡ください。

平成28年4月から町税など

納付書の様式が変わります

コンビニでの納付開始により、納付書が1枚ごと(つづられていない状態)になりますので、納付の際は、記載されている納期限をお確かめください。

見本

コンビニで取り扱いえない納付書

- ①バーコード印字がないもの
- ②納付書1枚当たりの金額が30万円を超えるもの
- ③納期限が過ぎたもの
- ④破損、汚損などによりバーコード読み取りができないもの
- ⑤平成27年度以前に発行したもの
- ⑥固定資産税の全期前納用納付書

取扱い担当課

【税務課】 ☎0240-27-4160
町県民税(普通徴収分) / 固定資産税 / 軽自動車税 / 国民健康保険税(普通徴収分)

【福祉介護課】 ☎0240-27-2115
介護保険料(普通徴収分)、保育所利用料、幼稚園利用料

【町民保健課】 ☎0240-27-2113
後期高齢者医療保険料(普通徴収分)

【総務課】 ☎0240-27-2111
住宅使用料 / 特定公共賃貸住宅使用料、共益費 / 桜田住宅使用料、共益費 / 駐車場使用料

平成28年度の課税情報

■軽自動車税

納税通知書は、**4月15日に発送予定**です。

東日本大震災により被災した車両および警戒区域内にあった車両でその用途を廃止したものに替わるものとして新たに取得された車両のうち、平成27年4月2日から平成28年4月1日までの間に取得されたものについては、申請により平成28年度分の軽自動車税が課税免除となりますのでお早めに申請ください。

平成26年度税制改正および平成27年度税制改正により、自動車関係税制の抜本的見直しが行われたため、平成28年度より軽自動車税の税率変更が行われます。

◎原動機付自転車および二輪車など

平成28年4月1日から次のとおりとなります。

車種区分		税率(1台)	
総排気量など		平成27年度	平成28年度
原動機付自転車	50cc以下	1,000円	2,000円
	50ccを超え90cc以下	1,200円	2,000円
	90ccを超え125cc以下	1,600円	2,400円
	ミニカー	2,500円	3,700円
小型特殊自動車	農耕作業用	1,600円	2,000円
	その他のもの	4,700円	5,900円
二輪の軽自動車	125ccを超え250cc以下	2,400円	3,600円
二輪の小型自動車	250cc超	4,000円	6,000円

◎軽自動車（4輪および3輪）

平成27年4月1日以後に最初の新規検査をされる車は、税率欄の「②（新税率）」

平成28年4月1日以後の賦課期日（毎年4月1日）現在に、最初の新規検査から13年を経過する車両^{*}は、税率欄の「③（重課税率）」が適用されます。平成28年度は、最初の新規検査年が平成14年以前の車両、平成29年度は、最初の新規検査年月が平成16年3月以前の車両、平成30年度は、最初の新規検査年月が平成17年3月以前の車両が重課税率の対象になります。

平成27年3月31日以前に最初の新規検査をした車両は、13年を経過するまでは、税率欄の「①（現行税率）」のとおりとなります。

種類および用途区分		税率(1台)			
		①（現行税率）	②（新税率）	③（重課税率）	
三輪		3,100円	3,900円	4,600円	
軽四輪	乗用	自家用	7,200円	10,800円	12,900円
		営業用	5,500円	6,900円	8,200円
	貨物	自家用	4,000円	5,000円	6,000円
		営業用	3,000円	3,800円	4,500円

^{*}動力源または内燃機関の燃料が電気・天然ガス・メタノール・混合メタノール・ガソリン電力併用の軽自動車および被けん引車を除きます。

この他にも燃費性能に応じたグリーン化特例による軽課もありますので、詳細については税務課へお問い合わせください。

■町県民税

普通徴収の納税通知書は、6月15日に発送予定です。

なお、給与特別徴収の納税通知書は、5月13日に発送予定です。

■固定資産税

納税通知書は、4月15日に発送予定です。

土地および家屋については、町内全域において通常課税となります。なお、津波により甚大な被害を受けた区域のうち、道路、農地などの復旧事業が終了していない地区の土地および家屋については、条例に基づき全額減免となります。

ただし、津波により甚大な被害を受けた区域のうち、現に使用している土地および家屋については、2分の1の減額課税となります。

■国民健康保険税

納税通知書は、7月15日に発送予定です。

平成28年度の国民健康保険税の取扱いについては、15ページを参照してください。

■平成28年度の納付について

口座振替については、再振替ができないことから、振替日前に口座残高のご確認をお願いします。

納税貯蓄組合については、組合員が避難している状況にあり徴収が難しいことから、前年度に引き続き活動を休止していますのでご了承ください。

■税務証明について

平成28年度の固定資産評価証明については、4月1日から発行が可能となります。また、平成28年度の所得証明および課税証明については、町県民税が特別徴収となっている方は5月13日から、それ以外の方は6月15日から発行が可能となります。

■「土地・家屋価格等縦覧制度」について

平成28年度固定資産税の納税者は、「土地価格等縦覧帳簿・家屋価格等縦覧帳簿」を縦覧できます。

日 時：平成28年4月1日（金）～5月2日（月）（土曜日、日曜日および祝日を除く）

午前8時30分～午後5時15分

場 所：広野町役場税務課

【町税などの納期】

税 目	4月	5月	6月	7月	8月	9月	10月	11月	12月	1月	2月	3月
町・県民税			1期 6/30		2期 8/31		3期 10/31		4期 12/28			
固定資産税		1期 5/2			2期 8/1	3期 9/30		4期 11/30				
軽自動車税		全期 5/2										
国民健康 保 険 税					1期 8/1 2期 8/31	3期 9/30	4期 10/31	5期 11/30	6期 12/28	7期 1/31	8期 2/28	9期 3/31

問 税務課 賦課係 ☎0240-27-4160

広野文芸欄

季節を詠む 時流を読む

広野町俳句会 猪狩行々子選

悟 峯

朝の日を浴び道端に残る雪
節分や豆まく声の遠くより

宮下 純子

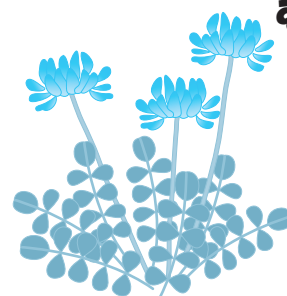
福は内福は内とてひとりなり
春を待つひろのてらすの駐車場

遠藤 恵美子

畑打つや母の言葉を思ひ出し
土ゆるぶものの芽出づる音のして

暁 月

風添へばひかりとなりて春落葉
冬晴れやそろばん塾の九九の声



塩 史子

復興を見つめ春待つ石地藏
春風去りたる朝の庭を掃く

遠藤 和子

北上の岸边や薄く朝霞
春風や草木くしゃみの薄ほこり

令 子

春よ来い付箋増えたる時刻表
せせらぎの二重奏聴く猫柳

遠藤 健太郎

苗木植う稗搦節を唸りつつ
雛納めする母と子の背中かな

会員募集のお知らせ

広野町俳句会では、会員を募集しています。俳句に興味のある方大歓迎です。俳句を通してみなさんと交流してみませんか。詳しくは、下の連絡先までお問い合わせください。

問 広野俳句会 ☎090-7063-1676

軽自動車税（全期）、固定資産税（第1期）納期限は5月2日です

軽自動車税（全期）、固定資産税（第1期）の納期限などは、次のとおりです。

■納期限 5月2日（月）

- 納付場所
- ①あぶくま信用金庫 本・支店
 - ②大東銀行 本・支店
 - ③福島さくら農業協同組合 本・支店
 - ④いわき信用組合 本・支店
 - ⑤東邦銀行 本・支店
 - ⑥ゆうちょ銀行 各支店

⑦福島銀行 本・支店

⑧広野町役場 出納室

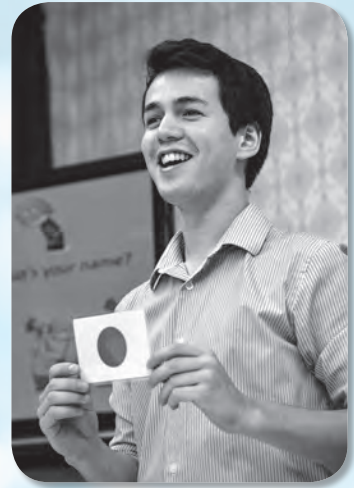
■口座振替日 あぶくま信用金庫 5月2日（月）
その他の金融機関 4月27日（水）

*口座振替については、振替日前に口座残高のご確認をお願いします。

問 税務課 収納係 ☎0240-27-4160

英語であれこれ

第19回



The Palace Pier

『パレス・ピア』（娯楽施設のある桟橋）

The world's first trains were invented in England about 200 years ago. Travel became much cheaper and easier, and people began taking holidays in other parts of the country.

およそ200年前、イギリスで世界初の電車が発明され、旅がより安く、容易になり、人々は国内の他の地域で休日を通越し始めるようになりました。

沿岸都市は、休日を通ぐす場所として人気となり、訪れる多くの人々は、海上へ出たかったが、船酔いや悪天候などの不安を持っていました。それ故、桟橋が作られることになり、この長い木製の桁によって、人々は海上へ出るという経験を容易にすることができるようになったのです。

およそ100件もの桟橋が、国内のいたる所に建てられ、大きなものは、屋台や舞踏室、アーケードなどを備えた娯楽拠点となっていきました。ですが、そういった桟橋のほとんどは、20世紀の間に消えていきました。その理由は、人気低迷で取り壊されたり、戦争での破壊、事故で焼け落ちたりしたことなどによるものでした。

私が高校に通学していた都市、ブライトンには、桟橋が今も残っており、人気も健在です。これは、ブライトン・ピアと呼ばれ、『パレス・ピア』の古い名前として知られており、海へ約500mまで続く、特色のあるお店やジェットコースターなどを楽しむことができます。

『パレス・ピア』は、ブライトンで最も人気で象徴的なアトラクションの内の1つで、市内のシンボルであるだけでなく、遺産として思い出させるものでもあります。私は、故郷に思いを馳せるといつも、この『パレス・ピア』が頭に浮かぶのです！



げんキッズのご案内

「げんキッズ」は、同年代のお子さんと遊んだり、保護者同士で情報交換をする場です。保健師による育児相談なども行っています。就学前のお子さんを対象に、以下の日程で開催していますので、お気軽にお越しください。

※必ず保護者同伴でお願いします。

会場：広野町保健センター 健康増進ホール

開催日	開催時間	内容
4月12日(火)	午前10:00～11:30	初めまして、手形づくり
4月26日(火)	午前10:00～11:30	自由遊び

- 子育ての悩みなどを話せる仲間がほしい。
- 子どもの身長・体重を測る機会があるといい。
- 子ども同士で遊ぶ場所がほしい。



なかよしランドのご案内

毎週、月・水・金の午前中は、親子などの遊びの場として、保健センターの健康増進ホールが利用できます。申し込みの必要はありませんので、気軽にお越しください。

☆開放日：月・水・金曜日（ただし、4/15、4/29、5/4は除く）

☆時間：午前9時～正午

☆場所：保健センター（健康増進ホール）

☆対象：就学前の乳幼児とその保護者

☆内容：お話ししたり、遊んだり自由に過ごしてください。おもちゃや絵本はお貸しします。

内部被ばく検査のご案内

保健センターでは内部被ばく検査を実施しています。

曜日	月・水・木・金曜日	火曜日	第2・4土曜日
受付時間	午前9時～11時30分 午後1時～5時	午後1時～6時30分	午前9時～正午
事前予約	不要		要
その他	事業などの都合で実施できない日があります。詳しくは下表のスケジュールをご確認ください。		前々日(木曜日)までに保健センターへお申し込みください。

・幼児（1歳～就学前）の検査も可能です。事前に保健センターにご連絡ください。

<4月スケジュール（○の日が検査可能日です）>

月	火	水	木	金	土
4	5	6	7	8	9
○	○	○	○	○	要予約
11	12	13	14	15	16
○	午後のみ ○	○	○	午後のみ ○	
18	19	20	21	22	23
○	○	○	○	○	要予約
25	26	27	28	29	30
○	午後のみ ○	○	○		
5/2	5/3	5/4	5/5	5/6	5/7
○				○	

トレーニングルーム利用のご案内

保健センターでは、次のとおりトレーニングルームを開放しています。
体力作りや運動不足の解消などにぜひご利用ください。

★利用時間：平日の午前9時～午後5時（※祝日・年末年始を除く）
火曜日と木曜日のみ午後8時まで利用可

★対象：広野町民

★利用料金：無料

★持ち物：室内運動靴、タオル、水分など
（センター内に自動販売機はありません）

★利用上の注意

- ・トレーニングルーム内では、水分補給以外の飲食は禁止です。
- ・運動できる服装でお越しください。
- ・ご利用の際は窓口で声をおかけください。また、利用者名簿にご記入ください。
- ・指導者や付添はいません。正しく使用し、ケガや事故がないようご注意ください。
- ・小学生以下のお子様をつれてのご利用はご遠慮ください。



よい眠りで「こころ」も春の準備を

春は人間関係や生活環境が変化する時期です。

変化は人にストレスをもたらし、過度のストレスは心身に不調をきたします。

こころの健康を維持するために、質の良い眠りを確保することがとても大切です。

こんな睡眠トラブルはありませんか？

- ・早朝や夜中に目が覚め、そのまま眠れない
- ・寝つくのに30分以上かかる
- ・夜中に何度も目が覚め、眠った感じがしない
- ・一晩眠っても疲労感が残っている
- ・寝覚めが悪い
- ・十分眠っているのに日中、強い眠気に襲われる

快適な睡眠を得るポイント

1. ストレッチや呼吸法、音楽、香りなど自分なりの方法でリラクゼーション
2. 眠くなってから寝床に就き、毎日同じ時刻に起床する
3. 睡眠時間にこだわらない
4. 夕食後のコーヒーや寝酒を避ける
5. 昼寝は30分以内にし、夕方は避ける



不眠はうつ病の最も代表的な症状です。疲れているのに2週間以上眠れない日が続いている場合は、注意が必要です。医師に相談しましょう。

【こころの健康に関する相談窓口】
・福島県精神保健福祉センター こころの電話相談 ☎024-535-5560
・福島県相双保健福祉事務所 ☎0244-26-1132

医療機関ほか診療日時状況（平成28年3月23日現在）

●高野病院

☎0240-27-2901

月曜日 9:00～12:00
火曜日 9:00～12:00
木曜日 9:00～12:00
金曜日 9:00～12:00
土曜日 9:00～12:00

●馬場医院

☎0240-27-2231

月曜日 9:00～12:00
14:00～18:00
火曜日 9:00～12:00
14:00～18:00
木曜日 9:00～12:00
14:00～18:00
金曜日 9:00～12:00

●広野薬局

☎0240-27-2265

月曜日 9:00～12:00
14:00～18:00
火曜日 9:00～12:00
14:00～18:00
木曜日 9:00～12:00
14:00～18:00
金曜日 9:00～12:00

●新妻歯科医院

☎0240-27-4020

火曜日 9:30～12:30
13:30～18:00
木曜日 9:30～12:30
13:30～18:00

●花ぶさ苑

☎0240-27-1755

面会時間 8:30～18:00

平成28年度狂犬病予防集合注射の日程

平成28年度狂犬病予防集合注射を下の表の日程のとおり実施します。

※今年度も双葉郡内の他町村での集合注射会場で注射できますので、お近くの会場へお越しください。

※町外の他町村の仮設住宅などでは注射後、注射済証明書が発行されますので、そちらを広野町役場に持参していただき、注射済票と交換してください。(※狂犬病予防注射済票交付手数料 550円)

1 実施日時および場所

4月15日(金)		
広野町内		
時間	場	所
9:30~9:45	坂本好彦宅前空き地	広野
9:50~10:05	正木内地区集会所	広野
10:10~10:20	折木地区集会所	広野
10:25~10:35	北沢停留所付近三叉路	広野
10:40~10:50	南沢地区集会所	広野
10:55~11:10	亀ヶ崎地区集会所	広野
11:15~11:25	東下地区集会所	広野
13:00~13:15	役場前駐車場	広野
13:20~13:30	浜田地区集会所	広野
13:35~13:50	下北迫地区集会所	広野
13:55~14:10	二ツ沼総合公園野外ステージ付近	広野
14:15~14:30	広洋台2丁目地内(調整池隣)	広野
14:35~14:45	上北迫地区集会所	広野
14:50~15:00	田の神地区集会所	広野
15:05~15:15	二本們地区集会所	広野

4月16日(土)		
広野町内		
時間	場	所
9:30~9:45	築地ヶ丘公園前	広野
9:50~10:00	下浅見川地区集会所	広野
10:05~10:15	桜田地区(金村組付近)	広野
10:20~10:30	大谷内消防屯所	広野
10:35~10:45	長畑地区集会所	広野
11:00~11:25	小松地区集会所	広野
11:40~11:50	箒平地区集会所	広野
13:00~14:30	役場前駐車場	広野

4月21日(木)		
福島市内		
時間	場	所
9:30~9:40	さくら応急仮設住宅	双葉
10:10~10:25	笹谷東部応急仮設住宅	浪江
10:40~10:55	北幹線第一応急仮設住宅	浪江
11:00~11:10	北幹線第二応急仮設住宅	双葉

桑折町内		
時間	場	所
11:30~11:45	桑折駅前応急仮設住宅	浪江

南相馬市内		
時間	場	所
14:20~14:35	八方内応急仮設住宅	浪江

4月22日(金)		
二本松市内		
時間	場	所
8:30~8:40	杉田農村応急仮設住宅	浪江
9:00~9:15	杉内多目的運動広場応急仮設住宅	浪江
9:45~10:00	安達運動場応急仮設住宅	浪江
10:15~10:25	郭内公園応急仮設住宅	浪江
10:35~10:45	岳下住民センター応急仮設住宅	浪江

本宮市内		
時間	場	所
11:20~11:30	恵向公園応急仮設住宅	浪江
13:30~13:40	高木公園応急仮設住宅	浪江
13:50~14:05	石神第一応急仮設住宅	浪江

二本松市内		
時間	場	所
14:30~14:50	浪江町二本松事務所駐車場	浪江

4月25日(月)		
いわき市内1		
時間	場	所
9:00~10:00	大熊町役場いわき出張所	大熊
10:10~10:40	好間応急仮設住宅	富岡
11:10~11:25	内郷白水応急仮設住宅	楡葉
11:45~12:05	上荒川応急仮設住宅	楡葉
13:30~13:40	四倉町細谷応急仮設住宅	楡葉
14:00~14:20	下高久応急仮設住宅	富岡
14:40~15:40	高久第8応急仮設住宅	楡葉

いわき市内2		
時間	場	所
9:00~9:30	南台応急仮設住宅	双葉
10:20~10:30	常磐銭田応急仮設住宅	楡葉
10:45~11:15	渡辺野屋応急仮設住宅	大熊
11:35~12:05	泉玉露応急仮設住宅	富岡
13:30~14:00	小名浜上神白応急仮設住宅	大熊
14:20~14:40	林城八反田応急仮設住宅	楡葉
14:50~15:20	鹿島町下矢田応急仮設住宅	大熊

4月26日(火)		
郡山市内		
時間	場	所
9:00~9:20	緑ヶ丘応急仮設住宅	富岡
9:50~10:20	南一丁目応急仮設住宅	富岡・川内
10:50~11:00	富田町稲川原応急仮設住宅	川内
11:05~11:45	富田町若宮前応急仮設住宅	富岡・川内・楡葉
13:15~13:30	喜久田応急仮設住宅	双葉
13:50~14:05	日和田応急仮設住宅	双葉

大玉村内		
時間	場	所
14:45~15:05	大玉村安達太良応急仮設住宅	富岡

白河市内		
時間	場	所
15:30~15:45	郭内応急仮設住宅	双葉

4月27日(水)		
会津若松市内		
時間	場	所
8:30~8:40	松長近隣公園応急仮設住宅	大熊
8:50~9:00	一箕町長原地区応急仮設住宅	大熊
9:20~9:30	扇町1号公園応急仮設住宅	大熊
9:40~10:00	東部公園応急仮設住宅	大熊
10:20~10:30	第二中学校西応急仮設住宅	大熊
11:20~11:30	河東学園応急仮設住宅	大熊
13:00~13:30	会津美里町宮里応急仮設住宅	楡葉
14:00~14:10	亀公園応急仮設住宅	大熊
14:40~15:00	大熊町役場会津若松出張所	大熊

5月16日(月)		
三春町内		
時間	場	所
9:00~9:20	旧中郷小学校応急仮設住宅	葛尾
9:25~9:35	柴原萩久保応急仮設住宅	富岡
9:45~10:00	狐田応急仮設住宅	葛尾
10:10~10:20	もみじ山応急仮設住宅	富岡
10:30~10:40	西方浮貝応急仮設住宅	葛尾
10:45~11:00	斎藤里内応急仮設住宅	葛尾
11:05~11:15	中妻分館前応急仮設住宅	葛尾
11:20~11:30	鷹巣瀬山山応急仮設住宅	葛尾
11:35~12:05	貝山応急仮設住宅	葛尾
13:30~13:40	熊耳応急仮設住宅	富岡
14:00~14:10	平沢応急仮設住宅	富岡

5月29日(日)		
川内村内		
時間	場	所
9:00~11:00	川内村役場玄関前	川内

5月30日(月)		
川内村内		
時間	場	所
9:00~9:30	第1区集会所前	川内
9:40~10:00	第2区集会所前	川内
10:10~10:30	第3区集会所前	川内
10:40~10:55	第4区集会所前	川内
11:15~11:40	第5区集会所前	川内
11:45~12:00	第6区集会所前	川内
13:00~13:15	手古岡集会所前	川内
13:25~13:40	第7区集会所前	川内
14:00~14:10	第8区集会所前	川内

6月19日(日)		
楡葉町内		
時間	場	所
10:00~11:00	楡葉町役場玄関前	楡葉

2 費用

◇登録と注射の場合	6,200円
◀内訳▶ 畜犬登録手数料	3,000円
狂犬病予防注射代	2,650円
狂犬病予防注射済票交付手数料	550円
◇注射のみの場合	3,200円
◀内訳▶ 狂犬病予防注射代	2,650円
狂犬病予防注射済票交付手数料	550円
◇注射済票交付のみの場合	
(動物病院で注射済みの場合)	550円

3 その他

- 犬を飼ったら登録と年1回の狂犬病予防注射を受けさせましょう。
- 犬の登録は、町内の会場のみとなります。
- 狂犬病予防注射の対象となる犬は生後91日以上の犬です。
- 犬の死亡や犬の所在地、所有者の氏名および住所など、登録した事項に変更があった場合は、届け出が必要です。
- 登録済みの犬については、はがきにより個別通知いたしますので、記載事項に誤りがないか確認し、注射実施日には忘れずにはがきを持参してください。
- 状況により、実施時間が遅れる場合がありますので、ご了承ください。
- 上の表の期間内であれば、どの場所でも予防注射を受けられます。
- 今年度は、個別通知のはがきを持参すれば、上の表の郡内各町村で実施する定期集合予防注射で受けられます。
- ※当日は大変混み合い犬同士のけんかが起こることもありますので、犬を連れてきたら所定の場所で一時待機してください。役場職員が手続きをしに飼い主のところへ行きます。

消防署からのお知らせ

住宅火災により年間約1000人の人が亡くなっています

家庭を守る防火のコツ

住宅火災の原因を知り、火災を防ぐコツを覚えておきましょう。

こんろ火災

こんろ火災の原因

- ・てんぷらなど調理中に火を消さずにその場を離れ出火
- ・周囲の布巾や調理用油などに着火し出火
- ・グリルの残り油に着火して出火



Check Point

- ①換気扇やこんろ周りの壁、魚グリルなどは定期的に掃除する
- ②こんろの上棚や奥にある調味料などを取る時は火を消す

たばこ火災

たばこ火災の原因

- ・寝たばこ
- ・灰皿の吸い殻の不始末
- ・水に浸さずゴミ箱に捨てる



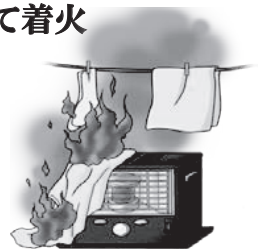
Check Point

- ①たばこ火災は死者発生原因のトップ
- ②吸殻はためずに定期的に捨てる

ストーブ火災

ストーブ火災の原因

- ・周囲の可燃物（カーテン、新聞、雑誌等）に着火
- ・乾燥に利用し、乾いた洗濯物が落下して着火
- ・火を消さずに給油したために出火



Check Point

- ①使用開始時期にはまず点検が大切
- ②使用時期が終わり収納するときは燃料を使い切る

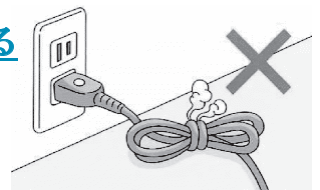
電気火災

電気火災の原因

- ・冷蔵庫の裏のコンセントなどからのトラッキング火災
- ・タコ足配線によるコードなどの過熱火災
- ・重い家具の下敷きになり、傷んだコードの半断線火災

Check Point

- ①コンセントにほこりがたまらないように、特に隠れているところに注意して定期的に掃除する
- ②コードを束ねて使用しないようにする



火事と救急は119番

<消防署連絡先>
◇浪江消防署 0240-34-7360
◇富岡消防署 0240-25-2119



水道水中における放射性物質のモニタリング結果

■採水場所：小滝平浄水場 ■水源：大船水源（表流水）

採水年月日	ヨウ素131	セシウム134	セシウム137
2016/ 2/ 1 } 2016/ 2/29	不検出	不検出	不検出

※いずれの検体も、2月29日時点で放射性物質は不検出です。
 ※「不検出」とは、一定の条件で測定機器が検出できる最小値（1.0Bq/kg）未満であることを示しています。
 ※現在、広野町内の生活用水は小滝平浄水場のみからの給水となっております。

■採水場所：小山浄水場 ■水源：木戸川（ダム放流水）

採水年月日	ヨウ素131	セシウム134	セシウム137
2016/ 2/ 1 } 2016/ 2/29	不検出	不検出	不検出

測定機関：双葉地方水道企業団
 分析装置：ゲルマニウム半導体検出器
 検査頻度：毎日
 測定方法：緊急時におけるガンマ線スペクトル解析法
 （放射能測定マニュアル(文部科学省)）

《参考》検査日現在の目標値

（単位：Bq/kg）

	ヨウ素131	セシウム134	セシウム137
食品衛生法の規定に基づく 新たな基準による目標値	—	10	

※これまで暫定規制値が設定されていた放射性ヨウ素については、半減期が短く、国に平成23年7月15日以降の検出報告がないことから、規制の対象から除外されました。

蛇口における水道水中の放射性物質モニタリング検査結果（広野町）

《平成28年2月検査分》

双葉地方水道企業団では、安心して水道水をお使いいただくために、ご家庭の蛇口から出る水道水の放射性物質検査を実施しています。

なお、今年度の受付は2月末日で締切となっております。

平成28年度以降も実施に向けて関係機関と協議してまいります。

大字	検体数	検査結果						採取日
		ヨウ素131		セシウム134		セシウム137		
		検出	不検出	検出	不検出	検出	不検出	
折木	4	-	4	-	4	-	4	H28.2.16・27
上浅見川	1	-	1	-	1	-	1	H28.2.23
上北迫	1	-	1	-	1	-	1	H28.2.16
広洋台	2	-	2	-	2	-	2	H28.2.16
下浅見川	2	-	2	-	2	-	2	H28.2.16・27
下北迫	11	-	11	-	11	-	11	H28.2.16・23
中央台	-	-	-	-	-	-	-	-
夕筋	1	-	1	-	1	-	1	H28.2.10
計	22	-	22	-	22	-	22	

*検出限界値 1 Bq/kg未満である場合には、『不検出』としています。

《検査に関するお問い合わせ》

双葉地方水道企業団 施設課
 ☎0240-25-5341

平成28年度 水道修理当番表

【緊急時連絡先】 双葉地方水道企業団 電話：0240-25-5315

業者名	年月	平成28年4月	平成28年5月
北陽管工(有)	☎0240-27-3419	11日～17日	2日・3日・6日～8日・23日～29日
(有)山忠設備工業	☎0246-21-1022	4日～10日・25日～30日	1日・5日・16日～22日
(有)吉田鉄工所	☎0240-27-3241	1日～3日・18日～24日	4日・9日～15日・30日・31日

問い合わせ **双葉地方水道企業団**

〒979-0515 福島県双葉郡楢葉町大字上小墾字小山6-2
 ☎0240-25-5315（代表） ☎0240-25-5385
 E-mail : soumu@f-mizu.jp

広野町内ごみ収集カレンダー

4月

5月

日	月	火	水	木	金	土
					1	2
3	4	5	6	7	8	9
	可燃	ペットボトル プラスチック	不燃	可燃	粗大	
10	11	12	13	14	15	16
	可燃	ペットボトル プラスチック	カン類	可燃		
17	18	19	20	21	22	23
	可燃	ペットボトル プラスチック	ビン類	可燃		
24	25	26	27	28	29	30
	可燃	ペットボトル プラスチック		可燃		

日	月	火	水	木	金	土
1	2	3	4	5	6	7
	可燃					
8	9	10	11	12	13	14
	可燃	ペットボトル プラスチック	不燃	可燃	粗大	
15	16	17	18	19	20	21
	可燃	ペットボトル プラスチック	カン類	可燃		
22	23	24	25	26	27	28
	可燃	ペットボトル プラスチック	ビン類	可燃		
29	30	31				
	可燃	ペットボトル プラスチック				

広野町内でのごみの収集について

4月および5月の広野町内でのごみ収集日は次のとおりです。

ごみステーション周りの汚れが大変目立ちます。ごみを出す場合は「ごみと資源の分け方・出し方」を確認し、指定ゴミ袋に分別して、収集日当日にごみステーションボックス内に出してください。

カセットボンベ・スプレー缶類を捨てる際は、爆発や火災など事故になる恐れもあります。必ず使い切ってから穴をあけて捨ててください。なお、ライター類も同様に使い切ってから捨てるようにしてください。

粗大ごみを出すときは、南部衛生センター【TEL0240-25-4609】へ3日前まで連絡してください。受付時間は、午前10時から午後3時までです。広域職員がご自宅まで回収しにお伺いします（有料です）。

ご家庭で不要となった衣類は、広野町役場、広野町中央体育館に古着リサイクルボックスを設置しております。資源の再利用によるごみの減量にご協力ください。

また、古紙類および古い繊維類（布製に限る）については、広野町役場車庫にて随時回収しています。

【指定袋販売店】

- ・島村金物店
- ・渡辺金物店
- ・四倉屋精肉店
- ・堀江商店
- ・片岡米穀店
- ・ふたば農協広野支店
- ・広野薬局
- ・セブンイレブン広野町店
- ・Yショップひろの
- ・ファミリーマートJヴィレッジ前店
- ・ニツ沼直売所

防災備蓄倉庫新築工事を起工



↑防災備蓄倉庫新築工事起工式の様子

2月24日（水）、町内下北迫字岩作地内（広野小学校北側）で広野町防災備蓄倉庫新築工事の起工式を挙行了しました。この設備は、東日本大震災の教訓を生かし、有事の際に町民の生命、財産を守る体制を整えるために整備するものです。設置場所は、指定避難所である中央体育館などの公共施設に近く、地域の各集会所へのアクセスが容易であることを考慮して選定しました。今年の8月に完成する予定です。

公民館の改修工事が完了



↑改修工事が完了した公民館

2月29日（月）、広野町公民館の改修工事が完了しました。バリアフリーになりましたので、高齢者や障がい者も安心して利用できます。3月7日（月）に事務室を移転し、4月1日（金）から貸し出しを開始しました。

消防団がつなぎ放水訓練を実施



↑つなぎ放水訓練をする消防団

2月28日（日）、広野町消防団が町内上浅見川字虻木地内で、平成27年度つなぎ放水訓練を実施し、65人の消防団員が13台の消防自動車で参加しました。この訓練は、山林火災などを想定し、防火水槽から離れた火事やポンプ車が入っていけない火事への備えをするもので、各車両6、7本のホースをつないで給水の中継し放水しました。

木造交流センターを上棟



↑木造交流センター上棟の様子

3月4日（金）、J R広野駅前前で木造交流センターの上棟式を行い、紅白餅をまきました。同センターは、大学生の有志が約2年前から準備して、地域交流の場として木造小屋を建てるもので、2月から3月の工期で4月にオープンが予定しています。

東日本大震災犠牲者を追悼



↑東日本大震災犠牲者追悼で献花する参加者

3月11日（金）、町内大字下浅見川地内で東日本大震災犠牲者追悼を行いました。東日本大震災から丸5年を迎えたこの日、午後2時46分に防災行政無線のサイレンを合図に、1分間の黙とうを行いました。ひろの防災緑地の整備が進む浅見川河口付近に献花台を設置し、約80人の参加者が御霊に花を手向けました。

内閣総理大臣が来町



↑広野町を訪れた安倍首相

3月5日（土）、安倍晋三内閣総理大臣が広野町を訪れました。安倍首相は、ニツ沼総合公園で遠藤町長やサッカー日本代表の専属シェフ・西芳照さんらと意見交換しました。西さんが広野町産のコメや野菜を使った昼食を振る舞いました。

キッズパークゴルフ大会を開催



↑キッズパークゴルフ大会でプレーを楽しむ子どもたち

2月27日（土）、広野みかんクラブが、ニツ沼総合公園パークゴルフ場で「2015MIKANカップ」キッズパークゴルフ大会を開催しました。高校生以下の会員がプレーを楽しみ、普段は大人の利用者が多いパークゴルフ場が、子どもたちの楽しげな声に包まれました。

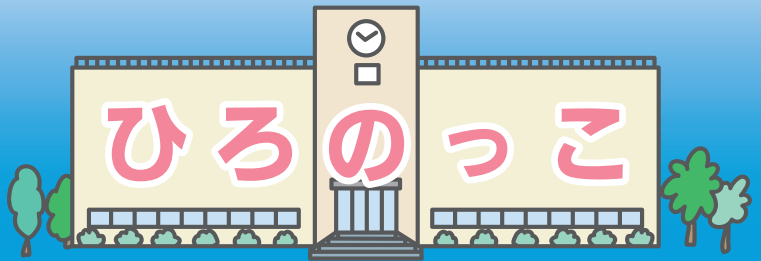
総合振興計画審議会を設置



↑総合振興計画審議会の様子

2月22日（月）、広野町役場で第1回広野町総合振興計画審議会を開催しました。この審議会は、町の総合振興計画などの策定に関し調査審議を行うための諮問機関で、第1回会議では、委嘱状交付、役員選出に続いて遠藤町長が第五次広野町町勢振興計画基本計画（案）および第二次広野町国土利用計画（案）を諮問しました。同審議会は、3月25日（金）、町長に答申しました。

- ・ 広野町教育委員会事務局 : ☎0240-27-4166
- ・ 広野中学校 : ☎0240-27-3224
- ・ 広野小学校 : ☎0240-27-2332
- ・ 広野幼稚園 : ☎0240-27-2221
- ・ 広野町保育所 : ☎0240-27-2345



桃の節句にお茶を一服召し上げれ♪ 広野町児童館



←抹茶を楽しむ子どもたち

2月26日(金)、児童館でお茶会の鳩原慶子先生たちに茶をたていただきました。お菓子のあとに抹茶を味わうと、子どもたちから「おいしい!」「クリーミー!」という声が上がりました。最高に格好いい日本文化に触れ楽しかったようです。

大きく育て!ぼくらのドングリ 広野小学校



←ドングリの苗を植樹した子どもたち

2月24日(水)、5年生と6年生が、町内浅見川地内のひろの防災緑地でドングリの苗木約200本を植樹しました。平成26年12月に子どもたちがポットに植えたドングリを移植したものです。成木になるには5年から10年かかりますので、子どもたちと一緒に成長していくでしょう。

み～んな なかよし 広野町保育所



←つるしびなと記念撮影をする子どもたち

3月3日(木)、つるしびなと一緒にニコリ笑顔でひな祭りの記念撮影をしました。さくら組さんも、ひまわり組さんも、たんぽぽ組さんも、1年でみ～んな元気に大きく成長しました。

手をあげて渡ろうね! 広野幼稚園



←交通安全教室の様子

2月25日(木)、「交通安全教室」を行いました。町の駐在さんに横断歩道の渡り方や信号機について教えてもらいました。道路で遊ばないこと、飛び出さないことも約束しました。

問

広野町に住所を有し、避難先の私立幼稚園に通園している幼児の平成28年度入園料・保育料の補助制度があります。町民税額(世帯内の合計額)により補助金額を決定します。税額によっては該当しない場合もあります。また、通園先の自治体で補助される場合は、対象となりません。書類などの配布は、通園先の幼稚園を通して行いますので、現在通園している人、途中入園した人および退園した人などは、早めにお知らせください。詳しくは広野幼稚園へお問い合わせください。

問 広野幼稚園

☎ 0240-27-2221

保育料を助成します

広野町では、原子力災害により避難先市町村の認可保育所および認定こども園内保育所に入所している児童の保護者に対し、申請に基づき保育料の2分の1を助成しています。助成期間は、平成28年4月分から平成29年3月分までです。詳しくは、広野町保育所にお問い合わせください。

問

問 広野町保育所

☎ 0240-27-2345

私立幼稚園就園奨励費補助事業



学校給食に使用する食材については、毎日放射性物質の検査をしています。

児童・生徒数

小学校	113人	中学校	66人
幼稚園	48人	保育所	24人
児童館	60人		H28.3.23 現在

アカデミー通信



←東海リーグの初戦に勝利した9期生

東海リーグ開幕

JFAアカデミー福島 9期生 高木 一史

私たち9期生は、3月5日(土)にホームで東海リーグの開幕を迎え、結果は3対2で勝利することができました。ピンチもありましたが、最後まで集中できたことがこの勝利につながったと思います。しかし、2失点してしまったことは課題なので、次節以降改善していきたいです。そして、昨年度3位だった先輩たちを超え、優勝という最高の形で今シーズンを終えたいと思います。

ふたば未来通信



←放射線マップ事業を体験する生徒たち

高校生が放射線マップ事業を体験

3月5日(土)、ふたば未来学園高等学校の学生が地元の測量会社の協力のもと、町が行う放射線マップ事業の体験学習をしました。GPSを携帯しての歩行モニタリングやドローンを活用しての高度別の校庭の放射線量測定を行いました。

18人の巣立ち

広野中学校



←校歌を斉唱する卒業生たち

3月11日(金)、広野中学校体育館で第69回卒業証書授与式を挙行し、18人の生徒が卒業しました。町で唯一の中学校なので、保護者もほとんどがこの学校の卒業生です。式の最後に校歌を斉唱するときは、卒業生、在校生、教職員、保護者および来賓の全員で歌いました。5年前のこの日に小学校4年生で東日本大震災を体験した卒業生は、立派に成長して学びやを巣立ちました。

町営学習塾が閉講

広野中学校



←町営学習塾閉講式の様子

2月28日(日)、広野町中央体育館で平成27年度最後の広野町営学習塾を開催しました。最後に閉講式を行い、平成27年6月から平成28年2月まで毎月土曜日と日曜日、合計19回のスケジュールを終了しました。受講生である広野中学校の生徒は、講師を務めた大学生から激励を受けました。

NHKのど自慢が 広野町にやってきた



広野町で開催したNHKのど自慢

東日本大震災から丸5年を迎え、3月13日（日）、広野町中央体育館でNHKのど自慢を開催しました（広野町制75周年記念事業）。ゲストに前川清さん、八代亜紀さん、綾瀬はるかさんを迎え、司会には小田切千アナウンサーと共にSMAPの香取慎吾さんを迎えた、通常より30分長い拡大版で全国・世界に生放送でお伝えしました。前日12日（土）の予選会で250組から選ばれた25組の出場者が、自慢の歌声を披露しました。番組内の「童謡コーナー」では、広野小学校の2年生20人が「とんぼのめがね」「故郷」の2曲を合唱しました。



「童謡コーナー」で合唱した広野小の子どもたち



会場は観客でいっぱい

あなたの写真が広報ひろのに載っていたら、総務課の窓口でお渡しできます。
お気軽にお問い合わせください。

人口と世帯数 （住民基本台帳人口による） 町内へ戻った人は必ず役場に届け出をしてください。 平成24年7月9日の住民基本台帳法の改正により外国人住民についても集計しています。

● 町のすがた ●

世帯数 2067世帯(-16)
総人口 5086人(-20)
（男） 2606人(-21)
（女） 2480人(+1)

平成28年2月29日現在

● 人のうごき ●

転入 24人
転出 38人
出生 5人
死亡 8人

平成28年2月の異動

● 現居住者数 ●

町内居住者数 2471人(+51)
町内居住世帯数 1271世帯(+27)

平成28年3月23日現在

※現居住者数は届け出をした人の数です。()内は、前月号との比較

防災行政無線電話応答サービス ☎0240-28-0120 ※本サービスは、通話料のみ有料となります。

Hirono Town Public Information



発行/広野町 編集/総務課政策広報室
☎0240-27-2111

ホームページ <http://www.town.hirono.fukushima.jp>
Eメール soumu@town.hirono.fukushima.jp

● 広野町役場

福島県双葉郡広野町大字下北迫字苗代替35
☎0240-27-2111(代)