

東北に春を告げるまち

# ひろの

広報

期待も不安もぜんぶ受けとめて

— 広野小学校入学式 —

## ●Contents

新任教職員、新入職員紹介……2～3  
広野町クリーンアップ作戦を  
実施します……3  
復興が進む広野駅東側開発整備…4～5  
平成27年度下半期の財政状況…6～7  
まちからのお知らせ……8～11  
広野文芸欄……12  
ALTニックの英語であれこれ……13  
保健だより……14～15

Jヴィレッジ仮設フィットネスジム  
利用案内……16  
消防署からのお知らせ……17  
水道修理当番表……18  
広野町内ごみ収集カレンダー……19  
まちの話題……20～21  
ひろのっこ……22～23  
本多副町長就任……24

No.537

2016.

5

## 広野小学校



校長 福羽 由佳子  
ふくは ゆかこ

Q 出身地は？

いわき市

Q 趣味や特技は？

ウォーキング、  
演劇・音楽鑑賞

Q 好きな言葉は？

一期一会

◆ 子どもたちに一言

友だちとよく遊んで、友だちとよく学んでください。

◆ 広野町民の皆さんに一言

健やかな子どもたちの成長のために精一杯努力してまいります。よろしくお願いいたします。



## 広野中学校



教頭 緑川 敏之  
みどりかわ としゆき

Q 出身地は？

いわき市

Q 趣味や特技は？

史跡巡り、野球

Q 好きな言葉は？

一期一会

◆ 子どもたちに一言

「いざや 競わん 文の道」「いざや 進まん 道遙か」。素晴らしい校歌と一緒に歌い、元気に毎日を過ごしていきましょう。

◆ 広野町民の皆さんに一言

保護者・地域の皆さまの思いを受けとめ、広野の子どもたちのために力を尽くしてまいります。どうぞよろしくお願いいたします。



# 新たに 着任された 先生を 紹介 します

4月4日(月)、広野町役場で平成28年度教職員の人事異動に伴う広野町立広野小学校・広野中学校合同着任式が行われ、小学校1人、中学校1人の先生が着任されました。2人の先生に、自己紹介をしていただきました。

## お世話になります

4月1日付新規採用職員

広野町は今年度、4月1日付で3人の職員を新規採用しました。新入職員が、これからお世話になる町民の皆さんに対して、一問一答形式でごあいさつします。



町民保健課  
(保健センター)  
なかじま もえ  
中島 萌

Q 出身地は？

広野町

Q 趣味や特技は？

趣味は旅行。特技は色々なスポーツをちよっとできること。

Q 好きな言葉は？

笑顔

◆ 広野町民の皆さんに一言

町民の皆さんの健康を全力でサポートしてまいります。よろしくお願いいたします。



## 広野町クリーンアップ作戦を実施します

地域住民、河川愛護団体などによる良好な河川環境の保全・再生への取り組みを積極的に推進するとともに、町民の河川愛護意識を醸成することを目的に、広野町クリーンアップ作戦を実施します。

- 実施主体 町民および河川愛護団体などの皆さん、福島県、広野町
- 日 時 平成28年6月5日(日) 午前8時～(1時間程度)  
集合時刻 午前7時45分(小雨決行)  
※当日雨天の場合は、6月12日(日)に延期します。
- 集合場所 ①折木川 折木地区集会所前 ②浅見川 坊田橋付近  
③北迫川 広野橋付近(旧亀寿司)
- 作業場所 折木川、浅見川、北迫川の各河川敷きのみとなります
- 作業内容 美化作業は、河川敷に投棄された空き缶、廃ビニール、廃プラスチック、紙くず、  
廃材などのごみ(粗大ごみを含む)の回収、流木の除去などについて実施します。  
※草刈り機の使用は危険ですので、ご遠慮ください。

問 建設課 建設係 ☎0240-27-4161



Q 出身地は？

広野町

Q 趣味や特技は？

映画・音楽鑑賞、散歩

Q 好きな言葉は？

七転び八起き

◇ 広野町民の皆さんに一言

大好きな広野町で、明るく元気に頑張りますので、よろしくお願ひします。



建設課

谷平 涼

Q 出身地は？

広野町

Q 趣味や特技は？

野球、球技

Q 好きな言葉は？

努力

◇ 広野町民の皆さんに一言

広野町復興のため私なりに少しづつ頑張りたいと思います。



福祉介護課  
(保育所)

坂元 亜希

# 復興が進む

# 広野駅東側開発整備



太平洋沿岸から望む広野駅東側地区（平成28年3月15日撮影）

JR広野駅東側地区については、東日本大震災による津波被災地であり、家屋や農機具の流出により営農再開が困難な状況となっています。このようなことから広野町復興計画において復興ゾーンとして双葉地方の復興拠点としての位置づけがなされています。

現在、約14・55ヘクタールで駅東側開発整備事業が進められており、平成27年度に造成工事が終了し、事業の核として清水建設（本社・東京都）が建設した6階建てのテナントビル「広野みらいオフィス」も4月から供用を開始しました。一般の事業所をはじめ、国、復興関連企業等が事務所を開所しています。

また、町内の医療機関が移設されるほか、ホテルや集合住宅の誘致も計画しています。第二期整備エリアの約6・9ヘクタールは、住宅地として開発する計画で、ふくしま・双葉地方の復興拠点としての役割を担い、これらの計画の中で、広野町は戦略的に若い世代の転出抑制策や流入促進策を講じていきます。

## “木材交流センター”が完成



木材交流センター

JR広野駅駅前広場南側に地元木材を使用した地域コミュニティ形成のための木材交流センターが完成しました。

今後、運用方針や管理者を決めて供用開始となりますが、町内外の交流の場となることが期待されています。

## 復興道路整備事業



一部完成した町道広長〜久保田線

有事の際の避難路整備として、防災緑地の内陸部の町道整備事業を平成29年度内完成を目標に進めています。より安全なJR常磐線西側へのスムーズな避難誘導を目的としています。

整備規模は、南北に延びる2路線、東西に延びる3路線、浅見川地区防災緑地周辺の避難路整備等、総延長約4.3kmの整備となっています。

# 広野みらいオフィスが完成

3月25日、JR広野駅東側に整備していたオフィスビル「広野みらいオフィス」が完成し、記者会見、竣工式および竣工祝賀会が行われました。

このビルは、「広野駅東側開発整備事業（第一期）」の主要区画に位置し、町有地に公募型プロポーザルによる選定業者である清水建設株式会社が建設したもので、免震構造と非常用電源により東日本大震災規模の地震に対しても安全・安心を確保しています。

竣工時点で入居率は9割を超え、4月から富岡労働基準監督署など17事業者が入居を開始しており、最終的にはこのビルで200人から300人が働きます。

1階にはコンビニエンスストアも出店予定です。



広野みらいオフィス

## 福島労働局富岡労働基準監督署 仮事務所・ハローワーク富岡 「広野サテライト」開所

福島労働局では、平成28年4月4日に、広野駅前再開発ビル「広野みらいオフィス」2階に、富岡労働基準監督署の仮事務所を移転しました。それまで、いわき市内で行っていた双葉郡を対象とする富岡労働基準監督署のすべての業務を、広野町を拠点として迅速かつ機動的に行います。

同時に、現在いわき市内に仮事務所を置いているハローワーク富岡の双葉郡における

相談窓口「広野サテライト」を新たに同ビル内に開設いたしました。

また、富岡労働基準監督署内には、富岡総合労働相談コーナーも併設されており、各種相談をお受けしていますのでご利用ください。

### 【富岡労働基準監督署 仮事務所】

双葉郡広野町大字下浅見川字広長44番地の3

広野みらいオフィス2階

☎ 0240-2810170

FAX 0240-2713041

開庁時間 月曜日～金曜日

（祝日、年末年始を除く）

8時30分～17時15分

### 【ハローワーク富岡 広野サテライト】

所在地は前記と同じ

広野みらいオフィス2階

☎ 0240-2711220

FAX 0240-2711228

開庁時間 月曜日～金曜日

（祝日、年末年始を除く）

9時～17時15分

## 「ふくしま生活・就職 応援センター」広野事 務所」開設

福島県では、「広野みらいオフィス」2階ハローワーク富岡広野サテライト内に、「ふくしま生活・就職応援センター」広野事務所」を開設いたしました。

原発事故等により被災された方への生活再建相談や仮設住宅・借上住宅等を巡回しての個別相談などを実施します。また、併設しているハローワーク富岡広野サテライトと連携して、仕事をお探しの方への就職支援も行いますので、ぜひご利用ください。

【ふくしま生活・就職  
応援センター】広野事務所  
場所 広野町大字下浅見川字  
広長44番地の3

広野みらいオフィス2階

ハローワーク富岡広野サテ  
ライト内

☎ 0240-2810636

FAX 0240-2711723

相談受付時間 月曜日～金曜日

（祝日、年末年始を除く）

9時～17時

この件に関する問い合わせ先

福島県商工労働部雇用労政課

☎ 024-521-7290



富岡労働基準監督署仮事務所

「広野町財政状況の作成及び公表に関する条例」に基づき、平成27年度下半期の財政状況をお知らせします。(金額は、全て1万円未満を切り捨てて表示しています。)

## 一般会計

平成27年度上半期(9月30日)の予算額は、114億9238万円でありましたが、その後2回にわたり補正があり、3月末現在の最終予算額は109億7126万円となりました。

各補正予算の主な内容は次のとおりです。

・震災復興交付金積立金	9億 958万円
・減容化処理業務委託増額分(除染廃棄物)	1億1690万円
・被災地域テレワーク推進事業委託料	7913万円
・スクールバス運行経費追加分	2401万円
・広野原団地維持基金積立金	5569万円

### 一般会計の歳入・歳出予算状況

#### 歳入

区分	上期末予算額	下期補正額	平成27年度最終予算額
町税	28億3635万円	0万円	28億3635万円
地方譲与税等	5億5303万円	4495万円	5億9799万円
使用料及び手数料	2588万円	589万円	3177万円
国庫支出金	19億8436万円	△4億3371万円	15億5064万円
県支出金	39億1285万円	7178万円	39億8464万円
財産収入	974万円	209万円	1183万円
繰入金	17億314万円	△1億1926万円	15億8387万円
繰越金	3億1587万円	0万円	3億1587万円
諸収入	2871万円	119万円	2990万円
町債	1億2240万円	△1億2240万円	0万円
その他	0万円	2834万円	2834万円
<b>歳入合計</b>	<b>114億9238万円</b>	<b>△5億2111万円</b>	<b>109億7126万円</b>

#### 歳出

区分	上期末予算額	下期補正額	平成27年度最終予算額
議会費	8068万円	44万円	8112万円
総務費	15億2608万円	12億3108万円	27億5716万円
民生費	6億7941万円	△2912万円	6億5029万円
衛生費	40億2162万円	△4056万円	39億8106万円
労働費	6381万円	△152万円	6229万円
農林水産業費	3億9083万円	△1097万円	3億7986万円
商工費	5910万円	△631万円	5278万円
土木費	31億5742万円	△14億7494万円	16億8247万円
消防費	6億8841万円	△1億6072万円	5億2768万円
教育費	6億615万円	△2458万円	5億8157万円
災害復旧費	1279万円	△400万円	879万円
公債費	1億8602万円	11万円	1億8614万円
諸支出金	0万円	0万円	0万円
予備費	2000万円	0万円	2000万円
<b>歳出合計</b>	<b>114億9238万円</b>	<b>△5億2111万円</b>	<b>109億7126万円</b>

## 特別会計

平成27年度特別会計（6会計）の上半期（9月30日）の予算額は、21億9825万円でありましたが、その後2回にわたり補正があり、3月末現在の最終予算額は21億8959万円となりました。

各補正予算の主な内容は次のとおりです。

### 特別会計の歳入・歳出予算状況

#### 歳入・歳出

区 分	上期末予算額	下期補正額	平成27年度最終予算額
国 保 特 別 会 計	11億6365万円	629万円	11億6994万円
介護保険特別会計	5億4592万円	△6047万円	4億8545万円
土地開発特別会計	3745万円	2695万円	6441万円
公共下水道特別会計	3億7212万円	4899万円	4億2112万円
農業集落排水特別会計	3071万円	4万円	3075万円
後期高齢者医療特別会計	4837万円	△3048万円	1788万円
<b>歳入・歳出合計</b>	<b>21億9825万円</b>	<b>△866万円</b>	<b>21億8959万円</b>

## 基金現在高

基金とは、特定の目的達成のための資金（原資）として積み立てるものと、後年度の財源として積み立てるものがあり、その現在高は下記のとおりです。

平成28年3月31日現在

区 分	基金現在高	保管方法
財政調整基金	20億5044万円	定期預金
減債基金	3億4578万円	〃
被災者扶助基金	810万円	〃
電源立地促進対策交付金施設維持基金	1億6649万円	〃
国保基金	4333万円	〃
奨学資金貸与基金	1億1300万円	〃
文化・スポーツ振興基金	5895万円	〃
ふれあい福祉基金	9566万円	〃
ふるさと水と土保全基金	2084万円	〃
介護給付費準備基金	2594万円	〃
桜田住宅維持基金	3503万円	〃
高額療養貸付基金	165万円	普通預金
和牛貸付基金	405万円	〃
震災復興基金	1億3766万円	定期預金
津波被災住宅再建支援基金	1億9120万円	〃
復興交付金基金	13億3186万円	〃
公共用施設維持補修基金	6769万円	〃
子ども未来基金	795万円	〃
広野原団地維持基金	7285万円	〃
<b>合 計</b>	<b>47億7855万円</b>	

## 地方債現在高

地方債は、町が実施する事業のうち、多額の経費を要するもので、その性格、効果などを考慮し、後年度の町民にも経費の負担をしていただくことが適当な事業、災害復旧等緊急に実施する必要がある事業等の財源として、一会計年度を越えて借入れをする長期の借入金です。その現在高（未償還元金）は下記のとおりです。

平成27年度末現在

区 分	地方債現在高	
一 般 会 計	一般公共事業債	2346万円
	一般単独事業債	1億1111万円
	公営住宅建設事業債	2億7368万円
	教育・福祉施設等整備事業債	6750万円
	財源対策債	4692万円
	上水道事業一般会計出資債	3億9942万円
	臨時財政対策債	14億7230万円
	減税補てん債	2937万円
	<b>合 計</b>	<b>24億2380万円</b>

区 分	地方債現在高	
特別会計	公共下水道事業	11億4386万円
	農業集落排水事業	2億5321万円
	土地開発事業	1億1526万円
<b>合 計</b>	<b>15億1235万円</b>	

## 平成28年度国民年金保険料額

### 月額16,260円に

国民年金保険料額は、国民年金法第87条に基づき16,660円と規定されていますが、平成28年度の国民年金保険料額は、保険料改定率0.976を乗じて16,260円になりました。この改定率は、平成16

年度からの物価と賃金の変動に基づいています。

**問** 平年金事務所 ☎0246-23-5611  
町民保健課 医療年金係 ☎0240-27-2113

## 国民年金保険料

### 免除制度があります

所得が少ないときや失業などにより保険料を納めることができない場合は、本人の申請によって、保険料の納付が免除される制度があります。一定の将来期間のほか、過去2年間（申請月の2年1か月前の月分）まで遡って免除を申請できます。申請を希望する人は、平年金事務所または広野町役場の町民保険課で手続きをお願いします。

東京電力福島県第一原子力発電所の事故に伴

い、避難指示・屋内退避指示を受けた市町村に、平成23年3月11日時点で住所を有していた人は、本人からの申請に基づき、国民年金保険料の免除および学生納付特例を審査するとき、所得の審査をしません。

**問** 平年金事務所 ☎0246-23-5611  
町民保健課 医療年金係 ☎0240-27-2113

## 医療機関など

### 適正受診にご協力をお願いします

「医療機関などの適正受診」にご協力をお願いします。不適正な受診は、ご自身の健康にも逆に悪い影響がでる場合があります。また医療費の増加をまねき、一部負担金や国民健康保険税の負担も増えることとなります。

必要な方が安心して医療が受けられるように医療機関や薬局を受診する場合は次の点に留意しましょう。

#### ■休日や夜間の受診は控えましょう

休日や夜間の診療は、緊急性が高い患者さんを受け入れるためのものです。平日の診療時間内に受診できるものでないか考えてみましょう。

#### ■重複受診はやめましょう

同じ病気で複数の医療機関などを受診することは控えましょう。今受けている病気に不安が

ある場合は、率直に医師に伝えましょう。

#### ■かかりつけ医を持ちましょう

かかりつけのお医者さんを持ち、気になることがあれば、まずかかりつけ医に相談しましょう。

#### ■薬のもらいすぎに注意しましょう

「お薬手帳」を活用しましょう。薬は用法・用量を守らないと薬の飲み合わせによる副作用等により、体に悪い影響が出る場合があります。

#### ■ジェネリック医薬品を利用しましょう

ジェネリック医薬品（後発医薬品）とは、新薬（先発医薬品）の特許期間が過ぎたあとに、新薬と同じ有効成分で製造した薬のことです。薬代も安価なため、高血圧や糖尿病のような継続して薬を服用する方は、ぜひ検討してみましょう。



## 広野町金婚祝い

### 申し込み受付を行います

昨年  
の  
広  
野  
町  
敬  
老  
会  
の  
様  
子



平成28年に金婚を迎えられるご夫婦（昭和41年に結婚されたご夫婦）は、金婚祝いにお申し込みください。詳しくは福祉介護課へお問い合わせください。

■対象者 町内に住所を有し、平成28年12月

31日までに婚姻50年を迎えるご夫婦および既に資格を得ながらまだ記念品を受けていないご夫婦。

平成28年7月15日（金）

■申込期限  
■申込方法 広野町役場福祉介護課に申請書類がありますので申し込みをお願いいたします。

※広野町に本籍があるご夫婦は申込書のみ提出をお願いいたします。

問 福祉介護課 生活福祉係 ☎0240-27-2115

## 特定健康診査

### 未受診者に対する受診勧奨を実施します

広野町では、毎年定期的に総合健診（40歳以上の方は特定健康診査）を実施していますが、生活環境の変化や長引く避難生活等に伴い、生活習慣病になってしまう方が増加しており、医療費も増加し深刻な問題となっています。

年に一回ご自身の健康状態をチェックすることにより、検査結果の傾向をつかむことができます。「早期発見・早期治療」は健康管理の基本です。

昨年度に引き続き、本年度におきましても、町民の皆さんに対する一層の健康管理を図るため、

特定健康診査を受診しなかった方を対象に、電話により受診（追加健診）のご案内をいたします。

受診勧奨の電話は、町が契約する指定事業者が行いますので、ご理解とご協力をお願いいたします。

#### 生活習慣病とは

糖尿病 脳卒中 心臓病 脂質異常症 高血圧 肥満 のことをいいます。

医療費の増加は国民健康保険税の税率にも影響します。

## 聴覚障がい者相談会

### 耳に関する相談を受け付けます

福島県主催の聴覚障がい者相談会を開催いたします。耳が聞こえにくくなってきた、補聴器を使ってみたい、耳鳴りがひどいなど、耳に関する相談を受け付けます。相談会は事前予約制となっておりますので、相談会に出席したい方、詳しい内容を知りたい方は、役場福祉介護課までお問い合わせください。

■開催日時

平成28年6月14日（火）13時～15時

■会場

広野町保健センター

■相談会への参加について

相談会への参加は、事前申請が必要です。参加を希望される方は、広野町福祉介護課 窓口までご相談ください。

問 福祉介護課 生活福祉係 ☎0240-27-2115

## 訪問相談会を行っています

### 放射線相談室

5月の相談予定は以下の通りです。放射線に関する不安や、相談したい事をお持ちの方は、ぜひお越しください。

集まって頂いた方全員での対話の後、個別の相談もお受けします。

開催日	会場	時間
5月19日(木)	高久・鹿島第4仮設	午後2時～午後3時
5月26日(木)	常磐迎第2仮設	午後2時～午後3時
5月30日(月)	四倉鬼越・工業団地仮設	午後2時～午後3時 午後3時～午後4時

\*Dシャトル(下の写真↓の「小さい線量計」)の読み出しも実施しますのでお持ちの方は持って来てください。



**問** 広野町放射線相談室 ☎080-9252-4773  
 広野町放射線対策課 ☎0240-27-4162

## 平成28年度 子どもの学習支援による地域再生事業（放課後支援）

### 『ひろの元気教室』活動指導員の募集

広野町教育委員会では、放課後の子ども達の安全・安心な居場所を設け、地域の多様な大人の参画を得て子ども達に様々な体験・交流・学習活動の機会を提供する「ひろの元気教室」を平成26年より運営しています。子ども達の社会性、自主性、創造性等の豊かな人間性を育む環境づくりをより充実させるために、活動指導員を次のとおり募集いたします。

子どもが好きな方、広野小学校区にお住まいの方や近隣の方、退職教員、社会教育関係者、地域で活躍しているさまざまな分野の方々の応募をお待ちしています。

- 活動日時 毎週火・水・木曜日  
15:00～16:00
- 活動場所 広野小学校 図書室等
- 活動内容 小学4～6年生の健全な育成を図るために、宿題などの勉強を教え

たり、遊びやスポーツの見守り、文化活動や体験活動などを実施。  
1,000円（交通費を含む）

- 時給 2名
- 募集人員 2名
- 応募資格 満18歳以上の方。児童の健全育成に意欲を持つ方。
- 応募締切 募集人員になり次第
- 応募方法 市販の履歴書に必要事項を記入の上、広野町教育委員会『ひろの元気教室』まで提出してください。（郵送でも可能）

\*追って面接の日時をお知らせいたします。

**問** 広野町教育委員会  
 〒979-0402 広野町大字下北迫字苗代替35  
 ☎0240-27-4166 FAX 0240-27-4167

## 広野町公民館内に移りました

### 放射能簡易分析検査センターの移設のお知らせ

二ツ沼総合公園内にありました放射能簡易分析検査センターは、平成28年4月1日より広野町公民館内に移設となりました。

**問** 産業振興課 ☎0240-27-4163  
 食品等の放射能簡易分析検査センター  
 ☎080-3303-6805

# 熊本地震義援金 受付中!

熊本県の皆さんに温かいご支援を!!

平成28年4月14日から発生している地震により、熊本県内各地において人的被害をはじめ家屋の倒壊等甚大な被害が発生し、熊本県の全市町村に災害救助法が適用されています。

日本赤十字社福島県支部広野町区分ならびに広野町共同募金委員会では、被災された方々を支援するため、義援金の募集を行っています。

集まった義援金は、日本赤十字社・福島県共同募金会を通じて熊本県へ送付され、被災者の方々に届けられます。

ご協力よろしくお願いたします!

【受付期間】 平成28年4月15日(金)～平成28年6月30日(木)

【受付窓口】 ・日本赤十字社福島県支部広野町区分  
・福島県共同募金会広野町共同募金委員会  
(広野町中央台1-4-1 広野町老人福祉センター内) ☎27-2789

## 総務省からのお知らせ

### 電波は、ルールを守って正しく使いましょう

6月1日から10日は「電波利用環境保護周知啓発強化期間」です。

電波は航空機や船舶、警察、消防、救急用など、私たちの生活の安心・安全の確保に使われています。

不法電波は、こんな大切な通信を妨害して私たちの生活や、人命の安全を脅かします。

電波の混信・妨害についてのお問い合わせは総務省東北総合通信局相談窓口まで。



問 総務省 東北総合通信局 相談窓口  
☎022-221-0641  
<http://www.soumu.go.jp/soutsu/tohoku/>

## お気軽にご相談を

### 「特設人権相談所」の開設について

皆さんの毎日の生活の中で、次のような『人権問題』でのお悩みはありませんか?

- 離婚や扶養、相続など、家庭内で問題が起こった。
- 家主や地主から一方的に追い立てられている。
- 体罰や「いじめ」を受けた。
- 不当に仲間はずれにされたり、差別的扱いを受けた。
- 高齢者、子どもが虐待を受けている。
- セクシュアル・ハラスメントを受けている。
- 変なうわさをたてられ、名誉や信用を失った。
- 近隣間の騒音、悪臭、ばい煙などに悩まされている

下記のとおり、特設人権相談所を開設いたしますのでお気軽にご相談ください。

相談は無料で、難しい手続きはありません。相談の内容についての秘密は厳守されます。詳しくは、広野町役場町民保健課戸籍係までご連絡ください。

特設人権相談所  
開設日 平成28年6月1日(水)  
場所 広野町役場3階 301会議室  
時間 午前10時～午後3時

問 広野町役場 町民保健課 戸籍係  
☎0240-27-2113

# 広野文芸欄

季節を詠む 時流を読む

## 広野町俳句会 猪狩行々子選

遠藤 和子

風の中光りふるへる犬ふぐり  
白梅の風を誘ひて我に散る

悟 峯

飾らるる雛人形の老ゆるなし  
一畳の土手の土筆の丈そろふ

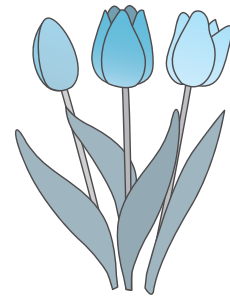
令 子

悠悠と通る野良猫杏咲く

自転車を起こす少女や春日和

塩 史子

汚染地の土手に居並ぶつくしかな  
すでに声変はりしてゐて卒業す



くつ紐をすこしゆるめて春の道  
夫のこと忘れなき口の遠蛙

暁 月

そはそはと風の音聴くぼたんの芽  
移植鏝いしやくてに小さき地虫掬すくはるる

遠藤 恵美子

春眠や九十歳を目の前に  
春愁の書齋にひとりただひとり

宮下 純子

春灯や里に残る子旅立つ子  
朧ぼろ月空の出口のやうにあり

遠藤 健太郎

### 会員募集のお知らせ

広野町俳句会では、会員を募集しています。俳句に興味のある方大歓迎です。俳句を通してみなさんと交流してみませんか。詳しくは、下の連絡先までお問い合わせください。

問 広野俳句会 ☎090-7063-1676

### 広野町町税等徴収嘱託員を募集します

□応募資格

- 普通自動車第一種免許を有する者
- 広野町内に住所を有している者

※詳しくは税務課へお問い合わせください。

問 税務課 収納係 ☎0240-27-4160

□職種及び人員

職 種	予定人員
町税等徴収嘱託員	1 人

# 英語であれこれ

## 第20回



### William Adams: a British samurai

ウィリアム・アダムス：イギリス人の侍

今回は、日英を結びつけたある偉人の伝記です。

In April 1600, a Dutch merchant ship landed on the coast of Kyushu. At that time Tokugawa Ieyasu ruled the region as daimyo of Edo. He believed the crew were pirates and imprisoned them. Among them was an English sailor called William Adams. Whilst in prison Adams was interrogated. His captors were impressed by his knowledge of sailing, navigation and ship-building.

1600年4月、オランダの商船が九州沿岸に漂着しました。当時その地域は徳川家康が統治していて、家康は乗組員を海賊だと思い込んで彼らを投獄しました。その中にイギリスの航海士ウィリアム・アダムスがありました。アダムスは投獄されている間尋問を受けましたが、アダムスを捕らえた者たちは、彼の航海術や造船の知識に感心しました。

家康は、アダムスが我々の役に立ち得ると悟り、西洋式の帆船を建造するために彼を雇いました。また、家康は、アダムスがたくさんの言語を話すことができたことに言及していて、彼に日本とヨーロッパ諸国、特にオランダとの貿易上のつながりを確立させる助言をするように命じました。数年後、アダムスは日本語を学び、家康の外交顧問や通訳係となりました。

家康は、アダムスの功績を賞して、帯刀を許可したのみならず三浦按針という名乗りを与え、日本の武士として取り立てました。また、アダムスには給料が与えられ、神奈川県には領地、新たな活動の中心地である東京では大きな家も与えられました。

アダムスにはイギリスに家族がいましたが、家康は彼を帰国させようとしませんでした。結局、アダムスは日本人と結婚し2人の子どもを持つことになり、彼は亡くなる1620年まで重要な外交顧問として日本に滞在し、没後、長崎県平戸市に埋葬されました。ウィリアム・アダムスは、本当に数奇な人生を送りました。彼は今日もなお、イギリスと日本の両国で称賛されています。



A statue of Adams in Hirado City



A contemporary wood-carving of Adams



The grave of Miura Anjin in Hirado City

## げんキッズのご案内

「げんキッズ」は、同年代のお子さんと遊んだり、保護者同士で情報交換をする場です。保健師による育児相談なども行っています。就学前のお子さんを対象に、以下の日程で開催していますので、お気軽にお越しください。

※必ず保護者同伴をお願いします。

会場：広野町保健センター 健康増進ホール

開催日	開催時間	内容
5月24日（火）	午前10：00～11：30	親子体操

- 子育ての悩みなどを話せる友達がほしいわ。
- 子どもの身長・体重を測る機会はないかしら。
- 子ども同士で遊ぶ場所がほしいわ。



## なかよしランドのご案内

毎週、月・水・金の午前中は、親子などの遊びの場として、保健センターの健康増進ホールが利用できます。

申し込みの必要はありませんので、気軽にお越しください。

☆開放日：月・水・金曜日（ただし、5/4、20、25は除く）

☆時間：午前9時から12時まで

☆場所：保健センター（健康増進ホール）

☆対象：就学前の乳幼児とその保護者

☆内容：お話ししたり、遊んだり自由に過ごしてください。おもちゃや絵本はお貸しします。



「げんキッズ」で友達づくり

## 内部被ばく検査のご案内

保健センターでは内部被ばく検査を実施しています。

曜日	月・水・木・金曜日	火曜日	第2・4土曜日
受付時間	午前9時～11時30分		午前9時～正午
	午後1時～5時	午後1時～6時30分	
事前予約	不要		要
その他	事業などの都合で実施できない日があります。詳しくは下表のスケジュールをご確認ください。		前々日（木曜日）までに保健センターへお申し込みください。

・幼児（1歳～就学前）の検査も可能です。事前に保健センターへお申し込みください。

### <5月スケジュール（○の日が検査可能日です）>

月	火	水	木	金	土
9	10	11	12	13	14
○	午後のみ ○	○	○	○	要予約
16	17	18	19	20	21
○	午前のみ ○	○	○	午後のみ ○	
23	24	25	26	27	28
○	午後のみ ○	午後のみ ○	○	○	要予約
30	31	6/1	6/2	6/3	6/4
○	○	○	○	○	

# 今年度の「健康コラム」開始！

## 第1回「たかが血压？ されど血压！」

シリーズテーマは「いろいろ知りたい高血圧」です。広野町の最優先健康課題である血圧について1年間にわたり血圧の豆知識をお伝えしていきます。血圧に関心を持ち、日々の健康管理を実り多いものにしていきましょう。

「この間、上の血圧が150を超えちゃってねえ」「私なんか下がなくて…」。

井戸端会議や飲み会で、とかく話題になることが多いのが高血圧ですが、「年をとれば皆高血圧になるらしいから」と甘くみていませんか。

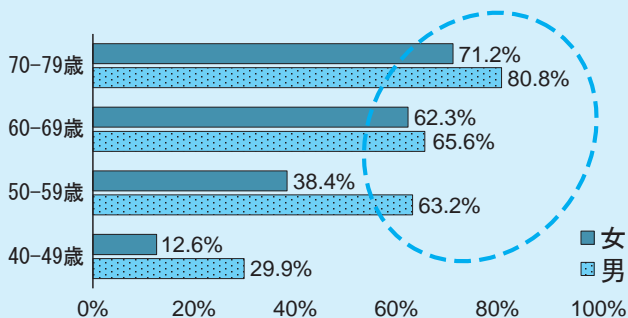
血圧のコントロールがよくない福島県は、心筋梗塞の死亡率が全国1位。脳卒中で亡くなる方の割合も全国8位です（2014年調査）。

心筋梗塞や脳卒中は、命を取り留めることができたとしても、日常生活に大きく支障を来す場合がある怖い病気です。事実、脳卒中は要介護になる原因のトップ。ご家族にも大きな負担をかける可能性があります。

せっかく健診で高血圧を指摘されても、受診しない人が約半数いて大きな問題です。血圧を的確にコントロールすれば、これらの合併症の多くは予防できます。自覚症状がなくても、血圧に注意することが重要です。

「たかが」ではなく、「されど」血圧なのです。

年齢が上がるほど、高血圧の人の割合が増えています。



日本人の高血圧の割合  
(高血圧の有病率、2010年調査)  
収縮期血圧140mmHg以上、  
拡張期血圧90mmHg以上、  
もしくは、降圧薬服用中の人の割合。



福島県立医科大学 放射線医学県民健康管理センター 健康診査・健康増進室  
室長 橋本重厚

参考) 高血圧治療ガイドライン2014、NIPPON DATA2010、平成26年人口動態統計平成25年国民生活基礎調査

### 医療機関ほか診療日時状況 (平成28年4月27日現在)

#### ●高野病院

☎0240-27-2901

月曜日 9:00~12:00  
火曜日 9:00~12:00  
木曜日 9:00~12:00  
金曜日 9:00~12:00  
土曜日 9:00~12:00

#### ●馬場医院

☎0240-27-2231

月曜日 9:00~12:00  
14:00~18:00  
火曜日 9:00~12:00  
14:00~18:00  
木曜日 9:00~12:00  
14:00~18:00  
金曜日 9:00~12:00

#### ●広野薬局

☎0240-27-2265

月曜日 9:00~12:00  
14:00~18:00  
火曜日 9:00~12:00  
14:00~18:00  
木曜日 9:00~12:00  
14:00~18:00  
金曜日 9:00~12:00

#### ●新妻歯科医院

☎0240-27-4020

火曜日 9:30~12:30  
13:30~18:00  
木曜日 9:30~12:30  
13:30~18:00

#### ●花ぶさ苑

☎0240-27-1755

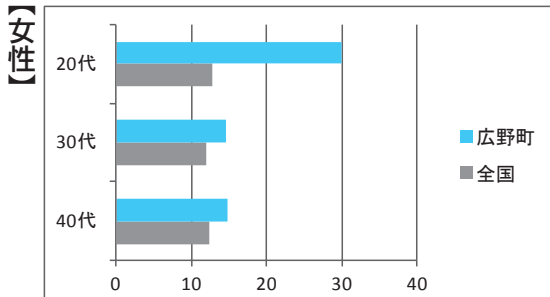
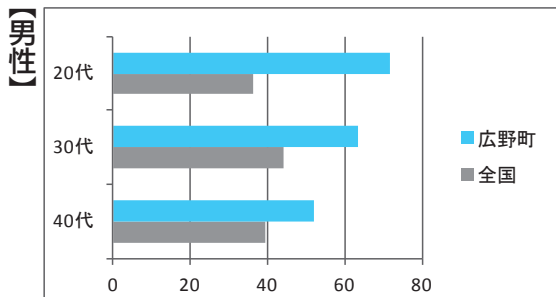
面会時間 8:30~18:00

# スモークフリーの広野を目指して

～5月31日は世界禁煙デーです～



下記は、広野町と全国での喫煙者の割合を示したものです。  
男女とも、20代・30代・40代すべて全国を上回っており、特に20代の喫煙率の高さが目立ちます。この機会に禁煙チャレンジしてみませんか？



「広野町健康づくり計画策定のためのアンケート調査」

「平成25年国民健康・栄養調査」厚生労働省

より抜粋

## 禁煙成功者に聞いてみました ①喫煙期間 ②禁煙のきっかけ ③禁煙中辛かったこと ④禁煙の秘訣など

- ①20歳の頃から46歳まで、1日20～40本。禁煙するたびに本数が増えて、3回目の正直で禁煙できた。  
②職場で他の人への副流煙が申し訳ないと思ったこと。  
③自分で決めたことだからと頑張ったが、夢の中で吸っていた。目が覚めて「よかった、夢だった」と思うことが何回もあった。  
④火の元注意が楽になり、起床時の口内の気持ち悪さがなくなり禁煙してよかった。人それぞれのきっかけがあると思う。

T.Aさん  
60代男性



- ①20歳から32歳まで。1日20本。  
②子どもが小児ぜんそく気味と言われたため。  
③ガムをかんでも吸いたい気持ちがまぎれなかったこと。  
④子どものためということで我慢することができました。今でも吸いたい気持ちはありますが今まで止めたのにまた始めるのはもったいないなと言うことで吸っていません。

K.Wさん  
30代男性



禁煙に「今からでは遅い…」はありません。自分の力だけでは難しい場合は、禁煙外来や禁煙補助剤を利用するなどの方法もあります。

～自分や大切な人のためにぜひ禁煙を～

広野町保健センター  
☎0240-27-3040

## J-Village 仮設フィットネスジム 利用のご案内

J-Village 仮設フィットネスジムが利用できます。  
体力づくりや運動不足の解消などにぜひご利用ください。



### パワープレート ～重りを持たない新感覚トレーニング

トレーニング、ストレッチ、リラクゼーションの全てを1台で実現する加速度マシンです。1秒間に25～50回と高速の3次元振動により、あらゆる方向から筋肉に負荷をかけることができます。振動によるアプローチにより、いつものストレッチがさらに効果的になり、短時間で筋の柔軟性が向上します。日ごろの疲れの解消にもオススメです♪

- 場 所 J-Village 仮設フィットネスジム  
住 所 いわき市平上山口小喜目作34-1 / 電話 0246-46-0201
- 営業時間 火曜日～金曜日 12:00～20:00 土・祝日 9:00～12:00 / 14:00～18:00  
※日曜日・月曜日はお休みです。ただし、月曜日が祝日の場合は営業します。
- 対 象 広野町民の方（中学生以上）
- 利用料金 無 料
- 持 ち 物 運転免許証・健康保険証など広野町民と分かるもの、室内運動靴、タオル、水分など



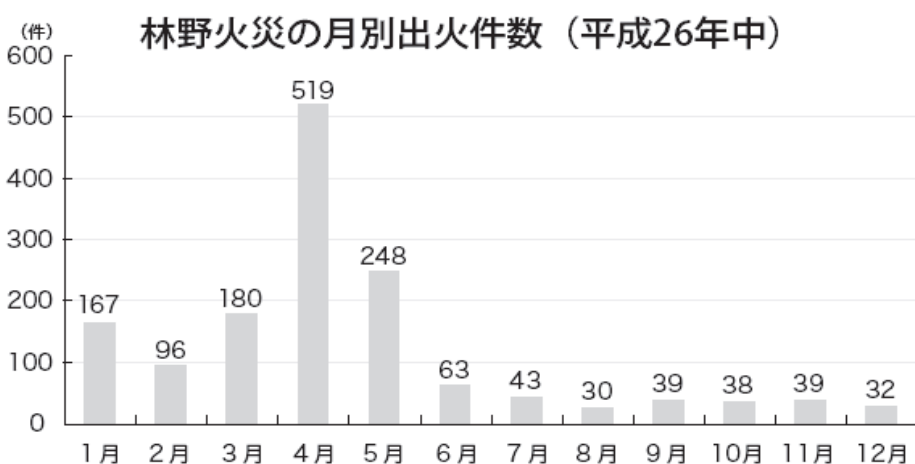
# 消防署からのお知らせ

平成28年度 全国統一防火標語

『消しましょう その火その時 その場所で』

## 林野火災に注意しましょう!

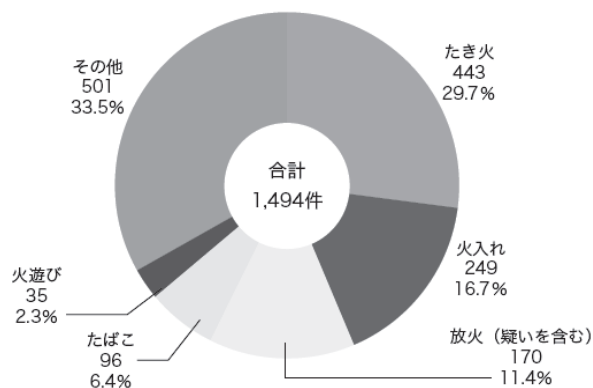
国内における林野火災は、例年3月から5月までに集中して発生しております。原因としては、枯葉が地上に堆積していることや降雨量が少なく、空気が乾燥して季節風が吹くこと等が考えられます。この時期は、山菜採りや登山で入山者が増えるため、特に火の取り扱いに注意しましょう。



### 【林野火災の出火原因】

平成26年は、「たき火」によるものが443件で全体の29.7%を占め、次いで「火入れ」、「放火(放火の疑い含む)」、「たばこ」の順となっています。

林野火災の出火原因別件数（平成26年中）



火事と救急は119番

＜消防署連絡先＞

◇浪江消防署 0240-34-7360

◇富岡消防署 0240-25-2119



# 水道水中における放射性物質のモニタリング結果

■採水場所：小滝浄水場 ■水源：大船水源（表流水）

採水年月日	ヨウ素131	セシウム134	セシウム137
2016/ 3/ 1 } 2016/ 3/31	不検出	不検出	不検出

※いずれの検体も、3月31日時点で放射性物質は不検出です。  
 ※「不検出」とは、一定の条件で測定機器が検出できる最小値（1.0Bq/kg）未満であることを示しています。  
 ※現在、広野町内の生活用水は小滝浄水場のみからの給水となっています。

■採水場所：小山浄水場 ■水源：木戸川（ダム放流水）

採水年月日	ヨウ素131	セシウム134	セシウム137
2016/ 3/ 1 } 2016/ 3/31	不検出	不検出	不検出

測定機関：双葉地方水道企業団  
 分析装置：ゲルマニウム半導体検出器  
 検査頻度：毎日  
 測定方法：緊急時におけるガンマ線スペクトル解析法  
 （放射能測定マニュアル(文部科学省)）

## 《参考》検査日現在の目標値

（単位：Bq/kg）

	ヨウ素131	セシウム134	セシウム137
食品衛生法の規定に基づく 新たな基準による目標値	—	10	

※これまで暫定規制値が設定されていた放射性ヨウ素については、半減期が短く、国に平成23年7月15日以降の検出報告がないことから、規制の対象から除外されました。

## 蛇口における水道水中の放射性物質モニタリング検査結果（広野町）

《平成28年3月検査分》

双葉地方水道企業団では、安心して水道水をお使いいただくために、ご家庭の蛇口から出る水道水の放射性物質検査を実施しています。

平成28年度についても実施に向けて関係機関との協議を進めております。受付期間等が決まり次第、改めてお知らせさせていただきます。

大字	検体数	検査結果						採取日
		ヨウ素131		セシウム134		セシウム137		
		検出	不検出	検出	不検出	検出	不検出	
折木	-	-	-	-	-	-	-	-
上浅見川	1	-	1	-	1	-	1	H28. 3. 4
上北迫	-	-	-	-	-	-	-	-
広洋台	-	-	-	-	-	-	-	-
下浅見川	2	-	2	-	2	-	2	H28. 3. 4
下北迫	-	-	-	-	-	-	-	-
中央台	-	-	-	-	-	-	-	-
夕筋	-	-	-	-	-	-	-	-
計	3	-	3	-	3	-	3	

\*検出限界値 1 Bq/kg未満である場合には、『不検出』としています。

### 《検査に関するお問い合わせ》

双葉地方水道企業団 施設課浄水係  
 ☎0240-25-5341

## 平成28年度 水道修理当番表

【緊急時連絡先】 双葉地方水道企業団 電話：0240-25-5315

業者名	年月	平成28年5月	平成28年6月
北陽管工(有)	☎0240-27-3419	2日・3日・6日～8日・23日～29日	13日～19日
(有)山忠設備工業	☎0246-21-1022	1日・5日・16日～22日	6日～12日・27日～30日
(有)吉田鉄工所	☎0240-27-3241	4日・9日～15日・30日・31日	1日～5日・20日～26日

問い合わせ **双葉地方水道企業団**

〒979-0515 福島県双葉郡楢葉町大字上小墾字小山6-2  
 ☎0240-25-5315（代表） ☎0240-25-5385  
 E-mail : soumu@f-mizu.jp

# 広野町内ごみ収集カレンダー

## 5月

## 6月

日	月	火	水	木	金	土
1	2	3	4	5	6	7
	可燃					
8	9	10	11	12	13	14
	可燃	ペットボトル プラスチック	不燃	可燃	粗大	
15	16	17	18	19	20	21
	可燃	ペットボトル プラスチック	カン類	可燃		
22	23	24	25	26	27	28
	可燃	ペットボトル プラスチック	ビン類	可燃		
29	30	31				
	可燃	ペットボトル プラスチック				

日	月	火	水	木	金	土
			1	2	3	4
			不燃	可燃		
5	6	7	8	9	10	11
	可燃	ペットボトル プラスチック	カン類	可燃	粗大	
12	13	14	15	16	17	18
	可燃	ペットボトル プラスチック	ビン類	可燃		
19	20	21	22	23	24	25
	可燃	ペットボトル プラスチック		可燃		
26	27	28	29	30		
	可燃	ペットボトル プラスチック		可燃		

## 広野町内でのごみの収集について

5月および6月の広野町内でのごみ収集日は次のとおりです。

ごみステーション周りの汚れが大変目立ちます。ごみを出す場合は「ごみと資源の分け方・出し方」を確認し、指定ゴミ袋に分別して、収集日当日にごみステーションボックス内に出してください。

**カセットボンベ・スプレー缶類を捨てる際は、爆発や火災など事故になる恐れもあります。必ず使い切ってから穴をあけて捨ててください。なお、ライター類も同様に使い切ってから捨てるようにしてください。**

粗大ごみを出すときは、南部衛生センター【TEL0240-25-4609】へ3日前まで連絡してください。受付時間は、午前10時から午後3時までです。広域職員がご自宅まで回収しにお伺いします（有料です）。

ご家庭で不要となった衣類は、広野町役場、広野町中央体育館に古着リサイクルボックスを設置しています。資源の再利用によるごみの減量にご協力ください。

また、古紙類および古い繊維類（布製に限る）については、広野町役場車庫にて随時回収しています。

### 【指定袋販売店】

- ・島村金物店
- ・渡辺金物店
- ・四倉屋精肉店
- ・堀江商店
- ・片岡米穀店
- ・ふたば農協広野支店
- ・広野薬局
- ・セブンイレブン広野町店
- ・Yショップひろの
- ・ファミリーマートJヴィレッジ前店
- ・ニツ沼直売所

## 里山再生支援を要望



↑環境大臣に要望書を提出する町長

広野町は、3月22日、東京都内で環境省、林野庁および復興庁に対して里山再生事業に関する要望活動を実施しました。内容は、①除染後の放射線量が毎時0.23マイクロシーベルト以下とならない場合の追加除染の実施、②山間部集落での住宅敷地境界20メートル以遠の除染、③森林公園までの連絡道（林道）の除染、④「ふくしま森林再生事業」への財源確保などで、遠藤町長が丸川珠代環境大臣、高木毅復興大臣および今井敏林野庁長官それぞれに要望書を手渡しました。

## 環境美化推進員、 公害環境監視員に委嘱状を交付



↑委嘱状の交付を受けられた皆さん

4月8日、広野町役場で環境美化推進員8人と、公害環境監視員1人に委嘱状を交付しました。委嘱された9人は遠藤町長と懇談し、町内環境保全に尽力したいと話しました。

任期は、それぞれ平成28年4月1日から平成30年3月31日までです。

## 総合振興計画審議会が 町勢振興計画基本計画案などを答申



↑町勢振興計画基本計画案などを答申する黒田委員長

3月25日、広野町総合振興計画審議会（黒田政徳委員長）は、広野町役場で遠藤町長に「第五次広野町町勢振興計画」基本計画案および「広野町国土利用計画（第二次）」案を答申しました。町は、平成22年度に「第四次広野町町勢振興計画」を策定済みですが、東日本大震災および福島第一原発事故で環境が激変したことから、全面改定することとなりました。

## 復興副大臣らが応急仮設住宅で 意見交換



↑復興副大臣らによる応急仮設住宅での意見交換の様子

3月30日、若松兼維復興副大臣と豊田真由子復興大臣政務官がいわき市四倉町鬼越応急仮設住宅で、居住者らと意見交換をしました。遠藤町長と菅野副町長も同席しました。

## 福島県警交通機動隊集結式・ 出動式に参加



↑ 整然と並ぶ福島県警交通機動隊

遠藤町長は、4月20日、広野町公民館前駐車場で行われた福島県警交通機動隊集結式・出動式に参加し、隊員に対し激励の言葉を述べました。

集結式・出動式には、いわき分駐隊をはじめ福島、郡山、南相馬の各交通機動隊が一堂に会し、隊員らは双葉警察署長のもと、双葉地方の交通安全確保に尽くすことを誓いました。

式には広野町保育所の児童が見学を訪れ、制服に身を包んだ隊員が乗る白バイやパトカーに歓声を上げ、出発の際は手を振って見送りました。

## 土地改良区総代総選挙当選者に 当選証書を付与



↑ 当選証書を受け取る土地改良区総代

3月22日、広野町役場で「広野町土地改良区総代総選挙当選証書付与式」を行い、大和田高男広野町選挙管理委員長が、当選者一人ひとりに当選証書を手渡しました。新しい総代は32人で、任期は平成28年3月22日から平成32年3月22日までです。(新しい総代の名簿は4月号で既報)

## 熊本地震の被災地に支援物資を送る



↑ 荷卸しを手伝う人々（熊本市立江南中学校）

4月18日、熊本地震の被災地に向け、支援物資(500mlペットボトルの水6000本)を送り、19日に避難所となっている熊本市立江南中学校に無事到着しました。後日、江南中学校酒井康範校長からお礼のメッセージをいただきました。

このほか、福島県看護協会から町に派遣されていた熊本市在住の看護師を通して、生理用品や紙おむつなどの支援物資を、避難所となっている熊本市立山ノ内小学校、井芹中学校などへ送りました。

## 鳥獣被害対策実施隊に任命

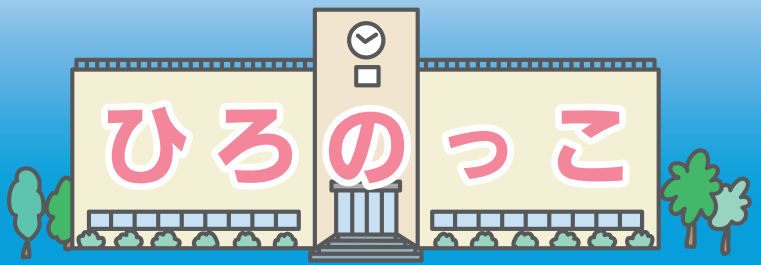


↑ 農作物の被害軽減に向けて意見交換

4月1日、広野町鳥獣被害対策協議会総会が広野町役場で開かれ、6人の隊員に遠藤町長から任命書が手渡されました。隊長には根本一夫さんが就任し、総会では鳥獣による農作物への被害軽減に向けた取組みについて意見が交わされました。

隊員の任期は平成28年4月1日から平成30年3月31日までです。

- ・ 広野町教育委員会事務局： ☎0240-27-4166
- ・ 広野中学校： ☎0240-27-3224
- ・ 広野小学校： ☎0240-27-2332
- ・ 広野幼稚園： ☎0240-27-2221
- ・ 広野町保育所： ☎0240-27-2345



## 広野幼稚園入園式

広野幼稚園



←ちよつと緊張している入園式

4月7日、広野幼稚園の平成28年度入園式が遊戯室で行われました。3歳児25人、4歳児1人が新入園して全児童数は51人になり、昨年度の入園式のときよりも5人増えました。式の最後に交通安全帽子の贈呈がありました。

## 広野中学校入学式

広野中学校



←中学校生活がスタートした新入生

4月6日、広野中学校の入学式が同校体育館で行われました。新1年生は21人で、全校生徒は69人になりました。上級生から歓迎のことばを受けたあと、新入生代表が誓いのことばを述べました。

## 保育所だよ！全員集合！ 広野町保育所



←新しい保育所の顔ぶれ

今年度保育所は17人のお友達でスタート！みんなでいっぱい遊んで楽しい思い出をいっぱい作ろうね！

## 楽しさいっぱい たこ焼き屋さん 広野町児童館



←たこ焼きを目の前に皆笑顔

3月31日「さよならパーティ」であつあつのたこ焼きを作りました。たこやねぎも入れて、竹串でひっくり返す姿は、まるで、たこ焼き屋さん。子どもも大人もニコニコ。思いでいっぱい詰まったおいしさに大満足でした。

### 問

せくください。

問 広野幼稚園

☎ 0240-27-2221

広野町に住所を有し、避難先の私立幼稚園に通園している幼児の平成28年度入園料・保育料の補助制度があります。町民税額（世帯内の合計額）により補助金額を決定します。税額によっては該当しない場合もあります。また、通園先の自治体で補助される場合は、対象となりません。書類などの配布は、通園先の幼稚園を通して行いますので、現在通園している人、途中入園した人および退園した人などは、早めにお知らせください。詳しくは広野幼稚園へお問い合わせください。

### 問

問 広野町保育所

☎ 0240-27-2345

## 私立幼稚園就園奨励費補助事業

広野町では、原子力災害により避難先市町村の認可保育所および認定こども園内保育所に入所している児童の保護者に対し、申請に基づき保育料の2分の1を助成しています。助成期間は、平成28年4月分から平成29年3月分までです。詳しくは、広野町保育所にお問い合わせください。

## 保育料を助成します



学校給食に使用する食材については、毎日放射性物質の検査をしています。

### 児童・生徒数

小学校	142人	中学校	69人
幼稚園	51人	保育所	17人
児童館	77人		H28.4.27 現在

## アカデミー通信



← 入校式に臨んだJFAアカデミー福島第11期生

### 第11期生入校式

4月6日、静岡県御殿場市でJFAアカデミー福島の平成28年度入校式が開催されました。今年度は男子16人、女子7人の計23人が、JFAアカデミー福島の第11期生として入校しました。町からは本多副町長と松本復興企画課長が出席しました。

## 初めての清掃、上手にできました!

広野小学校



← 上手にお掃除できました

新1年生が初めて教室の清掃を行い、自分のロッカーや机など、身の回りをきれいにしました。

きれいな環境で学習することの大切さを理解し、仕事に対する責任感を、清掃を通して身に付けてほしいですね。

## ふたば未来通信

## 皇太子同妃行啓記念植樹



← 皇太子同妃両殿下行啓記念植樹の様子

3月30日、ふたば未来学園高等学校で、皇太子同妃行啓記念植樹を行い、杉福島県教育長と同校の生徒や広野中学校3年生らが、前庭とグラウンドに合わせて10本植樹しました。昨年10月8日に皇太子同妃両殿下が同校をご視察になったことに対し、感謝の気持ちを深く心に留めるとともに、後世に伝えるため、行ったものです。

— 副町長就任 —



山積する課題に丁寧に対応  
 ほんだ あきら  
 広野町副町長 本多 明

平成28年広野町議会第1回定例会において副町長に選任された県市町村行政課副課長の本多明氏(43)は4月1日、遠藤町長より辞令交付を受けました。

本多副町長は、福島市出身で平成7年福島県職員に採用。人事課や農林企画課などを歴任しました。

本多副町長は、「一步一步が復興への道となり、明日の広野町をつくっていくとの思いで、山積する課題に丁寧に対応したい」と就任のあいさつを述べました。

任期は、4月1日より4年間となります。

副町長  
プロフィール

略歴	平成7年4月1日	福島県職員採用
	平成20年4月	人事総室 人事課 主査
	平成26年4月	農林水産総室 農林企画課 主任主査
	平成28年3月	市町村総室 市町村行政課 副課長

— 副町長退任のごあいさつ —

3月末日をもちまして、広野町の副町長を退任し福島県へ異動となりました。

本当にありがとうございました。町民の皆さん、関係した全ての方に感謝を申し上げます。

新たな職責においても双葉地方復興の要である広野町を応援し続けてまいりますので引き続きよろしくお願いいたします。

皆さまのご健勝とご多幸をお祈り申し上げます。

前広野町副町長 菅野 達也



あなたの写真が広報ひろののに載っていたら、総務課の窓口でお渡しできます。お気軽にお問い合わせください。

人口と世帯数 (住民基本台帳人口による) 町内へ戻った人は必ず役場に届け出をしてください。  
平成24年7月9日の住民基本台帳法の改正により外国人住民についても集計しています。

● 町のすがた ●

世帯数	2064世帯(-3)
総人口	5068人(-18)
(男)	2602人(-4)
(女)	2466人(-14)

平成28年3月31日現在

● 人のうごき ●

転入	37人
転出	55人
出生	6人
死亡	8人

平成28年3月の異動

● 現居住者数 ●

町内居住者数	2693人(+222)
町内居住世帯数	1370世帯(+99)

平成28年4月27日現在

※現居住者数は届け出をした人の数です。( )内は、前月号との比較

防災行政無線電話応答サービス ☎0240-28-0120 ※本サービスは、通話料のみ有料となります。

Hirono Town Public Information



発行/広野町 編集/総務課政策広報室  
 ☎0240-27-2111

ホームページ <http://www.town.hirono.fukushima.jp>  
 Eメール [soumu@town.hirono.fukushima.jp](mailto:soumu@town.hirono.fukushima.jp)

● 広野町役場

福島県双葉郡広野町大字下北迫字苗代替35  
 ☎0240-27-2111(代)