

東北に春を告げるまち

# 広報 ひろの

## バリアフリーの精神を学ぶ

— 広野中学校「車いすバスケット体験教室」—

被災地の子どもが障がい者スポーツに触れる「アスリート・ピジット in 福島」が6月15日に開催され、女子日本代表候補の上村知佳選手らが講師となり、全校生徒が車いすバスケットボールを体験しました。生徒たちはルールなどを学んだ後、競技用の車いすに乗り、ミニゲームなどを繰り広げました。



### ●Contents

第2回定例会「町長一般経過報告」  
.....2～5  
まちからのお知らせ.....6～15  
広野文芸欄.....16  
A L T ニックの英語であれこれ.....17  
Jヴィレッジ仮設フィットネスジム  
利用案内.....18～19  
保健だより.....20～23

図書室だより.....24  
水道水中における放射性物質の  
モニタリング結果.....25  
消防署からのお知らせ.....26  
広野町内ごみ収集カレンダー.....27  
まちの話題.....28～29  
ひろのっこ.....30～31

No.539

2016.

7

# “幸せな帰町”復興・再生への道のり

平成28年第2回広野町議会定例会が6月9日、10日、2日間の会期で開催されました。その中で遠藤町長より第1回定例会（3月開催）以降の町政経過報告が行われました。

一般質問を経て、議案審議がなされ、すべての議案が可決されました。

町民の皆さんにお伝えしたいことがたくさん盛り込まれていますので、主な内容の抜粋を掲載します。



遠藤町長

## 総務課

3月22日、「土地改良区総代総選挙当選証書附与式」を行い、大和田高男広野町選挙管理委員長が、当選者に当選証書を付与しました。新しい総代は32人で、任期は平成28年3月23日から平成32年3月22日までです。

4月28日、広野町公民館大会議室において、行政区長会議を開催しました。本年度の各課重点事業などの説明を行い、行政区長より事前にといただいた質問・要望に対して、回答を作成し配布しました。



行政区長会議

5月20日から22日の3日間、いわき市内の応急仮設住宅集会所や広野町公民館を会場に住民説明会を開催しました。説明会では、「生活再建支援について」「義

援金配分事業について」「応急仮設住宅供与期間終了に伴う対応について」などを住民の皆さんに説明しました。

## 復興企画課

3月13日、広野町中央体育館において、広野町制施行75周年を記念して「NHKのど自慢」が開催されました。当日は、特別に童謡コーナーが設けられ、広野小学校の2年生が「とんぼのめがね」と「ふるさと」を歌い、広野町の魅力を全国にPRするとともに、東日本大震災および原子力災害からの復興を全国に発信することができました。

3月26日、JR常磐線広野駅東側を核とした新しいまちづくりとしての産業団地内に、テナントビル「広野みらいオフィス」が完成し、その竣工式が行われました。オフィスの誕生は雇用の場の確保や地域経済の活性化を図り、双葉地域における復興の拠点としての役割を果たすことにより、世界が注目する福島浜

通りの復興再生に貢献していくものと考えています。

5月3日、二ツ沼総合公園ふれあいフェスタを開催しました。当日は、お笑いライブショーやマル・バツクイズ大会、各出店者による飲食物・雑貨などの販売を行い、家族連れで賑わいました。



NHKのど自慢で合唱する広野小の子どもたち

本町の人口減少に歯止めをかけ、住みよい環境を確保し、将来にわたって活力ある社会を維持するため、産官学金労言との連携を視野に入れた取り組みが重要であることから、4月25日にあぶくま信用金庫と6月2日にいわき信用組合と地域経済の活性化および住民サービス向上の実現に向けて、相互に連携・協力を強化する協定を締結しました。

幸せな帰町・復興への取り組みとしては、3月28日に内堀福島県知事、4月27日に石井国土交通大臣に対し、いわき市長と双葉郡8町村長の合同でJR常磐線全線の早期復旧と特急列車の運行再開および常磐自動車道全区間の早期4車線化を要望しました。

5月11日には、復興状況視察で来町された額賀自由民主党東日本大震災復興加速化本部長に対し、町の現状を説明し、広野町議会議長と連名で、現在抱えている課題に対する支援を要望しました。

6月1日には、復興庁高木大臣と東京電力ホールディングス株式会社廣瀬社長に対して広野町議会と町の合同での要望活動を行いました。復興庁では、国の復興に資するさまざまな支援と被災者の生活再建に対する継続的な支援などについて要望を行いました。東京電力ホールディングス株式会社では、福島第一原子力発電所などの安全対策の徹底と着実な廃炉、適時適切な情報提供をはじめ、確

実かつ実情に即した原子力損害賠償への対応、石炭ガス化複合発電（IGCC）設備の建設促進、Jヴィレッジの早期再開および関連企業の事業所や住居の町内設置について要望を行いました。

## 町民保健課

長引く避難生活により様々なストレスに起因する健康被害が心配されることから、4月4日、保健師および看護師による健康相談や健康教室を内容とする健康サロンを開催しました。応急仮設住宅5カ所、町内集会所1カ所、各施設10人から20人参加のもと、毎月2回開催し、高齢者が生きがいを持って日々を送れるよう相談や指導に努めます。

4月12日、就学前の児童と保護者を対象とした教室「げんキッズ」が、児童8人、保護者8人の参加のもと、年22回の開催予定で始まりました。子ども同士の関わり合いから社会性を育み、保護者同士の情報交換から、子育てに対する悩みを

解消し、たくましく元気な子供の育成につなげていきます。



元気アップ教室

5月17日、運動不足の解消を図り、心身ともに健康で楽しく健やかな生活を送るため、保健センターや仮設住宅集会所などにおいて、スポーツインストラクターが運動指導を行う「元氣アップ教室」を始めました。各施設の合計、年間72回開催しますので、たくさんの方々にご参加いただきたいと考えています。

高年齢者を対象とした手足などのマッサージケアを行う「寄り添いサポーター事業」には、2月22日から3月末日までに、延べ人数で約300人にご参加いただきました。

## 福祉介護課

きました。3月30日には特別養護老人ホーム「リリー園」が再開されました。当面24人の受け入れでの再開となりませんが、当地域の福祉再生の一助となるものと考えています。



入所者と言葉を交わす町長（友愛会事業所）

4月4日には、保育所の入所式および児童館の入所式を挙行しました。保育所には昨年より6人少ない17人の児童が入所しました。また、児童館へは昨年より28人多い、77人の児童が入館しました。子どもたちの健やかな成長のため、より一層体制の充実を図ります。

4月21日には、富岡町から群馬県高崎市に避難していた社会福祉法人友愛会の新設事業所の落成式が東町地内で行われました。

4月27日には、広野町社会福祉協議会および広野町日赤奉仕団の皆さまの暖かい出迎えの中、入所者が5年におよぶ高崎市での避難を終えて本施設に入所され、5月1日より事業が再開されました。本町においては初めての大型障がい者施設の設置であり、町民の皆さまの障がい者に対する正しい理解の啓発に努めていきます。

## 環境防災課

4月6日から15日までの10日間、「春の全国交通安全運動」期間中、双葉警察署および富岡地区交通安全協会広野分会のご協力をいただきながら、朝の通勤通学時間帯に交通事故防止およびあいさつ運動を展開しました。また、4月11日、5月9日には広野町安心・安全ネットワーク会議の会員による街頭指導を広野駅前で行いました。今後も毎月1回交通・防犯の立しよう活動を実施していきます。交通安全運動期間中の4

月8日、上浅見川上流の県道で乗用車が沢に転落し、東京在住の男性が死亡するという痛ましい事故がありました。交通死亡事故無しは、3千630日で終わりましたが、今後、交通死亡事故が起きないよう双葉警察署をはじめ関係各機関・団体と協力し交通事故防止の啓発活動に努めます。

4月17日、強風、時折小雨の降る中、総合グラウンドにおいて、多くの来賓の方々のご臨席をいただき、広野町消防団、婦人消防隊ならびに東京電力広野火力発電所自衛消防隊の参加のもと「春季検閲式」を開催しました。団員などの品位および技能の錬磨に努めるため、通常点検および機械器具点検を行ったところで



消防団・婦人消防隊「春季検閲式」

4月18日には東日本大震災の経験を活かし全国からいただいた支援に対する恩返しの意味を込めて、いち早く熊本地震の被災地に向けて水500ミリリットル入りのペットボトル6千本を大型トラックで輸送しました。支援物資は、翌19日には指定避難所になっている熊本市立江南中学校に無事届きました。また、平成26年8月から平成27年3月まで、福島県看護協会からの派遣で保健センターに勤務されていた熊本市出身の職員から、近くの避難所で女性・子供用の衛生用品が不足しているとの連絡があり、民間運送会社を利用して支援物資を届けました。

応急仮設住宅の供与期間が平成29年3月で終了となることから、「住まいに関する意向調査」に回答されていない世帯および平成29年4月以降お住まいが「未定」と回答された県内の仮設住宅の住民を対象に、5月23日から6月1日の間で役場管理職が戸別訪問を行いました。

今回の戸別訪問は、住民

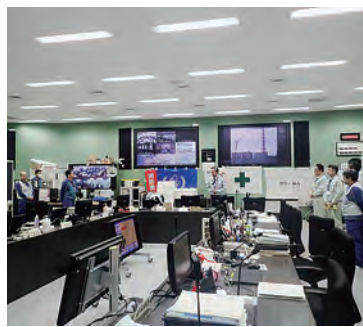
と行政の対話により住民お一人お一人の声を受け止め、国・県・町が一体となって確かな帰町への環境整備を整えるためのものであり、お困りになっている事案について聞き取りを行い、また各種生活再建支援施策について説明しました。不在で聞き取りできなかった世帯については、今後も戸別訪問や電話での聞き取りを実施していきます。

## 放射線対策課

4月5日に東京電力福島第一原子力発電所の廃止などに向けた中長期ロードマップによる各種対策工の進捗状況を現場で把握・確認するため現地視察を行いました。視察では東京電力福島第一廃炉推進カンパニーの職員から各現場での目視確認のもとで説明を受けましたが、廃炉に向けた取り組みが前進しているものと感じました。

本町における里山再生事業に対する支援について、4月20日に復興大臣、環境大臣、林野庁長官に対し要

望活動を実施しました。放射性物質汚染対処特別措置法に基づく除染などの取り組みはもとより、あらゆる制度を積極的に活用し、本町の生活環境の更なる改善に向け最善を尽くしていきます。



福島第一原発視察

4月22日には櫛葉工業団地内に立地している櫛葉遠隔技術センター（モックアップ試験施設）の視察を行いました。当該施設は、原子炉施設などを円滑かつ確実に廃炉解体をなし得ていくための事前教育研修施設として整備されたもので、最新鋭の設備が導入されています。

## 産業振興課

4月8日に平成28年水稲作付けをする農家を対象と

した水稲作付け栽培管理、安全な米を出荷するための取り組みについての説明会を開催しました。今年の作付け面積については、約161ヘクタールになる見込みとなっています。今後、作付けされた水田の現地確認を行い、集計作業を行います。



田植えがすんで青々とした水田

## 建設課

6月5日には、昨年引き続き、地域住民と河川愛護団体などによる河川環境の保全・再生への取り組みを積極的に推進するとともに、町民の皆さまの河川愛護意識を醸成することを目的とし、広野町クリーンアップ作戦を浅見川、折木川、北迫川流域で実施しました。避難先からも多くの

## 第2回定例会議案

議案第44号	広野町いじめ等防止対策委員会条例の制定について
議案第45号	広野町いじめ問題調査委員会条例の制定について
議案第46号	広野町特別職の職員で非常勤のもの報酬および費用弁償に関する条例の一部を改正する条例
議案第47号	広野町国民健康保険税条例の一部を改正する条例
議案第48号	広野町消防団設置等に関する条例の一部を改正する条例
議案第49号	工事請負契約の締結について(第2期災害公営住宅建築(1工区)工事)
議案第50号	工事請負契約の締結について(第2期災害公営住宅建築(2工区)工事)
議案第51号	平成28年度広野町一般会計補正予算(第2号)
議案第52号	平成28年度広野町国民健康保険特別会計補正予算(第1号)
議案第53号	平成28年度広野町土地開発事業特別会計補正予算(第1号)
議案第54号	平成28年度広野町公共下水道事業特別会計補正予算(第1号)
議案第55号	平成28年度広野町介護保険特別会計補正予算(第1号)



北迫川でのクリーンアップ作戦

町民や福島県、河川愛護団体関係者参加のもと、「ふるる里ひろの」の河川清掃作業をしていただきました。今後もふるるの復興再生と河川環境の保全、きれいな町づくりに努めていきます。

### 学校教育課

4月6日、広野小学校・広野中学校において、震災後4回目の入学式が行われ、小学校32人の児童・中学校21人の生徒が新1年生として入学しました。小学生、町外24人、町内118人で全児童は142人、中学生、町外11人、町内58人で全生徒は69人となっています。また、4月7日広野幼稚園において、入園式が行われ、26人の園児が新たに入園し、現在、町外7人、町内44人の51人が就園して



帰宅児童を待つスクールバス

なお、小中学校のスクールのバスの運行については、昨年度に引き続き4月6日から朝夕14コースで運行を実施しており、154人の

います。

児童生徒が広野小・中学校への通学に利用しています。

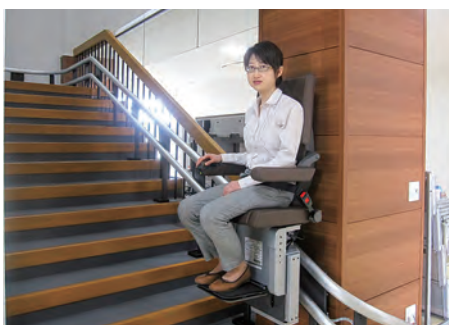
5月6日、幼稚園、小中学校において、地震、および原子力災害を想定した「幼小中合同防災教室」を実施しました。訓練にあたっては、児童生徒の引き渡しについて、引き渡しカードを使っての訓練など、保護者を含めての連絡体制を確認しました。

広野小学校の運動会については、5月21日、昨年に引き続き、本来の校庭で開催されました。

児童達は、教師の指導の下、練習の成果をしっかりと出し切り最後まで頑張りました。特に、鼓笛隊については、6年生が2年生から5年生までの全下級生を一生懸命引っ張りすばらしい演奏を披露し、ご家族の皆さま共々、思い出に残る大変貴重な1日を過ごすことができました。

### 生涯学習課

昭和54年に現在の位置に整備された公民館が、老朽化と時代のニーズに 대응するため、施設のバリアフリー化をメインとした大規模改修工事を行い、平成28年2月に完成、4月から供用を開始しました。



バリアフリー化された公民館

## 国民年金保険料について

◆平成28年4月分から平成29年3月分までの国民年金保険料は、月額16,260円です。保険料は、日本年金機構から送られる納付書により、金融機関・郵便局・コンビニで納めることができます。また、クレジットカードによる納付やインターネットなどを利用しての納付、そして便利でお得な口座振替もあります。

日本年金機構では、国民年金保険料を納付期限までに納めていただけない方に対して、電話、書面、面談により早期に納めていただくよう案内をおこなっております。

○国民年金保険料免除などの申請について

◆保険料が納め忘れの状態、万一、障害や死亡といった不慮の事態が発生すると、障害基礎年金や遺族基礎年金が受けられない場合があります。所得が少ないときや失業などにより保険料を納めることができない場合には、本人の申請に

よって、保険料の納付が免除される制度があります。

一定の将来期間のほか、過去2年（申請月の2年1カ月前の月分）まで遡って免除を申請できます。申請を希望される方は、平年金事務所または広野町役場で手続きをお願いします。

※東京電力福島県第一原子力発電所の事故に伴い、避難指示・屋内退避指示を受けた市町村に、平成23年3月11日時点で住所を有していた方は、本人からの申請に基づき、国民年金保険料の免除および学生納付特例を審査するとき、所得の審査をしないこととなります。

問 平年金事務所 ☎0246-23-5611  
町民保健課 医療年金係 ☎0240-27-2113

## 訪問相談会を行っています

7月の相談予定は以下の通りです。放射線に関する不安や、相談したい事をお持ちの方は、ぜひお越しください。

集まっていたいただいた方全員での対話の後、個別の相談もお受けします。

開催日	会場	時間
7月8日(金)	下浅見川集会所	午前9時30分～
7月13日(水)	苗代替集会所	午前9時30分～
7月14日(木)	高久・鹿島第4仮設	午後2時～午後3時
7月20日(水)	広洋台集会所	午前10時～
7月21日(木)	常磐迎第2仮設	午後2時～午後3時
7月27日(水)	四倉鬼越仮設	午後2時～午後3時
	工業団地仮設	午後3時15分～午後4時15分

\*Dチャトル(下の写真↓の「小さい線量計」)の読み出しも実施しますのでお持ちの方は持参してください。



問 広野町放射線相談室 ☎080-9252-4773  
広野町放射線対策課 ☎0240-27-4162

## 広野町職員（高校卒程度）を募集します

■採用予定日 平成29年4月1日 ■職種・採用予定人員 一般事務 1人程度 土木 1人程度 ■受験資格 平成7年4月2日から平成11年4月1日までに生まれた人。学歴不問。（欠格事由は募集要項で確認のこと） ■試験方法：第1次試験は①教養試験（筆記）、②専門試験（筆記。土木のみ）と③事務適性検査、一般性格診断検査、職場適応性検査、第2次試験は個別面接と作文 ■第1次試験の日時・場所：平成28年9月18日（日）／杉妻会館（福島市杉妻町3番45号） ■申し込み方法：申込書を

平成28年7月13日（水）から8月12日（金）までに郵送（8月12日午後5時までに受領したもの）または直接（開庁日時内）広野町総務課庶務係（〒979-0402福島県双葉郡広野町大字下北迫字苗代替35番地・☎0240-27-2111）へ。募集要項と申込書は本町総務課か郵送請求（120円切手をはった返信用封筒（角型2号）同封）で入手可能。

問 総務課 庶務係 ☎0240-27-2111

## 難聴児の補聴器購入費の一部を助成します

身体障害者手帳の交付対象とならない難聴児の補聴器購入に対し、購入費の一部助成を行っております。

### ■助成の対象となる条件

- ①広野町に住所を有すること
- ②申請日時点で18歳未満である児童
- ③両耳の聴力レベルが30dB以上70dB未満で、身体障害者手帳の交付対象とならないこと  
→聴力レベルについては医療機関などでご確認ください。
- ④対象となる児童の同世帯に、当該年度（申請日が4月から6月までの間の場合は前年度）町民税所得割額が年額46万円以上の方がいないこと

### ■助成額

補聴器購入費の3分の2の額（ただし、補聴器の品目により上限額あり）

### ■申請方法

次の書類などをご用意のうえ、補聴器の購入前に福祉介護課窓口へ助成の申請をしてください。なお、補聴器購入後の助成は行わないのでご注意ください。

- ①広野町軽度・中等度難聴児補聴器購入費助成申請書
- ②医師意見書（身体障害者福祉法第15条指定医が作成したもの）
- ③見積書（補聴器業者が作成したもの）

### ■備考

身体障害者手帳が交付される聴力レベルの場合は、身体障害者手帳を取得のうえ、別制度（補装具費支給制度）の利用により補聴器購入費の助成を受けることとなります。詳しくは、福祉介護課までお問い合わせください。

問 福祉介護課 生活福祉係 ☎0240-27-2115

## ふくしま大卒等合同就職面接会を開催します

平成29年3月新規大学などを卒業予定の方、平成26年3月以降に大学などを卒業して、現在就職活動をしている方を対象に、正社員で雇用する計画のある県内企業との面接会を開催します。ぜひご参加ください。

■開催日など 平成28年8月17日（水）  
～「ユースエール認定企業・若者応援宣言企業」を中心に県内企業300社が参加予定～

- 〈実施内容〉 ●事業所PRタイム  
午前10時～午後零時45分  
●合同就職面接会  
午後1時半～4時

〈会場〉 ビッグパレットふくしま  
（郡山市南二丁目52番地）

〈お問合せ先〉 福島労働局職業安定課  
☎024-529-5396

■主催 厚生労働省福島労働局（新卒応援ハローワーク、ハローワーク）、福島県

- その他
- ①事前申込不要、お気軽にお越しください。
  - ②参加事業所は開催一週間前までに、福島労働局ホームページ上で公開します。
  - ③事業所ブースにおける人事担当者との面談、ハローワークなど各機関による職業相談・情報提供などを行います。

## 『特別警報』について

大雨や津波、高潮などにより重大な災害の発生するおそれがある場合、福島地方気象台では、警報や特別警報などを発表して厳重な警戒を呼びかけています。

特に、「平成27年9月関東・東北豪雨」や「東日本大震災」のように、その地域にとって数十年に一度程度の大雨や津波、高潮などにより重大な災害の起こるおそれが著しく高まっている場合には、気象台は「特別警報」を発表します。

特別警報が発表された場合、お住まいの地域は数十年に一度しかないような非常に危険な状況にあります。ただちに地元市町村の避難情報等を確認し、周囲の状況に応じて、適切な行動をとってください。

特別警報が発表された時には、既に外出が困難な状況になっていることがあります。警報等を活用し、早めの避難行動をとることがあなたや家族の命を守ります。

日頃から、周囲の危険箇所や避難場所、避難経路を確認しておきましょう。

特別警報発表の際は、「緊急速報メール」でもお知らせいたします。

特別警報の詳細は、気象庁ホームページでご確認ください。

<http://www.jma.go.jp/jma/kishou/known/tokubetsu-keiho/index.html>

問 気象庁福島地方気象台 ☎024-534-0321

## 双葉地方広域市町村圏組合職員を募集します

### 高校卒程度（一般事務・消防）

■採用予定日 平成29年4月1日 ■職種・採用予定人員 ①一般事務：1人程度／②消防：2人程度  
 ■受験資格 ①昭和61年4月2日から平成11年4月1日までに生まれた人で、自動車運転免許（普通自動車以上）取得または平成29年3月末日まで免許取得見込みの人。学歴不問／②平成3年4月2日から平成11年4月1日までに生まれた人で、自動車運転免許（普通自動車以上。AT限定免許を除く）取得または平成29年3月末日まで免許取得見込みの人。学歴不問（欠格事由と消防の身体基準は同組合の試験公告で確認してください）  
 ■試験方法 第1次試験は教養試験（筆記）と適性検査。第2次試験は第1次試験合格者に対して体力測定（消防のみ）、小論文、個別面接 ■第1次試験の日時・場所 平成28年9月18日（日）／杉妻会館（福島市杉妻町3番45号）

### 高校卒程度（社会人基礎）

■採用予定日 平成29年4月1日 ■職種・採用予定人員 2人程度 ■受験資格 昭和51年4月2日

から昭和61年4月1日までに生まれた人で、自動車運転免許（普通自動車以上）取得または平成29年3月末日まで免許取得見込みの人。学歴不問 ■試験方法 第1次試験は職務基礎力試験（筆記）と職務適応性検査。第2次試験は第1次試験合格者に対して小論文、個別面接 ■第1次試験の日時・場所 平成28年9月18日（日）／福島自治会館（福島市中町8番2号）

### 申し込み方法（各試験共通）

申込用紙を平成28年7月13日（水）から8月12日（金）までに直接（開庁日時内）双葉地方広域市町村圏組合事務局 総務課（〒979-0402福島県双葉郡広野町大字下北迫字二ツ沼44番地15 広野町サッカー支援センター内・☎0240-27-4665）へ持参するか、郵送（8月10日消印有効）すること。申込用紙は同組合総務課窓口か郵送請求（120円切手をはった返信用封筒（角型2号）同封）で入手可能。

問 双葉地方広域市町村圏組合事務局 総務課 ☎0240-27-4665

## 双葉消防本部救急隊と共に医師が救急現場へ直行

双葉郡の救急医療体制の充実を図るため、福島県立医大に「ふたば救急総合医療支援センター」が設置され、6月1日から富岡消防署楡葉分署を拠点とし、平日の日中帯に常駐する医師らがいち早く救急現場に駆けつける体制が整いました。このことにより、救命率の向上や重症化の防止が図られ、救急医療に対する安心感と円滑な救急活動につながる事が期待されます。





## 平成29年度双葉地方水道企業団職員（高校卒程度）を募集します

平成29年4月採用予定の双葉地方水道企業団職員採用試験を次のとおり行いますので、受験を希望される方は、受付期間内にお申し込みください。なお、詳細については双葉地方水道企業団ホームページ（<http://www.f-mizu.jp>）または下の問い合わせ先までお問い合わせ願います。

採用職種・人数	事務職 土木職	1人程度 1人程度
受検資格	昭和62年4月2日から平成11年4月1日までに生まれた人	
申込期間	平成28年7月25日（月）から8月12日（金）	
第1次試験	平成28年9月18日（日）	・事務職（教養試験） ・土木職（教養試験、専門試験）
第2次試験	平成28年11月中旬予定	小論文、個別面接試験

**問** 双葉地方水道企業団総務課総務係 ☎0240-25-5315

## バスの車内事故防止についてのお願い

ただいま、走行中のバス車内での事故を防止するため、「車内事故防止キャンペーン」を実施しています。

走行中に席を離れると、転倒など思わぬけがをすることがあります。お降りの際は、バスが停留所に着いて扉が開いてから席をお立ち願います。

また、バスは安全運転に徹していますが、やむを得ず急ブレーキを掛ける場合があります。満席の

ため、お立ちになってご利用いただく場合には、吊革や握り棒にしっかりおつかまりください。

バスの車内事故防止に皆さまのご理解とご協力をお願いします。

**問** 東北運輸局福島運輸支局・福島県バス協会  
☎024-546-1478（福島県バス協会）

## 北方領土返還要求運動福島県民会議からのお知らせ

平成28年6月9日に開催した北方領土返還要求運動県民会議総会の席上、次の総会決議文が満場一致で採択されました。

今後とも、北方4島の早期返還の実現に向け運動を展開していきますので、ご理解ご協力のほど、よろしく願います。

### 総会決議

歯舞群島、色丹島、国後島及び択捉島からなる北方四島は我が国固有の領土である。しかしながら、戦後70年が経過した今日においても、依然として北方四島がロシアによって法的根拠なく占拠されていることは、誠に遺憾である。

私たちは、70年以上の間、ふるさとに帰れない人々の強い望郷の念に胸を痛めており、北方領土が早期に返還されて、日露間に真の友好関係が築かれることを切に願う。

日露両国は平成25年4月の首脳会談で平和条約締結に向けて交渉を加速することに合意した。その後

平成26年2月以降のウクライナ情勢の悪化などにより、交渉が進めにくい情勢となったが、本年5月の首脳会談では、領土問題の解決に向けて「新たな発想に基づくアプローチ」で精力的に交渉する方針で一致した。しかしながら、依然として両国の立場には大きな隔たりがあり、北方領土返還への道のりは険しい状況である。

よって、私たちは、政府に対し、日露交渉を揺るぎなく一層強力で推進し、平和条約の早期の締結に向けて更なる外交努力を尽くすよう求めるとともに、県民意識の高揚を図って政府の交渉を後押しするため、引き続き粘り強く北方領土返還要求運動を展開していく。

以上、決議する。

**問** 北方領土返還要求運動福島県民会議事務局  
福島県総務部県民広聴室内 ☎024-521-7013

## 福島広域雇用促進支援協議会からのお知らせ

- ・いずれも、受講料・テキスト代無料。
- ・当協議会の各種セミナー、講習会、面接会へご参加いただいた方(雇用保険受給者)で、証明書が必要な方へ参加証明書を発行します。
- ・掲載内容以外にも他の会場や日程もございます。詳しくは、チラシまたはホームページをご覧ください。

### 除染等業務作業従事者講習

安全に除染作業を行うために必要な知識を1日で学べます。「ため池除染」作業にも従事する際、必要な教育です。

※申し込み書と併せて、必ず本人確認書類〔自動車運転免許証のコピー、または住民票（マイナンバー記載なし）の写し〕を添付してお申し込みください。

※申し込み締め切り後、当該事業の主旨に基づき厳正に選考いたします。選考結果は電話にてご連絡いたします。

※申し込み多数の場合、早目に受け付けを締め切ることがございます。

#### 【郡山会場】

- 日 時 7月13日(水) 午前9時20分～午後5時(受付 午前9時) ●定 員 50人程度
- 会 場 郡山市労働福祉会館(郡山市虎丸町7-7) ●申し込み締め切り 7月5日(火)



### 除染等業務作業指揮者講習

確かな除染の知識が1日で得られる講習です。※本講習は、除染等業務作業従事者講習を修了された方を対象としています。

※申し込み書と併せて、必ず本人確認書類〔自動車運転免許証のコピー、または住民票（マイナンバー記載なし）の写し、および除染等業務作業従事者講習の修了証のコピー〕を添付してお申し込みください。

※申し込み締め切り後、当該事業の主旨に基づき厳正に選考いたします。選考結果は電話にてご連絡いたします。

※申し込み多数の場合、早目に受け付けを締め切ることがございます。

#### 【南相馬会場】

- 日 時 8月2日(火) 午前9時20分～午後5時(受付 午前9時) ●定 員 50人程度
- 場 所 原町生涯学習センター「サンライフ南相馬」(南相馬市原町区小川町322-1)
- 申し込み締め切り 7月21日(木)

#### 【郡山会場】

- 日 時 8月31日(水) 午前9時20分～午後5時(受付 午前9時) ●定 員 100人程度
- 場 所 郡山市労働福祉会館(郡山市虎丸町7-7) ●申し込み締め切り 8月17日(水)



### 事故由来廃棄物等特別教育講習

平成25年7月1日から改正「電離放射線障害防止規則」が施行され、東日本大震災によって生じた放射性物質により汚染された事故由来廃棄物などの処分業務に従事する際には、特別教育を受講しなければならないとされています。厚生労働省が作成・編集した特別教育用の標準テキストを使用します。1日の講習で、事故由来廃棄物などの破碎など、焼却、埋立ての業務、さらに事故由来廃棄物などの処分で使用する設備の構造および取扱いに関する知識についても学べます。

※申し込み書と併せて、必ず本人確認書類〔自動車運転免許証のコピー、または住民票（マイナンバー記載なし）の写し〕を添付してお申し込みください。

※申し込み締め切り後、当該事業の主旨に基づき厳正に選考いたします。選考結果は電話にてご連絡いたします。

※申し込み多数の場合、早目に受け付けを締め切ることがございます。

#### 【南相馬会場】

- 日 時 8月10日(水) 午前9時～午後5時(受付 午前8時45分) ●定 員 50人程度
- 場 所 原町生涯学習センター「サンライフ南相馬」(南相馬市原町区小川町322-1)
- 申し込み締め切り 8月1日(月)

#### 【郡山会場】

- 日 時 9月30日(金) 午前9時～午後5時(受付 午前8時45分) ●定 員 50人程度
- 場 所 ビッグパレットふくしま(郡山市南2丁目52) ●申し込み締め切り 9月20日(火)



### 介護職員初任者研修

需要が高い介護職員への第一歩。一人では不安な学科の学習も、実技も教室で分かりやすく指導します。

日程など、詳しくはホームページをご覧ください。お気軽にお問い合わせください。

※期間中30回程度の通学となり、その日の講習内容によって時間は前後する場合があります。

※申し込み締め切り後、当該事業の主旨に基づき厳正に選考いたします。選考結果は電話にてご連絡いたします。

※申し込み多数の場合、早目に受け付けを締め切ることがございます。

### 【いわき会場】

- 日 時 8月2日(火)～10月5日(水) 午前9時30分～午後4時40分
- 定 員 20人 ●申し込み締め切り 7月25日(月)
- 場 所 株式会社ニチイ学館 いわき支店 いわき校 (いわき市平字田町120ラトブ8階)
- 実施機関 株式会社ニチイ学館 いわき支店



### 簿記3級及び会計ソフト講座

日商簿記3級レベルの知識を習得できます。簿記・パソコン初心者でも大丈夫！事務の仕事をご希望の方にオススメの講座です。

※申し込み締め切り後、当該事業の主旨に基づき厳正に選考いたします。選考結果は電話にてご連絡いたします。

※申し込み多数の場合、早目に受け付けを締め切る場合がございます。

### 【いわき会場】

- 日 時 9月6日(火)～9月28日(水) 午前9時～午後3時50分
- 講習期間 15日間 ●定 員 20人
- 会 場 株式会社アカデミー (いわき市中央台飯野4-2-4 ニュータウンセンタービル)
- 申し込み締め切り 9月1日(木)



### パソコンJW-CAD講習

CAD初心者でも学びやすく、建築・設備・土木・機械・インテリアデザインなど図面に関わる業界への一歩。

※申し込み締め切り後、当該事業の主旨に基づき厳正に選考いたします。選考結果は電話にてご連絡いたします。

※申し込み多数の場合、早目に受け付けを締め切る場合がございます。

### 【いわき会場】

- 日 時 8月18日(木)～8月31日(水) 午前9時～午後3時50分
- 講習期間 10日間 ●定 員 20人
- 会 場 株式会社アカデミー (いわき市中央台飯野4-2-4 ニュータウンセンタービル)
- 申し込み締め切り 8月7日(日)



### 建設機械等運転技能講習

※開催会場や日程など詳細につきましては、チラシ、ホームページをご覧ください。

※申し込み締め切り後、当該事業の主旨に基づき厳正に選考いたします。選考結果は電話にてご連絡いたします。

※申し込み多数の場合、早目に受け付けを締め切る場合がございます。

○小型移動式クレーン運転技能・玉掛け技能講習(定員 各10人)

※過去に当協議会の実施する「車両系建設機械運転技能講習(整地・運搬・積み込み用および掘削用)」を受講された方の重複受講はできません。

○車両系建設機械運転技能講習  
(整地・運搬・積み込み用および掘削用)  
(定員 各10人)

※過去に当協議会の実施する「小型移動式クレーン運転技能・玉掛け技能講習」を受講された方の重複受講はできません。

○フォークリフト運転技能講習(定員 各10人)

クレーン



車両系建設機械



フォークリフト



### 共通事項

●申し込み方法 ホームページ、ファクス、郵送、双葉町窓口にて  
※申し込み書は、役場、商工会、ハローワーク、双葉町窓口(双葉町役場いわき事務所産業課内)にて

●問い合わせ 福島広域雇用促進支援協議会 中町窓口  
(福島市中町4番20号 みんなのビル202号)

☎024-524-2121 FAX024-524-2125

福島広域雇用促進支援協議会 双葉町窓口

(いわき市東田町二丁目19-4 双葉町役場いわき事務所 産業課内)

☎0246-84-6285 FAX0246-84-6286

ホームページ [働きたいネット](#) 検索



はたらっこ

## 住宅再建支援に関するお知らせ

### 1 広野町地震津波被災者等住宅再建支援事業補助金

広野町では、東日本大震災において、津波または地震により被災した住宅の再建支援を通じて住民の定着を促し、復興に向けて、住民の早期の生活再建を支援するため、津波または地震被害を受けた住民の再建等に要する費用の一部について補助をおこなっています。

#### (1) 対象者

##### ① 津波被災住宅、地震被災住宅

※次の条件をすべて満たす世帯

(ア)平成23年3月11日に町内（津波被災対象者は津波浸水区域内）の持ち家に居住していた世帯

(イ)町内に住宅の建設または購入を行う世帯については、住宅のり災程度が大規模半壊以上の世帯（半壊でやむを得ず

解体した世帯を含む）

住宅の修繕を行う世帯については、住宅のり災程度が半壊以上の世帯

##### ② 町内に住宅の建設または購入を行う転入者

※次の条件をすべて満たす世帯

(ア)平成23年3月11日において町外の持ち家に居住していた世帯

(イ)住宅のり災程度が大規模半壊以上の世帯（半壊でやむを得ず解体した者を含む）

(ウ)平成23年3月11日に居住していた自治体による防災集団移転促進事業またはがけ地近接等危険住宅移転事業および本制度と同様の支援制度の補助を受けない者

#### (2) 支給額

区 分	被災の程度	補助率	上限額
① 津波被災住宅、地震被災住宅			
住宅の建設または購入（住宅の建設または購入に伴う住宅用地の購入）	大規模半壊以上（半壊で解体した場合も含む）	1/10※	250万円
住宅の修繕	大規模半壊以上	1/10※	150万円
	半壊	1/10	50万円
② 町内に住宅の建設または購入を行う転入者			
住宅の建設または購入（住宅の建設または購入に伴う住宅用地の購入）	大規模半壊以上（半壊で解体した場合も含む）	1/10※	20万円

※）受給した被災者生活再建支援金（加算支援金）を控除した後の補助率

#### (3) 申請期限

平成32年度末まで



#### (4) 申請先

広野町復興企画課 企画振興係

## 2 被災者生活再建支援金

被災者生活再建支援法に基づき、東日本大震災によりその生活基盤に著しい被害を受けた世帯に対して生活再建のための支援金の支給をおこなっています。

### (1)対象者

- ①住宅が「全壊」した世帯
- ②住宅が半壊、または住宅の敷地に被害が生じ、その住宅をやむを得ず解体した世帯
- ③災害による危険な状態が継続し、住宅に居

住不能な状態が長期間継続している世帯  
④住宅が半壊し、大規模な補修を行わなければ居住することが困難な世帯（大規模半壊世帯）

### (2)支給額

支給額は、以下の2つの支援金の合計額となります。ただし、単身世帯は、各該当欄の金額の3/4の額になります。

基礎支援金	①全壊 ②解体 ③長期避難	100万円
	④大規模半壊	50万円
加算支援金	建設・購入	200万円
	補修	100万円
	賃借	50万円



### (3)申請期限

基礎支援金 平成29年4月10日まで  
加算支援金 平成30年4月10日まで

### (4)申請先

広野町復興企画課 企画振興係  
※申請後は福島県を經由して、国から委託を受けている「公益財団法人 都道府県会館」にて審査いたします。

## 3 住まいの復興給付金制度

東日本大震災による被害が生じた住宅（被災住宅<sup>※</sup>）が、平成26年4月1日から段階的な消費税率の引上げに伴い、被災された方の住宅再取得や被災した住宅の補修に係る消費税の負担増加に対応するための制度をおこなっています。

※被災住宅とは、「全壊または流出」、「大規模半壊」、「半壊または床上浸水」、「一部損壊または床下浸水」の認定を受けた住宅のこと

### (1)問い合わせ先

住まいの復興給付金事務局  
受付時間 9:00~17:00（土・日・祝日含む）  
☎0120-250-460（フリーダイヤル）  
住まいの復興給付金ホームページ  
<http://fukko-kyufu.jp>  
※給付申請書は、ホームページまたはお近くの復興局、広野町役場復興企画課の窓口から入手してください。

問 復興企画課 企画振興係 ☎0240-27-1251

## 平成28年度広野町公民館各種教室のお知らせ

広野町公民館では、成人から高齢者の生涯学習を推進する目的で、手芸教室はじめ6つの各種教室を開催しています。

参加者は、作品作り等を通して知識や技術の習得に励んでいますので、その様子を今月から3回に渡って紹介させていただきます。

### ● 手芸教室に参加して

下北迫字新町 根本 哲子さん（手芸教室 委員長）

東日本大震災発生から6年目となり、町へ帰還された方も大分多くなってまいりました。

昨年度は、みかんクラブで開催されていた手芸教室も、今年度から公民館主催で開催されることになり5月に開講式が行われました。

講師の小久保泰子先生、志賀俊子先生のご指導のもと、スタートいたしました。

現在、会員20人、週2回（火・金曜日）で行っています。編み物、刺繍、その他



手芸教室のようす

いろいろな作品を作ったりします。最初、『私達も出来るのかなあ？』と少し不安でしたが、両先生のご指導によって作品を完成させることが出来、言葉では言い尽くせないほど喜びがあり、とても嬉しいものです。また、作品を知人などにさしあげると、とても喜んでいただきました。

昨年度ではありましたが、手芸教室で季節ごとに町外に出かけ、色々な物（つるし雛、バラ園）を視察して参考になりました。

何と言っても教室の後のティータイムはとても楽しい一時です。皆さんと会話することによって、日頃のストレス発散につながっています。



### ● ニック先生の英会話教室に参加して

折木字東下 新妻 和枝さん（ニック先生の英会話教室 委員長）

私は、幼少期から英語に興味があり、英会話に通ったり、高校の時は英語科を専攻していました。それ以降は、英語を学ぶ機会が減り、また英語を学びたいと思いながら時間が過ぎていきました。

そして、今年、広野町に引っ越してきて、広報誌で英会話教室が行われる事を知り、申し込みました。かなりのブランクがあったため、楽しみな反面、不安もありましたが、ニック先生の教え方がとても丁寧で分かりやすくちょっとした質問にも優しく答えてくださいました。ただ学ぶだけではなく、生徒同士でペアを組んで、学ん



英会話教室のようす

だ英文法を用いて会話したり、ゲーム感覚で皆で盛り上がりながら授業を進めていくので、いつも楽しく学ぶことができます。

生徒の方々の年齢層は幅広く、和気あいあいとした雰囲気なので、すごく溶け込みやすいと感じました。

普段、毎日、家事・育児に追われている中この教室に参加した事で、私の息抜きの時間の一つにもなっているだけでなく、人とのつながりやコミュニケーションの大切さも改めて実感することができました。

また、委員長として、微力ながら、ニック先生はじめ、皆様のお役に立ちたいと思いますので、これからもよろしくお願ひします。



## 広野町文化協会各部会 会員募集

楽しみを見つけ、会員と出会い、文化を通して生きがいや目標を持ち、充実した自分の時間をつくりませんか。

広野町文化協会では会員を募集しています。今年度、文化協会では12の各種芸術文化部門、会員数120人であなたをお待ちしています。

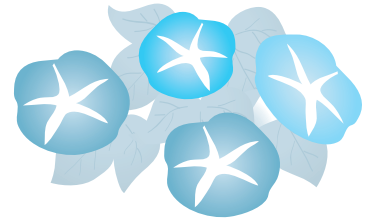
	部門名	部 会 名	代表者名	開 催 日 等	事 業 内 容	経 費	その他
1	文 芸	俳 句 部 会	遠藤健太郎	月1回(第2土曜日) 10:00~12:00 公民館で開催 広報誌ひろのに毎月、会員が 詠んだ俳句を掲載	月例会、文化展参加、 その他	月会費 1,000円	入会前の見学大歓迎です。興味のある方は、下記までご連絡ください。
2	美 術	油 絵 部 会	坂本 巖	第2、第4金曜日 19:00~21:00 公民館で開催	月例教室、文化展参加、 双葉郡美術展参加、その他	月会費 500円	
3	芸 能	民 舞 踊 部 会 (さくら)	浜尾ハナ子	週1回(木曜日) 9:30~14:30 公民館で開催	月例練習、生涯学習発表会、 広桜荘慰問、その他	実費	
4		新 舞 踊 部 会 (五ッ扇)	加藤 朝子	第1、第3火曜日 10:30~12:30 広洋台2丁目集会所で開催	月例教室、生涯学習発表会、 老人施設慰問、その他	月会費 2,000円	
5		シ ニ ア フ ラ の 会	遠藤 政子	第3土曜日 13:30~15:30 桜田地区集会所で開催	月例練習、生涯学習発表会、 その他	月会費 500円	
6		盆 踊 り 保 存 会	渡邊 克幸	各イベント開催前に 築地ヶ丘体育館等で 適宜練習	月例練習、広野町サマーフェ スティバル、広野駅前盆踊り 大会参加(復興プロジェクト)、 生涯学習発表会	年会費 1,000円	
7	音 楽	合 唱 団 めじろたち部会	渡辺恵美子	月1回(第4日曜日) 10:00~12:00 いわき市久之浜ダンス教室会 場にて練習	月例練習、童謡まつり参加、 生涯学習発表会、いわき文化 まつり、その他	月会費 1,000円	
8		琴 部 会	芳賀 弘美	第1、第3土曜日 13:30~15:30 公民館で開催	月例練習、生涯学習発表会、 その他	月会費 2,500円	
9		和 太 鼓 部 会	西本 久雄	週1回(金曜日) 19:00~21:00 二ツ沼総合公園体育館で開催 ※中学生以上の方ならどなた でも参加できます	月例練習、広野町サマーフェ スティバル、生涯学習発表会、 その他	会費 なし	
10	生 活 文 化	広野さつき部会	石井 三郎	月1回(日曜日) 9:00~11:30 公民館で開催	実技講習会、広野さつき展(浜 通りさつき展共催)開催、文 化展、各種展示会、その他	月会費 3,000円	
11		茶 道 部 会 (順子教室)	坂本 貞恵	月1回(第4水曜日) 10:00~12:00 清明館で開催	月例練習、文化展参加、 その他	月会費 1,000円	
12		ア レ ン ジ メ ン ト フ ラ ワ ー 部 会	根本千恵子	月1回(第3日曜日) 10:00~12:00 公民館で開催 ※寄せ植え、プリザーブドフ ラワーにも取組みます	月例教室、文化展参加、 その他	月会費 1,500円 ----- 年会費 4,000円	

広野町文化協会 事務担当：広野町生涯学習課 (広野町公民館) 電話：0240-27-3244 F A X：0240-27-2015  
E-mail：koumin@town.hirono.fukushima.jp

# 広野文芸欄

季節を詠む 時流を読む

## 広野町水無月句会 猪狩行々子選



行く春やゆるりと雲に乗る柩ひつぎ 暁月  
佐保姫を招き句会の始まりぬ

遠藤 和子

雨の中せまる新樹の道走る  
夫の手を離れぬ露つゆの香りかな

悟 峯

蜘蛛くもの網光に揺れて獲物待つ  
睡蓮すいれんの葉に乗り遊ぶ水の玉

令 子

ひたすらにトラック道を行く毛虫  
木漏れ日の中猫の踏む樟落葉くすのこば

刈り残す大群落の野萱草のかんぞう 遠藤 健太郎  
この兆きざし五感に受けて入梅かな

宮下 純子

ぼんぼんと狭庭に遊ぶ雀の子  
子等高く跳ぶトランポリン初夏の風

遠藤 恵美子

薔薇ばらの風たつぷりと浴び庭手入  
母の忌を修する寺の椎落葉しいおちば

塩 史子

真夏日や原発の地に立ちつくす  
田に写る満月中かほすの蛙鳴く

### 会員募集のお知らせ

広野町俳句会では、会員を募集しています。俳句に興味のある方大歓迎です。俳句を通してみなさんと交流してみませんか。詳しくは、下の連絡先までお問い合わせください。

問 広野俳句会 ☎090-7063-1676

### 固定資産税（第2期）、国民健康保険税（第1期） 納期限は8月1日です

固定資産税（第2期）、国民健康保険税（第1期）の納期限などは、次のとおりです。なお、国民健康保険税の納税通知書の発送日については、7月15日（金）を予定しています。

■納期限 8月1日（月）

- 納付場所
- ①あぶくま信用金庫 本・支店
  - ②大東銀行 本・支店
  - ③福島さくら農業協同組合 本・支店
  - ④いわき信用組合 本・支店
  - ⑤東邦銀行 本・支店

- ⑥ゆうちょ銀行 各支店
- ⑦福島銀行 本・支店
- ⑧広野町役場 出納室
- ⑨コンビニエンスストア

■口座振替日 あぶくま信用金庫 8月1日（月）  
その他の金融機関 7月28日（木）

※口座振替については、振替日前に口座残高のご確認をお願いします。

問 税務課 収納係 ☎0240-27-4160



# 英語であれこれ

## 第22回



### This is Fukushima これが福島です

In 2013, two Americans living in Fukushima founded a project to celebrate the Prefecture's variety and improve its image in Japan and abroad.

2013年、福島に住む二人のアメリカ人が、この県のさまざまなすばらしさを伝え、日本そして世界における福島のイメージを良くしようとあるプロジェクトを立ち上げました。

They asked people all over Fukushima to send them photographs that showcased the vitality and variety of the region. Then, they made calendars featuring these pictures and distributed them around the world.

二人は福島中の人たちに、地域の活力や多彩さを紹介する写真を送るように頼みました。そして、その写真をメインにしたカレンダーを作り、世界中に配りました。

'This is Fukushima' now makes a calendar every year. Calendars have been sent to prominent figures all over the world, including presidents, ambassadors, Hollywood actors and the UK's Queen Elizabeth II. The project has received attention from local and national media.

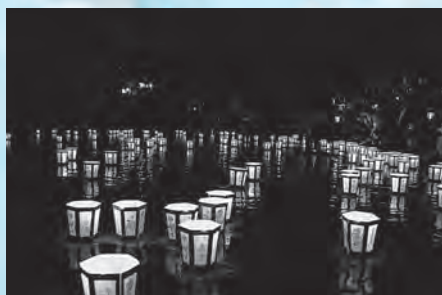
「これが福島です」プロジェクトは、現在毎年カレンダーを作っています。カレンダーは大統領や大使、ハリウッド俳優やイギリスのエリザベス女王二世など、世界中の有名人に配られてきました。そしてこのプロジェクトは地元メディア・全国メディアの注目を浴びてきました。

The call for photographs runs through July and August. Suitable photos can be sent to [ThisIsFukushima@gmail.com](mailto:ThisIsFukushima@gmail.com) for the project to consider. The only requirement is that they were taken in Fukushima Prefecture. The calendars are distributed free: all fundraising goes towards production and distribution costs.

写真を集める呼びかけは7月から8月の間に行われます。もしふさわしい写真があれば、このプロジェクトのアドレス [ThisIsFukushima@gmail.com](mailto:ThisIsFukushima@gmail.com) まで送ってください。福島県内で撮影されたものであればOKです。カレンダーは無料で配られます。製作と配布は全てカンパでまかなわれています。

'This is Fukushima' has become an annual campaign to promote Fukushima around the world. I hope you can support it!

「これが福島です」プロジェクトは、世界に福島を宣伝する毎年恒例のキャンペーンとなりました。あなたもぜひ応援して下さいね！





### ①チェストプレス

鍛える部位【胸、肩、二の腕】

胸の筋肉を鍛えるとバストアップにつながります♪胸板を厚くしたい男性の方にもオススメです♪  
二の腕の振袖もキュッと引き締まりますよ～



### ②ラットプルダウン

鍛える部位【背中、腕】

背中や肩周りの筋肉を動かすことで、血行が促進され、肩こりの予防・改善につながります。

### ③レッグ エクステンション

鍛える部位【太もも前側】

太ももの前側の筋肉を鍛えることで、膝への負担が軽くなり、膝痛の予防につながります。



## 簡単 肩こり予防体操

10回を目安に行ってみましょう！ 肩が痛い方は、無理をしないようにしましょう。



①タオルを肩幅よりも広めに持ちます。



②肘を曲げて、タオルを首の後ろ側に下ろしましょう。  
※背中の肩甲骨を寄せるように引いてくるのがポイントです！



③ゆっくりと元の姿勢に戻ります。  
※肩が痛い方は、図④のようにタオルを顔の前に下ろしてきても良いでしょう。



# Jヴィレッジ

## 仮設フィットネスジム利用のご案内

Jヴィレッジ仮設フィットネスジムが利用できます。  
体力づくりや運動不足の解消などにぜひご利用ください。  
また、自宅でできる簡単肩こり予防体操もあわせてご紹介します。



### 体組成測定でまずは 自分のカラダを知ることから始めよう～

体組成測定では体重や体脂肪量はもちろんですが、全身の筋肉量や左右の筋肉バランスなども知ることができます。測定結果をもとに運動のアドバイスをさせていただきます。

(※別途料金がかかります。1回¥300)

### 有酸素マシンで脂肪燃焼！

Jヴィレッジフィットネスジムには、自転車やウォーキングマシンなどの有酸素マシンが8台あります。外を歩くのもいいですが、ジムでは天候に左右されず、また、心拍数を測定することで、脂肪燃焼に効果的な運動強度で効率的に運動することができます。



- 場 所 Jヴィレッジ仮設フィットネスジム  
住 所 いわき市平上山口小喜目作34-1  
電 話 0246-46-0201
- 営業時間 火曜日～金曜日 12:00～20:00  
土曜日・祝 日 9:00～12:00 / 14:00～18:00  
※日曜日・月曜日はお休みです。ただし、月曜日が祝日の場合は営業します。
- 対 象 広野町民（中学生以上）
- 利用料金 無 料
- 持 ち 物 運転免許証・健康保険証など広野町民と分かるもの、  
室内運動靴、タオル、水分など



Jヴィレッジフィットネスジム トレーナー  
**西山 由起**

- 出 身 地/相馬市
- 趣 味・特 技/整理整頓
- 好きな食べ物/アイスクリーム  
(ラムレーズン)

## げんキッズのご案内

「げんキッズ」は、同年代のお子さんと遊んだり、保護者同士で情報交換をする場です。保健師による育児相談なども行っています。就園前のお子さんを対象に、以下の日程で開催していますので、お気軽にお出ください。

※必ず保護者同伴をお願いします。

開催日・場所	開催時間	内容
7月12日(火) 児童館	午前10時～11時30分	児童館で外遊び(児童館集合、帽子・水分持参)
7月26日(火) 保育所	午前10時～11時30分	保育所でプール(保育所集合、水着・着替え等持参)

- 子育ての悩みなどを話せる友達がほしいわ。
- 子どもの身長・体重を測る機会はないかしら。
- 子ども同士で遊ぶ場所がほしいわ。



## なかよしランドのご案内

毎週、月・水・金の午前中は、親子などの遊びの場として、保健センターの健康増進ホールが利用できます。

申し込みの必要はありませんので、気軽にお越しください。

☆開放日：月・水・金曜日

(ただし、7/6、8、15、18、20、22、29、8/1 は除く)

☆時間：午前9時から12時まで

☆場所：保健センター(健康増進ホール)

☆対象：就学前の乳幼児とその保護者

☆内容：お話ししたり、遊んだり自由に過ごしてください。おもちゃや絵本はお貸しします。



げんキッズ：親子体操の様子

## 内部被ばく検査のご案内

保健センターでは内部被ばく検査を実施しています。

曜日	月・水・木・金曜日	火曜日	第2・4土曜日
受付時間	午前9時～11時30分		午前9時～正午
	午後1時～5時	午後1時～6時30分	
事前予約	不要		要
その他	事業などの都合で実施できない日があります。詳しくは下表のスケジュールをご確認ください。		前々日(木曜日)までに保健センターへお申し込みください。

・幼児(1歳～就学前)の検査も可能です。事前に保健センターにご連絡ください。

### <7月スケジュール(○の日が検査可能日です)>

月	火	水	木	金	土
4	5	6	7	8	9
午前のみ ○					
11	12	13	14	15	16
○		○	午後のみ ○	午後のみ ○	
18	19	20	21	22	23
	○	午後のみ ○	○	午後のみ ○	
25	26	27	28	29	30
○	午後のみ ○	○	○		
8/1	8/2	8/3	8/4	8/5	8/6
	○	○	○	○	

## いろいろ知りたい高血圧 ③

# 暑い季節、血圧はどうなる？

暑くなると、体温調整のために汗をかいたり血管が開いたりして、熱を外に逃がします。この時、体の水分が失われるので、適切な水分補給を行わないと**脱水**になり血圧は**下が**ります。

また、血液の水分量も少なくなるため、血液は**濃**くなり流れが悪くなってしまいます。すると**血液の塊**ができやすくなり、**脳梗塞**や**心筋梗塞**をおこす危険が高まります。

必要な血流を維持するために、体内水分が不足しないよう適切に**水分補給**しましょう。

### 水分補給のポイントは？



- のどの渇きに関係なく水分補給する。
- 外出や運動などの活動をする前後にこまめにとる。
- 外出時には飲料水を持ち歩く。
- 年配の方はのどの渇きを感じにくいので、定期的に水分をとる。

### 血圧を下げるお薬を服用中の人

急に汗をかいて脱水になると、脳や腎臓の血流が保てなくなり、ふらつきやめまいが生じて転倒したり、腎機能が悪化することがあります。上の血圧が100mmHg未満まで下がったり、上記の症状が気になる方は、主治医に相談してください。



### 汗をかかないという人も要注意！

気温が高くなると汗腺から少しずつ水分が出て（ふかんじょうせつ不感蒸泄）、体温を下げます。不感蒸泄は室温28℃で約15ml/kg/日、体重60kgの人は1日で1ℓにもなります。知らないうちに、体から多くの水分を失うので、要注意！



### スポーツ飲料での水分補給は要注意！

塩分と糖分が含まれているので、塩分と糖分の過剰摂取になりがちです。水分補給は、麦茶や水、夏野菜（キュウリやトマト）で十分ですよ。



福島県立医科大学 放射線医学県民健康管理センター 健康診査・健康増進室  
室長 橋本重厚

# 減塩・野菜たっぷりメニュー

## ～ 簡単レシピで今日から高血圧予防 ～

食塩摂取量 男性 : 8g未満 女性 : 7g未満 (日本人の食事摂取基準2015)

野菜摂取量 350g以上 (健康日本21)

毎月簡単なレシピを紹介します。おいしく食べて高血圧を予防しましょう。

### ネバネバお浸し

材料 (1人前)

モロヘイヤ 1/2束

オクラ 1本

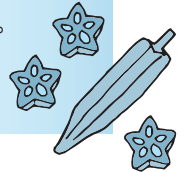
もずく 1パック

トマト 1/2個

カニカマ 2本

1. モロヘイヤとオクラはさっと茹で、食べやすい大きさにカットする。
2. トマトとカニカマは8等分にし、もずくとともに1に混ぜる。

エネルギー 91kcal / 塩分 0.4g / 野菜摂取量 160g



もずくは三杯酢のものを使用しているため味付けは不要です。食欲減少しているときなど、手軽にさっぱり食べることができるのでおすすめです!!

### いわしハンバーグ

材料 (1人前)

イワシ 1匹

木綿豆腐 1/4丁

長ネギ 3cmくらい

・卵 1/2個

・酒 大さじ1/2

・片栗粉 大さじ1/2

・コショウ 少々

醤油 小さじ1

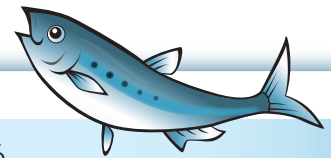
油 適量

大根おろし 5cm分くらい

大葉 1枚

1. 豆腐は水切りし、長ネギをみじん切りにする。
2. 1と2と市販のイワシのミンチをAと共にボウルに入れ、よくこねる。
3. 丸く成形し、油をひいてフライパンで両面をこんがり焼く。
4. お好みで、大根おろしと千切りにした大葉をのせ、しょうゆをかけて完成。

エネルギー 324kcal / 塩分 1.3g / 野菜摂取量 62.5g



しょうゆが少量であってもおいしく感じる秘密は、大根おろしの汁気をよくきることです。また、大葉の香りや風味で召し上がることができるかと思います。

少しの工夫と手間で減塩をおいしく・楽しく行うことができますので、お家でやってみませんか？



上記2つのメニューにご飯 (100g) を加えて

合計 エネルギー 528kcal / 塩分 1.7g / 野菜摂取量 222.5g

# ★ 食中毒を予防しましょう ★

梅雨から夏にむけて食中毒の発生が多くなる季節です。

- ・原因菌を食べ物に「つけない」
- ・食べ物に付着した細菌を「増やさない」
- ・食べ物や調理器具に付着した細菌を「やっつける」

という3つの原則を守りましょう。



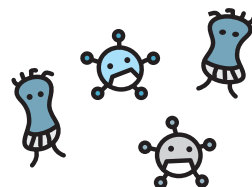
## 「つけない」：手洗いで予防を！

- ・調理前、食事前、残った食品を取り扱う前など、こまめに手洗いする。
- ・生の肉や魚などを切ったまな板などは使用の都度、きれいに洗う。
- ・食品の保管の際は密封容器に入れたり、ラップをかける。



## 「増やさない」：保存は適切に！

- ・10℃以下では増殖がゆっくりとなり、マイナス15℃以下では増殖が停止するので、低温で保存することが重要。
- ・購入後はできるだけ早く冷蔵庫に入れて、早めに食べる。



## 「やっつける」：殺菌・消毒を！

- ・特に肉料理は中心までよく加熱する。(中心部を75℃で1分以上加熱)
- ・ふきんやまな板、包丁などの調理器具は洗剤でよく洗ってから、熱湯による殺菌や台所用漂白剤で消毒をする。



※食後に下痢や嘔吐、腹痛などの症状があらわれた場合、食中毒が疑われます。こまめに水分を補給し、症状が改善しない場合は医師の診察を受けましょう。

## 医療機関ほか診療日時状況 (平成28年6月23日現在)

### ●高野病院

☎0240-27-2901  
月曜日 9:00~12:00  
火曜日 9:00~12:00  
木曜日 9:00~12:00  
金曜日 9:00~12:00  
土曜日 9:00~12:00

### ●馬場医院

☎0240-27-2231  
月曜日 9:00~12:00  
14:00~18:00  
火曜日 9:00~12:00  
14:00~18:00  
木曜日 9:00~12:00  
14:00~18:00  
金曜日 9:00~12:00

### ●広野薬局

☎0240-27-2265  
月曜日 9:00~12:00  
14:00~18:00  
火曜日 9:00~12:00  
14:00~18:00  
木曜日 9:00~12:00  
14:00~18:00  
金曜日 9:00~12:00

### ●新妻歯科医院

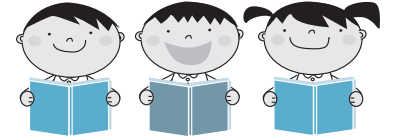
☎0240-27-4020  
火曜日 9:30~12:30  
13:30~18:00  
木曜日 9:30~12:30  
13:30~18:00

### ●花ぶさ苑

☎0240-27-1755  
面会時間 8:30~18:00



# 図書室だより



## 『羊と鋼の森』宮下 奈都：著（一般図書）



許されている。世界と調和している。それらがどんなに素晴らしいことか…。自分の言葉で言い表せないのならば、音で表現できるように。才能の有無に関係なく、人は生きていく。才能にだけ振り回されるのはもうたくさんだ！

本書では、ピアノの旋律に魅せられた一人の青年が、旋律師として、成長する姿を温かく綴って、祝福に満ちた作品です。

※第13回本屋大賞 受賞作品

## 『りんご畑の12か月』松本 猛：文・絵（児童図書）



春にりんごを増やすために接ぎ木をします。それから、霜の降りる程の寒い日も、夏の暑い日も台風の日も、りんごの世話をし、秋になるとりんごの収穫の季節となります。

本書では、りんご農家の1年間を、安曇野の自然豊かな環境の中で、見せていく絵本です。また、栽培が難しいと言われるりんごの低農薬農法に取り組む農家によって、手間が掛っても、食の安全・食育・環境教育にも最適な内容となっています。

## 広野町図書室 新着本のご案内

### ■ 平成28年5月入庫分

タイトル	著者	出版者
人の2倍ほめる本	渋谷 昌三著	新講社
頭のうちどころが悪かった熊の話	安東 みきえ著	新潮社
羊と鋼の森	宮下 奈都著	文藝春秋
五色の虹	三浦 英之著	集英社
家康、江戸を建てる	門井 慶喜著	祥伝社
神社の解剖図鑑	米澤 貴紀著	エクスナレッジ
海の見える理髪店	荻原 浩著	集英社
進化しすぎた脳	池谷 裕二著	講談社
スーツケースの半分は	近藤 史恵著	祥伝社
親と子の心のパイプは、うまく流れていますか？	明橋 大二著	1万年堂出版
母さんごめん、もう無理だ	朝日新聞社会部著	幻冬舎
新しい道徳	北野 武著	幻冬舎
夫もやせるおかず作りおき	柳澤 英子著	小学館
幹事のアッコちゃん	柚木 麻子著	双葉社
幸せになる勇氣	岸見 一郎著	ダイヤモンド社
片づけの解剖図鑑	鈴木 信弘著	エクスナレッジ
また、同じ夢を見ていた	住野 よる著	双葉社

タイトル	著者	出版者
君と会えたから…	喜多川 泰著	ディスカヴァー・トゥエン
教場	長岡 弘樹著	小学館
県庁そろそろクビですか？	円城寺 雄介著	小学館
明日は心でできている	小山 薫堂著	PHP研究所
隠し事	羽田 圭介著	河出書房新社
サッカーデイズ	杉江 由次著	小学館
主婦と演芸	清水 ミチコ著	幻冬舎
おいぼれミック	バリ・ライ著	あすなろ書房
おしりたんてい	トロールさく・え	ポプラ社
ちびくろ・さんぼ	ヘレン・パンナーマン文	瑞雲舎
グレッグのダメ日記	ジェフ・キニー作	ポプラ社
りんご畑の12か月	松本 猛文	講談社
えさがしずかん なないろマカロンとさがそう！	フジイ カクホ作 絵	教育画劇
おやすみ、ロジャー	カール＝ヨハン・エリーヌ著	飛鳥新社
10分で読めるお話	岡 信子選	学研教育出版



### 図書室の開室時間について

開室時間は  
8時30分から17時15分となります。

### 7月の休室日のご案内

5日(火)・12日(火)  
19日(火)・26日(火)

※図書室では、利用者から本のリクエストを受け付けております。  
また、ご家庭で不要となった本をリサイクル図書等として活用しております。  
詳しくはスタッフまでお尋ねください。



# 福島県広野町 東日本大震災の記録Ⅱを 発行しました

広野町は、ふる里復興・再生および町民の「幸せな帰町」に向けた取り組みを進めていますが、東日本大震災からの復興の取り組みを後世に伝えるため、震災6年目となる平成28年3月31日に震災記録誌「福島県広野町東日本大震災の記録Ⅱ」を発行しました。

広野町東日本大震災の記録編集委員会（委員長・鈴木正範さん）の編集によるもので、編集委員は町民からの公募委員4人と学識経験者2人で、平成27年11月から5ヶ月にわたり編集に携わりました。

記録誌の構成は、A4判、オールカラー、124ページで5000部を作製し、6月10日に郵送で町民に全戸配布しました。

対象は東日本大震災が発生した平成26年4月から平成28年3月までの2年間で、①写真で見る復興、②グラフで見る復興、③復興への歩み、④私たちが見た復興、⑤広野町の復興状況、⑥資料で見る復興の6章構成です。③の復興への歩みは、2年間の歩みを時系列で列記、⑥の資料で見る復興は、広野町が締結した主な協定、町民の町外居住先、全国からの人的支援のデータを掲載しています。



完成報告に訪れた鈴木委員長（写真左）と町長

## 水道水中における放射性物質のモニタリング結果

■採水場所：小滝浄水場 ■水源：大船水源（表流水）

採水年月日	ヨウ素131	セシウム134	セシウム137
2016/ 5/ 1 ┆ 2016/ 5/31	不検出	不検出	不検出

※いずれの検体も、5月31日時点で放射性物質は不検出です。  
※「不検出」とは、一定の条件で測定機器が検出できる最小値（1.0Bq/kg）未満であることを示しています。  
※現在、広野町内の生活用水は小滝浄水場のみからの給水となっています。

■採水場所：小山浄水場 ■水源：木戸川（ダム放流水）

採水年月日	ヨウ素131	セシウム134	セシウム137
2016/ 5/ 1 ┆ 2016/ 5/31	不検出	不検出	不検出

測定機関：双葉地方水道企業団  
分析装置：ゲルマニウム半導体検出器  
検査頻度：毎日  
測定方法：緊急時におけるガンマ線スペクトル解析法  
（放射能測定マニュアル(文部科学省)）

### 《参考》検査日現在の目標値

（単位：Bq/kg）

	ヨウ素131	セシウム134	セシウム137
食品衛生法の規定に基づく新たな基準による目標値	—	10	10

※これまで暫定規制値が設定されていた放射性ヨウ素については、半減期が短く、国に平成23年7月15日以降の検出報告がないことから、規制の対象から除外されました。

## 平成28年度 水道修理当番表

【緊急時連絡先】 双葉地方水道企業団 電話：0240-25-5315

業者名	年月	平成28年7月	平成28年8月
北陽管工(有)	☎0240-27-3419	4日～10日・25日～31日	14日・15日・18日～21日
(有)山忠設備工業	☎0246-21-1022	1日～3日・18日～24日	8日～13日・29日～31日
(有)吉田鉄工所	☎0240-27-3241	11日～17日	1日～7日・16日・17日 22日～28日

問い合わせ **双葉地方水道企業団**

〒979-0515 福島県双葉郡楢葉町大字上小埜字小山6-2  
☎0240-25-5315（代表） ☎0240-25-5385  
E-mail : soumu@f-mizu.jp

# 消防署からのお知らせ

## 防災力を身につけよう！

「台風」や「ゲリラ豪雨」などが原因による土砂災害が、年間約1000件前後発生しています。非常用持ち出し袋を準備する、避難経路の確認をするなど、一人一人が風水害や土砂災害への備えと対策を学び、大切な命を守りましょう！

### ～命を守るための3つの心得～

- 1.ハザードマップで危険箇所を確認！
- 2.雨が降り始めたらテレビ等で情報を確認！
- 3.豪雨になる前に早めの避難！

### 土砂災害の前兆現象を覚えよう!!

土砂災害には、「土石流」「がけ崩れ」「地すべり」の3つの種類があり、これらが発生する前には、何らかの前兆現象が現れることがあります。こうした前兆現象に気づいたら、周囲の人にも知らせ、いち早く安全な場所に避難するようにしましょう。

土石流



- ・山鳴りがする。
- ・急に山の水が濁り、流木が混ざり始める。
- ・降雨が続くのに川の水位が下がる。
- ・立木が裂ける音や石がぶつかり合う音が聞こえる。

がけ崩れ



- ・がけにひび割れができる。
- ・小石がパラパラ落ちてくる。
- ・井戸や沢の水が湧き出してくる。
- ・湧き水が止まる。濁る。
- ・地鳴りがする。

地すべり



- ・地面にひび割れ・陥没ができる。
- ・がけや斜面から水が噴き出してくる。
- ・井戸や沢の水が濁る。
- ・地鳴り・山鳴りがする。
- ・樹木が傾く。

火事と救急は119番

<消防署連絡先>

◇浪江消防署 0240-34-7360

◇富岡消防署 0240-25-2119



# 広野町内ごみ収集カレンダー

7月

8月

日	月	火	水	木	金	土
					1	2
3	4	5	6	7	8	9
	可燃	ペットボトル プラスチック	不燃	可燃	粗大	
10	11	12	13	14	15	16
	可燃	ペットボトル プラスチック	カン類	可燃		
17	18	19	20	21	22	23
		ペットボトル プラスチック	ビン類	可燃		
24/31	25	26	27	28	29	30
	可燃	ペットボトル プラスチック		可燃		

日	月	火	水	木	金	土
	1	2	3	4	5	6
	可燃	ペットボトル プラスチック	不燃	可燃		
7	8	9	10	11	12	13
	可燃	ペットボトル プラスチック	カン類		粗大	
14	15	16	17	18	19	20
	可燃	ペットボトル プラスチック	ビン類	可燃		
21	22	23	24	25	26	27
	可燃	ペットボトル プラスチック		可燃		
28	29	30	31			
	可燃	ペットボトル プラスチック				

## 広野町内でのごみの収集について

7月および8月の広野町内でのごみ収集日は次のとおりです。

ごみステーション周りの汚れが大変目立ちます。ごみを出す場合は「ごみと資源の分け方・出し方」を確認し、指定ゴミ袋に分別して、収集日当日にごみステーションボックス内に出してください。

**カセットボンベ・スプレー缶類を捨てる際は、爆発や火災など事故になる恐れもあります。必ず使い切ってから穴をあけて捨ててください。なお、ライター類も同様に使い切ってから捨てるようにしてください。**

粗大ごみを出すときは、南部衛生センター【TEL0240-25-4609】へ3日前まで連絡してください。受付時間は、午前10時から午後3時までです。広域職員がご自宅まで回収しにお伺いします（有料です）。

ご家庭で不要となった衣類は、広野町役場、広野町公民館に古着リサイクルボックスを設置しています。資源の再利用によるごみの減量にご協力ください。

また、古紙類および古い繊維類（布製に限る）については、広野町役場車庫にて随時回収しています。

### 【指定袋販売店】

- ・島村金物店
- ・渡辺金物店
- ・四倉屋精肉店
- ・堀江商店
- ・片岡米穀店
- ・福島さくら農協広野支店
- ・広野薬局
- ・セブンイレブン広野町店
- ・Yショップひろの
- ・ファミリーマートJヴィレッジ前店
- ・ニツ沼直売所
- ・イオン広野店
- ・ニューヤマザキデイリーストア広野みらいオフィス店

## 広野町と広野町議会が合同で 復興大臣に要望書を提出



↑高木復興大臣に要望書を提出する町長と町議会議員

6月1日、広野町と広野町議会は、復興庁を訪問し、高木復興大臣に対して、①精神的損害賠償に変わる新たな支援制度、②特急列車の運行再開、③幼保連携型認定こども園の整備、④農業用ため池の除染とフォローアップ除染の着実な実施、⑤新たなエネルギーの創出による復興の加速化、⑥風評払拭および風化防止、⑦「防災緑地・道の駅ひろの」の整備、⑧常磐自動車道全区間の早期の4車線化の8項目を要望しました。

## 広野町放射線健康対策委員に 委嘱状を交付



↑委嘱状の交付を受けられたみなさん

6月3日、広野町放射線健康対策委員6人に遠藤町長から委嘱状を交付しました。委員会は昨年度に引き続き、町民の放射線による健康への影響などについて検証し、町に対して必要な情報提供を行います。

委員は平成26年度に発足した「広野町除染等に関する検証委員会」のメンバーです。

## 広野町と広野町議会が合同で 東京電力に要望書を提出



↑廣瀬社長に要望書を提出する町長と町議会議員

6月1日、広野町と広野町議会は、東京電力を訪問し、廣瀬東京電力ホールディングス㈱社長に対して、①福島第一原子力発電所等の安全対策の徹底と着実な廃炉、適時適切な情報提供、②確実かつ実情に即した原子力損害賠償への対応、③石炭ガス化複合発電（IGCC）設備の建設促進、④Jヴィレッジの早期再開、⑤関連企業の事業所および居住の町内への設置の5項目を要望しました。

## 町営学習塾で中学生の学習を支援



↑授業を受ける子どもたち

5月28日、広野町中央体育館2階ミーティングルームで、平成28年度中学生学習支援事業「広野町営学習塾」の開校式が行われました。この事業は、首都圏の大学生が週末や夏休みを利用して広野中学校生徒の学習支援を行うものです。

学習塾は、来年2月まで毎月開催されます。

## 土地改良区理事長が就任



↑就任あいさつに訪れた大和田義英理事長（左）

6月6日、広野町土地改良区の大和田義英理事長が広野町役場を訪れ、遠藤町長に就任のあいさつをしました。任期は平成28年6月1日から12月20日までです。

## ロックコープス 清掃奉仕イベントが開催



↑参加者全員で記念撮影

6月12日、広野町内でロックコープス（復興支援と社会貢献を目的とした米国発のボランティア活動）による清掃奉仕イベントが開催されました。

参加者43人が広野町公民館から広野駅東側まで徒歩で移動しながらゴミを拾い、町の状況について遠藤町長から説明を受けました。その後はバスでニツ沼総合公園に移動し、園内の草むしりなどを行いました。

## リンドウ極早生品種 「ふくしま凜夏」の出荷を報告



↑町役場を訪れた池田政明さんと福島県相双農林事務所双葉農業普及所の職員

6月2日、亀ヶ崎で農業を営む池田政明さんと福島県相双農林事務所双葉農業普及所の職員が広野町役場を訪れ、遠藤町長にリンドウ極早生品種「ふくしま凜夏」の出荷を報告し、同品種の花を手渡しました。

リンドウ「ふくしま凜夏」は、福島県農業総合センターが品種開発をしたもので、7月上～中旬はリンドウの市場単価が比較的高い上に安定しているため、その時期に収穫が可能な品種となっています。いただいたリンドウは、役場庁舎内のカウンターなどに飾りました。

## クリーンアップ作戦を実施



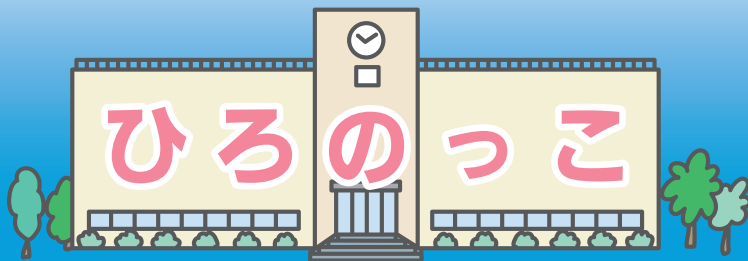
↑浅見川でゴミ拾いをする参加者

6月5日、町内の3河川（浅見川、北迫川、折木川）でクリーンアップ作戦を実施しました。

浅見川では、朝8時に下浅見川の坊田橋付近で遠藤町長から開始にあたってのあいさつがあり、その後国道6号線に向かって川岸を上っていきました。

下浅見川周辺は、防災緑地や遊歩道整備の工事のため、目立ったごみはありませんでしたが、参加者全員が目を凝らして細かいごみを丁寧に拾い集めていました。

- ・ 広野町教育委員会事務局 : ☎0240-27-4166
- ・ 広野中学校 : ☎0240-27-3224
- ・ 広野小学校 : ☎0240-27-2332
- ・ 広野幼稚園 : ☎0240-27-2221
- ・ 広野町保育所 : ☎0240-27-2345



## 尾瀬環境学習で自然を満喫! 広野小学校



←釣ったイワナを焼く子どもたち

6年生が尾瀬で1泊2日の環境学習を行いました。初日はイワナ釣りに夢中で取り組み、釣った魚を自分たちの手でさばき、焼いて食べました。食べた後は、養殖場の見学や川遊びをしました。2日目は、尾瀬沼周辺を散策しました。天気にも恵まれ、尾瀬のすがすがしい自然を満喫しました。

## 緑の少年団結団式 広野小学校



←心豊かな人間を育てるために

6月21日、広野小学校で平成28年度広野町緑の少年団結団式が行われました。この団体は、広野小学校の6年生の児童により組織されるもので、震災後2年目の結団となります。

今年度は10人が入団し、7月に開催される第42回福島県緑の少年団大会などに参加する予定です。遠藤町長が団員に緑の帽子、スカーフ、手帳を渡したあと、団長が入団宣言をしました。

## お給食 おいしいよ 広野町保育所



←目は真剣そのものです

1歳児・ひまわり組さんです。大好きなお給食!! 一生懸命、食べている風景です。

## 歯を大切にしよう! 広野幼稚園



←歯磨きががんばろうね

6月9日に、歯科衛生士さんに前歯や奥歯の役割や食べた後の歯磨きの大切さを教えていただきました。その後、歯ブラシの正しい持ち方や歯磨きについて指導を受け、実際にみんなで歯ブラシを持ってやってみました。

## 大好きな人へ♪♪ ありがとうのプレゼント

広野町児童館



←心をこめて作りしました

ボランティアの方々に教わりながら、今人気を集めているクラフトで編み込み、かわいい小物入れが出来ました。「こんなに大切にしてくれてありがとう!」「お仕事ががんばってね。」お母さんへの思いが伝わってくる作品になりました。

### 私立幼稚園就園奨励費補助事業

☎0240-27-12345

問 広野町保育所

広野町では、原子力災害により避難先市町村の認可保育所および認定こども園内保育所に入所している児童の保護者に対し、申請に基づき保育料の2分の1を助成しています。助成期間は、平成28年4月分から平成29年3月分までです。詳しくは、広野町保育所にお問い合わせください。

### 保育料を助成します



学校給食に使用する食材については、毎日放射性物質の検査をしています。

### 児童・生徒数

小学校	141人	中学校	68人
幼稚園	52人	保育所	17人
児童館	78人		H28.6.23 現在

## アカデミー通信



←アカデミー福島のイレブン

### 近況報告 静岡県Bリーグ

JFAアカデミー福島 7期生 川野海和

私たちチャレンジチームが参戦する高円宮杯U-18サッカーリーグ2016静岡・スルガカップBリーグが3月に開幕しました。

現在、4試合を終えて2勝2敗です。開幕から2連敗というスタートでしたが、徐々にチームの連携も深まり、少しずつではありますが、チームの雰囲気も良くなりました。第4節では先制点を奪われ苦しい展開となりましたが、終了間際に逆転し勝利することができました。

次の対戦相手は、現在首位のチームです。まだまだ厳しい戦いが続きますが、よい状態で全力を尽くしてリーグ優勝、そして昇格に向け弾みをつけ、皆さんに元気を届けられるよう頑張ります。

## ふたば未来通信



←生徒の発表の様子

### 「若者」DAYへ参加しました

6月12日、復興庁主催の“交流ミーティングin東京～「新しい東北」を創る人々～「若者」DAY”というイベントに、ふたば未来学園の生徒2人が参加し、震災後の避難生活の実体験やその時の気持ち、現在自分自身が復興のために取り組んでいることなどを、堂々と発表しました。今回のイベントでは、復興庁の高木宏壽政務官や、ふたばの教育復興応援団である宮田亮平文化庁長官、東進ハイスクールの林修先生がいらっしやっており、あたたかなコメントをいただきました。

### 「薬物乱用防止教室」を開催 広野中学校



←講演を聴く生徒たち

薬の種類や乱用による体への悪影響について知るために、「薬物乱用防止教室」を開催しました。講師に福島県相双保健福祉事務所の薬剤技師を講師に迎え、DVD視聴も踏まえて丁寧にお話していただきました。特に、法律上禁止されている薬や市販されている薬でも乱用すると、「脳」に大変なダメージを与えることになるといった説明がありました。

### 多くの生徒が大会に参加 広野中学校



←壮行会で激励を受ける選手たち

地区中体連総合大会を前に壮行会が開かれました。校長先生から、「これまでの努力を精一杯発揮して欲しい。『だめだ』と諦めてしまったらそこまで終わってしまう。技術以上に気持ちを大事にして、ぜひ上の大会に進んで経験を大きくして欲しい。」とのあいさつがありました。

大会には全校生69人中46人が参加し、剣道部が男子団体1位、女子団体2位、バドミントン部が男子団体2位になるなど、個人戦を含めて好成績を収め、それぞれ県大会出場を果たしました。

問 広野幼稚園  
024012712221

広野町に住所を有し、避難先の私立幼稚園に通園している幼児の平成28年度入園料・保育料の補助制度があります。町民税額(世帯内の合計額)により補助金額を決定します。税額によっては該当しない場合もあります。また、通園の自治体で補助される場合は、対象となりません。書類などの配布は、通園先の幼稚園を通して行いますので、現在通園している人、途中入園した人および退園した人などは、早めにお知らせください。詳しくは広野幼稚園へお問い合わせください。



# 広野町 サマー フェスティバル

2016  
夜空のスクリーンに  
音楽と花火

8/11 **木**  
15:00~

雨天の場合  
12日(金)に順延

■メイン会場  
ニツ沼総合公園

■スケジュール

- 15:00~ 物産販売／ステージイベント
- 18:30~ セレモニー
- 19:00~ 音楽花火(花火終了後、納涼盆踊り)

■駐車場

ニツ沼総合公園南駐車場 約700台(無料)

■交通アクセス

JR広野駅より徒歩30分／常磐道広野ICより自動車で5分

■通行止め箇所(通行止め14時~21時)

町道大谷地原~ニツ沼線／町道新町~ニツ沼線

◆ステージイベント

- ◎大声コンテスト
- ◎中学生ダンスチーム「Triangle」
- ◎平商業高等学校フラダンス愛好会
- ◎古賀シュウ(ものまねショー)
- ◎広野昇龍太鼓

◆自衛隊・消防車両展示

「ひろのどこでもe-Books」を開設



広野町が発行している「広報ひろの」や「広野町ガイドブック」、「町勢振興計画」、「東日本大震災の記録」などを、広く普及している「電子書籍化」をすることで、スムーズな読み取りを可能にしました。

今後、さまざまな発行物を「ひろのどこでもe-Books」に電子書籍化して掲載しますので、ぜひご覧ください。

※広野町公式ホームページにバナーを設置していますので、クリックして専用ページにアクセスしてください。

あなたの写真が広報ひろのに載っていたら、総務課の窓口でお渡しできます。お気軽にお問い合わせください。

人口と世帯数 (住民基本台帳人口による) 町内へ戻った人は必ず役場に届け出をしてください。  
平成24年7月9日の住民基本台帳法の改正により外国人住民についても集計しています。

●町のすがた●

世帯数 2108世帯(+10)  
総人口 5090人(-3)  
(男) 2630人(+2)  
(女) 2460人(-5)

平成28年5月31日現在

●人のうごき●

転入 22人  
転出 17人  
出生 0人  
死亡 8人

平成28年5月の異動

●現居住者数●

町内居住者数 2761人(+38)  
町内居住世帯数 1402世帯(+13)

平成28年6月23日現在

※現居住者数は届け出をした人の数です。( )内は、前月号との比較

防災行政無線電話応答サービス ☎0240-28-0120 ※本サービスは、通話料のみ有料となります。

Hirono Town Public Information



発行／広野町 編集／総務課政策広報室  
☎0240-27-2111

ホームページ <http://www.town.hirono.fukushima.jp>  
Eメール [soumu@town.hirono.fukushima.jp](mailto:soumu@town.hirono.fukushima.jp)

●広野町役場

福島県双葉郡広野町大字下北迫字苗代替35  
☎0240-27-2111(代)