

東北に春を告げるまち

広報

ひろの



町民150人が共同で花を植えました

— 花いっぱい運動（二ツ沼総合公園） —

●Contents

広野町放射線量マップ…………… 2～5
まちからのお知らせ…………… 6～11
広野文芸欄…………… 12
図書室だより…………… 13
Jヴィレッジ仮設フィットネスジム
利用案内…………… 14
双葉郡スポーツ交流大会開催…………… 15
広野町ふるさと創生大学通信…………… 16

A L Tニックの英語であれこれ…………… 17
保健だより…………… 18～22
消防署からのお知らせ…………… 23
水道水中における放射性物質の
モニタリング結果…………… 24
広野町内ごみ収集カレンダー…………… 25
まちの話題…………… 26～27
ひろのっこ…………… 28～29

No.540

2016.8

広野町放射線量マップ

— 除染による安心安全な生活圏の確保に向けて —

放射線量マップについて

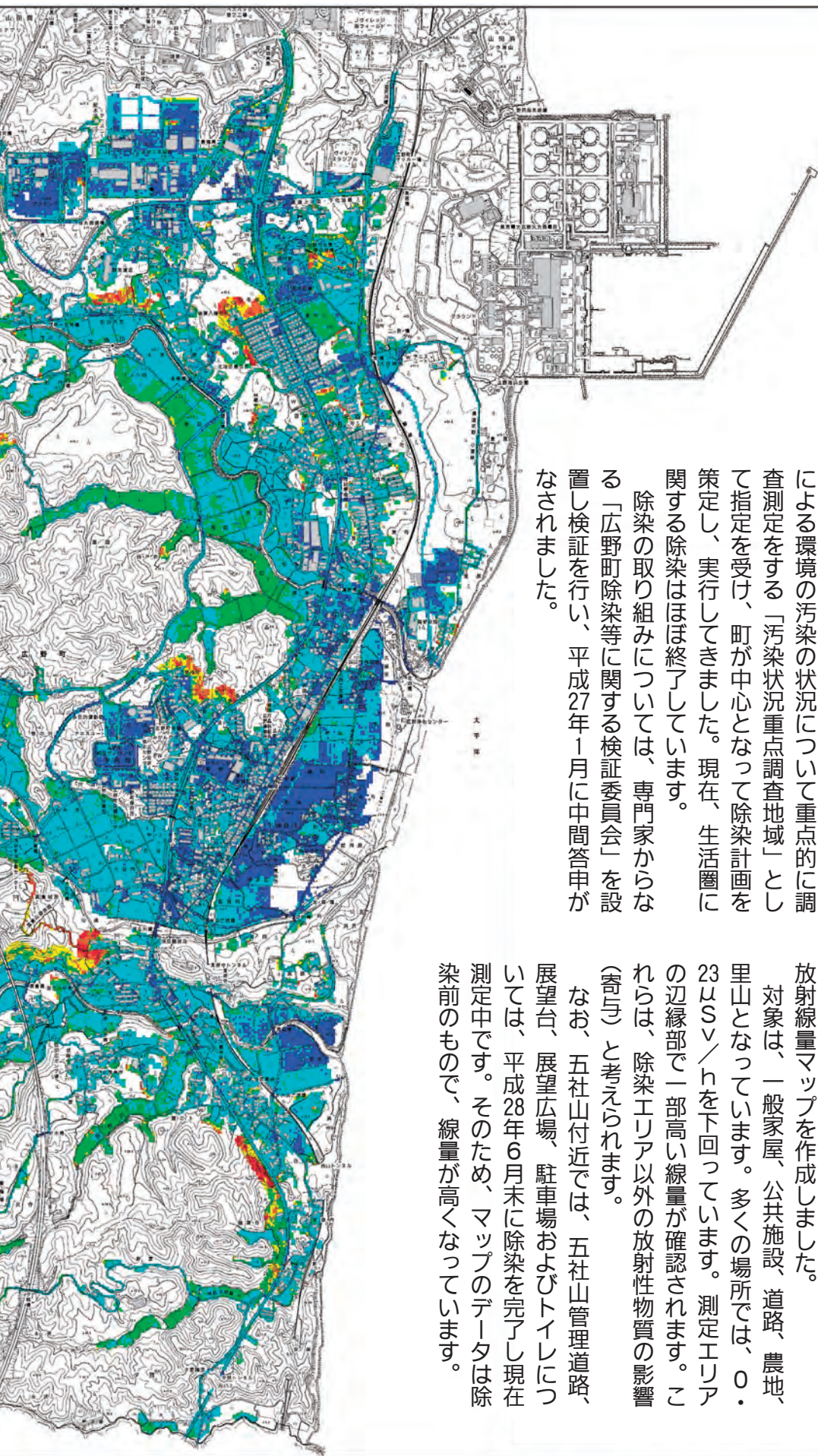
広野町は、東京電力福島第一原子力発電所事故により、環境中に放出された放射性物質による環境の汚染の状況について重点的に調査測定をする「汚染状況重点調査地域」として指定を受け、町が中心となって除染計画を策定し、実行してきました。現在、生活圏に関する除染はほぼ終了しています。

除染の取り組みについては、専門家からなる「広野町除染等に関する検証委員会」を設置し検証を行い、平成27年1月に中間答申がなされました。

その提言を踏まえ、平成27年8月から平成28年3月にかけて、放射線量の測定を行い、放射線量マップを作成しました。

対象は、一般家屋、公共施設、道路、農地、里山となっています。多くの場所では、0.23μSv/hを下回っています。測定エリアの辺縁部で一部高い線量が確認されます。これは、除染エリア以外の放射性物質の影響（寄与）と考えられます。

なお、五社山付近では、五社山管理道路、展望台、展望広場、駐車場およびトイレについては、平成28年6月末に除染を完了し現在測定中です。そのため、マップのデータは除染前のもので、線量が高くなっています。



広野町放射線量マップ

広野町全域を下記の範囲に分割し、範囲内の放射線量率を1秒毎に測定した。
測定した放射線量率を範囲内で平均計算し、範囲毎の平均放射線量率を算出した。

公共施設、一般家屋 …… 3m×3mの範囲
大型公共施設(小学校など) …… 5m×5mの範囲
上記以外(里山、農地、道路など) …… 10m×10mの範囲

測定高：1m
調査期間：平成27年8月～平成28年3月

五社山付近

上浅見川箒平地区



除染の状況について

広野町では、平成23年10月の広野幼稚園を皮切りに文教施設の除染を開始するとともに、平成24年1月からは、住宅等の本格的な除染事業に着手し、平成28年3月現在で、農地を除き、概ね完了しています。
放射線情報に関する詳細については、毎月発行の「放射線相談室だより」をご覧ください。



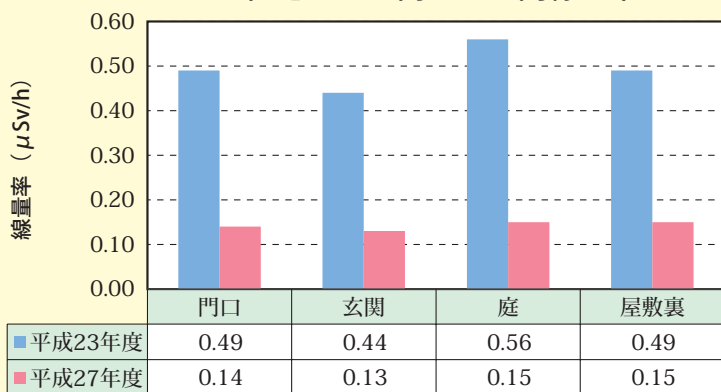
除染の進捗状況（計画に対する進捗率）

公共施設	住宅	道路	農地（水田・畑地）	森林
46戸 / 46戸	1,750戸 / 1,830戸	121.6km / 121.6km	水田 244.69ha/294.76ha 畑 70.98ha/88.43ha	228.42ha / 240.89ha
100.0%	95.6%	100.0%	82.4%	94.8%

（平成28年3月現在）

1 m高さの線量（中央値：全ての測定地点の50%（中央）の値）

住宅の1 m高さの空間線量率

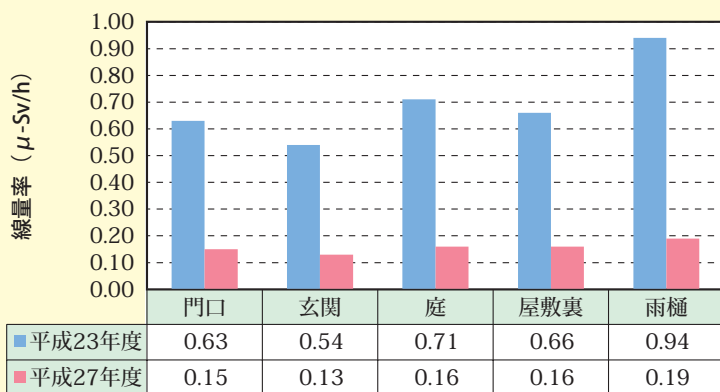


1 m高さの線量率の推移を見ると平成23年度（除染前）と平成27年度では26.8%～30.6%に低減しています。具体的には、門口が0.49μSv/hから0.14μSv/h、玄関が0.44μSv/h→0.13μSv/h、庭が0.56μSv/h→0.15μSv/h、屋敷裏が0.49μSv/h→0.15μSv/hとなっています。

除染前（平成23年度）を含め、住宅の空間放射線量率（門口、玄関、庭、屋敷裏、雨樋）の測定を現在までに6

1 cm高さの線量（中央値）

住宅の1 cm高さの空間線量率



1 cm高さの線量率の推移を見ると平成23年度（除染前）と平成27年度では20.2%～24.2%に低減しています。具体的には、門口が0.63μSv/hから0.15μSv/h、玄関が0.54μSv/h→0.13μSv/h、庭が0.71μSv/h→0.16μSv/h、屋敷裏が0.66μSv/h→0.16μSv/h、雨樋が0.94μSv/h→0.19μSv/hとなっています。

も、測定を実施する予定です。なお、本年度においても、測定を実施する予定です。

減容化処理は今年度末で終了

災害廃棄物、除染廃棄物を減容化する処理施設として平成27年6月から運営を開始しました。処理規模は80トン／日、24時間連続運転で処理を行っています。

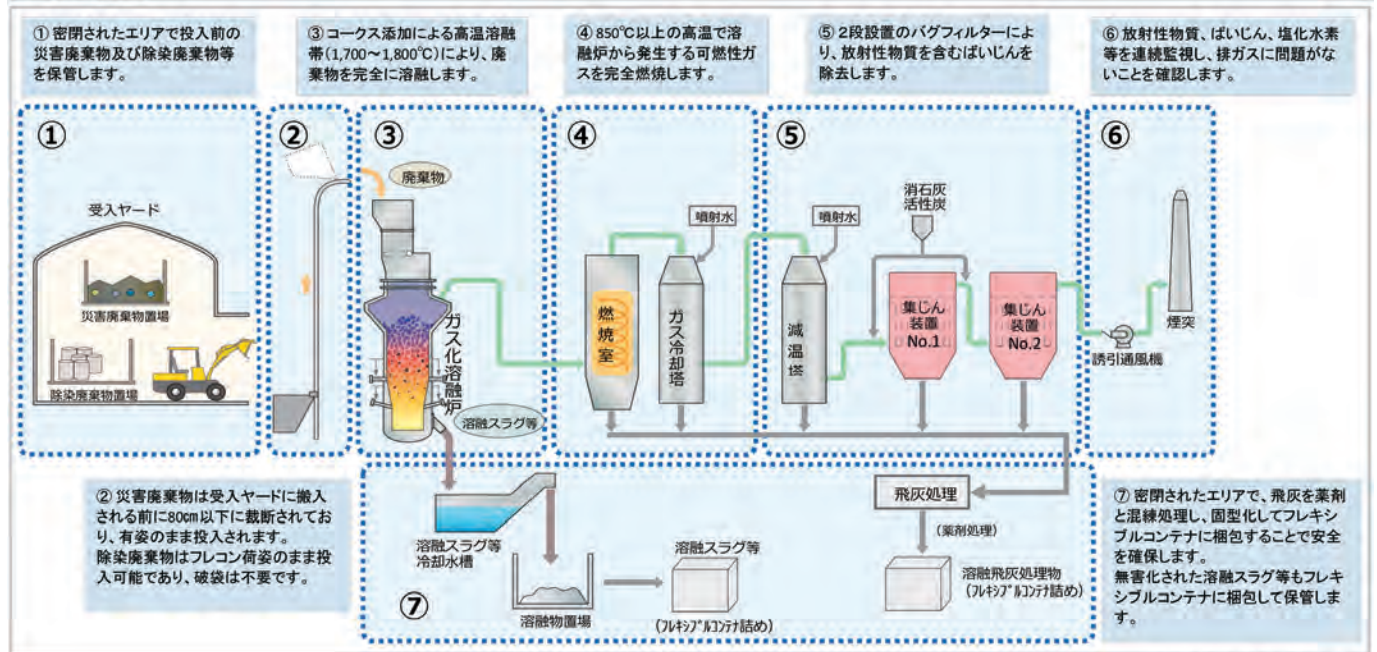
減容化処理については今年度末で終了し、平成29年4月から解体に着手する予定です。

仮設減容化施設全景

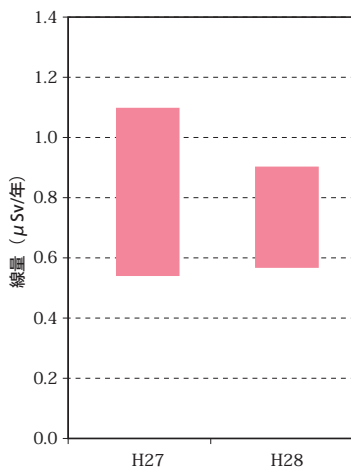


平成27年6月11日稼働 処理能力：80トン／日
運転方式：24時間連続運転 処理量：42,210トン

処理フロー



環境省 福島環境再生事務所



広野町では、個人の被ばく線量測定については、1時間毎の線量を測定できるDシャトルを貸し出しています。貸し出しおよび1時間ごとの線量の確認の際には、放射線相談室（☎080-9252-4773）までご連絡ください。

個人被ばく線量は基準値以下
役場職員を対象とした測定結果
実際の被ばく線量について

実際に、平成27年度と平成28年度に役場職員を対象に実施した2週間の測定からの年間線量の推定結果では、追加線量1mSv／年は、追加線量1mSv／年を下回る0.5mSv／1.1mSvの範囲内でした。
*追加線量1mSv／年は、事故前のバックグラウンド線量（0.04μSv／h）を計算すると1.35mSvとなります。

放射線量マップおよびグラフから、高い線量の箇所が気になると思われますが、実際の生活における個人の被ばく線量は、建物等の遮蔽やその場所での滞在時間など、個人の生活様式が関係しています。今回の測定結果から、現在の広野町での生活において、健康に影響を及ぼす線量を受けることはないと考えられます。

介護保険料や利用者負担額免除者を決定しました

■平成28年度の介護保険料を決定しました

町では、前年の所得から満65歳以上の人（第1号被保険者）の平成28年度介護保険料を決定して「介護保険料納入通知書」を発行し、7月中旬に郵送しました。ただし、平成28年度介護保険料も、上位所得者*を除いて震災特例による納付免除を継続しましたので、**納付義務のない人への封筒には「納付書」を同封していません。**

「納付書」が届いた人は、「納付書」に記入してある納期限までに納付してください（本年度からコンビニエンスストアでも納付できます）。また、介護保険料の口座振替を届け出ている人は、振替

日前に口座残高を確認してください（口座振替希望者にも「納付書」を同封していません）。

■利用者負担額免除証明書を郵送しました

震災特例による介護サービス利用者の負担額免除を、**平成29年2月28日まで継続しました。**

町では、前年の所得から免除対象者を判定し、上位所得者*を除く全ての人に、新しい「介護保険利用者負担額免除証明書」を発行し、7月下旬に郵送しました。介護サービスを利用する際は、介護サービス事業所や施設に提示してください。

区 分	利用者負担	保 険 料
合計所得金額633万円以上	免 除 終 了	免 除 終 了
合計所得金額633万円未満	免 除 継 続 平成29年2月28日まで	免 除 継 続



※**上位所得者**とは、合計所得金額が633万円以上の個人

■介護保険負担割合証を郵送しました

介護サービスを利用したときの利用者負担割合は、一定以上の所得（本人の合計所得金額が160万円以上で、同一世帯の満65歳以上の人「年金収入+その他の合計所得金額」が単身世帯で280万円以上、2人以上世帯で346万円以上）がある場合、**2割**となります。その他の人の負担割合は**1割**です。

広野町では、前年の所得から利用者負担割合を決定し、要支援・要介護認定を受けている全ての人に、新しい「**介護保険負担割合証**」を発行し、7月下旬に郵送しました。負担割合証の**有効期限は8月1日から翌年の7月31日まで**となります。介護サービスを利用する際は、「介護保険負担割合証」を「介護保険被保険者証」と併せて、介護サービス事業所や施設に提示してください。

問 福祉介護課 介護保険係 ☎0240-27-2115

広野町町税等徴収嘱託員を募集します

■応募資格

- ・普通自動車第一種免許を有する者
- ・広野町内に住所を有している者

■職種および人員

職 種 町税等徴収嘱託員
予定人員 1人

■勤務時間

月曜日から金曜日まで
午前8時30分～午後5時15分

■休 暇

土日・祝祭日

■賃 金 等

賃 金 月額150,000円
期末手当 当町規定による
通勤手当 当町規定による

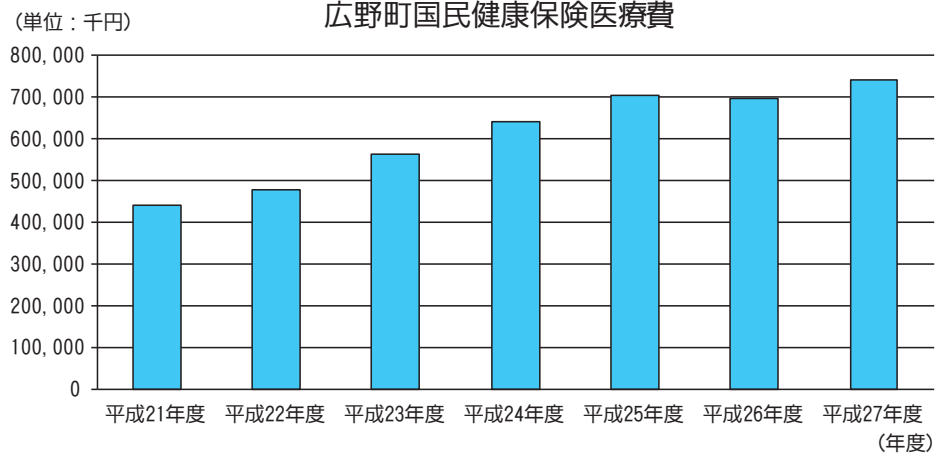
■保 険

社会保険、雇用保険に加入していただきます。

問 税務課 収納係 ☎0240-27-4160

広野町国民健康保険医療費

広野町国民健康保険における平成21年度から平成27年度までの医療費の状況についてお知らせします。



区分	平成21年度	平成22年度	平成23年度	平成24年度	平成25年度	平成26年度	平成27年度
医療費	440,372	476,938	562,455	641,769	706,710	697,961	741,568

※医療費は、入院、入院外、歯科、調剤、入院時食事療養費等の費用の合計金額です。

国民健康保険税について

平成28年度の国民健康保険税の税率は下記のとおりとなります。

なお、平成28年度国民健康保険税の税率は、*上位所得者を除き、平成23年3月11日に広野町に住所を有していた方および警戒区域などから転入された

方については、全額減免となります。

また、納税通知書は、7月15日に発送しておりますので、減免対象世帯の方についても納税通知書の年税額より税額の確認をお願いします。

※上位所得者とは、基準所得額を合算した額が600万円を超える世帯です。

	医療分	支援分	介護分 (40-64歳の方)
所得割	8.33%	2.07%	2.08%
資産割	10.74%	2.68%	3.72%
均等割	37,400円	9,300円	11,000円
平等割	27,000円	6,800円	5,800円

総合検診を受診しましょう！

自覚症状が出る前の病気の早期発見が大事です

○広野町国民健康保険被保険者に対する総合検診(特定健康診査(40歳~74歳))の結果を分析すると、「高血圧」や「肥満」の割合が高く、生活習慣病の予防が課題となっています。

○本年7月に実施した総合検診を受診しなかった方に対しては、追加検診(9月25日(日曜日))のご案内などのために電話による受診勧奨を実施いたします。

○生活習慣病になってしまうと医療費がかかるばかりか、自分の人生が大きく変わってしまう場合があります。早期発見、早期治療を心がけましょう。

福島地方法務局からのお知らせ

7月1日付けで、いわき公証役場の公証人が下記のとおり変更されました。

変更前	公証人	本間 透	変更後	公証人	小沼 邦彦
所在地	〒970-8026 いわき市平字菱川町1番地の3 いわき市社会福祉センター4階 ☎0246-23-4066				

福島広域雇用促進支援協議会からのお知らせ

- いずれも、受講料・テキスト代無料。
- 当協議会の各種セミナー、講習会、面接会へご参加いただいた方(雇用保険受給者)で、証明書が必要な方へ参加証明書を発行します。
- 掲載内容以外にも他の会場や日程もございます。詳しくは、チラシまたはホームページをご覧ください。

介護職員初任者研修（個人申し込み）

求人が多い介護職員への第一歩。一人では不安な学科の学習も、実技も教室で分かりやすく指導します。日程など、詳しくはホームページをご覧ください。お気軽にお問い合わせください。※期間中30回程度の通学となり、その日の講習内容によって時間は前後する場合があります。



【いわき会場】

- 日 時 10月3日(月)～12月21日(水) 午前9時30分～午後4時40分
- 場 所 二チイ学館 いわき支店 いわき教室 (いわき市平田町)
- 実施機関 株式会社二チイ学館 いわき支店 ●定 員 20人
- 申し込み締め切り 9月25日(日)

簿記3級および会計ソフト講座（個人申し込み）

日商簿記3級レベルの知識を習得できます。簿記・パソコン初心者でも大丈夫！事務の仕事をご希望の方にオススメの講座です。



【いわき会場】

- 日 時 9月6日(火)～9月28日(水) 午前9時～午後3時50分
- 講習期間 15日間 ●定 員 20人
- 会 場 株式会社アカデミー (いわき市中央台飯野) ●申し込み締め切り 9月1日(木)

建設機械等運転技能講習（個人申し込み）

※開催会場や日程など詳細につきましては、チラシ、ホームページをご覧ください。

■小型移動式クレーン運転技能・玉掛け技能講習（定員 各10人）

※過去に当協議会の実施する「車両系建設機械運転技能講習（整地・運搬・積込み用および掘削用）」を受講された方の重複受講はできません。

■車両系建設機械運転技能講習（整地・運搬・積込み用および掘削用）（定員 各10人）

※過去に当協議会の実施する「小型移動式クレーン運転技能・玉掛け技能講習」を受講された方の重複受講はできません。

■フォークリフト運転技能講習（定員 各10人）

クレーン



車両系建設機械



フォークリフト



就職相談（個人申し込み）

就職活動についての悩みや不安を、相談してみませんか？ 一人で悩まず、ぜひこの機会にご相談ください。

- 日 時 9月6日(火) 一人20分程度
【予約制】①午後1時 ②午後1時30分 ③午後2時
④午後2時30分 ⑤午後3時
- 会 場 いわき市労働福祉会館 3階 会議室1
- 申し込み締め切り 9月5日(月) ●定 員 5人



共通事項

- 「介護職員初任者研修」「簿記3級および会計ソフト講座」「建設機械運転技能講習（個人申し込み）」は、申し込

締め切り後、当該事業の主旨に基づき厳正に選考いたします。締め切り後、電話にて選考結果のご連絡します。

- ・申し込み者多数の場合は、早めに受け付けを締め切る場合があります。

●申し込み方法

- ・申し込み書設置場所 双葉町窓口（双葉町役場いわき事務所・産業建設課内）、商工会、ハローワーク

- ・申し込み先 ホームページ、ファクス、郵送、双葉町窓口に持参

●問合せ

福島広域雇用促進支援協議会 双葉町窓口

（いわき市東田町二丁目19-4 双葉町役場いわき事務所 産業建設課内）

☎0246-84-6285 FAX0246-84-6286 ホームページ 働きたいネット 検索



☆開催予告

■企業見学バスツアー in南相馬

開催日：9月29日（木）、30日（金）

南相馬市の活力あふれる企業と一緒に見てみませんか。今、話題の農家民泊体験もできます。

日帰り参加OK！ 1日から参加可能です。

バス代は無料。宿泊をご希望の方は、宿泊料6,500円（税別、1泊2食付）を民泊体験先でお支払いいただきます。

※バスはいわき駅前からもご乗車いただけます。

■就職面接会in南相馬

採用担当者と直接話せるチャンスです。採用への一歩をつかんでみませんか。

入場自由、お気軽に参加してください。

開催日時：10月14日（金）午後1時～

会場：ウエディングパーク 原町フロア

参加企業：20社程度



はたらっこ

「未来につなぐ相続登記」～相続登記はお済ですか～

相続した不動産（土地・建物）についての相続登記（名義変更）は、不動産の所在地を管轄する法務局に申請していただく必要があります。

長い間、相続登記をしないで放置してしまいますと、更に相続人が死亡されることで、相続権のある人（子・孫・ひ孫など）が次第に増えてしまい、誰が相続するのか話し合っただけで決めることが難しくなってしまう恐れがあります。

相続登記は、登記をしなければ罰せられるというものではありませんが、しないまま放置されることは、自分の子孫などに手間と費用をかけさせてしまう結果となります。

また、相続登記をしていないと、次のような様々な問題が発生することがあります。

- ・土地を売って現金化したいが、土地の名義が曾祖父名義のため、すぐ所有権移転登記ができない。

- ・空き家を有効活用したいが、所有者が分からず交渉できない。
- ・森林の所有者が分からず、山が荒廃している。
- ・用地買収の話があったが、相続人間で争いになった。
- ・所有者との連絡が取れず、災害復旧などの緊急性のある工事が遅れる。

このようなトラブルを未然に防ぐためにも、早めに相続登記をしましょう。

問 福島県司法書士会

<電話による相談>月～金（除く祝日）

受け付け時間 午前10時～12時

午後1時～4時

☎0120-81-5539

福島地方法務局 富岡出張所 ☎0246-35-5670

知っていますか？ 建退共制度

建退共制度は、中小企業退職金共済法に基づき建設現場労働者の福祉の増進と建設業を営む中小企業の振興を目的として設立された退職金制度です。

この制度は、国の制度なので安全、確実、申し込み手続は簡単です。

事業主の方々が、労働者の働いた日数に応じて掛金となる共済証紙を共済手帳に貼り、その労働者が

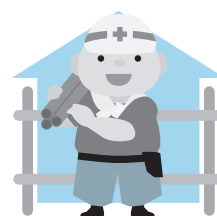
建設業界で働くことをやめたときに、建退共から退職金を支払うという、いわば業界全体での退職金制度です。

加入できる事業主：建設業を営む方

対象となる労働者：建設業の現場で働く人
掛金：日額310円

平成28年4月1日から建退共の制度が一部変更になりました

- I 退職金の予定運用利回りが2.7%から3.0%に変更されました
- II 退職金の不支給期間が掛金納付月数12月未満に緩和されました（遺族請求は従前どおり12月未満で変更ありません）
- III 被共済者による移動通算の申出期間が3年以内にまで延長されました
- IV 移動通算できる退職金額の上限が撤廃されました



■建退共から事業主の皆様へお願い

- ・共済証紙は、労働者の就労日数に応じて適正に貼付してください。
- ・「建設業退職金共済手帳」を所持している労働者が、建設業界を引退するときは、忘れずに退職金を請求するよう指導してください。

建退共のホームページに、制度説明用動画、Q&Aなど建退共制度の知りたい情報が記載されています。ぜひ、アクセスしてご覧ください!!

建退共

検索

※詳細については、建退共福島県支部へお問い合わせください。☎024-523-1618

少年少女囲碁大会全国大会に 大越佑哉くん（広野小4年）が出場決定

7月20日、広野小学校4年生の大越佑哉君が、家族と囲碁指導者の渡辺綾子さんと一緒に広野町役場を訪れ、遠藤町長に第37回文部科学大臣杯少年少女囲碁大会へ福島県代表として出場することが決まったことを報告しました。



↑全国大会出場を決めた大越君（写真中央）

大越君は、第37回少年少女囲碁大会福島県大会で準優勝し、全国大会への切符を手にししました。同大会で優勝した県内の6年生の児童とともに、8月2日～3日の2日間、東京の日本棋院を会場に全国の小学生棋士たちと腕前を競いました。

ハイアンス敬老招待のご案内

スパリゾートハイアンス創業50周年記念事業として広野町の70歳以上（9月15日時点）の皆さんと、付添者1人の2人の方を無料で招待いただけることになりました。対象となる方へは広野町役場より8月上旬にハガキにて招待状を送付します。

■招待期間

平成28年9月1日～
平成28年11月30日
期間内1回のみ利用となります。
入館には、敬老招待のはがきが必要となります。



平成28年度広野町公民館各種教室のお知らせ（第2回）

広野町公民館では、成人から高齢者の生涯学習を推進する目的で、囲碁教室をはじめ6つの各種教室を開催しています。参加者は、作品づくりなどを通して知識や技術の習得に励んでいますので、その様子を紹介します。

● 囲碁教室に参加して

折木大平 遠藤 和子さん（囲碁教室副委員長）

万緑の上に白い夏の雲がみうけられるようになりました。

広野町の皆さん、囲碁をご存知でしょうか？今回、公民館主催の囲碁教室（入門編）のお誘いをいただき教室に参加いたしました。

指導者は、渡辺綾子先生です。綾子先生のパキパキとした解りやすいご指導により、はじめ難しく思っていた囲碁も、学んでいるうちに対局する楽しさが出てきました。

私達生徒は、先生に、初歩からの石の持ち方、対局の仕方、ルールを教えていただき、初夏の夕べ、囲碁教室は笑い声が絶えません。

新しいルールを学び、真剣に碁盤と向き合い碁石の流れに目を置きます。そして対局することの楽しさに触れていきます。

小学1年生のガンバリ屋のマー君もパチッと打っています。

囲碁教室に入門したことにより、交友の輪を広げることができました。このすばらしい出会いに心から感謝しています。

これからは、布石、手筋、死活、定石などへと進み、さらに面白い内容が用意されているとのことですよ。

囲碁を打つ涼やかな音勢いあり かずこ

広野町の皆さん、囲碁の楽しさに興味をお持ちください。



● 折り紙教室に参加して

広洋台二丁目 山田 千恵美さん（折り紙教室委員長）

折り紙教室は、20代から90代まで幅広い年齢層で構成されています。講師の先生は渡辺恵美子先生です。

折り紙は指先も目も頭もよく使うので、子供からお年寄りまで幅広く愛されています。折り紙の良いところは、何か紙さえあればいつでもどこでもできるという点です。たとえば、電車を待っている間に折ったり、レストランで注文が来るのを待っている間に割りばしの袋やナプキンを折ったり、いつでもどこでもできるのが魅力だと、先生はおっしゃっています。

月に1回は、いわき市の中央台仮設住宅にお住まいの方、もう1回は、広野町にお住まいの方を対象に、四季折々の花々や、その時々暮らしに合わせたものを教えていただいています。

1枚の紙から、今日は何ができるのかな？というときどき感と、わくわく感でいっぱいです。先生の親切で丁寧な指導により、素敵に作品が出来上がっていきます。出来上がった作品を部屋や玄関に飾って楽しんでます。先生と生徒が和気あいあいとお話をしながらの、折り紙教室はとても楽しいです。ちっちゃなお友達の参加待ってまーす。それから高齢者の皆さん、認知症予防にいかがですか。先生の楽しいトークと一緒に、作品が出来上がる時のうれしさは格別です。

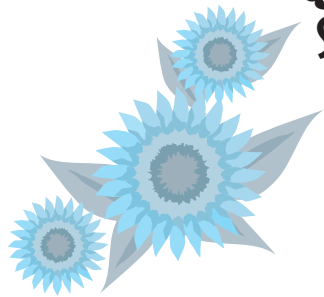
いつでも生徒募集していますのでぜひ見に来てください。お待ちしております。



広野文芸欄

季節を詠む 時流を読む

広野町俳句会 猪狩行々子選



遠藤 和子
青紫蘇やプランターに葉を繁らせて
どこの猫か覗いて行きし初夏の夕

宮下 純子
復興へ町のざわめく梅雨晴間
あじさゝの薄紫に染まる庭

暁月
弱虫と言われたくない葱坊主
緑陰や風の道ある山の寺

塩 史子
紫陽花の植込み深し猫隠し
海からの風全身に夕涼み

令子
卯の花の垣根越えたる屋敷蛇
太鼓橋肩の触れ合ふ古代蓮

遠藤 恵美子
軽やかに烏揚羽の飛び去れり
子燕を見守る事も日課とす

悟 峯
立夏なり風と光の通る畦
雲を縫ひ輪を画き遊ぶ水馬

遠藤 健太郎
喜寿の句の短冊を吊る星まつり
姿なく恋ふる歌のみほととぎす

会員募集のお知らせ

広野町俳句会では、会員を募集しています。俳句に興味のある方大歓迎です。俳句を通してみなさんと交流してみませんか。詳しくは、下の連絡先までお問い合わせください。

問 広野俳句会 ☎090-7063-1676

町県民税(第2期)、国民健康保険税(第2期)、介護保険料(第2期) 納期限は8月31日です

町県民税(第2期)、国民健康保険税(第2期)、介護保険料(第2期)の納期限などは、次のとおりです。

■納期限 8月31日(水)

- 納付場所
- ①あぶくま信用金庫 本・支店
 - ②大東銀行 本・支店
 - ③福島さくら農業協同組合 本・支店
 - ④いわき信用組合 本・支店
 - ⑤東邦銀行 本・支店
 - ⑥ゆうちょ銀行 東北6県の各支店

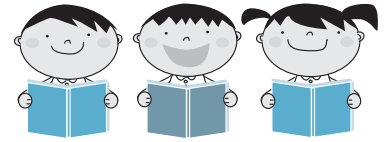
- ⑦福島銀行 本・支店
- ⑧広野町役場 出納室
- ⑨コンビニエンスストア

■口座振替日 あぶくま信用金庫 8月31日(水)
その他の金融機関 8月29日(月)
*口座振替については、振替日前に口座残高のご確認をお願いします。

問 税務課 収納係 ☎0240-27-4160
福祉介護課 介護保険係 ☎0240-27-2115



図書室だより



『捨てるべき40の「悪い」習慣』 午堂 登紀雄:著 (一般図書)



普段自分が悪いと思っている習慣を少しずつ捨てて行くことで、人生観が変わってきます。本書では、言葉・人間関係・仕事に対する考え方・自分自身の弱い心など、捨てるべき悪い習慣を紹介しています。

また、自ら経験してきた時間と月日が積み重なると、行動や思考が無意識に習慣化(マンネリ化)していきます。この状態が続けば続く程、自分の本来の目的が見い出せず、他人の意見や情報に流れやすい傾向にあります。人生に悪影響を及ぼす40の習慣について、人生を前向きに生きるための「捨てる」と「捨てる得られるもの」が具体的に記載されています。

『おいぼれミック』 バリ・ライ:著 (児童図書)



差別主義者である老人に対して、インド系移民であるシン一家は人類はみな平等だと信じている。考え方が違う者同士が奇遇にも隣同士となる。本書では、イングランド中部の多文化都市を舞台に繰り広げられる涙と笑いの異文化交流の物語です。

また、この物語は15歳の少年の視点で語られており、若者らしいユーモア溢れるくだけた文体となっています。最近になって、移民問題が深刻化し、イギリスもEU離脱するなど、ショッキングな出来事が世界中で報道されています。移民のみならず、自分とは違う考え方を人と共有し、共存するための術を知ることが必要不可欠となっています。これからの新しい世界と未来のあり方を、示唆するストーリーとなっています。

広野町図書室 おすすめ本のご案内

タイトル	著者	出版社
人の2倍ほめる本	渋谷 昌三著	新講社
頭のうちところが悪かった熊の話	安東 みきえ著	新潮社
羊と鋼の森	宮下 奈都著	文藝春秋
五色の虹	三浦 英之著	集英社
家康、江戸を建てる	門井 慶喜著	祥伝社
神社の解剖図鑑	米澤 貴紀著	エクスナレッジ
海の見える理髪店	荻原 浩著	集英社
進化しすぎた脳	池谷 裕二著	講談社
スーツケースの半分は	近藤 史恵著	祥伝社
親と子の心のパイプは、うまく流れていますか?	明橋 大二著	1万年堂出版
母さんごめん、もう無理だ	朝日新聞社会部著	幻冬舎
新しい道徳	北野 武著	幻冬舎
夫もやせるおかず作りおき	柳澤 英子著	小学館
幹事のアッコちゃん	柚木 麻子著	双葉社
幸せになる勇気	岸見 一郎著	ダイヤモンド社
片づけの解剖図鑑	鈴木 信弘著	エクスナレッジ
また、同じ夢を見ていた	住野 よる著	双葉社

タイトル	著者	出版社
君と会えたから...	喜多川 泰著	ディスカヴァー・トゥエン
教場	長岡 弘樹著	小学館
県庁そろそろクビですか?	円城寺 雄介著	小学館
明日は心でできている	小山 薫堂著	PHP研究所
隠し事	羽田 圭介著	河出書房新社
サッカーデイズ	杉江 由次著	小学館
主婦と演芸	清水 ミチコ著	幻冬舎
おいぼれミック	バリ・ライ著	あすなろ書房
おしりたんてい	トルルさく・え	ポプラ社
ちびくろ・さんぼ	ヘレン・バンナーマン文	瑞雲舎
グレッグのダメ日記	ジェフ・キニー作	ポプラ社
りんご畑の12か月	松本 猛文	講談社
えさがしずかん なないろマカロンとさがそう!	フジイ カクホ作 絵	教育画劇
おやすみ、ロジャー	カール=ヨハン・エリオン著	飛鳥新社
10分で読めるお話	岡 信子選	学研教育出版



図書室の開室時間について

開室時間は
8時30分から17時15分となります。

8月の休日のご案内

2日(火)・9日(火)・16日(火)
23日(火)・30日(火)

※図書室では、利用者から本のリクエストを受け付けています。
また、ご家庭で不要となった本をリサイクル図書等として活用しています。
詳しくはスタッフまでお尋ねください。

Jヴィレッジ

仮設フィットネスジム利用のご案内

Jヴィレッジ仮設フィットネスジムが
利用できます。

体力づくりや運動不足の解消などに
ぜひご利用ください。



おうちで楽々体操 はじめてのヨガ ~柔軟性アップ編

「ヨガ」と聞いて皆さんは何を思い浮かべますか？

ヨガは深い呼吸と共にポーズや瞑想を行い、シェイプアップや柔軟性の向上などの身体面だけではなく、集中力アップや心の安定など、精神面の調整を行うことができるのがヨガの大きな特徴です。

①脳の活性化やリラックス効果もある腹式呼吸

〈方 法〉

- (1) 楽な姿勢で座り、背筋を伸ばしてあごは軽く引きます。
- (2) 両手をお腹にあて鼻から息を吸い込み、お腹を膨らませます。鼻から息を吐きながら膨らんだお腹がべたんこになるまで息を吐き切ります。細く長く息を吐きましょう。慣れてきた方は、4秒間で息を吸って8秒間かけて息を吐きます。これを3分程度続けてみましょう。(図①)

〈ポイント〉

- ・目を閉じ、肩の力を抜いてリラックスして行いましょう。
- ・意識をおへその奥に集中させ、ゆったりとした呼吸を心がけます。

②サギのポーズで脚裏の柔軟性をアップ

〈方 法〉

- (1) 両足を伸ばして座り、右膝を曲げ両手で右足の土踏まずを持ちます。(図②)
- (2) 息を吸って胸を張り、息を吐きながら足を床から持ち上げ少しずつ膝を伸ばし、心地よく脚裏の伸びを感じる所で20秒~30秒キープしましょう。(図③) このとき呼吸は続けます。反対側も同様に行いましょう。

〈ポイント〉

- ・きつuitと感じる場合には膝を曲げた状態で10秒キープ程度から始めてみましょう。(図④)
 - ・背中が丸くならないようにしましょう。
- ※無理はせず自分の体調に合わせて行いましょう。



- 場 所 Jヴィレッジ仮設フィットネスジム
住所 いわき市平上山口小喜目作34-1 ☎0246-46-0201
- 営業時間 火曜日~金曜日 12:00~20:00
土曜日・祝日 9:00~12:00 / 14:00~18:00
※日曜日・月曜日はお休みです。ただし、月曜日が祝日の場合は営業します。
- 対 象 広野町民(中学生以上)
- 利用料金 無 料
- 持 ち 物 運転免許証・健康保険証など広野町民と分かるもの、室内運動靴、タオル、水分など



Jヴィレッジフィットネスジム トレーナー
西山 由起 元気アップ教室
ヨガインストラクター

- 出身地/相馬市
- 好きな食べ物/アイスクリーム
- 趣味・特技/整理整頓

平成28年度 双葉郡スポーツ交流大会 開催!



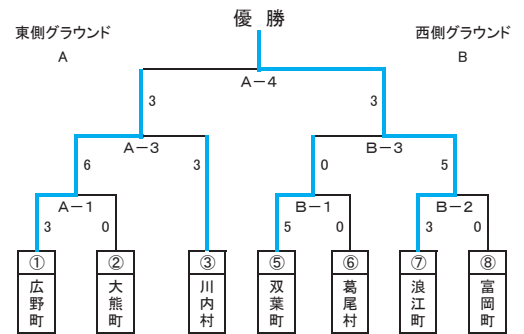
開会式で選手宣誓をする坂本拓貴さん

7月18日、双葉郡スポーツ交流大会が広野町内で開催されました。広野町中央体育館では開会式が行われ、双葉郡体育協会長でもある遠藤町長が選手にあいさつし、広野町野球部の坂本拓貴さんから選手宣誓を受けました。開会式後は町内各会場で野球、バレーボール、グラウンドゴルフ、そして新たに加わった剣道の計4種目で、それぞれ双葉郡内各町村の代表選手が上位を目指し、全力でプレーしました。

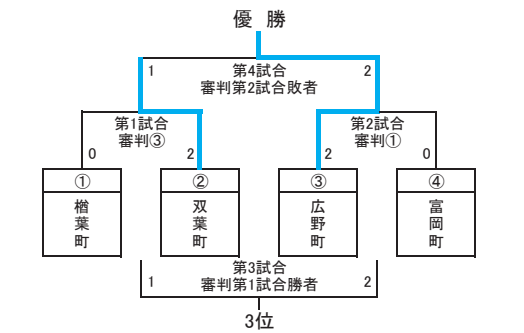
当日は梅雨の晴れ間となり気温が高くなりましたが、選手はそれ以上に熱い戦いを繰り広げ、野球では浪江町が、バレーボールでは広野町が、グラウンドゴルフと剣道では富岡町が、それぞれ優勝しました。



結果	
第1位	浪江町
第2位	広野町
第3位	川内村
第3位	双葉町



結果	
第1位	広野町
第2位	双葉町
第3位	富岡町



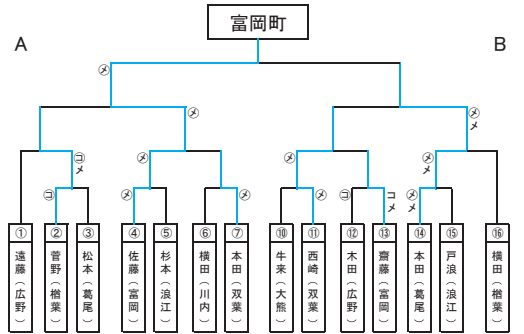
結果	
第1位	富岡町
第2位	広野町
第3位	川内村

スコア集計表
各町村の上位8名の成績

	1	2	3	4	5	6	7	8	合計	順位
広野町	38	39	40	40	41	42	43	43	326	2
檜葉町	39	42	44	45	46	47	48	50	361	5
富岡町	39	39	39	39	41	42	43	44	326	1
川内村	38	41	43	44	45	45	45	46	347	3
葛尾村	39	40	42	44	46	46	47	47	351	4



結果	
第1位	富岡町
第2位	葛尾村
第3位	檜葉町
第3位	双葉町





広野町ふるさと創生大学通信



平成28年度 広野町ふるさと創生大学を開校しました

平成28年7月14日、町では町民や町内で働く成人を対象として「教育機会の確保」「郷土愛の育成」「幅広い世代間での交流」を目的に「広野町ふるさと創生大学」を開校いたしました。

今年度は36人の応募者があり、無事に入學式を終了しました。

遠藤和子さんが学長（遠藤町長）より「入学許可証」を代表受理しました。



入学式終了後、広野町公民館2階大会議室において、第1回目の授業が開催されました。

普段耳にすることのできない広野の武士の歴史についての講義に皆興味深く聞き入っていました。

今年度の講師・授業内容を紹介します

①中世末広野の激動の歴史について

… 福島県考古学会顧問（元広野町町史編纂室長） 渡邊 一雄 7月14日（木）（終了）

②東日本大震災からの地域再生を考える — 復興に求められる視点—

… いわき明星大学 教養学部准教授 高木 竜輔 8月4日（木）（終了）

③みんなで防災・減災について考えよう — 家庭での備え—

… ママ防災士 佐藤 美嶺 9月2日（金）

④ふたば未来学園の未来創造型教育について

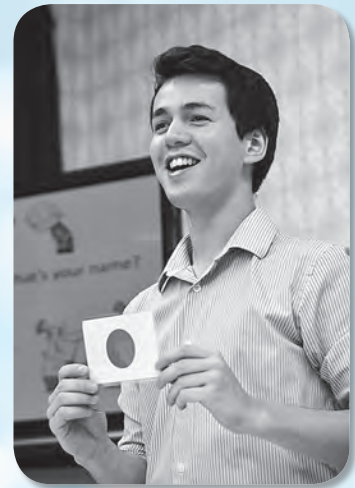
… 福島県立ふたば未来学園高等学校 校長 丹野 純一 10月6日（木）

興味のある方は、傍聴もできますので希望される方は講義前日までに下記へご連絡ください。

〈連絡先〉 広野町生涯学習課（公民館内） ☎0240-27-3244

英語であれこれ

第23回



Thoughts on Learning Languages

言語を学ぶということ

What's the easiest language to learn? The short answer is – it depends on your native language.

一番簡単に身につけられる言語は何でしょうか？それは、あなたの母語（最初に身につけた言語）によります。

If your native language is French, you'll probably find that other Latin-based languages like Spanish, Italian and Portuguese are most easily approachable.

German, Dutch and Scandinavian people often find English straightforward because the grammar and pronunciation are largely drawn from old northern European languages.

もしあなたの母語がフランス語なら、スペイン語やイタリア語、ポルトガル語などの他のラテン語系の言語は親しみやすいでしょう。ドイツ語、オランダ語、スカンディナビアの人々は、文法や発音が古い北欧の言葉から来ている英語が易しく思えるはずでず。

It can also help if the language you want to learn uses a familiar writing system. Languages like Polish, Turkish and Vietnamese are incredibly different to English – but they all use variations of the Latin alphabet (ローマ字), so perhaps I'd find them easier to pick up than languages like Arabic, Russian and Thai which use unfamiliar scripts.

また、学びたい言語の文字が読みやすいかどうかにもよります。ポーランド語、トルコ語、ベトナム語は全く英語とは違う言語ですが、アルファベットを用いているため、アラビア語やロシア語、タイ語のような見たこともない文字の言語よりは選びやすいと思います。

What about Japanese? Kanji are certainly challenging and time-consuming. And the grammar is extremely complicated. However, other features of Japanese are remarkably straightforward. Hiragana and katakana are completely consistent so once you've learned them they're very easy to read. They're far more logical than English words, which are often written completely differently to the way they're pronounced.

日本語はどうでしょう？漢字は本当に難しく、勉強するのに時間がかかります。文法も極端にややこしいです。しかし、他の日本語の特徴は驚くほど分かりやすいのです。ひらがなとカタカナは一度覚えてしまえば読みやすく、発音と全く異なる綴りで書かれた英単語よりはずっとシンプルです。

Additionally, Japanese is easy to pronounce. While English has sounds like 'th', 'v' and 'l' that aren't found in Japanese, Japanese has no sounds that aren't also found in English. In other words it's fairly easy for an English-speaker to pronounce Japanese, certainly easier than for a Japanese-speaker to pronounce English.

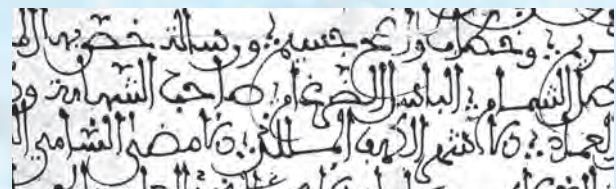
それに、日本語は発音が簡単です。英語には「th」「v」「l」など、日本語にはない発音がありますが、日本語には英語にない発音というのはありません。ですから、英語を話す人にとっては、日本語の発音はとても易しく、日本語を話す人が英語を発音するよりずっと簡単なのです。

All languages have both easy and challenging features. Sometimes your native language can give you a head-start. But ultimately, with the right motivation any language can be learned.

どの言語にも、簡単な部分と難しい部分があります。あなたの母語が有利に働くものもあるでしょう。でも結局、やる気があればどの言語だって身に付けられるはずでず。

Ҳар бир инсон, бирор бир айримачиликсиз, ирқи, терисининг
ранги, жинси, библи, дини, сиёсий эътиқоди ёки бошқа
эътиқолларидан, миллий ёки ижтимоий келиб чиқишидан,
мулкый аҳволи, қайси табақага мансублиги ва бошга

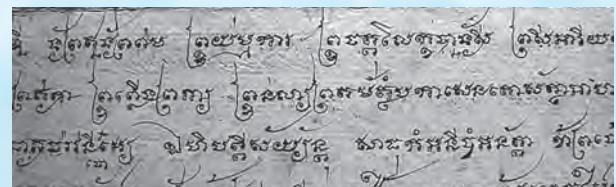
Russian Cyrillic script ロシア語のキリル文字



Arabic script アラビア語

Kính mừng Maria,
đây ỏn phúc. Đức Chúa Trời
ở cùng Bà. Bà có phúc lạ
hỏn mọi người nữ, và Giêsu,

Vietnamese ベトナム語



Thai script タイ語

げんキッズのご案内

「げんキッズ」は、同年代のお子さんと遊んだり、保護者同士で情報交換をする場です。保健師による育児相談なども行っています。就園前のお子さんを対象に、以下の日程で開催していますので、お気軽にお出でください。

※必ず保護者同伴でお願いします。

会場：広野町保健センター 健康増進ホール

- 子育ての悩みなどを話せる友達がほしいわ。
- 子どもの身長・体重を測る機会はないかしら。
- 子ども同士で遊ぶ場所がほしいわ。

開催日	開催時間	内容
8月23日(火)	午前10時～11時30分	ふうせん遊び

※8月9日は他事業のため「げんキッズ」はお休みです。

なかよしランドのご案内

毎週、月・水・金の午前中は、親子などの遊びの場として、保健センターの健康増進ホールが利用できます。

申し込みの必要はありませんので、気軽にお越しください。

☆開放日：月・水・金曜日

(ただし、8/1、3、12、17、19、31 は除く)

☆時間：午前9時から12時まで

☆場所：保健センター（健康増進ホール）

☆対象：就学前の乳幼児とその保護者

☆内容：お話ししたり、遊んだり自由に過ごしてください。おもちゃや絵本はお貸しします。



げんキッズ「児童館での外遊び」

内部被ばく検査のご案内

保健センターでは内部被ばく検査を実施しています。

曜日	月・水・木・金曜日	火曜日	第2・4土曜日
受付時間	午前9時～11時30分		午前9時～正午
	午後1時～5時	午後1時～6時30分	
事前予約	不要		要
その他	事業などの都合で実施できない日があります。詳しくは下表のスケジュールをご確認ください。		前々日(木曜日)までに保健センターへお申し込みください。

・幼児（1歳～就学前）の検査も可能です。事前に保健センターにご連絡ください。

<8月スケジュール（○の日が検査可能日です）>

月	火	水	木	金	土
8	9	10	11	12	13
○		○			
15	16	17	18	19	20
		午後のみ ○	○	午後のみ ○	
22	23	24	25	26	27
○	午後のみ ○	○		○	要予約
29	30	31	9/1	9/2	9/3
○	午前のみ ○		○	○	
9/5	9/6	9/7	9/8	9/9	9/10
○		○	○	○	要予約

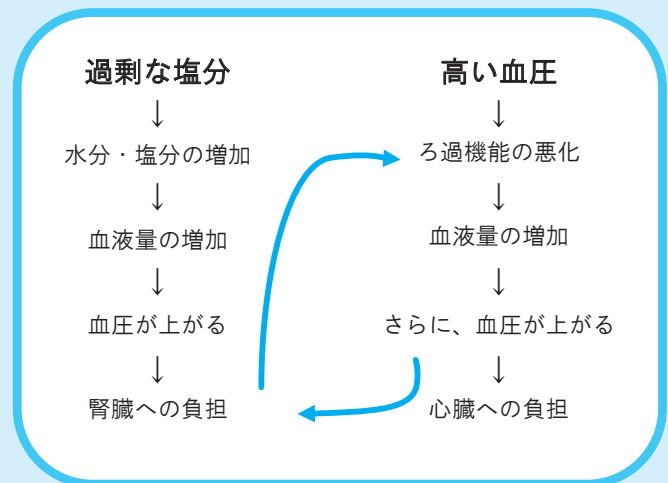
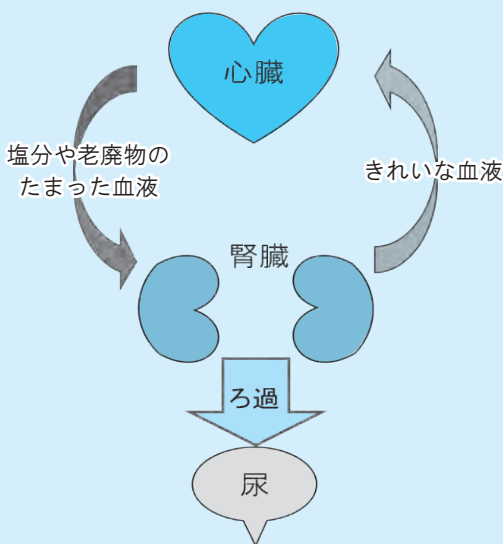
いろいろ知りたい高血圧 ④

塩分と水分 ～血圧が高くなる仕組み～

血圧を適切に保っているのは、腎臓（じんぞう）です。腎臓は、血液をろ過して、老廃物の他、余分な塩分（ナトリウム）や水分を尿として排出し、体内の塩分と水分のバランスが一定になるように調整しています。（図）

人の体には、血液などの濃度を一定に保つ仕組みがあります。例えば、小さな梅干し1個（食塩2g相当）を食べると、増えた塩分を薄めるために体に溜まる水分の量が約2リットル増加します。排泄能力を超えて、過剰に増えた塩分と水分を尿として排泄するために腎臓は血圧を高くしてろ過を進めます。毎日塩分を多く摂っていると、腎臓は常に血圧を高く保つ必要に迫られ、高血圧になってしまいます。一方、血圧が高い状態が続くと、血液をろ過する腎臓の組織が壊されて、塩分や水分の排出が上手くいかなくなり、血液量が増えてさらに血圧を上げるという悪循環が起こってしまいます。

腎臓の働き（概略）



腎臓と高血圧の悪循環

血液量が増えると、たくさんの血液を押し出すために心臓に負担がかかり、心臓の病気の原因となります。普段から塩分量に気を配ることが大切です。



福島県立医科大学 放射線医学県民健康管理センター 健康診査・健康増進室
橋本重厚室長の寄稿を広野町で編集しました。

減塩・野菜たっぷりメニュー

目標：食塩摂取量 男性：8g未満 女性：7g未満（日本人の食事摂取基準2015）

目標：野菜摂取量 350g以上（健康日本21より）

毎月、簡単なレシピを紹介します。おいしく食べて高血圧を予防しましょう。

ごま豆乳そうめん

材料（1人前）

豆乳	80cc
すりごま	大さじ1
めんつゆ	10cc
ラー油	1滴
そうめん	100g
きゅうり	1/2本
鶏ささみ	1本
レタス	1枚
トマト	1/4個

1. たっぴりの水を沸かして、そうめんを茹でる。茹であがったら、冷水で冷ます。
2. 鶏ささみは、茹でて、食べやすい大きさに裂いておく。
3. きゅうり・レタスは千切りにし、トマトはくし形に切っておく。
4. 豆乳・めんつゆ・ラー油・すりごまを混ぜる。
5. そうめんの上に具をのせて、4をかける。

エネルギー 231kcal / 塩分1.1g / 野菜摂取量 / 110g

※具に使用する野菜は何でも構いません。少量でたくさんの種類を使うことで味や食感の変化をつけることができます。

コーンと枝豆のかぼちゃサラダ

材料（1人前）

コーン	大さじ1
枝豆	ひとつかみ
かぼちゃ	1/8カット
マヨネーズ	大さじ1

※かぼちゃは野菜ではありませんが、炭水化物が多く含まれているので、摂取量については注意してください!!

1. 冷凍のコーンと枝豆を室温に戻しておく。
2. 枝豆はさやから出しておく。
3. かぼちゃはふかしてつぶしておく。
4. 3に1と2を入れて混ぜ、マヨネーズを入れて和える。

エネルギー 214kcal / 塩分 0.2g / 野菜摂取量 140g

コーンや枝豆を入れることでよく噛み、食べ過ぎの予防にもなります。



合計 エネルギー 445kcal / 塩分 1.3g / 野菜摂取量 250g

蚊の用心 ひと刺し用心 感染症

デング熱、ジカウイルス感染症など、蚊に刺されることで感染する病気が近年話題になっています。

これらの感染症を媒介するヒトスジシマカは、よく見られるヤブカのことで、10月下旬ころまで活動し、特に日中に活発に吸血します。

ヒトスジシマカは、小さな水たまりを好んで卵を産み付けます。住まいの周囲の水たまりを無くし掃除をすることで、蚊の数を減らすことができます。



雨ざらしの用具



雨除けのブルーシートや
古タイヤに溜まった水たまり



風通しの悪い
やぶ・草むら



植木鉢の皿



屋外に放置された
空きビン・缶、ペットボトル



雨水ますや
排水ます

感染症の予防、快適な生活のために、蚊の発生を減らす対策にご協力をお願いします。

問 広野町保健センター ☎0240-27-3040

熱中症を予防しましょう

今年の夏は、暑くて長いという予想です。正しい予防法で、熱中症を防ぎましょう。

予防のポイントは2つ!

1. 暑さを避ける

<室内では…>

- ・扇風機やエアコンで温度を調節
- ・すだれ、ゴーヤのグリーンカーテンなどの利用
- ・打ち水で気温を下げる

<からだに熱がこもらないように>

- ・通気性のよい衣服の着用
- ・保冷剤、冷たいタオルなどの使用

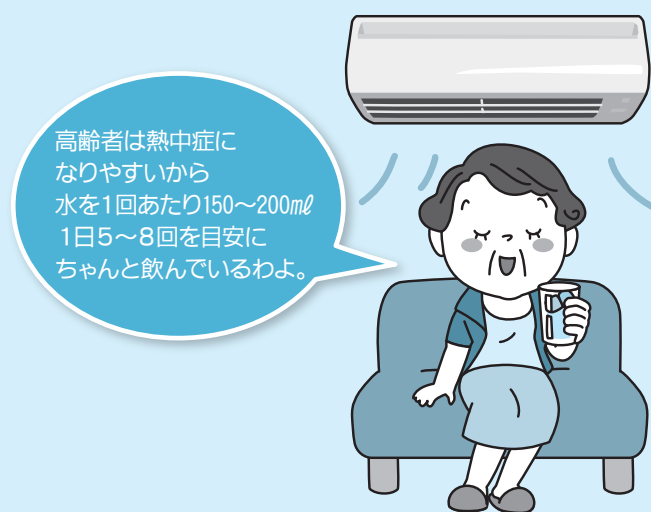
<外出時は…>

- ・日傘や帽子の使用
- ・日陰の利用、こまめな休憩
- ・気温が高い日中の外出を控える

2. こまめに水分を補給する

<のどが渇く前に>

- ・毎食事時、10時、15時、入浴前後、寝る前に水や麦茶など利尿作用が少ない水分をとる。
- ・運動などで汗をたくさんかいた時はスポーツドリンクや経口補水液を利用してもよい。



予防をしても、体調が悪い時は早めに受診をしてください。
自力で水が飲めない、意識がない場合はすぐに救急車を呼びましょう。

問 広野町保健センター ☎0240-27-3040

医療機関ほか診療日時状況 (平成28年7月28日現在)

●高野病院

☎0240-27-2901

月曜日 9:00~12:00
火曜日 9:00~12:00
木曜日 9:00~12:00
金曜日 9:00~12:00
土曜日 9:00~12:00

●馬場医院

☎0240-27-2231

月曜日 9:00~12:00
14:00~18:00
火曜日 9:00~12:00
14:00~18:00
木曜日 9:00~12:00
14:00~18:00
金曜日 9:00~12:00

●広野薬局

☎0240-27-2265

月曜日 8:30~18:00
火曜日 8:30~18:00
水曜日 9:00~16:00
木曜日 8:30~18:00
金曜日 8:30~16:00
土曜日 9:00~11:00

●新妻歯科医院

☎0240-27-4020

火曜日 9:30~12:30
13:30~18:00
木曜日 9:30~12:30
13:30~18:00

●花ぶさ苑

☎0240-27-1755

面会時間 8:30~18:00

消防署からのお知らせ

正しい楽しい花火遊び

ルールを守って
楽しい花火



- 1、風の強い日はやめましょう。
- 2、人や家に向けるのはやめましょう。
- 3、大人と一緒にに遊びましょう。
- 4、水を用意しましょう。

平成28年度全国統一防火標語

「消しましょう その火 その時 その場所で」



火事と救急は119番

<消防署連絡先>

◇浪江消防署 0240-34-7360

◇富岡消防署 0240-25-2119



訪問相談会のお知らせ

8月の相談予定は以下の通りです。放射線に関する不安や、相談したい事をお持ちの方は、ぜひお越しください。集まって頂いた方全員での対話の後、個別の相談もお受けします。

開催日	会場	時間
8月17日(水)	高久・鹿島第4仮設	午後2時～午後3時
8月25日(木)	常磐第2仮設	午後2時～午後3時
8月29日(月)	四倉鬼越仮設	午後2時～午後3時
	工業団地仮設	午後3時15分～午後4時15分

*Dシャトル(下の写真↓の「小さい線量計」)の読出しも実施しますのでお持ちの方は持って来てください。



問 広野町放射線相談室 ☎080-9252-4773
 広野町放射線対策課 ☎0240-27-4162

水道水中における放射性物質のモニタリング結果

■採水場所：小滝平浄水場 ■水源：大船水源（表流水）

採水年月日	ヨウ素131	セシウム134	セシウム137
2016/ 6/ 1 }	不検出	不検出	不検出
2016/ 6/30			

※いずれの検体も、6月30日時点で放射性物質は不検出です。
 ※「不検出」とは、一定の条件で測定機器が検出できる最小値(1.0Bq/kg)未満であることを示しています。
 ※現在、広野町内の生活用水は小滝平浄水場のみからの給水となっています。

■採水場所：小山浄水場 ■水源：木戸川（ダム放流水）

採水年月日	ヨウ素131	セシウム134	セシウム137
2016/ 6/ 1 }	不検出	不検出	不検出
2016/ 6/30			

測定機関：双葉地方水道企業団
 分析装置：ゲルマニウム半導体検出器
 検査頻度：毎日
 測定方法：緊急時におけるガンマ線スペクトル解析法
 (放射能測定マニュアル(文部科学省))

《参考》検査日現在の目標値

(単位:Bq/kg)

	ヨウ素131	セシウム134	セシウム137
食品衛生法の規定に基づく新たな基準による目標値	—	10	

※これまで暫定規制値が設定されていた放射性ヨウ素については、半減期が短く、国に平成23年7月15日以降の検出報告がないことから、規制の対象から除外されました。

平成28年度 水道修理当番表

【緊急時連絡先】 双葉地方水道企業団 電話：0240-25-5315

業者名	年月	平成28年8月	平成28年9月
北陽管工(有)	☎0240-27-3419	14日・15日・18日～21日	5日～11日・26日～30日
(有)山忠設備工業	☎0246-21-1022	8日～13日・29日～31日	1日～4日・19日～25日
(有)吉田鉄工所	☎0240-27-3241	1日～7日・16日・17日 22日～28日	12日～18日

問い合わせ **双葉地方水道企業団**

〒979-0515 福島県双葉郡楢葉町大字上小埜字小山6-2
 ☎0240-25-5315 (代表) ☎0240-25-5385
 E-mail : soumu@f-mizu.jp

広野町内ごみ収集カレンダー

8月

9月

日	月	火	水	木	金	土
	1	2	3	4	5	6
	可燃	ペットボトル プラスチック	不燃	可燃		
7	8	9	10	11	12	13
	可燃	ペットボトル プラスチック	カン類		粗大	
14	15	16	17	18	19	20
	可燃	ペットボトル プラスチック	ビン類	可燃		
21	22	23	24	25	26	27
	可燃	ペットボトル プラスチック		可燃		
28	29	30	31			
	可燃	ペットボトル プラスチック				

日	月	火	水	木	金	土
				1	2	3
				可燃		
4	5	6	7	8	9	10
	可燃	ペットボトル プラスチック	不燃	可燃	粗大	
11	12	13	14	15	16	17
	可燃	ペットボトル プラスチック	カン類	可燃		
18	19	20	21	22	23	24
		ペットボトル プラスチック	ビン類			
25	26	27	28	29	30	
	可燃	ペットボトル プラスチック		可燃		

広野町内でのごみの収集について

8月および9月の広野町内でのごみ収集日は次のとおりです。

ごみステーション周りの汚れが大変目立ちます。ごみを出す場合は「ごみと資源の分け方・出し方」を確認し、指定ゴミ袋に分別して、収集日当日にごみステーションボックス内に出してください。

カセットボンベ・スプレー缶類を出す際は、爆発や火災など事故になる恐れもあります。必ず使い切ってから穴をあけて出してください。なお、ライター類も同様に使い切ってから出すようにしてください。

粗大ごみを出すときは、南部衛生センター【TEL0240-25-4609】へ3日前まで連絡してください。受付時間は、午前10時から午後3時までです。広域職員がご自宅まで回収しにお伺いします（有料です）。

ご家庭で不要となった衣類は、広野町役場、広野町公民館に古着リサイクルボックスを設置しています。資源の再利用によるごみの減量にご協力ください。

また、古紙類および古い繊維類（布製に限る）については、広野町役場車庫にて随時回収しています。

【指定袋販売店】

- ・島村金物店
- ・渡辺金物店
- ・四倉屋精肉店
- ・堀江商店
- ・片岡米穀店
- ・福島さくら農協広野支店
- ・広野薬局
- ・セブンイレブン広野町店
- ・Yショップひろの
- ・ファミリーマートJヴィレッジ前店
- ・ニツ沼直売所
- ・イオン広野店
- ・ニューヤマザキデイリーストア広野みらいオフィス店

町と議会が合同で要請活動を実施



↑要請書を読み上げる遠藤町長

7月21日、広野町と広野町議会は、広野町役場において東京電力ホールディングス(株)に対して要請活動を実施しました。要請内容として、①原子力災害に関する情報の共有について、②福島第一原子力発電所の廃炉に向けた安全対策について、③地域の再生と振興についての3項目を挙げ、福島第一原子力発電所の廃炉に関して十分な安全対策と住民への説明責任を果たし、廃炉作業の選択肢に「石棺」方式は採用せず、燃料取り出しの技術を確認し、当初の計画通り県外において適切に処分することなどを強く要請しました。

社会を明るくする運動を実施



↑啓発運動に参加したみなさん

7月15日、午前7時から広野駅前、午前8時からひろのてらす前において、社会を明るくする運動を実施しました。保護司の吉田重光さんをはじめ、更生保護女性会14人が啓発用物品（チラシ・うちわ等）をふたば未来学園高校の生徒や通勤通学者に配布しました。

婦人会が広野駅の美化活動を実施



↑駅構内の草むしりなどに精を出す婦人会の皆さん

6月25日、広野町婦人会が広野駅の環境美化活動に取り組みました。

当初は町内各種団体による一斉の環境美化活動を実施する予定でしたが、雨天の予報だったため中止となり、広野町婦人会が単独で取り組んだものです。

参加者は、プランターに様々な花を植えて飾り付けるとともに、駅構内の草むしりなどを行いました。

住友大阪セメント株式会社を表敬訪問



↑関根社長（写真右）に感謝の意を述べる遠藤町長

遠藤町長は、7月19日、いわき市四倉鬼越応急仮設住宅の用地を被災地域支援活動の一環として、無償で提供していただいている住友大阪セメント株式会社（本社・東京都千代田区）を表敬訪問し、関根福一社長にこれまでの支援に対する感謝の意を述べました。これに対し関根社長は、「広野町の状況はよく理解している。当社も原発事故により栃木工場（佐野市）の製品が売れなくなるなどの風評被害を受けたが、現在は払拭に向けた対策を講じている。災害廃棄物の処分先としてセメント業界は大きな役割を担っていることから、今後とも福島復興に寄与していきたい。」と応えました。

ロックコープス 清掃奉仕イベント開催



↑清掃奉仕イベントに参加したみなさん

7月24日、広野町内で開催されたロックコープス（復興支援と社会貢献を目的とした米国発のボランティア活動）による清掃奉仕イベントが開催されました。

このイベントは、今年6月にも町内で開催され、今回も40人を超える参加者がありました。遠藤町長は参加者に挨拶を述べ、参加者とともにニツ沼総合公園内の清掃活動をしたほか、防災緑地に移動して町の状況などを説明しました。

サントリー福島未来ミュージック プログラム報告会を開催



↑ニューヨーク演奏に向け練習に励む吹奏楽部

7月20日、ふたば未来学園高校で「サントリー福島未来ミュージックプログラム途中経過報告会」が開催されました。

このプログラムは、米国大使館と(公財)米日カウンシルジャパンとの官民パートナーシップが主体となり、「サントリー東北サンさんプロジェクト」の協賛により実施されているものです。これに、ふたば未来学園高校の吹奏楽部が参加し、部員の2年生8人が米国ニューヨークへ行き、ニューヨーク・フィルハーモニー管弦楽団とのワークショップを通じて「ふる里」を想った曲づくりを完成させることを目標としています。

第2期災害公営住宅（大平地区内）の 安全祈願祭・起工式を実施



↑第2期災害公営住宅イメージ図（大平地区）

7月21日、折木大平地区内に整備を進める第2期災害公営住宅の安全祈願祭・起工式が執り行われました。

下浅見川広長地区に昨年10月に完成した第1期災害公営住宅に続いて建設されるもので、平屋の集合住宅1棟、平屋の戸建て住宅8棟が木造により建設されます。

完成は平成29年3月を予定しています。

花いっぱい運動を実施



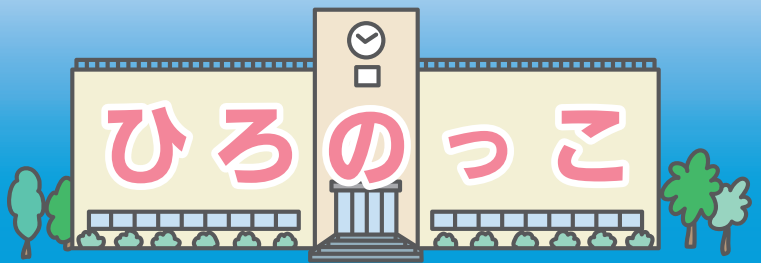
↑あっという間に綺麗な花壇ができました

7月2日、ニツ沼総合公園で花いっぱい運動を実施し、集まった町民約150人がサルビアとマリーゴールドの苗を園内の花壇に植えました。

作業はおおむね1時間程度でしたが、花壇は鮮やかに彩られ、参加者は気持ちの良い汗を流していました。

作業終了後には、参加者へ自宅用の苗が配布されました。

- ・ 広野町教育委員会事務局： ☎0240-27-4166
- ・ 広野中学校： ☎0240-27-3224
- ・ 広野小学校： ☎0240-27-2332
- ・ 広野幼稚園： ☎0240-27-2221
- ・ 広野町保育所： ☎0240-27-2345



朝ごはんをしっかり食べよう 広野小学校



←朝ごはんの大切さを説明する先生方

2年生が食育の授業を行いました。担任と栄養教諭の指導のもと、体が元気になる朝ご飯について考え、バランスよくしっかり食べることが、勉強や運動をするためのエネルギーになってくること、そのためには、早寝・早起きをすること、おやつを遅い時間に食べないことなどを学びました。1日のスタートは朝ご飯からです。夏休み中は、生活リズムが乱れがちですが、しっかり実践していきましょう。

「浮いて待て!」着衣泳講習 広野小学校



←講師の指導を受ける子どもたち

水難学会指導員の皆さんによる着衣泳講習会が開催され、低・中・高学年別に1時間ずつ講習を受けました。この講習は、万が一、水難事故に遭遇したとき、着衣のままどのようにして浮いて待つのか、体験を通して学んでいくものです。ペットボトルやランドセル等、身の回りの物を利用して、助けが来るまで浮いて待つことの大切さを学びました。

夏休み中も、この日学んだことを忘れずに過ごしてほしいと思います。

みどりのカーテン作り 広野町保育所



←きれいなお花が咲きますように

6月21日、環境学習教室が行われ、子どもたちがプランターにゴーヤやアサガオなどの苗を植えました。

この夏、みどりのカーテンで涼しく過ごせるよう、大きく伸びるのを楽しみにしています。

プール遊び大好き! 広野幼稚園



←子どもたちは大はしゃぎ

7月7日、梅雨の晴れ間にプール遊びをしました。水しぶきに歓声をあげながら楽しみました。ホースのシャワーをくぐるのも大好きです。

お父さんよろこんでくれるかな

広野町児童館



←きれいな出来栄えにご満悦!

がんばっているお父さんに父の日のプレゼント。児童館のお花を押し花にして、かわいい押し花コースターのできあがり。笑顔と一緒に届けます。お父さんの疲れも吹き飛んでしまいそうです。

保育料を助成します

広野町では、原子力災害により避難先市町村の認可保育所および認定こども園内保育所に入所している児童の保護者に対し、申請に基づき保育料の2分の1を助成しています。助成期間は、平成28年4月分から平成29年3月分までです。詳しくは、広野町保育所にお問い合わせください。

問 広野町保育所

☎ 0240-27-2345

私立幼稚園就園奨励費補助事業



学校給食に使用する食材については、毎日放射性物質の検査をしています。

児童・生徒数

小学校	141人	中学校	68人
幼稚園	52人	保育所	19人
児童館	79人		H28.7.28 現在

アカデミー通信



←全国大会出場を決め喜びイレブン

クラブユース全国大会に向けて

JFAアカデミー福島 6期生 下口 椎葉

私たちJFAアカデミー福島は、日本クラブユース選手権東海予選を3位で勝ち抜き、7月末から群馬で開催される全国大会に出場することが決定しました。東海予選では厳しい戦いが続き、毎試合ぎりぎりの展開でしたがチームが一丸となって予選を突破することができました。

全国大会では各地域から勝ち抜いてきたチームが集まります。これまで以上に厳しい戦いの連続になると思いますが、全員で力を合わせ一戦一戦を戦いたいです。まずは予選を突破し、一昨年の先輩方のベスト4を越えられるよう、本大会に向けて良い準備していきます。応援よろしくお願いします。

ふたば未来通信



←ゲーム形式の授業を受ける生徒

ニュージーランドの先生方から授業を受けました

福島県とニュージーランドは、平成8年10月の地域間交流推進に関する合意に基づいて、交流事業の一環で、ニュージーランドの先生方を受け入れてきました。震災以降は休止していましたが、本年度より再開され、今回SGH指定校でもある本校で受け入れる運びになりました。

先生方2人が来校して、ニュージーランドの民族舞踊に挑戦したり、ニュージーランドの社会や文化をゲーム形式で学ぶなどの授業をしていただきました。

生徒にとって、短い時間ではありましたが、とても有意義なものとなりました。

1年生が初めて調理実習を行いました 広野中学校



←それぞれに調理する生徒

1年生の家庭科で、初の調理実習が行われ、「エコクッキング」「肉の調理」をテーマに、キーマカレーを作りました。手順を確認し、夏野菜などの食材を切りそろえ、火にかけていきましたが、実際やっていると、「次は何すんだっけ?」「ん?何か焦げくさいぞ!」など、いろいろな声があがっていました。特にバターをとかして調理をしたことがある生徒は少なく、半分の班は焦がしていました。でも、さすがカレーです。最終的には美味しいそうにできあがりしました。

2年生が普通救命講習を受けました 広野中学校



←心肺蘇生について指導を受ける生徒

富岡消防署員を講師に招いて実施した「普通救命講習会」を2年生が受講しました。講習会では、応急手当の目的や必要性について説明を受けた後、救命に必要な応急手当の仕方について、心肺蘇生やAEDの使用法などについて実際に体験しました。

生徒たちは、いざというときに救命救急ができるように真剣に取り組んでいました。講習終了後には、受講者全員に修了認定書が交付されました。

問 広野幼稚園
0240-2712221

広野町に住所を有し、避難先の私立幼稚園に通園している幼児の平成28年度入園料・保育料の補助制度があります。町民税額(世帯内の合計額)により補助金額を決定します。税額によっては該当しない場合もあります。また、通園の自治体で補助される場合は、対象となりません。書類などの配布は、通園先の幼稚園を通して行いますので、現在通園している人、途中入園した人および退園した人などは、早めにお知らせください。詳しくは広野幼稚園へお問い合わせください。

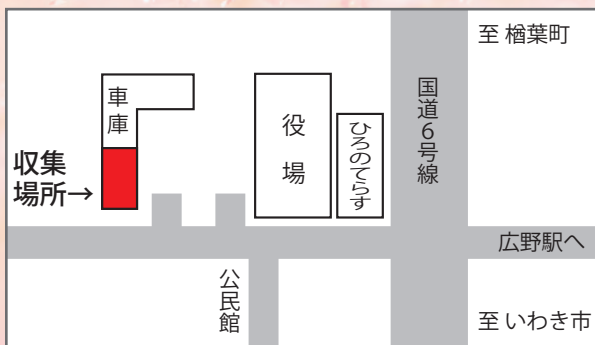
8月16日 盆送り供物などを 回収します



町内の河川と海岸の環境を守り、町をきれいにす
るために、盆送りの供物などをお預かりします。

預かり場所には焼香のできる供物台を用意します
ので、ぜひご利用ください。

昨年の預かり場所の様子



記

期日 8月16日 (火)
午前6時～午前9時まで
場所 広野町役場「公用車駐車場」

問 環境防災課 生活環境係 ☎0240-27-2114

「ひろのどこでもe-Books」を開設



広野町が発行している「広報ひろの」や「広野町ガイドブック」、「町勢振興計画」、「東日本大震災の記録」などを、広く普及している「電子書籍化」をすることで、スムーズな読み取りを可能にしました。
今後、さまざまな発行物を「ひろのどこでもe-Books」に電子書籍化して掲載しますので、ぜひご覧ください。
※広野町公式ホームページにバナーを設置していますので、クリックして専用ページにアクセスしてください。

あなたの写真が広報ひろのに載っていたら、総務課の窓口でお渡しできます。お気軽にお問い合わせください。

人口と世帯数 (住民基本台帳人口による) 町内へ戻った人は必ず役場に届け出をしてください。

平成24年7月9日の住民基本台帳法の改正により外国人住民についても集計しています。

● 町のすがた ●

世帯数 2108世帯(±0)
総人口 5083人(-7)
(男) 2632人(+2)
(女) 2451人(-9)

平成28年6月30日現在

● 人のうごき ●

転入 21人
転出 22人
出生 3人
死亡 9人

平成28年6月の異動

● 現居住者数 ●

町内居住者数 2804人(+43)
町内居住世帯数 1425世帯(+23)

平成28年7月28日現在

※現居住者数は届け出をした人の数です。()内は、前月号との比較

防災行政無線電話応答サービス ☎0240-28-0120 ※本サービスは、通話料のみ有料となります。

Hirono Town Public Information



発行/広野町 編集/総務課政策広報室
☎0240-27-2111

ホームページ <http://www.town.hirono.fukushima.jp>
Eメール soumu@town.hirono.fukushima.jp

● 広野町役場

福島県双葉郡広野町大字下北迫字苗代替35
☎0240-27-2111(代)