

東北に春を告げるまち

# ひろの

広報

## 住民の安全を連携して守る

— 福島県相双地方総合防災訓練 —

### ●Contents

広野町で2つの総合防災訓練を実施	16~19
.....	2~3
第21回ひろの童謡まつり	20~22
.....	4~5
ひろの秋祭り	23
.....	6
臨時福祉給付金の受付期間を 延長します	24
.....	7
11月1日付新規採用職員	25
.....	7
まちの話題	26
.....	8~9
ひろのっこ	27
.....	10~11
まちからのお知らせ	28
.....	12~13
軽自動車税の税率が変わります	29
.....	14~15
つぶつぶ通信	30
.....	16~19
保健だより	.....
.....	20~22
広野町ふるさと創生大学通信	.....
.....	23
広野文芸欄	.....
.....	24
英語であれこれ	.....
.....	25
消防署からのお知らせ	.....
.....	26
町長との懇談の日	.....
.....	27
水道修理工番表	.....
.....	28
広野町内ごみ収集カレンダー	.....
.....	29
第2回広野“ふる里ふれあい”マラソン	.....
.....	30

No.532

2015.12

# 合 防 災 訓 練 を 実 施

## 相 双 地 方 総 合 防 災 訓 練



11月1日（日）、広野町総合グラウンドなど広野町内一円で、広野町、双葉地方広域市町村圏組合消防本部主催による平成27年度福島県相双地方（広野地区）総合防災訓練を実施しました。この訓練は、東日本大震災以前、相双地方の16市町村で順番に実施し、担当の自治体を主体として行うもので、震災後初めての実施となります。町内で震度6強の大地震が発生し、津波警報が発令されるという想定で行い、大規模火災訓練、多数傷病者救出救助訓練、総合消防訓練などを繰り広げました。大規模火災訓練では、各町村消防団が消防車のホースをつないで送水しながら、放水を行いました。

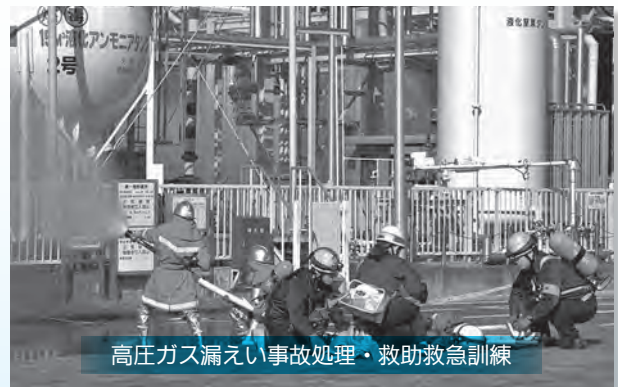


# 広野町で2つの総

## 石油コンビナート総合防災訓練



10月21日（水）、広野火力発電所構内で、福島県、広野町、双葉地方広域市町村圏組合消防本部主催による平成27年度福島県石油コンビナート防災訓練を実施しました。震度6強の地震とそれに伴う浸水深4メートルの津波襲来を想定し、陸上での石油タンク火災消火訓練や道路障害物除去・救助救急訓練、海上での火災船消火訓練やヘリコプターによる負傷者救助搬送訓練など、石油コンビナートでの災害で想定されるありとあらゆる訓練を行いました。





～未来への願い～

# 第21回ひろの童謡まつり

客席も一緒に合唱したエンディング

10月18日（日）、広野町中央体育館で、第21回ひろの童謡まつり<sup>うた</sup>を開催しました。ふたば未来学園高校音楽部などの町内5団体と埼玉県三郷市立瑞木小学校など町外4団体が参加して童謡などを合唱し、この日のために練習した成果を披露しました。また、広野町童謡大使および福島県教育復興大使を務める眞理ヨシコさんら4人のゲスト歌手が童謡を歌い、聴衆を魅了しました。客席は観客、出演者で埋め尽くされ、立ち見が出るほど盛況でした。

昨年度に引き続き童謡作詩コンクールも行い、童謡まつりに先駆けて広野町役場で入賞作品の作者を表彰しました。課題の部、自由の部とも優秀賞には曲が付けられ、会場でゲスト歌手が歌って披露しました。

## 作詩コンクールの入賞者

- ◆課題の部 優秀賞＝「かんじゅくとマト」小阪百合子さん（三重県松阪市）  
佳 作＝「おかあさんの立ちばなし」えらまさみさん（福岡県福岡市）
- ◆自由の部 優秀賞＝「ぼくのおなかになにかいる」福山京子さん（神奈川県藤沢市）  
佳 作＝「あしたの音」中野光子さん（神奈川県横浜市）
- ◆町長奨励賞 「こころのポケット」二瓶みち子さん（東京都小金井市）





広野幼稚園



ふたば未来学園高校音楽部



広野中学校



広野小学校



大熊中学校（大熊町）



瑞木小学校（埼玉県三郷市）



合唱団めじろたち（広野町）&合唱団シャンテ（静岡県伊東市）



MJCアンサンブル（南相馬市）



オープニングセレモニー

10月24日（土）に広野町中央体育館などで平成27年度ひろの秋祭りを開催しました。健康まつり・健康セミナー、文化展（文化展のみ25日（日）も開催）、収穫祭および放射線相談会など多数の催し物を行い、秋晴れの下大勢の来場者が楽しみました。

# ひろの秋祭りを開催



文化展



健康まつり（健康セミナー）



収穫祭

## 集まれ!!ひろのっこを同日開催

ひろの秋祭りと同日の10月24日（土）、広野小学校で広野町再会交流事業「集まれ!!ひろのっこ in 広野小学校」を開催しました。広野町にゆかりのある小学校1年生から中学校3年生までの児童、生徒が集い、皆で集合写真を撮った後、LED工作、勾玉づくりなどの体験ブースや、ストラックアウトやだるま落としなどの遊びの広場などで楽しみました。



# 臨時福祉給付金の申請受付期間を延長しました

臨時福祉給付金の申請受付期間を延長しました。申請書は、7月下旬に対象となる可能性がある人へ送りしました。給付金の対象となる可能性がある人で、まだ提出していない人は、申請書に必要な事項を記載し、必要な書類を添えて福祉介護課へ提出してください。

申請書を紛失された場合には、下の問い合わせ先まで電話してください。

## ■申請受付期限 平成27年12月25日（金）

この期間を過ぎると、臨時福祉給付金を支給することができませんのでご注意ください。

## ■支給対象者 次の条件をすべて満たす人

- ・平成27年1月1日現在、広野町に住民登録があること
- ・平成27年度分町民税（均等割）が課税されないこと
- ・平成27年度分町民税（均等割）が課税されている人の扶養になっていないこと
- ・生活保護を受けていないこと

## ■支給額 1人につき 6,000円（1回限り）

## ■注意

平成27年1月2日以降に広野町へ転入してきた人は、1月1日時点で住民登録のあった市区町村へお問い合わせください。また、市町村によって申請期間が異なりますのでご注意ください。

給付金を支給するために、携帯電話やインターネットを操作するよという電話が、全国で相次いでいます。広野町では、給付金を渡すために自宅を訪問することや、インターネット・ATM（銀行・コンビニエンスストアなどの現金自動支払機）の操作、手数料などの振り込みを要求することは絶対にありませんので、十分ご注意ください。不審な電話がかかってきた場合は、すぐに警察署や役場福祉介護課へ連絡してください。

問 福祉介護課 生活福祉係 ☎0240-27-2115

## お世話になります 11月1日付採用職員

広野町は、復興業務の進展による業務量の増大に対応するため、11月1日付で行政職の職員3人を採用しました。新規採用職員が、これからお世話になる町民の皆さんに対して、一問一答形式でごあいさつします。



総務課 <sup>にしうち</sup> <sup>げんた</sup>  
西内 玄太

Q出身地は？ 広野町

Q趣味や特技は？ 魚釣り

Q好きな言葉は？ 一所懸命

◇広野町民の皆さんに一言

町民の皆さんに信頼していただける職員を目指して、頑張ります。



町民保健課 <sup>ほし</sup> <sup>ゆうた</sup>  
星 悠太

Q出身地は？ 広野町

Q趣味や特技は？ 趣味はドライブ、特技は柔道

Q好きな言葉は？ 継続は力なり

◇広野町民の皆さんに一言

皆さんに親しまれる職員になれるよう頑張りますので、よろしくお願いします!!



福祉介護課 <sup>くろだ</sup> <sup>しゅんすけ</sup>  
黒田 峻介

Q出身地は？ 広野町

Q趣味や特技は？ サッカー

Q好きな言葉は？ <sup>せつさたくま</sup>  
切磋琢磨

◇広野町民の皆さんに一言

一日でも早く皆さんのお役に立てるよう、精いっぱい頑張ります。

## 文部科学大臣が 広野中学校などを視察



↑ 広野中学校を視察する馳文部科学大臣

10月19日（月）、馳浩文部科学大臣が広野町を訪れ、広野中学校を視察しました。馳大臣は遠藤町長らの随行で英語の授業やパソコンの授業を参観し、生徒たちに話しかけていました。そののち、ふたば未来学園高校も視察しました。

## ふるさと応援寄附金の返礼品を発送



↑ ふるさと応援寄附金特産品出発式の様子

10月23日（金）、広野町役場前で平成27年度ふるさと応援寄附金特産品出発式を行い、ふるさと応援寄附金（ふるさと納税）の返礼品の第1便を発送しました。ふるさと応援寄附金30,000円以上の寄附者のうち希望する人に対して、広野産の特別栽培米（コシヒカリ）1俵（60キログラム）と広野産大豆で作った無添加みそ750グラムを贈呈するもので、今年度から始めた取り組みです。

## 広野町担当の行政相談委員が 総務大臣表彰受賞を報告



↑ 総務大臣表彰受賞を報告した金子行政相談委員

10月30日（金）、広野町担当の行政相談委員を務める町内の金子晴美さんが広野町役場を訪れ、同月7日に総務大臣表彰を受賞したことを、遠藤町長に報告しました。16年以上の長きにわたって行政相談委員として活動したことのほか、東日本大震災で自らも被災する中、応急仮設住宅で週2回喫茶店を開くボランティアをしたことなどが評価されたものです。

## 国道6号清掃ボランティアを実施



↑ 国道6号清掃ボランティア広野班の参加者

10月10日（土）、「みんなでやっぺ!!きれいな6国」実行委員会が相双地区の国道6号線沿いで清掃ボランティア活動を実施し、ニッ沼総合公園で開会式が行われました。東日本大震災後休止していたのを再開したもので、大人だけでなく高校生や中学生も大勢参加しました。



## 道の駅基本構想説明会を開催



↑道の駅基本構想説明会の様子

10月31日（土）、広野町中央体育館で道の駅基本構想の説明会を開催しました。今回は、候補地の関係地権者向けに開催した説明会ですが、たくさんの出席者がありました。

## 復興大臣が来庁



↑高木復興大臣に要望書を手渡す町長と議長

11月9日（月）、高木毅復興大臣および長島忠美復興副大臣が広野町役場を訪れ、遠藤町長と鈴木議長（当時）が町、町議会連名の要望書を高木大臣に手渡したあと、意見交換をしました。要望内容は、①平成28年度以降の復興財源の確実な確保、②損害賠償など、③高速道路無料措置の継続、④医療費の一部負担金等の免除に対する財政支援の継続、⑤被災自治体に対する人的支援、⑥被災地域における輸送体系の機能強化、⑦緊急雇用対策事業、⑧風評払拭および風化防止、⑨健康管理対策の強化、⑩福島12市町村の将来像に関する有識者検討会の提言の10項目です。

## 原子力規制委員会委員長が来庁



↑来庁した原子力規制委員会の田中委員長

10月22日（木）、原子力規制委員会の田中俊一委員長が広野町を訪れ、広野町役場で遠藤町長と意見交換をしました。

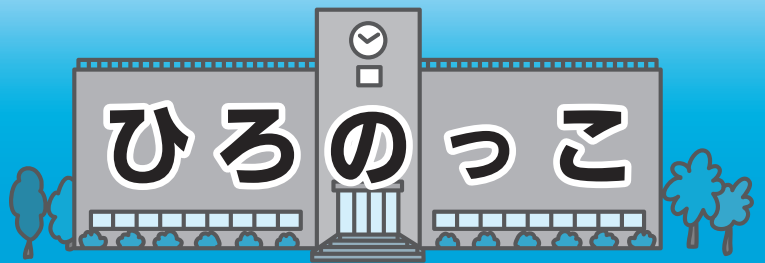
## 駅美化運動の感謝状授与を報告



↑感謝状授与を報告する広野駅環境美化推進協議会長ら

広野町広野駅環境美化推進協議会（久田芳明会長）と広野町婦人会（木幡綾子会長）に、今年度も東日本旅客鉄道株式会社から感謝状が贈られ、11月4日（水）、両会長が町長に報告しました。これは、両会が日ごろからJR広野駅の駅美化活動に尽力していることに対して贈られたものです。

- ・広野町教育委員会事務局：☎0240-27-4166
- ・広野中学校：☎0240-27-3224
- ・広野小学校：☎0240-27-2332
- ・広野幼稚園：☎0240-27-2221
- ・広野町保育所：☎0240-27-2345



## 幼稚園児と楽しいひととき 広野小学校



←広野幼稚園を訪問した1年生

11月10日（火）、広野小学校の1年生が、広野幼稚園を訪問しました。国語の時間に学習した「くじらぐも」の朗読をして、折り紙で作ったプレゼントを園児に渡しました。この3月まで広野幼稚園に通っていた1年生も何人かいて、懐かしそうにしていました。

## 火力発電所を見学 広野小学校



←火力発電所を見学する子どもたち

10月30日（金）、広野町小学校の5年生が、総合的な学習の時間の一環として、広野火力発電所を見学しました。子どもたちは、この発電所の総出力が440万キロワットで、一般家庭約146万軒分の消費電力に当たることにびっくりしていましたが、環境保全のために、排水や排煙処理のための施設も工夫されていることにも感心したようです。

## わくわくハロウィーン 広野町保育所



←ハロウィーンの仮装をした子どもたち

10月30日（金）、広野町保育所の児童と保育士が、ハロウィーンの仮装をして、公民館から役場まで出かけてきました。お菓子をたくさんもらって、大喜びの子どもたちでした。

## 魚がいっぱいいるよ！ 広野幼稚園



←水族館ではしゃぐ子どもたち

10月22日（木）、広野町幼稚園の園児が、遠方で「アクアマリンふくしま」に行ってきました。魚の群れを見て「魚がいっぱいだ〜」と歓声をあげて水槽に顔を近づけ、水槽越しに手で触れようとする子どもたちの様子です。

## あそび発見！カロムで楽しむ子どもたち 広野町児童館



←カロムで楽しむ子どもたち

カロムは、ビリヤードとおはじきを合わせたゲームで誰とでも対戦できる遊びです。広野町児童館では、子どもも職員も今大会に向けて頑張っています。同じ局面が二度とない面白さに、11月は熱い戦いが見られそうです。

### 私立幼稚園就園奨励費補助事業

**保育料を助成します**

広野町では、原子力災害により避難先市町村の認可保育所および認定こども園内保育所に入所している児童の保護者に対し、申請に基づき保育料の2分の1を助成しています。助成期間は、平成27年4月分から平成28年3月分までです。詳しくは、広野町保育所にお問い合わせください。

**問** 広野町保育所  
☎0240-27-2345



学校給食に使用する食材については、毎日放射性物質の検査をしています。検査結果は、毎週ホームページに掲載しています。

### 児童・生徒数

小学校	110人	中学校	66人
幼稚園	48人	保育所	25人
児童館	63人		H27.11.24 現在

## アカデミー通信



←プレミアリーグを戦うイレブン

### 近況報告

JFAアカデミー福島 5期生 オビ・パウエル・オピンナ

今年のプレミアリーグも残り3試合となりましたが、第15節を終えた時点で、最下位です。今年目標は残留することですが、このままでは降格してしまいます。これまで築きあげられてきたアカデミーの伝統と先輩方が何年もかけて残してくれたこの舞台をなくすわけにはいきません。応援してくださっている方々や福島県のためにも残りの3試合で勝ち点を積み上げられるよう全身全霊をかけて戦って、残留します。引き続き、JFAアカデミー福島の応援をよろしくお願いいたします。

## ふたば未来通信



←双来祭の様子

### 『未来創造ゼミ』学習発表会「双来祭」を開催

11月3日(火・祝)、ふたば未来学園高校で、『未来創造ゼミ』学習発表会「双来祭」が開催されました。『未来創造ゼミ』とは、ふたばの教育復興応援団による授業で、生徒たちは『ドラマの力』、『祭りの力』、『アートの力』、『スポーツの力』と称して、それぞれの授業の成果を発表しました。

## 広蛸祭を開催

広野中学校



←広蛸祭の様子

10月31日(土)、広野中学校で広蛸祭を開催しました。生徒たちは、合唱など学年ごとの発表のほか、よさこいも踊りました。

## ふたば未来学園高校で町営学習塾を開催

広野中学校



←ふたば未来学園高校で行った町営学習塾

10月24日(土)、25日(日)、ふたば未来学園高校の実習棟で広野町営学習塾を行いました。広野中学校の生徒は、平成26年度の1学期まで通った学校で勉強することができ、とても懐かしそうでした。

### 問

☎ 0240-27-2221  
広野幼稚園

ふたば未来学園高校へお問い合わせください。

広野町に住所を有し、避難先の私立幼稚園に通園している幼児の平成27年度入園料・保育料の補助制度があります。町民税額(世帯内の合計額)により補助金額を決定します。税額によっては該当しない場合もあります。また、通園先の自治体で補助される場合は、対象となりません。書類などの配布は、通園先の幼稚園を通して行いますので、現在通園している人、途中入園した人および退園した人などは、早めにお知らせください。詳しくは広野幼稚園へお問い合わせください。

## お気軽にご相談を

### 特設人権相談所を開設します

皆さんの毎日の生活の中で、次のような『人権問題』でのお悩みはありませんか？

- 離婚や扶養、相続など、家庭内で問題が起こった。
- 家主や地主から一方的に追い立てられている。
- 体罰や「いじめ」を受けた。
- 不当に仲間はずれにされたり、差別的扱いを受けた。
- 高齢者、子どもが虐待を受けている。
- セクシュアル・ハラスメントを受けている。
- 変なうわさをたてられ、名誉や信用を失った。
- 近隣間の騒音、悪臭、ばい煙などに悩まされている。

下のとおり、特設人権相談所を開設しますのでお気軽にご相談ください。相談は無料で、難しい手続きはありません。相談の内容についての秘密は厳守します。詳しくは、町民保健課戸籍係までお問い合わせください。

■開設日時 12月22日（火）  
午前10時～午後3時

■場 所 広野町役場3階 301会議室

■問 町民保健課 戸籍係 ☎0240-27-2113

## 訪問相談会を行っています

### 放射線相談室

広野町放射線相談室が12月中に開催予定の巡回相談会は下表のとおりです。放射線に関する不安や相談したい事がある人は、ぜひお越しください。参加者全員での対話の後、個別の相談もお受けします。Dシャトル（町が配布した小さい線量計）の読出しも実施しますのでお持ちの人はご持参ください。

開催日	会 場	時 刻
12月9日(水)	いわき市高久第四応急仮設住宅集会所	午後2時～3時
12月17日(木)	いわき市常磐迎応急第二仮設住宅集会所	午後2時～3時
12月21日(月)	いわき市四倉鬼越応急仮設住宅集会所	午後2時～3時
	いわき市四倉工業団地応急仮設住宅集会所	午後3時～4時

■問 広野町放射線相談室 ☎080-9252-4773

## リンドウの実証栽培を実施

広野町での<sup>かき</sup>花卉の実証栽培については、平成26年度のヒマワリ、キクに引き続き、平成27年度はリンドウを行いました。実施主体は福島県で、大字折木の池田政明さんが開花時期の違う「かせん極早生」、「ふくしま凜夏」、「ふくしまさやか」、「ふくしましおん」、「ふくしまほのか」、「ふくしまかれん」、「尾瀬の大将」の7品種の栽培に取り組みました。リンドウの栽培は、広野町でも初めてとなりますが、定植1年目から株の生育は旺盛で各品種の開花も確認できました。ふくしまさやかでは、出荷規格を満たす切り花が得られ、1年目からの採花が可能であることが実証できました。今後については、開花が早い品種（早生品種）については、さらに早い時期に採花開始ができるような実証に取り組み、需要期に出荷できる品種構成を実証していきます。



生産者：池田政明さん（折木字亀ヶ崎）

■問 産業振興課 農林振興係 ☎0240-27-4163

## 確定申告の申告書作成など

### 相馬税務署からのお知らせ

#### 1 平成27年分の所得税などの確定申告書作成会場について

平成27年分の所得税（および復興特別所得税）、消費税および贈与税の確定申告期における申告書作成会場は、次のとおり開設する予定です。

##### ■申告書作成会場

相馬市振興ビル（相馬市中村字塚ノ町65-16）

##### ■開設期間など

平成28年2月1日（月）～3月15日（火）

午前9時～午後4時

- ※1 申告書作成会場の開設期間前と開設期間中、相馬税務署内には会場を開設しません。
- ※2 開設期間中は申告相談のご予約を受け付けません。
- ※3 南相馬市内に税務署の申告書作成会場は開設しません。
- ※4 土曜日、日曜日および祝日は、作成会場を開設しません。

#### 2 確定申告書の便利な作成方法について

所得税、消費税および贈与税の確定申告書の作成に当たっては、国税庁ホームページの「確定申告書等作成コーナー」が便利です。特に、収入が給与または公的年金のみの人については、入力方法がより簡単で分かりやすくなります。作成コーナーで作成した申告書を紙に印刷し、税務署へ郵送などにより提出することができます。来署する納税者の皆さんの、会場混雑による長時間待ちなどによる負担を軽減できますので、ぜひ国税庁ホームページの「確定申告書等作成コーナー」をご利用ください（平成27年分は平成28年1月に掲載予定）。

\*国税庁ホームページ <http://www.nta.go.jp>

問 相馬税務署 ☎0244-36-3111

## 福島復興大型石炭ガス化複合発電設備実証計画（広野）

### 環境影響評価準備書の縦覧・説明会

■縦覧期間 12月25日（金）まで  
（土曜日、日曜日および祝日は除く）

■縦覧時間 午前8時半～午後5時15分

##### ■縦覧場所

- ①福島県庁 生活環境部環境共生課  
（福島市杉妻町2-16 西庁舎8階）
- ②広野町役場 環境防災課  
（広野町大字下北迫字苗代替35番地）
- ③楡葉町役場 環境防災課  
（楡葉町大字北田字鐘突堂5-6）
- ④楡葉町いわき出張所（旧谷川瀬分室）  
（いわき平谷川瀬1丁目1-1）

##### ■説明会日時・場所

- ①12月18日（金）午後6時半～8時半  
広野町中央体育館（広野町中央台1丁目1番地）  
※駐車場は広野町中央体育館駐車場か広野町総合グラウンド駐車場をご利用ください。
- ②12月20日（日）午後1時半～3時半  
いわき明星大学 人文系館3-101講義室  
（福島県いわき市中央台飯野5-5-1）  
※駐車場は第1学生駐車場をご利用ください。

問 東京電力株式会社 火力部環境調査センター  
福島環境調査グループ ☎03-6373-1111

## 宮崎市役所広野会が来町

11月6日（金）、宮崎県宮崎市から広野町に派遣されていた職員で構成する宮崎市役所広野会のうち3人が、広野町を訪れました。同市は平成24年度から継続して土木職の職員を派遣していて、歴代、復興建設業務を担当しています。一行は8日（日）まで滞在し、町の職員らと旧交を温めました。



# 軽自動車税の税率が変わります

平成26年度税制改正および平成27年度税制改正により、自動車関係税制の抜本の見直しが行われたため、平成28年度から軽自動車税の税率変更が行われます。

## ◎原動機付自転車および二輪車など

平成28年4月1日から次のとおりとなります。

種類および用途区分		税率（1台）	
		平成27年度	平成28年度
原付三・四輪車		2,500円	3,700円
50cc以下		1,000円	2,000円
50ccを超え90cc以下		1,200円	2,000円
90ccを超え125cc以下		1,600円	2,400円
小型特殊自動車	農耕用	1,600円	2,000円
	その他	4,700円	5,900円
二輪		2,400円	3,600円
二輪の小型自動車		4,000円	6,000円

## ◎軽自動車（4輪および3輪）

平成27年4月1日以後に最初の新規検査をされる車は、税率欄の「②（新税率）」

平成28年4月1日以後の賦課期日（毎年4月1日）現在に、最初の新規検査から13年を経過する車両<sup>※</sup>は、税率欄の「③（重課税率）」が適用されます。平成28年度は、最初の新規検査年が平成14年以前の車両、平成29年度は、最初の新規検査年月が平成16年3月以前の車両、平成30年度は、最初の新規検査年月が平成17年3月以前の車両が重課税率の対象になります。

平成27年3月31日以前に最初の新規検査をした車両は、13年を経過するまでは、税率欄の「①（現行税率）」のとおりとなります。

種類および用途区分			税率（1台）		
			①（現行税率）	②（新税率）	③（重課税率）
三輪			3,100円	3,900円	4,600円
軽四輪	乗用	自家用	7,200円	10,800円	12,900円
		営業用	5,500円	6,900円	8,200円
	貨物	自家用	4,000円	5,000円	6,000円
		営業用	3,000円	3,800円	4,500円

※動力源または内燃機関の燃料が電気・天然ガス・メタノール・混合メタノール・ガソリン電力併用の軽自動車および被けん引車を除きます。

## ◎燃費性能に応じたグリーン化特例による軽減

平成27年4月1日から平成28年3月31日までに最初の新規検査を受けた排出ガス基準と燃費基準を達成した車両について、平成28年度分のみ軽減税率が適用されます。軽減税率となる対象車および税率（年額）は下表のとおりになります。

### ・軽乗用車

種類および用途区分	税率（1台）		
	電気軽自動車・天然ガス軽自動車 <sup>(注1)</sup>	ガソリン車・ハイブリッド車 <sup>(注2)</sup> で、平成32年度燃費基準+20%達成車	ガソリン車・ハイブリッド車 <sup>(注2)</sup> で、平成32年度燃費基準達成車
三輪	1,000円	2,000円	3,000円
軽四輪自家用	2,700円	5,400円	8,100円
軽四輪営業用	1,800円	3,500円	5,200円

(注1) 天然ガス軽自動車とは、平成21年排出ガス規制に適合し、平成21年排出ガス基準値より10%以上窒素酸化物を低減する車両となります。

(注2) ガソリン車・ハイブリッド車は、いずれも平成17年排出ガス基準75%低減達成車に限ります。

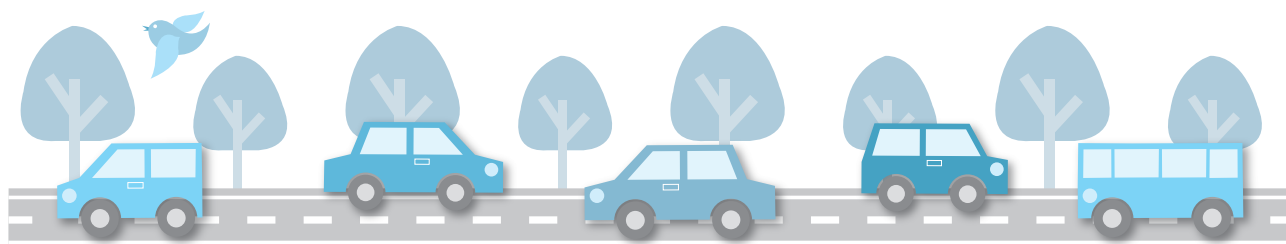
### ・軽貨物車

種類および用途区分	税率（1台）		
	電気軽自動車・天然ガス軽自動車 <sup>(注1)</sup>	ガソリン車・ハイブリッド車 <sup>(注2)</sup> で、平成27年度燃費基準+35%達成車	ガソリン車・ハイブリッド車 <sup>(注2)</sup> で、平成27年度燃費基準+15%達成車
三輪	1,000円	2,000円	3,000円
軽四輪自家用	1,300円	2,500円	3,800円
軽四輪営業用	1,000円	1,900円	2,900円

(注1) 天然ガス軽自動車とは、平成21年排出ガス規制に適合し、平成21年排出ガス基準値より10%以上窒素酸化物を低減する車両となります。

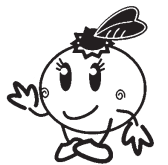
(注2) ガソリン車・ハイブリッド車は、いずれも平成17年排出ガス基準75%低減達成車に限ります。

問 税務課 賦課係 ☎0240-27-4160



# 「2015MIKANカップ」冬季バドミントン大会 参加者募集!

総合型地域スポーツクラブ  
NPO法人広野みかんクラブ  
「つぶつぶ通信」



開催日	平成27年12月19日(土)	
場所	ふたば未来学園高校体育館	
募集数	オープンダブルスビギナー	8組
	オープンダブルスマスター	16組
	ミックスダブルス	16組

## 参加者募集中!!

「2015MIKANカップ」冬季バドミントン大会が12月19日に開催されます。  
初心者の方から参加できますので、ぜひご参加ください! 詳しくは、事務局までお問い合わせください。



### オープンダブルス

- ・男女問わず2名で構成する。
- ※バドミントン経験者(中学、高校、社会人いずれか)のみで編成する場合はマスターのみに参加可能。
- ※経験者と未経験者で編成する場合はビギナーへの出場も可能。

### ミックスダブルス

- ・男子1名女子1名もしくは女子2名での編成とする。
- ※バドミントンの経験は問わない。

- ※1人1種目まで参加可能とする。
- ※競技者のうち、どちらか片方は主審を行えること。

# 第2回広野「ふる里ふれあい」マラソン 参加者募集!

開催日	平成28年1月24日(日)
場所	広野町総合グラウンドおよび広野町内
募集種目	リレーハーフマラソン ファミリーラン

## リレーハーフマラソン(約21km)

- 一般の部
- ①1チーム2名以上16名以内で編成する。
  - ②中継ポイントは、総合グラウンドおよび築地ヶ丘公園とする。
  - ③走者は1区間以上完走し次走者にリレーすること。
  - ④同一人物が複数の区間をまたいで、あるいは複数回走ることを認める。

### 高校の部

- ①1チーム8名編成とする。
- ②中継ポイントは、総合グラウンドとする。
- ③1~8区までの走者は右表の制限を設ける。
- ④男子区間に女子が走ることを認める。

### 個人の部

- ①1名で全区間を完走する。

## ファミリーラン(約2.6km)

- ・小学生以下の子供と保護者それぞれ1名以上での参加とする。
- (3名以上での参加も可)



リレーハーフマラソン ●一般の部    リレーハーフマラソン ●高校生の部・個人の部 / ファミリーラン  
← 往路(約1.6km)   ← 復路(約1.0km)   ← 1周(約2.6km)

区間	競技者
1区	女子
2区	男子
3区	男子
4区	男子
5区	女子
6区	男子
7区	女子
8区	男子



【参加申し込みおよび問い合わせ先】 NPO法人広野みかんクラブ ☎0240-27-1234 Mail : mikan-club@alpha.ocn.jp  
 【申し込み方法】 参加申込用紙は、広野みかんクラブ事務局(広野町公民館内)にあります。メールでの受け付けも可能です。  
 【出場資格】 広野町在住・在勤および出身者 ※その他お問い合わせください。  
 【募集期限】 12月22日(火)



# 第27回市町村対抗福島県縦断駅伝競走大会 結果報告

総合順位	39位	
町の部	20位	
1区	長谷川莉子さん	25位
2区	半澤 黎斗さん	18位
3区	橋本 真心さん	28位
5区	根本 翔さん	30位
8区	長谷川大士さん	17位
10区	半澤 悠司さん	28位



昨年の結果、総合順位45位、町の部24位から順位を上げることができました。また、今年は若い選手の活躍が目立ちました。



今年は定期練習の参加人数も多く、各種ロードレース大会にも積極的に参加し、刺激がある練習をしていました。また、合宿も行い本番に向けて士気を高めることができました。

本番当日は、あいにくの雨でしたが、無事完走する事ができました。

来年に向けて練習も再開しています。応援よろしくをお願いします。

## ☆ 鏡石駅伝・ロードレース大会 ☆

11月1日(日)鏡石町にて、鏡石駅伝・ロードレース大会が行われました。ふくしま駅伝本番に向けた最終レースでした！

結果は、



### ◆ 3区中学生女子 ◆

大和田瑠奈さん	(12分12秒)
高原 由依さん	(13分23秒)
松本 自由さん	(14分19秒)



### ◆ 5区一般女子 ◆

渡辺ありささん	(20分42秒)	部門順位 1位
根本 妃奈さん	(21分45秒)	部門順位 2位

### ◆ 5区中学生男子 ◆

橋本 真心さん	(17分48秒)
島村 泰登さん	(20分19秒)
猪狩 圭汰さん	(23分20秒)



### ◆ 5区一般男子 ◆ Aの部 (高校生以上39歳以下)

根本 翔さん	(17分47秒)
藁谷 佑市さん	(17分52秒)
堀江 秀作さん	(18分28秒)
大和田幸弘さん	(18分35秒)
中島 徹さん	(19分22秒)



### ◆ 5区一般男子 ◆ Bの部 (40歳以上)

牧ノ原健一さん	(18分00秒)	部門順位 6位
中島 武さん	(19分14秒)	

でした！入賞したみなさんおめでとうございます☆



# クラブチームの活動報告

## 少年剣道部

10月31日(土)に「第24回松明あかし旗・加藤昭夫杯近県少年剣道大会」が須賀川アリーナで開催されました。

小学生低学年の部 第3位  
おめでとうございます！



11月8日(日)に「第47回四倉町剣道大会」が四倉小学校で開催されました。

4年以下女子の部  
準優勝 根本 藍さん  
おめでとうございます！



## 空手道部

11月8日(日)に「第31回四倉町少年空手道演舞大会」がクリナップ井上記念体育館にて行われました。



小学1.2年生 形の部	第3位	矢内 良誠くん
3.4年生男子 組手の部	敢闘賞	島村 晃登くん

それぞれの選手が自分の力を出せた部分と出せなかった部分があるので、より一層努力し次の大会につなげていきたいと思います。

## 少年サッカー部

11月7日(土)に「第39回全日本少年サッカー大会福島県大会」が福島市十六沼公園サッカー場にて行われました。

富田東SSSと対戦し負けてしまいました。普段はいわき市のチームとしか試合をしないので良い経験となりました。この経験を次の試合に活かしていきます。応援よろしくお祈りします。



## サッカー部

11月8日(日)に「第16回協会長杯いわきサッカーリーグカップ2015」3位決定戦がいわきグリーンフィールドにて行われました。

FCいわきと対戦し4-0で見事勝利しました。去年は準優勝だっただけに少し悔しいですが、第3位になることができました。まだリーグ戦もあるので優勝目指して頑張ります。



12月の休室日のご案内
1日(火)・8日(火)・15日(火) 23日(火)・29日(火)～1月3日(日)
図書室の開室時間について
8時30分から17時15分までとなります。
※図書室では本のリクエストを受け付けております。 《リクエスト先》☎0240-27-3211

図書室より、新着本のご案内	
書名	著者名
あっ！命の授業	ゴルゴ 松本
風かおる	葉室 麟
ムーミンの名言集	トーベ・ヤンソン
とらわれない生き方	ヤマザキ・マリ
「学力」の経済学	中室 牧子
本質を見直す100の講義	森 博嗣
かいけつゾロリのようなかい大うんどうかい	原 ゆたか
ルルとララのミルキープリン	あんびる やすこ

お図書室からの

広野みかんクラブ facebookページ



広野みかんクラブ 検索



お問い合わせ・各種教室参加申し込みは、こちら↓まで

広野みかんクラブ事務局  
(広野町公民館内)

☎0240-27-1234  
mail:mikan-club@alpha.ocn.ne.jp

# 12月 教室・イベントスケジュール

いろいろな教室に参加してみてくださいね！（初回は無料で体験できます）



日	月	火	水	木	金	土
		1	2	3	4	5
		手芸教室 9:30~12:00 テニス教室 18:00~19:00 ティーボール教室 17:30~19:00 サークル 18:00~21:00 ランニング・フットサル	親子テニス教室 18:00~19:00 サークル 18:00~21:00 ランニング・フットサル	フットサル教室 18:00~19:30 サークル 18:00~21:00 バドミントン・卓球	手芸教室 9:30~12:00 高久仮設のみ バレーボール教室 18:00~19:30 ヨガ教室	
6	7	8	9	10	11	12
	フットサル教室 18:00~19:30	手芸教室 9:30~12:00 ティーボール教室 17:30~19:00 サークル 18:00~21:00 ランニング・フットサル	親子テニス教室 18:00~19:00 サークル 18:00~21:00 バドミントン・卓球	フットサル教室 18:00~19:30 サークル 18:00~21:00 バドミントン・卓球	手芸教室 9:30~12:00 バレーボール教室 18:00~19:30 ヨガ教室	切絵教室 10:00~12:00 手芸教室 10:00~11:30 高久 サークル 10:00~11:30 多目的運動場にて
13	14	15	16	17	18	19
	フットサル教室 18:00~19:30	ティーボール教室 17:30~19:00 サークル 18:00~21:00 ランニング・フットサル	親子テニス教室 18:00~19:00 サークル 18:00~21:00 ランニング・フットサル	フットサル教室 18:00~19:30 サークル 18:00~21:00 バドミントン・卓球		MIKANカップ バドミントン大会 切絵教室 10:00~12:00 手芸教室 10:00~11:30 公民館
20	21	22	23	24	25	26
年末年始の 休み (~平成28年 1月11日)						
27	28	29	30	31		

教室・イベントの参加申し込み、問い合わせ先▽広野みかんクラブ▽0240-27-1234

教室・  
サークル  
実施場所

総合グラウンド  
・ランニングサークル

多目的運動場  
・フットサル教室  
・フットサルサークル

中央体育館  
・ティーボール教室  
・バレーボール教室  
・かけっこ教室  
・バドミントンサークル  
・卓球サークル

テニスコート  
・親子テニス教室

公民館  
・おりがみ教室  
・手芸教室  
・切絵教室

高久仮設  
・おりがみ教室  
・手芸教室

※ノルディック教室は、講師の都合により、お休みとなります。  
※バドミントン教室は、参加者が少ないため、お休みです。

## げんキッズのご案内

「げんキッズ」は、同年代のお子さんと遊んだり、保護者同士で情報交換をする場です。絵本の読み聞かせ、手遊びや保健師による育児相談なども行っています。就学前のお子さんを対象に、以下の日程で開催しています。

皆さんの来所をお待ちしています。※必ず保護者同伴をお願いします。

会場：広野町保健センター（広野町中央台1-7）

- 子育ての悩みなどを話せる友達がほしいわ。
- 子どもの身長・体重を測る機会はないかしら。
- 子ども同士で遊ぶ場所がほしいわ。



開催日	開催時間	内容
12月8日（火）	午前10時～11時30分	クリスマスグッズをつくろう
12月22日（火）	午前10時～11時30分	クリスマス会を楽しみましょう

## なかよしランドのご案内

毎週、月・水・金の午前中は、親子などの遊びの場として、保健センターの健康増進ホールを利用できます。

申し込みの必要はありませんので、気軽にお越しください。

☆利用日：月・水・金曜日（ただし、12/2・4・18・23、12/28～1/3は除く）

☆時 間：午前9時から正午

☆場 所：保健センター健康増進ホール

☆対 象：就学前の乳幼児とその保護者

☆内 容：お話したり、遊んだりと自由に過ごして下さい。おもちゃや絵本はお貸しします。

## 内部被ばく検査のご案内

保健センターでは内部被ばく検査を実施しています。

曜 日	月・水・木・金曜日	火 曜 日	第2・4土曜日
受付時間	午前9時～11時30分		午前9時～正午
	午後1時～5時	午後1時～6時30分	
事前予約	不 要		要
そ の 他	事業などの都合で実施できない日があります。詳しくは下表のスケジュールをご確認ください。		前々日（木曜日）までに保健センターへお申し込みください。

・幼児（1歳～就学前）の検査も可能です。事前に保健センターにご連絡ください。

<12月スケジュール（○の日が検査可能日です）>

月	火	水	木	金	土
	1	2	3	4	5
	○	午後のみ ○		○	
7	8	9	10	11	12
○		○	○	○	要予約
14	15	16	17	18	19
○	○	○	○	午後のみ ○	
21	22	23	24	25	26
○	午後のみ ○		○	○	要予約
28	29	30	31	1/1	1/2
○					
1/4	1/5	1/6	1/7	1/8	1/9
○	○	○	○	○	要予約

# インフルエンザ予防接種はお済みですか

現在、広野町では高齢者を対象にインフルエンザ予防接種を無料で実施しています。接種期間は12月28日までですので、希望者は早めに接種してください。

## 1 対象者

- ①65歳以上の人
- ②60歳以上65歳未満の人であって、心臓、じん臓もしくは呼吸器の機能またはヒト免疫不全ウイルスにより免疫の機能に障害を有する人（②の対象になる人は事前に広野町保健センターにご連絡ください）

## 2 実施医療機関

福島県内の登録医療機関

- ①接種を希望する医療機関へお問い合わせください。
- ②県外での接種を希望される人は事前に広野町保健センターへご連絡ください。

## 3 接種方法

- ①問診票を事前に広野町保健センターまたは役場町民保健課でお受け取りください。（平日の午前8時30分から午後5時15分まで受け付けます）。町内の医療機関で接種を希望される場合は、問診票が医療機関に置いてあります。
- ②接種を希望する医療機関に予約を入れてください。
- ③受診の際は保険証および健康手帳をご持参ください。

**問** 広野町保健センター ☎0240-27-3040

# 福島県県民健康調査「健康診査」健康セミナーのご案内

福島県立医科大学 放射線医学県民健康管理センターは、健康セミナーを開催します。皆さんお誘いあわせの上、ご来場ください。入場無料、予約不要です。

■日 時 12月20日（日）午前10時～正午（午前9時30分受付開始）

■場 所 広野町保健センター

■内 容 医科大学医師による講話・相談会や株式会社タニタの管理栄養士によるセミナーなど

**問** 公立大学法人福島県立医科大学 放射線医学県民健康管理センター ☎024-549-5130（午前9時～午後5時 土曜日、日曜日、祝日および年末年始を除く。おかけ間違いのないようご注意ください）

# ヒトパピローマウイルスワクチンなどの健康被害による医療費などの請求期限が到来します

平成25年3月31日までに、広野町の助成により、

ヒトパピローマウイルスワクチン  
ヒブワクチン  
小児用肺炎球菌ワクチン

—のいずれかを接種した人のうち、

接種後に何らかの症状が生じ、医療機関を受診した人は、接種との関連性が認定されると、医療費・医療手当が支給される場合があります。

認定を受けるためには、独立行政法人医薬品医療機器総合機構（PMDA）に請求する必要がありますが、支給対象となるのは、請求した日から遡って5年以内に受けた医療に限られますので、対象者は至急請求してください。

具体的な請求方法などについては、以下の相談窓口にお問い合わせください。

■相談窓口・問い合わせ先 独立行政法人医薬品医療機器総合機構 救済制度相談窓口

☎0120-149-931（フリーダイヤル）

※IP電話などでフリーダイヤルが利用できない場合は、☎03-3506-9411（有料）をご利用ください。

■受付時間

月曜日から金曜日（祝日、年末年始を除く）の午前9時から午後5時まで

## Dr.橋本の健康コラム⑦

# 「急に寒くなる季節は 心筋梗塞や脳梗塞にご用心」

寒さは交感神経の緊張とストレスホルモン分泌を促し、血管収縮と急激な血圧上昇を引き起こす結果、動脈硬化に起因する心筋梗塞や脳梗塞を引き起こしやすくなります。

### ●身近な危険を知りましょう



寒さは誰でも嫌なものですが、高血圧の方は特に要注意です。急性心筋梗塞症の発症は、降雪日、5℃以下の寒冷時、1日のうち10℃以上の気温の変動がある日に頻発することが知られています。



特に、温度の急激な変化には注意が必要です。

部屋の中と  
外気との温度差

寒い脱衣所と  
熱いお風呂との温度差

寒いトイレでの  
いきみ

部屋を暖め過ぎない、脱衣所やトイレにも暖房をする、外出時の服装など対策が重要です。

### ●食品からの塩分摂取にも気を付けましょう



冬に美味しい鍋や汁物、おでんなどは塩分が多く含まれます。摂り過ぎには要注意です。野菜や豆腐の豆乳鍋などうまみを多くして、塩味を薄くする工夫も必要でしょう。また毎日野菜、適量のミカンやリンゴなどの果物を摂ることも、腎臓からの食塩排泄を助け、血圧を上げりにくくします。



なにより大切なのは、普段から血圧・脂質・血糖などのコントロールをよくしておくことです。コントロールが良ければ、たとえ寒さで血圧が上昇しても心筋梗塞や脳出血など命にかかわる合併症は極めて起きにくくなります。健診を受けて、自分の血圧、脂質、血糖、腎機能を把握し、予防に努めましょう。

公立大学法人福島県立医科大学 放射線医学県民健康管理センター 健康診査・健康増進室  
室長 橋本重厚

## 医療機関ほか診療日時状況（平成27年11月24日現在）

### ●高野病院

☎0240-27-2901

月曜日 9:00~12:00  
火曜日 9:00~12:00  
木曜日 9:00~12:00  
金曜日 9:00~12:00  
土曜日 9:00~12:00

### ●馬場医院

☎0240-27-2231

月曜日 9:00~12:00  
14:00~18:00  
火曜日 9:00~12:00  
14:00~18:00  
木曜日 9:00~12:00  
14:00~18:00  
金曜日 9:00~12:00

### ●広野薬局

☎0240-27-2265

月曜日 9:00~12:00  
14:00~18:00  
火曜日 9:00~12:00  
14:00~18:00  
木曜日 9:00~12:00  
14:00~18:00  
金曜日 9:00~12:00

### ●新妻歯科医院

☎0240-27-4020

火曜日 9:30~12:30  
13:30~18:00  
木曜日 9:30~12:30  
13:30~18:00

### ●花ふさ苑

☎0240-27-1755

面会時間 8:30~18:00



## 「第2回 広野町ふるさと創生大学」を開催しました!

先月号から開始させていただいたこの「広野町ふるさと創生大学通信」。今回は10月15日に開催した第2回の授業風景を掲載します。



丹野純一教授

第2回授業は、福島県立ふたば未来学園高等学校初代校長・丹野純一先生が「ふたばの子どもたちと共に未来をつくる」を講演しました。



第2回授業の様子

授業では、広野町に設立されたふたば未来学園が今後どのように広野町をはじめとする地域の子もたちと関わっていくか、広野中学校との連携授業、先生と生徒たちの意識、双葉地区教育の再興など、具体的な教育施策と今後の展開について講義がありました。

この授業の内容は、次号に受講者の感想などを掲載することでお伝えします。

## 第1回授業 ニック教授による「海外からみる広野町」を受講して

私は、ニック先生の授業をすごく楽しみにし、この大学に入学しました。

テレビなどで、外国の若い方たちが日本人の私よりも日本文化に興味を持ち、「日本に滞在したい」と日本語を勉強している姿を見て、実際に外国の方からはこの日本、この広野町はどのように映っているのか知りたと思っていました。「海外からみる広野町」を受講してみて、海外では「フクシマ」がこんなにも歪んで映っていたということに驚きでした。しかし、考えてみると日本国内でさえ、他県では海外の方の「フクシマ」と同様に感じてている方も多いのかもしれない。ニック教授は「福島は美しく魅力的な場所」と言ってくださり、その力強い言葉に感謝と期待でいっぱいになりました。美しい福島県とこの広野町を愛する私も、「ふるさとの明るい未来を信じている一人」だと改めて確認することができました。

広野町ふるさと創生大学第一期生 氏家 タカ子

まず、私にとって故郷に対する「考え方」と「想う気持ち」、そして「心の持ち方」を改めて考える機会を与えていただいた授業でした。

外国から見た日本（フクシマ）と現実の福島の日常。

私たちが住んでいる「今の広野町」の良さを見つけ、今まで以上に広野町に誇りと愛情を持ち、積極的な情報発信をすることが大切であると感じ、また、ふるさとのため自分にできることを見つけ、始めていこうと考えました。私は、震災後に外からこの町を見ることになり、この町の本当の良さを忘れていたことを気付かされました。

日本の文化、自然、技術と素晴らしいものがたくさんあるこの国、この町で、自分が実際に体験して多くを感じる事が大切であり、それはここふるさとを誇れることにつながることを教えていただきました。

広野町ふるさと創生大学第一期生 平野 喜重子



### 第1回授業 (9月17日開催)

ニコラス・デイヴィッド・  
エヴァンス教授

今年度は全4回の構成で授業を実施します。

興味のある人はお気軽にお越しください。

また、傍聴を希望する人は下記までご連絡をお願いします。

<連絡先> 広野町生涯学習課 (公民館内) ☎0240-27-3244

# 広野文芸欄

季節を詠む 時流を読む

## 広野町俳句会 猪狩行々子選

電柱の天辺に反る鵯のをり  
穂芒の白狼と化す河原かな  
悟 峯

秋晴れや背伸び大きくしてひとり  
仲秋の名月見よと子の誘ひ  
宮下 純子

群れ鴉半時遊ぶ刈田かな  
夫の手を借りて植木の霜囲ひ  
塩 史子

茶の花を生けて旧友迎へけり  
木道に靴音響く草紅葉  
令 子



ひょうきんな顔をのぞかせ七五三  
ふるさとへ戻れぬままに秋深む  
暁 月

柚子味噌や母直伝の隠し味  
山並を二つ越え来て走り蕎麦  
遠藤 健太郎

畑垣の枸橘の実の光かな  
読み返す友の手紙や十三夜  
遠藤 恵美子

### 会員募集のお知らせ

広野町俳句会では、会員を募集しています。俳句に興味のある方大歓迎です。俳句を通してみなさんと交流してみませんか。詳しくは、下の連絡先までお問い合わせください。

問 広野俳句会 ☎090-7063-1676

### 町県民税（第4期）・国民健康保険税（第6期） 納期限は12月28日です

町県民税（第4期）・国民健康保険税（第6期）  
の納期限などは、次のとおりです。

■納期限 12月28日（月）

- 納付場所
- ①あぶくま信用金庫 本・支店
  - ②大東銀行 本・支店
  - ③ふたば農協 広野支店
  - ④いわき信用組合 檜葉支店  
（本庁前支店内）
  - ⑤東邦銀行 本・支店

- ⑥ゆうちょ銀行 各支店
- ⑦福島銀行 本・支店
- ⑧広野町役場 出納室

■口座振替日 あぶくま信用金庫 12月28日（月）  
その他の金融機関 12月24日（木）

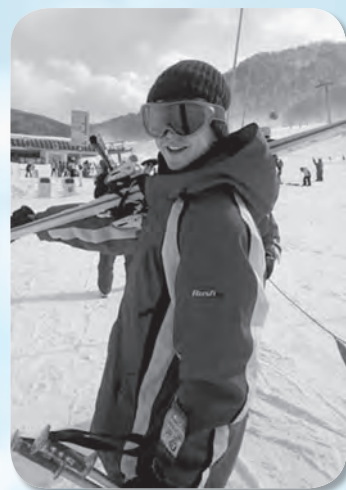
\*口座振替については、振替日前に口座残高のご確認をお願いします。

問 税務課 収納係 ☎0240-27-4160



# 英語であれこれ

## 第15回



### Marmite

マーマイト ～イギリスの納豆的なもの～

Marmite is a popular food in Britain.

It is a thick, black paste that is made with lots of salt and fermented yeast. It is often eaten with biscuits or toast.

マーマイトはイギリスでよく食べられている食べ物です。

濃厚な黒いペーストで、発酵したイーストと大量の塩で出来ています。クラッカーやトーストにつけて食べます。

マーマイトは非常に独特な味です。イギリス人の中には大好きで毎日食べる人も、大嫌いだという人も同じくらいたくさんいます。

マーマイトはイギリス文化において面白い役目を果たしています。

今でこそ、マーマイトは世界中の様々な国で売られていますが、それでも多くの地域では珍しいものです。

初めてマーマイトを口にした人は、その普通でない味に戸惑うことでしょう。そういうわけで、マーマイトは特に奇妙な食べ物として悪名高いのです。まるでイギリスの納豆みたいなものです！

この相反する評価を持つおかげで、「マーマイト」は二つの対立する意見のたとえとして使われるようになりました。

例えば、映画や歌のことを「マーマイトみたい」と表現する場合、賛否両論あるということです。大好きな人もいれば大嫌いな人もいる、というように。



# 消防署からのお知らせ

今年も残すところあと1か月となりました。寒さが厳しくなり、火気を使用する機会が増えます。今回は**ストーブ**の注意点を紹介します。取り扱いに注意し、今年1年を締めくくりましょう!!

◇ ストーブの使用時には、下の点に注意しましょう。

- ☆ 昨シーズン購入した灯油は使用しない。  
(古い灯油は不完全燃焼を起こしやすいため)
- ☆ ストーブの上に洗濯物を干さない。
- ☆ ヘアスプレーなど引火の可能性があるものは近くに置かない。
- ☆ 外出するときや寝るときは必ず火を消す。



## 電気のストーブも注意が必要です!

◇ 電気ストーブは火を使わないから安心と思いませんか?

- ☆ ストーブ火災のうち、**電気ストーブの火災は約7割**です! イメージでは石油ストーブの方が火災になりやすいと思われているようです。
- ☆ 電気ストーブでは、**布団や座布団の着火**が多く、その次に衣類や繊維製品となっています。
- ☆ 火災予防上、**可燃物などから1メートル以上**の距離を取ることが推奨されています。



【平成27年度全国統一防火標語】

**無防備な 心に火災が かくれんぼ**

□お問い合わせ 富岡消防署 ☎0240-25-2119  
浪江消防署 ☎0240-34-7360

# 皆さんの声をお聞きます

## 町長との懇談の日

これまで開催した町長との懇談の日のうち、紙面の都合で掲載できなかったものを抜粋して掲載します。

### 町長をつつし思ひんじ

Q 町長をしていて思うことは何か。

A 思うことはたくさんありますが、とりわけ、復興は町の力だけではできないということを実感しています。国や県の支援と町民の皆さまの協力を受け連携して町の復興に取り組みます。

### 医療機関の混雑

Q 町内にある医療機関はいつも混雑しているの、その対策として町民の通常診療と作業員の健康診断と窓口を別にした方がいいのでは。

A 町内の医療機関では、いろいろな方法を検討した結果、できる限り町民を優先して診察する方針で行っているとのことです。今後も医療機関と連携して医療提供ができる環境を整えていきます。

### デイサービスの回数

Q デイサービスを週2回受けられると

いいが、広野町通所介護事業所「広桜荘」は飽和状態である。

A 「広桜荘」は、

今年5月1日から新たに2人のスタッフを増やし、震災前と同様に1日最大35人の利用者受け入れが可能になりました。利用に関するご相談は、「広桜荘」にご相談ください。

(☎0240-28-0151)



### 除雪の対応

Q 除雪の対応は。

A 昨年度は積雪で苦慮しましたので、平成27年度は除雪予算を取りましたので、体制も見直しています。

### これまでの参加者数など

開催日	組数	人数
2月	6組	7人
3月	4組	5人
4月	4組	5人
5月	2組	5人
6月	3組	3人
7月	3組	3人
8月	1組	1人
9月	2組	2人
10月	1組	1人
合計	26組	32人

### 今後の日程など

- 日時 12月11日(金) 午後2時～4時
- 時間 1人(1団体) 約20分間(先着順)
- 場所 広野町役場 2階 応接室
- 対象 広野町民
- 申し込み方法 実施日の2日前までに下の問い合わせ先に電話してください。

\*開催日時は予定であり、町長の公務の都合によって開催日や時間帯を変更することがあります。変更があった場合、申し込みをした人には電話でお伝えしますので、皆様のご理解とご協力をお願いします。

問 総務課 秘書広報係 ☎0240-27-2111



# 水道水中における放射性物質のモニタリング結果

■採水場所：小滝平浄水場 ■水源：大船水源（表流水）

採水年月日	ヨウ素131	セシウム134	セシウム137
2015/10/ 1			
2015/10/ 2			
2015/10/ 3			
2015/10/ 4			
2015/10/ 5			
2015/10/ 6			
2015/10/ 7			
2015/10/ 8			
2015/10/ 9			
2015/10/10			
2015/10/11			
2015/10/12			
2015/10/13			
2015/10/14			
2015/10/15			
2015/10/16	不検出	不検出	不検出
2015/10/17			
2015/10/18			
2015/10/19			
2015/10/20			
2015/10/21			
2015/10/22			
2015/10/23			
2015/10/24			
2015/10/25			
2015/10/26			
2015/10/27			
2015/10/28			
2015/10/29			
2015/10/30			
2015/10/31			

■採水場所：小山浄水場 ■水源：木戸川（ダム放流水）

採水年月日	ヨウ素131	セシウム134	セシウム137
2015/10/ 1			
2015/10/ 2			
2015/10/ 3			
2015/10/ 4			
2015/10/ 5			
2015/10/ 6			
2015/10/ 7			
2015/10/ 8			
2015/10/ 9			
2015/10/10			
2015/10/11			
2015/10/12			
2015/10/13			
2015/10/14			
2015/10/15			
2015/10/16	不検出	不検出	不検出
2015/10/17			
2015/10/18			
2015/10/19			
2015/10/20			
2015/10/21			
2015/10/22			
2015/10/23			
2015/10/24			
2015/10/25			
2015/10/26			
2015/10/27			
2015/10/28			
2015/10/29			
2015/10/30			
2015/10/31			

※いずれの検体も、10月31日時点で放射性物質は不検出です。  
 ※「不検出」とは、一定の条件で測定機器が検出できる最小値（1.0Bq/kg）未満であることを示しています。  
 ※現在、広野町内の生活用水は小滝平浄水場のみからの給水となっております。

測定機関：双葉地方水道企業団  
 （10月5日～8日採水分につき機器点検のため、いわき市水道局水質管理センター等による検査結果を掲載。）  
 分析装置：ゲルマニウム半導体検出器  
 検査頻度：毎日  
 測定方法：緊急時におけるガンマ線スペクトル解析法  
 （放射能測定マニュアル（文部科学省））

## 《参考》検査日現在の目標値

（単位：Bq/kg）

	ヨウ素131	セシウム134	セシウム137
食品衛生法の規定に基づく新たな基準による目標値	—		10

※これまで暫定規制値が設定されていた放射性ヨウ素については、半減期が短く、国に平成23年7月15日以降の検出報告がないことから、規制の対象から除外されました。

【双葉地方水道企業団から凍結防止のお願い】

気温が氷点下を下回ると、水道管や水道メーターが凍結して破損する恐れがあります。水道管は毛布などで包みビニールテープで固定し、メーターボックス内には布切れなどを入れたビニール袋を詰めるなど、早めの凍結防止準備をお願いします。

問い合わせ

**双葉地方水道企業団**

〒979-0515 福島県双葉郡楢葉町大字上小埜字小山6-2  
 ☎0240-25-5315（代表） FAX0240-25-5385  
 E-mail : soumu@f-mizu.jp

## 平成27年度 水道修理当番表

【緊急時連絡先】 双葉地方水道企業団 電話：0240-25-5315

業者名	年月	平成27年12月	平成28年1月
北陽管工(有)	☎0240-27-3419	1日～6日・21日～27日	2日・3日・18日～24日
(有)山忠設備工業	☎0246-21-1022	14日～20日・31日	1日・11日～17日
(有)吉田鉄工所	☎0240-27-3241	7日～13日・28日～30日	4日～10日・25日～31日

# 広野町内ごみ収集カレンダー

## 12月

## 1月

日	月	火	水	木	金	土
		1	2	3	4	5
		ペットボトル プラスチック	不燃	可燃		
6	7	8	9	10	11	12
	可燃	ペットボトル プラスチック	カン類	可燃	粗大	
13	14	15	16	17	18	19
	可燃	ペットボトル プラスチック	ビン類	可燃		
20	21	22	23	24	25	26
	可燃	ペットボトル プラスチック		可燃		
27	28	29	30	31		
	可燃					

日	月	火	水	木	金	土
					1	2
3	4	5	6	7	8	9
	可燃	ペットボトル プラスチック	不燃	可燃		
10	11	12	13	14	15	16
		ペットボトル プラスチック	カン類	可燃	粗大	
17	18	19	20	21	22	23
	可燃	ペットボトル プラスチック	ビン類	可燃		
24/31	25	26	27	28	29	30
	可燃	ペットボトル プラスチック		可燃		

## 広野町内でのごみの収集について

12月および1月の広野町内でのごみ収集日は次のとおりです。

ごみステーション周りの汚れが大変目立ちます。ごみを出す場合は「ごみと資源の分け方・出し方」を確認し、指定ゴミ袋に分別して、収集日当日にごみステーションボックス内に出してください。

**カセットボンベ・スプレー缶類を捨てる際は、爆発や火災など事故になる恐れもあります。必ず使い切ってから穴をあけて捨ててください。なお、ライター類も同様に使い切ってから捨てるようにしてください。**

粗大ごみを出すときは、南部衛生センター【TEL0240-25-4609】へ3日前まで連絡してください。受付時間は、午前10時から午後3時までです。広域職員がご自宅まで回収しにお伺いします（有料です）。

ご家庭で不要となった衣類は、広野町役場、広野町中央体育館に古着リサイクルボックスを設置しております。資源の再利用によるごみの減量にご協力ください。

また、古紙類および古い繊維類（布製に限る）については、広野町役場車庫にて随時回収しています。

### 【指定袋販売店】

- ・島村金物店   ・渡辺金物店   ・四倉屋精肉店   ・堀江商店   ・片岡米穀店
- ・ふたば農協広野支店   ・広野薬局   ・セブンイレブン広野町店   ・Yショップひろの
- ・ファミリーマートJヴィレッジ前店   ・ニツ沼直売所

広野町イメージキャラクター「ひろぼー」

# Hirono Town Marathon

## ふるさとを走ろう!

### 第2回 広野 “ふるみれあし” マラソン

#### 復興に駆けるリレーハーフマラソン2016

開催日 **平成28年1月24日** ※小雨決行  
**9:20スタート(ファミリーラン9:25スタート)**  
**【スタート・ゴール】広野町総合グラウンド**

■募集期限 12月22日(火)まで

**21kmを仲間とつなぐ  
リレーハーフマラソンの部**

約21kmを仲間とつなぐリレーハーフマラソンは、チームを2名以上16名以内で構成します。走る順番や距離は、チームで自由に決められます。一度走ってタスキを渡しても、何度も走ることができます。さあみんなでハーフマラソンを完走しよう!

**家族で走ろう!  
ファミリーランの部**

ファミリーランは、小学生以下の子どもと保護者が一緒に走ります(それぞれ1名以上の参加とします)。コースは、総合グラウンドをスタート、ゴールとする(町内2.6km)コースです。3名以上での参加も可能です。

**Guest Runner**  
**川内優輝**  
 Kawauchi YUKI  
(プロフィール)  
 1987年3月5日生まれ、埼玉県久喜市在住  
 埼玉興行所属(埼玉県立久喜高等学校定期制勤務)  
 (自己ベスト)  
 2時間8分14秒(13ソウル国際マラソン)

■申し込み先・問い合わせ先 NPO法人 広野みかんクラブ ☎0240-27-1234

※申し込み方法など詳しくは、16ページをご覧ください。

あなたの写真が広報ひろのに載っていたら、総務課の窓口でお渡しできますので、お気軽に総務課秘書広報係へお問い合わせください。

## 人口と世帯数 (住民基本台帳人口による) 町内へ戻った人は必ず役場に届け出をしてください。

平成24年7月9日の住民基本台帳法の改正により外国人住民についても集計しています。

● 町のすがた ●		● 人のうごき ●		● 現居住者数 ●	
世帯数	2082世帯(+13)	転入	23人	町内居住者数	2362人(+33)
総人口	5147人(+11)	転出	7人	町内居住世帯数	1223世帯(+21)
(男)	2640人(+10)	出生	1人		
(女)	2507人(+1)	死亡	6人		
平成27年10月31日現在		平成27年10月の異動		平成27年11月24日現在	
<small>※現居住者数は届出をした人の数です。( )内は、前月号との比較</small>					

防災行政無線電話応答サービス ☎0240-28-0120 ※本サービスは、通話料のみ有料となります。

### Hirono Town Public Information

発行/広野町 編集/総務課秘書広報係  
 ☎0240-27-2111

ホームページ <http://www.town.hirono.fukushima.jp>  
 Eメール [soumu@town.hirono.fukushima.jp](mailto:soumu@town.hirono.fukushima.jp)

●**広野町役場**  
 福島県双葉郡広野町大字下北迫字苗代替35  
 ☎0240-27-2111(代)