

東北に春を告げるまち

# ひろの

## 広報

国際シンポジウム『広野町から考える』  
～避難先からの“幸せな帰町”に向けて～  
From "Early Return" to "Happy Return"

### “幸せな帰町”に向けて メッセージを発信

— 国際シンポジウム「広野町から考える」 —

#### ●Contents

子どもたちの笑顔が見える、  
笑い声が聞こえる……………2～3  
まちの話題……………4～7  
ひろのっこ……………8～9  
まちからのお知らせ……………10～13

つぶつぶ通信……………16～19  
広野町内ごみ収集カレンダー……………23  
水道修理工番表……………24  
モニタリングデータ……………25  
広野町サマーフェスティバル2014…26

No.515

2014.

7



▼左から山内一希さん、阿部俊介さん、根本勇輝さん、田村章悟さん、  
遠藤大志さん、長谷川隆弘さん、大浦匡登さん



▲背中に「東北に春を告げる町 広野」の文字



僕らを結ぶバドミントン▶

# 笑い声が聞こえる



## みんな泥だらけ

### 広野町がんばっ会「田植え体験会」

6月1日(日)に広野町東下集会所近くの田んぼで、広野町がんばっ会の「田植え体験会」がありました。

最初に、集会所で今回の田んぼを貸してくれた新妻良平さんにいつまりょうへいから、田植えの仕方を教わりました。次に、アヒルを使った特別栽培米を生産している田んぼへ移動して、いよいよ田植え体験の始まりです。

子どもたち10人と保護者が参加して、立っているだけでも汗ばむ陽気で、慣れない田植えにみんな大汗をかきました。

足がなかなか抜けなくて、転んだり、尻もちをついたりする子が続出。でも、泥なんて、一度付いてしまえば、後はへっちゃらです。田植えの後、お風呂もお借りしましたが、待ちきれずに用水路の水を掛け合う光景もありました。その後、これから田んぼで虫取りや雑草取りに働く、生後5日目のアヒルのひなを抱かせてもらい、「かわいい」と歓声をあげていました。

最後に、集会所に戻って、みんなでお昼ご飯を食べました。おにぎりのみそ汁とキュウリの浅漬が出て、体を動かした後の空腹を満たしました。

一度泥が付いたら後はへっちゃら▶



◀このアヒルたちも仕事をします



▼なかなか足が抜けません



# そろいのユニフォームがつなぐ故郷への思い

## 広野町出身の7人が高体連バドミントン県大会に出場

6月6日（金）から9日（月）まで、いわき市総合体育館で行われた高体連バドミントン福島県大会に、広野町出身の7人の高校生が出場しました。

彼らのユニフォームは、背中に「東北に春を告げる町 広野」という文字が入っています。7年先輩のおがやまようすけ小鹿山陽介さんが提案し、脈々と後輩に受け継がれているものです。通っているのは湯本高校、磐城高校、勿来工業高校、好間高校と分かれています。みな故郷への思いを胸に大会に臨みました。

7人を代表してたむらしょうご田村章悟さんは、「中学校2年生のときに震災にあって、通う学校がバラバラに分かれて、最後の大会に出られず悔しい思いをした。通う高校は違っても、先輩も着ていたそろいのユニフォームと一緒に大会に出られて嬉しいし、誇りに思う。最後だから悔いのないように精一杯試合で頑張りたい。大会は終わっても、故郷への思いでつながっているから、この7人の友情はずっと続くと思う。」とコメントしました。

# 子どもたちの笑顔が見える、

## 放課後も楽しく学ぶ

### ひろの元気教室がスタート

6月4日（水）から、広野小学校で放課後子ども教室が始まりました。火曜日から木曜日までの午後3時15分から4時まで、宿題や運動、遊び、調理実習や習字をして過ごし、スクールバスの待ち時間を有効に使っています。

初日は、自己紹介の代わりに友だちによる紹介をしました。友達に褒められると、みんな照れていました。

次に、この教室の名前決めをしました。たくさんの候補が出て、なかなか名前が決まりません。とうとう終わりの時間が来てしまい、名前の決定は翌日に持ち越しました。そして、2日目に「ひろの元気教室」と命名しました。



◀友達に褒められると照れるね



▲放課後のひとときを楽しく過ごす

◀教室の名前を考える子どもたち



# まちの話題

↓国際シンポジウム「広野町から考える」の様子



## ～避難先からの“幸せな帰町”に向けて～ 国際シンポジウム 「広野町から考える」

広野町は、6月15日（日）、広野町公民館で国際シンポジウム「広野町から考える」～避難先からの“幸せな帰町”に向けて～を開催しました。会場には約130人の観客が訪れ、津波や台風からの復興に詳しい海外の研究者と、広野中の生徒3人や女性の町民が「幸せな帰町」についてパネルディスカッションをしました。

そして、最後に出演者全員で「広野町からのメッセージ」を発表しました。

## 県内一の証し 消防団が民報金ばれんを受賞

6月7日（土）に郡山市で第67回福島県消防大会が開催され、その席上で広野町消防団に、県下一の消防団をたたえる「民報金ばれん」が送られました。

津波からの住民避難誘導や被害者の捜索、夜間の防犯・防火活動などが評価されたものです。

### 第67回福島県消防大会

財団法人福島県消防協会 共催 福島県・郡山市・福島県消防協会郡山支部 後援 公益財団法人



↑広野町消防団に贈られた民報金ばれん

## 日本代表応援プロジェクト 応援垂れ幕を掲示

広野町はサッカーのまち。サッカー日本代表の2014 FIFAワールドカップブラジル大会での活躍を期待し、「サッカー日本代表応援プロジェクト」で声援を送っています。

5月23日（金）に広野産米を贈呈したのに引き続き、6月2日（月）からは、役場庁舎にサムライブルーの応援垂れ幕を掲示しています。垂れ幕は庁舎の外と中との両方にあります。



→庁舎に掲げた  
応援垂れ幕

## 復興へ弾み 常磐線広野―竜田間運転再開



↑ 3年3か月ぶりに乗客を迎えた竜田駅

東日本大震災後3年3か月不通だったJR常磐線広野―竜田間が、6月1日(日)に営業運転を再開しました。旧警戒区域での運転再開は、初めてです。

初日の1日は、広野町の職員約20人も乗車しました。

## 校外学習で被災地を視察 千葉県八千代市の中学生が来町



↑ 広野町を訪れた八千代市立村上東中の生徒

千葉県八千代市立村上東中学校の生徒約120人が、6月6日(金)に広野町を訪れました。

校外学習(修学旅行)の一環として東日本大震災の被災地である広野町を視察したもので、広野町公民館で遠藤町長のあいさつを受けたあと、町の大和田参事兼総務課長たちから震災の対応と復興の現状を学びました。

最後にお礼として「命の歌」を全員で合唱しました。



↑ 救急救命法、AED講習会の様子

## せせらぎにぼくも魚もすきとおる クリーンアップ作戦を実施



↑ クリーンアップ作戦の様子

広野町は、6月8日(日)の早朝から、町内の浅見川、折木川、北迫川の3河川で、河川愛護団体などの協力を得て、広野町クリーンアップ作戦を実施しました。

この清掃活動は、河川・海岸愛護月間に併せ、流域全体の良好な河川環境の保全や再生を積極的に推進するとともに、河川愛護意識の普及を図ることを目的としています。

町民や企業のみなさん、町職員など約500人が、河川敷に投棄された空き缶、紙屑、廃材などのごみの回収、流木の除去などを行いました。

## 児童館でオーガニックコットン



↑ オーガニックコットンの苗を植える子どもたち

6月9日(月)、こどもふくしまオーガニックコットンプロジェクトの一環として、広野町児童館の子どもたちが、オーガニックコットンの苗を植えました。

苗を植えた後、みんなで「大きくなあれ」とおまじないの掛け声をかけました。

## 備えあれば憂いなし 応急仮設住宅で 救急救命法、AED講習会を実施

広野町は、6月10日(火)、下浅見川応急仮設住宅談話室で、救急救命法、AED使用法の講習を行いました。

住民からの要望に応えたもので、町民と町職員合わせて20人以上の参加者がありました。

富岡消防署の救急救命士を講師に招き、人口呼吸法やAEDの使い方を実習で学びました。



## 大島衆議院議員が来町



↑ 広野町を視察する大島本部長

6月3日(火)、自由民主党・東日本大震災復興加速化本部長の大島理森<sup>おおしまだもり</sup>衆議院議員が広野町を訪れ、遠藤町長の案内で町の復興の様子を視察しました。

## 日本代表応援プロジェクト 広野産米を贈呈



↑ 広野産米贈呈式の様子

広野町は、5月23日(金)、日本サッカー協会に贈呈する広野産米の贈呈式を行いました。

遠藤町長から、サッカー日本代表専属シェフの西芳照<sup>にしよしてる</sup>さんに広野産米30kgが手渡されました。西さんは、広野町在住のレストラン・オーナーシェフで、サッカー・ワールドカップ日本代表に帯同するのは、今回のブラジル大会で3大会連続となります。

贈呈したコメは、アメリカ合宿の期間中、おにぎりなどにして選手に提供されたとのことです。

## 日本代表応援プロジェクト 日本代表ユニフォームを着用



↑ 日本代表ユニフォーム着用で開催された6月定例会

広野町では、先日始まった応援垂れ幕の掲示に引き続き、職員による日本代表ユニフォーム着用を実施しました。

6月12日、13日に開催された平成26年第2回広野町議会定例会では、議員、執行部ともユニフォーム姿で出席し、議場がサムライブルーに染まりました。

## 独立した機関が広野町の除染を検証 除染等に関する検証委員会を設置



↑ 第1回除染等に関する検証委員会の様子

広野町は、6月3日(火)、町の除染について有識者による分析と検証を行う目的で、大学教授などの有識者で構成する「広野町除染等に関する検証委員会」を設置しました。

委員会は、放射線などを専門とする6人の学識経験者で構成し、福島県立医科大学災害医療総合学習センターの熊谷敦史副センター長を、委員長に選任しました。

会議は今年度中に提言をまとめる予定で、町外に避難している町民へ情報を発信し、帰還への判断材料を提供することなどを目的としています。

## 文科省事務次官が来町



↑文科省事務次官に要望書を手渡す町長

5月28日（水）、文部科学省の山中伸一事務次官が広野町を訪れました。

山中事務次官は、広野中学校、広野小学校や県立中高一貫校建設予定地などを視察したあと、広野町役場で遠藤町長と懇談しました。

その席上、町長は、旧緊急時避難解除準備区域への「早期帰還賠償」を賠償指針に盛り込むことを内容とする要望書を、山中事務次官に手渡しました。

その適用範囲は、町民に対してだけでなく、旧緊急時避難準備区域全体への適用を要望しています。

## 広野駅への特急乗り入れなどを要望



↑議長と連名でJR東日本に要望書を提出

遠藤町長は、5月28日（水）、広野町役場に東日本旅客鉄道株式会社（JR東日本）水戸支社の佐藤浩美総務部企画担当部長を迎え、鈴木町議会議長と連名で要望書を手渡しました。

要望の内容は、①東日本大震災後JRいわき駅止まりとなっているJR常磐線特急列車「スーパーひたち」の、JR広野駅乗り入れ再開と、②いわき駅発広野駅着の常磐線下りダイヤについて、生徒、学生の帰宅時間でもある午後6時台の増便を要請するものです。

要望書の提出には、町長、議長のほか、菅野副町長や渡辺町議会議長も同席しました。

## 大学の学生が児童・生徒の指導も地域連携協力協定を締結



↑地域連携協力に関する協定締結式の様子

広野町は、6月6日（金）、東日本国際大学およびいわき短期大学と地域連携協力に関する協定を締結し、遠藤町長と学校法人昌平賢の緑川浩司理事長が協定書に調印しました。

この協定は、人材や施設などの相互利用、教育文化事業に係る連携協力、地域振興やまちづくりなどの調査・研究に関する相互協力を内容とするもので、事業として大学・短大の学生が幼稚園・小学校・中学校で児童・生徒の指導にあたることや、大学・短大の学生インターンシップを町が受け入れることなどを想定しています。

## 双葉地方町村会の要望活動



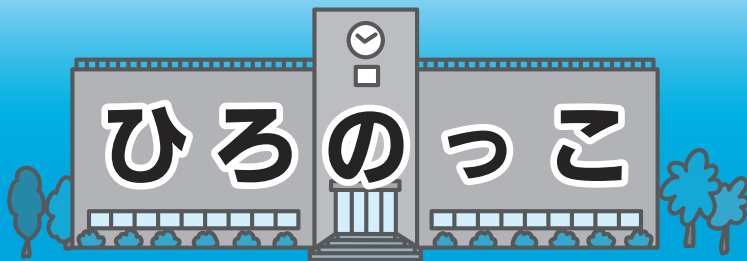
↑双葉地方町村会要望活動の様子

遠藤町長は、5月22日（木）、双葉地方町村会の要望活動に参加して文部科学省などを訪れ、富岡勉文科大臣政務官らに要望書を渡しました。

その内容は、原子力損害賠償紛争センターの和解事例と同様の損害に対しては、全ての被災者が等しく賠償が受けられるよう、原子力損害賠償紛争審査会の指針への反映を求めるものです。



- ・ 広野町教育委員会事務局： ☎0240-27-4166
- ・ 広野中学校： ☎0240-27-3224
- ・ 広野小学校： ☎0240-27-2332
- ・ 広野幼稚園： ☎0240-27-2221
- ・ 広野町保育所： ☎0240-27-2345



## 緑を守り緑を育てる ミカンの苗木植樹

広野中学校



↑ミカンの苗木を植樹する1年生

5月26日(月)に、1年生が役場近くの「みかんの丘」に苗木を植えました。

町長も参加し、東日本大震災と福島第一原発事故からの復興を願いながら一本一本丁寧に植えました。

生徒たちは、双葉農業普及所の人に苗木の植え方を指導してもらった後、いくつかの班に分かれて作業を始めました。かわいい緑の帽子をかぶり、急な斜面での作業では四苦八苦しましたが、自分たちが植えたミカンの木が大きくなること、おいしいミカンが実ることを楽しみにしながら、広野町の未来に想いを寄せていました。

みかんの丘の前の国道6号線を通るたびに生徒たちは今回の体験を思い出すことでしょう。

## アカデミー通信



↑オランダ国際大会に出場したJFAアカデミー福島の高校1、2年生チーム

## オランダ遠征報告 —オランダ国際大会第3位—

JFAアカデミー福島 5期生 オビ パウエル オビナ

私たちJFAアカデミー福島の高校2年生と1年生は5月20日から27日までオランダで行われた国際大会に出場しました。大会はオランダ、ブラジル、スコットランドなどから集まった8チームで行われ、私たちは3位の成績とフェアプレー賞をいただくことができました。体の大きくて強い外国の選手にも立ち向かって戦うことができました。この経験を日本に戻ってからも生かしていきたいと思います。

## 広野町被災児童生徒 就学援助の申請について

広野町では、昨年度に引き続き東日本大震災により被災した広野町児童生徒への就学援助を実施しています。

対象は、平成23年3月11日に広野町に住民登録のあった子どもであって、震災の影響で経済的理由により小学校・中学校への就学が困難と認められる児童生徒です。

申請は、原発避難者特例法により避難先の市区町村に申請をしていただくこととなりますが、避難先の市区町村の認定要件により該当とならない場合がありますので、その場合は広野町教育委員会へご相談ください。

なお、平成27年度以降については、従来の「要保護・重要保護児童生徒就学援助制度」により、生活保護もしくはこれに準ずる程度の生活困窮世帯の児童生徒に対しての





学校給食に使用する食材については、毎日放射性物質の検査をしています。検査結果は、毎週ホームページに掲載しています。

### 児童・生徒数

小学校	91人	中学校	50人
幼稚園	39人	保育所	16人
児童館	32人		

H26.6.23 現在

## 恐竜さんとハイポーズ 広野町保育所

→ 恐竜の前でポーズをとる子どもたち



5月30日(金)にいわき市久之浜町にある「いわき市海竜の里センター」へ園外保育へ行きました。

子どもたちは、室内遊び場の「いわきっず るんるん」で遊んだり、戸外にある恐竜の長〜い滑り台を滑ったりと、目を輝かせて楽しんでいました。

## おまわりさんに敬礼! 僕達を守ってくれてありがとう

広野町児童館

→ 神奈川県警のお巡りさんと敬礼をする子どもたち



5月20日(火)に神奈川県警のおまわりさんとお話ができ子供たちは大喜びでした。

カッコいい制服姿に思わずハイタッチ!  
児童館の安全を願って決めポーズ☆

## 子どもたちの応援を背に活躍を 広野小学校

5月26日(月)に2014 FIFAワールドカップブラジル大会応援フラッグの贈呈式が行われました。

この応援フラッグは、広野小学校の児童と広野中学校の生徒が、日本代表選手



↑ 西さんに手渡された応援フラッグ

と日本代表専属シェフである西芳照さんへの応援メッセージを寄せ書きしたものです。

西さんがオーナーシェフを務めるレストランに、両校の学校長が持参し、3大会連続でサッカー日本代表に帯同する西さんに手渡しました。

## 食べたなら磨こうね!

広野幼稚園

→ 歯磨きの練習をする子どもたち



6月3日(火)に歯科衛生士さんに歯の正しい磨き方を教えてもらいました。

お家でも食べたなら磨くことを約束しました。

助成期間は、平成26年4月分から平成27年3月分までです。  
詳細については、お問い合わせください。

◆ 問い合わせ  
広野町保育所  
☎ 0240-27-2345

### 平成26年度 保育料の助成について

広野町では、原子力災害により避難先市町村の認可保育所および認定子ども園内保育所に入所している児童の保護者に対し、申請に基づき保育料の2分の1の助成を行っています。

◆ 問い合わせ  
広野町教育委員会事務局  
学校教育課  
☎ 0240-27-4166

み就学援助を実施する予定です。

## 運賃の一部を助成します

### 帰還者 J R 利用運賃助成金制度

町では、平成23年3月11日現在、広野町に住所があり、現に広野町内に居住しているとの届出をした方が利用する J R 運賃の一部を助成する制度を実施しています。

#### ■助成を受ける方法と助成額

乗車券の種類	申請方法	助成額
通学定期乗車券 (通学定期券)	①広野駅を起点とした通学定期乗車券 (通学定期券)を購入  ②申請書に定期券の写しを貼り付け、必 要事項を記入  ③役場(総務課)に提出	通学定期乗車券料金の2分の1  上限：勿来駅までの料金の2分の1
回数乗車券	①広野駅を起点とした回数乗車券(回数 券)を購入  ②申請書に回数券の表紙(または領収書 と回数券の写し1枚)を貼り付け、必 要事項を記入  ③役場(総務課)に提出	回数乗車券料金の2分の1  上限：いわき駅までの料金の2分の1
往復乗車券	①広野駅を起点とした往復乗車券を広野 駅で購入  ②申請書に広野駅で確認印を押してもら い、必要事項を記入  ③役場(総務課)に提出 (5回分をまとめて申請できます) ※申請書は事前に役場でお受け取りくだ さい。	往復乗車券料金の2分の1  上限：いわき駅までの料金の2分の1

広野駅窓口営業時間 午前8時10分～午後6時半

問 総務課 財政管財係 ☎0240-27-2111



## 該当する人は、申請をお忘れなく

### 臨時福祉給付金・子育て世帯臨時特例給付金

臨時福祉給付金・子育て世帯臨時特例給付金の申請書をお送りしますので、対象となる人は申請書に必要な事項を記載し、必要な書類を添えて返信用封筒で郵送するか、福祉介護課へ提出してください。

#### ■臨時福祉給付金

##### ①給付対象者

平成26年度分町民税（均等割）が課税されない人（ただし、申請者を扶養している人が課税される場合や生活保護者となっている場合などは対象外）

②申請期間 平成26年7月1日（火）から10月1日（水）まで

※申請書は6月20日発送の広報配布物を郵送する封筒に同封しました。

#### ■子育て世帯臨時特例給付金

①支給対象者 基準日（平成26年1月1日）における平成26年1月分の児童手当または児童手当特例給付の受給者で、平成25年の所得が児童手当の所得制限額に満たない人

②申請期間 平成26年6月2日（月）から9月2日（火）まで

※申請書は5月30日に児童手当・特例給付現況届に同封して発送しましたので、万が一届かない場合は、下の問い合わせ先に連絡してください。

#### ■ご注意

臨時福祉給付金と子育て世帯臨時特例給付金のどちらの対象要件にも該当する人が受けられるのは、臨時福祉給付金だけになります。

平成26年1月2日以降に広野町へ転入してきた方は、基準日の1月1日時点で住民登録のあった市区町村へお問合せください。

「臨時福祉給付金」や「子育て世帯臨時特例給付金」を支給するために、手数料などの振込を求めることやATM（銀行やコンビニエンス・ストアなどの現金自動支払機）の操作をお願いすることは絶対にありません。

問 福祉介護課 生活福祉係 ☎0240-27-2115

## 農地の貸し借りなどが新しい制度へ

### 農地中間管理事業

農地の貸し借りなどが新しい制度（農地中間管理事業）に変わります。

農地中間管理事業は、地域の話し合いなどに基づき、農地中間管理機構（以下、機構という。）が農地の貸付を希望する方からの農地を借り受け、規模拡大を希望する人へ農地を面的にまとめて貸し付けることにより、地域内の農地利用の再編を進める事業です。機構から農地を借り受けるためには、「農地の借り手の公募」に応募し、機構が公表する応募者リストに登録されることが条件となります。

平成26年度第1回の募集を次のとおり行いますので、希望する方はお申し込みください。なお、第2回募集は平成26年12月の予定です。

#### ■募集期間

平成26年8月1日（金）～平成26年9月1日（月）

#### ■募集方法

所定の用紙（役場産業振興課にあります。）に必要な事項を記入し、役場産業振興課へ提出するか、機構のホームページからお申し込みください。

#### ■応募者リストの公表

9月下旬に機構ホームページ

（検索 [福島県農業振興公社](#)）で公表します。

問 産業振興課農林振興係・農業委員会事務局

☎0240-27-4163

ふたば農業協同組合 営農経済部 営農復興課

☎024-554-3101

農地中間管理機構（（公財）福島県農業振興公社）

☎024-521-9843・9846

## 再会・交流事業

### 絆アルバムを作ります

広野町再会・交流事業の一環として、震災によって離れ離れになってしまった子どもたちの記憶をつなぎ留め、次世代につなげるために「絆（きずな）アルバム」を作ります。対象は、平成26年3月11日時点で広野町に住んでいた、あるいは現在広野町に住んでいる小学校1年生から高校3年生までの児童

および生徒です。

対象となる児童または生徒がいる家庭には募集要項などを送付しますので、ご協力をお願いします。

**問** 教育委員会事務局 学校教育課 学校教育係  
☎0240-27-4166

## 広野町金婚祝

### 金婚祝の申込受付を行っています

平成26年に金婚を迎える夫婦（昭和39年に結婚した夫婦）は、金婚祝にお申し込みください。詳しくは、福祉介護課へお問い合わせください。

#### ■対象者

町内に住所を有し、平成26年12月31日までに婚姻50年を迎える夫婦および既に資格を得ながらまだ記念品を受けていない夫婦。

■申込期限 平成26年7月14日(月)

#### ■申込方法

福祉介護課に必要書類（申込書、戸籍抄本など）を提出してください。

\*広野町に本籍がある夫婦は、申込書のみ

**問** 福祉介護課 生活福祉係 ☎0240-27-2115

## 対象者にご協力を

### 妊産婦に関する調査

福島県と福島県立医科大学では、平成23年度から毎年、質問紙による「妊産婦に関する調査」を行っています。

この調査では、東日本大震災以降、福島県内の心配を抱えた妊産婦に対して、心配を軽減すると同時に、福島県で子どもを産み育てようとする妊産婦の現状や意見、要望を的確に把握し、妊産婦自身が次のお子さんを儲けたとき、さらには福島県内で新しくお母さんになる人に、よりよい産科医療および母子支援を提供できるよう活かしていくことを目的に実施しています。

平成26年度も引き続き「妊産婦に関する調査」を実施しますので、ご協力をお願いします。また、平成25年度調査が未提出で協力できる人は、回答をお願いします。

なお、これまでの調査結果は、福島県立医科大学放射線医学県民健康管理センターのホームページ「妊産婦に関する調査」(URL ; <http://fukushima-mimamori.jp/pregnant-survey/>)のページに掲載していますのでご覧ください。

#### ■平成25年度調査

対象者：① 平成24年8月1日から平成25年7月31日までに福島県内の市町村から母子健康手帳の交付を受けた人

② ①の期間に福島県外で母子健康手帳の交付を受けた人で、福島県で里帰り出産した人

#### ■平成26年度調査

時期：平成26年秋頃

対象者：① 平成25年8月1日から平成26年7月31日までに福島県内の市町村から母子健康手帳の交付を受けた人

② ①の期間に福島県外で母子健康手帳の交付を受けた人で、福島県で里帰り出産した人

対象となる人（①の人）には調査票を送りますので、ご協力をお願いします。

**問** 福島県立医科大学 放射線医学県民健康管理センター  
妊産婦専用ダイヤル  
☎024-549-5180（平日 午前9時～午後5時）



## ぜひご利用を

### 「多重債務相談窓口」と「出前講座」

福島財務事務所では、借金に悩む人からの相談に応じています。借金問題はさまざまな方法で解決できます。お気軽にご相談ください。

- 相談窓口 福島財務事務所 理財課
- 受付時間 原則として平日の午前8時半～正午、午後1時～午後4時半  
☎024-533-0064  
(多重債務相談窓口直通)

また、福島財務事務所では、「なりすまし詐欺」などの金融犯罪被害に巻き込まれないよう、日ごろから注意してほしい内容などを、わかりやすく説明します。講演料は無料ですので、お気軽にお問い合わせください。

☎ 福島財務事務所 理財課 ☎024-535-0303

3年前、東日本大震災直後からの復旧作業は、町内建設業者の協力なしには実現できませんでした。震災から3年3か月を迎え、業界団体から当時の様子を振り返る寄稿がありました。



### 町の復旧・復興事業に携わってきて

広野町建設業組合 組合長 西本 信雄

2011年3月11日。あれから3年3か月が経過しようとしています。震災復旧に追われ瞬く間の時間でした。

地震翌日、復旧作業をしていた時に福島第一原発事故、そして避難。当社だけではなく各組合員も、復旧作業ができないまま避難を余儀なくされました。報道で流れる情報を聞きながら町へ戻る時期を考えていました。

そんな中、避難後3週間も過ぎようとしていたところ、避難先の町役場からの連絡がありました。「被害状況を調査するために主要な場所・道路などがれき類を撤去してほしい」とのことでした。そのため、避難中の各組合員に連絡し、作業員の確保、資機材の確保をお願いしました。当社でも、避難中の従業員と何とか連絡を取り、「広野町の復旧作業をするので、戻って仕事をしてほしい」とお願いをしました。

そのころの町内では、水道は復旧しておらず、一部電気もなく、また従業員の中には警戒区域のため自宅に入れず、臨時の住居を用意しなければなりませんでした。何とか四倉に社員が寝泊まりできる場所を見つけ、従業員を確保し作業を開始したのです。

復旧作業の4月は、がれき撤去、道路や下水道の調査などを行い、現況を把握し、各組合員とも連絡を取り合い、広野町の被災状況を改めて振り返り、震災の凄まじさを感じました。5月からは、本格的にがれき撤去、倒壊家屋の片付け、道路などインフラの復旧に取り掛かることができたのです。

急ぎ復旧を進めたかった上で、課題が何点か出てきました。人材不足と資機材の不足、高騰でした。今でもこれらの問題は解決せず、組合員を悩ませております。

そして、3年経過した今では、組合員の協力もあり、現在では町の中でがれきを見ることもなく、道路も普通に車が走り、人が歩き、上下水道も復旧し、以前の様子を取り戻しつつあります。復旧作業は以前よりも収束傾向にありますが、引き続き帰還のための復興作業が継続しています。

町の中では、今日も建設業組合員が協力し、広野町の復旧、復興のためにと精いっぱい頑張っています。また、これからも組合員とともに協力し、復興を加速し、双葉郡復興の最先端として頑張っていきたいと考えています。



東日本大震災直後の広野町



# 広野町職員(高校卒程度)を募集します

■採用予定日 平成27年4月1日 ■職種・採用予定人員 一般事務 1人程度 土木 1人程度 ■受験資格 平成5年4月2日から平成9年4月1日までに生まれた人。学歴不問。(欠格事由は募集要項で確認のこと。) ■試験方法:第1次試験は①教養試験(筆記)、②専門試験(筆記。土木のみ)と③事務適性検査、一般性格診断検査、職場適応性検査、第2次試験は個別面接と作文 ■第1次試験の日時・場所:平成26年9月21日(日) / 杉妻会館(福島市杉妻町3番45号) ■申し込み方法:申込書を平成26年7月16日(水)から8月15日(金)までに郵送(8月15日午後5時までに受領したもの)または直接(開庁日時内)広野町総務課庶務係(〒979-0402 福島県双葉郡広野町大字下北迫字苗代替35番地・☎0240-27-2111)へ。試験要項と申込書は本町総務課か郵送請求(120円切手をはった返信用封筒(角形2号)同封)で入手可能。

問 総務課 庶務係 ☎0240-27-2111

## 町の復興のため、一緒に働けることを楽しみにしています

総務課 <sup>こくぶん</sup> **國分** <sup>ゆうき</sup> **優希** (平成25年度採用)

私は、仕事で代表電話を受けているため、町民のみなさんの声を聞く機会はとても多いです。みなさんそれぞれに違った事情や思いがあり、自分なりに理解しながら、丁寧に分かりやすく受け応えをするよう心がけています。

私たちの町は、役場と町民の距離が近く、職員と町民の楽しい会話が毎日のように聞こえてきます。ここでの何げないやりとりが、私にとっては温かい光景です。

入庁してからの1年で見つけた広野町のいいところは数多くあります。これから1年後、さらに1年後、自分がどんな発見をするのか、どんな気持ちの変化があるのか、非常に楽しみです。



産業振興課 <sup>さいとう</sup> **齊藤** <sup>まさと</sup> **真人** (平成22年度採用)

私は、平成22年度に広野町に入庁し、仕事を始めたころは分からないことばかりで不安でしたが、経験豊かで優しい先輩たちからのサポートのおかげで、安心して仕事をしていました。

そんな中、1年が過ぎようとした3月11日に、東日本大震災という大きな災害が起きたことで、自治体職員としての仕事が大きく変化しました。震災直後の対応業務は、日常的に行う業務では経験できないことでしたので、責任感がより必要で、自分で考え対応していくことが求められました。

私は、東日本大震災の経験で行政職、人間として一つ成長することができたと感じています。



町民保健課 <sup>いいたか</sup> **飯高** <sup>わかな</sup> **稚菜** (平成25年度採用)

私は、広野町で生まれ育ち、何か故郷に恩返しをしたいという思いから広野町職員を目指しました。

採用後は、総合窓口業務を担当しています。窓口業務なので毎日町民の方と接する機会が多く、広野町に対してのさまざまな意見を耳にします。

その中でも、復興関係が多く聞かれます。住民一人ひとりの意見を聞き、その声を町づくりに反映させていくことで、震災前よりさらに良い広野町になると思っています。

これから広野町の復興も徐々に進んでいくと思います。より良い広野町を一緒に作っていきましょう。



福祉介護課 <sup>すずき</sup> **鈴木** <sup>まさと</sup> **政人** (平成22年度採用)

平成22年度が終わろうとしていたとき、あの東日本大震災が発生しました。私は広野町の職員として1年生であり、それまでの日常業務を止めて、地震、津波や福島第一原発事故への対応をすることになり、すべて手さぐりで仕事をしました。

震災対応により住民と直接接する中で、「ありがとう」という言葉を何度もかけてもらい、経験の浅かった私が、改めて自治体の責任の重さとその存在感の大きさを学びました。そして、その言葉が今の私の原動力になっています。

広野町の復興はまだまだ道半ばです。一緒に「東北に春を告げるまち」の復興を目指しましょう。



※サッカー日本代表応援プロジェクト期間中、広野町職員は、日本代表ユニフォームを着用して執務しています。





# 電気衣類乾燥機の取り扱いについて

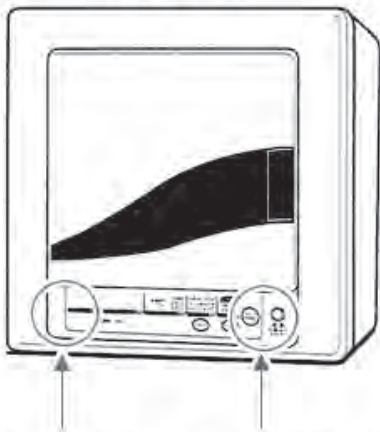
1994年5月から2011年11月までに製造した三洋電機株式会社製の電気衣類乾燥機14機種におきまして、制御基盤内部に搭載されている部品から**発煙・発火**に至る可能性があることが判明しました。

つきましては、対象製品を使用しているご家庭は点検・修理を受けるようにして下さい。

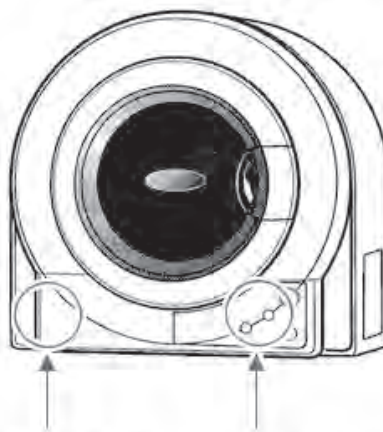
(対象製品)

ブランド	形状	品番	対象製造期間
SANYO	角型	CD- 45A2	1994年 5月～1996年 8月
		CD- 45Z2	1996年 8月～1998年 6月
		CD- 50D1	1997年 7月～1998年 8月
		CD- 502	1997年 7月～2001年 4月
		CD- 42D1	1998年 2月～2001年 7月
		CD- S50A	1998年 8月～1999年 8月
	ドーム型	CD- S500	1999年 7月～2001年 1月
		CD-EC521	2000年 7月～2002年 8月
		CD- S451	2001年 4月～2011年11月
		CD-EC551	2001年 7月～2006年10月
NEC	角型	HD- 45ZC	1994年 9月～1996年 8月
		HD- 45ZE	1996年10月～1997年 6月
FUJITSU	角型	HL- 42D	1998年 5月～2000年 3月
合計		14機種	

【角型 例】



【ドーム型 例】



ブランド名、品番は前面パネルの左右どちらかに表示されています

## 点検・修理のご連絡窓口

### ①ホームページ

URL: [http://panasonic.co.jp/sanyo/info/products\\_safety/140519.html](http://panasonic.co.jp/sanyo/info/products_safety/140519.html)

### ②電話 フリーダイヤル 0120-34-5390(無料 携帯・PHSからも利用可)

(受付時間) 9:00～21:00(6月18日まで毎日)

9:00～17:00(6月19日以降、土・日・祝は除く)

## 「2014MIKANカップ」夏季フットサル大会結果報告

6月7日(土)多目的運動場にて、「MIKANカップ」夏季フットサル大会が開催されました。試合は、男子マスターの部、男子ビギナーの部、混成の部と3つの部に分かれて行われました。高校生チームや社会人チーム、同級生チーム、ファミリーチームなどみなさんさまざまなチーム編成で町内外から20チームが集まりました。当日はあいにくの雨でしたが選手180名が集まり、とてもにぎやかな大会となりました。選手のみなさんおつかれさまでした。ぜひまたご参加ください♪ありがとうございました!

総合型地域スポーツクラブ  
NPO法人広野みかんクラブ  
「つむぎ通信」



男子マスターの部	
第1位	ぎゅーしていい?
第2位	アランチャ
第3位	F・F・D

混成の部	
第1位	FC広野ヴォルテックスJr
第2位	チームK Jr
第3位	ミックス・ナッツ

男子ビギナーの部	
第1位	リトル・ナッツ
第2位	広野町役場
第3位	TEU広野青年部

M V P	
森山 和久 選手	新田 蓮 選手



<選手宣誓>  
FC広野ヴォルテックスJr  
北郷心太郎選手・島村泰登選手



男子マスターの部決勝戦  
ぎゅーしていい? VS アランチャ



男子ビギナーの部決勝  
リトル・ナッツ VS 広野町役場



混成の部決勝  
FC広野ヴォルテックスJr  
VS チームK Jr





# 7月 クラブ事業スケジュール

日	月	火	水	木	金	土
		1	2	3	4	5
		手芸教室	ジョギング教室①	ノルディック 10:00~12:00公民館 ノルディック 13:30~15:30高久仮設	手芸教室	バレーボール教室
		ティーボール教室	フットサルサークル	フットサル教室 バドミントン サークル 卓球サークル	親子テニス教室	ジョギング教室②
6	7	8	9	10	11	12
双葉ユニオン ウォーキング in広野 9:20~14:00 出発・解散 広野小	フットサル教室	ノルディック 10:00~12:00四倉仮設	ノルディック 10:00~12:00常磐仮設	フットサル教室	手芸教室	おりがみ教室
	ジョギング教室①	手芸教室	ジョギング教室① フットサルサークル	バドミントン サークル 卓球サークル	親子テニス教室	切絵教室
13	14	15	16	17	18	19
	フットサル教室	手芸教室	ジョギング教室①	ノルディック 10:00~12:00公民館 ノルディック 13:30~15:30高久仮設	手芸教室	2014MIKANカップ 夏季ソフトボール大会
	ジョギング教室①	ティーボール教室	フットサルサークル ZUMBA教室	フットサル教室 バドミントン サークル 卓球サークル	親子テニス教室	バレーボール教室 ジョギング教室②
20	21	22	23	24	25	26
		ノルディック教室 10:00~12:00四倉仮設	ノルディック 10:00~12:00常磐仮設	フットサル教室	手芸教室	おりがみ教室
		手芸教室	ジョギング教室①	バドミントン サークル	親子テニス教室	切絵教室
		ティーボール教室	フットサルサークル	卓球サークル		バレーボール教室 ジョギング教室②
27	28	29	30	31		
	フットサル教室	手芸教室	ジョギング教室①	ノルディック 10:00~12:00公民館 ノルディック 13:30~15:30高久仮設		
	ジョギング教室①	ティーボール教室	フットサルサークル	フットサル教室 バドミントン サークル 卓球サークル		

## 定期教室・サークルの実施時間・場所 ※現在、中央体育館は改修工事中です。

中央体育館で実施していた事業は、二ツ沼体育館に変更しております。

ジョギング教室① (月・水) 時間 18:00~20:00 場所 総合グラウンド	フットサル教室 時間 18:00~20:00 場所 多目的運動場	ZUMBA教室 時間 19:15~20:00 場所 公民館	バレーボール教室 時間 15:00~17:00 場所 二ツ沼体育館
ジョギング教室② (土) 時間 15:00~17:00 場所 21世紀の森公園 (いわき市)	ティーボール教室 時間 17:30~19:00 場所 二ツ沼体育館	親子テニス教室 時間 18:00~19:00 場所 テニスコート	卓球・バドミントン サークル 時間 18:00~21:00 場所 二ツ沼体育館
切絵教室 時間 10:00~12:00 場所 公民館 小会議室	おりがみ教室 時間 10:00~12:00 場所 高久第4集会所	手芸教室 時間 10:00~12:00 場所 公民館小会議室	フットサルサークル 時間 18:00~21:00 場所 多目的運動場





## 「2014MIKANカップ」 夏季ソフトボール大会

- 実施日 7月19日(土)
- 実施場所 総合グラウンド
- 募集チーム数 8チーム

## 「2014MIKANカップ」 夏季野球大会

- 実施日 8月30日(土)
- 実施場所 総合グラウンド
- 募集チーム数 8チーム



## 「2014MIKANカップ」 夏季ソフトボール大会・野球大会 参加チーム募集のお知らせ!!

ソフトボール・野球をやってみたい方、女子も男子もOKです！1チーム競技者は9名、交代要員を含め15名まででチームを編成して下さい♪  
職場の同僚の方や同級生チームなどで参加してみたい方はいかがでしょうか？

## 参加チーム 募集中





## みかんクラブ サークルのご案内



みかんクラブでは、現在3つのサークル活動を実施しています。バドミントン、フットサル、卓球を楽しみたい方は、ぜひご参加ください。クラブ会員は参加費無料です。

### 卓球サークル

実施日	毎週木曜日
時間	18:00~21:00
場所	二ツ沼体育館
参加費	みかんクラブ非会員の方は、一回300円です。
持ち物	体育館シューズ

※ラケットの無料貸出し有

### バドミントンサークル

実施日	毎週木曜日
時間	18:00~21:00
場所	二ツ沼体育館
参加費	みかんクラブ非会員の方は、一回300円です。
持ち物	体育館シューズ

※ラケットの無料貸出し有

### フットサルサークル

実施日	毎週水曜日
時間	18:00~21:00
場所	多目的運動場
参加費	みかんクラブ非会員の方は、一回300円です。
持ち物	運動靴

※ボール等は、事務局で準備します。

## 広野町図書室からのお知らせ

### 7月の休室日のご案内

1日(火)・8日(火)・15日(火)・22日(火)・29日(火)

### 図書室の開室時間について

8時30分から17時15分となります。

※図書室では本のリクエストを受け付けております。詳しくはスタッフまでお尋ねください。  
《リクエスト先》 ☎0240-27-3211

### 談話室が再開しました!



児童図書室内にある談話室が利用可能になりました。ぜひ、ご利用ください♪



### 福島原発22キロ高野病院奮闘記

井上 能行：著

原発事故後も地域医療に奮闘する高野病院。本書では、事故後も退避することなく、厳しい環境下で様々な苦悩を乗り越えてきた。ユーモアあふれる事務長の奮闘記が綴られています。



### 世界と戦うサムライブルーの必勝ごはん

西 芳照：著

サッカー日本代表料理人直伝の栄養満点のレシピ。本書では、特別な調理法や特殊な調味料等を使わずに作れる一般的な家庭料理が多数紹介されています。

おすすめの本をご紹介します!

広野みかんクラブ  
facebookページ



広野みかんクラブ

検索

キャラクター名  
募集中です。

# HIRONO MIKAN CLUB

みかんクラブの  
ロゴが変わりました!!



お問い合わせ・各種教室  
参加申込は、こちら↓まで

広野みかんクラブ事務局  
(広野町公民館内)

☎0240-27-1234

## げんキッズのご案内

入園前のお子さんを対象に「げんキッズ」を開催しています。  
 同年代のお子さんとの遊んだり、保護者同士の情報交換をしたりする楽しい教室です。  
 また、育児相談なども行っています。みなさまのお越しをお待ちしています。※必ず保護者同伴となります。

### ◆場所と日時

広野町保健センター（広野町中央台1-7）  
 ・平成26年7月8日（火）午前10時から午前11時30分 ・平成26年7月22日（火）午前10時から午前11時30分  
 常磐迎第二応急仮設住宅内集会所（いわき市常磐関船町迎10-1）  
 ・平成26年8月7日（木）午前10時から午前11時30分 ※7月17日（木）のげんキッズはお休みになります。

## なかよしランドのご案内

日ごろ、子育てをしていると、『子ども同士で遊ぶ機会が少ない』『子育ての悩みなど話せる友だちがなかなかできない』など、思うことはありませんか？

そこで、保健センターを開放し、親子で楽しい交流ができる場を作りたいと思います。

特に、申し込みの必要はありませんので気軽に参加ください。

☆開放日：月・水・金曜日（ただし、7/9・16・18・21・30・8/1は除く）

☆時 間：午前9時から12時まで ☆場 所：保健センター（健康増進ホール） ☆対 象：就学前の乳幼児とその保護者

☆内 容：お話ししたり、遊んだり自由に過ごして下さい。おもちゃや絵本はお貸しします。

## 広野町総合検診のおしらせ

平成26年度の総合検診を実施します。年に1度、総合検診を受けましょう。

日 程	地 区	受付時間	場 所
7月15日(火)	折木地区・夕筋地区	午前7時30分～午前10時 ※開館は午前7時です。	広野町 保健センター
7月16日(水)	上浅見川地区・下浅見川地区		
7月17日(木)	下北迫地区・中央台地区		
7月18日(金)	上北迫地区・広洋台地区		
7月19日(土)	上記の日程で都合が悪い人		

※検診待ち時間の解消、混雑を避けるため地区ごとに振り分けてご案内させていただきます。詳細については6月中旬に送付している総合検診のチラシをご覧ください。

## 保健センター 内部被ばく検査スケジュール 7月

日	月	火	水	木	金	土
		1	2	3	4	5
		○	○	○	○	
6	7	8	9	10	11	12
	○	午後○	午後○	○	○	要予約
13	14	15	16	17	18	19
	午前○	午後○	午後○	午後○	午後○	
20	21	22	23	24	25	26
		午後○	○	○	○	要予約
27	28	29	30	31	8/1	2
	○	○	午後○	○		

<受付時間>

「○」の日は検査可能です。受付時間にご注意ください。

【1】月～金曜日（事前予約不要）

…9:00～11:30、13:00～17:00

なお、火曜日は、18:30まで時間を延長しています。

【2】土曜日（事前予約が必要です）

…9:00～12:00

①7月12日（土）に検査を希望する場合は、

7月10日（木）午後4時までに

②7月26日（土）に検査を希望する場合は、

7月24日（木）午後4時までに

広野町保健センターへ連絡し予約をしてください。

※1歳から就学前の幼児の検査も可能ですが、

事前に保健センターにご連絡ください。

【問い合わせ先】

広野町保健センター ☎0240-27-3040

## 医療機関他診療日時状況（平成26年6月23日現在）

### ●高野病院

☎0240-27-2901

月曜日 9:00～12:00  
 火曜日 9:00～12:00  
 木曜日 9:00～12:00  
 金曜日 9:00～12:00  
 土曜日 9:00～12:00

### ●馬場医院

☎0240-27-2231

月曜日 9:00～12:00  
 14:00～18:00  
 火曜日 9:00～12:00  
 14:00～18:00  
 木曜日 9:00～12:00  
 14:00～18:00  
 金曜日 9:00～12:00

### ●広野薬局

☎0240-27-2265

月曜日 9:00～12:00  
 14:00～18:00  
 火曜日 9:00～12:00  
 14:00～18:00  
 木曜日 9:00～12:00  
 14:00～18:00  
 金曜日 9:00～12:00

### ●花ぶさ苑

☎0240-27-1755

面会時間 8:30～18:00



# 熱中症を予防しましょう



高い気温が続くこの時期は、熱中症が起こりやすくなります。  
正しい予防法を実践して、熱中症を防ぎましょう。

## 熱中症について

熱中症患者のおよそ半分は65歳以上の高齢者です（2010年・消防庁データより）

- ・高齢になると体内の水分量の減少や体に熱がこもりやすいこと、暑さやのどの渇きに対する感覚が鈍くなることなどから、特に注意が必要です。

熱中症の4割は、屋内で発生しています

- ・何もしていないときでも、熱がこもっている環境の室内、また夜間にも発生することがあります。

## 予防法

### 1 暑さを避ける

＜室内では…＞

- ・扇風機やエアコンで温度を調節
- ・遮光カーテン、すだれ、打ち水の利用
- ・室内に温度計をおいて、室温の確認を

＜外出時は…＞

- ・日傘や帽子の使用
- ・日陰の利用、こまめな休憩
- ・気温が高い日は日中の外出を控える

＜からだに熱がこもらないように＞

- ・通気性のよい衣服の着用
- ・保冷剤、冷たいタオルなどの使用

例えば、1回あたり200mlを  
1日5～8回を目安に飲みましょう



### 2 こまめに水分を補給する

- ・食事時、10時、15時、入浴前後、寝る前などを目安にこまめに水分を取りましょう。水分補給には水や麦茶など利尿作用が少ないものが適しています。
- ・運動前後や、汗をかいたときなどは塩分の補給も忘れずに。スポーツドリンクや経口補水液なども利用しましょう。

## 応急処置 ～熱中症が疑われる人を見かけたら～

### 1 涼しい場所へ

- ・エアコンが効いている室内や日陰など涼しい場所へ避難させる

### 2 からだを冷やす

- ・衣服をゆるめ、からだを冷やす（特に首の周り、脇の下、足の付け根など）

### 3 水分・塩分、経口補水液などを補給する



自力で水が飲めない、意識がない場合はすぐに救急車を呼びましょう。  
また、体調が回復しないときも早めに受診しましょう。

広野町保健センター ☎0240-27-3040

# 広野文芸欄

季節を詠む 時流を読む

## 広野町水無月句会 猪狩行々子選

西山子

桐咲くや世を睨みある鬼瓦

飯坂の湯の香溶け行く初夏の空

塩 史子

葉桜や磯ひよどりの番来る

梅挽ぐや母のレシピを思ひつつ

悟 峯

釣り人に夏鶯の歌遠く

つばくらめ戻りましたと軒の下

宮下 純子

風薫る猫の付き来る里の道

母の日やお菓子に雑誌添へられて

木幡 綾子

佇んで青田見渡す老一人

新緑やパークゴルフの音軽し

暁 月

寝たきりの笑顔の母の髪洗ふ

推敲を楽しむ句会夏座敷

風 花

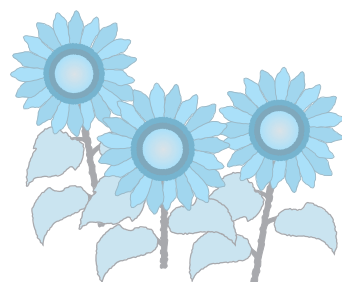
もてなしの最中に添ふる一番茶

人住まぬ屋敷に生ゆる真竹の子

遠藤 健太郎

吟行の総身に受くる青葉風

いづこより草笛鳴らす人のをり



## 会員募集のお知らせ

広野町俳句会では、会員を募集しています。

俳句に興味のある方大歓迎です。俳句を通してみなさんと交流してみませんか。

詳しくは、下記までお問い合わせください。

問 広野俳句会 ☎090-7063-1676



# 広野町内ごみ収集カレンダー

## 7月

## 8月

日	月	火	水	木	金	土
		1 ペットボトル プラスチック	2 不燃	3 可燃	4	5
6	7 可燃	8 ペットボトル プラスチック	9 カン類	10 可燃	11 粗大	12
13	14 可燃	15 ペットボトル プラスチック	16 ビン類	17 可燃	18	19
20	21	22 ペットボトル プラスチック	23	24 可燃	25	26
27	28 可燃	29 ペットボトル プラスチック	30	31 可燃		

日	月	火	水	木	金	土
					1	2
3	4 可燃	5 ペットボトル プラスチック	6 不燃	7 可燃	8	9
10	11 可燃	12 ペットボトル プラスチック	13 カン類	14 可燃	15 粗大	16
17	18 可燃	19 ペットボトル プラスチック	20 ビン類	21 可燃	22	23
24/31	25 可燃	26 ペットボトル プラスチック	27	28 可燃	29	30

### 広野町内でのごみの収集について

7月および8月の広野町内でのごみ収集日は次のとおりです。

ごみステーション周りの汚れが大変目立ちます。ごみを出す場合は「ごみと資源の分け方・出し方」を確認し、指定ゴミ袋に分別して、収集日当日にごみステーションボックス内に出してください。

**カセットボンベ・スプレー缶類を捨てる際は、爆発や火災など事故になる恐れもあります。必ず使い切ってから穴をあけて捨ててください。なお、ライター類も同様に使い切ってから捨てるようにしてください。**

粗大ごみを出すときは、南部衛生センター【TEL0240-25-4609】へ3日前まで連絡してください。受付時間は、午前10時～午後3時です。広域職員がご自宅まで回収しにお伺いいたします。（有料です。）

また、古紙類および古い繊維類（布製に限る）については、広野町役場車庫にて随時回収しております。

#### 【指定袋販売店】

- ・島村金物店 ・渡辺金物店 ・四倉屋精肉店
- ・堀江商店 ・片岡米穀店 ・ふたば農協広野支店
- ・広野薬局 ・セブンイレブン広野町店
- ・Yショップひろの ・ファミリーマートJヴィレッジ前店

除染対策課で配布しておりますペール缶については、南部衛生センターでは回収を行いませんのでごみステーションには出さないようお願いします。

なお、ペール缶の回収場所の準備が整い次第、広報や回覧でお知らせしますので、ご理解をお願いします。

# 水道水中における放射性物質のモニタリング結果

双葉地方水道企業団では、福島県の「水道水の放射性物質モニタリング検査実施要領」に基づき、週3回の検査を実施しております。その検査結果は以下のとおりです。

■採水場所：小滝平浄水場

■水源：大船水源（表流水）

採水年月日	ヨウ素131	セシウム134	セシウム137
2014/5/ 1			
2014/5/ 4			
2014/5/ 6			
2014/5/ 8			
2014/5/11			
2014/5/13			
2014/5/15	ND	ND	ND
2014/5/18			
2014/5/20			
2014/5/22			
2014/5/25			
2014/5/27			
2014/5/29			

■採水場所：小山浄水場

■水源：木戸川（ダム放流水）

採水年月日	ヨウ素131	セシウム134	セシウム137
2014/5/ 1			
2014/5/ 4			
2014/5/ 6			
2014/5/ 8			
2014/5/11			
2014/5/13			
2014/5/15	ND	ND	ND
2014/5/18			
2014/5/20			
2014/5/22			
2014/5/25			
2014/5/27			
2014/5/29			

※検出下限値：放射性ヨウ素・放射性セシウムに関し、1 Bq/kg

※2014年5月29日時点で、全て検出下限値未満(ND)です。

※現在、広野町内の生活用水は小滝平浄水場のみからの給水となっております。

測定機関：双葉地方水道企業団

分析装置：ゲルマニウム半導体検出器

検査頻度：週3回（月、水、金曜日）

測定方法：緊急時におけるガンマ線スペクトル解析法（放射能測定マニュアル(文部科学省)）

## 《参考》検査日現在の目標値

(単位:Bq/kg)

	ヨウ素131	セシウム134	セシウム137
食品衛生法の規定に基づく新たな基準による目標値	—		10

※これまで暫定規制値が設定されていた放射性ヨウ素については、半減期が短く、国に平成23年7月15日以降の検出報告がないことから、規制の対象から除外されました。

問い合わせ

**双葉地方水道企業団**

〒979-0515 福島県双葉郡楢葉町大字上小埜字小山6-2

☎0240-25-5315（代表） FAX0240-25-5385

E-mail : soumu@f-mizu.jp

## 平成26年度 水道修理当番表

【緊急時連絡先】 双葉地方水道企業団 電話：0240-25-5315

業者名	年月	平成26年7月	平成26年8月
北陽管工(有)	☎0240-27-3419	1日～6日・21日～27日	11日～12日・15日・18日～24日
(有)山忠設備工業	☎0246-21-1022	14日～20日	4日～10日・14日・17日
(有)吉田鉄工所	☎0240-27-3241	7日～13日・28日～31日	1日～3日・13日・16日・25日～31日



# 広野町内空間線量モニタリングデータ

測定日		5/12	5/19	5/26	6/2	備考
測定所在地	測定データ	調査線量 (単位: $\mu\text{Sv/h}$ )				
亀ヶ崎地区集会所	HP	0.14	0.15	0.16	0.13	
広野小学校	HP	0.11	0.11	0.11	0.12	
広野幼稚園	HP	0.11	0.11	0.11	0.10	
広野中学校	HP	0.09	0.08	0.09	0.08	
広野町保育所	HP	0.12	0.11	0.13	0.12	
広野町児童館	HP	0.12	0.15	0.13	0.14	
のびっこらんど広野	HP	0.16	0.14	0.16	0.15	
広洋台地区集会所	HP	0.17	0.15	0.16	0.17	
長畑地区集会所	HP	0.16	0.15	0.16	0.16	
折木地区集会所	HP	0.13	0.14	0.13	0.14	
広野工業団地入口	HP	0.14	0.20	0.20	0.21	
町道築地～新町沿い	HP	0.21	0.20	0.20	0.21	
国道6号線大平交差点東側公園	HP	0.21	0.16	0.18	0.17	
北沢複合交差点	HP	0.18	0.24	0.22	0.22	
山忠設備工業南側公園	HP	0.22	0.16	0.17	0.16	
大谷内消防屯所	HP	0.17	0.15	0.15	0.15	
旧家畜牛削蹄場跡	HP	0.14	0.29	0.27	0.29	
広野駅前広場	HP	0.26	0.19	0.18	0.18	
県道広野～小高線沿い	HP	0.16	0.26	0.23	0.24	
高野病院	HP	0.24	0.12	0.13	0.13	
桜田地区集会所	HP	0.12	0.14	0.14	0.13	
Jヴィレッジスタジアム入口	HP	0.13	0.17	0.14	0.16	
高速バス利用者駐車場	HP	0.18	0.29	0.28	0.28	
町道北迫線沿い(路肩植樹帯)	HP	0.27	0.21	0.20	0.21	
土ヶ目木農集排施設	HP	0.22	0.19	0.21	0.19	
二ツ沼総合公園	HP	0.19	0.15	0.15	0.15	
広野町役場	HP	0.15	0.12	0.12	0.12	
二本柵地区集会所	HP	0.12	0.14	0.14	0.14	
広野町老人デイサービス(広桜荘)	HP	0.14	0.17	0.17	0.17	
正木内地区集会所	HP	0.17	0.12	0.12	0.12	
折木字館地内	HP	0.11	0.15	0.15	0.15	
東下地区集会所	HP	0.15	0.13	0.13	0.13	
南沢地区集会所	HP	0.13	0.11	0.11	0.11	
浅見生活改善センター	HP	0.11	0.10	0.10	0.10	
小松地区集会所	HP	0.10	0.09	0.09	0.09	
箒平地区集会所	HP	0.09	0.12	0.11	0.12	
下浅見川地区集会所	HP	0.11	0.08	0.07	0.08	
浜田地区集会所	HP	0.07	0.09	0.09	0.09	
下北迫地区集会所	HP	0.09	0.10	0.09	0.10	
上北迫地区集会所	HP	0.10	0.13	0.13	0.13	
田の神地区集会所	HP	0.13	0.13	0.13	0.13	
広野町老人福祉センター	HP	0.13	0.11	0.11	0.11	
西の沢ため池駐車場	HP	0.11	0.11	0.11	0.11	
築地地区集会所	HP	0.11	0.11	0.11	0.11	
苗代替地区集会所	HP	0.11	0.12	0.11	0.12	
広野町公民館	HP	0.11	0.12	0.12	0.12	
二ツ沼総合公園農産物直売所	HP	0.12	0.15	0.15	0.15	
仮置場	測定	0.15	0.17	0.16	0.17	

※HP=原子力規制委員会ホームページの数値を記載。

※測定=広野町役場職員による測定値を記載。

音楽と花火。

夜空のスクリーンに

# 広野町 サマーフェスティバル 2014

8月9日 土 15:00より

雨天の場合  
10日(日)に順延

■メイン会場：広野駅南駐車場  
■花火打上箇所：浅見川河口

■スケジュール  
15:00～ 物産販売 / ステージイベント 18:30～ セレモニー  
19:00～ 音楽花火(花火終了後、納涼盆踊り)

周辺の駐車場

広野町総合グラウンド / 公民館 / 役場 / 保育所  
約500台(無料)

交通アクセス(最寄り駅から)

○JR広野駅南駐車場20m  
○広野町総合グラウンド駐車場から徒歩10分

通行止め箇所(通行止め/14時～21時)

県道停車場線 / 県道広野・小高線 / 町道下浅見川線  
町道久保・桜田線 / 町道自由ヶ丘線 / 町道高萩・田中線  
農道柳町線

## 人口と世帯数 (住民基本台帳人口による) 町内へ戻った人は必ず役場に届け出をしてください。

平成24年7月9日の住民基本台帳法の改正により外国人住民についても集計しています。

● 町のすがた ●

世帯数 1,944世帯(+7)  
総人口 5,154人(+8)  
(男) 2,576人(+8)  
(女) 2,578人(±0)

● 人のうごき ●

転入 20人  
転出 10人  
出生 1人  
死亡 3人

● 現居住者数 ●

町内居住者数 1,585人(+33)  
町内居住世帯数 797世帯(+15)

平成26年5月31日現在

平成26年6月23日現在

※現居住者数は届出をされた方の数です。( )内は、前月号との比較

Hirono Town Public Information



編集・発行/広野町役場総務課秘書広報係  
☎(0240)27-2111

ホームページ <http://www.town.hirono.fukushima.jp>  
Eメール [soumu@town.hirono.fukushima.jp](mailto:soumu@town.hirono.fukushima.jp)

● 広野町役場

福島県双葉郡広野町大字下北迫字苗代替35  
☎0240-27-2111(代)