

東北に春を告げるまち

ひろの

広報

おかえり!ただいま!

— 広野町サマーフェスティバル2014 —

●Contents

広野町サマーフェスティバル2014... 2~3
集まれ!ひろのっこin広野小学校... 4~5
まちの話題... 6~9
ひろのっこ... 10~11
まちからのお知らせ... 12~14

福島県知事選挙のお知らせ... 16~17
つぶつぶ通信... 18~21
広野町内ごみ収集カレンダー... 25
水道修理事業表... 26
モニタリングデータ... 27

No.517

2014.9

広野町 サマーフェスティバル 2014



真夏の夜空に咲く 復興の花火



内閣府特命担当大臣、衆議院議員、
いわき市長など多くの来賓が臨席

8月9日（土）にJR広野駅南駐車場をメイン会場に「広野町サマーフェスティバル2014」を開催しました。スイカ早食い大会、広野昇龍太鼓などステージイベントのあと、降りしきる雨を吹き飛ばすように4000発の音楽花火が観客を魅了し、町の復興に花を添えました。



ステージイベントでは
スイカ早食い大会も



広野昇龍太鼓が勇壮な演奏を披露



町民がやぐらを囲んでの納涼盆踊り



町への派遣職員も出店し、岐阜市、愛知県清須市、宮崎市の特産品を販売

また会えてよかった

集まれ!ひろのっこ in 広野小学校

8月9日（土）に広野小学校と広野町多目的運動場を会場に、広野町再会・交流事業「集まれ!ひろのっこ in 広野小学校」が開催されました。集まったのは、広野町にゆかりのある小学校1年生から中学校3年生までの子どもたちとその保護者。久しぶりに会う友だちを見つけ、屋台や遊びの広場で楽しむ姿があちこちで見られました。かつての担任の先生との交流やトークショーもありました。





いつも会っている友達に加えて、懐かしい顔との再会に会話が弾む



約300人の来場者を前に、祝辞を述べる町長



遊びの広場では、サッカー9、だるま落とし、輪投げ、ストラックアウトで楽しむ



ライブキッチンで冷製パスタとポンデケーキ（ブラジルのパン）をふるまう、サッカー日本代表専属シェフの西 芳照（にし よしてる）さん



サッカー日本代表サッケー二前監督通訳の矢野 大輔（やの だいすけ）さんと西 芳照さんのトークショーは盛況



屋台では、西さんのライブキッチンをはじめ、焼きトウモロコシ、かき氷、唐揚げ、フライドポテト、おにぎりがふるまわれ、みんなおなか一杯

まちの話題

↓ 広野町初のイメージキャラクター「ひろぼー」



イメージキャラクター 「ひろぼー」誕生

広野町初のイメージキャラクター「ひろぼー」が誕生しました。

応募総数83点からイメージキャラクター選考委員会が選考しました。これからイラストやキャラクターグッズとなって町のPRに活躍する予定です。

みなさん、ぜひ「ひろぼー」をかわいがってください。

7月から歯科診療所が 再開しています

東日本大震災後、約3年4か月間、町で歯医者者が診療していない状態が続いていましたが、新妻歯科医院が元の診療所を改修して、7月3日(木)から再開しています。院長で歯科医師の新妻 にいづま 俊商としあきさんは、既に町外で開業していますので、当面はその診療所の休診日である木曜日^{のみ}の診療ですが、環境が整えば診療日を増やす可能性もあります。



↑ 再開した歯科診療所

広野町にインターン研修生が やってきた

広野町にインターン研修生がやってきました。東京大学大学院修士課程に留学中のマチュ・グラッセさんです。期間は8月4日から9月30日までの約2か月間で、復興企画課に席を置いて活動します。

町民との意見交換、広野まちづくり会議への参加、国際シンポジウム取りまとめの海外発信などに協力してもらう予定です。



↑ インターン研修生のマチュ・グラッセさん

災害公営住宅の名称が「広野原団地」に決定



↑ 来月入居開始予定の広野原団地

今月完成する災害公営住宅の名称が「広野原団地」に決定しました。

応募総数18点から災害公営住宅名称選考委員会が選考したもので、採用された4人の応募者には、記念品が贈呈されます。

広野原団地は、集合住宅38戸、戸建て住宅10戸の計48戸で、来月10月から入居を開始する予定です。

広野中が広野小校舎へ引っ越し



↑ 広野中学校引っ越し作業の様子

広野中学校は、2学期から広野小学校の校舎へ移り、小学生と中学生が同じ校舎で授業を受けています。これは、来年4月開校予定の県立中高一貫校の高等部「ふたば未来学園高等学校」が新校舎建設までの間、広野中学校の校舎を仮校舎として利用するため、新年度に間に合うよう中学校の校舎を改修する必要が生じたことによるものです。

そこで、夏休み期間中の7月28日、29日に、小中学校の教職員、町職員、県教育委員会の職員および東京電力株式会社の従業員が参加して、中学校の備品などを小学校の校舎へ移す引っ越し作業が行われました。

広野中学生がサマーショートボランティアスクールでボランティア体験



↑ サマーショートボランティアスクールの様子

7月22日（火）から8月4日（月）まで広野町社会福祉協議会主催の第10回サマーショートボランティアスクールが行われました。これは、広野中学校の生徒が夏休みを利用して、保育所、幼稚園、児童館、保健センター、デイサービスセンター、弁当配達および炊き出しのボランティア体験をするものです。

初日の22日は保健センターコースと炊き出し訓練コースとの2班に分かれ、おもちゃ作りの手伝いなどを行いました。

二ツ沼直売所が再開1周年を記念して感謝祭を実施



↑ 二ツ沼直売所1周年感謝祭の様子

町内の二ツ沼総合公園内にある広野町二ツ沼直売所が、7月27日（日）で再開1周年を迎え、当日、1周年感謝祭が行われました。

広野町産の新鮮野菜の産地直売はもちろんのこと、広野復興プロジェクト実行委員会の協力で、大人気・宮崎産マンゴーや広野町復興グッズ「HOPEタオル」の販売も行われました。

復興大臣一行が来町



↑ 町内を視察する根本復興大臣一行

7月23日（水）、^{ねもとたくみ}根本匠復興大臣および^{はまだまさよし}浜田昌良復興副大臣が広島町を訪れ、遠藤町長の案内で広島駅東側地区開発予定地および防災緑地・防潮堤建設予定地を視察しました。そののち、一行は町長室で町の復興に向けて、意見交換をしました。

新任教育委員を任命



↑ 任命書の交付を受ける根本教育委員

7月25日（金）、2日前の臨時町議会で選任同意を受けた^{ねもとたまみ}根本珠美さんが教育委員に任命され、遠藤町長から任命書の交付を受けました。

公明党東京都議団が来町



↑ 町内を視察する公明党東京都議団

7月24日（木）、公明党東京都議団が広島町を訪れ、遠藤町長の案内で広島駅東側開発予定地などを視察しました。

廃炉・収束事業に従事されている 皆さんに感謝と激励



↑ 廃炉事業従事者を激励する町長

遠藤町長は、8月に福島第一原発事故の収束作業に従事する企業の作業所などを訪問し、廃炉事業取り組みへの感謝を述べるとともに、安全な作業や健康への留意を依頼し、帰省時や通勤時の交通安全を呼びかけました。

広野まちづくり会議で 町勢振興計画などを議論



↑広野まちづくり会議の様子

広野町は、7月24日（木）、町民など18人で組織する広野まちづくり会議を開催し、遠藤町長が各委員に委嘱状を交付しました。この会議では、「第五次広野町勢振興計画」および「広野町国土利用計画（第二次）」策定に係る議論が展開されます。

町長と職員との昼食会



↑昼食会で町長と談笑する職員

7月から8月にかけて、町長の予定に合わせ、課単位で職員との昼食会を行いました。昼食は、弁当を持ってくる人、出勤途中で買ってくる人、役場で弁当を取る人と様々ですが、それぞれ調達した昼食を町長室に持ち込みます（町長は弁当持ちです。）。

普段なかなか町長と直接話す機会の少ない若手職員には、貴重な意見交換の時間となりました。

厚労大臣らに 医療体制支援などを要望



↑田村厚労大臣に町の現状を説明する町長

遠藤町長は、7月17日（木）、厚生労働省、総務省、経済産業省、復興庁、公明党本部および東京電力株式会社本社を訪問し、^{たむらのりひさ}田村憲久厚生労働大臣などに町内医療体制の機能強化への支援などに関する要望書を提出しました。

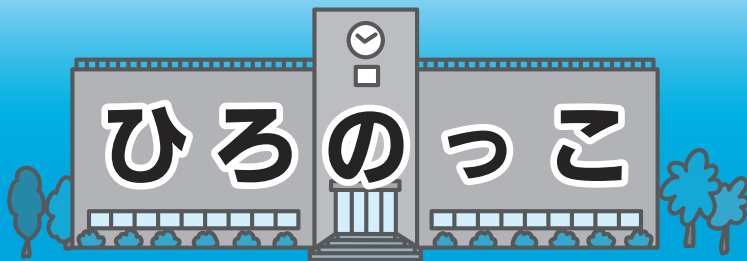
共産党県議団が来庁



↑町長らと懇談する共産党県議団

7月25日（金）、日本共産党福島県議団が来庁し、遠藤町長をはじめ町幹部と懇談しました。

- ・ 広野町教育委員会事務局 : ☎0240-27-4166
- ・ 広野中学校 : ☎0240-27-3224
- ・ 広野小学校 : ☎0240-27-2332
- ・ 広野幼稚園 : ☎0240-27-2221
- ・ 広野町保育所 : ☎0240-27-2345



ALTが着任しました

広野中学校



よろしく、ALTのニックです

広野町にALT（外国語指導助手・Assistant Language Teacher）が着任しました。イギリスからやってきた21歳のニコラス・デビッド・エバンス（Nicholas David Evans）です。ニコラスまたはニックと呼んでください。

2学期から1年間、主に広野中学校で英語の授業をお手伝いしています。どうぞよろしくお願いいたします。

アカデミー通信



↑ J F A アカデミー福島U-18チーム

全国大会第3位

JFAアカデミー福島

J F A アカデミー福島U-18チームが「adidas CUP 2014第38回日本クラブユースサッカー選手権（U-18）大会」で第3位となりました。大会結果を報告します。

予選リーグ

vsアビスパ福岡	3-0	得点者	③浜田①延③草野
vsヴァンフォーレ甲府	2-1		②谷口③浜田
vsセンアース神戸	2-0		③金城③加賀山

決勝トーナメント

1回戦	vs大分トリニータ	1-0	③草野
準々決勝	vsガンバ大阪	3-3 (PK 5-3)	③金城③草野③浜田

準決勝 vs F C 東京 1-1 (試合途中中断、試合終了後規定により抽選 敗退) ③加賀山

引き続きJ F A アカデミー福島への応援をよろしくお願いいたします。

広野町被災児童生徒 就学援助の申請について

広野町では、昨年度に引き続き東日本大震災により被災した広野町児童生徒への就学援助を実施しています。

対象は、平成23年3月11日に広野町に住民登録のあった子どもであって、震災の影響で経済的理由により小学校・中学校への就学が困難と認められる児童生徒です。

申請は、原発避難者特例法により避難先の市区町村に申請をしていただくこととなりますが、避難先の市区町村の認定要件により該当とならない場合がありますので、その場合は広野町教育委員会へご相談ください。

なお、平成27年度以降については、従来の「要保護・準要保護児童生徒就学援助制度」により、生活保護もしくはこれに準ずる程度の生活困窮世帯の児童生徒に対しての



学校給食に使用する食材については、毎日放射性物質の検査をしています。検査結果は、毎週ホームページに掲載しています。

児童・生徒数

小学校	91人	中学校	50人
幼稚園	38人	保育所	15人
児童館	32人		

H26.8.25 現在

プール遊びは楽しいよ 広野町保育所

→ プールで楽しむ子どもたち



今年の夏はたくさんプール遊びができて、子どもたちの笑顔でいっぱいです。

「つめたぁーい」「たのしーい」とお水のかけあいっこや、お水の感触を楽しんでいます。

この夏、人形劇を見たよ!

広野町児童館

8月4日(月)「れもん座」の人形劇を観ました。

最初に、児童館の子どもスタッフによる始まりのあいさつがあり、「たっちゃんといっしょ」が上演されました。

さすがプロ! 舞台から人形が顔を出すかわぁ〜と歓声があがりました。



↑人形劇を楽しんだ子どもたち

国語辞典を使って

広野小学校

小学校では3年生になると、国語辞典の使い方を勉強します。

広野小学校でも、3年生の教室では国語辞典を使って授業を受け、難しい言葉の意味を調べたり、漢字の書き方を調べたりしています。

スムーズに目的の言葉を探すにはまだまだ時間がかかりますが、だんだんと短時間でできるようになっていくことでしょう。

現代は、インターネットなどを通して簡単に短時間で調べていくのが主流になりつつありますが、昔ながらの紙の辞書を引いて語彙(ごい)を増やしていくアナログな勉強の方法も捨てたものではありません。2学期も頑張りましょう。



←国語辞典を使って授業を受ける3年生

キビタンがきたよ!

広野幼稚園

→キビタンってふわふわ!



7月14日(月)、広野幼稚園にキビタンがやってきました。キビタン体操を覚えてもらったり、クイズを楽しんだりしました。キビタンにさわったら、ふわふわしてとても気持ち良かったです。

み就学援助を実施する予定です。

◆問い合わせ

広野町教育委員会事務局
学校教育課

☎ 0240-27-4166

平成26年度 保育料の助成について

町では、原子力災害により避難先市町村の認可保育所および認定子ども園内保育所に入所している児童の保護者に対し、申請に基づき保育料の2分の1の助成を行っています。

助成期間は、平成26年4月から平成27年3月分までです。

詳細については、お問い合わせください。

◆問い合わせ

広野町保育所
☎ 0240-27-2345

該当する人は、申請をお忘れなく

臨時福祉給付金

臨時福祉給付金の申請書をお送りしておりますので、対象となる人は申請書に必要事項を記載し、必要な書類を添えて返信用封筒で郵送するか、福祉介護課へ提出してください。

■給付対象者

平成26年度分町民税（均等割）が課税されない人（ただし、申請者を扶養している人が課税される場合や生活保護者となっている場合などは対象外）

■申請期間

平成26年10月1日（水）まで

※申請書は6月20日発送の広報配布物を郵送する封筒に同封しました。

■ご注意

平成26年1月2日以降に広野町へ転入してきた方は、基準日の1月1日時点で住民登録のあった市区町村へお問合せください。

「臨時福祉給付金」や「子育て世帯臨時特例給付金」を支給するために、手数料などの振込を求めるとやATM（銀行やコンビニエンス・ストアなどの現金自動支払機）の操作をお願いすることは絶対にありません。

問 福祉介護課 生活福祉係 ☎0240-27-2115

支給方法は口座振り込み

敬老祝金を支給します

敬老祝金の支給方法については、東日本大震災以降、町外に居住している人が多いので、口座振り込みをしています。振込口座などの変更などがある場合には、振込連絡票によりお知らせください。

通知文は、避難先として登録している居住地へ郵送いたしました。

■支給日 平成26年10月2日（木）

■支給額	70歳以上80歳未満	8,000円
	80歳以上90歳未満	10,000円
	90歳以上	20,000円

■支給方法 口座振り込み

※敬老祝金は9月15日現在の年齢を基準とし、広野町に引き続き1年以上住所を有する人を対象にしています。

※振込先の変更がある場合は、通知文に同封の振込連絡票により9月8日（月）までにご連絡ください。

問 福祉介護課 生活福祉係 ☎0240-27-2115

今年は9月21日

広野町敬老会を開催

平成26年度の広野町敬老会を以下の期日に開催いたしますので、みなさんご参加ください。

招待状は、避難先として登録している居住地へ郵送いたしました。

■期日 平成26年9月21日（日） 午前10時～

■場所 広野小学校体育館

■対象 満65歳以上の町民

※各応急仮設住宅には送迎バスを配送しますので、利用を希望する人はご連絡ください。

問 福祉介護課 生活福祉係 ☎0240-27-2115

相談は無料です

特設人権相談所を開設します

人権擁護委員は、法務大臣から委嘱され、人権の考えを広める活動や人権相談などに応じています。

〈人権問題となる主な相談例〉

- 家族関係（夫婦、離婚、親子、相続など）
- 配偶者からの暴力、DV
- 学校でのいじめや友人関係
- 近隣関係（騒音、嫌がらせ）
- 高齢者、障害者の人権、福祉関係
- 名誉、差別、プライバシーに関する問題
- セクハラ、パワハラ、ストーカー
- インターネット上に悪質な書き込みをされたなど

相談は無料で、秘密は堅く守られます。

困りごとや悩みごとなど、お気軽にご相談ください。

■ 今月の日程（毎月第1火曜日に実施しています）

平成26年9月2日（火） 午前10時～午後3時

■ 場 所 広野町役場 301会議室

■ 相談員 いわき人権擁護委員協議会双葉地区部会の委員

問 町民保健課 戸籍係 ☎0240-27-2113

申告期限間近は混み合います

賠償金の申告はお早めに

広野町など期限延長地域の申告手続などの期限が平成27年3月31日に迫っています。期限間近は税務署などの窓口が大変混み合いますので、就労不能損害や営業損害などに係る賠償金の申告は、早めに手続きしてください。

税務署では予約による申告相談を行っています。

問 相馬税務署 ☎0244-36-3111

（自動音声に従って「0番」を選択）

納税通知書を12月12日発送予定

個人事業税の課税時期を変更

福島県は、所得税の申告期限延長措置終了に伴い、原則として広野町民への個人事業税の納入通知書を12月12日に送る予定です（例年は8月）。納期限は、第一期分が平成27年1月5日、第二期分が平成27年3月31日です。

また、複数年分の所得を申告した人には、申告年数分の納税通知書を送ります。減免制度など詳しくは県税部にお問い合わせください。

問 相双地方振興局県税部 課税第一チーム

☎0244-26-1126

写真がなくても原稿を提供してください

絆アルバムの原稿を募集しています

広野町教育委員会では現在、広野町にゆかりのある小学校1年生から高校3年生を対象にした、絆(きずな)アルバムの原稿を募集しています。

なるべく多くの方々に参加してもらうため、写真を提供できない場合でも、原稿だけでも提供をお願いします。その際、原稿は保護者が書くのではなく、できる限りお子さん本人が書いてください。

■原稿提出締め切り：平成26年9月30日（必着）

問 教育委員会事務局 学校教育課
学校教育係 ☎0240-27-4166

会員資格は60歳以上

シルバー人材センターが会員を募集しています

シルバー人材センターは、会員（60歳以上）を募集しています。

詳しくは、次の問い合わせ先にお問い合わせください。

問 (社) 南双広域シルバー人材センター
広野・檜葉支所 ☎0240-23-6266

参加資格は18歳以上

広野町振興公社がパークゴルフ大会を開催

■大会名 ひろのカップパークゴルフ大会

■参加資格 満18歳以上

■日時 平成26年9月28日（日）
午前8時半 開会式
午前9時 競技開始

■参加費 1,500円

■会場 ニツ沼総合公園パークゴルフ場
(広野町大字下北迫地内)

■申込先 株式会社広野町振興公社（広野町大字下北迫字大谷地原65番地3）

■申込締め切り

平成26年9月16日（火）（先着順）

■競技方法 36ホールストロークプレー

問 ニツ沼総合公園パークゴルフ場
☎0240-27-1130

■賞品 優勝者から第7位までに授与（優勝者から第3位までは賞状も授与）

消防署からのお知らせ

仏壇で使用するろうソク・線香による火災に注意しましょう!

お彼岸に伴い、ろうソクや線香の使用が多くなる事からつぎのような火災が発生しております。

- 風や振動などで仏壇のろうソクが倒れて出火
- 仏壇のお供え物などに手を伸ばした際、ろうソクの火が着ている衣類に着火



つぎのことに注意して火災を予防しましょう!!



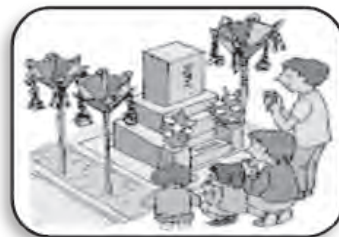
- 火をつけたままその場を離れない。



- ろうソクの台は安定したものを使用



- 倒れないよう窓等の開放に注意する。



- 風の強い日は火を使わない。

お墓参り時のお願い!

火気の取扱いについては町村によって異なりますのでルールを守ってお参りをしましょう。



もういいかい 火を消すまでは まあだだよ 平成26年度全国統一防火標語

火事と救急は119

<消防署連絡先>
◇浪江消防署 0240-38-2119
◇富岡消防署 0240-25-2119



平成26年10月26日執行 福島県知事選挙のお知らせ

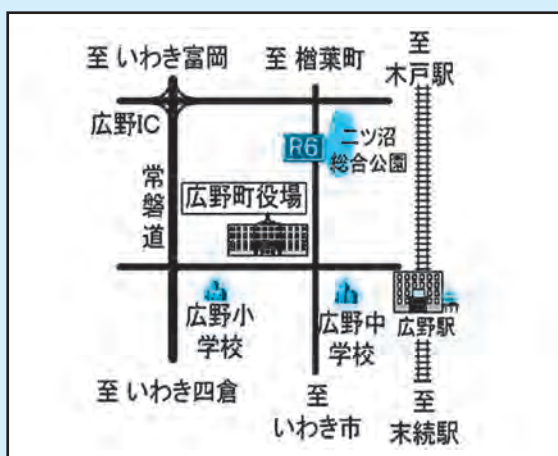
第20回福島県知事選挙（白色に黒刷の投票用紙）
の投票日は**10月26日（日）**です。



投票所略図

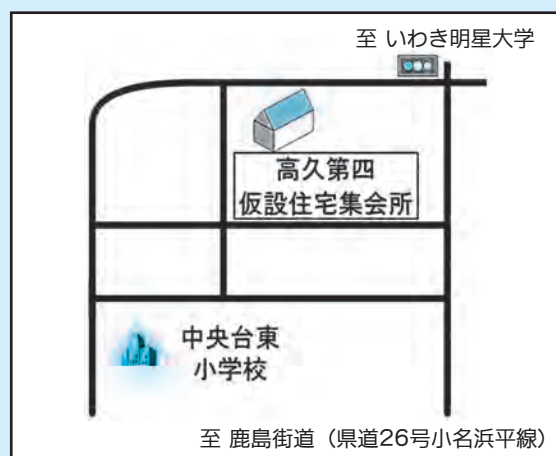
【広野町役場】

住 所：広野町大字下北迫字苗代替35
投票時間：午前7時～午後7時



【いわき市中央台高久第四仮設住宅集会所】

住 所：いわき市中央台高久2-29-1
投票時間：午前7時～午後6時



投票所入場券

入場券は、10月8日（水）頃に届くように発送する予定です。

なお、入場券を紛失した、入場券がない（届かない）、入場券を持たずに投票所に来た場合でも本人確認をした上で投票できますので、投票所の受付に申し出てください。

選挙公報

選挙公報は、10月16日（木）頃に届くように発送する予定です。選挙公報が届かない場合は、選挙管理委員会までお問い合わせください。

なお、福島県選挙管理委員会のホームページに選挙公報（PDFデータ）を掲載します。

問い合わせ先 広野町選挙管理委員会

住 所：〒979-0402 福島県双葉郡広野町大字下北迫字苗代替35

電 話：0240-27-2111 ホームページ：<http://www.town.hirono.fukushima.jp/>

期日前投票

後日発送する「投票所入場券」をご持参の上、下記のいずれかの期日前投票所にお越しください。

※期日前投票所で宣誓書に署名が必要です。

「投票所入場券」がなくても投票できますが、本人確認を行います。投票所入場券をご持参いただくと、スムーズに受け付けることができます。

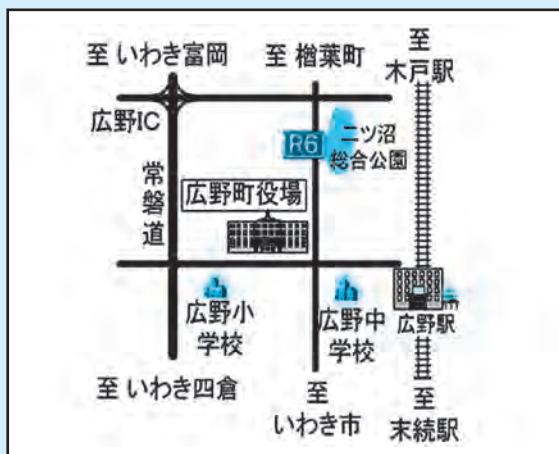
下記のいずれかの期日前投票所において投票することができます。

場 所	期 間	時 間
広 野 町 役 場	10月10日(金)～10月25日(土)	8時30分～20時
いわき市四倉鬼越仮設住宅集会所	10月11日(土)・12日(日)の2日間	10時～19時
いわき市常磐迎第二仮設住宅集会所	10月18日(土)・19日(日)の2日間	
いわき市中央台高久第四仮設住宅集会所	10月25日(土)	

■ 期日前投票所略図

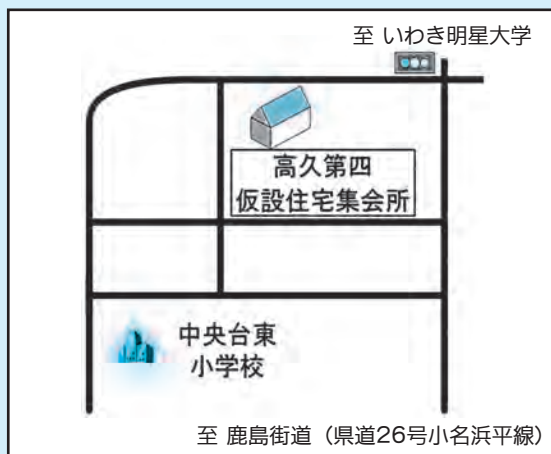
【広野町役場】

住 所：広野町大字下北迫字苗代替35



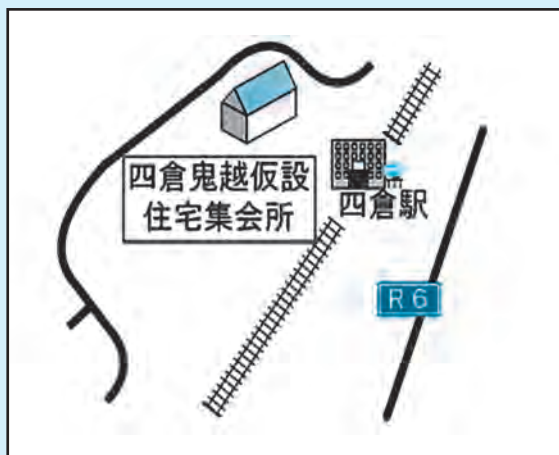
【いわき市中央台高久第四仮設住宅集会所】

住 所：いわき市中央台高久2-29-1



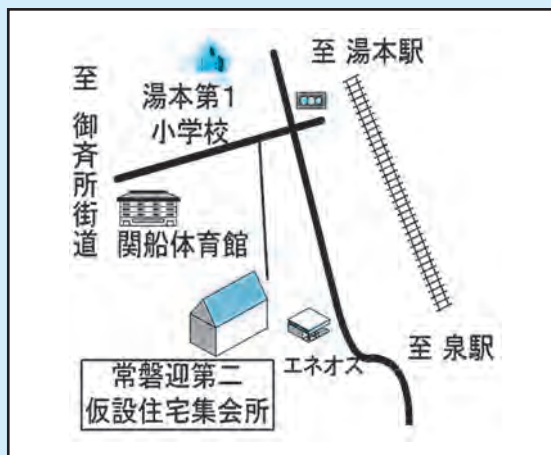
【いわき市四倉鬼越仮設住宅集会所】

住 所：いわき市四倉町鬼越114-2



【いわき市常磐迎第二仮設住宅集会所】

住 所：いわき市常磐関船町迎10-1



「2014MIKANカップ」のご案内

MIKANカップ秋季バレーボール大会が9月20日に、秋季フットサル大会が10月11日に開催されます。

どちらも、初心者の方から参加できますので、ぜひご参加ください！詳しくは、事務局までお問い合わせください。

「2014MIKANカップ」 秋季バレーボール大会

実施日	9月20日(土)
実施場所	広野中学校体育館
部門	ソフトバレーの部／混合バレーの部
募集チーム数	16チーム程度
チーム編成	<ul style="list-style-type: none"> ソフトバレー 男女問わず、4～9名で編成する。 混合バレー(革のボールを使用) 男女混成6人で編成する。(ただし、男子は最大3名まで)



参加チーム
募集中!!



総合型地域スポーツクラブ
NPO法人広野みかんクラブ
「つぶつぶ通信」



「2014MIKANカップ」 秋季フットサル大会



参加チーム
募集中!!



実施日	10月11日(土)
実施場所	多目的運動場
部門	男子マスターの部 男子ビギナーの部 混成の部 キッズの部(～小学生)
募集チーム数	20チーム程度
チーム編成	競技者は5名 混成・キッズの部は6名

文化教室のご案内



手芸教室



おりがみ教室



切絵教室

文化教室も実施しています。
いろいろな教室に参加してみようね!



9月 教室・イベントスケジュール

日	月	火	水	木	金	土
	1	2	3	4	5	6
7	8	9	10	11	12	13
14	15	16	17	18	19	20
21	22	23	24	25	26	27
28	29	30				

教室・サークル実施場所	総合グラウンド	多目的運動場	二ツ沼体育館	テニスコート	公民館	高久仮設
	・ジョギング教室 ・かけっこ教室	・フットサル教室 ・フットサルサークル	・ティーボール教室 ・バドミントンサークル ・卓球サークル ・バレーボール教室	・親子テニス教室	・ZUMBA教室 ・手芸教室 ・切絵教室 ・ノルディックウォーキング	・ノルディック ・おりがみ教室 四倉仮設 ・ノルディック 常磐仮設 ・ノルディック

野球部

★優勝★

7月13日に、「第56回福島県早起き野球大会」いわき地区予選がいわき市にて開催されました。

<決勝戦>

広野クラブ 5 対 4 HIGネットワーク
見事優勝し、県大会出場を決めました!



サッカー部

★準優勝★

8月17日、「第15回協会長杯・平成26年度ISL杯」決勝戦がいわきグリーンフィールドにて開催されました。

<決勝戦>

FC広野ヴォルテックス 2 対 4 ACミニラ (敗戦)

8月10日、WEED FURUKAWAに3-2で勝利し、初の決勝進出となりましたが、17日の決勝戦では惜しくも優勝は逃してしまいました。選手のみなさん、お疲れ様でした!

バレーボール部

★第3位★

8月3日に、第67回福島県総合体育大会県民スポーツ相双地域大会が相馬市で開催されました。バレーボール部が9人制バレーボールに出場し第3位でした!



少年サッカー部 (F.C広野ヴォルテックスジュニア)



★2014いわきU-12 後期リーグ戦もがんばっています★

7月27日、いわき市中央台南小にて2試合戦ってきました。

結果は、 対 小名浜FC 1-4 (負け)

対 豊間SSS 1-4 (負け)

どちらも負けてしまいましたが、どんどん上手になっています。

次の試合までまた練習がんばってください♪

テニス部



★優勝★

8月2、3日 いわき市平テニスコートで開催されました第30回オレンジカップ(男子の部)に広野テニスクラブが出場しました。

全17チームが出場し、その中で優勝を勝ち取りました!

広野少年野球部

震災後、活動を休止していました少年野球部が、活動を再開いたします。第1回目の練習日(9月14日)に、保護者のみなさんと、今後の定期練習日などの話し合いを行いますので、少年野球に興味のある方は、ぜひご参加ください!



日時：9月14日(日) 8時30分～11時30分
 場所：総合グラウンド(東側)
 対象：小学校6年生まで
 代表：大和田 一政

クラブチーム部員募集!

活動再開! 部員募集中

7月27日、ならば球場にて、双葉郡町村対抗交流野球大会が行われました。郡内8町村が参加し、広野町チームは、第3位と健闘しました。選手のみなさんお疲れ様でした!



軟式野球 広野町子一心

交流野球大会に出場しました!

第8回市町村対抗 福島県軟式野球大会

試合日	9月15日
会場	しらさわ グリーンパーク 野球場
第1試合	対 田村市

応援よろしく
お願いします!

広野町代表チーム

広野町図書室からのお知らせ

9月の休室日のご案内

2日(火)・9日(火)・16日(火)
24日(水)・30日(火)

※23日(火)は開室日となります。

図書室の開室時間について

8時30分から17時15分までとなります。

図書室より、新着本のご案内

書名	著者名
虚ろな十字架	東野圭吾
原発事故と放射線のリスク学	中西準子
しない生活	小池龍之介
日本人の度量	姜尚中
迷子の王様	垣根涼介
軍師官兵衛	前川洋一
初恋料理教室	藤野恵美
天と地の守り人 1~3	上橋菜穂子
かいけつゾロリシリーズ 4冊	原ゆたか
ルルとララシリーズ 4冊	あんびる やすこ

図書室では、本のリクエストを受付けております。
 ≪リクエスト先はこちら≫ ☎0240-27-3211

広野みかんクラブ
facebookページ



広野みかんクラブ

検索



お問い合わせ・各種教室
参加申込は、こちら↓まで

広野みかんクラブ事務局
(広野町公民館内)
☎0240-27-1234

げんキッズのご案内

入園前のお子さんを対象に「げんキッズ」を開催しています。同年代のお子さんと遊んだり、保護者同士の情報交換をしたりする楽しい教室です。また、育児相談なども行っています。みなさまのお越しをお待ちしています。
※必ず保護者同伴となります。

◆場所と日時

広野町保健センター（広野町中央台1-7）

平成26年9月9日（火）午前10時から午前11時30分

常磐迎第二応急仮設住宅内集会所（いわき市常磐関船町迎10-1）

平成26年9月18日（木）午前10時から午前11時30分 / 平成26年10月2日（木）午前10時から午前11時30分

なかよしランドのご案内

日頃、子育てをしていると、『子ども同士で遊ぶ機会が少ない』『子育ての悩みなど話せる友だちがなかなかできない』など、思うことはありませんか？

そこで、保健センターを開放し、親子で楽しい交流ができる場を作りたいと思います。

特に、申し込みの必要はありませんので気軽に参加ください。

☆開放日：月・水・金曜日（ただし、9/15・17は除く）

☆時間：午前9時から12時まで

☆場所：保健センター（健康増進ホール）

☆対象：就学前の乳幼児とその保護者

☆内容：お話ししたり、遊んだりと自由に過ごしてください。おもちゃや絵本はお貸しします。

内部被ばく検査のご案内

保健センターでは内部被ばく検査を実施しています。

曜日	月・水・木・金曜日	火曜日	第2・4土曜日
受付時間	午前9時～11時30分 午後1時～5時	午後1時～6時30分	午前9時～12時
事前予約	不要		要
その他	事業などの都合で実施できない日があります。詳しくは下記のスケジュールをご確認ください。		前々日(木曜日)までに保健センターへお申し込みください。

・幼児（1歳～就学前）の検査も可能です。事前に保健センターにご連絡ください。

<9月スケジュール（○の日が検査可能日です）>

月	火	水	木	金	土
1	2	3	4	5	6
	○	○		○	
8	9	10	11	12	13
○	午後のみ ○	○	○	○	○
15	16	17	18	19	20
	○	午後のみ ○	○	○	
22	23	24	25	26	27
○		○	○	○	○
29	30	10/1	10/2	10/3	10/4
○	○	○	○	午前のみ ○	

広野町総合検診（追加検診）のお知らせ

平成26年度の総合検診（追加検診）を実施します。年に1度、総合検診を受けましょう。

日 程	受付時間	場 所
平成26年 10月5日（日）	午前7時30分～午前10時 ※開館は午前7時です。	広野町保健センター

※詳細については同封している総合検診のチラシをご覧ください。

<ちょっとひと息、頭の体操♪>

頭文字を参考に、健康に関することばの穴埋めをしてみましょう。

●に入る語を並び替えてできる、下の文に当てはまることばは何でしょう？



- 問1 健康管理は、_____正しい生活から。 (答：キ〇〇)
- 問2 正しい減量のためには、_____と栄養から見直していく必要があります。 (答：ウ〇〇〇)
- 問3 高血圧は_____のとりすぎが原因のひとつです。 (答：エ〇〇●)
- 問4 肥満予防のために定期的に_____を測定しましょう。 (答：タ〇〇〇〇)
- 問5 _____を吸うと肺がんのリスクは高くなります。 (答：タ〇〇)
- 問6 早期_____、早期治療が大切です。 (答：ハ〇●〇)
- 問7 今年7月に発表された、最新の平均_____は、男性80.21歳、女性86.61歳です。 (答：シ〇〇〇〇)
- 問8 高血圧や糖尿病、心疾患などは、_____病とされています。 (答：セ〇〇〇●〇〇〇●)

1年に1回、がん●●●●を受けましょう!

～9月は、がん征圧月間です～

広野町保健センター ☎0240-27-3040

頭の体操の答え：けんしん（検診）



医療機関他診療日時状況（平成26年8月25日現在）

●高野病院

☎0240-27-2901

月曜日 9:00～12:00
火曜日 9:00～12:00
木曜日 9:00～12:00
金曜日 9:00～12:00
土曜日 9:00～12:00

●馬場医院

☎0240-27-2231

月曜日 9:00～12:00
14:00～18:00
火曜日 9:00～12:00
14:00～18:00
木曜日 9:00～12:00
14:00～18:00
金曜日 9:00～12:00

●広野薬局

☎0240-27-2265

月曜日 9:00～12:00
14:00～18:00
火曜日 9:00～12:00
14:00～18:00
木曜日 9:00～12:00
14:00～18:00
金曜日 9:00～12:00

●新妻歯科医院

☎0240-27-4020

木曜日 9:30～12:30
13:30～18:00

●花ぶさ苑

☎0240-27-1755

面会時間 8:30～18:00

広野文芸欄

季節を詠む 時流を読む

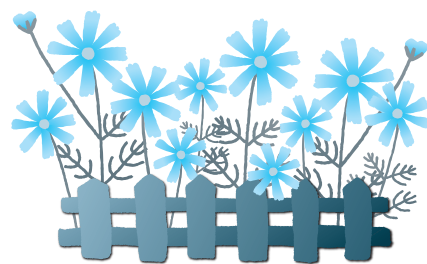
広野町俳句会 猪狩行々子選

夏木立 婆の後追ふ 嬰の声
店先の 鉢の菖蒲に 迎へらる

悟 峯

冷奴 思ひがけなき 朋来たる
ゆるキャラも フラも交じりて 海開き

遠藤 健太郎



鷺一羽 案山子のやうに 立つ青田
母の味 守り続ける 梅を干す

塩 史子

手造りの ガラスに歪む 梅雨景色
御倉邸の 畳廊下や 風涼し

西山子

籐寝椅子 媼の指の 美しく
知らぬ間に 手を繋がれし 蛍の夜

暁 月

駅美化に 動く手数多 汗光る
園児らの お手手つないで 夏帽子

木幡 綾子

夏野菜 色とりどりに 桶の水
愛犬の 歩みにまかす 大暑かな

中野 まち

夜涼みや からころ響く 下駄の音
雷や 脳の刺激と パズル解く

風 花

会員募集のお知らせ

広野町俳句会では、会員を募集しています。
俳句に興味のある方大歓迎です。俳句を通してみなさんと交流してみませんか。
詳しくは、下記までお問い合わせください。

問 広野俳句会 ☎090-7063-1676

広野町文化協会琴部会が会員を募集しています

平成26年2月から広野町文化協会琴部会の活動が再開しています。琴に興味のある人、琴の演奏を始めてみませんか。

■日 時 第1土曜日と第3土曜日の午後1時半～3時半

■場 所 広野町公民館2階和室
■その他 琴は公民館の備品を使用します。

問 芳賀 ☎090-2956-4325

広野町内ごみ収集カレンダー

9月

10月

日	月	火	水	木	金	土
	1	2	3	4	5	6
	可燃	ペットボトル プラスチック	不燃	可燃		
7	8	9	10	11	12	13
	可燃	ペットボトル プラスチック	カン類	可燃	粗大	
14	15	16	17	18	19	20
		ペットボトル プラスチック	ビン類	可燃		
21	22	23	24	25	26	27
	可燃			可燃		
28	29	30				
	可燃	ペットボトル プラスチック				

日	月	火	水	木	金	土
			1	2	3	4
			不燃	可燃		
5	6	7	8	9	10	11
	可燃	ペットボトル プラスチック	カン類	可燃		
12	13	14	15	16	17	18
		ペットボトル プラスチック	ビン類	可燃	粗大	
19	20	21	22	23	24	25
	可燃	ペットボトル プラスチック		可燃		
26	27	28	29	30	31	
	可燃	ペットボトル プラスチック		可燃		

広野町内でのごみの収集について

9月および10月の広野町内でのごみ収集日は次のとおりです。

ごみステーション周りの汚れが大変目立ちます。ごみを出す場合は「ごみと資源の分け方・出し方」を確認し、指定ゴミ袋に分別して、収集日当日にごみステーションボックス内に出してください。

カセットボンベ・スプレー缶類を捨てる際は、爆発や火災など事故になる恐れもあります。必ず使い切ってから穴をあけて捨ててください。なお、ライター類も同様に使い切ってから捨てるようにしてください。

粗大ごみを出すときは、南部衛生センター【TEL0240-25-4609】へ3日前まで連絡してください。受付時間は、午前10時～午後3時です。広域職員がご自宅まで回収しにお伺いいたします。（有料です。）

また、古紙類および古い繊維類（布製に限る）については、広野町役場車庫にて随時回収しております。

【指定袋販売店】

- ・島村金物店
- ・渡辺金物店
- ・四倉屋精肉店
- ・堀江商店
- ・片岡米穀店
- ・ふたば農協広野支店
- ・広野薬局
- ・セブンイレブン広野町店
- ・Yショップひろの
- ・ファミリーマートJヴィレッジ前店

除染対策課で配布しておりますペール缶については、南部衛生センターでは回収を行いませんのでごみステーションには出さないようお願いします。

なお、ペール缶の回収場所の準備が整い次第、広報や回覧でお知らせしますので、ご理解をお願いします。

水道水中における放射性物質のモニタリング結果

双葉地方水道企業団では、福島県の「水道水の放射性物質モニタリング検査実施要領」に基づき、週3回の検査を実施しております。その検査結果は以下のとおりです。

■採水場所：小滝平浄水場

■水源：大船水源（表流水）

採水年月日	ヨウ素131	セシウム134	セシウム137
2014/7/ 1	ND	ND	ND
2014/7/ 3			
2014/7/ 6			
2014/7/ 8			
2014/7/10			
2014/7/13			
2014/7/15			
2014/7/17			
2014/7/20			
2014/7/22			
2014/7/24			
2014/7/27			
2014/7/29			
2014/7/31			

※検出下限値：放射性ヨウ素・放射性セシウムに関し、1 Bq/kg

※2014年7月31日時点で、全て検出下限値未満(ND)です。

※現在、広野町内の生活用水は小滝平浄水場のみからの給水となっております。

■採水場所：小山浄水場

■水源：木戸川（ダム放流水）

採水年月日	ヨウ素131	セシウム134	セシウム137
2014/7/ 1	ND	ND	ND
2014/7/ 3			
2014/7/ 6			
2014/7/ 8			
2014/7/10			
2014/7/13			
2014/7/15			
2014/7/17			
2014/7/20			
2014/7/22			
2014/7/24			
2014/7/27			
2014/7/29			
2014/7/31			

測定機関：双葉地方水道企業団

分析装置：ゲルマニウム半導体検出器

検査頻度：週3回（月、水、金曜日）

測定方法：緊急時におけるガンマ線スペクトル解析法
（放射能測定マニュアル(文部科学省)）

《参考》検査日現在の目標値

（単位：Bq/kg）

	ヨウ素131	セシウム134	セシウム137
食品衛生法の規定に基づく新たな基準による目標値	—		10

※これまで暫定規制値が設定されていた放射性ヨウ素については、半減期が短く、国に平成23年7月15日以降の検出報告がないことから、規制の対象から除外されました。

問い合わせ

双葉地方水道企業団

〒979-0515 福島県双葉郡楢葉町大字上小埜字小山6-2

☎0240-25-5315（代表） ☎0240-25-5385

E-mail : soumu@f-mizu.jp

平成26年度 水道修理当番表

【緊急時連絡先】 双葉地方水道企業団 電話：0240-25-5315

業者名	年月	平成26年9月	平成26年10月
北陽管工(有)	☎0240-27-3419	8日～14日・29日～30日	1～5日・20～26日
(有)山忠設備工業	☎0246-21-1022	1日～7日・22日～28日	13～19日
(有)吉田鉄工所	☎0240-27-3241	15日～21日	6～12日・27～31日

広野町内空間線量モニタリングデータ

測定日		7/7	7/14	7/22	7/28	備考
測定所在地	測定データ	調査線量 (単位: $\mu\text{Sv/h}$)				
亀ヶ崎地区集会所	HP	0.13	0.16	0.13	0.14	
広野小学校	HP	0.12	0.11	0.12	0.12	
広野幼稚園	HP	0.11	0.12	0.10	0.11	
広野中学校	HP	0.09	0.09	0.09	0.09	
広野町保育所	HP	0.12	0.12	0.11	0.12	
広野町児童館	HP	0.15	0.15	0.14	0.15	
のびっこらんど広野	HP	0.14	0.15	0.15	0.14	
広洋台地区集会所	HP	0.17	0.15	0.14	0.16	
長畑地区集会所	HP	0.17	0.16	0.15	0.16	
折木地区集会所	HP	0.14	0.14	0.14	0.13	
広野工業団地入口	HP	0.21	0.19	0.21	0.20	
町道築地～新町沿い	HP	0.22	0.22	0.19	0.21	
国道6号線大平交差点東側公園	HP	0.17	0.17	0.17	0.17	
北沢複合交差点	HP	0.21	0.22	0.22	0.23	
山忠設備工業南側公園	HP	0.16	0.15	0.15	0.16	
大谷内消防屯所	HP	0.15	0.15	0.16	0.16	
旧家畜牛削蹄場跡	HP	0.24	0.25	0.25	0.27	
広野駅前広場	HP	0.16	0.17	0.18	0.19	
県道広野～小高線沿い	HP	0.25	0.25	0.22	0.24	
高野病院	HP	0.13	0.11	0.12	0.12	
桜田地区集会所	HP	0.13	0.14	0.15	0.14	
Jヴィレッジスタジアム入口	HP	0.16	0.16	0.16	0.16	
高速バス利用者駐車場	HP	0.25	0.25	0.25	0.26	
町道北迫線沿い(路肩植樹帯)	HP	0.22	0.21	0.19	0.21	
土ヶ目木農集排施設	HP	0.20	0.15	0.21	0.19	
二ツ沼総合公園	HP	0.15	0.15	0.14	0.15	
小滝平(浄水場)	HP	0.14	0.14	0.13	0.14	
広野町役場	HP	0.13	0.12	0.12	0.11	
二本柵地区集会所	HP	0.14	0.14	0.14	0.14	
広野町老人サービス(広桜荘)	HP	0.16	0.16	0.16	0.16	
正木内地区集会所	HP	0.11	0.11	0.11	0.11	
折木字館地内	HP	0.15	0.15	0.15	0.15	
東下地区集会所	HP	0.12	0.12	0.12	0.12	
南沢地区集会所	HP	0.11	0.11	0.11	0.11	
浅見生活改善センター	HP	0.10	0.10	0.10	0.10	
小松地区集会所	HP	0.09	0.09	0.09	0.09	
籌平地区集会所	HP	0.11	0.11	0.11	0.11	
下浅見川地区集会所	HP	0.08	0.08	0.08	0.08	
浜田地区集会所	HP	0.09	0.09	0.09	0.09	
下北迫地区集会所	HP	0.09	0.09	0.09	0.09	
上北迫地区集会所	HP	0.12	0.13	0.12	0.13	
田の神地区集会所	HP	0.13	0.13	0.13	0.13	
広野町老人福祉センター	HP	0.10	0.11	0.10	0.10	
西の沢ため池駐車場	HP	0.11	0.12	0.11	0.11	
築地地区集会所	HP	0.11	0.11	0.11	0.11	
苗代替地区集会所	HP	0.11	0.11	0.11	0.11	
広野町公民館	HP	0.11	0.11	0.12	0.12	
二ツ沼総合公園農産物直売所	HP	0.15	0.15	0.15	0.16	
仮置場	測定	0.15	0.15	0.16	0.15	

※HP=原子力規制委員会ホームページの数値を記載。

※測定=広野町役場職員による測定値を記載。

光る海、緑香る風、やさしい歌声

第20回 ひろの 童謡まつり 音楽祭

入場無料

2014.10.12日

場所 広野中学校体育館

開場 13:00 開演 13:30

広野で生まれた童謡、唱歌を通して

人口と世帯数 (住民基本台帳人口による) 町内へ戻った人は必ず役場に届け出をしてください。
 平成24年7月9日の住民基本台帳法の改正により外国人住民についても集計しています。

● 町のすがた ●

世帯数 1,950世帯(+9)
 総人口 5,146人(-1)
 (男) 2,572人(+3)
 (女) 2,574人(-4)

平成26年7月31日現在

● 人のうごき ●

転入 19人
 転出 16人
 出生 1人
 死亡 4人

平成26年7月の異動

● 現居住者数 ●

町内居住者数 1,640人(+12)
 町内居住世帯数 824世帯(+12)

平成26年8月25日現在

※現居住者数は届出をされた方の数です。()内は、前月号との比較

Hirono Town Public Information



編集・発行/広野町役場総務課秘書広報係
 ☎(0240)27-2111

ホームページ <http://www.town.hirono.fukushima.jp>
 Eメール soumu@town.hirono.fukushima.jp

● 広野町役場

福島県双葉郡広野町大字下北迫字苗代替35
 ☎0240-27-2111(代)