

東北に春を告げるまち

No. 463

2009. 3

ひろの

広報

町民憲章

- 1. 自然を愛し、心のふれ合う、平和なまちにします。
- 1. 仕事に誇りをもち、力をあわせて、豊かなまちにします。
- 1. 互いに尊敬し、仲良く話し合える楽しいまちにします。
- 1. 教養を高め、からだをきたえ、明るいまちにします。
- 1. あしたに希望を持ち、たくましく、前進するまちにします。



● Contents

- ◆ 地球温暖化を考える …… 2～5
- ◆ おいしい広野町
～地産地消の取り組み～ …… 6
- ◆ トピックス …… 7
- ◆ 人事行政運営等の状況 …… 8～12
- ◆ お知らせ …… 13～17
- ◆ 広野町図書室
平成20年度貸出回数ベスト5 …… 17
- ◆ 保健センター …… 18
- ◆ 広野文芸欄
童謡「作詩・作曲コンクール」
入賞作品紹介 …… 19
- ◆ 国民健康保険証がカード型に …… 20

ひな祭り

3月3日のひな祭りにあわせ、児童館では「ひな人形」と「つるし飾り」が飾られました。子どもたちは色鮮やかなひな飾りを見て楽しんでいました。



四季折々に美しい表情を見せる浅見川渓谷

地球温暖化を 考える

地球温暖化による影響は、今後、社会・経済に甚大な影響を及ぼすおそれが高いと言われ、酷暑、洪水、台風といった異常気象の発生など環境の急激な変化が報告されています。今後、それらは私たちの生活にどのような影響を及ぼすのでしょうか？また、私たちにできることはないのでしょうか？地球の将来、子どもたちの未来を考えてみませんか？

地球の温度が上がると 私たちにどんな 影響があるの？

- 現在生じているものとして、具体例を紹介します。
- ① 豪雨の発生頻度が増加、狭い範囲で短時間に集中的に降る雨
 - ② 熱中症患者数の増加
 - ③ 年間に降る雨の量が極端に少ない年と多い年による渇水や洪水
 - ④ 台風の強度の増加
- などが挙げられます。私たちが身近に感じるものがあるのではないのでしょうか？このように地球温暖化の影響はすでに私たちの身近に大きな影響を与えています。

地球温暖化とは？

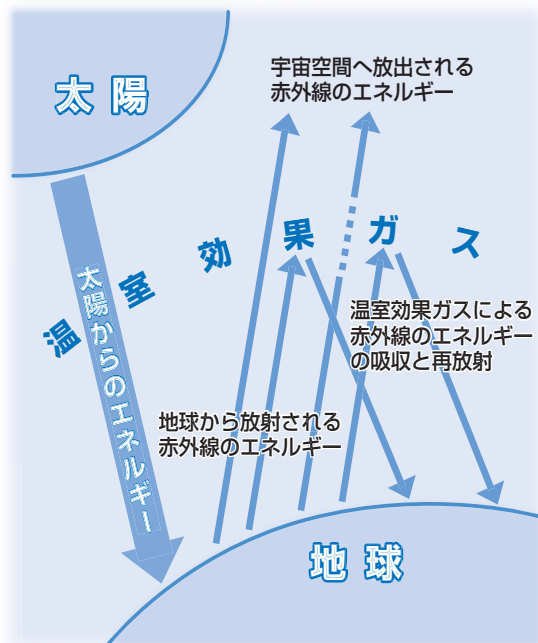
地球温暖化とは地球全体の気温が上がる現象のことです。

メカニズムはこうです。太陽からのエネルギーで地表が暖められ、地表から放射される熱を二酸化炭素(CO₂)などの温室効果ガスが吸収・再放射して地球の温度が保たれています。CO₂などの温室効果ガスの大気中濃度が上昇すると温室効果がこれまでより強くなり、地表の温度が上昇してしまふ。これが地球温暖化です。

では、どうして大気中のCO₂が増加しているのでしょうか？

気候変動に関する政府間パネル(IPCC)※第4次評価報告書では1750年ごろに始まった産業革命以降、人間が化石燃料を大量に燃やして使用したことでCO₂の排出量が急増し大気中濃度が顕著に増加したとされています。また、CO₂などの温室効果ガスの大気中濃度増加が世界平均気温の上昇をもたらした可能性がかなり高いとされています。さらに現在も人間活動によってCO₂濃度は増え続けているのです。

地球温暖化のメカニズム





豊かな自然に囲まれた私たちの郷土（高倉山と浅見川）

地球温暖化防止するためにはどうしたらいいの？

地球温暖化によって影響が出ているなか、私たちには何ができるのでしょうか？国は「緩和」という対策を唱えています。

「緩和」とは

緩和：地球温暖化の原因となる温室効果ガスの排出削減を抑制すること

「緩和」について鍵を握るのは「京都議定書」です。京都議定書とは1997年12月に京都で開かれ「気候変動枠組条約第3回締結国会議（COP3）」で採択された温室効果ガス排出削減義務などを定めた議定書です。そこで日本は温室効果ガスを6%削減することを他の国に約束しました。この6%削減に向け企業や自治体、団体、個人が省エネの徹底や新エネルギー利用などに取り組んでいます。

環境優先の町づくりを目指して

広野町では、環境にやさしい、環境優先の町づくりを目指しており、町づくりの一環として環境にやさしい新エネルギーの導入可能性の調査・検討を行い「広野町地域新エネルギービジョン」を2005年2月に策定しています。

「広野町地域新エネルギービジョン」をもとに、町では住宅用の太陽光発電システムや太陽熱高度利用、太陽熱利用温水器を設置する方に対して補助制度を設けています。太陽光発電に関しては昨年度より申請者が増え、町民の皆さんの省エネや新エネルギーへの転換意識が高まってきているといえます。

豊かな自然が温暖化防止に！

森林のもつ大きな役割が地球温暖化の原因となるCO₂を削減する能力です。日本は京都議定書により温室効果ガスを6%削減することを約束したと前述しましたが、この6%には森林によるCO₂吸収量も算入することが認められています。しかし、算入が認められるのは、1990年以降に新



森林環境について学ぶ広野小緑の少年団

たに植林された森林や間伐などで適切に管理された森林に限られます。福島県では2006年、独自に森林環境税を導入しました。それを財源として水域地域の森林整備や森林環境学習などに取り組んでいます。京都議定書における森林の役割を考えた「地球温暖化防止における森林吸収源対策」の視点を新たに追加し吸収源対策としての森林整備を進めています。

その森林環境税を利用した森林環境学習「森林教室」が2月10日（火）、広野小緑の少年団（6年生）67名を対象に開催され、町内北沢地区の山林に落葉広葉樹コナラの植樹を行いました。児童たちは根本仁双葉地方森林組合広野事業所長の指導を受け森林の働きなどを学習し、苗木の成長を願い丁寧に植樹しました。

省エネチェックリスト

	家庭での取り組み	チェック欄
自動車では	空ぶかしをしない	
	発進時のふんわりアクセルをする	
	加速の少ない運転をする	
	不要な荷物を積まない	
	アイドリングストップをする	
家庭では	定期的な点検整備をする	
	冷房の温度を1℃高く、暖房の温度を1℃低くする	
	ジャーの保温をやめる	
	主電源をこまめに切る	
	テレビを見ないときは消す	
	シャワーの使用時間を1日1分減らす	
家庭では	お風呂の残り湯を洗濯に使う	
	家族がだんらんし、照明や冷暖房利用を減らす	
	マイバッグを持ち歩き、省包装のものを選ぶ	

※このチェックリストは環境省「身近な地球温暖化対策」を参考に作成しました。



新エネルギーの太陽光発電用パネル

家庭で取り組んでみよう

私たちの普段の生活からCO₂が作りだされていますが、ちょっとした取り組みでCO₂を削減することができます。

町民の皆さんもチェックリストで普段の生活でできることを確認して省エネに取り組んでみてはいかがでしょうか。

※気候変動に関する政府間パネル（IPCC）

人為起源による気候変化、影響、適応及び緩和方策に関する科学的、技術的、社会経済学的な見地から包括的な評価を行うことを目的として、1988年「世界気象機関（WMO）」と国連環境計画（UNEP）」により設立された組織である。（気象庁HPより抜粋）

■参考資料

- 気候変動に関する政府間パネル（IPCC）第4次評価報告書（2007）
- 地球温暖化の影響・適応情報資料集（環境省地球環境局2009）
- 地球温暖化の環境・エネルギー戦略「地球にやさしい」ふくしまの創造に向けて（福島県2008）



おいしい 広野町

～地産地消の取り組み～

広野町でとれた食材を広野町内で消費する「地産地消」の取り組みは、新鮮で安心・安全な食材を食卓に届けるだけでなく、農家の活性化へとつながります。

また、生産した米や野菜を町外へPRすることも販売促進やブランドの確立、消費拡大につながります。

広野町の農家の皆さんの取り組みを感想を交えて紹介します。

小学生との交流給食



「交流給食」に参加して

白土 豊子さん

私は、二ツ沼総合公園直売所組合員として去年の5月から『二ツ沼総合公園直売所の野菜を多く利用して子供達により安心、安全な給食を』と言う学校と町との取組に参加しています。

この度、私たち生産者と小学生との交流給食が1月28日に開催され組合員9名の参加者と給食センター調理員6名が各学年の出迎えと案内で各教室へ行きました。献立は、黒米入りごはん、さんまねぎソースかけ、切り干し大根、芋がらのみそ汁、牛乳、イチゴ2個でした。この中で、地元の食材は、黒米切り干し大根、芋がら、白菜、長ねぎ、にんじんです。黒米入りごはんは私も初めてでしたが、噛んでいると黒米の甘さがあり、子供たちに話したら、おかわりをして「うん。あまい。あまい。」と言ってくれたのが嬉しかったです。味噌汁は、私にはだいぶ薄味でしたが子供たちは普通に答えていたのが印象に残りました。

その後、校長室での参加者の反省会では、参加者全員が「とてもおいしく満腹になる量だった。」と答えていました。また、組合員からは「子供たちの食べ残しや牛乳の飲み残しが一部見られたので利活用ができないものか」という意見が出されました。次に、調理員さんからは「教室で給食を食べてみると、思ったより給食が冷たくなっている。」という感想も出ました。いかに温かく、おいしく子供たちの口に入るように努力しているかがうかがわれました。

これからも、この学校と町政の取組に今まで以上に直売所の組合員全員が一丸となり、より多くの安心・安全な食材を提供して健康で健全なる子供たち(孫)の成長を願う学校を後にしました。

家庭での台所は病院です。そこで料理するお母さんはお医者さんです。こんな言葉を私は思い出しました。これからも、この家庭の病院での葉作りが私達の野菜作り



▲おいしい給食をいただきました

第15回 伊東温泉めちやくちゃ市



「第15回伊東温泉めちやくちゃ市」に参加して

新妻 良平さん

1月24日、25日の2日間「伊東温泉めちやくちゃ市」に参加させていただきました。私は、去年も参加させていただいたので2回目です

が、改めてその盛況ぶりに驚かされました。地場産の野菜が少ない土地柄とは言え、私たちが生産したお米や野菜が飛びように売れる様は、本当にうれしいことです。昨年も、売切れが続出したので今年は商品の数を倍増して行ったのですが、米や野菜に関しては1日目ではほぼ完売、その他の商品も2日目には完売、売れ残ったのはほんの数点だけでした。来場者からは「もう無いの、来年はもっと沢山持ってきてね。」などと言われ本当に楽しい時間でした。また来年伺うことが本当に楽しみです。

これまでの農家は、こうした消費者と直接コミュニケーションを取ることが足りなかったと思います。苦手だったのかもしれません。しかし、都市部の消費者は本当に生産者の顔が見える安全な農産物を、私達生産者が考える以上に望んでいます。私達農家は、あらゆる消費者とコミュニケーションを取る機会を大切に信頼関係を築いていけば、消費者一人ひとりのパーソナルブランドとなることができると思います。これからの農業は生産だけではなく、販売まで責任を持つことが大事です。それが、国産農産物の消費を拡大させることになり、しいては自給率のアップにつながると思います。

そのためにも、広野町直売所が広野の農業の一つの対外的な窓口として果たす役割は、非常に重要になってくると思います。これからも、若い人も先輩の方々と一緒に、広野町の農業がますます元気になれるよう頑張りたいと思います。ありがとうございました。



▲広野産のお米や野菜が大人気でした

TOPICS

1月28日(水) 税の仕組みを学ぶ



▶実際に一億円の重さを体験する児童

広野小学校6年生を対象に租税教室が開催されました。税の必要性や税金の仕組みを学びました。児童たちは1億円の重さを体験したり、ビデオを見てクイズに答えるなどして理解を深めました。

2月3日(火) 元気に豆まき「オニは～そと！」

広野保育所と広野幼稚園で豆まきが行われ、子どもたちが鬼に豆をぶつけて福を招く行事を楽しみました。子どもたちは自分たちで作った鬼のお面をかぶって「オニは～そと！フクは～うち！」と掛け声をかけながら鬼を追い払っていました。



▲お面をかぶった子どもたち(保育所)



▲園庭いっぱい走り回る園児(幼稚園)

2月15日(日) 78人が熱戦を繰り広げる

第6回福島民友新聞社杯パークゴルフ大会が二ツ沼総合公園で開催されました。町内外から78人が出場しプレーを楽しみました。



▶パークゴルフ場では梅が咲き始めていました

スコア

男子
 ★優勝 西山 幸雄さん(いわき市) 107
 ★準優勝 太田 忠義さん(広野町) 108
 ★3位 坂本 好司さん(広野町) 109

女子
 ★優勝 松本 君枝さん(楡葉町) 114
 ★準優勝 西野 ツマさん(広野町) 118
 ★3位 仲野 ヨウ子さん(いわき市) 119

2月13日(金)～2月15日(日) Jヴィレッジなでしこカップ開催



▶熱戦が展開されました



▲全国から訪れた方に広野をPRしました

料で振舞われ選手や応援の皆さんに好評でした。

全国ガールズ8(12才以下)サッカーフェスティバル「第5回Jヴィレッジなでしこカップ」が行われました。全国各地から32チームが出場。福島県からはエステレラ相馬(相馬市)と花かつみレディースFC(郡山市)が出場しました。会場では市町村ブースが設けられ広野産のうどんやみかんジュースが無料です。

広野町人事行政の運営等の状況

(2) 職員の初任給の状況 (20年4月1日現在)

区分	広野町	
一般行政職	大学卒	174,300円
	高校卒	141,900円

(3) 職員の経験年数別・学歴別平均給料月額額の状況 (20年4月1日現在)

区分	10年以上～15年未満	15年以上～20年未満	20年以上～25年未満	
一般行政職	大学卒	286,000円	329,600円	348,400円
	高校卒	204,600円	281,700円	—円

C 一般行政職の級別職員数等の状況

(1) 一般行政職の級別職員数の状況 (20年4月1日現在)

区分	標準的な職務内容	職員数	構成比
1級	主事：上司の命を受け、事務に従事する	8人	13.6%
2級	主査：上司の命を受け、課、グループ及び室の事務を処理する	6人	10.2%
3級	主任主査：上司の命を受け、課、グループ及び室の事務に関する企画及び調整に参画する	19人	32.2%
4級	グループサブリーダー：グループリーダーを補佐しグループの事務を整理する	16人	27.1%
5級	グループリーダー：上司の命を受け、グループの事務を掌理し、所属職員を指揮監督する	8人	13.6%
6級	参事、課長：上司の命を受け、課及びグループの事務を掌理し、所属職員を指揮監督する	2人	3.4%

(注) 給与実態調査の定義に基づき、税務職、保育士、児童厚生員、保健師等を除く

D 職員の手当の状況

(1) 期末手当・勤勉手当

広野町	
1人当たり平均支給額 (19年度)	1,598千円
(19年度支給割合)	
期末手当	勤勉手当
2.95月分	1.50月分
(加算措置の状況)	
職制上の段階、職務の級等による加算措置	

(2) 退職手当 (20年4月1日現在)

広野町		
勤続期間	支給率	
	自己都合	勸奨・定年
勤続20年	21.0月分	27.3月分
勤続25年	33.75月分	42.12月分
勤続35年	47.5月分	59.28月分
最高限度額	59.28月分	59.28月分
その他の加算措置	定年前早期退職特例措置 (2～20%加算)	
1人当たり平均支給額	22,251千円	

(注) 退職手当の1人当たり平均支給額は、19年度に退職した職員に支給された平均額である。

(3) 特殊勤務手当 (20年4月1日現在)

支給実績 (19年度決算)		173千円	
支給職員1人当たり平均支給年額 (19年度決算)		11,567円	
職員全体に占める手当支給職員の割合 (19年度)		18.5%	
手当の種類 (手当数)		6種類	
手当の名称	主な支給対象職員	主な支給対象業務	左記職員に対する支給単価
税務職員の特殊勤務手当	右記業務に従事した職員	申告や徴収事務に従事したとき	日額 500円
伝染病防疫作業職員の特殊勤務手当	右記業務に従事した職員	伝染病防疫作業に従事したとき	日額 1,000円
公共用地等の取得のための用地交渉の特殊勤務手当	右記業務に従事した職員	用地交渉に従事したとき	日額 500円
下水道工事等立会職員のための特殊勤務手当	右記業務に従事した職員	下水道工事の立会に従事したとき	日額 500円
狂犬病予防注射及び野犬狩に従事した職員の特殊勤務手当	右記業務に従事した職員	狂犬病予防注射及び野犬狩に従事したとき	日額 500円
社会福祉職員の特殊勤務手当	右記業務に従事した職員	精神衛生及び死体処理業務に従事したとき	日額 1,000円

(5) その他の手当 (20年4月1日現在)

手当名	内容及び支給単価	国の制度との異同	国の制度と異なる内容	支給実績 (19年度決算)	支給職員1人当たり平均支給年額 (19年度決算)
扶養手当	・配偶者 13,000円 ・配偶者以外の扶養親族のうち1人につき6,500円 (ただし、配偶者のない職員の扶養親族のうち、1人は11,000円) ・扶養親族のうち、16歳年度初めから22歳年度末までの子1人につき5,000円加算	同		11,181千円	248,467円
住居手当	・借家・借間 月額9,500円を超える家賃を支払っている職員に対し最高で27,000円 ・自宅 2,500円 (新築・購入から5年間は3,500円)	異	県と同	2,559千円	82,566円
通勤手当	・交通機関等利用者 (電車など) 51,000円まで全額 51,000円を超えた場合、その超えた額の2分の1を51,000円に加えた額 ・交通用具利用者 (自家用車など) 片道2km以上の通勤距離に応じて2,200円～43,900円	異	支給額	2,149千円	51,174円
管理職手当	・管理又は監督の地位にある職員のうち、特殊性に基づき、給料月額に適正な調整額を支給 (給料月額の5%、8%)	異	手当率	8,564千円	317,184円

(2) 昇給期間短縮の状況

区分	全職種	
19年度	職員数	A 81人
	普通昇給期間 (12～24月) を短縮して昇給した職員数	B 0人
	比率	B/A 0.0%
18年度	職員数	A 81人
	普通昇給期間 (12～24月) を短縮して昇給した職員数	B 0人
	比率	B/A 0.0%

(4) 時間外勤務手当

支給実績 (19年度決算)	6,307千円
職員1人当たり平均支給年額 (19年度決算)	78千円
支給実績 (18年度決算)	9,162千円
職員1人当たり平均支給年額 (18年度決算)	113千円

広野町人事行政の運営等の状況の公表に関する条例 (平成17年広野町条例第13号) に基づき、職員の任用や給与等の状況をはじめ人事行政全般について公表します。

1 職員の任免及び職員数に関する状況

(1) 平成19年度新規採用の状況

区分	男	女	合計	
一般行政職	1人	1人	2人	
	事務職	1人	0人	1人
	資格職	0人	1人	1人

※資格職とは、保育士、幼稚園教諭、保健師等をいいます。

(2) 平成19年度退職者の状況 (平成20年3月31日現在)

区分	定年退職	勸奨退職	その他					合計
			普通退職	分限退職	懲戒退職	失職	死亡退職	
一般行政職	2人	2人						4人
技能労務職	1人							1人
合計	3人	2人						5人

(3) 部門別職員数の状況 (平成20年4月1日現在) ※教育長を含む

部門	区分	職員数 (人)				対前年増減数 (人)			
		平17	平18	平19	平20	平17	平18	平19	平20
一般行政 (福祉関係を除く)	議会	2	2	2	2	0	0	0	0
	総務	23	22	22	22	1	▲1	0	0
	税務	6	6	6	6	0	0	0	0
	労働	0	0	0	0	0	0	0	0
	農水	5	5	5	5	▲2	0	0	0
	商工	1	1	1	1	0	0	0	0
	土木	6	6	6	6	0	0	0	0
	小計	43	42	42	42	▲1	▲1	0	0
福祉関係	民生	16	16	15	15	0	0	▲1	0
	衛生	4	4	4	4	0	0	0	0
	小計	20	20	19	19	0	0	▲1	0
一般行政計		63	62	61	61	▲1	▲1	▲1	0
特別行政	教育	14	14	15	14	0	0	1	▲1
	警察	0	0	0	0	0	0	0	0
	消防	0	0	0	0	0	0	0	0
	小計	14	14	15	14	0	0	1	▲1
公営企業等	病院	0	0	0	0	0	0	0	0
	水道	0	0	0	0	0	0	0	0
	交通	0	0	0	0	0	0	0	0
	下水道	2	2	2	2	▲1	0	0	0
	その他	4	4	4	5	0	0	0	1
	小計	6	6	6	7	▲1	0	0	1
総合計		83	82	82	82	▲2	▲1	0	0

2 職員の給与の状況 広野町の給与・定員管理等について

A 総括

(1) 人件費の状況 (普通会計決算)

区分	住民基本台帳人口 (19年度末)	歳出額 A	実質収支	人件費 B	人件費率 (B/A)	(参考) 17年度の人件費率
19年度	5,549人	3,778,587千円	166,042千円	682,399千円	18.1%	15.1%

(2) 職員給与費の状況 (普通会計決算)

区分	職員数 (A)	給与			計 B	1人当たり給与費 B/A
		給料	職員手当	(内) 期末・勤勉手当		
19年度	75人	282,175千円	155,286千円	118,290千円	437,462千円	5,833千円

(注) 1. 職員手当には退職手当を含まない。 2. 職員数は、19年4月1日現在の人数である。

B 職員の平均給与月額、初任給等の状況

(1) 職員の平均年齢、平均給料月額及び平均給与月額の状況 (20年4月1日現在)

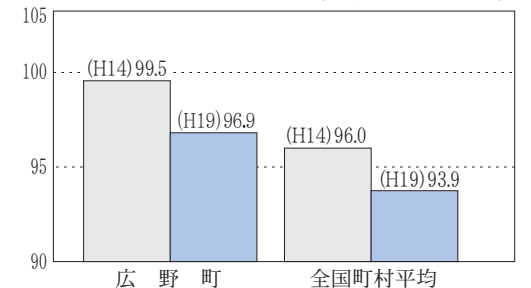
①一般行政職			②技能労務職 (用務員)		
区分	平均年齢	平均給料月額	区分	平均年齢	平均給料月額
広野町	42.5歳	330,000円	広野町	56.0歳	287,700円

(注) 「平均給料月額」とは、20年4月1日現在における各職種ごとの職員の基本給の平均である。

(3) 特記事項 特になし。

(4) ラスパイレス指数の状況

(各年4月1日現在)



(注) ラスパイレス指数とは、国家公務員の給与水準を100とした場合の地方公務員の給与水準を示す指数である。

3 職員の勤務時間その他の勤務条件の状況

(1) 勤務時間の状況 (平成20年4月1日現在で標準的なもの)

1週間の勤務時間	開始時刻	終了時刻	休憩時間	週休日
40時間	8時30分	17時15分	12時から 12時45分	土曜日 日曜日

(2) 年次休暇の状況 (平成19年1月1日～平成19年12月31日)

総付与日数 A	総使用日数 B	対象職員数 C	平均取得日数 B/C	取得率 B/A
2,040日	533日	55人	9.7日	26%

※町長部局のうち、勤務時間が8時30分から17時15分の職員で、新規採用者と育児休業者を除く。

(3) 休暇等の種類 (平成20年4月1日現在)

区分	内 容	備 考	
年次有給休暇	1年ごとに20日とし、20日を超えない範囲内の残日数を繰り越すことができる。		
病 気 休 暇	負傷又は疾病のため療養を要する場合、最小限必要と認められる期間	疾病の区分に応じた期間是有給	
特 別 休 暇 (主なもの)	産前・産後休暇	出産予定日の8週間前から出産の日まで(多胎妊娠にあっては14週間以内)及び出産の日から8週間を経過する日までの期間	有給
	配偶者出産休暇	2日以内の期間	有給
	つわり休暇	10日以内の期間	有給
	生理休暇	その都度2日以内の期間	有給
	忌引休暇	職員の親族が死亡したとき。 例：配偶者 10日以内 血族父母 7日以内 血族祖父母 3日以内 血族孫 1日以内 血族兄弟姉妹 3日以内など	有給
	夏季休暇	5日以内	有給
	ボランティア休暇	1年に5日以内	有給
	結婚休暇	連続する7日以内	有給
	育児時間休暇	生後1年未満の子を育てる職員が、必要と認められる授乳等を行うため勤務しないことがやむを得ないと認められるとき。女子職員(1日2回、1回45分以内)、男子職員(1日2回、1回30分以内)	有給
	父母の祭日休暇	その都度1日以内の期間	有給
	ドナー休暇	骨髄移植に係る登録又は骨髄液の提供を行う場合必要と認められる期間	有給
	公民権行使のための休暇	必要と認められる期間	有給
	公の職務執行のための休暇	必要と認められる期間	有給
介 護 休 暇	負傷、疾病又は老齢により、2週間以上にわたり親族を介護しなければならないとき。連続する6月を限度として必要と認められる期間	無給	

4 職員の分限及び懲戒処分の状況 (平成19年度)

処分の種類	処分者数	内 容
分 限 処 分	0人	分限処分とは、公務能率の維持を目的にした処分で、勤務成績が良くない場合、心身の故障のため職務の遂行に支障等がある場合、職務に必要な適格性を欠く場合等の際に、職員に対して行われる処分。
懲戒処分	免 職	0人
	停 職	0人
	減 給	0人
	戒 告	0人

5 職員のサービスの状況 (平成19年度)

※ 地方公務員法第30条では、すべての職員は、全体の奉仕者として公共の利益のために勤務し、職務遂行にあたっては全力でこれに専念しなければならないこととされている。このサービスの基本原則を忠実に実行するため、次のように職員には様々な義務や制限が課せられている。

区分・内容	内 容	違反者
命令に従う義務(地公法第32条)	職員は、法令に従い、かつ、上司の命令に従わなければならない。	0人
信用失墜行為の禁止(地公法第33条)	職員は、職の信用を傷つけ、又は職全体の不名誉となるような行為をしてはならない。	0人
秘密を守る義務(地公法第34条)	職員は、職務上知り得た秘密を漏らしてはならない。その職を退いた後も同様とする。	0人
職務に専念する義務(地公法第35条)	職員は、勤務時間中、職務に注意力のすべてを用い、職務に専念しなければならない。	0人
政治的行為の制限(地公法第36条)	職員は、政治活動等に関与してはならない。	0人
争議行為の禁止(地公法第37条)	職員は、ストライキ等をしてはならない。	0人
営利企業等への従事制限(地公法第38条)	職員は、許可を受けなければ、営利を目的とする会社その他の団体の役員等を兼ね、若しくは自ら私企業を営み、又は報酬を得ていかなる事業若しくは事務にも従事してはならない。	0人

E 特別職の報酬等の状況 (20年4月1日現在)

区分	給料月額等	区分	給 料 月 額 等
給 料	町 長 519,000円 (742,000円)	町 長 副 町 長	(19年度支給割合) 3.35月分
	副 町 長 401,000円 (573,000円)		(19年度支給割合) 3.35月分
報 酬	議 長 276,000円	議 長 副 議 長 議 員	(算定方式)
	副 議 長 240,000円		(1期の手当額)
退 職 手 当	議 員 222,000円	副 町 長	(支給時期)
			519,000円×在職月数×0.48 1,195万円 任期毎
			401,000円×在職月数×0.29 558万円 任期毎

(注) 1. 給料及び報酬の()内は、減額措置を行う前の金額である。
2. 退職手当の「1期の手当額」は、4月1日現在の給料月額及び支給率に基づき、1期(4年=48月)勤めた場合における退職手当の見込額である。

F 職員数の状況

(1) 部門別職員数の状況と主な増減理由 (各年4月1日現在)

部 門	区 分	職員数		対前年増減数	
		平成19年	平成20年		
普 通 行 政 部 門	一 般 行 政 部 門	議 会・総 務	24	24	0
		議 会	2	2	0
		総 務	22	22	0
		税 務	6	6	0
		福 祉	19	19	0
		民 生	15	15	0
		衛 生	4	4	0
		経 済	6	6	0
		労 働	0	0	0
		農林水産	5	5	0
		商 工	1	1	0
		土 木(建設)	6	6	0
		計	61	61	0
公 営 企 業 等 会 計 部 門	教 育 部 門	15	14	▲1	
	消 防 部 門	0	0	0	
	小 計	76	75	▲1	
	病 院	0	0	0	
	水 道	0	0	0	
	交 通	0	0	0	
合 計	下 水 道	2	2	0	
	そ の 他	4	5	1	
	小 計	6	7	1	
		82	82	0	
		[91]	[91]	0	

(注) 1. 職員数は一般職に属する職員数である。※教育長を含む。
2. ()内は、条例定数の合計である。

(3) 定員管理の数値目標及び進捗状況

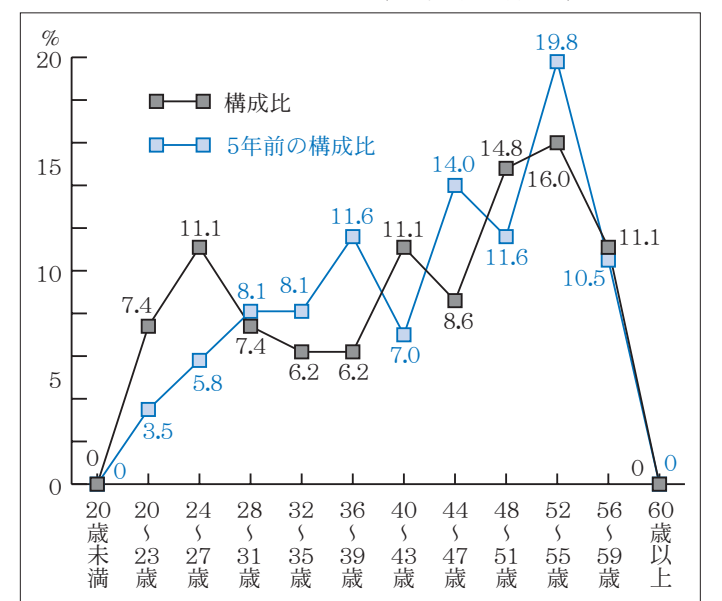
①平成17年4月1日～平成22年4月1日における

定員管理の数値目標

※教育長を除く。

平成17年4月1日職員数	平成22年4月1日職員数	純減数	純減率
86人	79人	▲7人	8.1%

(2) 年齢別職員構成の状況 (20年4月1日現在)



区分	20歳未満	20歳～23歳	24歳～27歳	28歳～31歳	32歳～35歳	36歳～39歳	40歳～43歳	44歳～47歳	48歳～51歳	52歳～55歳	56歳～59歳	60歳以上	計
職員数	0人	6人	9人	6人	5人	5人	9人	7人	12人	13人	9人	1人	82人

(参考) 広野町行政改革大綱における定員管理の数値目標(数・率)

計 画 期 間	数値目標	
	始 期	終 期
平成17年4月1日	平成22年3月31日	8.1%の純減

②定員管理の数値目標の年次別進捗状況(実績)の概要(各年4月1日現在)

部 門	区 分	16年	17年	18年	19年	20年	17年～20年	(参考)数値目標
		計画前年	1年目	2年目	3年目	4年目	計	
一 般 行 政 (公営企業等含む)	職 員 数	71	69	68	67	68	—	
	増 減		▲2	▲1	▲1	1	▲3	
教 育	職 員 数	14	14	15	15	14	—	
	増 減		0	1	0	▲1	0	
計	職 員 数	85	83	83	82	82	—	80
	増 減		▲2	0	▲1	0	(60.0%)	

(注) 1. 計画期間は、17年～22年の5年間である。(派遣職員は除く)
2. ()内の数値は、数値目標に対する進捗率を示す。
3. 増減は、各年の欄にあつては対前年比の職員増減数を、計の欄にあつては計画1年日以降現年までの職員増減数の累計を示す。



福祉環境グループ

障がい者出張相談会の開催について

障がいを持った方の困り事悩み事などの相談会を左記により開催いたします。

開催日	●3月19日(木)
時間	午前10時から 午後3時まで
場所	保健センター
相談に当たる機関	結いの里 (榎葉町)
利用料	無料

教育委員会

広野町奨学資金貸与事業のお知らせ

広野町では、平成4年度から奨学資金貸付事業を実施しており、平成21年度も次のとおり奨学資金の貸与をします。お知らせいたします。

6 公平委員会の状況 (平成19年度)

- 公平委員会の事務の委託**
※地方公務員法第7条第3項の規定により、町は公平委員会を置くこととされている。ただし、同法第7条第4項の規定では、他の地方公共団体の人事委員会に委託してその事務を処理させることができることとされており、本町では公平委員会の事務を県の人事委員会に委託している。また、毎年7月末日までに前年度の業務の状況の報告を県人事委員会から受けることになっている。
- 公平委員会の権限**
※公平委員会の権限は、地方公務員法第8条第2項に定められている。その主な内容は次のとおり。
・職員の給与、勤務時間その他の勤務条件に関する措置の要求を審査し、判定し、及び必要な措置をとること。
・職員に対する不利益な処分についての不服申し立てに対する制裁又は決定をすること。
・職員の苦情を処理すること。
- 県人事委員会より報告を受けた公平委員会の業務の状況**
①勤務条件に関する措置の要求の状況 該当なし
②不利益処分に関する不服申し立ての状況 該当なし
③その他
・職員団体の登録の状況 登録団体名：自治労広野町職員組合
・変更登録年月日とその状況 平成19年12月1日 役員の変更

7 職員の研修及び勤務成績の評定の状況

(1) 研修の状況 (平成19年度実施状況)

研修名	期間	人数	研修先	備考
新規採用職員(前)研修	5日間	2人	ふくしま自治研修センター	職場外研修
新規採用職員(後)研修	5日間	2人	ふくしま自治研修センター	〃
基本2研修	3日間	2人	ふくしま自治研修センター	〃
基本3研修	3日間	2人	ふくしま自治研修センター	〃
基本4研修	2日間	2人	ふくしま自治研修センター	〃
管理者研修	2日間	1人	ふくしま自治研修センター	〃
法律入門	2日間	1人	ふくしま自治研修センター	〃
企画書作成基礎	2日間	1人	ふくしま自治研修センター	〃
問題解決能力	2日間	1人	ふくしま自治研修センター	〃
政策法務	2日間	1人	ふくしま自治研修センター	〃
政策評価	2日間	1人	ふくしま自治研修センター	〃
行政課題セミナー	1日間	1人	ふくしま自治研修センター	〃
意識改革セミナー	1日間	1人	ふくしま自治研修センター	〃

(2) 勤務成績の評定の概要 (平成19年度)

未実施

8 職員の福祉及び利益の保護の状況 (平成20年度)

(1) 職員の福利厚生状況

※地方公共団体は、地方公務員法により、職員の福利厚生の計画を樹立し、実施することが義務づけられている。本町では、職員の互助会「広野町職員互助会」において福利厚生事業を行っている。(予算：会費12,000円/1人×84人)

広野町職員互助会給付事業の概要 (主なもの)

給付事業名称	内容	給付額
病気見舞金給付事業	会員が傷害や病気により入院等をした場合(7日以上1ヶ月未満の入院)	5,000円
	会員が傷害や病気により入院等をした場合(1ヶ月以上入院)	10,000円
弔慰金給付事業	会員が死亡した場合	50,000円と花環・供物
	会員の配偶者が死亡した場合	20,000円と花環
	会員家族が死亡した場合(会員及び配偶者の親ならびに同一家族)	5,000円と花環
結婚祝金給付事業	会員が結婚したとき	20,000円
出産費給付事業	会員又は会員の配偶者が出産したとき	10,000円
退職祝金給付事業	会員が退職した場合	30,000円と花束

- その他の福利厚生
丑の日助成、スポーツ大会の開催、研修旅行

(2) 公務災害補償制度

加入団体	災害件数	災害の概要
地方公務員災害補償基金福島県支部	0件	

※職員が、公務災害又は通勤災害を受けた場合に、受けた災害に対する補償を迅速かつ公正に行い、併せて職員の社会復帰の促進、職員及びその家族の援護、公務上の災害の防止に関する活動に対する援助などの福祉事業を行うことにより、職員及びその家族の生活の安定と福祉の向上に寄与することを目的として、地方公務員災害補償基金が設置されている。

1 目的

広野町出身の学生であって、能力があるにもかかわらず、経済的理由により修学が困難と認められる者に対し奨学資金を貸与し、もって教育の機会均等を図り、健全な社会の発展に資する。

2 貸与を受ける者の資格

- 次の各号に掲げる要件を備える者に対して申請に基づき貸与する。
①専修学校専門課程(学校教育法(昭和22年法律第14号)第82条の3第3項の専修学校専門課程をいう。)、短期大学又は大学(大学院を除く。)(次号において「大学等」という。)に在学し、品行が正しく学術にすぐれていること。
- 前号の大学等に合格した際に広野町に引き続き1年以上住所を有していること。
- 国、県又は他の団体から同種類の奨学資金の貸与又は給与を受けていないこと。
- 経済的理由により修学が困難と認められること。

3 奨学資金の額

奨学資金貸与額は、月額100,000円以内とし、本人の希望及び家庭の事情等を参照して決定する。

4 申請手続き

貸与を希望する方は、奨学生願書等により広野町教育委員会に申込みください。

◆受付期間

平成21年4月1日から平成21年4月30日まで(期間厳守)

(ただし、土日祝日など役場閉庁日を除く)

☎ 広野町教育委員会

☎ 2714166

E-mail: kyouiku@town.hirano.fukushima.jp

fukushima.jp

あなたもボランティアをはじめませんか？ 学習ボランティア募集

広野町では、ボランティア活動の充実および拡充を図るため、「広野町体験活動・ボランティア支援センター」を設置しています。地域の人々が小・中学校・公民館等において児童生徒の体験学習などを支援する学習ボランティアを随時募集しております。

◆学習ボランティアとは？

主に小・中学校・公民館等における児童生徒の様々な体験活動(自然体験、ものづくり、環境整備活動、読み聞かせなど)を支援します。

◆募集期間

随時受付しております。

◆募集条件

● 学校等からの要望により活動できる20歳以上の心身ともに健康な方。

- 謝礼・手当・交通費はありません。
- 活動にあたり、保険については公民館総合補償制度の範囲内で対応いたします。
- ボランティアの活動分野は、スポーツ・健康、産業・技術、生活・文化、語学、野外活動、歴史、食育などです。

◆主な登録分野

領域	主な内容
一般教育	●英会話 ●国際理解 ●外国語 ●芸術(音楽、美術等)
スポーツ健康	●ニユースポーツ ●生涯スポーツ ●体操・ダンス ●陸上競技 ●武道・格闘技 ●スイミング ●冬季スポーツ ●体力づくり ●健康づくり・健康法
産業・技術	●農林水産業体験(田植え、野菜づくり等) ●環境問題 ●パソコン
生活・文化	●読み聞かせ ●昔遊び(コマ回し・凧作り・お手玉・折り紙など) ●民謡(合鳴器奏) ●民話 ●そは・うごん打ち ●郷土芸能 ●郷土料理 ●手話 ●点字
野外活動	●植物 ●生物(川・山) ●キャンプ ●登山 ●レクリエーション ●自然観察
歴史	●広野町の歴史・遺跡等
食育	●食に関する指導
趣味	●囲碁 ●将棋 ●陶芸 ●俳句・短歌 ●民謡・民舞 ●音楽(合唱、器奏) ●園芸・盆栽 ●手芸(洋裁・和裁) ●茶道 ●華道・アレンジメントフラワー ●着付け ●料理 ●お菓子づくり
その他	◎上記に属さないもの

◆募集人員

制限ありません。
※団体での登録も受付しておりますのでお気軽にお問い合わせください。

☎ 教育委員会

☎ 2714166

E-mail: kyouiku@town.hirano.fukushima.jp

保健センター

乳幼児等医療費助成事業の対象年齢の引き上げについて

乳幼児及び児童医療費の助成については、現在、小学校卒業まで

(満12歳に達する日以降の最初の3月31日まで)を対象に実施しておりますが、本年4月1日以降の診療分から医療費助成の対象年齢を中学校卒業まで(満15歳に達する日以降の最初の3月31日まで)に引き上げることになりました。これにより、医療機関等においての窓口支払い無料化についても同様に引き上げになります。なお、現在の中学1・2年生につきましても、3月中に乳幼児等医療費受給資格登録申請の手続きが必要となります。詳しくは、保健センターにお問い合わせください。

☎ 広野町保健センター

☎ 2713040

相双保健福祉事務所

**相双保健福祉事務所
浪江支所統合のお知らせ**

相双保健福祉事務所浪江支所は平成21年4月1日に相双保健福祉事務所（本所）に統合されます。なお、双葉郡内に定期及び臨時の相談窓口を開設し、食品衛生や難病等の申請、相談業務を行います。

福島原子力企業協議会

**第40回原子力発電所定検
必修技能教育受講者募集**

- 1 募集対象者
原則として福島県浜通り在住者で地元定着し、原子力発電所の定期検査作業に係る技能を総合的に身につけ、求職活動に備えようとするもの。
(原則として18才〜35才未満で、高等学校卒業以上の者)
- 2 募集者数 10名程度
- 3 応募手続
受講申込書（協議会所定用紙）を協議会事務局に提出して下さい。なお、一般健康診断個人票、電離放射線健康診断個人票を面接日以降、必要に応じて提出して頂きます。
- 4 募集期間
平成21年3月10日（火）〜平成21年4月7日（火）
- 5 選考方法 作文、面接
- 6 教育期間
平成21年6月上旬〜平成21年7月下旬（土日祝日を除く毎日）

福島労働局

**必ずチェック 最低賃金！
使用者も労働者も**

常用・臨時・パート・アルバイトなどの名称にかかわらず、福島県内の事業場で働く全ての労働者に適用されます。

最低賃金件名	最低賃金額(円)	
	1時間	効力発生日
福島県最低賃金（下記の5産業を除く全産業）	641円	平成20年10月22日
非鉄金属製造業	751円	平成20年12月1日
電子部品・デバイス・電子回路、電気機械器具、情報通信機械器具製造業	709円	
輸送用機械器具製造業	743円	
計量器・測定器・分析器・試験機・測量機械器具・理化学機械器具、時計・同部品、眼鏡製造業	737円	
自動車小売業	736円	

社会保険事務所

国民年金保険料の納め忘れはありませんか

国民年金の最大のメリットは、支給される年金の一部に国庫負担金が含まれていることです。この国庫負担金の割合が平成21年度から、これまでの3分の1から2分の1に引き上げられる予定です。また、国民年金には、老齢基礎年金だけでなく、障害基礎年金および遺族基礎年金が設けられていて、私たちの暮らしを厚く守ってくれています。

このように大切な国民年金ですが、保険料を納付期限までに納めていないと、老齢基礎年金の年金額が低くなったり、年金そのもの

有利な前納割引制度

国民年金の保険料は、1年分または6か月分など、定められた月数分について、前納すると割引になります。

例えば、平成21年度の1年分の保険料を現金で前納すると172,800円で、年間3、120円（1.8%）の割引になります。これを口座振替によって前納すると、平成21年度の1年分の前納額は172,230円で、さらに有利な年間3、690円（2.1%）の割引になります。

また、月々の保険料を「口座振

**ご存知ですか？
退職（失業）による特例免除があります。**

特例免除とは、通常であれば審査の対象となる本人の所得を除外

追納のおすめ

国民年金には、追納という制度があり、10年以内なら免除を受けた期間の保険料を納めることができます。追納をすることにより老齢基礎年金の年金額に算入されます。また、免除が承認された期間の翌年度から起算して3年度目以降は、当時の保険料に算入金がつかますので、お早めに追納されることをおすすめします。

詳しくは社会保険事務所まで

国民年金保険料の免除制度や前納制度、口座振替等の詳細については、社会保険事務所にご相談ください。

平社会保険事務所
024612315617

人事院

国家公務員採用試験のお知らせ

人事院では、次のとおり国家公務員採用試験を実施いたします。

試験名	受付期間 (郵送による受付最終日まで通信日付印有効)	第1次試験日
I 種 試験 (大学卒業程度)	4月1日(水)～4月8日(水)	5月3日(日)
II 種 試験 (大学卒業程度)	4月13日(月)～4月22日(水) (郵送による受付期間)	6月21日(日)
	4月11日(土)～4月15日(水) (インターネットによる受付期間)	
III 種 試験 (高校卒業程度)	6月23日(火)～6月30日(火)	9月6日(日)

なお、申込用紙の請求や受験資格等の詳しい内容については、人事院ホームページ又は左記にお問い合わせください。

人事院東北事務局 第二課 試験係
022122112022
人事院ホームページ
http://www.jf.go.jp/saiyo/saiyo.htm

経済産業省 重要なお知らせ

**事故を防ぎ、長く安全に使うために
「長期使用製品安全点検制度」が
平成21年4月1日からスタート。**

製品が古くなると部品等が劣化(経年劣化)し、火災や死亡事故を起こすおそれがあります。「長期使用製品安全点検制度」*では、メーカーに所有者登録することで、適切な時期に点検通知が届きますので、点検を受けましょう。下記の対象製品(特定保守製品)を購入した場合は、メーカーに所有者登録者をお願いします。

*消費生活用製品安全法の改正に伴い創設された制度です。

対象製品 (特定保守製品)

電気



ビルトイン式電気食器洗機

電気



浴室用電気乾燥機

石油



石油給湯機

石油



石油ふろがま

石油



FF式石油温風暖房機

ガス



屋内式ガス瞬間湯沸器
(都市ガス用/プロパンガス用)

ガス



屋内式ガスふろがま
(都市ガス用/プロパンガス用)

平成21年4月1日からは現在お使いの製品*も点検可能ですので、詳しくはメーカーにお尋ねください。

*平成21年4月1日より前に製造・輸入された製品

問 東北経済産業局 産業部消費経済課 製品安全室
022-215-9887 (直)

**富岡消防署 平成21年 春季全国火災予防運動標語
『火のしまつ 君がしなくて 誰がする』**

全国的に建物の火災が多く発生し、逃げ遅れによる犠牲者があとを絶ちません。家族間でもう一度話し合い、火災予防を心掛けて下さい。

たばこ

- ・寝たばこをしない
- ・ポイ捨てをしない
- ・ゴミ袋に入れる前に、灰皿の吸い殻は確実に消火

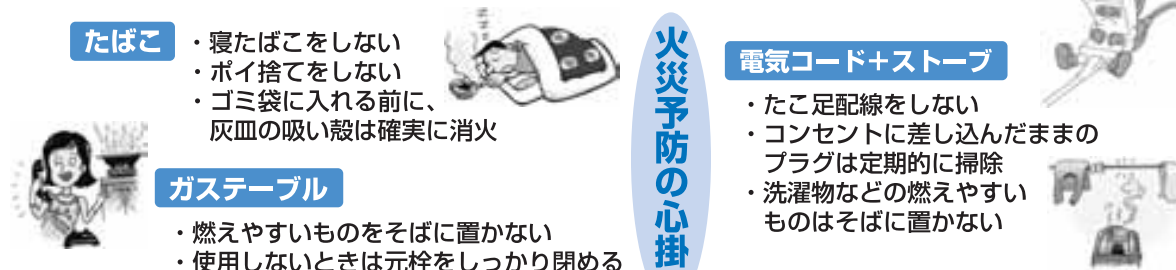
電気コード+ストーブ

- ・たこ足配線をしない
- ・コンセントに差し込んだままのプラグは定期的に掃除
- ・洗濯物などの燃えやすいものはそばに置かない

ガステーブル

- ・燃えやすいものをそばに置かない
- ・使用しないときは元栓をしっかり閉める

火災予防の心掛け



住宅用火災警報機

一般住宅の寝室等に住宅用火災警報器を平成23年5月31日まで設置することが定められています。皆さんの家族を火災から守るために早期設置に努めて下さい。また、不適正な訪問販売に注意して下さい。

平成23年5月31日まで 残り854日 (平成21年3月1日現在)

■お問い合わせ先
富岡消防署 022-2119
楳葉分署 025-2119
川内出張所 038-2119

こんにちは赤ちゃん

名前	親	
坂本 晴菜	隆一	上浅見川
松崎 聖七	伸一郎	下北迫
渡邊 龍俄	弘美	下浅見川

(出生届出は14日以内に)【1月16日~2月15日】届出

おくやみ申し上げます

名前	享年	
鈴木 良太	74歳	下北迫
芦川 五十	90歳	下浅見川
根本 傳	91歳	下浅見川
黒田 トクノ	89歳	折木
猪狩 宗子	75歳	下北迫
根本 太	85歳	上浅見川

(死亡届出は7日以内に)【1月16日~2月15日】届出

くらしの情報

●町のすがた●

世帯数	1,899世帯
総人口	5,538人
(男)	2,763人
(女)	2,775人

●人のうごき●

転入	6人
転出	10人
出生	3人
死亡	7人

平成21年1月31日現在

おめでとうお幸せに

鯨岡 晋悟 > 上北迫
佐藤 沙織 > 上北迫

*個人情報保護に基づき許可を得た方のみ掲載しています。

平成21年度 予備自衛官補募集案内

自衛隊福島地方協力本部では、次のとおり予備自衛官補を募集します。

募集項目	予備自衛官補 (一般公募)	予備自衛官補 (技能公募)
応募資格	18歳以上 34歳未満の者	18歳以上で国家免許資格等を有する者 (資格に応じ55歳未満~53歳未満)
募集人員	東北方面隊管内 約100名	東北方面隊管内 約20名
受付期間	第1回:平成21年1月5日(月)~4月15日(水)	
試験期日	平成21年4月19日(日)	
受験会場	陸上自衛隊郡山駐屯地	
試験内容	<ul style="list-style-type: none"> 筆記試験 (国語、数学、理科、社会、英語、作文) 口述試験 適性検査 身体検査 	<ul style="list-style-type: none"> 筆記試験 (小論文) 口述試験 適性検査 身体検査
合格通知時期	平成21年5月中旬	

申込み・お問い合わせ

自衛隊福島地方協力本部
相双地域事務所

T 975-0033
南相馬市原町区高見町1丁目142-2
FAX 0244-23-4712
メールアドレス
f-pco.soso@key.ocn.ne.jp



平成20年度 広野町図書室 貸出回数 ベスト5

一般書			
回数	タイトル	著者	
1位 19回	流星の絆	東野 圭吾:著	
2位 13回	犬と私の10の約束	川口 晴:著	
2位 13回	ホームレス中学生	田村 裕:著	
3位 12回	乳と卵	川上未映子:著	
4位 11回	ねこりん&ねこたん	おしの ともこ:著	
4位 11回	トリダヨリ	コンドウ アキ:絵と文	
5位 10回	沈黙のアイドル	赤川 次郎:著	
5位 10回	クマゴよみ	コンドウ アキ:絵と文	
5位 10回	ちんぷんかん	畠中 恵:著	

◎匿名希望の町民の方より 図書4冊の寄贈をうけました。
ありがとうございました

3月の休室日のご案内

10日(火) 17日(火) 24日(火) 31日(火)

4月の読み聞かせのご案内

☆4月3日(金) 午前10時30分から
児童図書室にて開催いたします。

児童書			
回数	タイトル	著者	
1位 12回	ハリー・ポッターと死の秘宝 上	J.K.ローリング:作	
1位 12回	ハリー・ポッターと死の秘宝 下	J.K.ローリング:作	
1位 12回	全ウルトラマンバトル100超百科		
1位 12回	ウルトラマン大百科 2		
2位 9回	マリと子犬の物語	桑原 真二:原作	
3位 8回	すごい!心霊体験大百科	マイバースデイ編集部:編	
3位 8回	コワイ!幽霊・怪奇現象大百科	恐い話研究会:編	
4位 7回	幸運を呼ぶ!ふしぎ魔法大百科	マイバースデイ編集部:編	
4位 7回	ウルトラマン大百科		
4位 7回	ハローキティコレクション		
4位 7回	ウルトラマンコレクション		
5位 6回	プレゼントはおかし	Zero(株)ユズ編集部:編	
5位 6回	ルルとララのおしゃれクッキー	あんびる やすこ:作	

■お問い合わせ先■

広野町図書室 ☎27-3211

裁判員制度 Q & A

Q 議論を尽くしても、全員の意見が一致しなかったらどうなるのですか?



A 多数決で結論を出します。

評議を尽くしても全員の意見が一致しなかったときは、多数決で結論を出します。この場合、被告人が有罪か無罪か、有罪の場合にどのような刑にするかについての裁判員の意見は裁判官と同じ重みを持つことになります。ただし、裁判員だけの意見では被告人に不利な判断(被告人が有罪か無罪かを定める場面では、有罪の判断)をすることはできず、裁判官1人以上が多数意見に賛成している必要があります。

慎重に
やらねば...



健康カレンダー

月日	時間	事業名	場所
3月16日(月)	10:00～11:30	なかよしランド	保健センター
3月17日(火)	9:30～11:30	げんキッズ	保健センター
3月18日(水)	10:00～13:30	ヘルスアップ教室	保健センター
3月23日(月)	10:00～11:30	なかよしランド	保健センター
3月25日(水)	13:30～15:30	機能訓練	保健センター
3月30日(月)	10:00～11:30	なかよしランド	保健センター
4月6日(月)	10:00～11:30	なかよしランド	保健センター
4月8日(水)	(受付)13:00～13:20	B C G 予防接種	保健センター
4月9日(木)	(受付)9:30～9:50	もぐもぐキッチン	保健センター
4月10日(金)	13:30～15:30	機能訓練	保健センター
4月13日(月)	10:00～11:30	なかよしランド	保健センター



いわしを使った脳イキイキシピ

いわしと野菜の酢煮

材料(4人分)

- いわし…………… 4匹
- たまねぎ…………… 40g
- 人参…………… 40g
- 大根…………… 30g
- ほうれん草…………… 30g
- 酢…………… 450cc
- 砂糖…………… 大さじ2
- レモン汁…………… 大さじ2

作り方

- ①いわしは頭と内臓を取り除き、洗って半分にきる。
- ②玉ねぎ、人参、大根はそれぞれ皮をむき千切りにしてさっとゆでる。
- ③ほうれん草は3cm長さに切ってさっとゆでる。
- ④鍋に酢、砂糖、レモン汁をいれ沸騰させ、①をいれ煮る。煮立ったら、②と③をいれ弱火で数分煮る。

いわしの調理のポイント

- *いわしの生臭さをとる方法
酢を少量いれたお湯でさっと下ゆでする。
- *骨までやわらかくする方法
梅干しや酢で煮たり、唐揚げにして南蛮酢に漬けると、頭から尾まで食べられます。

*指を動かすと、大脳皮質の重要な部分が刺激され、脳の活性化に役立ちます。『ひとりじゃんけん』で脳の若返りを!



豆知識 脳の活性化

***脳を活性化させよう!!**
～脳の記憶力、老化防止に役立つ方法～

脳を活性化させるポイント

1 脳を活性化させる食材

■いわし

いわしは、『いわし、100匹頭の薬』と言われるほど、優れた効果があり、カルシウムが豊富に含まれています。(※他に、さば、あじ、まぐろなどの青背の魚、きんきなどは脳によい働きがある。)

■ビタミンB1が豊富な食材を摂る! 豚肉、大豆、そばなど

- 豚肉には、糖質をエネルギーにかえる働きがあり、脳を健やかに保つ働きがあります。
- 大豆には、ビタミンB1のほか、大豆レシチンが含まれており、記憶力向上に役立ちます。
- そばには、そばポリフェノールが含まれており、脳の記憶細胞の破壊を防ぎ、記憶能力を高める効果があり、老化防止にも注目されています。

※そばアレルギーがある場合はそば類を食さないで下さい!

※これらの食品をまんべんなく摂取することが健康を維持する基本です。

2 ウォーキングをする!

- 五感を働かせる。
- 自然を観察する。
- 歩いた場所などを記録する。



※歩くことで脳が刺激され、また血行がよくなり、脳に十分な酸素が供給されます。歩いて脳を若々しく保ちましょう。

脳イキイキ体操

ひとりじゃんけん

- ①左手か右手のどちらかを勝ち手に決める。
- ②勝ち手がいつも勝つように連続してじゃんけんをする。



広野文芸欄

広野町如月句会

季題 当季雑詠

行々子先生 選

老犬のいやがる散歩凍る道
しばれる日パークゴルフの的狂ふ
息災を祈りて七草粥を吹く

阿部 真生

初夢やダンスパーティーの渦の中
野良猫の大欠伸して冬ぬくし
福寿草小さき花に力あり

宮下 純子

友と酔ひに語る霜夜の更けてゆく
虎落笛止みて赤子の泣き止みぬ
小春日の小布施の栗の甘さかな

西山子

冬耕の影を伸ばして終えにけり
仰ぎ見る神話の世界冬銀河
背なの子のほほまでおほふ冬帽子

遠藤健太郎

七草を摘み七輪を出しにけり
埋火を集めて今日の火種とす
薄氷をくぐりて水の遊びけり

酒井 津祢



里に住む喜びありて若菜摘む
初場所の常勝力士の笑顔かな
雪見とて盛りあがりたる湯治かな

塩 史子

小正月日だまりに寄る雀かな
豆撒や福呼ぶ声のよく響き
ひき緊まる顔顔の出初め式

悟 峯

俳句会 会員募集

移りゆく四季折々の自然を深く心にうけて、すくすく日々を文字にして詠んでみては如何でしょうか。
月一回二時間余りののどかな句会です。講師先生はいわき市より若き猪狩行々子先生。ずっと前から知っていたような人なつこい眼差し、文学の先生です。一句一句丁寧に読み上げて教えられるのであります。俳句を作ってみたい御希望の方は「俳句会 遠藤健太郎 27-12412」まで

童謡「作詩・作曲コンクール」佳作 ほら 見てごらん

香月 シズヨ / 作詩
香月 修 / 作曲

昨年10月19日(日)に第15回ひろの童謡まつりが開催され5作品の童謡があらしく広野町から生まれました。町民のみなさんに童謡に親しんでもらうため歌詩と楽譜をシリーズで紹介してきました。今回は最終回となります。佳作「ほら 見てごらん」です。

(語りかけるように) mp

ほらみてごらん

ほらみてごらん

あさのもり しかのとうき

あたりをじーっとみつめてる

10 p *sotto voce*

ほらみてごらん

やさしいおめめ

13 (心をこめて) *molto tenuto a tempo*

おむさん

- 1 ほら 見てごらん朝の森
鹿の父さん角立てて
あたりをじーっとみつめてる
ほらやのお顔をながめながら
やさしいおめめのお母さん
- 2 ほら 見てごらん午後の森
鹿の兄弟鬼ごっこ
げんきにはねてる子供たち
兄さんなんかには負けないぞ
おとあぶないころかなよ
- 3 ほら 見てごらん夜の森
鹿の親子はねんねん
空にはまんまるのお月さま
木の葉を照らして夜は更ける
みんなよりそい夢のなか

国民健康保険証がカード型になります

平成21年4月1日から国民健康保険証がカード型になりひとりに1枚ずつ交付されます。

カード型の国民健康保険被保険者証(保険証)は

- 銀行のカードなどと同じサイズになり、いつでも持ち歩けます。
- 家族が同じ時間に別の医療機関を受診できるようになります。
- 旅行先や勤務先などに保険証を持ち歩けます。
- 携帯できるので、急な受診時も安心です。

退職者医療制度に該当する人の保険証は

退職者医療制度で医療を受ける世帯の方にも、ひとりに1枚ずつ保険証が交付されます。(保険証に“退職”の記載があります。)

※届出のお願い……老齢(退職共済)年金を受給ようになった国民健康保険に加入している方とその扶養家族の方は、退職者医療制度で医療を受けることとなります。年金の加入期間などの条件がありますので、年金証書を持参のうえ国民健康保険の窓口で手続きをお願いいたします。

家族と離れて暮らす学生の保険証は(住所を異動する場合)

学生が修学のため家族と離れて暮らす場合は保険証が交付されませんので、必ず在学証明書(学生証は使用できません)を添えて、国民健康保険の窓口へ届出をしてください。また、卒業などの理由により学生でなくなった場合にも届出が必要です。

1 「保険証」が郵送されます。一人に1枚です。枚数を確認してください。

2 「保険証」を台紙からはがしてください。

3 はがした「保険証」の記載内容を確認してください。間違いがあれば届けてください。勝手に書きなおすと無効になります。

国民健康保険被保険者証 有効期限 平成〇〇年〇月〇日
記号 島79 番号 999999

氏名 広野 一郎 性別 男
生年月日 昭和〇〇年〇月〇日
世帯主氏名 広野 太郎
住居 福島県双葉郡 野町大字 字代替35番地

資格取得年月日 平成〇〇年〇月〇日
交付年月日 平成〇〇年〇月〇日
保険者番号 071191

保険者名 広野町 印

保険証をなくしたときや、破れて使えなくなったときは再交付しますので、国民健康保険の窓口へ届出をしてください。

■お問い合わせ先 町民保健グループ ☎27-2113

Hirono Town Public Information



編集・発行/広野町役場総務課企画グループ
☎(0240) 27-2114

ホームページ <http://www.town.hirono.fukushima.jp>
Eメール kikaku@town.hirono.fukushima.jp

ひろの Monthly カレンダー

2009年
3月
(3/6~21)



医 休日当番医
歯 休日当番歯科医
♻️ ゴミ収集
税 納税

水 水道修理事業当番業者
 水道関連
 ・水道企業団 広野営業所：☎ 28-0911
 ・水道企業団 本庁：☎ 25-5315

日	月	火	水	木	金	土
					6 大安	7 赤口
					水 山忠設備工業(～9日) ☎ 27-3311	
8 先勝	9 友引	10 先負	11 仏滅	12 大安	13 赤口	14 先勝
医 富岡中央医院(富岡) ☎ 22-6560 歯 西原歯科クリニック (浪江) ☎ 35-1599 ♻️ 可燃・ビン	♻️ 可燃・ビン	水 北陽管工(～16日) ☎ 27-3419 ♻️ ペット・プラ		♻️ 可燃	● 卒業証書授与式 (中学校)	● スポ少解団式
15 友引	16 先負	17 仏滅	18 大安	19 赤口	20 先勝	21 友引
医 水谷消化器科外科医院 (富岡) ☎ 22-3415 歯 新妻歯科医院(広野) ☎ 27-4020 ♻️ 古紙	♻️ 可燃	彼岸入り 水 吉田鉄工所(～23日) ☎ 27-3241 ♻️ ペット・プラ		● 修了式(幼稚園) ♻️ 可燃	春分の日 医 高野病院(広野) ☎ 27-2901 歯 山形歯科(浪江) ☎ 34-4315	

ひろの Monthly カレンダー

2009年
3月
(3/22~4/4)



医 休日当番医
歯 休日当番歯科医
ご ゴミ収集
税 納税

水 水道修理事業業者
水道関連
・水道企業団 広野営業所：☎ 28-0911
・水道企業団 本庁：☎ 25-5315

日	月	火	水	木	金	土
22 先負	23 仏滅	24 大安	25 赤口	26 先勝	27 先負	28 仏滅
<p>医 こんの内科クリニック (大熊) ☎ 32-1700</p> <p>歯 さくら歯科医院 (富岡) ☎ 23-6479</p>	<ul style="list-style-type: none"> ● 修業式・卒業証書授与式(小学校) ● 中学校修了式 <p>ご 可燃・カン・不燃</p>	<p>水 山忠設備工業(~30日) ☎ 27-3311</p> <p>ご ペット・プラ</p>		<p>ご 可燃</p>	<ul style="list-style-type: none"> ● 児童館修了・お別れ会 ● 離任式(中学校) 	
29 大安	30 赤口	31 先勝	4/1 友引	2 先負	3 仏滅	4 大安
<p>医 夜の森中央医院 (富岡) ☎ 22-2211</p> <p>歯 山村デンタルクリニック (浪江) ☎ 34-3110</p> <p>ご 可燃</p>		<ul style="list-style-type: none"> ● 離任式(小学校) <p>税 国民健康保険税(9期) 納期限</p> <p>水 北陽管工(~4月6日) ☎ 27-3419</p> <p>ご ペット・プラ</p>		<p>ご 可燃</p>	<p>広報ひろの4月号発行日</p>	

1ヶ月の予定を直接記入するなど、ぜひご活用ください。