

東北に春を告げるまち

広報

No.466

2009.6

# ひろの

町民憲章

1. 自然を愛し、心のふれ合う、平和なまちにします。
1. 仕事に誇りをもち、力をあわせて、豊かなまちにします。
1. 互いに尊敬し、仲良く話し合える楽しいまちにします。
1. 教養を高め、からだをきたえ、明るいまちにします。
1. あしたに希望を持ち、たくましく、前進するまちにします。

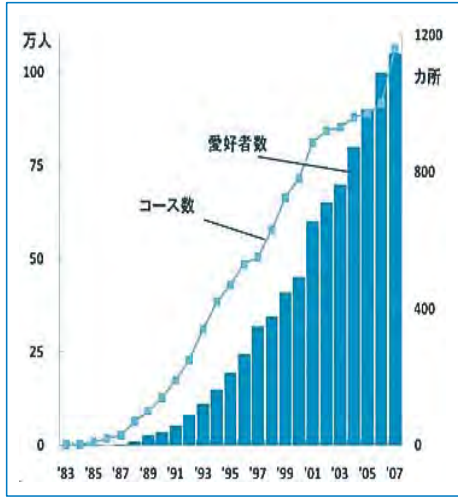


## 広野小5年生 田植え体験

※関連記事はP7トピックス

### ● Contents

- ◆パークゴルフの魅力に迫る ..... 2～3
- ◆トピックス ..... 4～7
- ◆お知らせ ..... 8～13
- ◆公民館部会紹介 ..... 14～15
- ◆広野町図書室新着本・広野文芸欄 ..... 16
- ◆保健センター ..... 17
- ◆新型インフルエンザ対策 ..... 18



愛好者数とコース数の推移  
国際パークゴルフ協会HPより

## パークゴルフとは？

パークゴルフは1983年(昭和58年)、北海道の幕別町で生まれました。クラブ1本とボールがあれば誰でもプレーを楽しめるスポーツです。クラブでボールを打ち、カップインするまでの打数を競い合います。誕生して26年目ですが、国際パークゴルフ協会では2008年2月現在の愛好者の数は100万人と推定され、指導員約4,800人、アドバイザー約10,000人を数え、全国に約1,160コース(うち公認コース275)が設置されているそうです。

広野町では、平成15年に広野町パークゴルフ協会を設立し、広野町パークゴルフ協会会員は5月現在160人となっています。



# パークゴルフの魅力に迫る

## ニッ沼総合公園パークゴルフ場

ニッ沼総合公園パークゴルフ場は平成14年にニッ沼コース、みかんの里コースの2コース、1コース各9ホール、計18ホールでオープン、平成17年にはみかんコース、やまゆりコース、ニッ沼コース、さらさらコースの4コース、1コース各9ホールの計36ホールの国際公認パークゴルフ場として生まれ変わりました。公園の地形を活かし、起伏に富んだコースとなっています。

利用者は、町民の皆さんはもちろんのこと、いわき市や双葉郡内、遠くは埼玉県や岩手県などから訪れています。

夏休みや春休み、土日などは親子連れで賑わうそうです。特に親子連れは、公園に遊びに来た際に子どもがパークゴルフをプレーしている人を見て興味をもち実際にプレーするケースが増えています。

また、平成18年には第11回パークゴルフ東北交流大会ひろのクラブが開かれ、東北6県から278名が参加しました。

### パークゴルフ場料金

レンタル	中学生以下	高校生以上
クラブ(1本)	150円	150円
ボール(1個)	50円	50円
18ホール	1000円	1000円
36ホール	2000円	2000円
平日プレー	3000円	3000円
平日プレー	2000円	2000円
18ホール	5000円	5000円
36ホール	5000円	5000円
平日プレー	5000円	5000円
平日プレー	5000円	5000円

## 実際にプレーした人の感想は？

実際にニッ沼総合公園パークゴルフ場でプレーしていた方にパークゴルフの感想をお聞きしました。

「ボールが簡単に入りそうで入らないのが楽しい！」

「毎回同じスコアではない！スコアがいい日もあれば悪い日もある。」

「ホールインワンをしたときの気分は最高！」

「いろんな人とプレーでき交流ができる！」

「特にニッ沼のパークゴルフ場は緑豊かで四季が感じられる」

など、様々な感想が聞かれました。

## パークゴルフの魅力とは

プレーした方の感想や指導員さんの話からパークゴルフの魅力をまとめました。

1つ目は誰でも気軽にいつでもプレーできるところです。

パークゴルフにはルールで年齢や男女差などによるハンデイクヤップはなく、子どもから高齢の方まで幅広く楽しめます。このことが世代を超えたコミュニケーション作りになり、世代交流へとつながります。

2つ目は健康増進につながるという点です。

スポーツとして楽しむこと以外に健康や医療、生きがいにつながることであります。パークゴルフは有酸素運動として優れ、北海道ではリハビリや治療にパークゴルフを取り入れる病院もあるそうです。

ぜひ、一度、パークゴルフ場へ足を運び自然を感じながらプレーを楽しんでみてはいかがでしょうか？



ニッ沼総合公園パークゴルフ場

ニッ沼総合公園パークゴルフ場は平成14年にオープンし、平成17年には国際公認コース(36ホール)となって以来、数多くの大会が開催され、町民の皆さんをはじめたくさんの方が足を運びパークゴルフを楽しんでいます。

そんなパークゴルフの魅力に迫ります。

## 5月2日(土) ニツ沼ふれあいフェスタ開催



ニツ沼公園ふれあいフェスタが開催されました。公園内では、新鮮なイチゴを使ったジュースやソフトクリームなどの販売、大声コンテストなどが行われました。また、パークゴルフホールインワン大会では、パークゴルフ協会会員のみなさんのお手伝いにより子どもからお年寄りまでプレーを楽しみました。

▲ホールインワン大会の様子

## 4月29日(水) 昭和の日 子ども DE フリーパーク開催



▲たくさんの家族連れでにぎわいました

広野町商工会青年部と女性部による子どもDEフリーパークが昭和の日に開催され、たくさんの家族連れらで賑わいました。会場となったニツ沼総合公園では水鉄砲を使ったゲームやきそばなどの販売が行われ、来園者は思い思いの休日をご過ごしていました。

## 4月18日(土) 広野町スポーツ少年団入団式



▲スポーツ少年団入団式の様子

平成21年度広野町スポーツ少年団入団式が中央体育館で行われました。式では、まず全員の入団が許可され、指導者の皆さんにそれぞれ委嘱状が交付されました。団員は随時募集しています。

●お問い合わせは公民館へ  
☎27-3244

## 4月20日(月) 山火事注意を呼びかける



▶パレードの様子

平成21年度春季山火事防止パレードが行われ富岡林業指導所、磐城森林管理署、広域消防本部が参加し、車両11台が町内をパレードしました。山火事パレードは山火事に対する地域住民の意識高揚をはかり、山火事の発生を防止し、森林資源の維持、自然環境保全を目的に毎年行われています。

## 4月19日(日) 春季検閲行われる



◀検閲式の様子

広野町消防団並びに婦人消防隊春季検閲式が執り行われました。式では、消防団員、婦人消防隊員により通常点検が行われ、日ごろの訓練の成果を披露しました。小隊訓練では規律ある動作に拍手が送られていました。

また、平成20年度消防功労者消防庁長官表彰永年勤続功労賞を受賞された矢内光正副団長の表彰披露も行われました。

## 5月4日(月) JFAアカデミー福島が全国3位



◀得点に喜ぶアカデミー生

JFAプレミアアカップサッカーがJヴィレッジで行われ、東北代表で出場したJFAアカデミー福島が3位に入りました。

大会は全国9地域で予選が行われ、予選を勝ち抜いた代表12チームが出場。Jリーグの下部組織や全国の強豪がひしめく大会で3位という結果になりました。

## アスパラガス(品種 ハルキタル)が収穫できました!!



◀組合員が育てたアスパラガス

広野町ニツ沼総合公園直売所利用組合では平成20年3月から浜通り地方の気候の有利性を活かしながらふくしまグリーンベルト形成対策により栽培拡大を図りたいと組合員らがアスパラガスの栽培に取り組んできました。その結果、4月に初めて収穫し、直売所に出荷することができました。

## 広野町 サポートファミリー 募集

JFAアカデミー福島に参加する中学生と高校生を対象とし、親元を遠く離れ、慣れない環境でもスムーズな社会生活を送るために、第二の家族である広野町サポートファミリーを募集しています。

### ●募集内容●

- (1)ホームステイ 家庭での宿泊及び食事の提供、送迎のための交通手段など
- (2)地域交流 イベント及び農業体験、文化交流(茶道、華道)参加のための指導や交通手段など
- (3)ボランティア 奉仕活動(花いっぱい運動、クリーンアップ作戦)参加のための指導や交通手段など
- (4)その他 サポートを必要とする事項で要望があったとき

■お問い合わせ先  
教育委員会 ☎27-4166

### 5月21日(木) 総合学習で田植えを体験!

田植え日の中、広野小学校5年生が総合学習として田植えを行いました。今年も塚越義英さん所有の田んぼをお借りして収穫までの生育状況を観察しながら米作りを楽しく学んでいく予定です。  
児童たちは田んぼの泥に足を取られながらも、苗を丁寧に植えていました。



◀丁寧に苗を植える児童たち

### 5月24日(日) 熱戦が繰り広げられました

- 小学生組手競技個人 1年生の部(女子) **準優勝** 薄葉 文香
- 小学生組手競技個人 4年生の部(女子) **準優勝** 遠藤あかり
- 小学生組手競技個人 5年生の部(女子) **準優勝** 阿部 七海
- 中学生組手競技個人 2、3年生の部(男子) **準優勝** 遠藤 舜也



▲左から、薄葉選手、遠藤選手、阿部選手、遠藤選手

下郷町で、福島県空手道連盟主催による第5回福島県ジュニア空手道選手権大会並びに全国小学生、全国中学生空手道選手権大会選考会が併せて開催されました。  
なお、今回準優勝に輝いた4選手は、8月に開催される全国大会にそれぞれ出場いたします。

### 5月10日(日) 第5回広野火力杯パークゴルフ大会



- 女子の部 **優勝** 松本 君枝 (榎葉)
- 準優勝** 志賀 ワカ (いわき)
- 3位** 渡辺 洋美 (富岡)



- 男子の部 **優勝** 太田 忠義 (広野)
- 準優勝** 中野 勝弘 (いわき)
- 3位** 根本 清次 (広野)

第5回広野火力杯パークゴルフ大会がニッ沼総合公園で開催され、男子は太田忠義さん(広野)、女子は松本君枝さん(榎葉)が優勝しました。  
開会式では、山田町長、坂本広野町パークゴルフ協会長、清水広野火力発電所長があいさつしました。大会には140名が参加し実力を競いました。  
入賞者は以下のとおりです。(敬称略)

### 5月16日(土) 旅のプレゼント 2009 in ニッ沼総合公園

旅のプレゼントとは、東日本旅客鉄道労働組合水戸地方本部が障がいを持った方々とその家族に普段はなかなか利用する機会が少ない鉄道の旅をプレゼントしようという取り組みです。これまでに毎年実施し、今年で18回を数え、ニッ沼総合公園が旅の目的地となりました。  
招待者とスタッフあわせて約350名の皆さんがニッ沼総合公園で楽しいひと時を過ごしていました。



◀ふれあいドームでは太鼓の演奏が披露されました

### 5月25日(月) 広野町緑の少年団 団結式が行われる

緑の少年団(広野小学校6年生)の結団式が小学校で行われました。  
緑の少年団は次代を担う子どもたちが、緑に親しみ緑を愛し緑を守り育てる活動を通じて、ふるさとを愛しそして人を愛する心豊かな人間に育っていくことを目的に結成されています。  
結団式では、山田町長から青木達哉団長に団旗が手渡され、入団宣言では団長が広野町の緑を守り育てる事を宣言しました。  
今後、緑の少年団は花いっぱい運動や広葉樹苗木の植樹など活動が予定されておりあります。



▶6年1組



▶6年2組

### 5月16日(土) 広野小学校大運動会

「勝ち負けかんけいなく正々堂々たかおう!」をスローガンに大運動会が開かれました。児童たちは27種目の競技に元気いっぱい参加しました。1年生にとっては小学校に入学してはじめての運動会。つなひきでは、友達と協力して力を振り絞ってつなをひいていました。当日は曇り空でしたが、家族のみなさんシートを広げ子どもたちを応援する姿や昼食を楽しんでいる様子が見られました。



▶初めての運動会で力を振り絞る1年生

# お知らせ



## 総務グループ

### 平成22年度広野町職員採用候補者試験公告

広野町職員採用候補者試験を次により行います。

#### 試験職種及び採用予定人員

試験職種	採用予定人員
大学卒・行政	若干名
資格免許職・保育士	若干名

#### 受験資格

- 1) 大学卒・行政  
昭和55年4月2日から昭和63年4月1日までに生まれた者で、4年生大学以上を卒業した者、若しくは平成22年3月までに卒業見込の者
- 2) 資格免許職・保育士  
昭和61年4月2日から平成22年4月1日までに生まれた者で、保育士資格及び幼稚園教諭免許を有する者、若しくは平成22年3月ま

で取得見込みの者に限りません。  
(学歴は問いません)

- 3) 次の各号のいずれかに該当する者は受験できません。  
① 日本の国籍を有しない者  
② 成年被後見人又は被保佐人  
③ 禁錮以上の刑に処せられ、その執行を終わるまで、又はその執行を受けることがなくなるまでの者
- 4) 本町職員として懲戒免職の処分を受け、当該処分の日から2年を経過しない者
- 5) 日本国憲法施行の日以後において日本国憲法又はその下に成立した政府を暴力で破壊することを主張する政党その他の団体を結成し、又はこれに加入した者

#### 試験の方法

- 1) 第1次試験  
① 教養試験 (試験職種により、大学卒又は短大卒程度)  
試験職種の職員として必要な一般知識及び能力について、択一式による筆記試験を行います。  
② 専門試験  
試験職種の職員として必要な専門知識及び能力について、択一式による筆記試験を行います。
- 2) 第2次試験  
第1次試験合格者に対して、主として人物について個別面接及び小論文による試験を行います。

#### 資格調査

第1次試験合格者について、受験資格があるかどうか、申込書に記載されていることが正しいかどうかについて調査します。

## 企画グループ

### 平成21年度町政懇談会開催のお知らせ

#### 目的

町民と行政の協働による「まちづくり」を推進するため、町民から

- 1) 平成21年6月22日(月)～7月8日(水)までの9日間
- 2) 午後6時30分～
- 3) 町内9会場

開催日	行政区(旧部落名)	会場
6月22日(月)	第10行政区(需平)	需平地区集会所
6月23日(火)	第1行政区(夕筋・折木本郷) 第2行政区(縮・高倉) 第3行政区(大平・大平住宅) 第5行政区(北沢地区)	折木地区集会所
6月24日(水)	第4行政区(東下・亀ヶ崎・上原) 第5行政区(南沢地区)	亀ヶ崎地区集会所
6月29日(月)	第6行政区(桜田) 第7行政区(大谷内・浅倉) 第11行政区(山岸) 第14行政区(長長・築地・有親) 第15行政区(旧役場前・折返・東電住宅) 第16行政区(火の口・愛坂・火の口住宅) 第17行政区(北釜) 第24行政区(苗代替・国鉄・教員住宅) 第25行政区(中央台) 第27行政区(雇用促進住宅) 特別区(マリーンコーポ広野)	広野町公民館
6月30日(火)	第8行政区(長畑・狐石) 第9行政区(南山・小松上・下)	小松地区集会所
7月1日(水)	第12行政区(広長第2・自由ヶ丘) 第13行政区(下浅見川)	下浅見川地区集会所
7月6日(月)	第18行政区(下北迫) 第19行政区(新町・農場) 第20行政区(東原特別区)	下北迫地区集会所
7月7日(火)	第21行政区(本郷上・下・荒神) 第22行政区(田の神) 第23行政区(土ヶ目木・二本櫓)	上北迫地区集会所
7月8日(水)	第26行政区(広洋台)	広洋台地区集会所

※開催時刻はすべて午後6時30分からです。  
※対象行政区は右の順に巡回いたします。一部は都合が合わない日時、会場で御出席ください。

#### 試験の期日、場所及び発表

区分	期日	時間	試験場	発表
第1次試験	平成21年7月26日(日)	受付 9:00～9:30 教養試験 10:00～12:00 専門試験 13:00～15:00 (資格免許職は14:30まで)	福島市中町8番2号 福島県自治会館 ☎024-523-0131 (受験申込者が多い場合は、試験会場が変更になる場合があります。)	平成21年10月上旬 広野町役場掲示場に合格者番号を掲示するほか合格者に通知します。
第2次試験	第1次試験合格者に通知いたします。		広野町役場会議室	広野町役場掲示場に合格者番号を掲示し、合格者に通知します。

#### 合格者の採用

- 1) 合格者は採用候補者名簿に記載され、成績順に町長が採用する者を決定します。この採用候補者名簿の有効期間は原則として1年間です。
- 2) 初任給は、本町の給料表によるが、この他通勤手当、超過勤務手当、期末手当、勤勉手当等がそれぞれの支給要件に応じて支給されます。

#### 受験手続及び受付期間

- 1) 申込用紙の請求  
申込用紙は、本町総務課総務グ

## 福祉環境グループ

### 廃棄物の野外焼却は禁止されています

廃棄物の野外焼却は、低温で燃焼するため不完全燃焼を起こし、黒煙や悪臭が発生しやすくなります。また、猛毒のダイオキシン類も発生しやすいという問題があるため、一部の焼却を除き法律(廃棄物の処理及び清掃に関する法律)で禁止となっています。法律に違反して焼却した場合、行政処分の対象となるほかに、警察により5年以下の懲役もしくは1千万円以下の罰金、又はこれらの併科の直接罰が適用されます。(平成13年4月から)

#### 例外となる焼却

- 農業、林業などのやむを得ない焼却
  - 庭先の落ち葉等の小規模な焼却
  - 三九郎、どんと焼き、キャンプファイヤー、焼きいも会などの伝統的行事
  - 災害や凍霜害等の予防、応急対策、復旧のために必要な焼却
- 「自分だけなら」「これくらいなら」と思っている、周囲の人の迷惑になりますので、「三九郎の野焼き」は絶対止めまじょう。

グループで交付します。郵便により申込用紙を請求する場合は、封筒の表に「大学卒(又は保育士)試験申込用紙請求」と朱書きし、120円切手をはった宛先明記の返信用封筒(角型2号)を必ず同封してください。

#### 申込の方法

- 1) 申込用紙に必要事項を記入して、本町総務課総務グループに提出してください。申込書を郵送する場合は、その表に「大学卒(又は保育士)試験申込」と朱書きして送付してください。また、80円切手をはった自分宛の封筒(サイズ:定形)を必ず同封してください。
- 2) 申込用紙には、最近6カ月以内に撮影した本人の写真(上半身、脱帽、正面向き、縦6cm×横4.5cm)を受験票の写真欄に貼ってください。
- 3) 受付期間等  
① 直接持参して申し込む場合  
平成21年5月28日(木)から同6月26日(金)(土曜日、日曜日及び祝日を除く)。  
午前8時30分から午後5時15分  
② 郵便で申し込む場合  
平成21年6月26日(金)午後5時までに受領したものに限り受け付けます。

#### 試験結果の開示

採用試験の結果については、口頭で開示を請求することができます。開示請求できる人、開示の内容、開示期間等については、次のとおりです。

開示請求できる人	開示内容	開示の期間	開示場所
第1次試験合格者	合計点	第1次試験合格発表の日から起算して1週間	広野町役場2階 総務グループ
第2次試験合格者		第2次試験合格発表の日から起算して1週間	

※開示時間は、土曜日、日曜日及び祝日を除く午前8時30分から午後5時15分までです。  
※開示を請求する際には、本人であることを確認するための運転免許証、旅券等本人の顔写真が添付された書類をご提示願います。

#### 試験に関する問い合わせ

試験申込書の請求及び提出先 〒979-0402 福島県双葉郡広野町大字下北迫字苗代替35番地  
広野町総務課総務グループ ☎024-0127-2111

#### その他

- 1) 受験票は、受験当日に必ず持参してください。受験票がない場合、又は受験票に写真が貼っていない場合は、受験できません。
- 2) 受験の際は、「HB」の鉛筆と消しゴムを持参してください。それ以外の筆記用具は使用できません。
- 3) 申込書を郵送された方で、6月30日までに受験票が届かない場合は、総務グループにお問い合わせください。
- 4) 郵送を利用される場合には、配達記録郵便など確実な方法で郵送するようにしてください。
- 5) この試験に関する不明な点を郵便で問い合わせる場合は、80円切手をはった宛先明記の返信用封筒を必ず同封してください。



## 花いっぱい運動を実施します

- ◆実施日時 平成21年7月4日(土) 小雨決行 ※中止の場合7月5日(日) 順延
- ◆受付開始時間 午前8時30分～
- ◆植栽時間 午前9時～11時
- ◆実施場所 ニツ沼総合公園

花いっぱい運動はまちを花で飾るだけでなく、身近な環境をきれいにし、美しく住みやすい町にするための運動です。町民の皆さんの参加をよろしくお願いいたします。

■お問い合わせ 企画グループ ☎27-2114

## 第10回 Part 1 ひろの健康ウォーク

◆とき 平成21年6月27日(土)

- 受付 午前8時30分
- 開会 午前9時
- ウォーキングスタート  
10キロコース 午前9時30分  
6キロコース 午前9時50分
- 閉会 午後1時解散

◆ところ ニツ沼総合公園

- 集合場所 広野町ニツ沼総合公園 ふれあいドーム
- 小雨決行 (雨具等をご用意ください。)
- 雨天の場合は、28日(日)に順延します。

◆主催 広野町・広野町国民健康保険

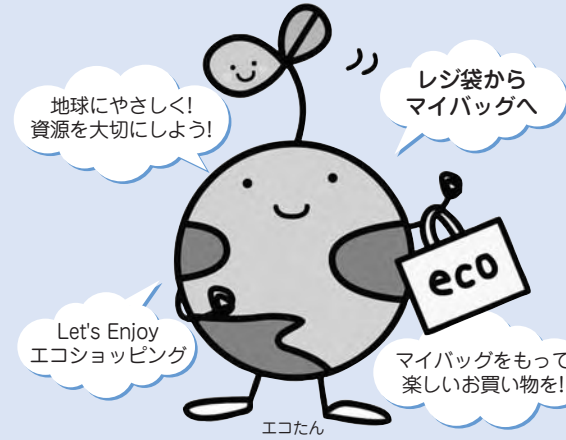
#### お問い合わせ

町民保健グループ ☎27-2113

# 地球にやさしい“ふくしま” ストップ・ザ・レジ袋

6月1日(月)から

レジ袋の無料配布が中止されました。  
お買い物には、マイバッグを持参して出かけましょう！



皆さんが日常の買い物で使用しているレジ袋は、本当は不要であっても、何気なく受け取ってしまい、最終的にごみとして使い捨てされるものですが、このレジ袋にも多くの資源やエネルギーが使用されています。

レジ袋を無駄に使わないための無料配布中止（有料化）の取組みは、環境への負荷を軽減するライフスタイルへの見直しのきっかけとして、全国的に取組みが拡大していますが、福島県内においても、6月1日(月)から、多くのレジ袋を使用する大規模食品スーパー等でその取組みが開始されました。

レジ袋をごみ袋として再利用されたり、お出かけ先でのごみ持ち帰り袋として利用している方もいらっしゃると思いますが、「無料だから受け取る」というこれまでの取扱いを見直し、「必要がある時に必要な分だけ利用する」という意識でレジ袋の削減に御協力をお願いいたします。

## 実施店 (浜通り地方)

- ・イオンリテール株式会社 (ジャスコ)
- ・株式会社イトーヨーカ堂
- ・株式会社フイシージー (フイチェン)
- ・株式会社マイカル (サティ)
- ・株式会社マルト

県内のすべての実施店舗をご覧いただくには県のホームページをご覧ください。http://www.pref.fukushima.jp/hozen/ また、実施店舗にはポスターやのぼりが掲示されておりますので、レジ袋の使用削減に御協力をお願いいたします。

## 福島県のレジ袋削減データ (推計)

- ①レジ袋の使用量
  - 国内で1年間に使用されているレジ袋の枚数  
約300億枚 (日本ポリオレフィンフィルム工業組合2002年度試算)
  - 福島県における1年間の使用枚数  
300億枚÷1億2千万人×200万人=約5億枚
  - ※1人当たり年間使用枚数：約250枚 (1週間に約5枚の割合)
- ②レジ袋の削減効果
  - ア 石油使用量  
1枚のレジ袋を使用するために必要な原油量は18.3mL (日本ポリオレフィンフィルム工業組合2002年度試算、採掘から製造までの全エネルギーを換算)
  - 仮に県内のレジ袋5億枚を原油換算すると、  
18.3mL×5億枚=9,150kL  
⇒ドラム缶 (200L) 換算で45,750本分に相当  
これは、約8,100世帯分のエネルギー使用量に相当 (資源エネルギー庁エネルギー白書2006より算出、9,150kL÷約1,120L=約8,169世帯)
  - イ 二酸化炭素排出量  
レジ袋1枚当たりのCO<sub>2</sub>排出量は約50g-CO<sub>2</sub> (38.2GJ/KL×18.7kgC/GJ×0.0000183KL=0.013kgC×44/12=0.0479kg-CO<sub>2</sub>)
  - 仮に県内のレジ袋5億枚を削減すると、  
50g×5億枚=2万5千トンのCO<sub>2</sub>削減効果  
これは、森林 (杉人工林) の二酸化炭素吸収量約2,000ha (約179万本) 分に相当 (林野庁ホームページ資料より算出、25,000t÷1本当たり吸収量14kg=約179万本、杉人工林1ha当たり80年生杉約800~900本換算)
  - 家庭からの1世帯当たり年間の二酸化炭素排出量は、5,277.3kg-CO<sub>2</sub> (全国地球温暖化防止活動推進センター家庭からの年間二酸化炭素排出量 (2006年))  
25,000t÷5,277.3kg=約4,700世帯分の年間排出量に相当  
これは、福島県の世帯数約722,000世帯 (H20.4.1) の約0.7%分

## 質疑応答

- Q1) なぜ、レジ袋を有料化するのか
- A1) レジ袋の削減については、従前からマイバッグ持参の呼びかけ、レジ袋辞退者へのポイントサービス等の様々な手法により取組みが進められてきましたが、これらの取組みでは辞退率等は2~3割で推移していました。一方で、レジ袋の無料配布の取り止め、いわゆる有料化を実施した事業者の店舗においては辞退率等が平均して8割を超えているという調査結果もあり、無料配布を取り止めることで、レジ袋の削減が飛躍的に推進され、大きな温室効果ガスの削減やごみの発生抑制につながるものと考えています。
- Q2) なぜ、コンビニエンスストアやドラッグストアは有料化しないのか。
- A2) 今回の無料配布中止の取組みを実施するに当たって、コンビニエンスストア業界やドラッグストア業界にも参加を呼びかけたところですが、現段階での協力は得られませんでした。まずは、多くのレジ袋を使用する大規模食品スーパー等から開始することにより、この取組みがその他の店舗に拡大することにより、コンビニエンスストア等の参加につながることを考えています。なお、県 (市町村) では、今後もコンビニエンスストアやドラッグストアにも呼びかけを続けていきたいと考えています。
- Q3) レジ袋はごみ袋として再利用している。
- A3) ごみ指定袋のない市町村にお住まいの方の中には、レジ袋をごみ袋として利用したり、お出かけの時の持ち帰り袋として利用している方がいらっしゃると思います。レジ袋をごみ袋として利用することは有効な方法であると思いますが、必ずしもレジ袋を利用する必要はなく、ごみ袋を使用すれば足りることもあります。また、生ごみを捨てる際には、レジ袋ではなく、十分水切りをしてから持ち帰り用のナイロン袋やトイレットペーパー等の包装袋を活用する方法も考えられます。県民の皆様にはこの取組みの趣旨をご理解いただき、「使う分以上にもらう」、「無料だから受け取る」というこれまでの取扱いを見直し、「必要がある時に必要な分だけ利用する」という意識でレジ袋の削減に御協力をお願いできればと考えています。

お問い合わせ 福島県環境共生課 ☎024-521-7248

## ◆おもしろい駐車場利用制度 交付基準

区分	制度対象者										
	等級	視覚障がい	聴覚障がい	音声言語機能障がい	肢体不自由	脳原	心臓機能障がい	腎臓機能障がい	呼吸器機能障がい	膀胱又は直腸機能障がい	小腸機能障がい
知的障がい者	A (最重度・重度)	4級以上	該当なし	該当なし	2級以上	6級以上	4級以上	4級以上	4級以上	4級以上	4級以上
精神障がい者	1級	4級以上	該当なし	該当なし	2級以上	6級以上	4級以上	4級以上	4級以上	4級以上	4級以上
高齢者		4級以上	該当なし	該当なし	2級以上	6級以上	4級以上	4級以上	4級以上	4級以上	4級以上
難病患者		4級以上	該当なし	該当なし	2級以上	6級以上	4級以上	4級以上	4級以上	4級以上	4級以上
妊産婦		4級以上	該当なし	該当なし	2級以上	6級以上	4級以上	4級以上	4級以上	4級以上	4級以上
けが人		4級以上	該当なし	該当なし	2級以上	6級以上	4級以上	4級以上	4級以上	4級以上	4級以上

「おもしろい駐車場利用制度」が始まります！  
福島県では、平成21年7月1日から「おもしろい駐車場利用制度」をスタートします。  
この制度は、車いす使用者用駐車スペース (♿マークのある駐車場) の利用適正化を図るため、対象者に県が利用証を発行し、利用者には駐車する際に利用証の掲示を求めているものです。

この制度の施行に先立ち、6月1日から利用証の申請受付を開始します。利用対象者 (別表交付基準) に該当し利用証の交付を希望される方は、交付申請書及び必要書類を最寄りの窓口まで提出してください。  
●申請方法  
窓口を設置してある申請書に必要事項を記載のうえ、確認書類のコピーを添付して申請してください。(申請書は県のホームページからダウンロードできます。)

●確認書類  
身体障害者手帳、療育手帳、精神障害者保健福祉手帳、介護保険被保険者証、特定疾患医療受給者証、母子健康手帳、診断書 (けがの場合) 等

●利用方法  
駐車場を利用する際、車内に利用証を掲示します。

●利用できる駐車場  
おもしろい駐車場利用制度に協力している店舗などの駐車場 (おもしろい駐車場) の表示あり)

●窓口連絡先  
広野町役場福祉環境グループ ☎27-2115  
福島県相双保健福祉事務所 ☎0244-261133  
福島県庁高齢福祉課 ☎024-521-7197

※この制度は、県民の皆さんの「おもしろい」によって運用されるものです。御理解と御協力をお願いいたします。

## 富岡地区 防犯協会連合会

富岡地区防犯協会連合会表彰の受賞者のお知らせ

平成21年5月12日富岡町文化交流センター学びの森で開催された、平成21年度富岡地区防犯協会連合会定期総会において、地域安全に尽力された方々が表彰され、

当町からは次の方々が受賞されましたのでお知らせいたします。

【受賞者】  
★優良防犯団体表彰  
東京電力㈱広野火力発電所様



清水広野火力発電所長

★防犯功労者表彰  
水野 智紀様 (下北迫字火の口)



★優良防犯連絡責任者表彰  
秋田 一義様 (折木字西の沢)



## 相双地域雇用創造 推進協議会

あなたの「就職活動」をサポート！

- ◆自分探しのカウンセリング
- ◆効果的な応募書類の書き方
- ◆面接で効果的に自分を売り込む方法
- ◆職場内での問題についてのカウンセリング
- ◆転職を考えている方の相談
- ◆仕事についての相談に、きめ細やかに対応いたします。

●会場  
広野町役場1F ロビー内

●相談スケジュール  
7月6日(月)・8日(水)・10日(金)

●相談時間  
10時~16時(12時~13時は除く)

●対象者  
地元での就職・転職をご希望の方、または在職者の方

●相談料  
無料

●相双地域雇用創造推進協議会事務局  
☎・FAX 0244-2413650  
E-mail sousukoyou@bz03.plala.or.jp

# 2009年度 福島民報杯パークゴルフ大会

## 参加者募集中



- ◆開催日 平成21年6月21日(日)  
午前8時30分開会式  
開会式終了後スタート
- ◆開催場所 広野町ニッ沼総合公園内  
「広野町パークゴルフ場」
- ◆競技方法 4コース36ホールによるストローク  
プレイ
- ◆参加資格 小学生以上の方。  
(ただし小学生は保護者同伴)
- ◆参加料 2,000円(小学生・中学生は1,500円)  
プレイ料・賞品等・昼食(弁当)を  
含みます。
- ◆募集人数 150名程度
- ◆申込方法 広野町パークゴルフ場管理事務所へ  
所定の申込書と参加料を添えて直接  
お申し込みください。

- ◆申込期間 平成21年6月6日(土)から6月19日(金)まで。
- ◆表彰 男女各上位3位まで表彰し以降は総合順位とします。  
その他、全員に参加賞・ホールインワン賞のほか特別賞等。

※お車でご来場の方は、南駐車場をご利用ください。

- ◆主催 広野町パークゴルフ協会・広野町
- ◆共催 福島民報社

■お問い合わせ 広野町パークゴルフ場管理事務所 ☎27-1130

## くらしの情報

- 町のすがた●
- 世帯数 1,910世帯
- 総人口 5,518人
- (男) 2,747人
- (女) 2,771人
- 人のうごき●
- 転入 48人
- 転出 24人
- 出生 2人
- 死亡 8人

平成21年4月30日現在

## こんにちは赤ちゃん

名前	親
倉田 晃 快	泰 輔
矢内 春 香	英 幸
小林 大 翔	哲 也
	下北 迫
	折 木
	下浅見川

(出生届出は14日以内に)【4月16日～5月15日】届出

## おくやみ申し上げます

名前	享年
古川 昭 治	81歳
渡邊 榮 男	82歳

(死亡届出は7日以内に)【4月16日～5月15日】届出

\*個人情報保護に基づき許可を得た方のみ掲載しています。

### ひろの健康づくり講演会

## メタボリック対策 人生を楽しくする運動のすすめ!!



中京大学体育学部教授として、コーチング論やスポーツ環境論を担当。NHK総合テレビ「生活ほっとモーニング」、日本テレビ「おもいっきりテレビ」などに出演。松井秀喜、田村亮子、室伏広治など一流スポーツ選手の強さの秘密を科学的に解き明かし、彼らから学べる健康法を紹介する。

- 講師 湯浅景元 (ゆあさ かげもと)
- とき 6月20日(土) よる7時より
- ところ 広野町中央体育館 入場は無料です。
- 主催 広野町保健センター

■お問い合わせ 広野町保健センター ☎27-3040

## 相双保健福祉事務所

### 心の健康相談のご案内

最近、気持ちが悪くて困っています。職場の人間関係がうまくいなくて…。家族が精神的な病気でないかと心配…。子どもが学校に行けなくなっています…。  
福島県相双保健福祉事務所では、医師による様々なこころの問題についての相談を行っています。相談は無料で、秘密は厳守いたしますので安心してご相談ください。

事前に予約をお願いいたします。  
障がい者支援チーム  
☎0244-26-1132

相談日	時間	場所
平成21年6月15日(月)	14:00~16:00	相馬市保健センター
6月24日(水)	9:00~11:00	相双保健福祉事務所
7月15日(水)	14:00~16:00	相双保健福祉事務所
8月19日(水)	14:00~16:00	福島県富岡合同庁舎
9月17日(木)	14:00~16:00	相双保健福祉事務所
10月14日(水)	14:00~16:00	相馬市保健センター
11月11日(水)	9:00~11:00	相双保健福祉事務所
12月9日(水)	14:00~16:00	福島県富岡合同庁舎
平成22年1月20日(水)	14:00~16:00	相双保健福祉事務所
2月10日(水)	14:00~16:00	福島県富岡合同庁舎
3月11日(木)	14:00~16:00	相双保健福祉事務所

## 平成21年度飼い犬等のしつけ方教室実施計画

内容	1		2	
	実技	学科	実技	学科
開催日時	7月26日(日) 午前10時~正午	7月27日(日) 午前10時~正午	9月27日(日) 午後1時~3時	9月27日(日) 午後1時~3時
開催場所	スポーツセンター	スポーツセンター	インシヤ	インシヤ

- 受講者定員 30名程度
- 学科講習 20名
- 実技講習 20名

●応募方法  
はがき又はファックスにより左記内容を記載し、相双保健福祉事務所へ申し込む。

- (1)希望する講習(学科のみ又は学科・実技両方)
  - (2)参加希望者の住所、氏名、年齢、電話番号
  - (3)実技参加犬(1人につき1頭)の種類、年齢、性別、名称、登録番号
- 〒975-0031 南相馬市原町区 錦町1丁目30番地  
相双保健福祉事務所 食品衛生チーム  
☎0244-26-1135  
FAX 0244-26-1133

## 相馬税務署

### 平成21年度国家公務員採用Ⅲ種(税務)試験(高校卒業程度)のお知らせ

仙台国税局では、バイタリティーあふれる税務職員を募集しています。国の財政を支える税務職員にあなただもチャレンジしてみませんか?

- 受験資格 昭和63年4月2日から平成4年4月1日生まれの方
- 受験申込受付期間 平成21年6月23日(火)から6月30日(火)まで
- 受験申込書の請求 最寄りの税務署、仙台国税局人事第二課又は人事院東北事務局 ※受験申込書の配布は、5月11日(月)から行います。

☎022-2221-2022  
又は、  
仙台国税局人事第二課  
☎022-263-1111  
内線3236

## 平保険事務所

### 国民年金は「安心」で「お得」な制度です。

国民年金は、全ての公的年金の基礎となるものです。日本国内にお住まいの20歳から60歳までの方

は、公的年金に加入することが法律で義務付けられています。やがて訪れる長い老後や、生活の安定を損なうような「万が一」の事態に備え、保険料を出し合い、お互いを支え合う制度です。忘れずに国民年金の手続きをしてください。

- ①老後をずっと支える終身の年金 国民年金は、生きている限り年金が受け取れる「一生涯の保障」です。
- ②不測の事態に備える保険としての年金 国民年金は、「もしも」のときにも備えています。事故や病気で障害が残った場合には「障害基礎年金」が、加入中の方が亡くなられたときには遺族に「遺族基礎年金」が支給されます。
- ③保険料を上回る年金給付 国民年金の老齢基礎年金は、3分の1(将来は2分の1)が国庫負担(税金)でまかなわれています。厚生労働省の試算では、1985年生まれ(2005年に20歳)の人でも、納めた保険料の1.7倍以上が受けられます。
- ④保険料の免除・納付猶予制度があります 保険料を未納のままにしておくこと、将来、老齢基礎年金を受け取ることができなくなります。また、「もしも」のときに、障害基礎年金や遺族基礎年金を受け取れなく

なることもあります。所得が少なく国民年金保険料を納めることが難しいときは免除・猶予等の申請をしてください。

- ⑤物価変動にに応じた年金額の保障 国民年金は、年金の価値が保障されるよう、賃金や物価の変動に合わせて年金額が改定されることになっています。
- ⑥納めた保険料分は税金の負担が軽減 納めた国民年金保険料は「社会保険料控除」として全額が税控除の対象になります。家族分をまとめて所得額から控除することもできるため、所得があり、税金がかかるような場合は、減税効果があります。
- ◆老齢基礎年金を受給するためには、保険料を納めた期間と保険料を免除された期間が、最低25年(300月)あることが必要です。
- ◆障害基礎年金や遺族基礎年金を受取るためには、障害や死亡といった事故が発生するまでの公的年金の加入期間の3分の2以上の期間について、保険料が納付または免除されていること、もしくは初診日または死亡された日の属する月の前々月までの1年間に未納がないことが必要です。詳しくは、年金相談センターまたはお近くの社会保険事務所へお問い合わせください。

☎0246-23-5616  
\*社会保険庁のホームページ  
<http://www.sia.go.jp/>

## ★★★ 広野町文化協会より ★★★

広野町文化協会には、美術や芸能、音楽などさまざまな部会があり、各部会がそれぞれ楽しく活動を展開しております。今月号より各部会の活動などを順次紹介していきますので、ご興味のある方はぜひお問い合わせください。【☎27-3244 広野町文化協会事務局（広野町公民館内）】

### 合唱団「めじろたち」部会

私たち合唱団「めじろたち」部会は、歌うことが大好きで、いつも心をワクワクさせてステージに立っています。未来への夢を抱き、コーラスの楽しさを味わっております。これからもいろいろな曲にチャレンジし、成長していきたいと思っております。皆さんもぜひ私たちと一緒に歌ってみませんか？ピーチクパーチク歌ってストレス解消!! 腹筋を使って声を出すからメタボにも効果的!!

コーラスは色々な意味で私たちを応援してくれます。歌が好きな方ならどなたでもOKです。随時メンバーを募集しておりますのでお気軽に練習会場へいらしてください。

- ♪練習会場 広野町公民館
  - ♪練習日時 月に2回（第2・4金曜日の午後7時～9時）  
※発表会が近づくと練習回数は増えます。
  - ♪部員数 20名
  - ♪指導者 吉田登美子先生
  - ♪主な活動内容 双葉郡コーラス交歓会、生涯学習発表会、童謡まつり、TEPCO1万人コンサート、たんぼほクラブクリスマス会など
- お問い合わせ先 ☎27-3244  
広野町文化協会事務局（広野町公民館内）



合唱団「めじろたち」の皆さん  
（双葉郡コーラス交歓会にて）

## ★★★ 広野町体育協会より ★★★

広野町体育協会には18の部会がありそれぞれスポーツを通して健康な体力維持・増進を図りながら活動しております。今月号より各部会の活動などを順次紹介していきます。

### インディアカ部



インディアカ部の皆さん

平成21年4月12日に開催された南相馬市長杯インディアカ大会女子の部において、広野町インディアカ部レディスチームが見事優勝を飾りました。チーム名も、「Field」（広野町から、広い野原の意味）と一新し頑張っております。町内の皆さんもインディアカにチャレンジしてみたいか？

試合も男子の部、女子の部、混成の部、シニアの部に分かれており、若い人から年配の方まで幅広い年齢層で行われております。また、試合によっては初心者クラス等の試合もあり、初心者でも参加することができます。

毎週木曜日、午後7時より中央体育館にて練習を行っておりますので参加してみたい。初心者大歓迎、見学も可能です！興味のある方は是非体育館へGO!

お問い合わせ先 広野町公民館 ☎27-3244  
又は、インディアカ部長 浜尾 ☎27-3231まで

### パークゴルフ部

ひとを元気に、まちを元気に  
笑顔広がるコミュニティスポーツ  
パークゴルフ

コーン コロコロ カラン 快い響きが公園にこだまする。小鳥の声も聞こえ、花もきれいに咲いている。皆さんはもうパークゴルフを体験しましたか？

1983年（昭和58年）に北海道幕別町の公園で発祥したスポーツが、今や国際的なスポーツに成長。愛好者は100万人を越えました。パークゴルフの原点は①自然を大切にすること ②3世代交流のスポーツ ③安全で楽しいスポーツです。クラブ1本、ボール1個そしてボールを置くティがあれば誰でも楽しめる。

広野町に国際公認コースが誕生して7年、すっかり県内外にも浸透し、数多くのファンが集まっています。平日は定年を過ぎた人、農作業や家事を一段落した老若男女が地域を問わず、楽しくプレーを続けています。中には健康を回復し、すっかり元気になり、通院生活を卒業した方もいらっしゃいます。

18ホール廻ると1時間30分（約2,000歩）。全コース36ホールがあります。土・日祝日は、いわき市を中心とした家族連れでいっぱい。

パークゴルフの特徴でもありますが、祖父母と孫の組合せの3世代交流が目を惹きます。また幼児には「わんぱくコース」を用意し無料で開放しています。

毎月、月例会や各種大会もあり、また、双葉郡の町村が「ふたば交流会」を相互に開催しております。ニツ沼総合公園は、笑顔が絶えない交流の場です。

是非公園に来て、一緒にパークゴルフを楽しみましょう！

お問い合わせ先 パークゴルフ管理事務所 ☎27-1130



北海道交流会

### 大正琴「山百合会」部会

私たちが大正琴「山百合会」は月に2回教室を開催し、先生の指導を受けながら楽しく活動しております。

初心者大歓迎!! 見学は自由です!! お気軽にお問い合わせください。（大正琴はお貸し致します）

- ♪部員数 7名
- ♪指導者 琴生流講師 堀川克代先生
- ♪主な活動内容 月例のお稽古
- ♪練習会場 広野町公民館
- ♪練習日時 月に2回（第1・3月曜日の午前10時から）  
※日時は変更になる場合があります。

お問い合わせ先 ☎27-3244  
広野町文化協会事務局（広野町公民館内）

琴生流福島支部サマーコンサート出演（7月19日）  
樺葉町コミュニティセンターにて、  
広野町生涯学習発表会出演、  
琴生流全国大会出演（5月30、31日仙台市にて）、  
広野町デイサービス生会演奏など



大正琴「山百合会」のみなさん  
（中央は堀川先生）



# 健康カレンダー

月日	時間	事業名	場所
6月15日(月)	10:00～11:30	なかよしランド	保健センター
6月16日(火)	10:00～12:00	アクアピクス教室	Jヴィレッジ
6月18日(木)	(受付)13:00～13:20	BCG 予防接種	保健センター
	19:00～20:30	メタボ予防教室	
6月19日(金)	10:00～11:30	ヘルスアップ教室	保健センター
6月20日(土)	19:00～20:30	健康づくり講演会	中央体育館
6月22日(月)	10:00～11:30	なかよしランド	保健センター
6月23日(火)	10:00～12:00	アクアピクス教室	Jヴィレッジ
6月24日(水)	13:30～15:30	機能訓練	保健センター
6月25日(木)	9:30～11:30	げんキッズ	児童館
	19:00～20:30	メタボ予防教室	保健センター
6月29日(月)	10:00～11:30	なかよしランド	保健センター
6月30日(火)	9:00～12:00	献血	広野町役場
	13:30～16:30		広野火力発電所
	10:00～12:00		アクアピクス教室
7月2日(木)	(受付)9:30～9:50	もぐもぐキッチン	保健センター
	19:00～20:30	メタボ予防教室	
7月6日(月)	10:00～11:30	なかよしランド	保健センター
		心の相談会(要予約)	
7月7日(火)	10:00～12:00	アクアピクス教室	Jヴィレッジ
7月8日(水)	13:30～15:30	機能訓練	保健センター
7月9日(木)	19:00～20:30	メタボ予防教室	保健センター
7月13日(月)	10:00～11:30	なかよしランド	保健センター
7月14日(火)	10:00～12:00	アクアピクス教室	Jヴィレッジ
	9:30～11:30	げんキッズ	保健センター



## カルシウムたっぷりメニュー

### 大豆とあさりのミルクピラフ

- 材料** (4～5人分)
- お米……………2合
  - あさり……………250g
  - 酒……………大さじ2
  - 玉ねぎ……………1/3コ
  - 人参……………1/2本
  - アスパラ……………2本
  - オリーブ油…大さじ1
  - 塩……………小さじ1/2
  - バター……………10g
  - 大豆缶……………100g
  - 牛乳……………1カップ
  - 粉パセリ…少々
  - 粉チーズ…少々
  - レタス……………適量

- 作り方**
- ①お米をといで、30分水に浸ける。
  - ②あさは、酒をふりかけ、ラップをして貝の口が開くまで電子レンジに5分加熱する。あさりの半分は殻をはずし、蒸し汁は取り分けておく。
  - ③大豆缶はざるにあける。
  - ④玉ねぎはみじん切りにする。人参は1cm角に切る。アスパラは1cm長さに切る。
  - ⑤フライパンにオリーブ油を熱し、玉ねぎ、人参、アスパラの順に炒める。
  - ⑥お米の水気をきって炊飯器に入れ、あさりの蒸し汁と牛乳を加え、2合まで水をいれ殻をとったあさりと野菜、大豆をいれ炊く。
  - ⑦炊きあがったらご飯に、殻付きのあさり、塩、バターをいれ混ぜ合わせ、粉パセリ、粉チーズをふる。
  - ⑧洗ったレタスを手でちぎって添える。

お問い合わせ先 広野町保健センター ☎27-3040

## 豆知識 虫歯を予防しよう!

6月4日～10日までは、虫歯予防週間です。  
きちんと歯磨きしているつもりでも、磨き残しがあったり、うまく磨けていないことがあります。  
正しい歯磨きの習慣を身につけて虫歯予防をしましょう。

### 虫歯を予防するポイント

- 1 しっかりよく噛んで食べる。
- 2 歯を丈夫にする栄養素を摂る。
  - 歯を形成し、歯の健康を維持する。カルシウム(小魚、牛乳・乳製品、大豆製品など)
  - 歯の土台を形成する。たんぱく質(肉、魚、卵、豆、乳製品など)
  - カルシウムの吸収を助ける。ビタミンD(レバー、椎茸、魚類など)
  - たんぱく質などの代謝に必要。ビタミンB(海藻、豆、卵、牛乳など)
  - 歯ぐきを強くし、エナメル質を形成する。ビタミンA(うなぎ、レバー、緑黄色野菜など)
  - 歯肉炎を予防し、象牙質の形成を助ける。ビタミンC(野菜、果物、緑茶など)
- 3 間食(おやつ)は時間や量を決めて食べる。
- 4 規則正しい生活を心がける。
- 5 禁煙をする。
- 6 食べた後は歯磨きをする。

### 歯ブラシの選び方

歯ブラシはヘッドが小さめで、ネックが細く、柄はまっすぐのもの。毛の硬さは、磨いて痛くない程度のもので選ぶ。

### 正しい歯磨きの仕方

《先端磨き》と《かかと磨き》を上手に使おう!

- 《先端磨き》
- \* 歯ブラシの先端部分を歯と歯の間にいれ細かく動かす。
  - \* 小さな円を描くように歯ブラシを動かす。
- 《かかと磨き》
- \* 歯ブラシを縦にして、かかと部分を歯の裏側に押し当て上下に動かす。
  - \* 歯ブラシの部位をうまく使いわけましょう!

# 広野町図書館 新着本のご案内

◎広野町図書館に移動図書館「あづま号」の相互貸借本が入荷しました。

一般書	
タイトル	著者
棟居刑事の殺人の隙間	森村 誠一:著
古道具 中野商店	川上 弘美:著
幸福を売る男	藤田 宜永:著
ある意味、ホームレスみたいなものですが、なにか?	藤井 建司:著
京都葵祭殺人事件	山村 美紗:著
夢を与える	綿矢 りさ:著
待ち望まれし者 上・下	キャスリン・マコーワン:著
いちばんやさしいゴルフ入門	長田 高明:監修
オレンジレンジ物語	本郷 陽二:著
人気の犬種図鑑 174	佐草 一優:監修
はじめてのインターネット&電子メール総合編	戸内 順一:著
朝に弱いが治る本	東国原 英夫:著
定年後のお金 全疑問 45	鴨下 一郎:著
マーリー 世界一おバカな犬が教えてくれたこと	白根 壽晴:著
ジョー・グローガン:著	ジョー・グローガン:著
景色盆栽	小林 健二:著
アレルギーっ子のたのしいかわいなお弁当	清水 美希:著
食品のカラクリ	郡司 和夫:著
夏のこども服	

◎その他多数入荷しました。詳しくは室内の棚をご覧ください。

児童書	
タイトル	著者
いつまでもずっとずーっとともだち	たかやま えいこ:作
しずくちゃん	ぎぼ りつこ:作
角野栄子のちいさなどうわたち 2	角野 栄子:作
金魚はあわのおふろに入らない!?	トリーナ・ウィーブ:作
妖怪伝 巻の一 河童	たかし よいち:作
漢字で鍛える日本語力1 動物の漢字	金田一 秀穂:監修 青木 伸生:監修
もったいない生活大事典1 もったいないを見つけよう	岡本 正志:監修
まんが将棋入門	羽生 善治:監修
いたずらっ子だけし	日本文学協会:編
おかあさん、げんきですか。	後藤 竜二:作
おたこまつり	吉村 竹彦:作
ほくとパパ	セルジュ・ブロック:作
あふろ	出久根 育:作
トキのキンちゃん	いもと ようこ:作
どんぐりと山猫	宮沢 賢治:作
おばけのジョージともだちをたすける	ロバート・ブライト:作
紙芝居 馬になったむすこ	水谷 章三:脚本
紙芝居 かぶとむしのかぶちゃん	高家 博成:脚本
紙芝居 もぐもぐごっくん	宮崎 二美枝:脚本

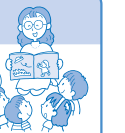
### 6月の休室日のご案内

9日(火) 16日(火) 23日(火) 30日(火)

■お問い合わせ先 広野町図書館 ☎27-3211

### 7月の読み聞かせのご案内

☆ 7月3日(金) 午前10時30分から  
児童図書室にて開催いたします。



# 広野文芸欄

季題 当季雑詠

## 広野町臈月句会

行々子先生 選

宮下 純子

夕桜古書店の客ひとりなり  
麗かや流れをゆるく浅見川  
懇親会のテーブル飾る木瓜の花

阿部 真生

いつも集ふ同じ顔ぶれ花吹雪  
夜桜やそぞろ歩きの夢心地  
花びらの散り敷くパークゴルフかな

西山 子

虚ろなる心に桜二三片  
灯を点し色透き通る桜かな  
川風の引き連れて来る余寒かな

酒井 津祢

花吹雪体育館にひびく声  
蒲公英に座して思はぬ長話  
花の中友の思い出展け行く

五分咲きの桜輝く朝日かな  
穂の芽を摘みて豊かな心かな  
春らんまん訃報重なる日となりぬ

塩 史子

順番に水田と変わる五月かな  
売られ行く牛の眼や桜散る  
背戸山の雨後の竹の子掘りに行く

遠藤健太郎

代掻いて田の面に浮かぶ山野かな  
牡丹や今朝の光を独り占め  
山笑ふ明日は探鳥ハイキング

### 俳句会 会員募集

移りゆく四季折々の自然を深く心にうけてすきゆく日々を文字にして詠んでみては如何でしょうか。  
月一回二時間余りのどかな句会です。  
講師先生はいわき市より若き猪狩行々子先生。ずっと前から知っていたような人なつこい眼差しで文学の先生です。一句一句丁寧に読み上げて教えられるので、一句一句を作ってみてみたい御希望の方は「俳句会 遠藤健太郎 ☎27-2412」まで



# 新型インフルエンザ対策

## 一人ひとりが できること

### せきエチケット

せきやくしゃみは見えない唾液を飛ばしています。  
人にうつさないためにマスクを着用しましょう！

### 手洗い・うがいをしっかり

手洗いは石けんを  
使って、こまめに  
しっかり行ってく  
ださい。



#### 正しい手洗いの方法 手洗いの順序 →→→→→



#### 禁止すべき手洗い方法

1. ベースキン法(浸漬法・溜まり水)
2. 共同使用する布タオル

### 食料・日用品の備蓄を

念のため、2週間程度の食料・日用品の備蓄をしておけば  
安心です。

#### 発熱などの症状に関する相談は・・・

##### 発熱相談センター（相双保健所）

- ◆午前8時30分～午後5時30分 ☎0244-26-1182
- ◆午後5時30分～午前8時30分 ☎090-1060-0302  
(祝祭日及び土日を含む)



# ひろの Monthly カレンダー

2009年  
**6月**  
(6/1~20)



医 休日当番医  
歯 休日当番歯科医  
♻️ ゴミ収集  
税 納税

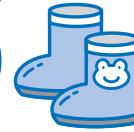
水 水道修理事業当番業者  
 水道関連  
 ・水道企業団 広野営業所：☎ 28-0911  
 ・水道企業団 本庁：☎ 25-5315

日	月	火	水	木	金	土
	1	2	3	4	5 大安 芒種	6 赤口
					<span style="border: 1px solid black; padding: 2px;">水</span> 北陽管工 (~10日) ☎ 27-3419	
7 先勝	8 友引	9 先負	10 仏滅	11 大安	12 赤口	13 先勝
<span style="border: 1px solid black; padding: 2px;">医</span> この内科クリニック (大熊) ☎ 32-1700 <span style="border: 1px solid black; padding: 2px;">歯</span> 石井歯科医院 (富岡) ☎ 22-5801 <span style="border: 1px solid black; padding: 2px;">♻️</span> 可燃・ビン	<span style="border: 1px solid black; padding: 2px;">♻️</span> 可燃・ビン	<span style="border: 1px solid black; padding: 2px;">♻️</span> ペット・プラ		<span style="border: 1px solid black; padding: 2px;">水</span> 吉田鉄工所 (~17日) ☎ 27-3241 <span style="border: 1px solid black; padding: 2px;">♻️</span> 可燃		
14 友引	15 先負	16 仏滅	17 大安	18 赤口	19 先勝	20 友引
<b>•クリーンアップ作戦</b>  <span style="border: 1px solid black; padding: 2px;">医</span> とみおか整形外科 クリニック (富岡) ☎ 21-1330 <span style="border: 1px solid black; padding: 2px;">歯</span> ゆき歯科クリニック (双葉) ☎ 33-4555 <span style="border: 1px solid black; padding: 2px;">♻️</span> 古紙	<span style="border: 1px solid black; padding: 2px;">♻️</span> 可燃	<span style="border: 1px solid black; padding: 2px;">♻️</span> ペット・プラ		<span style="border: 1px solid black; padding: 2px;">水</span> 山忠設備工業 (~24日) ☎ 27-3311 <span style="border: 1px solid black; padding: 2px;">♻️</span> 可燃		

1ヶ月の予定を直接記入するなど、ぜひご活用ください。 21日以降はウラにつづきます

# ひろの Monthly カレンダー

2009年  
**6月**  
(6/21~7/4)



医 休日当番医  
歯 休日当番歯科医  
♻️ ゴミ収集  
税 納税

水 水道修理事業当番業者  
 水道関連  
 ・水道企業団 広野営業所：☎ 28-0911  
 ・水道企業団 本庁：☎ 25-5315

日	月	火	水	木	金	土
<b>21</b> 先負 父の日 夏至 ・福島民報杯PG大会 (二ツ沼総合公園)  <span style="border: 1px solid blue; padding: 2px;">医</span> 川村医院 (富岡) ☎ 22-3311 <span style="border: 1px solid blue; padding: 2px;">歯</span> 掛田歯科医院 (大熊) ☎ 31-1210 <span style="border: 1px solid blue; padding: 2px;">♻️</span> 可燃・カン・不燃	<b>22</b> 仏滅 <span style="border: 1px solid blue; padding: 2px;">♻️</span> 可燃・カン・不燃	<b>23</b> 大安 <span style="border: 1px solid blue; padding: 2px;">♻️</span> ペット・プラ	<b>24</b> 赤口	<b>25</b> 先勝 <span style="border: 1px solid blue; padding: 2px;">水</span> 北陽管工 (~7月1日) ☎ 27-3419 <span style="border: 1px solid blue; padding: 2px;">♻️</span> 可燃	<b>26</b> 友引	<b>27</b> 先負 ・第10回ひろの健康 ウォーク (Part1)
<b>28</b> 仏滅 <span style="border: 1px solid blue; padding: 2px;">医</span> ときクリニック (楢葉) ☎ 25-1222 <span style="border: 1px solid blue; padding: 2px;">歯</span> 山形歯科 (浪江) ☎ 34-4315 <span style="border: 1px solid blue; padding: 2px;">♻️</span> 可燃	<b>29</b> 大安 <span style="border: 1px solid blue; padding: 2px;">♻️</span> 可燃	<b>30</b> 赤口 <span style="border: 1px solid blue; padding: 2px;">税</span> 町県民税 (第1期) 納期限日 <span style="border: 1px solid blue; padding: 2px;">♻️</span> ペット・プラ	<b>7/1</b> 先勝	<b>2</b> 友引 <span style="border: 1px solid blue; padding: 2px;">水</span> 吉田鉄工所 (~8日) ☎ 27-3241 <span style="border: 1px solid blue; padding: 2px;">♻️</span> 可燃	<b>3</b> 先負 広報ひろの7月号発行日	<b>4</b> 仏滅 ・花いっぱい運動

1ヶ月の予定を直接記入するなど、ぜひご活用ください。