

ひろの

議会だより

民間の特老施設建設を町が財政支援

特別養護老人ホーム整備事業(新規事業クローズアップ)⑥

雇用対策・行財政運営等 9議員が町政を問う(一般質問)⑱

ひろの議会だよりが全国1位 ⑳

“子どもみこした”わっしょい、わっしょい (大滝神社と鹿島神社の浜下り神事)

No.102

平成21年4月17日発行
福島県広野町議会

E-mail gikai@town.hirono.fukushima.jp

21年度予算成立

21年度も
緊縮型

町民の暮らしを守るため



“桜満開” ふわふわドーム（二ツ沼総合公園）

地方債残高(町の借金) 平成20年度末見込

地方債(一般会計)	25億9,713万円
広野町簡易水道事業債	2億3,003万円
広野町下水道事業債	19億2,285万円
農業集落排水事業債	3億7,045万円
合計	51億2,046万円

町民1人あたりの借金 約93万円

※前年度比 △4万円

基金・積立金残高(町の貯金) 平成20年度末見込

財政調整基金	9億3,653万円
電源立地促進対策交付金施設維持基金	3億2,123万円
奨学資金貸与基金	1億3,209万円
文化およびスポーツ振興基金	6,853万円
ふれあい福祉基金	1億2,465万円
介護給付費準備基金	5,405万円
その他の基金の計	1億7,275万円
積立金(預金)	1億4,138万円
合計	19億5,121万円

町民1人あたりの貯金 約35万円

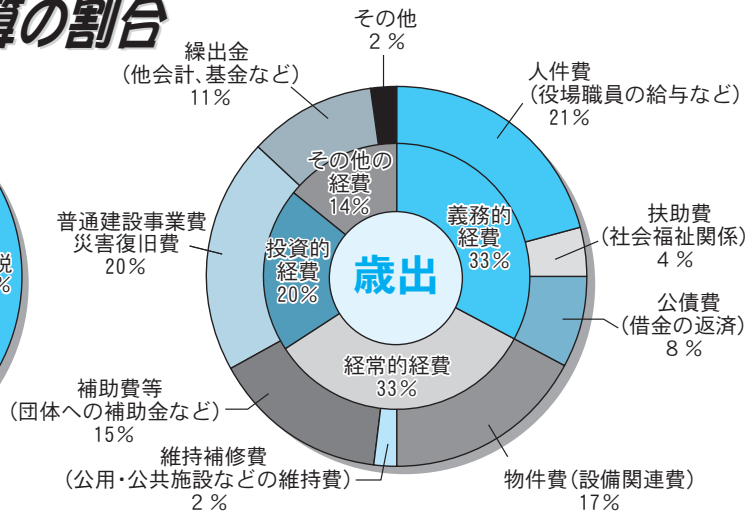
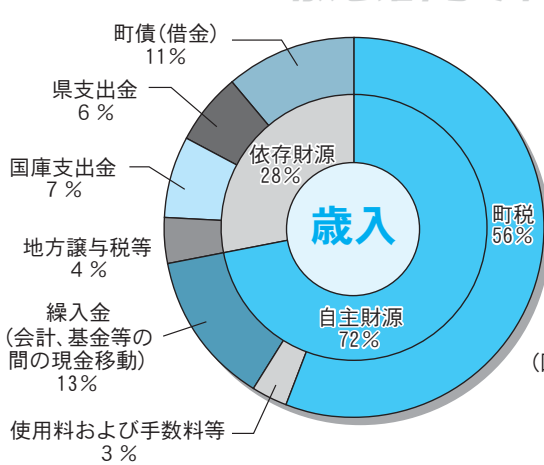
※前年度比 △7万円

多くの意見を提案

平成21年3月定例会を、3月6日から16日までの会期で開きました。
 今回は、平成21年度予算を中心に、条例の制定や改正、補正予算など、提出された30の議案を慎重に審議し、全て原案どおり可決しました。
 このうち町の仕事の大部分を占める平成21年度一般会計予算については、東京電力(株)広野火力発電所にかかる固定資産税収入の減少に加え、経済不況により法人町民税も落ち込むことから、総額で35億3,085万円となり、前年度に引き続き「緊縮型」の予算となりました。
 また、平成21年度予算の執行にあたっては、最小の経費で最大の効果が得られるよう多くの意見を提案しました。(8～12ページに関連記事)

平成21年度一般会計当初予算を全会一致で可決

平成21年度 一般会計予算の割合



会計名	予算額	前年度比	採決の状況	
一般会計	35億3,085万円	3.8%	全員賛成で可決	
特別会計	国民健康保険	5億8,447万円	△3.0%	賛成10、反対1で可決
	土地開発事業	743万円	120.3%	全員賛成で可決
	老人保健	136万円	△98.5%	//
	公共下水道事業	2億6,508万円	5.7%	//
	農業集落排水事業	3,534万円	0.6%	//
	介護保険	2億6,452万円	0.9%	//
	後期高齢者医療	3,875万円	△11.9%	賛成10、反対1で可決
合計	47億2,766万円	0.80%		

21年度
 と町の運営費
 財政事情

※金額は、全て千円未満を切り捨てて表示しています。

給付事業費8,656万円を追加

今回の補正は、主に予算確定等による最終調整および定額給付金給付事業費8,656万円の追加でした。

これにより、一般会計は歳入歳出それぞれ1,831万円増額され、総額で36億2,860万円となりました。

3月補正の結果

会計名	補正後の予算額(補正額)
一 一般	36億2,860万円 (1,831万円)
国民健康保険特別	5億9,410万円 (△5,714万円)
土地開発事業特別	1,288万円 (△44万円)
老人保健特別	9,403万円 (△3,015万円)
公共下水道事業特別	2億3,960万円 (△1,097万円)
農業集落排水事業特別	3,481万円 (△32万円)
介護保険特別	2億8,537万円 (95万円)

3月補正の主な内容

○定額給付金給付事業費	8,656万円
○国県支出金	
・前期高齢者交付金等(国民健康保険)	△5,714万円
○老人医療諸費	△3,015万円

「広野町老人福祉センター」と「広桜荘」の指定管理者として「広野町社会福祉協議会」を指定

指定期間の満了により、平成21年4月1日から平成24年3月31日までの間、広野町老人福祉センターと広桜荘の管理運営を行わせる指定管理者として、引

き続き社会福祉法人広野町社会福祉協議会を指定しました。



サービスを終えて帰途に着く利用者
(広野町デイサービスセンター「広桜荘」)

段階	対象者
第1段階	老齢福祉年金受給者で、本人および世帯全員が住民税非課税の場合 生活保護者の場合
第2段階	本人および世帯全員が住民税非課税で、 合計所得金額+課税年金収入額が80万円以下の人
第3段階	本人および世帯全員が住民税非課税で、第2段階以外の人
第4段階	本人は住民税非課税だが、世帯内に住民税課税者がいる場合
第5段階	本人が住民税課税で、合計所得金額が200万円未満の人
第6段階	本人が住民税課税で、合計所得金額が200万円以上の人

こんなことが決まりました

雇用促進住宅ひろのの宿舎の買取り契約を承認

雇用促進住宅ひろの宿舎の土地および建物を町が独立行政法人雇用・能力開発機構から買取るための契約を承認しました。
 なお、買取り価格は5763万円です。



町が買い取りを決めた「雇用促進住宅ひろの宿舎」

広野町桜田住宅条例を制定

雇用促進住宅ひろの宿舎の名称を桜田住宅に改め、管理運営するための条例を制定しました。
 なお、家賃および共益費は左記のとおりです。

広野町桜田住宅（下浅見川字桜田119番地の2）

- ・戸数 60戸
- ・駐車場 60区画
- ・家賃および共益費

家賃（月額）				共益費（月額）
世帯の所得額が月額322,000円未満の世帯		世帯の所得額が月額322,000円以上の世帯		
5階	33,000円	5階	38,000円	800円
4階	34,000円	4階	39,000円	
3階	35,000円	3階	40,000円	
2階	35,000円	2階	40,000円	
1階	35,000円	1階	40,000円	

新たな介護保険料を設定

第4期（平成21年度から平成23年度まで）介護保険事業計画期間における65歳以上の被保険者の介護保険料の設定等に
 ともない、条例を改正しました。
 なお、保険料は左記のとおりです。
 （14ページに関連記事）

平成21年度 保険料（月額）	平成22年度 保険料（月額）	平成23年度 保険料（月額）
1,200円	1,225円	1,250円
1,200円	1,225円	1,250円
1,800円	1,833円	1,875円
2,408円	2,450円	2,500円
3,008円	3,066円	3,125円
3,608円	3,675円	3,750円

特別養護老人ホーム 施設整備事業支援金 **2億4,600万円**



特別養護老人ホーム建設予定地

高齢化社会の進展により、要介護高齢者の増加が予想されます。

町では、老老介護による家族介護機能の低下や施設入居待機者の増加が見込まれるとして、(仮称)社会福祉法人養高会(理事長 高野英男氏)による特別養護老人ホームの建設に対して、2億4,600万円の財政支援を行います。

この施設は、現在、下北迫字東町地内に建設が予定されていますが、定員は長期入所36床、短期入所4床、合計40床です。

(12・15・24・25・28ページに関連記事)

中学生まで医療費無料化 (乳幼児および児童医療費助成金) **2,399万円**

乳幼児および児童医療費の助成対象年齢を、現行の満12歳、小学校卒業までから、満15歳、中学校卒業まで引き上げ、保護者負担の軽減をはかります。



部活動に励む中学生(広野中学校)

防災行政無線整備事業 (全国瞬時通報システム導入費を含む) **4,181万円**



防災行政無線の屋外スピーカー

役場庁舎にある防災行政無線の親機をアナログ方式から効率よいデジタル方式に交換し、消防防災設備の充実強化をはかります。

また、大規模災害や他国による武力攻撃等の緊急事態が発生した際に、国民の保護のために必要な情報を衛星通信と市町村の同報系防災行政無線を利用して住民へ瞬時に伝達する全国瞬時通報システム(J-ALERT)の導入をはかり、町民が安心して過ごせる環境づくりを進めます。

新規事業 クローズアップ

財政状況が厳しい中、平成21年度もいろいろな新規事業が予定されています。
ここでは、そのうち主な事業を紹介します。

住宅用火災警報器 設置事業補助金 200万円

1戸当たり1万円を限度に、住宅用火災警報器の設置に要した費用の2分の1を補助します。



住宅用火災警報器

日の出橋橋りょう整備事業 (実施設計委託料ほか) 2,111万円

町内で整備が進む、県道広野・小高線との整合性をはかるとともに、下浅見川地区と折木地区とを結ぶ幹線道路を整備するため、浅見川河口における「日の出橋橋りょう整備事業費（実施設計委託料ほか）」が予算化されました。

この事業については、整備に莫大な費用を要することから、町の財政状況や事業の必要性について議会で指摘されるなど、事業計画が進んでいませんでした。



日の出橋周辺の完成予想図（下浅見川地区）



地震被害にあった木造住宅
(写真提供：首都大学東京 土質研究室)

木造住宅耐震診断者派遣事業 (1診断当たり費用負担) 6,000円

町内にある住宅の所有者が、当該住宅の耐震診断を希望する場合、予算の範囲内において耐震診断を行なう建築士等を派遣します。

また、耐震診断者の派遣対象となる木造住宅については、所有者が自ら居住する住宅で、昭和56年5月31日以前に工事着手し建設された1戸建ての住宅であることなど、それ以外に町が掲げる要件すべてに該当する必要があります。

なお、1診断当たりの費用負担は6,000円で、その他の費用は町が負担します。(16ページに関連記事)

討論の末 9対1で可決

平成20年度広野町後期高齢者医療特別会計補正予算

反対 畑中太子議員

高齢者を年齢で差別する医療制度に反対する。

賛成 鈴木紀昭議員

この事業は高齢者の健康保持のために実施されている。



空地のままの町営住宅あと地（苗代替住宅）

苗代替・広長住宅の方向性を示せ

中津伸一議員 苗代替

や広長の住宅については、今後どのような方向で持っていくのか、長期的な展望に立ってしっかりと管理していくべきではないですか。

山田町長 今のところ、壊した場合はそのままの状態としていますが、今後いろいろな利用方法を考えていきます。

鈴木正範議員 童謡まつりの事業費として、大きな予算が組まれています。委託料が高すぎるのではないですか。

この事業は、「ひろの童謡まつり」です。地元開催に戻して、地元の子どもたち全員

委託料が高すぎるのではないか

に出場機会を与えるなど、子どもからお年寄りまで、多くの町民が集い、思い出に残るような事業にすべきではないですか。

山田町長 今後よく実行委員会の皆様と密に打合せをしながら進めていきます。



ひろの童謡まつり（楡葉町コミュニティセンター）

平成21年度の重点事業

事業名	事業の内容
1 衆議院議員総選挙	平成21年9月10日に任期満了を迎えるため、選挙を予定しています。 選挙制度 小選挙区比例代表並立制、改選数 480人（全国）
2 広野町長選挙	平成21年12月8日に任期満了を迎えるため、選挙を予定しています。
3 ひろの童謡まつり事業	全国に向けた「童謡の町ひろの」の発信 音楽祭を通じた近隣地域住民との交流 「第16回ひろの童謡まつり音楽祭」の開催 童謡・唱歌歌唱（合唱）コンクールの実施 これまで生まれた童謡24作品のCD化
4 住宅用新エネルギーシステム設置費補助事業	太陽光発電システム 6万円/kw×（最大4kw） 太陽熱高度利用システム 設置費用の10/100（上限額6万円） 太陽熱利用温水器システム 設置費用の20/100（上限額3万円）

3月定例会 質疑

最小の経費で最大の効果を

平成21年度予算の質疑にあたっては、限られた予算が最大限有効に活用されるよう、議会からさまざまな意見を提案し、改善を求めました。その中の一部をご紹介します。

個人住宅改良支援 補助金を活かさせ



閑静な住宅が建ちならぶ西町・東町地区

渡辺久長議員 個人住

宅改良支援補助金の交付実績が5件しかなく、20年度予算が余ってしまいました。

21年度は逆に予算が足りなくなるくらいに不況対策であるこの補助金を推進すべきではないですか。

山田町長 今後も一生懸命PR活動を進めていきます。



敬老会で支給された「ひろの商品券」

100%利用されなければ意味がない

鈴木紀昭議員 敬老祝

金として支給された商品券の利用率はどのくらいですか。

100%に近づけるPRに努めるべきではないですか。

鯨岡福祉環境グループ

リーダー 敬老会で支

給した商品券の利用率は94・09%となっておりますが、今後も周知していきます。

事業名	事業の内容
5 乳幼児および児童医療費助成事業	医療費一部負担金の助成対象年齢の引き上げ 「中学校入学前まで」を「中学校卒業まで」に引き上げ 対象者数見込 834人
6 健康づくり推進事業	健康づくり計画の内容通知、生活習慣病予防事業の推進
7 特別養護老人ホーム整備事業	特別養護老人ホーム施設整備に対する財政支援事業
8 防災行政無線整備事業	防災行政無線親局整備更新、J-ALERT導入事業
9 水田農業確立推進事業	景観形成作物奨励、振興作物生産奨励、加工用米出荷推進
10 中山間地域等直接支払交付金事業	27水利組合の運営指導、交付金の支出
11 担い手アクションサポート事業	担い手育成・確保・支援活動、集落営農確立活動
12 造林事業	松林保護樹林帯造成事業（抜き伐り）10ha



上浅見川地区農業集落排水施設

住民への周知や対応をおこたるな

中津伸一議員 農業集

区の投票所をなくすというですが、地区住民に十分説明し、理解を得ているのですか。

黒田総務課長 農集

会所で行った説明会では、選挙の際に足の確保さえしてもらえるのであれば、同意していただけるということです。

水質検査データを定期的に公表せよ

遠藤 智議員 農業集

落排水の処理場から放出している少量の「リン」については、町ホームページに検査結果を公表するなど、周りで

生活する方に、安心感を与えるべきではないですか。

賀沢建設課長 水質検

査を定期的の実施していますので、その結果を地域の住民に何らかの形で知らせする方法を検討していきます。

太陽光発電システムを町の施設に設置せよ

鈴木紀昭議員 平成21

年度施政方針の中で、温暖化対策検討委員会を設置して住宅用新エネルギーシステム等の普及促進をはかるとしています。

町の公共施設にも太陽光発電システムを導入すべきではないですか。

山田町長 いろいろと

調査をしながら、進められるものがあれば進めていきたいと思えます。



太陽光発電パネル

討論の末 10対1で可決

平成21年度広野町国民健康保険特別会計予算

反対 畑中大子議員

国民皆保険の精神が保たれず差別化されています。

賛成 中津伸一議員

国民健康保険の根幹を考えて行動すべきです。

平成21年度の重点事業

事業名	事業の内容
13 森林病虫害防除事業	危険木除去委託 350㎡ 伐倒駆除委託 100㎡
14 戦略的産地づくり総合支援事業	広野町農作業受託組合を事業主体とする大豆・そば・麦用の汎用コンバインの購入
15 農道整備事業	灰作地区他農道舗装工事 長さ210m 幅2.0~3.0m
16 農業用水路整備事業	下原地区水路改良工事 長さ140m 幅0.4m
17 林道整備事業	大田川線舗装工事 長さ100m 幅3.5m 五社山・黒森大内線法面保護工事 面積120㎡
18 北沢・太鼓線整備事業	道路改良舗装工事 長さ240m 幅5.0m
19 苗代替線整備事業	道路改良舗装工事 長さ480m 幅5.5m
20 田戸作線整備事業	道路改良舗装工事 長さ200m 幅4.0m
21 高萩・田中線整備事業	道路改良舗装工事 長さ140m 幅5.5m
22 下浅見川線整備事業	用地物件調査委託 長さ580m 建物2棟

第4次町政振興計画の策定時期はいつ頃か

渡邊正俊議員 第4次

町政振興計画の策定期はいつ頃になりますか。

また、この策定委員会は、広野町の将来像を決める委員会ですから、十二分に協議した中で進めてください。

根本企画グループ

ダイ 第3次町政振興計画については、平成22年度で終期をむかえ

ることから、平成23年度以降の計画を策定するため、平成21年度予算に計上したところで

す。平成23年の3月までには振興計画を策定する予定ですが、平成21年度については、基本構想、基本計画、素案の立案までを考えています。

火災警報器設置事業を継続できないか

渡邊正俊議員 住宅用

火災警報器設置事業費補助金として、21年度予算に200万円計上しましたが、来年度以降も継続していく考えはありますか。

山田町長 今後も継続

していきたくて考えています。



住宅用火災警報器

支給開始年齢を見直せないか

鈴木正範議員 敬老祝

金を65歳から支給していますが、近隣町では70歳もしくは75歳から支給しているそうです。多額の出費を抑えるためにも、見直すべきではないですか。

山田町長 町民から支

給開始年齢が早いのはというご意見をいた

だいたこともあり、検討する考えを持っていました。

しかし、今般の急激な不況を受け、今年度は従来どおり支給することにしました。

来年度以降については、やはりその情勢を見て考えていきます。



平成20年度敬老会

事業名	事業の内容
23 小松・南山線整備事業	実施設計委託 長さ590m 幅4.0m 支障物移転補償2件
24 日の出橋橋りょう整備事業	橋りょう整備詳細設計委託 長さ51.6m 幅10.5m
25 下北迫地区排水路整備事業	水路改良工事 長さ370m 幅0.8m
26 合併処理浄化槽設置整備事業	整備事業補助 5人槽2基 7人槽3基 10人槽1基ほか
27 都市計画図作成事業	広野・檜葉都市計画区域地形図作成 面積24.5km ² (広野分)
28 木造住宅耐震診断者派遣事業	診断戸数5戸 (標準床面積120m ²)
29 個人住宅改修支援事業	個人住宅改修改良を支援 10件
30 中学校軒天改修事業	軒天改修工事一式 ベランダ防水工事一式
31 学校給食共同調理場屋上防水改修事業	屋上防水改修工事一式 外壁改修工事一式

1月臨時議会

「サッカー支援センター」 増築工事費を258万円増額

～サッカー国際人育成支援事業～

平成21年1月26日に、平成21年1月臨時議会を開催しました。

ここでは、提出されたサッカー国際人育成支援事業にともなう「広野町サッカー支援センター増築工事」工事請負契約の変更契約について審議し、原案のとおり可決しました。

契約目的	広野町サッカー支援センター 増築工事
契約金額	1億9,740万円を 1億9,998万円に変更
契約先	田中・西武特定建設 工事共同企業体



「広野町サッカー支援センター」完成

討論の末 10対1で可決

平成21年度広野町 後期高齢者医療特別会計予算

反対 畑中大子議員

後期高齢者医療制度は、見直すか廃止すべき制度です。

賛成 鈴木紀昭議員

高齢者が安心して医療行為が受けられることを願って賛成します。

議会を傍聴しませんか

「ひろの議会だより」は、議会での審議をわかりやすく皆様にお伝えするため、審議の内容を抜粋・要約して掲載しています。

次の定例会は6月です。

傍聴の手続きは、議会事務局で住所と氏名を記入するだけです。

お気軽に傍聴にお越しください。

〔広野町議会事務局〕 電話 0240-27-4165

平成20年度 定例会傍聴者数

20年6月定例会	16人
20年9月定例会	15人
20年12月定例会	20人
21年3月定例会	20人
平均	18人

判断が早すぎる のではないか

鈴木正範議員 特別養

護老人ホームについては、はじめ小学校の北側に整備するとして設計書まで作ったのに、なぜ計画を変更するのでしょうか。

国や県の対応が変わり、補助金を含めて厳しいから民間の力を利用したいというのは理解できますが、なぜ借り入れをしてまで支援するのですか。

もつと機が熟すまで、先送りするべきではないですか。

山田町長 これまでも、

リリー園の増設としての整備や以前つくられた設計書の利用など、検討を重ねてきましたが、ここに来て施設整備にかかる補助金関係がどのように推移していくのか心配なことも



(仮称) 社会福祉法人養高会 特別養護老人ホーム完成予想図

あり、整備すべきと判断したところです。

今後も町民に理解を

求めながら、進めていきます。

多額の補助金を無駄 にするな

渡辺久長議員 特別養

護老人ホームへの支援については、これまでにさまざまな意見が出されました。

全員の理解が得られていないにもかかわらず、補助金を出すからには、成功するよう努力してください。

山田町長 議員に対し、

説明不足が多々あったことをお詫びしますが、ぜひとも推進していきたいと思っておりますので、ご理解願います。

支援先に対して意見することは可能か

渡邊正俊議員 特別養

護老人ホームを運営する社会福祉法人に対して、これから町は支援金を出していくわけですが、今後この社会福祉法人に関しては、議会の場で議論できると認識してよろしいですか。

塚越副町長 理事なら

びに評議員、監事、これらの委員の選出に当たっては、町民の代表者になっていただくのが基本ですし、また、これらの経営に当たっても議会にきちっと報告できるような体制を取っていきます。

委員会

常任委員会の活動

総務文教常任委員会
産業厚生常任委員会



産業厚生 町 にとって必要な施設 特別養護老人ホームへの支援

建設場所の変更、支援金額、財源について、町執行部より説明を受けました。

当委員会としては、支援金に対する町民の理解、1企業からの寄附金を支援金にまわすことの是非等、さまざまな意見を述べました。結果として、目前まで迫っている高齢社会、町の財政状況、町民の思い、雇用の創出、コスト面、経営のノウハ

ウ等を考慮し、さらには郡内8ヶ町村のうち、「特老」がないのは広野町の他に葛尾村だけであることを踏まえ、

町にとって必要な施設であるということで一致しました。

ただし、支援金については、今回提案された2億4600万円のみとして、確約を取り付けるよう申し添えました。

産業厚生 緑 地面積の割合を縮減 工場立地法の特例措置

さらなる産業集積と企業誘致を促進するため、工場敷地内の緑地面積割合を20%から10%に縮減できるように特例措置を設けます。

当委員会としては、厳しい経営状況下で敷地を有効に活用したいという企業もあることから、やむなしとの考えに至りました。

産業厚生 加 工機器の購入は慎重に 農産物加工施設整備事業

農産物加工施設の整備にともない、農業振興策、地域活性化推進協議会の取り組み、製造加工の収支計画等が示され、整備後は企業組合を立ち上げて運営

していくとの説明を受けました。委員会としては、今後も地域活性化推進協議会の動きを見守っていきます。

産業厚生 介 護保険料は現行どおり 第4期介護保険事業計画

平成21年度から、平成23年度まで、3ヶ年の保険料については、介護給付費準備基金を

取り崩し、現在の第3期と同額にしたいとのことでした。

部分林の対応に関する調査特別委員会

平成21年1月26日 開催

委員会が発足してはじめての調査にあたり、本町公有林の収益を分取するために部分林の設定となった、昭和39年に制定された広野町公有林野管理条例および広野町公有地貸付ならびに部分林設定規則について、町担当者より説明を受けました。

この条例に基づいて契約された41件の部分林の契約期間が満了することから、委員会としては、今後町の対応策を検証しながら調査を行ない、意見の集約をはかっていくこととしました。

継続事業として進められている「サッカーによる国際人育成支援事業」のサッカー支援センター増築工事に関しては、3月18日まで延長したところですが、1月末の進捗率は70%であり、工期内完成に向けすべての工事が進められていました。

また、JFAアカデミー福島の4期生は、男子15人です。

これまで、地域において生徒をサポートする協議会が発足するなど、町民の皆さんにはホームステイ等で協力をいただいているところですが、さらなる協力の強化をはかりたいとのことでした。

一方、支援センター備品購入に関しても発注済であるとのことでした。

は、すべての竣工を見たいと、今まじどおりにJFAアカデミー福島に無償貸与することでした。

これに対し、委員会としては、財産の貸付に当たっては、今後の維持管理にともなう責

任と費用の負担を明記するよう要望しました。

さらに、現在ボランティアとしてご協力をいただいているサポートファミリー協議会に対し、何らかの支援策を検討する時期に来ていると提言しました。

産業厚生

目

標数量は前年度と同様
平成21年度産米の生産目標

目標数量は、前年と同じ91万7289kg（約1万5288俵）で、作付面積は186万627㎡（約186ha）です。

それに対する配分率

は、水田面積20a未満は、100%、20a以上は61・5%、認定農業者・担い手農業者67・7%です。

委員会報告

状況を報告します。

平成21年2月9日 開催

平成21年2月12日 開催



耕作作業が始まった水田（下浅見川地区）

産業厚生

路

線の見直しは慎重に
町道認定路線

「荒神山・後川原線」「大船線」「中央台5号線」「久保・北釜線」「大谷内・高倉線」6路線を廃止して「苗代替1号線」「関山・寺所線」の2路線を認定し、「北釜住宅線」「岩沢・二ツ沼線」については、区域変更したいとのことでした。

このうち、新たに認定する「関山・寺所線（ふるさと農道）」については、「農道であるならば」と土地の提供に依じてくれた地権者もいることから、それらの意見も踏まえて慎重に進めるよう提言しました。



男子寄宿舍増築工事現場を視察



遠藤 智議員

救急医療の地域格差を解消せよ

山田町長／地域医療の充実を要望している

遠藤 救急隊が病院に照会しても受け入れられなかった回数が、いわき市と双葉郡は突出している現状にあります。

いわき市への救急病院の利用が多い本町としては、どのような対応をはかっているのでしょうか。

町長 双葉郡町村会、双葉地方広域市町村圏組合をとおして、双葉地方の地域医療体制の充実を福島県ならびに福島県議会に強く要望しているところです。



要請を受けて出動する救急車（富岡消防署櫛葉分署）

障がい者移動支援を充実せよ

山田町長／各種の移動支援に対応している

遠藤 障がい者自立支援法に基づき、

市町村地域生活支援事業の移動支援事業について、どのような対応をはかっているのでしょうか。

町長 本町は、個別的に支援が必要な

障がい者に対して、ホームヘルパーの介添えによる移動支援を行っています。また、重度身体障がい者は、障がい者福祉

施設※ケアホームにおいて、障がい程度が軽い方は、障がい者福祉

施設※グループホームにおいて、それぞれ相談や日常生活上の援護の支援が受けられます。

※グループホーム（共同生活援助）

就労または就労継続支援等の日中活動を利用している知的障がい者・精神障がい者が、地域において自立した日常生活を営む上で、相談等の日常生活上の援助を受けながら、地域の中で共同生活をおくる場所のこと。

※ケアホーム（共同生活介護）

介護や就労継続支援等の日中活動を利用している知的障がい者・精神障がい者が、地域において自立した日常生活を営む上で、食事や入浴等の介護や日常生活上の支援を受けながら、地域の中で共同生活をおくる場所のこと。

追跡 レポート

あの質問 どうなった？

議員の質問・提言に答える町執行部、その答弁がその後どうなったのか？ どう町政に反映させているのか、対応を追跡しました。

●平成20年6月定例会 ●一般質問

塩 史子 議員

個人住宅の耐震改修に取り組み

近年、国の内外を問わず大きな地震が多発していますが、町の公共施設の耐震改修は完了したのですか。

また、個人住宅の耐震改修に町はどのように取り組んで行くのですか。



山田町長／ 建築物耐震改修計画を策定する

平成7年に施行された耐震改修促進法に基づき、改修工事が必要と診断された施設は補強工事を行っています。

町営住宅については、診断した結果、倒壊の危険は少ないものの、今後大規模改修等を含め検討して行きます。

個人住宅の耐震改修については、個人住宅改良支援事業を推進しているところです。



建築物の耐震改修に補助金を交付

今後発生が予想される大地震等の被害を最小限に食い止め、町民の尊い生命と財産を守るために、「広野町耐震改修促進計画」を策定して、建築物の多数を占める木造住宅や町有建築物の耐震診断を押し進めます。

対象となる建物は、昭和56年5月31日以前に建設された木造住宅で、耐震診断にともなう個人負担は一律6,000円、耐震改修に対する補助は、工事に要する費用の3分の2以内、金額にして60万円以内としています。

9人の議員が町政を問う

一般質問席

一般質問は、公の場である議会で、議員が議題に関係なく、町長の考え方や町政の執行状況について事実の説明を求めたり、所見を問いたですものです。

一般質問席（広野町議会議場）



北郷 幹夫議員

新型インフルエンザ対策行動計画はあるのか

山田町長／行動計画は作成していない

北郷 *新型インフルエンザ対策は、国および福島県の新型インフルエンザ対策行動計画を受けて、本町ではどのような行動計画を策定し、また、今後どのような対策を講じていくのですか。

町長 現在、福島県では平成17年に策定した福島県新型インフルエンザ対策行動計画の改訂作業と対応マニュアルの策定を行っているので、これらの動向を踏まえて策定を検討していきます。

※新型インフルエンザ

動物、特に鳥類のインフルエンザウイルス（H5N1）が人に感染して人の体内で増えることができるように変化し、人から人へと効率よく感染できるようになったもので、人類のほとんどが免疫を持っていないために、世界的な大流行が引き起こされ、大きな健康被害とこれにともなう社会的影響が懸念されている。



図書室に集う子どもたち（広野町役場）

リサイクル図書コーナーを設けよ

芦川教育長／展示方法などを検討する

北郷 家庭で不要になった図書を「捨てるのはもったいない、そんな図書を次の読者へ」の考えのもとに、本町でも、図書室内に

「リサイクル図書コーナー」を設置し、不要図書の有効活用はもとより、図書室の利用率アップをはかるべきではないですか。

教育長 「リサイクル図書コーナー」の設置を考えるうえで、図書室本来の機能を妨げない中でのスペースの確保、展示の仕方・およびサイクル期間、蔵書との混在を避ける方法など、勉強しなければならぬことが多々考えられますので、多くの方々のご意見をお聞きしながら、検討していきます。

資産運用で税収アップをはかれ

山田町長／遊休町有地の活用が重要だ

門馬

遊休町有地が数多く点在している

ますが、住宅地として販売を行い、税収アップをはかるべきではないですか。

また、広洋台に数区画の未分譲地がありますが、公園との整合性

をはかりつつ、財源の

確保と人口増加の政策

を考えるべきではない

ですか。

町長

年々厳しくなる財政状況の中で、

遊休町有地の活用は重要と考えます。

また、広洋台住宅団

地内の未分譲地につい

ては、引き続き販売促

進に努めるとともに、

新たな活用も検討していきます。

次期町政執行への意欲は

山田町長／再び町政運営を担いたい

門馬

町長の選挙公約である老人福祉

施設の建設、部分林間

題、さらには町道の整備

促進等々、これら諸

政策の解決のため、早

期に2期目の出馬表明

をすべしとの待望論が

ありますが、いかがで

すか。

町長

多くの町民の負託を得て、町政

執行に誠心誠意取り組

んできましたが、いま

だ道半ばの行政課題も

ありますので、町民の

皆様のご支持を得られ

るならば、再び町政運

営を担いたいと考えて

います。



門馬 巧議員

光ファイバー網を整備せよ

山田町長／必要性は認識している

門馬 本町が情報過疎地にならないためにも、早急に高速*ブロードバンド通信敷設整備にむけて調査、研究をし、情報化をはかるべきではないですか。

町長 高速ブロードバンド環境整備の必要性は認識していますが、光ファイバー網の整備費用は、おおよそ1億5,000万円から2億円程度を要するため、財政状況、補助制度の活用や事業完了後の光ファイバー網の利活用等について、今後検討していきます。

※ブロードバンド通信 (broadband communications)

光ファイバー、ADSL (非対称デジタル加入者線)、CATV (ケーブルテレビ) 回線などを用いた高速インターネット回線のこと。



パソコンを使った学習 (広野小学校)



鈴木 正範議員

災害時に備えて井戸水を保全せよ

山田町長／補助水利の一つとして検討したい

鈴木 災害発生時には外部からの給水が不能になることも考えられますが、町内で利用可能な井戸はどのくらいありますか。

緊急時の開放協力（協力者登録など）や井戸の保全（水質検査等を含む）のため、何らかの補助または支援等を行なうべきではないですか。

町長 災害発生時は、応急給水の場所や応急給水体制などを策定した「災害対策マニュアル」に基づき対応していきますが、大規模な災害時には、企業団だけの対応では困難も予想されるため、井戸は補助水利として有効な手段の一つです。今後町内の現況調査をおこない、災害時などにおける利活用を検討していきます。



民家に残る貴重な井戸（上浅見川・長畑）

定額給付金を地域振興に役立てよ

山田町長／定額給付金の関連事業はない

鈴木 定額給付金の実施が決定された場合、どのように対応していくのですか。

また、これを活用して地域振興や基金づくりを考えていますか。

町長 定額給付金は、住民への生活支援を行うとともに、地域の経済対策に資することを目的としています。

給付対象者は、平成21年2月1日の基準日

において、住民基本台帳に記録されている者、ならびに外国人登録原票に登録されている者です。

給付額は、対象者1人につき1万2000円ですが、基準日において65歳以上の者および18歳以下の者については2万円となります。支給時期は4月中旬頃を予定していますが、本町では、今回の定額給付金事業に合わせた地域振興に関する事業や基金造成は考えていません。

就学援助制度の利用促進をはかれ

芦川教育長／制度の周知に努めている

畑中 自治体によって、受けられる援助額等に違いがあるようですが、本町の制度はどのようなものですか。

教育長 学用品費や修学旅行費、

学校給食費などを援助

合などは、あらためて担任などを通じて制度を説明しています。

また、この制度があることを町民に知らせているのですか。

保護者へは、小学校の入学説明会において説明しており、家庭状況が大きく変わった場

地上デジタル放送の受信に役立てよ

山田町長／緊急雇用対策に役立てたい

畑中 「ふるさと雇用再生特別交付金」

して受信状況の改善に役立てるべきではない

また、2011年7月の地上デジタル放送完全移行に向けて、中

は、地上デジタル放送

ですが。

継局の整備が進められていますので、これらの施設ができるまでは、受信不可能な所も把握

への対応促進なども交付対象となりますが、

町長

本町においては、短期間の直接雇用

の施設ができるまでは、

テレビ放送の受信状態

用ができる緊急雇用創

出基金事業を計画して

という本町においては、こうした交付金を活用

しているところでは、

できません。



畑中 大子議員



小学校学習発表会
(平成20年度)

町民の雇用を確保せよ

山田町長／雇用維持に努めている

畑中 雇用状況がたいへん厳しくなっていますが、広野町で働いている方や町外へ働きに行っている方の状況を調査していますか。

今後、町民の雇用を確保する何らかの方策を考えていますか。

町長 町内の工業団地においては、厳しい経営環境の中でも従業員を解雇せず、「取りまと

め休日」などの措置で雇用維持に努めている状況です。

また、町外の雇用者については、ハローワークや相双地域雇用創造推進協議会と連携して相談に応じています。

さらに、雇用の確保については、工業団地に立地している事業所の本社を訪問して雇用継続を要請するとともに、緊急経済雇用対策の取り組みとして、緊急雇用創出基金事業を活用した雇用の創出をはかっていきます。



塩 史子議員

「病児・病後児保育」を実施せよ

山田町長／現在のところ実施する考えはない

塩 男性も女性も共に働く家庭が多いにもかかわらず、「病児・病後児保育」など、緊急的な一時保育の提供と普及はあまりなされていません。公立であれ、委託であれ、実施する考えはありますか。

また、子育て支援としての「病児・病後児保育」の事例は、全国的にどのくらいありますか。

町長 「病児・病後児保育」施設の数については、全国に720ヶ所、県内には8ヶ所あります。

県内では民間の医院が主体となって運営を行っており、公立で実施しているところはないため、現在のところ、実施する考えはありません。

※病児・病後児保育

児童が病中または病気の回復期にあつて、集団保育が困難な期間、保育所・医療機関等に付設された専用スペース等において、保育および看護ケアを行うという保育サービスのこと。



4月からすべての園児が給食費無料に（広野保育所）

町の財政状況が心配だ

山田町長／歳入に見合った町政運営をしたい

塩 平成21年度予算において、一般会計に含める財政調整基金の取り崩し額が大きくなっています。こうした予算の組み方で、今後町は大丈夫なのですか。

町長 平成25年度までは歳入不足が続き、各種基金からの繰り入れによって補っていかねばならない状況です。一方、財政調整基金残高は、平成25年度末では底をつくたいへん厳しい見通しです。

今後は歳出のさらなる削減に取り組むとともに、国・県補助金の活用等により、一般財源の抑制をはかるなど、歳入に見合った歳出による収支均衡型の町政運営に取り組んでいく考えです。

不況対策・生活支援対策に取り組み

山田町長／町民負担の軽減をはかりたい

渡辺

世界的規模で広がる金融危機等の影響により、雇用情勢はますます深刻化しています。

町民はもとより、町内企業等を取り巻く環境が一段と厳しさを増す中で、町民の声や思いをどう受け止め、平成21年度予算に反映させていくのですか。

また、生活支援については、雇用確保として緊急雇用創出基金事業を実施し、雇用機会の創出に努めるとともに、乳幼児医療費支給対象年齢の引き上げや個人住宅改良支援など、町民負担の軽減をはかっていきます。

町長

広野町中小企業振興資金融資制度信用保証料の補助金を増額し、支援していきます。

また、生活支援については、雇用確保として緊急雇用創出基金事業を実施し、雇用機会の創出に努めるとともに、乳幼児医療費支給対象年齢の引き上げや個人住宅改良支援など、町民負担の軽減をはかっていきます。



広野工業団地（上北迫・岩沢）

過疎地域の活性化をはかれ

山田町長／各方面から支援施策を検討する

渡辺 箒平地区は、本町において生活用水の源であり、保全など、町民が健康で安全な生活を営むうえで必要不可欠な地区です。

今後はこの地区が果たしている役割を正しく認識し、農業、林業等の振興および活性化をはかるべきではないですか。

町長 箒平地区においては、高齢化が進み、集落機能の著しい低下や農地・山林などの地域資源管理の問題が深刻化しています。

このような中において、箒平地区は本町の水源涵養および自然環境保全などに必要不可欠な地区であると認識していますので、各方面からの支援施策を検討していきます。



渡辺 久長議員



渡邊 正俊議員

町内企業の雇用対策に取り組み

山田町長／緊急雇用創出基金事業などを実施する

渡邊 町内企業における派遣社員の数および現在の運営状況はどうなっていますか。

また、雇用者対策にどのように取り組んでいますか。

町長 派遣社員は6人で、運営状況については、従業員を一時的に休業させるなどの措置で雇用の維持に努めている状況です。

町としては、立地した事業所の本社を訪問して雇用継続を要請するとともに、緊急雇用創出基金事業を実施し、雇用の創出をはかります。

今後も国・県などの雇用対策に関する情報を収集し、雇用機会の創出に努めていきます。



散歩を楽しむ幼稚園児

なぜ町債(町の借金)を増やすのか

山田町長／特老整備への財政支援に充てる

渡邊 不交付町としての安定的町政の執行見込みと、町長等の給与減額の効果については、どのような見通しで、どのような効果が表れていますか。また、21年度予算の

編成に当たって、町債の抑制にどのような努力をされたのですか。

町長 平成24年度から平成25年度まで、および平成30年度以降は普通交付税の交付団

体になる見込で、たいへん厳しい状況となっています。

町長等の給与減額の効果については、町3役の給与については、年間で約1230万円減額しており、一定の効果を上げているものと考えています。

なお、町債の抑制について、これまでは将来の負担を軽減するため、その抑制に努めてきましたが、平成21年度においては、特別養護老人ホーム施設整備に対する財政支援等の要因により、発行額が伸びています。

特老ができれば介護保険料は上がるのか

山田町長／計算上では上昇する

中津 特別養護老人ホームを整備すれば、保険料が増額されると思いますので、町民の理解が得られるよう啓蒙活動に努めてください。

町長 保険料設定に当たっては、厳しい社会情勢や社会保障費の増大にともなう高齢者の負担増加や国からの保険料抑制のための準備基金の取り崩し

要請などを考慮して、平成23年度までは保険料の増額を見送る考えですが、制度の周知にあわせて啓蒙活動に努めていきます。



中津 伸一議員

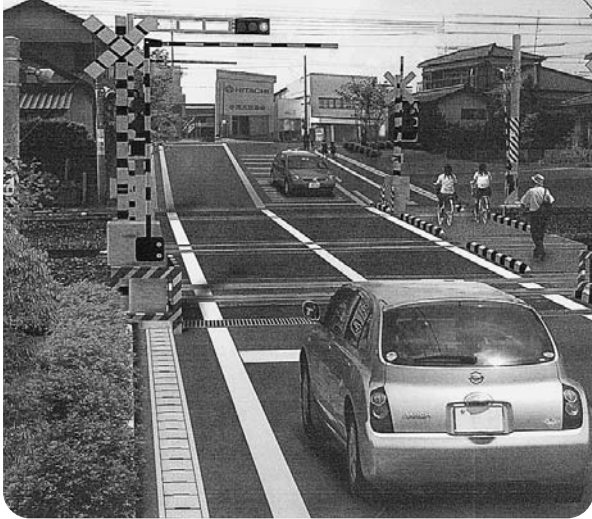
健康診断の受診率を上げよ

山田町長／受診環境の整備に努めたい

中津 健康診断は、対象者がすべて受診しなければ効果がないので、受診率を上げる運動を展開して町民の健康保持と国保財政の安定化につなげるべきではないですか。

町長 多くの方に受診していただくために、土曜、日曜を含めた健診日程を組み、ハガキによる受診勧奨や家庭訪問などを実施しました。

しかし、受診率は約41パーセントであることから、引き続き受診しやすい環境と、きめ細かな広報啓発活動に努めていきます。



鍛冶屋前踏切拡張工事（下浅見川線）完成予想図

踏切の拡張は必要なのか

山田町長／町道整備の一環である

中津 土木予算が増額されていますが、道路行政をどのように町づくりに結びつけていくのですか。

また、鍛冶屋前踏切の拡張を計画していますが、踏切を渡ることに関しては抵抗があります。別の方策を考えるべきではないですか。

町長 道路整備は、住民の生活環境を飛躍的に向上させ、周辺の開発を促進させる等、地域の経済におよぼす影響が大きく、町づくりの基本をなすものであるとの認識のもと、事業の推進に努めます。

また、鍛冶屋前踏切の改良事業計画については、町道下浅見川線整備事業の一環として計画しているものであり、県道広野・小高線と本町駅前通りを結ぶ幹線道路網を形成する重要な事業計画です。

立体交差の場合は、用地の確保をはじめ、莫大な事業費とともに期間も要することから、平面交差での計画を推進したいと考えています。

ひろの議会だよりが全国1位

平成20年度 町村議会広報全国コンクール「最優秀賞」

町民の皆さんご協力
ありがとうございました

平成21年2月6日に開催された全国町村議会議長会第60回定期総会において、「第23回（平成20年度）町村議会広報全国コンクール」の結果発表が行なわれ、ひろの議会だより第98号が全国1位となる「最優秀賞」を受賞しました。

これもひとえに、写真撮影や「まちかどインタビュー」など、町民の皆さんにご協力いただいたおかげです。

これからも、これまで同様、町民の皆さんの視点に立った広報紙づくりに努めていきますので、ご理解、ご協力のほど、よろしく願いいたします。



表彰を受けた坂本議長(左から1番目)と広報委員



「最優秀賞」を受賞した98号

入賞作品

最優秀賞（会長賞）

ひろの議会だより

福島県広野町議会

優秀賞（中央文化社賞）

議会だより かねがさき
優 秀 賞

岩手県金ケ崎町議会

えむかえ議会だより
議会だより たかちほ

長崎県江迎町議会
宮崎県高千穂町議会

入 選

しずくいし議会だより
おおさとみんなの議会
しちがはま議会だより
聖籠町議会だより
みさと議会だより
おち町議会だより

岩手県雫石町議会
宮城県大郷町議会
宮城県七ヶ浜町議会
新潟県聖籠町議会
秋田県美郷町議会
高知県越知町議会

奨 励 賞

いわいずみ議会だより
みさとまち議会だより
おおいずみ議会だより
つばた議会だより
議会だより しか
おおぐち議会だより
議会だより北栄
みさき 美咲町議会だより
議会だより さか ひろしま
蒲生町議会だより かもう

岩手県岩泉町議会
宮城県美里町議会
群馬県大泉町議会
石川県津幡町議会
石川県志賀町議会
愛知県大口町議会
鳥取県北栄町議会
岡山県美咲町議会
広島県坂町議会
鹿児島県蒲生町議会

「議会活動」または「議会だより」について、皆様のご意見・ご感想をお寄せください。お待ちしております。

広野町議会広報委員会（議会事務局）

電話 0240-27-4165

FAX 0240-27-4167

E-mail gikai@town.hirono.fukushima.jp

広報委員会 委員を2人増員

議会だより編集技術の向上および体制強化をはかるため、3月定例会で広報委員会の定数を現行の5人から2人増やし、7人にしました。

なお、新たな広報委員には、議長指名により、3月25日付で渡辺久長議員と遠藤 智議員が、それぞれ選任されました。

会営
議運

バイオマス資源の有機的循環とは

（沖縄県伊江村議会視察研修）

伊江村議会では、村が平成15年7月に行なった「合併の意志を問う住民投票」の結果、合併反対の民意を踏まえて「合併しない宣言」をしたことから、議員定数の削減による議会の縮減をはじめ、決算議会において全議員による特別委員会を設

置するなど、徹底した行財政改革を断行しています。

また、伊江島バイオマスエタノールテストプラントでは、アサヒビール(株)が発酵・蒸留等の技術を活用して、九州沖縄農業研究センターが開発した※多収性さとうきびを用いた※バイオエタノール製造の実証実験とE3ガソリン（エタノール3%混合ガソリン）による走行試験が、平成17年1月から実施されています。

この実証実験は、さとうきびの甘味資源、の活用を中心に、各種バイオマス資源の理想的な地域循環モデルを構築するとともに、農業や畜産と関連させながら、バイオマス資源が島内で有機的に循環するモデルを実現しようというものです。

中でも、周囲22・73平方キロメートルという小さな離島にあって、村の総面積の35%を米軍の軍用地が占めるといふ特異な土地柄にもかかわらず、そこに生まれ、育ち、生活することに誇りと愛着を持ち、そこを訪れた人々に優しく接する振る舞いには、とても感心しました。



伊江島バイオマスエタノールテストプラント

「合併しない宣言」をしたことから、議員定数の削減による議会の縮減をはじめ、決算議会において全議員による特別委員会を設

置するなど、徹底した行財政改革を断行しています。

また、伊江島バイオマスエタノールテストプラントでは、アサヒビール(株)が発酵・蒸留等の技術を活用して、九州沖縄農業研究センターが開発した※多収性さとうきびを用いた※バイオエタノール製造の実証実験とE3ガソリン（エタノール3%混合ガソリン）による走行試験が、平成17年1月から実施されています。

この実証実験は、さとうきびの甘味資源、の活用を中心に、各種バイオマス資源の理想的な地域循環モデルを構築するとともに、農業や畜産と関連させながら、バイオマス資源が島内で有機的に循環するモデルを実現しようというものです。

また、地場産業の中心である農業については、温暖な気候を活かして、葉たばこや花き栽培、伊江島牛などの畜産、サトウキビ、野菜等の生産が盛んに行なわれていました。

また、地場産業の中心である農業については、温暖な気候を活かして、葉たばこや花き栽培、伊江島牛などの畜産、サトウキビ、野菜等の生産が盛んに行なわれていました。



温暖な気候で栽培されるハイビスカス

今回の視察では、伊江村議会の取り組みをはじめ、伊江島バイオマスエタノールテストプラントの誘致等による村の活性化について意見を交換しましたが、

※多収性さとうきび

早熟高糖・多収性および耐病性を兼備した新品種

※バイオエタノール

サトウキビやトウモロコシなどのでんぷん系バイオマス(生物資源)や、木材・古紙などのセルロース系バイオマスといった、植物に含まれる糖を発酵・蒸留させてつくるアルコールの一種

議会だよりの研修に訪れた他市町村議会（平成21年1月～3月）

- 1月22日 宮城県七ヶ浜町議会（議会広報調査特別委員会）
- 2月2日 山形県朝日町議会（議会広報常任委員会）
- 2月5日 群馬県明和町議会（議会広報委員会）
- 2月10日 南会津郡南会津町議会（議会広報委員会）
- 2月13日 長野県東御市議会（議会運営委員会・議会広報調査特別委員会）

ま ちかど インタビュー



事業体制の確立を願いたい

特別養護老人ホーム整備事業

町では、高齢化社会の進展により、老老介護による家族介護機能の低下や施設入居待機者の増加が見込まれることから、このたび（仮称）社会福祉法人養高会（理事長 高野英男氏）による特別養護老人ホームの建設に対して、2億4600万円の財政支援を決めました。

しかし、財政支援に当たっては、町が支援金の一部を借り入れることから、町民の後年度負担が増えるなど、多くの課題が残ります。

そこで今回は、民間が建設する特別養護老人ホームへの財政支援について、あなたのご意見をお聞かせください。



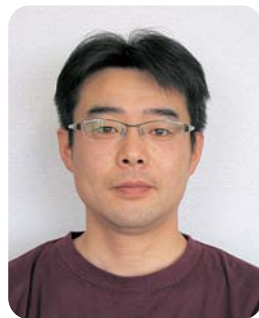
鈴木 江子さん
(下北迫・久保田)



お年寄りが多くなる時代ですから、町に1つくらい特別養護老人ホームは必要だと思います。

まして今回のように、民間の特別養護老人ホームの建設を支援するのであれば、町で直接つくるよりも負担が軽く

て済むわけですから、支援金を出すのは仕方ないと思います。ただし、これだけのお金を出すからには、町民が最優先に入所できなければならぬし、都会人や金持ちだけを入所させるようなことのないよう低所得者でも入れる施設にしたいだけではないでしょうか。



遠藤 浩さん
(折木・大平)

要介護高齢者の支援対策として、入居施設の建設は早急に対応すべき事業だと思います。町独自に建設・運営

ができれば1番良いのですが、それが困難であるならば、民間と連携して事業を推進することは、理解できる選択です。

町民の将来を思う時、子や孫の代まで自信をもつて引き継ぐことのできる事業体制を確立していただきたいと思っています。

編集後記

議会は「議論の場」といわれており、議論のないところに進歩はないといわれています。

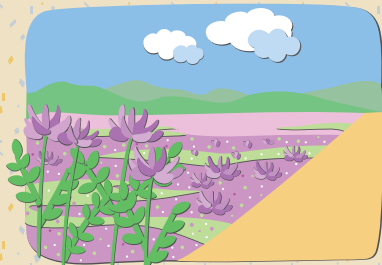
さまざまな相乗効果が得られれば、必ずや町民生活の向上にもつながるものと確信しています。

3月定例会では、それぞれの議員が、さまざまな角度から調査・研究し、町民の代表として活発な「議論」を展開しました。

こうした「議論」を通して、そこから

今後とも、町民の皆様方からいただくご意見や疑問が、「大きな議論の源」となり、町づくりに活かされることを願ってやみません。

(中津)



次の定例会は6月です

- 発行・編集責任者 議長 坂本紀一
- 広報委員会 委員長 中津伸一
- 副委員長 渡邊正俊
- 委員 鈴木紀昭
- 委員 塩 史子
- 委員 渡辺久長
- 委員 鈴木正範
- 委員 遠藤 智